



Vinya MOSQUIT VERD

La plaga "mosquit verd" està considerada una plaga secundària de la vinya que agrupa una sèrie d'insectes xucladors de la família dels cicadèlids i que afecten altres plantes cultivades i silvestres.

El nom més estès és el de mosquit verd, encara que també se'l coneix com a "saltador de la parra" i les dues espècies trobades a la Comunitat Valenciana són *Empoasca vitis* i *Jacobiasca lybica*.

Els primers danys observats a la vinya es van descriure a la dècada dels quaranta a les províncies d'Almeria i Múrcia. A partir de finals dels anys 90 es van detectar danys significatius a la Comunitat Valenciana, encara que variables segons comarques i anys.

En anys d'atacs intensos arriba a produir importants defoliacions dels ceps, impedit la normal maduració dels raïms, així com l'agostejament dels sarments.

Es tracta d'un insecte amant de les altes temperatures i de les zones abrigades amb vegetació frondosa, que defuig les radiacions directes i els paratges ventilats o ventosos.

Descripció de la plaga:

La plaga passa pels estadis següents:

- Adult: de forma allargada (2-3 mm. de longitud), i de color verd clar. Són semblants a les larves, tot i que els adults posseeixen ales i les larves no.
- Larva: de color groc que evoluciona ràpidament a groc-verdós. És característic el seu desplaçament en oblic sobre l'envès de les fulles.
- Ou: blancs i allargats. Dipositats a l'interior de les fulles.



Adults i nimfes de mosquit verd

Símtomes i danys:

Els **símtomes** es localitzen únicament sobre les fulles, en forma de taques anguloses de color vermell en les varietats negres i groguencs en les blanques. Aquestes taques s' inicien a la vora de la fulla i van penetrant cap a l' interior, respectant els nervis principals.

Si l'atac es produeix en les primeres fases de desenvolupament dels brots, afectant les fulles terminals, observarem decoloracions i dessuacions terminals, apareixent crispació de la vora de la fulla amb un engrescament sobre l' envès i entrenucs curts.

Els **danys directes** es limiten a les fulles. Amb el seu aparell xuclador ataquen els nervis de les fulles emetent una toxina que arriba als vasos conductors obstruint-los i provocant els símptomes anteriorment descrits.

Els **danys indirectes** són els més importants, produint:

- Manca de maduresa en el fruit, en forma de menys grau i menys color, la qual cosa, es tradueix en una disminució de la qualitat del fruit.
- Mal agostejament de la fusta.
- Defoliació prematura del cep i posterior rebrot dels sarments.
- Com a conseqüència d'aquestes dues últimes, es produirà una disminució de les reserves i una mala brotada del cep en la pròxima campanya.



Defoliació prematura i posterior rebrot del cep.



Danys estètics de mosquit després de verema

La simptomatologia descrita es pot confondre amb les afeccions següents:

- Virus de l'enrotllament
- Mancances de bor i/o potassi
- Atacs forts d' àcars

Cicle anual:

Mosquit verd passa l'hivern en estat adult sobre diverses espècies cultivades i silvestres, especialment en ribaços i llocs aïllats dels vents.

A la primavera, quan brota la vinya, hi emigra, sent en aquests moments la població molt baixa.

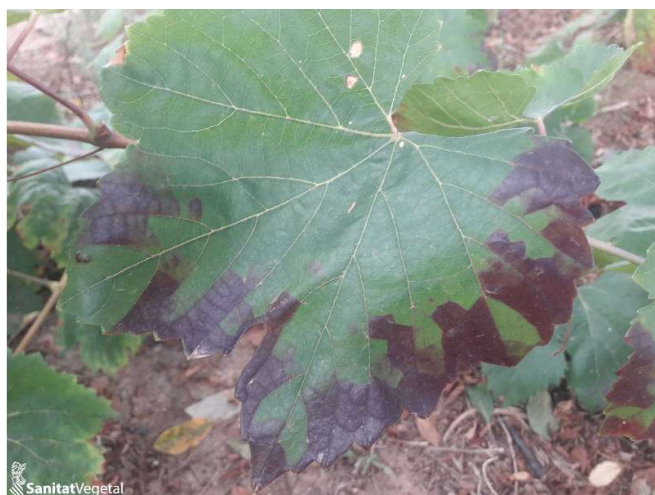
A partir d'aquest moment se succeeixen diverses generacions, depenent de les condicions climàtiques. L'insecte passa per les fases d'ou (5-7 dies), larva (10-12 dies), nimfa (9-11 dies) i adult (10-15 dies).

Es poden produir fins a 4-5 generacions, essent les més significatives les corresponents a finals de juliol i agost.

Estratègia de lluita i mitjans de control:

L'estratègia de lluita consistirà a fer el seguiment del cicle biològic de la plaga. Per a això es col·locaran trampes cromotròpiques engomades per a la captura d'adults, i al mateix temps, es realitzaran comptatges setmanals de fulles adultes per calcular el nivell poblacional de larves i nimfes sobre les fulles i determinar el llindar de tractament. Es realitzarà un tractament insecticida en el moment se superi el llindar de tractament establert a la Guia de Gestió Integrada de Plagues, el qual, està establert en 2 insectes/fulla.

Si bé aquesta plaga té depredadors naturals, com diverses espècies d'himenòpters de les famílies *Drynidae* i *Mymaridae*, la seva presència no sol ser suficient per a un bon control de la plaga quan el nivell poblacional de l'insecte és notable. Per això, l'únic mitjà de control eficaç, hui dia, és el químic, encara que també es podrien utilitzar mitjans de lluita biològics o biotècnics, que seran estudiats per la Conselleria en els pròxims anys.



Síntomes de mosquit verd en varietat negra



Síntomes de mosquit verd en varietat blanca

En plantacions amb danys importants, just després de la verema, pot ser convenient realitzar un tractament puntual per a previndre la caiguda prematura de les fulles i així, ajudar a un correcte agostejament dels sarments.

Totes aquestes consideracions adquireixen major importància quan es tracta de noves plantacions o plantacions joves, en les quals, atacs significatius d' aquesta plaga incidiran de manera molt negativa en el normal desenvolupament vegetatiu de la planta.

Com a mesures preventives de control, que ajudaran a minimitzar els problemes d' aquesta plaga es poden recomanar les següents:

- No eliminar les males herbes de la parcel·la durant la parada hivernal, la qual cosa, afavorirà l'augment d'hospedants alternatius per a la plaga durant la pròxima primavera.
- Controlar el vigor de la planta amb la finalitat d'obtindre una vegetació menys tendra, la qual és més apetible per a la plaga.
- Realitzar aplicacions d'empolvorament sobre les fulles (sofre, caolí, etc.) per dificultar la posta d'ous sobre aquestes.

Situació actual a la Comunitat Valenciana:

En els últims anys s'està observant un increment significatiu del nivell poblacional d'aquesta plaga en les vinyes de la Comunitat Valenciana, molt especialment en la zona de la raïm de taula embossat del Vinalopó, així com també en les vinyes de la zona centre de la província de València (Cheste, Godelleta, Turís, Villar del arzobispo).

Aquest augment progressiu del nivell poblacional de la plaga es a causa de diversos factors, tant biòtics com abiòtics, entre els quals podem destacar els següents:

- Disminució del nombre de matèries actives autoritzades per al control de la plaga en el cultiu.
- Restriccions d'ús d'aquestes matèries actives autoritzades.
- Augment del nombre de parcel·les abandonades, tant de vinya com d'altres cultius.
- Augment de les temperatures amb nivells extrems molt alts, en diverses ocasions superiors als 40 °C.
- Increment de les condicions climàtiques d'altres temperatures i temps càlid i sec durant l'estiu.
- Llindars de tractament elevats. Amb nivells alts de plaga podria ser necessari rebaixar el llindar de tractament, per això, seria necessària la realització d'experiències demostratives.

Des del Servei de Sanitat Vegetal s'està realitzant el seguiment del cicle biològic de la plaga en les diferents zones vitícoles de la Comunitat, mitjançant la utilització de trampes cromotròpiques engomades, i observacions puntuals del nivell de plaga en fulles.

En línies generals el nivell de plaga detectat en els últims anys s'ha considerat normal, donant avisos de tractament en cadascuna de les generacions carpòfagues de polilla del raïm quan se superés el llindar de tractament, el qual, en la immensa majoria de casos era superat en la tercera generació de polilla del raïm.

En l'últim any s'ha produït un increment del nivell poblacional de la plaga extremadament anormal, essent superats els llindars de tractament fins i tot abans de la segona generació de polilla en algunes zones determinades. Especialment significatiu ha sigut l'augment observat durant la tercera generació de polilla del raïm a Alacant.

No obstant això, durant els mesos de setembre i octubre (després de la verema), s'han realitzat prospeccions aleatòries per detectar el dany real de la plaga sobre vinyes de diferents zones vitícoles.

La primera acció realitzada ha sigut seleccionar diverses parcel·les de cadascuna de les zones vitícoles, classificant-les segons el grau d'afecció de la plaga per a en la pròxima campanya observar com es desenvolupa la brotació.

En general, en la immensa majoria de les parcel·les en les quals s'observen símptomes de l'atac de la plaga, es poden considerar danys estètics, ja que els raïms han madurat correctament, observant-se un agostament normal dels sarments i els diferents paràmetres de qualitat no s'han vist afectats en aquesta campanya.

En canvi, en algunes parcel·les s'han observat danys significatius de la plaga en forma de defoliació prematura dels ceps. En aquestes parcel·les s'han vist afectats negativament els paràmetres de qualitat del raïm i s'observarà amb major deteniment la brotació de la pròxima campanya.

Finalment, des del Servei de Sanitat Vegetal s'està plantejant un augment de les prospeccions d'aquesta plaga per a la pròxima campanya, augmentant el nombre de parcel·les en les quals es col·locaran trapes cromotròpiques per al seguiment del cicle biològic de la plaga, així com comptatges setmanals de fulles per a donar amb major exactitud avisos de tractament per a minimitzar en la mesura del possible els danys causats per aquesta plaga.

Silla (València), 15 de gener de 2024

