



GENERALITAT VALENCIANA

CONSELLERIA D'AGRICULTURA, MEDI AMBIENT, CANVI CLIMÀTIC I DESENVOLUPAMENT RURAL



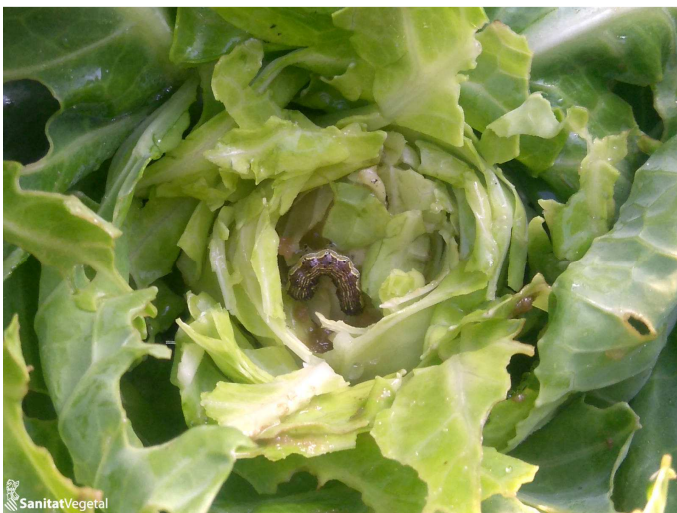
SanitatVegetal

Nota informativa *Spodoptera littoralis* (rosquilla negra)

Els recents comptejos en diferents punts de control establits pel Servei de Sanitat Vegetal de Silla estan mostrant un elevat **nombre de captures diàries** de mascles adults en els polillers amb feromones sexuals distribuïts en els punts de control.

Encara que es detecten diferents espècies d'erugues en cada estació de control, l'espècie *Spodoptera littoralis* és la que presenta major quantitat de captures, mantenint-se la resta de les espècies (*Plusia chalcites*, *Spodoptera exigua*, *Helicoverpa armigera*, *Plutella xylostella*, *Mamestra brassicae* i *Pieris brassicae*) amb captures molt per davall de les de *Spodoptera littoralis*. Per això, els controls aniran dirigits principalment a controlar aquesta espècie. Encara que hi ha un ampli espectre d'insecticides que controlen aquesta plaga, cal tindre en compte que hi ha matèries actives específiques per al control d'aquesta espècie, que s'assenyalen en el quadro que figura al final.

Descripció



És una plaga altament polífaga i migratòria, amb notables fluctuacions en les seues poblacions. Té tres generacions anuals, aconseguint un màxim poblacional a setembre-octubre.

Larves: el seu color varia de gris fosc a terrós molt clar. En l'últim estadi mesuren de 35 a 45 mm de longitud. S'enrotllen en espiral i s'oculten durant el dia en el sòl o entre la fullaraca. Les potes toràciques (3 pars) són negres, mentres que les falses (5 pars) abdominals són de color marró fosc per la seua cara externa i clares en la seua cara interna.

Detall de larva en l'interior de la col xinesa

Tenen una línia mitjana dorsal flanquejada a cada costat per dos franges roges groguenques i punts xicotets grocs en segments. Es distingixen d'altres spodopteres per quatre taques triangulars sobre el cos.

Pupes: les pupes es troben en el sòl dins d'un capoll terrós, on solen passar l'hivern. Estan proveïdes de dos ganxos en la part inferior en forma de 'U' corbats cap a dins. La seua dimensió és de 2 cm.

Adults: posseïxen una envergadura d'ales de 3 a 4,5 cm. Són de color marró clar, amb múltiples taques, amb dibuixos poc definits els colors predominants del qual són gris, negre i blanc. Les taques a les ales són estretes, poc definides. Les ales posteriors són blanquinoses i amb la vora davantera marró.

Ous: es depositen en grups, en el revés de les fulles, coberts amb pèls o escates de l'abdomen de la femella, normalment en la part baixa de la planta. Els ous són quasi esfèrics, mesuren uns 0,6 mm de longitud i tenen color groc blanquinós.

Danys



Els cultius afectats són, principalment, els hortícoles de fulla, en els que produïxen greus danys en les fulles. D'ací l'enorme importància que té el control de la plaga en aquests cultius.

Les erugues tenen activitat nocturna. Quan són xicotetes s'alimenten de l'epidermis de les fulles, les majors es mengen tota la fulla, produint grans defoliacions, podent també rosegat les tiges arribant a perforar galeries. Les ferides ocasionades per aquesta plaga faciliten l'entrada d'altres patògens (fongs, bacteris, etc.)

Silla (València), 27 d'octubre de 2017

GRUP QUÍMIC	MATÈRIA ACTIVA	DOSI	ENCISAM	COL	COL XINESA	HORTICOLES	FLORICOL	HORTALISS ES DEL GÈNERE BRASSICA	ESCAROLA	BLEDA	ESPECÍFICS PERA SPODOPTERA
Agricultura ecològica	AZADIRACTIN 3,2%	25-150 ml/Hl				3					
	BACILLUS THURINGIENSIS AIZAWAI 2,5%	1,5-2 Kg/Ha	NP		NP			NP			x
	BACILLUS THURINGIENSIS KURSTAKI 11,8%	75-200 ml/Hl				NP					
	BACILLUS THURINGIENSIS KURSTAKI 24%	150-200 ml/Hl				NP					
	BACILLUS THURINGIENSIS KURSTAKI 32%	25-50 g/Hl				NP					
	BACILLUS THURINGIENSIS KURSTAKI 32% (KURSTAKI 30.36, CEP SA-11; 32 MILLIONS DE U.I./G)	50-75 g/Hl	NP		NP			NP			x
	SPINOSAD 48%	20-25 ml/Hl	3				3		3	3	
VIRUS DE LA POLIEDROSIS NUCLEAR DE SPODOPTERA EXIGUA 50%	50-200 ml/Hl	NP								x	
Carbamatos	METOMILO 20%	125 ml/Hl	21								
Organofosforats	METOMILO 25%	1 Kg/Ha	21								
	METIL CLORPIRIFOS 22,4%	300-400 ml/Hl	15								
Altres	CLORANTRANILIPROL 10% + LAMBDA CIHALOTRIN 5%	400 ml/Hl	14					7			
	CLORANTRANILIPROL 35%	85-100 ml/Hl	1					3	1		
	EMAMECTINA 0,855%	100-150 g/Hl	3					3			
	INDOXACARB 30%	12,5 g/Hl	1				3		1		
	METAFLUMIZONA 24%	100 ml/Hl	3	3							x
	METOXIFENOCIDA 24%	40 ml/Hl	3								x
	TEBUFENOCIDA 24%	60-75 ml/Hl	14						14		x
Piretroides	ALFA CIPERMETRIN 10%	150 ml/Hl	2		2			2			
	ALFA CIPERMETRIN 15%	70 ml/Hl	7	14					7		
	BETACIFLUTRIN 2,5%	50-80 ml/Hl	3					7	3		
	BETACIFLUTRIN 2,5%	50-80 ml/Hl	3					7	3		
	CIPERMETRIN 10%	50-100 ml/Hl	7					7			
	CIPERMETRIN 50%	100 ml/Hl				3		3			
	DELTAMETRIN 1,5%	50-83 ml/Hl	7	7			7		7		
	DELTAMETRIN 1,57%	80-90 ml/Hl	3	3							
	DELTAMETRIN 1% + IMIDACLOPRID 7,5%	125 ml/Hl	7								
	DELTAMETRIN 2,5%	30-50 ml/Hl	3					7			
	DELTAMETRIN 2,5%	30-50 ml/Hl	7					7			
	LAMBDA CIHALOTRIN 1,5%	65-130 ml/Hl	14				3				
	LAMBDA CIHALOTRIN 10%	75 ml/Hl	14				14			7	
	LAMBDA CIHALOTRIN 10%	10-20 ml/Hl	14				3				
	LAMBDA CIHALOTRIN 2,5%	40-80 g/Hl	7				7				
ZETA-CIPERMETRIN 10%	100 ml/Hl	2					2		2		