

Cítricos

Nota informativa Amitus spiniferus (Brèthes) *Control biológico Aleurothrixus floccosus Mask*

Antecedentes

Tras la entrada en España de *Aleurothrixus floccosus* MASK, a finales de los años 60, la lucha biológica empieza en Málaga el 22 de octubre de 1970 con la introducción de tres himenópteros parasitoides, dos de la familia *Aphelinidae* y un tercero de la familia *Platygastridae*, que habían tenido buena eficacia en California y Méjico. Se soltaron 100 adultos de *Cales noacki*, 350 de *Amitus spiniferus* (Brèthes) y 397 de *Eretmocerus paulistus*, siendo el primero de ellos el que consiguió una aclimatación más rápida y efectiva. Un año después de las primeras sueltas en Málaga, se observó un notable descenso de las poblaciones de la mosca algodonosa.

Entre 1993 y 1995 en la Universidad Politécnica de Valencia se llevaron a cabo trabajos para determinar la abundancia, dinámica poblacional y control biológico de las tres principales especies de moscas blancas que atacan al cultivo de los cítricos, que quedaron recogidos en la publicación "*Dinámica poblacional y control biológico de las moscas blancas Aleurothrixus floccosus, Dialeurodes citri y Parabemisia myricae (Homoptera: Aleyrodidae) en los cítricos valencianos*". A. SOTO, F. OHLENSCHLÄGER y F. GARCÍA-MARÍ.

En dicha publicación, en el apartado de conclusiones, se apuntó que: "En cuanto al control biológico, el parasito *Cales noacki* Howard fue abundante en la mayoría de las parcelas con *A. floccosus*, llegando alguna vez al 100% de parasitismo. *Amitus spiniferus* no ha sido capturado en ninguna de nuestras parcelas de muestreo, sí ha sido observado parasitando *A. floccosus* en algunas parcelas de las localidades de Bellreguard y Denia, complementando la acción de *C. noacki*."

Prospecciones realizadas por el SSV 2020-2023

Entre 2020 y 2023 desde el Servicio de Sanidad Vegetal se han realizado muestreos en parcelas de diferentes municipios de la Comunidad Valenciana observando la presencia de los aleuródidos *Dialeurodes citri*, *Paraleiodes minie* y *Aleurothrixus floccosus*.

En lo que respecta al **control biológico**, los parásitos encontrados han sido; ***Amitus spiniferus* (Brèthes)** y ***Cales noacki* Howard** sobre *A. floccosus*, ***Encarsia estrenua*** sobre *D. citri* y no hemos encontrado parasitismo alguno sobre *P. mineie*.

***Amitus spiniferus* (Brèthes)**

Descripción: *A. spiniferus* pertenece a la Orden Hymenoptera, familia Platygastridae. Originario de América Central, se introdujo en Europa desde Perú en 1970.

Se trata de una pequeña avispa de color negro, de longitud cercana a 1 mm. Las ninfas de mosca

blanca parasitadas por *A. spiniferus* adquieren una coloración negra y una forma algo más convexa que las ninfas no afectadas. Cuando emerge el parasitoide deja un orificio circular (opérculo), a diferencia del orificio en forma de "T" producto de la emergencia del adulto de la mosca blanca.



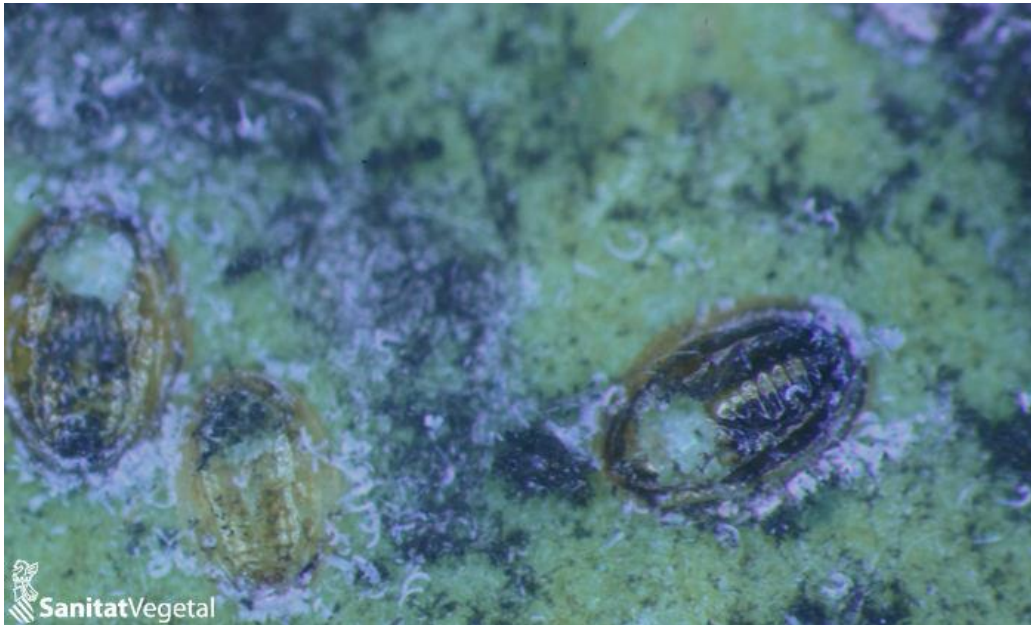
Adultos de *A. spiniferus*

Biología: es un endoparasitoide solitario y koinobionte, no paraliza al huésped. De hecho, parasita ninfas de 1º y 2º estadio y el adulto emerge del último estadio ninfal de la mosca blanca. Su huésped principal es la mosca blanca algodonosa, *Aleurothrixus floccosus*, pero puede parasitar otras moscas blancas. Su acción es complementaria a la del *Cales noacki* en el control de la mosca blanca algodonosa.



Moscas blancas parasitadas por *A. spiniferus*





Ninfas de mosca blanca con orificio de salida y adulto de *A. spiniferus* emergiendo



Municipios prospectados por el Servicio de Sanidad Vegetal en los años 2020-2023

COMARCA	POBLACIONES	
	RECUPERACIÓN ADULTOS <i>Amitus spiniferus</i>	NO RECUPERACIÓN ADULTOS <i>Amitus spiniferus</i>
SAFOR	Villalonga	
LA VALLDIGNA	Tavernes Valldigna	Benifairó Valldigna
RIBERA BAIXA	Sueca, Cullera, Sollana	Riola, Fortaleny
RIBERA ALTA	Sellent, Gavarda, Alginet, Benimuslem, Algemesí, Alzira, Benifaió	Sumacàrcer, Guadassuar
HORTA SUD	Torrent, Silla, Picasent	
HORTA NORD	Moncada	
CAMP DEL TURIA	Godolleta	Carpesa
CAMP DE MORVEDRE		Petrés
COSTERA	Canals	Xàtiva, Montesa
PLANA BAIXA		Onda, Betxí

Mapa Municipios Prospectados *Amitus Spiniferus* en la Comunidad Valenciana 2020-2023



Actualización Municipios con presencia de *Amitus spiniferus* (*Brèthes*) en la Comunidad Valenciana

PROSPECCIONES *Amitus Spiniferus* en CV

Villalonga	2020
Tavernes Valldigna	2022
Sellent	2023
Carcaixent	2023
Canals	2023
Gavarda	2023
Alginet	2023
Benimuslem	2023
Benifaió	2023
Sollana	2023
Algemesí-Alzira	2023
Godolleta	2023
Torrent	2023
Moncada	2023
Sueca	2023
Cullera	2023
Silla	2023
Picassent	2023

Silla (Valencia), 24 de enero de 2024

