



Xylella fastidiosa Control de vectors (ninfes sobre vegetació espontània)

A l'eixida del repòs hivernal els insectes vectors es troben majoritàriament en estat de nimfa sobre la vegetació espontània herbàcia o arbustiva. Durant este estat s'alimenten, creixen i evolucionen o muden dins d'una espècie de massa espumosa que segreguen elles mateixes i que els servix de refugi i protecció. Com a aproximació per a avaluar l'evolució dels estadis ninfals, es realitza un seguiment en la Zona Demarcada de *Xylella fastidiosa* a la Comunitat Valenciana, diferenciant entre els següents tipus d'espumes:

- **Espumes Tipus A:** Espuma incipient que allotjarà ninfes en estadi 1 i algunes en estadi 2 (N1+N2).
- **Espumes Tipus B:** Espuma més desenvolupada de grandària variable que allotja ninfes en estadis 2, 3 i 4 (N2+N3+N4).
- **Espumes Tipus C:** Espuma més "sòlida" en el qual es desenvolupa la "cambra d'aire" on la nimfa en estadi 5 està preparant-se per a la muda final i la seua passe a estat adult (N5+Adult).

A títol orientatiu es presenten diferents fotografies de ninfes conforme al seu estat de desenvolupament que correspondria a espumes de tipus A i B. Cal tindre en compte que la separació de les marques xicotetes de la lupa compta fils correspon a 1 mm.

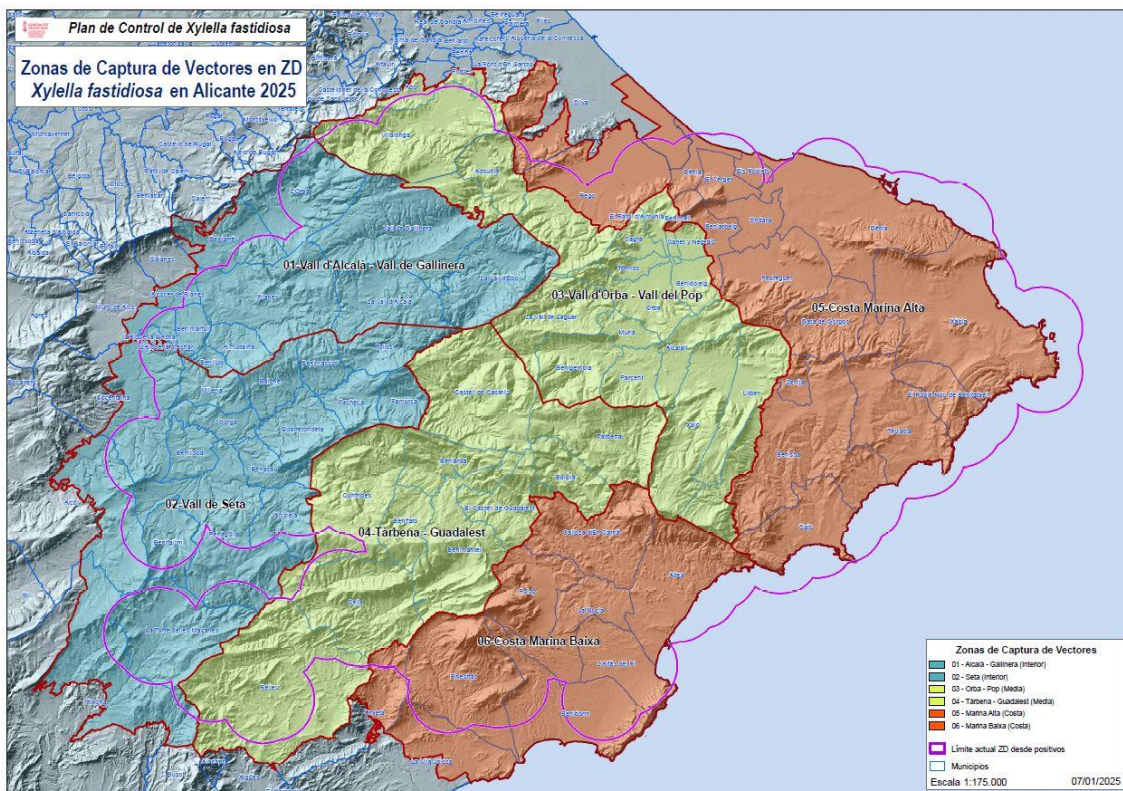


Ninfes y espumes tipus A



Ninfes y espumas de tipus B

Este seguiment ens permet detectar l'aparició de les primeres ninfes i seguir l'evolució de la població i el seu desenrotllament dins de la Zona Demarcada. Per a això s'ha dividit la Zona Demarcada en 6 àrees de seguiment de vectors: 2 àrees en la zona de la costa, 2 àrees en la zona mitjana i 2 àrees en la zona interior. Tinga's en compte que per a esta campanya s'ha cregut convenient redefinir les àrees de la zona mitjana i interior que es van establir en les anteriors campanyes.



En les prospeccions que s'estan duent a terme en les 6 àrees de seguiment, només s'han detectat fins al moment espumes de tipus A (corresponents a les ninfes dels insectes vectors més joves) en la Costa Marina Baixa. Cal tindre en compte que esta primera fase d'immadurs, a vegades, és difícil d'observar a causa de la xicoteta grandària de l'espuma que produeixen.

Els nivells de població són molt baixos i la seua presència respecte a les diferents zones va amb bastant retardat respecte a l'any passat. Això possiblement es deu al brusc descens de població observat durant la campanya 2024.

S'adjunta taula resum de les últimes dades disponibles:

ZONES		ALTES		INTERMÈDIES		COSTES	
		VALL D'ALCALA - VALL DE GALLINERA	VALL DE SETA	VALL D'ORBA - VALL DEL POP	TÀRBENA - GUADALEST	COSTA MARINA ALTA	COSTA MARINA BAIXA
% ESPUMES	Tipus A	-	-	-	-	-	100
	Tipus B	-	-	-	-	-	-
	Tipus C	-	-	-	-	-	-
DATA DE SEGUIMENT		26/02/2025	19/02/2025	19/02/2025	26/02/2025	26/02/2025	19/02/2025

En funció del desenrotllament s'ha d'intervindre per a reduir les poblacions de l'insecte, en este cas de les nimfes. L'estratègia de control dels vectors durant la seua fase de nimfa consistix a eliminar l'hàbitat on es desenrotllen, reservant-se les aplicacions insecticides a l'aparició d'adults amb els productes fitosanitaris autoritzats a este efecte.

El seguiment de la població de vectors que es realitza durant tota la campanya permet enllaçar el seguiment de les nimfes amb l'aparició dels primers adults de nova generació tant en la coberta herbàcia com en arbre. Amb això, es pretén facilitar la presa de decisions de cara a la implantació de les mesures obligatòries per al control de la població d'insectes vectors en les diferents fases del seu cicle biològic.

Les actuacions a realitzar sobre la vegetació espontànea son:

- Conreu del sòl: mitjançant labors superficials del sòl, de no més d'uns 5 cm per a no afectar les arrels del cultiu, però suficient com per a produir la birba de la vegetació espontània i la seua incorporació al sòl.
- Desbrossament de la vegetació: si no és possible el conreu haurà de realitzar-se un desbrossament, mecànic o manual de la vegetació espontània, i la seua preferent incorporació al sòl.
- Control químic: quan no siga possible cap de les accions anteriors, podran emprar-se herbicides contra esta vegetació.

Un mecanisme indirecte de control és reduir l'atracció del cultiu per a l'insecte adult quan este migre de la vegetació espontània al cultiu. Per a això, totes les mesures culturals han de procurar un creixement equilibrat evitant un vigor excessiu, especialment mitjançant bones pràctiques de gestió de poda, fertilització i reg (si és el cas).

Per a més informació sobre el maneig dels vectors de *Xylella fastidiosa* pot consultar la nota informativa:

[Xylella fastidiosa, abril 2018](#)

Informació adicional sobre les plantes hostes dels vectors:

En la Zona Demarcada les plantes que amb més freqüència presenten nimfes en espumes del vector principal, *Philaenus spumarius*, són: camarroja (cap-roig) (i altres plantes similars de formació en roseta), cerraja (llicsó), card, trèvol, escabiosa, unglà de gat (raïm de pastor), plantatge, malva, margarida, borratja, pimpinela i psoralea. D'altra banda, *Neophilaenus campestris*, únicament es troba en gramínies, majoritàriament en brom (*Bromus* sp.).

La Zona Demarcada pot consultar-se en el link: [614b34c0-73fa-5b7e-d866-75910e51f6e5](#)

Silla (València), 04 de març de 2025

