

Mantenimiento

El mantenimiento de las trampas consiste en la renovación del agua evaporada y de los atrayentes alimenticios y la sustitución de los difusores de feromona.

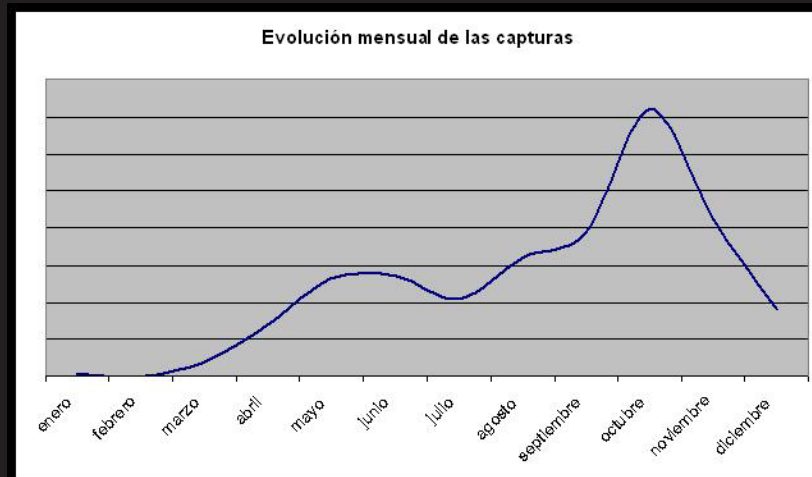
La frecuencia de mantenimiento óptima es mayor en verano debido a la mayor evaporación del agua. Para reducir la evaporación, se pueden añadir unas gotas de propilenglicol al contenido de la trampa.

La duración de los difusores estará indicada en las características técnicas del producto, pero suele ser de entorno a 3-4 meses.



Comportamiento general

Aunque las diferentes fases del ciclo de vida de *Rhynchophorus ferrugineus* se solapan a lo largo del año, los vuelos de los adultos siguen una pauta general que se repite todos los años. En la gráfica podemos ver cómo la curva de capturas de adultos tiene su máximo en otoño y el mínimo en los meses más fríos (enero y febrero).



Dirección General de Producción
Agraria y Ganadería



GENERALITAT
VALENCIANA

CONSELLERIA
DE AGRICULTURA, PESCA, ALIMENTACIÓN Y AGUA

RECOMENDACIONES PARA EL USO DE LAS TRAMPAS DE FEROMONA CONTRA EL **PICUDO ROJO**



Introducción

La utilización de las trampas de feromona para la captura de adultos de picudo rojo (*Rhynchophorus ferrugineus*) es un método complementario de lucha contra la plaga. Tiene sentido dentro de una estrategia de control integrado en donde la vigilancia de las palmeras, los tratamientos preventivos, los tratamientos curativos y la eliminación de las palmeras infestadas no recuperables son las herramientas de control complementarias.

Además, es importante tener en cuenta que la utilización del trapeo a nivel individual carece de sentido e incluso podría ser contraproducente. La atracción de la feromona específica es muy potente, pudiendo atraer adultos desde distancias de hasta 4 km e incluso mayores, y las investigaciones realizadas al respecto indican que el porcentaje de adultos finalmente capturados respecto los atraídos puede estar por debajo del 50%, pudiendo ser por tanto un elemento de dispersión de la plaga.



Diferentes modelos de trampas.

de picudo rojo, pero los diseños en general deberían componerse de:

- Recipiente cerrado y accesible por medio de orificios
- Embudo para evitar el escape de los adultos capturados
- Elementos integrados en la trampa que faciliten la entrada de los adultos

Además, las investigaciones realizadas al respecto indican que las trampas de color negro muestran un mayor índice de capturas.

Los atrayentes son:

- Difusor de feromona

El ferrugineol es una feromona de agregación específica del género *Rhynchophorus*. En el mercado existen diferentes difusores, pero la composición de la feromona generalmente es la misma. El difusor se cuelga de la tapa o en un lugar específicamente diseñado para ello.



Diferentes difusores de feromona.

- Atrayente alimenticio (kairomona).

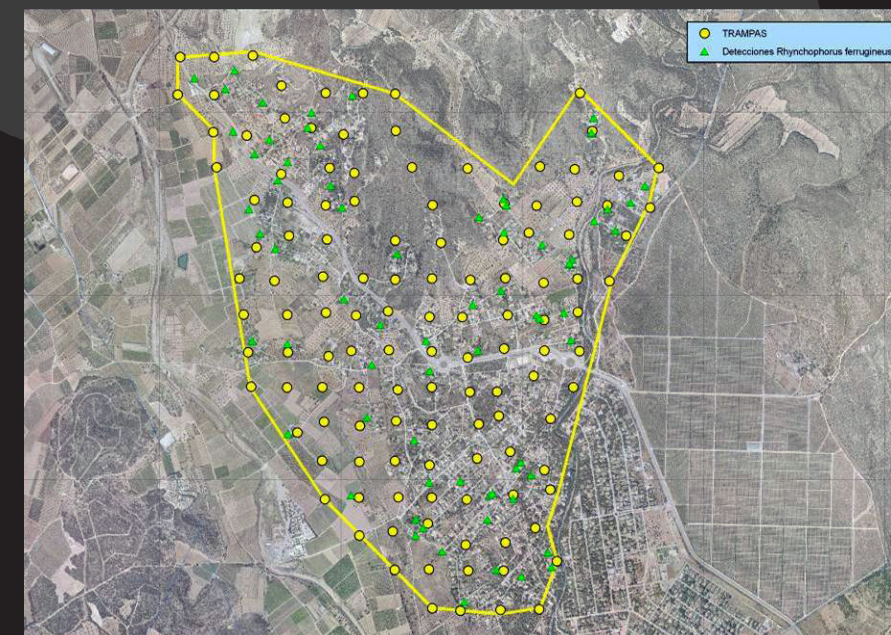
Es importante que la trampa contenga atrayente alimenticio, que pueden ser entorno a 300 g de trozos de tronco o de la base de las palmas, dátiles o caña de azúcar, bañados en 2,5-3 litros de agua.

Existen en el mercado difusores de etilacetato que se venden como kairomona sintética como alternativa al atrayente alimenticio natural, aunque su eficacia no ha sido científicamente contrastada.

Criterios de ubicación

Teniendo en cuenta el riesgo que las trampas pueden suponer para la dispersión de la plaga, las trampas deberán situarse:

- Siempre en el interior del perímetro definido por las detecciones en un mismo foco
- Alejadas en lo posible de palmeras sensibles
- Nunca fuera de áreas ya afectadas
- Nunca sobre palmeras
- Preferentemente a la sombra



Ejemplo de distribución de las trampas en función de las detecciones.

Composición de la trampa

La trampa se compone de la trampa física y de los atrayentes. En el mercado existen diferentes modelos de trampas para la captura