

# Boletín de Información Agraria

3º Trimestre 2015

Número 199



GENERALITAT  
VALENCIANA

CONSELLERIA DE AGRICULTURA, MEDIO AMBIENTE,  
CAMBIO CLIMÁTICO Y DESARROLLO RURAL

# SUMARIO

## ■ 1. COYUNTURA AGRARIA

### **1.1 Situación de los embalses**

En este apartado se muestra la situación de los embalses en el tercer trimestre del año de las cuencas hidrográficas del Júcar, Segura, Mijares y Turia.

### **1.2 Meteorología**

Exposición de datos y análisis sobre la evolución de la meteorología a lo largo del tercer trimestre de 2015.

### **1.3 Evolución de los principales cultivos**

En este apartado se analiza cómo evolucionaron a lo largo del tercer trimestre del año los principales cultivos de la Comunitat Valenciana.

## ■ 2. INFORMACIÓN ESTADÍSTICA

### **2.1 Estadísticas agrícolas**

Se incluyen los avances correspondientes a 2015, con fecha de 30 de septiembre, de las superficies y producciones de los cultivos herbáceos y leñosos.

### **2.2 Estadísticas ganaderas**

En este número del BIA se ofrecen el movimiento comercial pecuario en el segundo trimestre de 2015 y las existencias de ganado bovino a fecha de mayo de 2015.

### **2.3 Estadísticas pesqueras**

Se ofrecen las capturas pesqueras desembarcadas durante el tercer trimestre de 2015 en la Comunitat Valenciana.

## ■ 3. COMERCIO EXTERIOR AGROALIMENTARIO

### **3.1 Exportaciones de productos agroalimentarios**

Se facilitan las cifras del volumen y valor de los productos agroalimentarios exportados desde la Comunitat Valenciana tanto a la Unión Europea como al resto de países en el tercer trimestre de 2015.

### **3.2 Importaciones de productos agroalimentarios**

Se exponen los datos de peso y valor de los productos agroalimentarios importados a la Comunitat Valenciana tanto desde la Unión Europea como del resto de países en el tercer trimestre del 2015.

### **3.3 Destino de las exportaciones cítricas de la Comunitat Valenciana**

En este apartado se muestran los principales destinos de las exportaciones de cítricos realizadas desde la Comunitat Valenciana en la campaña 2014/2015.

# 1. CONJUNTURA AGRÀRIA

## 1.1. Situació dels embassaments

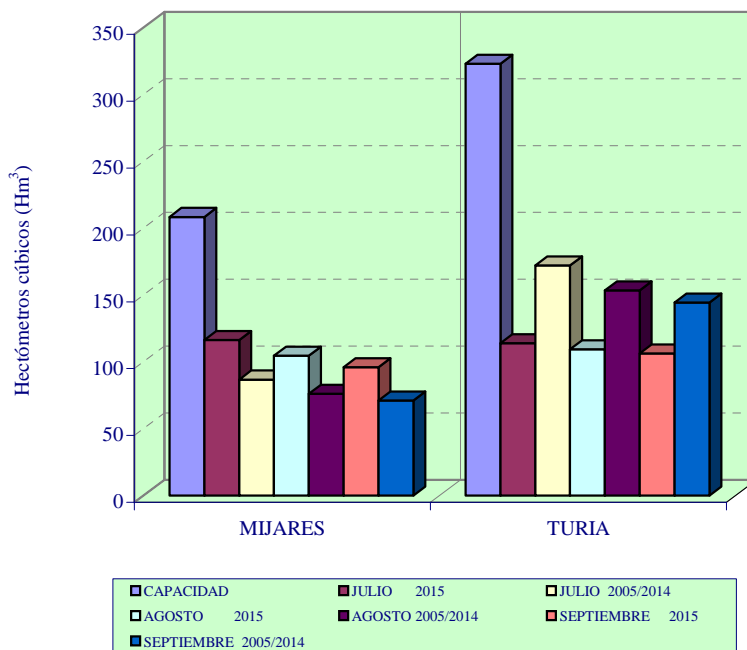
Riu / Conca / EMBASSAMENT	Capacitat (Hm <sup>3</sup> )	JULIOL		AGOST		SETEMBRE	
		Volum (Hm <sup>3</sup> )	%s/Cap.	Volum (Hm <sup>3</sup> )	%s/Cap.	Volum (Hm <sup>3</sup> )	%s/Cap.
<b>Riu Sénia</b>							
ULLDECONA	11,0	9,1	82,6	9,1	82,6	9,0	81,5
<b>Conca Millars</b>	<b>208,4</b>	<b>116,4</b>	<b>55,9</b>	<b>104,5</b>	<b>50,1</b>	<b>95,9</b>	<b>46,0</b>
ARENÓS	136,9	64,4	47,0	56,6	41,3	51,4	37,6
SÍTJAR	49,3	41,9	85,1	39,2	79,6	36,8	74,7
ALCORA	2,2	1,5	65,9	1,4	64,5	1,4	62,3
MARIA CRISTINA	18,4	7,8	42,6	6,4	34,9	5,4	29,6
BALAGUERAS	0,1	0,1	120,0	0,1	120,0	0,1	120,0
VALBONA	0,5	0,5	94,0	0,4	88,0	0,4	82,0
MORA DE RUBIELOS	1,0	0,3	25,0	0,3	25,0	0,3	28,0
<b>Riu Palància</b>							
REGAJO	6,0	4,4	73,3	3,2	54,0	3,0	50,7
<b>Conca Túria</b>	<b>323,0</b>	<b>114,0</b>	<b>35,3</b>	<b>109,3</b>	<b>33,8</b>	<b>106,2</b>	<b>32,9</b>
BUSEO	7,5	2,8	37,3	2,6	34,3	2,4	32,4
ARQUILLO SAN BLAS	21,0	15,9	75,9	14,8	70,7	14,3	67,9
BENAGÉBER	221,3	76,9	34,8	72,1	32,6	71,8	32,5
LORIGUILLA	73,2	18,4	25,1	19,8	27,0	17,7	24,2
<b>Conca Xúquer</b>	<b>2.734,9</b>	<b>1.101,6</b>	<b>40,3</b>	<b>984,1</b>	<b>36,0</b>	<b>968,2</b>	<b>35,4</b>
ALARCÓN	1.118,0	634,9	56,8	573,2	51,3	558,6	50,0
CONTRERAS	852,4	219,6	25,8	171,1	20,1	165,9	19,5
LA TOBA (*)	9,7	3,8	38,8	3,2	33,4	3,0	30,7
COMPLEJO CORTES (*)	171,0	144,3	84,4	144,4	84,5	143,6	84,0
TOUS	378,6	84,2	22,2	78,9	20,8	84,1	22,2
ESCALONA	98,7	4,5	4,5	4,5	4,5	4,5	4,6
BELLÚS	69,2	7,1	10,3	6,3	9,1	6,3	9,1
FORATA	37,3	3,2	8,4	2,5	6,6	2,3	6,1
<b>Sistema Marina Baixa</b>	<b>28,8</b>	<b>2,8</b>	<b>9,7</b>	<b>2,6</b>	<b>8,9</b>	<b>3,3</b>	<b>11,4</b>
AMADORIO	15,8	0,5	3,0	0,5	3,0	0,8	5,2
GUADALEST	13,0	2,3	17,8	2,1	15,9	2,5	19,0
<b>Sistema Serpis</b>							
BENIARRÉS	27,0	5,1	19,0	3,4	12,6	3,8	14,0
<b>Conca Segura</b>	<b>1.141,0</b>	<b>569,2</b>	<b>49,9</b>	<b>498,5</b>	<b>43,7</b>	<b>476,5</b>	<b>41,8</b>
LA PEDRERA	246,0	138,6	56,3	128,6	52,3	122,3	49,7
CREVILLEN	13,0	6,8	52,2	9,8	75,1	8,5	65,1
D'ALTRES SEGURA:	882,0	423,8	48,1	360,1	40,8	345,7	39,2
FUENSANTA	210,0	118,3	56,3	104,0	49,5	93,5	44,5
TALAVE	35,0	7,9	22,4	17,6	50,3	27,9	79,8
CENAJO	437,0	229,1	52,4	172,1	39,4	160,5	36,7
CAMARILLAS	36,0	15,4	42,7	16,0	44,5	16,9	46,8
ALFONSO XIII	22,0	3,0	13,6	2,7	12,4	2,7	12,1
SANTOMERA	26,0	1,6	6,3	1,5	5,9	1,7	6,4
ARGOS	10,0	6,2	61,7	5,5	54,7	5,8	58,3
LA CIERVA	7,0	2,4	34,9	2,3	32,9	2,6	37,4
VALDEINFIERNO	13,0	0,1	0,5	0,0	0,3	0,0	0,3
PUENTES	26,0	2,9	11,2	2,6	10,0	2,6	10,0
ANCHURICAS (*)	6,0	5,6	93,2	5,6	93,8	5,5	91,5
TAIBILLA	9,0	5,1	56,9	4,7	51,8	5,0	55,8
ALGECIRAS	45,0	26,3	58,4	25,4	56,5	21,0	46,6
<b>D'altres embassaments</b>	<b>2,6</b>	<b>1,6</b>	<b>60,0</b>	<b>2,0</b>	<b>77,7</b>	<b>1,6</b>	<b>63,1</b>
ALMANSA	1,6	0,9	53,8	1,4	86,3	1,1	65,6
ONDA	1,0	0,7	70,0	0,6	64,0	0,6	59,0
<b>TOTAL</b>	<b>4.482,7</b>	<b>1.924,2</b>	<b>42,9</b>	<b>1.716,6</b>	<b>38,3</b>	<b>1.667,5</b>	<b>37,2</b>

(\*) Embassaments d'ús hidroelèctric.

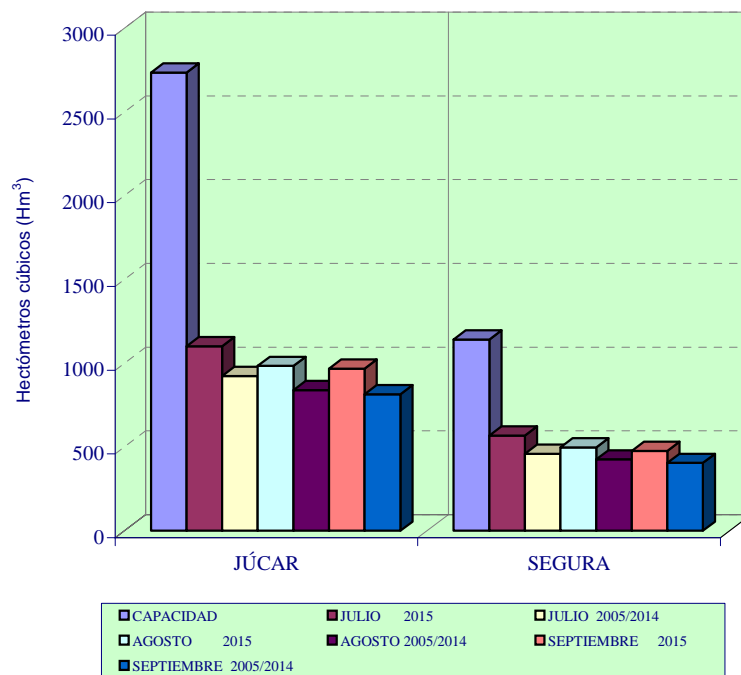
# 1. COYUNTURA AGRARIA

## 1.1. Situación de los embalses

**EMBALSES DE LAS CUENCAS DE MIJARES Y TURIA**



**EMBALSES DE LAS CUENCAS DEL JÚCAR Y SEGURA**



# 1. COYUNTURA AGRARIA

## 1.2. Meteorología

A. TEMPERATURAS (°C) (*)															
OBSERVATORIO	JULIO					AGOSTO					SEPTIEMBRE				
	Temp. Media			Temp.absoluta		Temp. Media			Temp.absoluta		Temp. Media			Temp.absoluta	
	mensual	máx.	mín.	máx.	mín.	mensual	máx.	mín.	máx.	mín.	mensual	máx.	mín.	máx.	mín.
BENICARLÓ	26,6	28,3	23,7	33,9	18,3	24,9	27,3	21,6	31,7	15,9	20,9	24,7	16,3	31,2	11,1
BURRIANA	26,2	28,0	24,9	34,0	16,5	25,0	27,9	21,7	38,1	16,9	21,4	26,5	17,4	33,3	13,2
CASTELLÓ BENADRESA	26,6	28,3	25,1	35,5	16,1	24,9	27,6	22,0	36,6	16,8	21,0	24,8	16,7	32,3	13,0
NULES	26,6	28,3	25,3	34,6	17,1	25,0	28,2	21,8	37,3	15,8	21,3	26,5	17,2	32,3	13,4
ONDA	26,2	28,0	24,5	34,3	16,1	24,5	27,6	21,5	36,0	16,5	20,7	25,3	16,4	31,2	12,9
RIBERA DE CABANES	26,7	28,8	24,9	33,8	19,2	25,1	27,8	21,5	34,4	17,2	21,6	25,4	17,2	31,1	13,0
SAN RAFAEL DEL RÍO	25,3	26,9	22,3	33,6	17,7	23,6	26,6	20,3	31,4	15,8	19,6	23,8	15,7	31,6	11,7
SEGORBE	25,4	28,3	23,4	38,7	15,7	23,5	27,6	19,8	34,5	12,9	19,2	23,8	13,5	30,8	7,3
VALL D'UIXÓ	26,8	28,5	25,6	34,8	17,3	25,3	28,7	22,5	36,5	16,4	21,5	26,4	17,0	33,2	13,8
VILA-REAL EEA	27,7	29,8	26,0	35,7	16,5	26,0	29,1	23,1	38,1	17,3	22,2	26,7	17,9	33,7	14,3
ALGEMESÍ	27,1	29,9	25,3	40,8	19,5	26,0	28,9	23,7	35,6	17,8	21,9	25,1	18,1	33,8	12,8
BENAVITES	26,0	27,7	24,2	32,0	16,8	25,1	28,5	22,6	37,0	16,8	21,3	26,3	17,1	32,4	12,9
BENIFAIÓ	27,0	29,5	25,2	38,6	19,0	25,9	28,7	23,3	35,2	16,4	21,8	25,5	17,9	33,5	12,8
BÉTERA	26,4	28,4	25,1	37,2	17,5	25,2	28,6	22,8	36,0	15,2	21,0	26,3	16,0	32,7	11,0
BOLBAITE	26,4	30,5	24,0	42,2	16,8	24,6	27,5	21,1	37,4	15,2	20,3	23,6	16,5	33,1	11,3
CAMPO ARCÍS	26,0	29,9	22,9	41,7	14,4	23,6	27,2	19,7	39,5	10,3	18,3	22,1	14,2	30,3	6,5
CARCAIXENT	28,7	32,1	26,4	45,7	18,1	27,1	30,1	24,0	41,4	16,7	22,4	26,0	18,0	37,5	11,3
CARLET	27,5	30,6	25,7	40,9	18,4	26,3	29,7	23,6	36,4	16,4	22,0	25,7	17,9	34,8	12,7
CHESTE	25,7	28,9	23,7	40,6	15,0	24,4	27,6	20,9	36,3	12,5	20,2	24,5	16,3	34,1	9,2
CHULLILLA	25,6	29,9	23,3	40,5	16,1	23,9	27,2	20,8	36,1	14,4	19,8	23,3	15,5	32,9	8,6
GANDIA MARXUQUERA	27,5	31,9	25,1	43,5	17,7	25,7	29,5	22,9	36,7	16,2	21,2	24,6	17,7	33,9	12,1
GODELLETA	26,5	30,0	24,8	41,5	18,0	25,2	28,3	22,2	36,4	15,5	21,1	25,4	17,2	33,9	10,7
LLÍRIA	26,3	29,4	24,8	40,7	16,4	24,4	28,0	21,8	35,2	13,8	20,3	24,5	15,6	33,6	9,3
LLUTXENT	27,5	32,9	24,6	43,6	19,3	25,4	28,9	22,0	38,2	16,7	21,0	24,9	16,9	32,7	13,8
MONCADA IVIA	27,0	29,1	25,5	36,3	18,5	26,0	29,1	23,5	36,6	16,3	21,8	26,7	16,9	33,2	12,5
MONTESA	27,5	32,6	25,1	44,5	17,5	25,4	28,0	22,1	39,2	16,7	21,2	25,4	17,1	33,6	13,2
PEDRALBA	26,7	30,4	24,7	40,5	18,2	25,0	28,3	22,1	36,4	16,4	21,0	25,2	16,6	35,0	11,9
PICASSENT	26,6	29,2	24,8	38,1	18,6	25,5	28,3	22,8	35,2	15,9	21,1	25,7	17,4	32,8	12,1
SAGUNT	27,2	28,8	26,1	34,5	19,4	26,0	29,7	23,0	36,2	19,0	22,3	27,1	18,1	32,7	14,6
VALLDIGNA	27,1	29,9	25,2	38,1	19,4	26,0	30,3	23,1	36,5	17,3	21,9	25,3	18,0	32,2	12,8
VILLALONGA	27,6	32,8	25,1	43,4	19,5	25,9	28,9	22,6	38,6	18,6	21,6	25,1	17,8	33,2	14,7
CASTELLÓN	28,1	31,1	25,9	44,5	12,0	26,3	29,0	23,2	37,3	16,7	21,7	25,2	17,6	34,9	11,0
XÀTIVA	27,8	31,2	26,0	45,4	17,0	25,8	28,2	22,5	39,1	14,9	21,2	24,9	17,2	34,6	11,1
AGOST	27,1	30,5	24,5	40,4	18,3	25,9	29,2	23,5	36,2	16,6	21,2	25,8	16,2	34,0	11,4
ALMORADÍ	27,7	31,1	26,2	40,8	21,8	27,3	30,1	25,7	38,3	21,2	23,0	26,8	18,8	34,0	15,3
ALTEA	27,4	30,0	25,3	36,9	20,7	26,5	29,1	24,6	37,6	20,4	22,3	26,1	19,3	30,5	15,9
CALLOSA D'EN SARRIÀ	27,9	30,9	25,6	38,2	20,8	26,5	29,5	24,0	36,8	19,7	22,7	25,6	19,1	30,9	16,2
CAMP DE MIRRA	26,1	29,3	23,3	39,7	15,4	23,9	27,4	20,8	38,4	14,3	18,8	22,1	14,8	30,3	10,3
CATRAL	27,9	30,7	26,4	42,1	18,4	27,4	30,2	25,6	39,3	19,2	22,6	26,9	18,0	36,3	13,4
CREVILLENT	28,7	31,2	27,1	42,5	22,1	27,9	31,1	26,1	39,5	20,5	23,4	27,5	19,3	35,6	16,3
DÉNIA GATA	27,0	30,6	25,2	39,7	16,2	25,9	29,4	23,1	37,8	17,1	21,3	25,3	17,6	31,3	9,8
EL PINÓS	26,2	29,1	24,6	39,4	17,0	24,3	27,7	22,0	38,2	11,6	19,4	24,0	14,6	30,6	10,9
ELX	28,6	30,9	27,1	41,1	21,6	28,0	31,1	25,9	38,9	21,1	23,5	27,6	19,2	35,5	16,3
MONFORTE DEL CID	27,2	30,2	25,1	41,4	17,2	26,3	29,8	23,8	37,4	16,4	21,4	26,1	16,5	35,4	11,9
ONDARA	27,4	30,3	24,9	41,8	17,1	26,2	29,6	23,4	37,2	17,2	21,5	25,1	17,9	32,3	11,4
PILAR DE LA HORADADA	27,4	30,7	25,9	40,6	19,6	27,4	30,0	25,6	37,2	19,6	22,8	26,4	18,8	33,7	15,6
PLANES	27,0	30,9	23,9	42,0	15,9	24,8	28,8	21,1	39,5	14,2	19,6	22,9	15,5	31,6	9,2
VILA JOIOSA	27,5	30,7	25,2	37,6	20,4	26,7	29,5	24,6	37,8	20,3	22,4	25,8	18,9	29,8	15,8
VILLENA	26,1	28,6	24,8	39,7	14,1	24,5	27,5	22,4	38,2	13,4	19,3	23,3	14,7	32,6	8,5

(\*): Valores provisionales

Fuente: Elaboración propia a partir de datos del Servicio de Riego del IVIA.

# 1. COYUNTURA AGRARIA

## 1.2. Meteorología

B. PRECIPITACIONES (l/m <sup>2</sup> )(*)						
OBSERVATORIO	JULIO		AGOSTO		SEPTIEMBRE	
	Pp total	Pp máx. diaria	Pp total	Pp máx. diaria	Pp total	Pp máx. diaria
BENICARLÓ	146,5	39,8	12,5	5,0	144,5	87,5
BURRIANA	35,8	22,9	33,4	10,6	24,8	6,5
CASTELLÓ BENADRESA	66,3	32,2	40,8	19,5	62,3	25,3
NULES	26,9	9,7	67,7	45,6	34,6	9,5
ONDA	69,1	24,3	6,9	5,9	1,0	0,2
RIBERA DE CABANES	96,4	48,5	35,2	21,2	78,0	31,7
SAN RAFAEL DEL RÍO	23,3	5,0	28,9	14,7	56,9	25,3
SEGORBE	32,6	2,6	59,6	24,2	22,3	5,6
VALL D'UIXÓ	25,4	0,0	30,1	16,0	57,3	13,4
VILA-REAL EEA	46,0	22,2	33,6	10,2	25,5	10,0
ALGEMESÍ	3,5	1,4	29,5	25,0	165,2	53,1
BENAVITES	11,0	1,2	44,4	25,2	57,8	20,4
BENIFAIÓ	7,6	1,8	42,3	21,7	80,9	26,0
BÉTERA	14,2	13,1	22,6	12,6	20,5	6,9
BOLBAITE	11,9	3,8	29,5	7,9	63,4	18,8
CAMPO ARCÍS	4,3	3,7	10,6	1,2	18,7	12,8
CARCAIXENT	8,0	0,9	20,0	14,4	188,9	64,5
CARLET	0,0	0,0	7,9	7,3	47,1	18,6
CHESTE	24,5	6,3	13,7	4,4	35,0	18,9
CHULLILLA	60,7	9,3	4,3	2,9	23,8	6,6
GANDIA MARXUQUERA	2,8	0,7	37,8	11,5	160,1	70,8
GODELETA	14,8	6,3	10,3	5,3	39,4	17,6
LLÍRIA	39,0	6,4	35,6	12,0	20,4	9,4
LLUTXENT	2,6	0,8	39,0	14,9	33,0	10,7
MONCADA IVIA	9,6	7,5	15,5	11,3	32,1	12,8
MONTESA	12,3	3,0	30,3	4,2	60,9	17,7
PEDRALBA	12,5	3,9	22,2	7,1	25,6	14,1
PICASSENT	7,0	2,4	44,6	19,0	92,6	24,4
SAGUNT	4,6	2,6	19,8	9,8	63,0	25,6
TAVERNES DE LA VALLDIGNA	6,9	0,4	100,8	48,7	187,0	67,5
VILLALONGA	7,7	2,0	47,7	10,3	190,0	45,3
VILLANUEVA DE CASTELLÓN	8,2	2,3	39,4	15,5	68,4	21,6
XÀTIVA	12,0	1,6	47,7	14,0	41,0	15,0
AGOST	0,6	0,6	2,6	1,2	53,5	25,7
ALMORADÍ	0,2	0,2	0,6	0,2	112,1	41,2
ALTEA	0,6	0,6	9,4	4,3	95,8	58,9
CALLOSA D'EN SARRIÀ	5,8	5,8	5,4	1,6	106,8	48,2
CAMP DE MIRRA	2,8	1,2	13,7	9,1	91,0	32,7
CATRAL	0,6	0,6	14,1	12,7	71,9	25,7
CREVILLENTE	0,2	0,2	3,2	1,4	69,5	32,0
DÉNIA GATA	13,7	12,2	27,4	7,1	94,9	16,2
EL PINÓS	6,4	5,4	1,6	0,8	88,2	32,8
ELX	0,2	0,2	0,7	0,2	38,0	17,7
MONFORTE DEL CID	0,0	0,0	0,6	0,4	51,2	15,8
ONDARA	5,4	3,4	72,8	47,8	198,5	43,6
PILAR DE LA HORADADA	1,0	0,2	4,5	3,1	83,7	35,6
PLANES	10,0	6,6	32,4	27,2	86,2	23,6
VILA JOIOSA	0,4	0,4	12,0	4,7	110,5	51,0
VILLENA	21,5	20,9	8,2	4,6	54,0	18,5

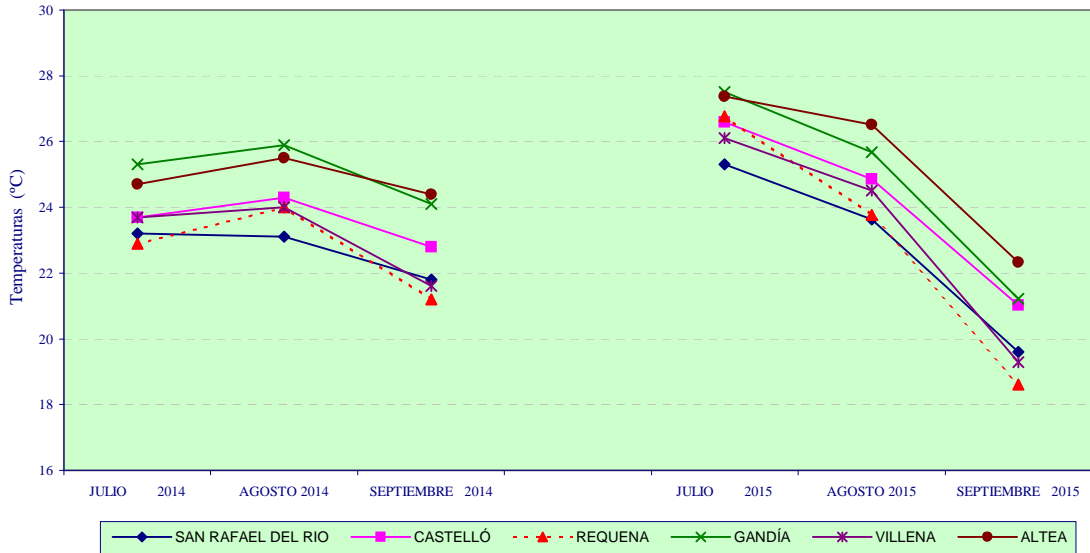
(\*): Valores provisionales

Fuente: Elaboración propia a partir de datos del Servicio de Riego del IVIA.

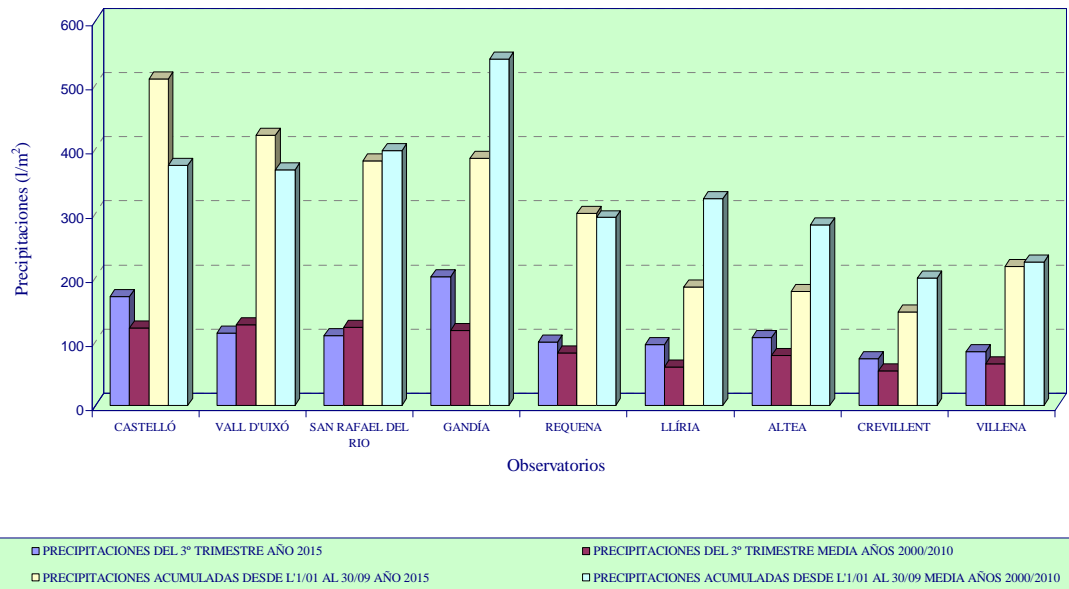
# 1. COYUNTURA AGRARIA

## 1.2. Meteorología

EVOLUCIÓN DE LAS TEMPERATURAS MEDIAS



PRECIPITACIONES MEDIAS



# 1. COYUNTURA AGRARIA

## 1.2. Meteorología

El verano climático 2015 ha resultado muy cálido y muy húmedo en la Comunitat Valenciana. La temperatura media ha sido 24,2°C que es 1,2°C más alta que la del promedio normal (23,0°C) y, en comparación con la serie de temperatura media del periodo de 30 años 1981-2010, queda calificado como un verano muy cálido, el cuarto más cálido desde 1950. De los cinco veranos más cálidos de la serie, cuatro se han registrado a partir del año 2003, que fue el más cálido desde que hay registros.

El inicio y el final del trimestre fueron muy variables, con días muy cálidos y estables, seguidos de descensos térmicos que acompañaban a los días de tormenta. Lo más destacable fue el persistente calor del mes de julio, calor que ya comenzó en los últimos días de junio, y que finalizó el día 30 de julio, cuando la entrada de una vaguada de aire frío no sólo provocó un notable descenso térmico, sino tormentas que en varios puntos del territorio llegaron a ser muy fuertes, con rachas fuertes de viento y granizo severo.

Con diferencia, el día 7 de julio fue el día más cálido del verano 2015, cuando la temperatura máxima llegó hasta 45,9°C en Xàtiva, que es la temperatura más alta registrada en España desde agosto de 2012.

La cantidad media de precipitación ha sido de 107,4 l/m<sup>2</sup> que es casi el doble que el valor climatológico normal (56,5 l/m<sup>2</sup>) y califican al verano de 2015 como muy húmedo, el más húmedo desde 2002.

El mes de **julio** de 2015 ha sido un mes extremadamente cálido y muy húmedo en la Comunidad Valenciana. La temperatura media ha sido 26,5°C que es 2,5°C más alta que la del promedio normal (24,0°C).

En el observatorio provincial de Castellón, que tiene datos desde 1911, julio de 2015 es el más cálido de la serie. En Valencia, con datos desde 1869, es el segundo mes de julio más cálido, sólo superado por el mismo



mes de 2003, y en Alicante también es el segundo mes de julio más cálido, sólo superado por julio de 1877, hace 138 años.

El último día del mes la entrada de una vaguada de aire frío no sólo provocó un notable descenso térmico, sino tormentas que en varios puntos del territorio llegaron a ser muy fuertes, con rachas fuertes de viento y granizo severo.

La mayor anomalía se observó en la montaña del norte de Alicante y sur de Valencia y en zonas del interior norte de Castellón, donde la media del mes de julio fue entre 3°C y 4°C superior a lo normal. Sólo las brisas marítimas suavizaron algo el ambiente en muchas localidades del litoral norte, donde la anomalía térmica fue algo inferior a 2°C. Las altas temperaturas de julio han influido en la aceleración de la maduración de la mayoría de los frutales, con reducción de calibres y aumento de pérdidas.

La cantidad media de precipitación ha sido de 29,7 l/m<sup>2</sup> que es dos veces y media superior al valor climatológico normal (11,3 l/m<sup>2</sup>) y califican al mes de julio de 2015 como muy húmedo.

Las tormentas de verano suelen llevar fenómenos severos aparejados, los más destacados se produjeron en los tres últimos días del mes. El día 29, una tormenta acompañada de granizo de tamaño que llegó a superar los 7 cm., descargó 44 l/m<sup>2</sup> en la localidad de Castellfort. También se produjo un pedrisco en el término de Castellón que afectó a unas 1.000 has aproximadamente de cultivo de cítricos con daños variables.

El día 31 una tormenta muy activa, con movimiento muy rápido hacia el este y una velocidad de traslación aproximada de 70 km/h, acompañada de granizo severo, penetró en la provincia de Alicante por el norte del término municipal de Villena, después de atravesar Cañada, Camp de Mirra, Beneixama y el norte del municipio de Banyeres, dejando a su paso granizo, la tormenta llegó a Bocairent, donde la granizada mostró mayor severidad, con un tamaño de entre 5 cm. y 10 cm. de diámetro, y provocó daños en los cultivos olivar, vid y almendro con porcentajes de

daños entre el 30 y el 70%. En su avance hasta el mar también dejó granizo severo en zonas de los términos municipales de Alfafara, Agres, Muro, Gaianes, Beniarrés y la Vall de Gallinera, hasta que la tormenta se fue debilitando y salió al mar por las playas del sur de Oliva sobre las 19:10 horas. La tormenta afectó a cultivos de vid, hortalizas, almendro, olivo y frutales, principalmente manzano y melocotón, con daños entre el 10 y el 60%.

El mes de **agosto** de 2015 ha sido un mes cálido y húmedo en la Comunidad Valenciana. La temperatura media ha sido 24,5°C que es 0,4°C más alta que la del promedio normal (24,1°C) y, en comparación con la serie de temperaturas medias del mes de agosto en 1981-2010, queda calificado como un mes de agosto cálido, aunque notablemente más fresco que el pasado mes de julio.

Tras la bajada térmica del día 31 de julio, la temperatura ha ido oscilando entre días más cálidos y más frescos alrededor del promedio normal: frente a los casi 46°C que se alcanzaron en julio en Xàtiva (45,9°C), en agosto sólo alcanzaron los 40°C el día 7 en estaciones del interior de Alicante y del interior sur de Valencia, siendo ese día el más cálido del mes, frente al día 15 que fue el más fresco, con una temperatura media casi 3°C inferior a lo normal, y máximas que apenas llegaron a 30°C en alguna estación del sur de Alicante.

La cantidad media de precipitación ha sido de 29,0 l/m<sup>2</sup>, que es un 45% superior al valor climatológico normal (20,1 l/m<sup>2</sup>), y califica al mes de agosto de 2015 como húmedo, aunque como suele ocurrir en verano, con mucha irregularidad en la distribución de las precipitaciones. De entre los máximos de precipitación del mes, destacan los más de 200 l/m<sup>2</sup> acumulados en zonas del norte de la comarca de la Safor, por las precipitaciones de intensidad torrencial de la madrugada y primera hora de la mañana del día 19. También en el Rincón de Ademuz y comarca de Los Serranos, las tres tempestades de los días 21 y 22 acumularon más de 100 l/m<sup>2</sup> en localidades como Ademuz o Aras de los Olmos. En el otro extremo, en la mitad sur de Alicante, el acumulado de agosto no

llegó a  $5 \text{ l/m}^2$  en muchas localidades y en Pinós y Novelda, por ejemplo, el total mensual fue inferior a  $1 \text{ l/m}^2$ .

Entre los fenómenos que afectan a los cultivos destacó el pedrisco del día 11 de agosto que afectó a los cultivos de almendros en la comarca de L'Alcoià y también a la Plana Baixa de Castellón que afectó al cultivo de los cítricos con daños alrededor del 30-40%.

El mes de **septiembre** de 2015 ha sido un mes muy frío y húmedo en la Comunidad Valenciana. La temperatura media ha sido  $20,0^\circ\text{C}$ , siendo el mes de septiembre más frío de los últimos diez años, desde 2005.

El inicio y el final del mes fueron muy fríos (en relación a lo que suele ser normal en estas fechas). El día más frío fue el día 29, cuando la temperatura mínima llegó a  $3,7^\circ\text{C}$  en Vilafranca, que es la más baja del mes en la Comunidad. Las temperaturas más altas se registraron el día 22, con hasta  $36,2^\circ\text{C}$  en Elche, aunque en el promedio de temperaturas máximas y mínimas, el día más cálido fue el día 16.

La cantidad media de precipitación ha sido de  $72 \text{ l/m}^2$  que es un 17% superior al valor climatológico normal ( $61,3 \text{ l/m}^2$ ) y califica al mes de septiembre de 2015 como húmedo, el más húmedo en el promedio del territorio desde el año 2009. El mes estuvo caracterizado por varios temporales de lluvia al principio y al final, que dejaron precipitaciones de intensidad muy fuerte o torrencial en comarcas litorales de Valencia y Alicante. También se produjeron otros fenómenos de tipo severo relacionados con las tormentas.

El máximo absoluto mensual de precipitación, con acumulados superiores a  $300 \text{ l/m}^2$  se ha registrado en la franja litoral entre la Playa de Gandia y Tavernes de la Vallidigna, (Xeresa  $427 \text{ l/m}^2$ , Tavernes  $325 \text{ l/m}^2$ ) debido sobre todo a las lluvias torrenciales que se registraron en la madrugada del día 4. En el otro extremo, en algunos municipios del Camp de Túria el total mensual no superó los  $25 \text{ l/m}^2$  (Llíria  $16,8 \text{ l/m}^2$ ).

El mes ha tenido un carácter seco en el 5% del territorio, situado en zonas de la comarca del Camp de Turia, y de forma más aislada en zonas de L'Alt Palància, Plana Baixa y Els Ports; tuvo un carácter normal en el 37% del territorio, en grandes áreas del resto de la mitad norte, y el carácter fue húmedo a muy húmedo en la mitad sur, en el 58% del territorio.

Entre los fenómenos que afectaron a los cultivos destacó el pedrisco del día 27 que afectó a l'Alt Vinalopó y l'Alcoià y que afectó a los cultivos de olivar, viñedo, almendro, frutales y hortalizas, como nabo y brócoli.

*Fuente: AEMET y Conselleria d'Agricultura, Medio Ambiente, Cambio Climático y Desarrollo Rural.*

# 1. COYUNTURA AGRARIA

## 1.3. Evolución de los principales cultivos

### CEREALES

**Maíz:** En el mes de julio continuaba su desarrollo normal las siembras de maíz grano en las comarcas de Vega Baja, Alt y Baix Vinalopó.

En el mes de agosto las altas temperaturas de julio anticiparon la recolección unos 10 días, iniciándose la última semana del mes. La recolección se realiza a 20°C-22°C en las parcelas más avanzadas para poder destinar el suelo a las siembras de invierno.

En julio finalizó la recolección de los cereales de invierno. En el Valle de Ayora, los episodios de pedrisco no afectaron al cultivo por encontrarse ya cosechado, pero la falta de lluvias en primavera sí ha producido una falta de harina en el grano. En similar situación se encuentran el resto de comarcas productoras, con una cierta disminución del rendimiento por la falta de lluvias y las elevadas temperaturas en mayo.

En el mes de septiembre la recolección en la Vega Baja se detuvo debido a las lluvias de la primera semana, que se fue normalizando a medida que transcurrió el mes.

**Arroz:** En julio, en los marjales de Pego el cultivo continuaba su desarrollo con normalidad, con las recomendaciones de tratamientos preventivos contra hongos y malas hierbas.

El 31 de agosto se inició la cosecha de arroz en la marjal de Pego. El cultivo presentó problemas de *Pyricularia* y destrozos por jabalíes. Durante la primera semana de septiembre se realizó la cosecha de arroz en dicha marjal.

Durante el mes de septiembre se cosechó el arroz en las zonas de Valencia. En el mes de julio se detectaron ya fuertes ataques de

*Pyricularia*, ya que las altas temperaturas de mayo favorecieron el desarrollo de la enfermedad. Ante la posibilidad de sufrir una fuerte pérdida de cosecha, se consiguió la autorización por parte del Ministerio para la aplicación de un segundo tratamiento contra este hongo a base de Triciclazol, materia activa que en principio sólo está autorizada para su aplicación tras la siega. Sin embargo, este tratamiento extra no frenó el ataque del hongo, que siguió desarrollándose favorecido por las altas temperaturas y elevada humedad del mes de agosto. Este verano también se ha detectado una mayor incidencia de malas hierbas, destacando la *Leersia oryzoides* por haber sido localizada recientemente en nuestros arrozales y por su difícil control cuando el grado de infestación es alto. Toda esta coyuntura ha provocado un descenso del rendimiento esperado del orden del 15%

## TUBÉRCULOS

**Patatas:** Durante julio, en el Alt Vinalopó se realizó la cosecha de patata blanca para consumo que finalizó a finales de mes. Sin embargo, la recolección para industria fue más lenta debido a la menor demanda. No se observó incidencia de polilla.

En Castellón finalizó la recolección con producciones pequeñas.

A mediados de septiembre se iniciaron las labores de plantación de la patata verdete en la Vega Baja.

**Boniato rojo:** Durante el mes de septiembre se realizó la cosecha que se interrumpió debido a las lluvias, aunque se retomó a mediados de mes. La producción presentó buena calidad y calibre.

**Chufa:** Durante los meses de verano el cultivo se desarrolló con normalidad, estando en fase de tuberización. Se suministraron riegos semanales hasta septiembre. Así pues, la previsión fue de una buena campaña, con un mejor desarrollo vegetativo que el año anterior y menos ataques de plagas. A ello se suma el hecho de que la siembra se adelantó gracias a las condiciones climatológicas, hecho que induce a un

mejor rendimiento al haber estado el cultivo más tiempo en el suelo consiguiéndose un mayor desarrollo del tubérculo.

## INDUSTRIALES

**Girasol:** En julio se evidenció una sensible disminución de la superficie en L'Alcoià como consecuencia de la falta de humedad en suelo y malos resultados de la campaña anterior.

## FORRAJEROS

**Alfalfa:** En el transcurso del verano continuaron las siegas de alfalfa en el Camp d'Elx, en la Vega Baja y Alt Vinalopó, sin ninguna incidencia destacable, excepto la interrupción de los cortes en septiembre debido a las lluvias.

## HORTALIZAS

**Alcachofa:** Durante el verano, en la Vega Baja y el Camp d'Elx se procedía a la siega de plantas de alcachofa, descalce y reposición de marras. En Castellón comenzó la cosecha de los primeros capítulos a finales de septiembre pero con poca calidad.

Durante los meses de julio y agosto, en Valencia, se realizó la plantación en aquellas parcelas en las que comienza el ciclo de cultivo, con los consiguientes riegos para conseguir un buen enraizado. En aquellas parcelas en las que ha finalizado el primer ciclo, se han ido podando las plantas una vez se han secado para favorecer el desarrollo de los hijuelos.

**Berenjena:** Durante julio, en el Camp d'Elx y Vega Baja aumentó progresivamente la cosecha de berenjenas aunque algo afectadas en calidad debido a las altas temperaturas del mes.

Durante el mes de agosto, el ritmo de recolección aumentó como consecuencia del aumento de la maduración por altas temperaturas en el

Camp d'Elx; la calidad también fue en aumento. En la Vega Baja aumentó la producción pero con más problemas de calidad por falta de color como consecuencia de las altas temperaturas.

En el mes de septiembre, tanto en la Vega Baja como Camp d'Elx, la producción al aire libre se mantuvo estable pero con mayores problemas de calidad, menor consistencia y manchas marrones; sin embargo, en los invernaderos del Camp d'Elx comenzó la recolección a mediados de mes con buena calidad general.

En Valencia, durante los meses de julio, agosto y septiembre se han ido recolectando las parcelas de berenjena. A principios de julio, las elevadas temperaturas produjeron puntualmente pérdidas en la consistencia del fruto.

**Calabacín:** Durante el mes de julio la producción descendió progresivamente en las comarcas de Camp d'Elx y Vega Baja como consecuencia de la finalización de los cultivos en invernadero y la incidencia de virosis en los de cultivo al aire libre, quedando prácticamente toda la producción recolectada a finales de mes.

A finales de agosto se inició la recolección de las plantaciones más tempranas del Medio Vinalopó que continuó durante septiembre finalizando a mediados de mes por incidencia de virosis.

En Valencia, durante los meses de julio, agosto y septiembre se han ido recolectando las parcelas de calabacín. A principios de julio, las elevadas temperaturas produjeron puntualmente pérdidas en la consistencia del fruto.

**Calabaza:** En julio y agosto continuaron las recolecciones de calabaza tipo cacahuete en la Vega Baja con calidad óptima, si bien en agosto, la calidad y rendimiento descendieron por influencia de las altas temperaturas, terminando en septiembre con problemas de rajado de frutos.



Por lo que respecta a la calabaza para calabazate y cabello de ángel, se apreció un notable aumento de la superficie plantada.

**Col y coliflor:** En julio, en el Baix Maestrat y la Plana Alta, finalizaban las recolecciones de col repollo y coliflores. En Alicante, durante agosto, en las comarcas de Camp d'Elx y la Vega Baja se realizaban las primeras plantaciones de coliflor y col brócoli que se sucedieron durante el mes de septiembre, recolectándose la producción del Alt Vinalopó.

**Cebollas:** Durante los meses de julio y agosto se han recolectado las variedades de medio grano de interior de Valencia. Durante el mes de septiembre, en l'Horta Nord, la Vega Baja y Camp d'Elx se realizaban trasplantes de cebolla; y en l'Horta Sud y Nord se realizaban siembras de cebollas híbridas.

**Lechuga:** En julio y agosto continuaba la recolección escalonada de lechuga Romana en la Plana Alta y el Baix Maestrat pero con una marcada tendencia a la baja. En las comarcas alicantinas de Alt Vinalopó se procedía a la plantación de variedades de cuarta gama y los ciclos de verano de Iceberg.

En el mes de septiembre se iniciaron los trasplantes de lechuga en las grandes fincas de Camp d'Elx y Vega Baja. Por otro lado, en Castellón, la producción de tipo Romana fue aumentando en volumen, y suele suponer el 50% de la producción hortícola de Castellón en esta época.

En Valencia, el cultivo se presentaba escalonado en distintas fases vegetativas según variedades, de manera, que en unas parcelas se sucedían los cortes de variedades de ciclo primaveral/estival, mientras que en otras se trasplantaban las de ciclo estival y de otoño.

**Melones:** En Alicante, durante el mes de julio, tanto el melón amarillo como el Piel de Sapo, Galia y Cantalupo, presentaron problemas debido a la acelerada maduración por las altas temperaturas, lo que ha originado una acumulación de producto en campo, falta de calibre y

sobremaduración, que incluso ha obligado a dejar parte del producto sin recolectar.

En melón amarillo en la Vega Baja y Camp d'Elx, aunque ha habido disponibilidad de fruta, los calibres fueron muy bajos, con fruta en torno a los 1,1 kilos. A final de mes se han presentado problemas de viruela. La superficie de esta variedad ha descendido mucho en los últimos años precisamente por problemas de virosis y los malos resultados económicos. En el caso del melón Piel de Sapo se mantuvo algo mejor el calibre y la calidad organoléptica fue buena. No obstante, en la Vega Baja presentó a partir de la segunda quincena algunos problemas de soleado.

En agosto, la producción de melón amarillo en la Vega Baja fue deteriorándose como consecuencia de ataques de viruela. Los calibres fueron reduciéndose en menos de 1 kilo. Por lo que respecta al melón Piel de Sapo, tanto en la Vega Baja y el Camp d'Elx la producción fue reduciéndose hasta finalizar la campaña a mediados de mes. La calidad en este caso se mantuvo buena.

**Pepino:** En julio la calidad de pepino en el Camp d'Elx fue descendiendo debido al agotamiento de las plantaciones de invernadero. La producción al aire libre fue buena y con calidad al principio, pero debido a las altas temperaturas la disponibilidad disminuyó.

En la primera semana de agosto finalizó la campaña de las plantaciones viejas, tanto en la Vega Baja como en el Camp d'Elx. A finales de mes empezó la recolección de las nuevas plantaciones en invernadero de la Vega Baja apreciándose buena calidad, circunstancia que continuó durante septiembre.

Se generaliza la recolección en todas las zonas productivas de Valencia. En la zona de La Costera el pepino quedó arrasado por el granizo.

**Pimientos:** La recolección del tipo California fue finalizando progresivamente en la Vega Baja debido a las altas temperaturas que

aceleraron la maduración del producto al aire libre con los problemas de calidad que se derivan: menor calibre, menor grosor de piel y aumento de la susceptibilidad al podrido. En el caso del tipo Lamuyo, los problemas fueron similares, si bien, los frutos resistieron mejor las altas temperaturas, aunque con menor tamaño. Este hecho incidió para que se destinara más producción para pimiento rojo que para verde, por su diferencial de precio.

La recolección de pimiento Italiano de invernadero finalizó la campaña a mediados de mes. En el caso de las plantaciones al aire libre presentaron una calidad óptima a medida que se comenzaban a recolectar, aunque a finales de mes se apreciaron problemas de calidad por deformación y tamaño.

En las comarcas de interior de Alicante, Alto y Medio Vinalopó se inició a finales de mes la recolección de pimiento ñora y pimiento para pimentón.

En las comarcas de Castellón la producción de pimiento tipo Italiano y Lamuyo rojo no fue muy elevada.

Durante el mes de agosto fue finalizando la campaña de los tipos California y Lamuyo en la Vega Baja y Camp d'Elx, con producciones de escasa calidad destinadas a industria, asimismo se iniciaron los arranques de las plantaciones de invernadero.

El tipo Italiano continuó su recolección durante el mes, con calidades variables debido a deformidades y tamaños.

En Castellón continuó la recolección de pimiento con niveles similares a julio pero con una notable mejoría de la calidad. Se apreció un notable aumento de la producción del tipo Lamuyo rojo.

Durante el mes de septiembre fue finalizando la campaña del tipo California y Lamuyo en las comarcas de Vega Baja y Camp d'Elx, con calidades variables y predominio del destino a industria. El pimiento

Italiano de la Vega Baja a aire libre presentó una buena calidad general a lo largo del mes.

En la provincia de Castellón se apreció una disminución de la producción a lo largo del mes pero que en general fue superior a la del mismo periodo del año anterior en Lamuyo rojo.

**Sandía:** Durante el mes de julio continuó la recolección en las dos principales zonas productoras de Alicante, finalizando la campaña a finales de mes de forma adelantada debido a la sobremaduración por las altas temperaturas. La calidad fue óptima y los rendimientos superiores a lo normal, que algunos casos llegaron a las 80-90 t/ha. Los calibres dominantes fueron 2 y 3.

En el mes de agosto, en Castellón la producción fue abundante en el mes si bien debido a la maduración acelerada por altas temperaturas. Esto hizo que la campaña de recolección fuera más corta en el Baix Maestrat, si bien algo más larga en la Plana Alta por la recolección del tipo melona.

Ya en el mes de septiembre la producción disminuyó en Castellón y con menor calidad.

En Valencia se sucedían los cortes de sandía durante los meses de julio y agosto. En general, el producto fue de buena calidad.

**Tomate:** Durante el mes de julio continuó la recolección del tipo acostillado, tanto en la Vega Baja como en El Camp d'Elx, acercándose a su finalización con menores calidades, aspecto pálido y poca consistencia. El tipo Daniela y Liso presentaron una buena producción y calidad a lo largo del mes aunque la calidad disminuyó con el aumento de las temperaturas. El tipo Muchamiel presentó muchos problemas de calidad, con poca consistencia y tonalidad, como consecuencia de las altas temperaturas.

En Castellón la producción de los tipos Daniela, Liso y Pera mantuvieron unos niveles similares al de junio.

En el mes de agosto la característica principal de la campaña fue la aceleración de la recolección por la maduración acelerada provocada por las altas temperaturas. Así pues, el tipo acostillado en la Vega Baja fue perdiendo calidad; consistencia y color. Los tipos Daniela, Liso y Muchamiel presentaron falta de color y calibre (G y M).

En Castellón las producciones de Liso y Pera fueron pequeñas e inferiores a la campaña anterior.

En el mes de septiembre, en la Vega Baja se superaron los problemas de calidad en el tipo acostillado en los invernaderos al desaparecer la influencia de las altas temperaturas, los calibres fueron óptimos. El tipo Daniela fue culminando su campaña a mediados de mes. En el caso del tipo Liso, la producción provino de las nuevas plantaciones, con buena calidad pero poca producción todavía.

En la Plana Alta de Castellón, la producción de los tipos Liso y Pera fueron de buena calidad y calibre, en el Baix Maestrat la campaña ya se había dado por finalizada de forma anticipada respecto a las anteriores.

En Valencia, durante los meses de verano se recolectaron las variedades redondas lisas, de pera y autóctonas valencianas en las zonas productoras de La Costera, Camp de Túria, Morvedre y L'Horta. En La Costera los episodios de piedra afectaron a algunos de los cortes. En el Perelló se esperaba un rendimiento algo menor que el año anterior por un problema de cuaje con las altas temperaturas y mayor incidencia de nemátodos.

**Varios:** Durante el mes de agosto se realizaron los primeros trasplantes de acelgas en la Vega Baja, así como las de apio que se recolectó en el Alt Vinalopó.

En Valencia continuaba la recolección de acelgas en las comarcas productoras, sin incidencias destacables en L'Horta, pero en La Costera, varios episodios de piedra sí afectaron a los cortes de verano.

En septiembre se procedió a los trasplantes de perejil en Vega Baja y Camp d'Elx, en la que también se procedió a las plantaciones de zanahoria.

## CÍTRICOS

En general, la evolución de los cítricos en el verano de 2015 estuvo marcado por la falta de cuajado como consecuencia de la ola de calor que acaeció el 14 de mayo.

En julio la mayoría de las variedades de cítricos se encontraban en la fase de engorde del fruto cuajado, aunque deficiente. A ello hay que unir los efectos del granizo en las comarcas de Castellón que afectó a parte del fruto cuajado, sobre todo en las variedades tempranas.

No obstante, las labores y tratamientos de cultivo se realizaron en su normalidad. Por lo que respecta a limón, continuó la recolección a un ritmo muy alto, ya que con la subida de temperaturas aumentaron los desprendimientos y el exceso de madurez. En la Marina Baixa se recolectaban los últimos limones sanjuaneros.

En agosto, el cultivo de cítricos en Alicante estuvo marcado por los tratamientos fitosanitarios debido a la alta población de *Ceratitis*, colocación de trampas y distribución de fitosanitarios. También se observó un pico de población de piojo rojo, con una integral térmica más adelantada que obligó a tratamientos en las zonas con más incidencia.

Respecto al limón, continuó la recolección de Verna a un ritmo muy alto y con interés por parte del comercio. Se aprecie una notable caída de la producción, mayor en Verna que en Fino.

En Castellón se evidencia la falta de fruto como consecuencia de las altas temperaturas y los pedriscos de julio y agosto, sobre todo en variedades tempranas.

En septiembre se hicieron públicos los resultados del balance de la campaña 2014/2015 así como el aforo previsto para la campaña 2015/2016.

Así pues, la previsión de cosecha para 2015/16 se situó en 3.052.252 t, y es un 22,3% inferior a 2014/15 con 3.926.043 t.

Esta diferencia se debe fundamentalmente a la incidencia de los fuertes calores del 14 de mayo así como las altas temperaturas durante julio y agosto.

Atendiendo a los grupos de cultivo la disminución prevista fue: un 28,5% para los limones, una reducción de 23,3% para las mandarinas de entre las que destacan las clementinas tempranas con una reducción de 30,8%, y una reducción del 20,3% para las naranjas.

Por lo que se refiere al estado de los cultivos, el mes de septiembre estuvo marcado por los avisos de prevención fitosanitaria respecto a la mosca de la fruta (*Ceratitis C.*), *Eutetranychus banksi*, especie de reciente introducción, y enfermedades fúngicas, dadas las especiales condiciones climáticas acaecidas durante el mes, lluvias y temperaturas suaves.

En la Marina Alta se inició la recolección de las satsumas Iwasaki, con buen calibre pero poca producción. Las lluvias de septiembre afectaron a la producción por “aguado” lo que obligó a una mayor selección en la cosecha. No obstante, el calibre y la calidad aumentaron favorablemente. A mediados de mes se dio por finalizada la campaña.

En la última semana de mes se inició la recolección de Clausellina y en las más precoces Marisol. A mediados de mes y con diez días de

retraso se inició la recolección de Okitsu, con buena calidad general. La recolección fue muy rápida.

En la Vega Baja se realizaron tratamientos contra piojo rojo y *Eutetranychus* como consecuencia de la subida de temperaturas de final de mes. A mediados de mes se inició la recolección de Clemenrubí bajo malla con calidad irregular y poco calibre. A finales de mes se recolectaba el segundo pase y al aire libre con mejor calibre pero piel mas basta. Por lo que respecta el limón Fino, se iniciaron los primeros pases sobre *Macrophylla* durante la segunda semana, a ritmo lento y con 10 días de retraso por las altas temperaturas. La calidad general fue buena y el interés del comercio se centró en los calibres superiores a 57 mm.

Por lo que respecta al limón Verna, la recolección siguió un ritmo alto y también la de redrojos.

En Castellón, la recolección de Satsumas se efectuó a un solo pase y de manera muy rápida. Así pues, a mitad del mes se había recolectado prácticamente todas las Iwasakis, dejando las afectadas por el pedrisco para su posterior recolección en ramillete sin desverdización.

A mediados de mes, se inició la recolección de las variedades tempranas Clemenrubí y Oronules, y con algo de retraso Marisol pero con falta de madurez.

En Valencia, durante el verano se ha realizado el control de malas hierbas por medios mecánicos o por escarda química. A partir de mediados de septiembre, comienza la recolección de las variedades extratempranas. El resto de variedades se encontraba en la fase de desarrollo del fruto comenzando las tempranas el cambio de color.

En general, la previsión de cosecha apuntaba a un descenso que ya se ha comentado. Esta bajada se ha compensado ligeramente por el aumento de calibre gracias a las primeras lluvias de septiembre.



## FRUTALES

**Frutales de pepita:** A finales del mes de julio se inició la recolección de manzanas Royal Gala en la comarca de L'Alcoià, con buenas características organolépticas pero con falta de calibre y color, consecuencia de las altas temperaturas nocturnas. No obstante, esta tendencia cambió en agosto, con temperaturas más propicias que mejoraron la calidad. En agosto, se inició la recolección de las variedades Baby Gold y Golden Suprema aunque con falta de color.

En el mes de septiembre se inició la recolección de Golden Suprema en l'Alcoià, con calibres superiores a 75 mm. También se inició la de Starking con buena calidad, prolongándose la recolección durante el mes. Sin embargo, la recolección de Fuji y Verde Doncella se vió afectada por el pedrisco el día 27.

En el Rincón de Ademuz comenzó la recolección de las variedades tempranas de manzanas: Starking, Golden y Reinetas. Un 80% de la producción se destinará a sidra y zumos ya que resultó afectada por el pedrisco. Las plantaciones de peral, con muy poca superficie ya en la comarca, también presentaron una cosecha inferior a la del año anterior.

### **Frutales de hueso:**

*Cerezo:* En L'Alcoià continuó la recolección de la Variedad Sweet Herat y Esquina durante julio, con un color más oscuro, menor calibre pero con calidad comercial, como consecuencia de las altas temperaturas.

*Ciruelo:* En el mes de agosto se recolectó la totalidad de las variedades de ciruelo con escasa producción. A principios de agosto finalizó en el Medio Vinalopó la recolección de Catherine con problemas de calibre.

En el mes de septiembre se recolectaron las variedades de Friar, TC Sum y Sun Gold en L'Alcoià con calidad óptima.

*Melocotones:* En el Medio Vinalopó se realizaron los segundos pases de la variedad Catherine con problemas de calibre debidos a la sobremaduración por altas temperaturas. En l'Alcoià finalizó a finales de mes. A lo largo del mes se realizó la recolección de paraguayos.

En la provincia de Valencia se recolectaron los albaricoques, melocotones, nectarinas, y ciruelas en las comarcas productoras. En general, la campaña discurrió sin incidencias destacables, con frutos de buena calidad exceptuando granizadas puntuales que afectaron negativamente a los cultivos de La Vall d'Albaida. Sobre el albaricoque, hay que resaltar los fallos de floración que iban presentando las variedades tradicionales en La Vall d'Albaida, como la Galta Roja y el Miger de Castelló, lo que estaba provocando su arranque y sustitución por las nuevas variedades Mirlo. No obstante, la tasa de arranque supera a la de plantación, por lo que es un cultivo cuya superficie va en descenso, al igual que sucede con el melocotón y ciruelo.

### **Frutales varios:**

*Aguacate:* Las condiciones climáticas de julio propiciaron un buen desarrollo de la producción. Se observa un aumento de la superficie plantada. Sin embargo el efecto de las altas temperaturas provocó la caída de frutos en el mes de agosto.

*Caqui:* Durante los meses de verano se procedió al encañado de los árboles para evitar la rotura de ramas producida por el peso de los frutos y se realizaron tratamientos puntuales contra el *cotonet*. Las altas temperaturas del mes de agosto provocaron una fuerte caída de fruta en plantaciones jóvenes. A pesar de ello, se esperaba un importante incremento de cosecha dado el aumento de superficie que está experimentando este cultivo en los últimos años por lo que se han realizado tratamientos con etefón con la finalidad de adelantar la cosecha y escalonar así la recolección. A finales de septiembre, comenzó la recolección en las comarcas de La Ribera, La Vall d'Albaida y L'Horta. La campaña comenzó a buen ritmo, con menos cosecha de la esperada inicialmente pero con frutos de buena calidad.

*Granado:* La incidencia de las altas temperaturas de julio propiciaron la aparición de defectos por quemaduras en los frutos.

En la última semana del mes de agosto comenzó la recolección de la granada Valenciana y Acco en el Camp d'Elx; mientras que en la Vega Baja, la de Smith y Acco. La previsión inicial fue de una producción normal, con algo menos de calibre pero con la influencia de las quemaduras de sol.

Durante el mes de septiembre continuó la recolección de la variedad Valenciana en el Camp d'Elx, encontrándose finalizada en la zona de Albaterra. Debido a la incidencia de las temperaturas el fruto presentaba deficiencias en la coloración y calibre que mejoraron a lo largo del mes estimándose incluso un aumento de la producción respecto de la campaña anterior.

Durante la última semana de septiembre comenzó la recolección de la variedad Mollar, con una calidad óptima aunque con calibres algo inferiores, entre el 15 y el 20.

*Higuera:* A principio del mes de julio se había recolectado la totalidad de la producción, apreciándose una importante reducción de la misma. A mediados de mes, comenzó la recolección de higos. Se observó una producción normal pero con mayores destríos por lesiones debidas a las altas temperaturas y calibres pequeños. A finales de mes la cosecha se situaba en el 40%.

Durante el mes de agosto continuó la recolección del higo negro en las comarcas de Alicante. En general la recolección fue rápida por la incidencia de las altas temperaturas, de manera que en la última semana del mes se daba por finalizada. El balance de la producción fue superior a lo normal aunque con más destríos.

*Níspero:* En el mes de julio se procedió a provocar el estrés hídrico con el objeto de unificar la floración.

*Frutos secos:* Durante el mes de julio, se inició la recolección de la almendra en el Camp d'Elx y Vega Baja (zona de Torremendo), en donde la producción fue escasa debido al deterioro de los árboles como consecuencia de la sequía.

En la Marina Baixa se observaron rendimientos buenos en general, aunque la situación de parte del arbolado también fue crítica.

En las comarcas del Vinalopó se esperaba una cosecha algo falta de tamaño de grano, especialmente en los secanos. No obstante, el número de frutos fue abundante y el rendimiento de grano normal-alto. El estado de los árboles era bueno aunque se observaban algunos con decaimiento. Las lluvias mejoraron el estado general de las plantaciones. La previsión de cosecha en los regadíos del Camp d'Elx era buena.

La evolución de las plantaciones de Castellón fue óptima de manera que la recolección se prevé adelantada.

A finales del mes de agosto terminó la cosecha en la Vega Baja y Camp d'Elx, continuando en el resto de las comarcas productoras. Las previsiones de cosecha se estimaron a la baja aunque no tan drástica como se esperaba en un principio.

Las consecuencias de la sequía perduraron en los secanos más vulnerables de la Vega Baja y costa, en donde han aumentado las partidas y proporciones de arbolado seco.

En la provincia de Castellón se inició la recolección con las variedades de floración tardía y a finales de mes con las variedades Marcona y Comunas. La recolección se realizó a buen ritmo debido a los buenos precios.

A mediados de septiembre finalizó la recolección en el Medio Vinalopó, mientras que continuaba en las comarcas de la mitad centro y norte de Alicante. Aunque persistían los efectos de la sequía, se apreció un

incremento de los rendimientos y calibres respecto de la campaña anterior.

En Castellón se dio por finalizada la campaña con buen interés debido a los buenos precios pero con problemas de robos de cosecha.

En Valencia durante julio y agosto el fruto fue engordando y madurando hasta alcanzar la madurez de recolección. La cosecha se ha realizado en el mes de septiembre y se espera buena, con un aumento de rendimiento respecto al año anterior. Como problemas, cabe destacar la incidencia del chinche tigre y los problemas de cuajado de la variedad Largueta en Los Serranos y Ferrandel en la Vall d'Albaida.

*Algarrobo:* Durante el mes de septiembre se procedió a la recolección de las algarrobas, que se detuvo como consecuencia de las lluvias.

## VIÑEDO

**Uva de mesa:** Durante el mes de julio se apreció una falta de calidad en la uva Moscatel Romano para consumo en fresco de la comarca de la Marina Alta, por lo que su destino fue para vinificación.

En la comarca del Camp d'Elx se ha iniciado a mitad de mes la recolección de uva Victoria.

En la comarca del Medio Vinalopó continuó el embolsado de racimos con predominio del calibre número 2. Las altas temperaturas provocaron quemaduras y falta de color en los granos de Red Globe y algo menos en Moscatel Italia. A finales de mes se inició la recolección de la uva Victoria, con una previsión de disminución de cosecha, debido al menor número de racimos y menor tamaño de grano.

En el mes de agosto se inició la recolección de la uva Moscatel Romano en la Marina Alta con destino a fresco, habiéndose recolectado el 50% a finales de mes, no iniciándose la recolección con destino a vinificación. La calidad y el rendimiento de las plantaciones de regadío fueron

óptimas; no así en las de secano, en donde los racimos eran escasos y los granos presentaban poco calibre, como consecuencia de la sequía.

En el medio Vinalopó se inició la recolección de Victoria hasta finales de mes. Lo mismo sucedía con la variedad Red Globe, pero debido a los problemas de falta de color se tuvo que seleccionar y recolectar en pases sucesivos. La variedad Moscatel Italia se recolectó a lo largo del mes, estando a finales al 80%, pero con algo de falta de calidad en el color. También se inició la recolección de Moscatel Ideal, con un ritmo bajo y falta de calidad, poco calibre en los granos.

En el mes de septiembre se procedió a la recolección de Moscatel Romano con destino a fresco en la comarca de la Marina Alta con calidad óptima en los regadíos pero desigual en los secanos.

En el Medio Vinalopó; se procedió a la recolección de la variedad Doña María, con buena calidad y calibre, pero con algunas deficiencias por pedredumbres.

A principios de mes finalizó la recolección de Moscatel Italia con un déficit de color como en toda la campaña.

Durante todo el mes se procedió a la recolección de la variedad Moscatel Ideal y Red Globe, con un ritmo lento y selectivo por falta de color, a lo que se unió los problemas derivados de las podredumbres y rajado por la combinación de precipitaciones, humedad, rocío y altas temperaturas, que provocaron de parte de la producción se perdiese o se destinara a destilación.

En Valencia, durante julio y agosto se vendimiaron las variedades más tempranas, Cardinal y Alfonso Lavallé; y durante el mes de septiembre la Moscatel.

**Uva de vinificación:** En julio, en la mayoría de las zonas vitícolas se produjo el cerramiento del racimo y comenzó la fase de envero con un adelanto de días debido al calor. Las tormentas de pedrisco provocaron

un deterioro del grano, previéndose así una disminución de la cosecha, condicionada también por los efectos de la sequía y la sobremaduración por altas temperaturas.

En agosto, se inició la vendimia de las variedades más tempranas con una previsión a la baja especialmente en los secanos de la Marina Alta y algunas zonas del Vinalopó como consecuencia de la sequía.

En el Medio y Alto Vinalopó se han recolectado puntualmente algunas partidas de uva blanca temprana como Sauvignon Blanc y Moscatel. A finales de mes se comenzó con la vendimia de Syrah, Chardonay y algo de Merlot. La vendimia de la variedad Monastrell se hallaba adelantada. En el mes de septiembre se terminó la vendimia de las variedades Sauvignon Blanc, Moscatel, Syrah, Chardonay y Merlot, y se inició las de Airen, Tempranillo, Cabernet Sauvignon y Garnacha Tintorera. El grado de las tintas fue muy superior al normal, superándose incluso los 15°. La variedad Monastrell se comenzó a recolectar en la última semana. Las precipitaciones de septiembre hicieron que las previsiones de cosecha fueran normales.

En la Marina Alta se inició la vendimia de Moscatel Romano para vinificación en la primera semana de septiembre.

En Castellón comenzó la vendimia de las variedades blancas a lo largo del mes y las tintas de forma desigual, algo más retrasadas al sur de la provincia. La variedad Monastrell presentó problemas de falta de grado como consecuencia de las lluvias.

En las comarcas de Valencia, durante el mes de septiembre comenzó la vendimia. Se esperaba, en general, una campaña normal en cuanto a rendimientos, con una cosecha superior a la inicialmente esperada, ya que se había previsto un descenso importante a causa de los daños producidos por el pedrisco de julio en las comarcas de Utiel-Requena, Valle de Ayora y La Hoya de Buñol

## OLIVO

Durante el mes de julio se realizaron tratamientos de parcheo contra mosca blanca y *repilo*. Los secanos presentaban irregularidades en la producción en las comarcas de Alicante.

En Castellón el estado de las plantaciones y la climatología hizo preveer una buena cosecha.

En agosto se confirmaban las previsiones iniciales de falta de regularidad en la producción como consecuencia de las altas temperaturas que afectaron al cuajado así como los afectos de la sequía pasada y actual. En las zonas productoras de la Marina los secanos presentaban muy pocos frutos.

En Castellón continuó la evolución favorable de la cosecha de aceituna, de manera que las previsiones apuntaban a una producción normal al despejarse la incógnita de un cuajado deficiente.

Sobre el día 10 de septiembre se inició la recolección de las variedades de verdeo en el Camp d'Elx y la Vega Baja. Las variedades para almazara continuaban su desarrollo favorable apuntando a producciones similares a la campaña anterior.

En Castellón la evolución de la producción fue buena aunque desigual según comarcas. Las comarcas del sur presentaban buenas producciones mientras que en las del norte eran bastante inferiores a lo normal.

En Valencia, el fruto fue engordando y madurando durante el verano, estando próximo en las zonas más cálidas al cambio de color. En La Vall d'Albaida, el exceso de calor produjo un aumento de mosca del olivo pero en el resto de las zonas productoras (Camp de Túria, Valle de Ayora) esta plaga no tuvo mucha incidencia, observándose pocas picadas; tampoco la polilla del olivo tuvo mucha repercusión. Los daños por granizo tampoco afectaron especialmente al cultivo, por lo que se esperaba una campaña de buena calidad y con un importante aumento de cosecha respecto al año anterior.



## 2. INFORMACIÓN ESTADÍSTICA

### 2.1. Estadísticas agrícolas

2.1.1. AVANCES DE SUPERFICIES Y PRODUCCIONES DE CULTIVOS HERBACEOS												Septiembre 2015	
PRODUCTOS	ALICANTE						CASTELLÓN						
	SUPERFICIES (ha)			PRODUCCIONES (t)			SUPERFICIES (ha)			PRODUCCIONES (t)			
	Media 2004/2013	2014	Avance 2015	Media 2004/2013	2014	Avance 2015	Media 2004/2013	2014	Avance 2015	Media 2004/2013	2014	Avance 2015	
<b>CEREALES</b>													
Arroz	262	270	310	1.034	1.200	1.500	141	153	153	908	1.200	1.148	
Trigo	2.000	1.700	1.650	5.059	2.050	3.326	655	645	645	1.732	341	822	
Cebada	3.920	4.000	4.100	7.978	4.000	5.940	3.468	4.450	4.450	6.633	1.552	3.839	
Avena	3.243	3.000	3.000	6.133	3.500	5.425	1.104	900	900	1.130	297	758	
Maíz	273	450	350	1.902	4.500	3.805	83	86	60	332	242	225	
<b>LEGUMINOSAS</b>													
Judías	43	5	5	75	10	5	14	0	0	11	0	0	
Garbanzos	7	0	0	6	0	0	16	8	10	15	3	5	
<b>TUBÉRCULOS</b>													
Patata temprana	161	200	190	3.357	5.000	4.200	117	120	120	3.437	3.600	3.420	
Patata media estación	218	200	230	4.983	5.000	7.360	430	225	225	7.018	2.111	3.450	
Patata tardía	168	150	150	3.432	3.750	3.750	215	125	150	2.708	965	1.800	
Chufa	0	0	0	0	0	0	0	0	0	0	0	0	
<b>INDUSTRIALES</b>													
Algodón	2	0	0	26	0	0	0	0	0	0	0	0	
Girasol	497	300	300	395	250	300	1	0	0	1	0	0	
<b>FORRAJERAS</b>													
Alfalfa	1.023	1.300	1.200	63.561	75.000	65.000	179	306	225	7.142	7.589	6.278	
<b>HORTALIZA</b>													
Berenjena	54	55	55	1.754	2.200	3.600	53	70	70	1.002	1.337	1.240	
Judía verde	52	20	30	523	200	300	261	285	275	3.836	4.400	4.000	
Alcachofa *	1.796	2.100	1.900	25.546	29.400	sd	1.235	950	940	17.002	16.886	sd	
Cebolla													
Babosa	101	200	180	2.789	7.000	7.200	134	150	150	3.627	3.618	3.618	
Lliria	9	0	0	0	0	0	0	0	0	0	0	0	
Grano y otras	171	150	350	5.623	3.750	12.200	66	65	70	1.769	1.440	1.750	
Pepino	72	50	50	2.407	2.500	2.500	57	70	75	1.205	1.400	1.400	
Col repollo	135	120	sd	3.500	3.000	sd	146	125	sd	4.145	4.000	sd	
Brócoli *	2.256	2.100	1.950	45.542	42.000	sd	48	45	75	1.258	1.154	sd	
Coliflor	293	300	294	7.193	7.500	7.350	311	330	333	9.069	10.000	8.109	
Lechuga	987	820	800	28.576	25.000	25.000	703	675	675	14.582	9.467	10.025	
Escarola	337	160	160	10.725	4.800	sd	59	60	75	1.266	1.200	sd	
Habas	413	400	420	3.457	4.000	4.000	73	75	75	883	750	750	
Fresa/Fresón	1	0	0	30	0	0	4	3	0	96	78	0	
Sandía	185	300	250	9.552	10.000	13.750	532	550	525	11.324	8.484	10.100	
Melón	857	950	950	26.527	23.750	28.500	708	510	475	12.996	8.139	7.600	
Pimiento	230	230	250	24.693	23.000	25.000	133	135	125	2.271	2.551	2.300	
Guisantes	61	15	20	482	120	160	64	65	50	522	590	425	
Tomate	567	510	490	66.541	52.500	51.250	615	555	480	18.038	10.137	8.625	

(sd) : sin datos en la fecha de referencia

(\*) El avance corresponde a la campaña 2016

## 2. INFORMACIÓN ESTADÍSTICA

### 2.1. Estadísticas agrícolas

2.1.1. AVANCES DE SUPERFICIES Y PRODUCCIONES DE CULTIVOS HERBACEOS												Septiembre 2015
PRODUCTOS	VALENCIA						COMUNITAT VALENCIANA					
	SUPERFICIES (ha)			PRODUCCIONES (t)			SUPERFICIES (ha)			PRODUCCIONES (t)		
	Media 2004/2013	2014	Avance 2015	Media 2004/2013	2014	Avance 2015	Media 2004/2013	2014	Avance 2015	Media 2004/2013	2014	Avance 2015
<b>CEREALES</b>												
Arroz	14.781	14.609	14.624	119.269	120.450	97.000	15.184	15.032	15.087	121.211	122.850	99648,00
Trigo	1.584	1.553	2.117	3.053	924	3.700	4.239	3.898	4.412	9.843	3.315	7.848
Cebada	8.862	11.250	10.658	21.297	4.920	15.700	16.250	19.700	19.208	35.909	10.472	25.479
Avena	1.817	1.834	2.059	2.622	700	2.100	6.165	5.734	5.959	9.884	4.497	8.283
Maíz	345	368	368	3.383	4.200	4.000	701	904	778	5.617	8.942	8.030
<b>LEGUMINOSAS</b>												
Judías	44	0	0	51	0	0	101	5	5	136	10	5
Garbanzos	12	0	28	6	0	20	36	8	38	27	3	25
<b>TUBÉRCULOS</b>												
Patata temprana	474	716	873	13.586	25.800	27.401	752	1.036	1.183	20.379	34.400	35.021
Patata media estación	225	105	101	6.760	4.410	4.800	872	530	556	18.761	11.521	15.610
Patata tardía	142	81	67	2.276	3.390	2.750	525	356	367	8.415	8.105	8.300
Chufa	443	455	449	8.353	8.145	sd	443	455	449	8.353	8.145	sd
<b>INDUSTRIALES</b>												
Algodón	0	0	0	0	0	0	2	0	0	26	0	0
Girasol	537	289	465	549	116	500	1.035	589	765	945	366	800
<b>FORRAJERAS</b>												
Alfalfa	538	438	433	21.268	8.800	2.980	1.740	2.044	1.858	91.971	91.389	74.258
<b>HORTALIZA</b>												
Berenjena	98	104	104	5.351	4.400	5.730	205	229	229	8.107	7.937	10.570
Judía verde	79	83	84	1.201	830	1.120	393	388	389	5.560	5.430	5.420
Alcachofa *	980	948	942	9.926	16.000	sd	4.011	3.998	3.782	52.475	62.286	sd
Cebolla												
Babosa	548	1.008	1.008	27.472	55.400	55.440	783	1.358	1.338	33.888	66.018	66.258
Lliria	139	57	57	6.221	1.672	3.420	148	57	57	6.221	1.672	3.420
Grano y otras	22	0	0	1.004	0	0	259	215	420	8.396	5.190	13.950
Pepino	40	20	20	1.881	1.200	1.400	169	140	145	5.493	5.100	5.300
Col repollo	590	467	sd	17.740	11.675	sd	870	712	sd	25.385	18.675	sd
Brócoli *	2	0	0	56	0	0	2.305	2.145	2.025	46.855	43.154	sd
Coliflor	405	428	428	8.949	8.150	8.150	1.008	1.058	1.055	25.211	25.650	23.609
Lechuga	886	416	422	26.020	14.560	14.700	2.577	1.911	1.897	69.177	49.027	49.725
Escarola	104	106	106	2.756	3.400	sd	500	326	341	14.748	9.400	sd
Habas	74	86	93	840	430	465	561	561	588	5.180	5.180	5.215
Fresa/Fresón	17	3	4	393	87	116	22	6	4	520	165	116
Sandía	1.357	837	958	69.939	27.360	52.600	2.074	1.687	1.733	90.814	45.844	76.450
Melón	133	126	126	3.123	3.300	3.250	1.697	1.586	1.551	42.646	35.189	39.350
Pimiento	318	308	315	14.056	16.940	18.900	681	673	690	41.020	42.491	46.200
Guisantes	80	44	44	549	280	308	205	124	114	1.552	990	893
Tomate	166	152	136	8.079	6.200	6.790	1.349	1.217	1.106	92.658	68.837	66.665

(sd) : sin datos en la fecha de referencia

(\*) El avance corresponde a la campaña 2016

## 2. INFORMACIÓN ESTADÍSTICA

### 2.1. Estadísticas agrícolas

2.1.2. AVANCES DE PRODUCCIÓN DE CULTIVOS LEÑOSOS (t)							Septiembre 2015
CÍTRICOS	ALICANTE			CASTELLÓN			
	MEDIA CAMPAÑAS 2004/2005 A 2013/2014	BALANCE CAMPAÑA 2014/2015	AFORO CAMPAÑA 2015/20016	MEDIA CAMPAÑAS 2004/2005 A 2013/2014	BALANCE CAMPAÑA 2014/2015	AFORO CAMPAÑA 2015/20016	
NARANJAS DULCES	313.317	326.865	255.596	102.223	141.287	98.203	
MANDARINAS	128.138	128.479	100.452	555.675	687.935	522.739	
LIMONES	215.703	326.129	233.256	596	1.167	590	
POMELOS	2.146	5.785	4.400	90	324	225	
<b>TOTAL CÍTRICOS</b>	<b>659.304</b>	<b>787.258</b>	<b>593.704</b>	<b>658.584</b>	<b>830.713</b>	<b>621.757</b>	
OTROS LEÑOSOS	MEDIA AÑOS 2004 A 2013	2014	AVANCE SEPTIEMBRE 2015	MEDIA AÑOS 2004 A 2013	2014	AVANCE SEPTIEMBRE 2015	
<b>FRUTALES</b>							
Manzana	6.733	6.000	6500	1.066	482	620	
Pera	5.274	4.200	3.500	2.217	751	965	
Níspero	17.914	15.000	14.500	933	670	940	
Albaricoque	1.901	1.700	2.788	1.312	820	975	
Melocotón	4.841	4.500	4.300	2.913	1.384	1.550	
Cereza	2.538	5.500	4.100	1.626	869	900	
Ciruela	5.124	4.500	4.050	696	400	450	
Higo	2.608	2.700	2.050	6	8	7	
Caqui	31	sd	sd	913	940	1.000	
Granada	27.272	42.000	48.000	14	48	48	
Almendra	17.238	10.000	14.383	14.491	5.951	9.500	
Avellana	2	sd	sd	287	350	625	
Algarroba	1.747	900	700	6.692	3.550	3.200	
<b>VIÑA</b>							
Uva de mesa	113.972	76.000	89.000	205	169	254	
Uva de transformación	40.291	30.000	38.000	1.646	823	1.120	
Vino + mosto (hl)	299.373	210.000	266.000	7.667	3.621	4.900	
<b>ACEITUNAS</b>							
Aceituna de mesa	401	150	328	33	26	25	
Aceituna de almazara	33.581	18.000	26.500	33.028	14.000	16.300	
Aceite virgen (t)	7.491	3.200	5.625	7.224	2.800	3.250	

(sd) : sin datos en la fecha de referencia

## 2. INFORMACIÓN ESTADÍSTICA

### 2.1. Estadísticas agrícolas

2.1.2. AVANCES DE PRODUCCIÓN DE CULTIVOS LEÑOSOS (t)							Septiembre 2015
CÍTRICOS	VALENCIA			COMUNITAT VALENCIANA			
	MEDIA CAMPAÑAS 2004/2005 A 2013/2014	BALANCE CAMPAÑA 2014/2015	AFORO CAMPAÑA 2015/20016	MEDIA CAMPAÑAS 2004/2005 A 2013/2014	BALANCE CAMPAÑA 2014/2015	AFORO CAMPAÑA 2015/20016	
NARANJAS DULCES	1.148.276	1.405.917	1.139.741	1.563.816	1.874.069	1.493.540	
MANDARINAS	1.012.072	890.612	686.605	1.695.885	1.707.026	1.309.796	
LIMONES	904	1.085	815	217.203	328.381	234.661	
POMELOS	3.492	10.458	9.630	5.728	16.567	14.255	
<b>TOTAL CÍTRICOS</b>	<b>2.164.744</b>	<b>2.308.072</b>	<b>1.836.791</b>	<b>3.482.632</b>	<b>3.926.043</b>	<b>3.052.252</b>	
OTROS LEÑOSOS	MEDIA AÑOS 2004 A 2013	2014	AVANCE SEPTIEMBRE 2015	MEDIA AÑOS 2004 A 2013	2014	AVANCE SEPTIEMBRE 2015	
<b>FRUTALES</b>							
Manzana	1.955	3.120	2.000	9.754	9.602	9.120	
Pera	1.158	750	625	8.649	5.701	5.090	
Níspero	138	270	180	18.985	15.940	15.620	
Albaricoque	7.561	9.800	10.100	10.773	12.320	13.863	
Melocotón	28.718	7.760	7.200	36.471	13.644	13.050	
Cereza	318	93	100	4.483	6.462	5.100	
Ciruela	8.066	2.200	2.300	13.886	7.100	6.800	
Higo	316	465	470	2.930	3.173	2.527	
Caqui	76.072	265.000	230.000	77.016	sd	sd	
Granada	407	3.900	8.500	27.694	45.948	56.548	
Almendra	11.620	8.500	12.700	43.350	24.451	36.583	
Avellana	12	4	4	302	sd	sd	
Algarroba	13.573	7150	7.200	22.013	11.600	11.100	
<b>VIÑA</b>							
Uva de mesa	1.892	1.330	1.700	116.068	77.499	90.954	
Uva de transformación	295.076	149.671	209.334	337.013	180.494	248.454	
Vino + mosto (hl)	2.280.954	1.080.930	1.830.458	2.587.994	1.294.551	2.101.358	
<b>ACEITUNAS</b>							
Aceituna de mesa	58	36	90	493	212	443	
Aceituna de almazara	41.085	22.500	50.000	107.695	54.500	92.800	
Aceite virgen (t)	8.100	3.757	8.500	22.815	9.757	17.375	

(sd) : sin datos en la fecha de referencia

## 2. INFORMACIÓN ESTADÍSTICA

### 2.2. Estadísticas ganaderas

#### 2.2.1. Movimiento comercial pecuario de la Comunitat Valenciana

A. VENTAS DE GANADO				2º trimestre 2015		
CLASE DE EFECTIVOS	ALICANTE			CASTELLÓN		
	Total vendido	Para vida o engorde	Para sacrificio	Total vendido	Para vida o engorde	Para sacrificio
NOVILLAS	344	188	156	1.637	1.240	397
AÑOJOS	613	63	550	1.021	182	839
TERNERAS DE LECHE	5	0	5	1	0	1
TERNERAS DE CARNE	2	0	2	106	74	32
VACAS DE LECHE	117	0	117	16	0	16
VACAS DE CARNE	0	0	0	408	308	100
SEMENTALES	36	10	26	128	49	79
TOROS	48	0	48	369	123	246
<b>TOTAL BOVINO</b>	<b>1.165</b>	<b>261</b>	<b>904</b>	<b>3.686</b>	<b>1.976</b>	<b>1.710</b>
CORDEROS	38.597	5.347	33.250	47.938	16.659	31.279
OVINO MAYOR	1.772	1.458	314	3.368	2.480	888
<b>TOTAL OVINO</b>	<b>40.369</b>	<b>6.805</b>	<b>33.564</b>	<b>51.306</b>	<b>19.139</b>	<b>32.167</b>
CABRITOS	3.126	518	2.608	3.978	1.387	2.591
CAPRINO MAYOR	932	556	376	523	309	214
<b>TOTAL CAPRINO</b>	<b>4.058</b>	<b>1.074</b>	<b>2.984</b>	<b>4.501</b>	<b>1.696</b>	<b>2.805</b>
LECHONES	51.281	49.499	1.782	156.795	155.905	890
OTROS PORCINOS	12.852	1.112	11.740	310.458	7.058	303.400
<b>TOTAL PORCINO</b>	<b>64.133</b>	<b>50.611</b>	<b>13.522</b>	<b>467.253</b>	<b>162.963</b>	<b>304.290</b>
CABALLAR	329	291	38	1.522	436	1.086
MULAR	1	0	1	1	1	0
ASNAL	9	7	2	3	1	2
<b>TOTAL EQUINO</b>	<b>339</b>	<b>298</b>	<b>41</b>	<b>1.526</b>	<b>438</b>	<b>1.088</b>

B. DESTINO DEL GANADO VENDIDO				2º trimestre 2015		
CLASE DE EFECTIVOS	ALICANTE			CASTELLÓN		
	COMUNITAT VALENCIANA	RESTO ESPAÑA	TOTAL (*)	COMUNITAT VALENCIANA	RESTO ESPAÑA	TOTAL (*)
BOVINO PARA VIDA	51	210	261	822	1.154	1.976
BOVINO PARA SACRIFICIO	489	415	904	1.023	687	1.710
OVINO PARA VIDA	2.337	4.468	6.805	8.382	10.757	19.139
OVINO PARA SACRIFICIO	29.629	3.935	33.564	27.708	4.459	32.167
CAPRINO PARA VIDA	746	328	1.074	1.537	159	1.696
CAPRINO PARA SACRIFICIO	2.163	821	2.984	1.562	1.243	2.805
PORCINO PARA VIDA	2.518	48.093	50.611	130.023	32.940	162.963
PORCINO PARA SACRIFICIO	2.888	10.634	13.522	68.186	236.104	304.290
EQUINO PARA VIDA	133	165	298	353	85	438
EQUINO DE SACRIFICIO	29	12	41	804	284	1.088

(\*) Total vendidos dentro y fuera de España

## 2. INFORMACIÓN ESTADÍSTICA

### 2.2. Estadísticas ganaderas

#### 2.2.1. Movimiento comercial pecuario de la Comunitat Valenciana

A. VENTAS DE GANADO			2º trimestre 2015			
CLASE DE EFECTIVOS	VALENCIA			COMUNITAT VALENCIANA		
	Total vendido	Para vida o engorde	Para sacrificio	Total vendido	Para vida o engorde	Para sacrificio
NOVILLAS	3.000	868	2.132	4.981	2.296	2.685
AÑOJOS	4.223	493	3.730	5.857	738	5.119
TERNERAS DE LECHE	17	0	17	23	0	23
TERNERAS DE CARNE	9	2	7	117	76	41
VACAS DE LECHE	239	0	239	372	0	372
VACAS DE CARNE	77	33	44	485	341	144
SEMENTALES	28	3	25	192	62	130
TOROS	153	12	141	570	135	435
<b>TOTAL BOVINO</b>	<b>7.746</b>	<b>1.411</b>	<b>6.335</b>	<b>12.597</b>	<b>3.648</b>	<b>8.949</b>
CORDEROS	51.452	13.652	37.800	137.987	35.658	102.329
OVINO MAYOR	3.078	2.694	384	8.218	6.632	1.586
<b>TOTAL OVINO</b>	<b>54.530</b>	<b>16.346</b>	<b>38.184</b>	<b>146.205</b>	<b>42.290</b>	<b>103.915</b>
CABRITOS	1.883	749	1.134	8.987	2.654	6.333
CAPRINO MAYOR	870	782	88	2.325	1.647	678
<b>TOTAL CAPRINO</b>	<b>2.753</b>	<b>1.531</b>	<b>1.222</b>	<b>11.312</b>	<b>4.301</b>	<b>7.011</b>
LECHONES	241.435	240.638	797	449.511	446.042	3.469
OTROS PORCINOS	214.880	37.695	177.185	538.190	45.865	492.325
<b>TOTAL PORCINO</b>	<b>456.315</b>	<b>278.333</b>	<b>177.982</b>	<b>987.701</b>	<b>491.907</b>	<b>495.794</b>
CABALLAR	1.827	1.030	797	3.678	1.757	1.921
MULAR	1	0	1	3	1	2
ASNAL	12	4	8	24	12	12
<b>TOTAL EQUINO</b>	<b>1.840</b>	<b>1.034</b>	<b>806</b>	<b>3.705</b>	<b>1.770</b>	<b>1.935</b>

B. DESTINO DEL GANADO VENDIDO			2º trimestre 2015			
CLASE DE EFECTIVOS	VALENCIA			COMUNITAT VALENCIANA		
	COMUNITAT VALENCIANA	RESTO ESPAÑA	TOTAL (*)	COMUNITAT VALENCIANA	RESTO ESPAÑA	TOTAL (*)
BOVINO PARA VIDA	481	930	1.411	1.354	2.294	3.648
BOVINO PARA SACRIFICIO	4.538	1.797	6.335	6.050	2.899	8.949
OVINO PARA VIDA	9.267	7.079	16.346	19.986	22.304	42.290
OVINO PARA SACRIFICIO	31.311	6.873	38.184	88.648	15.267	103.915
CAPRINO PARA VIDA	267	1.264	1.531	2.550	1.751	4.301
CAPRINO PARA SACRIFICIO	360	862	1.222	4.085	2.926	7.011
PORCINO PARA VIDA	160.365	117.968	278.333	292.906	199.001	491.907
PORCINO PARA SACRIFICIO	77.825	100.157	177.982	148.899	346.895	495.794
EQUINO PARA VIDA	262	772	1.034	748	1.022	1.770
EQUINO DE SACRIFICIO	773	33	806	1.606	329	1.935

(\*) Total vendidos dentro y fuera de España

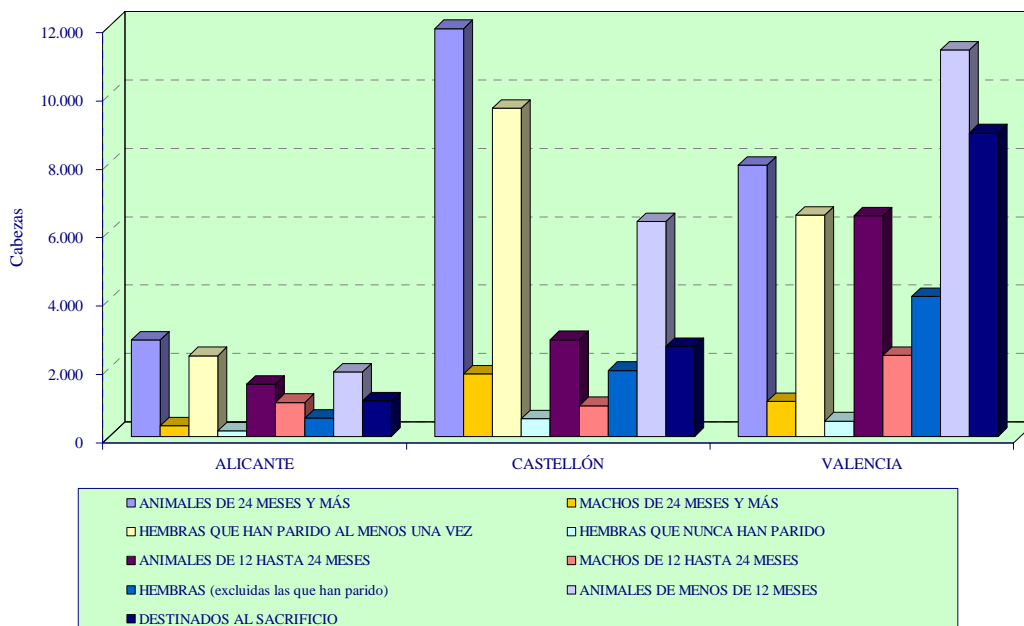
## 2. INFORMACION ESTADISTICA

### 2.2. Estadísticas ganaderas

2.2.2. Cuantificación de existencias en las explotaciones de la Comunitat Valenciana. Mayo 2015

B. EFECTIVOS DE GANADO BOVINO	ALICANTE	CASTELLÓN	VALENCIA	COMUNITAT VALENCIANA
<b>ANIMALES DE 24 MESES Y MÁS</b>	<b>2.829</b>	<b>11.945</b>	<b>7.944</b>	<b>22.718</b>
MACHOS	310	1.832	1.016	3.158
HEMBRAS QUE HAN PARIDO AL MENOS UNA VEZ	2.361	9.603	6.477	18.441
Para ordeñar	1.648	425	4.333	6.406
Frisonas	1.377	425	4.298	6.100
Otras razas	271	0	35	306
Que nunca se ordeñan	713	9.178	2.144	12.035
HEMBRAS QUE NUNCA HAN PARIDO	158	510	451	1.119
Destinadas al sacrificio	0	6	32	38
Para ordeñar	148	42	271	461
Frisonas	144	42	270	456
Otras razas	4	0	1	5
Que nunca se ordeñan	10	462	148	620
<b>ANIMALES DE 12 HASTA 24 MESES</b>	<b>1.523</b>	<b>2.830</b>	<b>6.458</b>	<b>10.811</b>
MACHOS	993	900	2.366	4.259
HEMBRAS (excluidas las que han parido)	530	1.930	4.092	6.552
Destinadas al sacrificio	152	600	2.477	3.229
Destinadas a reposición	378	1.330	1.615	3.323
<b>ANIMALES DE MENOS DE 12 MESES</b>	<b>1.887</b>	<b>6.291</b>	<b>11.317</b>	<b>19.495</b>
DESTINADOS AL SACRIFICIO	1.044	2.640	8.888	12.572
OTROS MACHOS	367	1.545	590	2.502
OTRAS HEMBRAS	476	2.106	1.839	4.421
<b>TOTAL GANADO BOVINO</b>	<b>6.239</b>	<b>21.066</b>	<b>25.719</b>	<b>53.024</b>

EXISTENCIAS DE GANADO BOVINO. COMUNITAT VALENCIANA.  
MAYO 2015



## 2. INFORMACIÓN ESTADÍSTICA

### 2.3. Estadísticas pesqueras

#### 2.3.1. Capturas pesqueras desembarcadas en la C.Valenciana.(kg)

3º trimestre 2015

PUERTOS	JULIO	AGOSTO	SEPTIEMBRE	ACUMULADO ANUAL
VINARÒS	121.729	42.808	124.194	905.642
BENICARLÓ	9.621	15.869	110.806	604.858
PEÑÍSCOLA	9.245	8.804	142.847	808.251
CASTELLÓ	504.642	481.340	276.339	3.161.163
BURRIANA	198.459	258.066	182.507	1.643.883
<b>PROVINCIA-CASTELLÓN</b>	<b>843.696</b>	<b>806.886</b>	<b>836.694</b>	<b>7.123.797</b>
SAGUNT	25.080	18.730	9.752	173.013
VALÈNCIA	48.689	18.049	18.958	252.986
CULLERA	65.308	57.215	49.520	525.417
GANDIA	205.848	141.008	147.967	1.032.287
<b>PROVINCIA-VALENCIA</b>	<b>344.925</b>	<b>235.003</b>	<b>226.197</b>	<b>1.983.703</b>
DÉNIA	46.450	55.637	49.163	439.852
XÀBIA	203.223	128.024	103.872	1.018.784
MORAIRA	1.963	2.553	1.076	21.154
CALP	65.831	51.325	73.733	554.691
ALTEA	70.749	77.669	80.634	789.443
LA VILA JOIOSA	66.937	125.164	138.151	970.427
EL CAMPELLO	1.205	1.425	1.513	11.376
SANTA POLA	199.021	194.692	132.963	1.584.195
GUARDAMAR	546	445	123	3.260
TORREVIEJA	329.385	290.338	321.519	2.211.164
<b>PROVINCIA-ALICANTE</b>	<b>985.309</b>	<b>927.272</b>	<b>902.747</b>	<b>7.604.345</b>
<b>TOTAL COMUNITAT VALENCIANA</b>	<b>2.173.931</b>	<b>1.969.161</b>	<b>1.965.637</b>	<b>16.711.845</b>



## 2. INFORMACIÓN ESTADÍSTICA

### 2.3. Estadísticas pesqueras

#### 2.3.2. Capturas pesqueras desembarcadas en la Comunitat Valenciana (kg)

3º trimestre 2015

FAO	NOMBRE COMÚN CASTELLANO	CASTELLÓN	VALENCIA	ALICANTE	COMUNITAT VALENCIANA	ACUMULADO ANUAL
	<b>PECES</b>	<b>2.274.598</b>	<b>716.272</b>	<b>2.413.331</b>	<b>5.404.201</b>	<b>13.973.064</b>
ALB	ATÚN BLANCO	15	210	28	252	589
AMB	PEZ DE LIMÓN	20.306	302	20.189	40.797	51.952
ANE	BOQUERÓN	1.092.474	344.708	726.690	2.163.872	4.771.635
ANN	RASPALLÓN	5.111	77	1.588	6.775	27.586
BAS	SERRANOS	7.189	15.270	2	22.462	71.744
BFT	ATÚN ROJO	36	0	269	305	2.391
BGR	RONCADOR	1.068	125	34	1.227	2.431
BIB	FANECA	992	0	6.650	7.641	27.407
BLL	RÉMOL	123	207	139	469	2.247
BLT	MELVA	1.779	4.522	22.604	28.904	99.186
BLU	ANJOVA	4.251	1.460	1.101	6.811	10.521
BOC	OCHAVO	0	0	0	0	787
BOG	BOGA	3.238	168	4.338	7.745	98.819
BON	BONITO	1.249	255	6.133	7.637	71.596
BRB	CHOPA	410	259	70	739	2.602
BSH	TINTORERA	0	0	1.255	1.255	1.824
BSK	PEREGRINO	0	0	0	0	95
BSS	LUBINA	759	364	2.031	3.153	11.674
CBM	CORVALLO	709	2.649	674	4.031	10.048
CEN	PÁMPANOS	2	79	1.908	1.989	6.565
CET	ACEDÍA	37	0	0	37	596
CIL	SOLLETA	5.395	6.570	26.775	38.740	140.254
COB	VERRUGATO	1.310	127	310	1.747	6.509
COE	CONGRIO	13.143	5.438	21.950	40.530	116.965
CTB	MOJARRA	2.361	1.233	1.753	5.347	32.567
DEC	DENTÓN	1.044	1.689	9.560	12.293	44.089
DGX	MIELGAS	91	169	2.329	2.588	7.549
DOL	LLAMPUGA	793	139	2.754	3.686	4.170
ELE	ANGUILA	0	0	1	1	29
EPK	FALSO ABADE	0	0	0	0	1
FLY	PECES VOLADORES	0	1	0	1	11
FOX	BRÓTOLAS	834	5.421	54.585	60.841	183.010
GAR	AGUJA	0	0	28	28	208
GBR	BURRO	2	0	209	211	1.037
GOB	GOBIOS	1.331	0	1.292	2.623	21.173
GPD	MERO	191	410	585	1.187	4.220
GUX	RUBIOS	17.014	2.140	7.068	26.222	100.509
HKE	MERLUZA	67.670	20.991	92.254	180.914	636.468
HPR	RELOJ MEDITERRÁNEO	0	0	13	13	31
JAX	JURELES	60.616	15.320	42.920	118.856	444.932
JDP	CHUCHO	82	0	0	82	307
JOD	PEZ DE SAN PEDRO	1.125	238	2.328	3.691	19.167
LEE	PALOMETÓN	92	852	176	1.119	4.699
LEZ	GALLOS	61	276	2.540	2.877	16.951
LTA	BACORETA	23.797	0	53.543	77.340	142.187
MAC	CABALLA	12.987	4.873	10.029	27.889	81.369
MAS	ESTORNINO	6.164	583	57.842	64.590	113.510
MGR	CORVINA	152	22	1.289	1.463	6.178
MKG	GOLLETA	0	766	0	766	4.090
MMH	MORENA	21	1.286	2.726	4.033	10.188
MNZ	RAPES	22.774	16.498	72.594	111.865	462.700
MOX	PEZ LUNA	0	20	0	20	20
MUL	LISAS	24.674	1.851	13.077	39.602	116.187
MUX	SALMONETES	101.095	60.198	103.810	265.103	726.716
MYL	ÁGUILA MARINA	359	270	901	1.529	5.457
MZZ	PECES MARINOS	10.948	23.875	122.420	157.243	493.835
OUB	PODAS	98	35	0	133	316
OXY	CERDO MARINO	0	123	0	123	761
PAC	BRECA	87.278	32.642	24.284	144.203	539.298
PIC	CHUCLAS	76	56	5.381	5.514	18.983
PIL	SARDINA	562.364	61.791	263.577	887.732	1.678.872

## 2. INFORMACIÓN ESTADÍSTICA

### 2.3. Estadísticas pesqueras

#### 2.3.2. Capturas pesqueras desembarcadas en la Comunitat Valenciana (kg)

3º trimestre 2015

FAO	NOMBRE COMÚN CASTELLANO	CASTELLÓN	VALENCIA	ALICANTE	COMUNITAT VALENCIANA	ACUMULADO ANUAL
	<b>PECES (continuación)</b>					
POA	JAPUTA	163	1	139	303	487
POD	CAPELLÁN	4.900	4.827	13.307	23.035	115.444
POP	PALOMETA BLANCA	387	31	406	824	10.500
REA	ZAPATA	51	34	0	85	438
RLI	PELUDA IMPERIAL	0	0	2.592	2.592	6.239
RNH	PELUDILLA	0	0	888	888	1.253
RPG	PARGO	1.473	658	13.403	15.535	46.751
SAA	ALACHA	12.727	3.134	158.999	174.859	990.406
SBA	ALIGOTE	14.822	5.482	4.409	24.713	57.554
SBG	DORADA	21.493	3.682	9.564	34.739	99.125
SBL	CAÑABOTA GRIS	0	0	44	44	803
SBR	BESUGO	10	0	12.351	12.362	33.432
SBS	OBLADA	3.270	4	760	4.034	7.987
SBZ	SARGO BREADO	7	393	319	718	1.380
SCL	PINTARROJAS	1.065	6	8.963	10.033	40.869
SCO	RASCACIOS	7.225	12.931	39.134	59.289	148.420
SFS	PEZ CINTO	0	2	37	39	63
SHO	PINTARROJA BOCANEGRA	11	1.294	8.937	10.242	23.856
SHR	SARGO PICUDO	92	54		146	1.108
SIL	PEJERREYES	7	137	11.023	11.168	46.968
SKA	RAYAS	1.737	4.095	11.154	16.986	68.473
SKJ	LISTADO	603	0	0	603	3.111
SLM	SALEMA	1.439	56	2.534	4.029	10.664
SMA	MARRAJO	0	0	0	0	2
SMD	MUSOLA	0	2.073	8.929	11.003	29.159
SNS	TROMPETERO	0	0	0	0	28
SOO	LENGUADOS	1.880	2.672	1.053	5.605	28.098
SSB	HERRERA	3.185	1.641	2.942	7.768	41.313
SWA	SARGO	2.326	3.436	7.658	13.419	78.517
SWO	PEZ ESPADA	18.605	28.738	188.776	236.119	284.301
THR	PECES ZORRO	0	0	0	0	113
TOE	TEMLADERAS	2	405	0	408	1.696
TRG	PEZ BALLESTA	0	99	13	112	839
TSD	ALOSA	7	0	0	7	179
TUR	RODABALLO	9	33	9	51	369
UMO	VERRUGATO FUSCO	322	0	0	322	773
UUC	MIRACIELO	1.116	276	215	1.607	7.579
WEX	ARAÑAS	7.512	715	3.194	11.421	56.401
WHB	BACALADILLA	73	2.057	103.422	105.552	247.406
WRF	CHERNA	125	16	149	289	523
YNU	LENGUADO PORTUGUÉS	166	300	0	466	1.551
YRS	ESPETÓN	2.097	437	1.406	3.941	21.070
	<b>CRUSTÁCEOS</b>	<b>38.762</b>	<b>26.313</b>	<b>232.781</b>	<b>297.856</b>	<b>870.471</b>
ARA	GAMBA ROJA DEL MEDITERRÁNEO	6	934	43.115	44.054	128.562
ARS	LANGOSTINO MORUNO	106	0	13.193	13.299	25.715
CRU	CRUSTÁCEOS MARINOS	0	0	22.575	22.575	46.177
DPS	GAMBA BLANCA	0	3.382	22.419	25.801	81.216
GRQ	CANGREJO ROJO MEDITERRÁNEO	0	250	20.198	20.447	52.984
IOD	FALSA NÉCORA	823	3.476	10.313	14.611	31.104
KPG	CANGREJO REAL	18	0	0	18	19
LBE	BOGAVANTE EUROPEO	125	108	352	585	1.552
LIO	NÉCORA	0	0	0	0	1
LOQ	SASTRES	0	0	184	184	1.272
LOS	CIGARRAS	5	93	29	126	334
MTS	GALERA	28.163	6.662	25.024	59.849	212.163
NEP	CIGALA	209	7.707	43.390	51.306	168.739
OLV	CENTOLLA DE FONDO	0	14	44	58	239
PDZ	CAMARONES	90	676	28.080	28.846	72.544
SKM	GAMBA DEL ATLÁNTICO	3	0	0	3	318
SLO	LANGOSTA	2.045	853	3.547	6.445	14.029
TGS	LANGOSTINO MEDITERRÁNEO	7.171	2.158	319	9.648	33.505

## 2. INFORMACIÓN ESTADÍSTICA

### 2.3. Estadísticas pesqueras

2.3.2. Capturas pesqueras desembarcadas en la Comunitat Valenciana (kg)

3º trimestre 2015

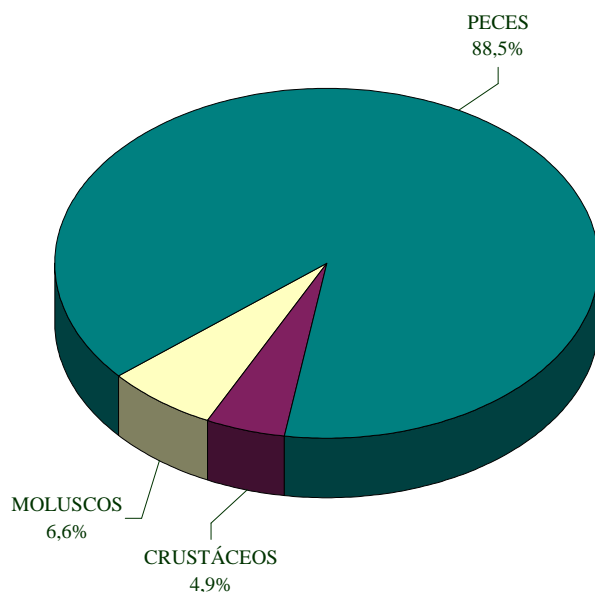
FAO	NOMBRE COMÚN CASTELLANO	CASTELLÓN	VALENCIA	ALICANTE	COMUNITAT VALENCIANA	ACUMULADO ANUAL
	<b>MOLUSCOS</b>	<b>173.700</b>	<b>62.069</b>	<b>169.180</b>	<b>404.949</b>	<b>1.866.247</b>
BOY	CAÑAILLA	616	4.073	262	4.952	27.444
CLV	VENÉRIDOS	0	0	0	0	173
CTG	ALMEJA FINA	0	0	0	0	85
CTL	SEPIAS, CHOCOS Y GLOBITOS	23.702	8.916	14.197	46.815	380.025
DXL	COQUINA	0	269	0	269	1.874
FNT	BÚSANO	0	10	0	10	11
KDE	CASCO	0	0	0	0	2
KFA	ALMEJA CASERA	0	249	0	249	1.444
KTT	CORRUCO	0	0	0	0	4
MSM	MEJILLÓN	0	0	0	0	7
OCC	PULPO	120.409	14.441	26.021	160.871	691.688
OCM	PULPOS BLANCOS	14.262	12.900	19.446	46.607	377.301
OCN	PULPO PATUDO	14	0	2.127	2.142	5.967
OMZ	POTAS	5.530	16.252	94.334	116.116	321.547
OUW	PUNTILLAS	421	644		1.065	3.476
SJA	CONCHA DE PEREGRINO	0	0	0	0	6
SQR	CALAMAR	8.746	4.315	12.792	25.854	55.071
SVE	CHIRLA	0	0	0	0	123
	<b>EQUINODERMOS</b>	<b>217</b>	<b>1.471</b>	<b>35</b>	<b>1.723</b>	<b>2.062</b>
CUX	COHOMBROS DE MAR	49	1.471	35	1.555	1.844
URM	ERIZO DE MAR	168	0	0	168	218
	<b>TOTAL CAPTURAS DESEMBARCADAS</b>	<b>2.487.276</b>	<b>806.125</b>	<b>2.815.328</b>	<b>6.108.729</b>	<b>16.711.845</b>

## 2. INFORMACIÓN ESTADÍSTICA

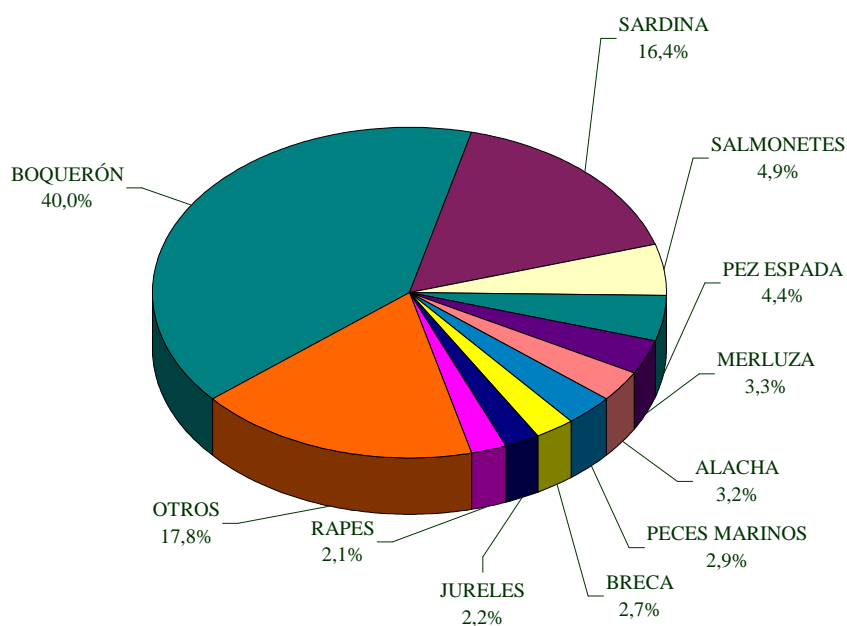
### 2.3. Estadísticas pesqueras

2.3.2. Capturas pesqueras desembarcadas en la Comunitat Valenciana. Tercer trimestre 2015. (kg)

#### CAPTURAS DE PECES, CRUSTÁCEOS Y MOLUSCOS



#### CAPTURAS DE PECES

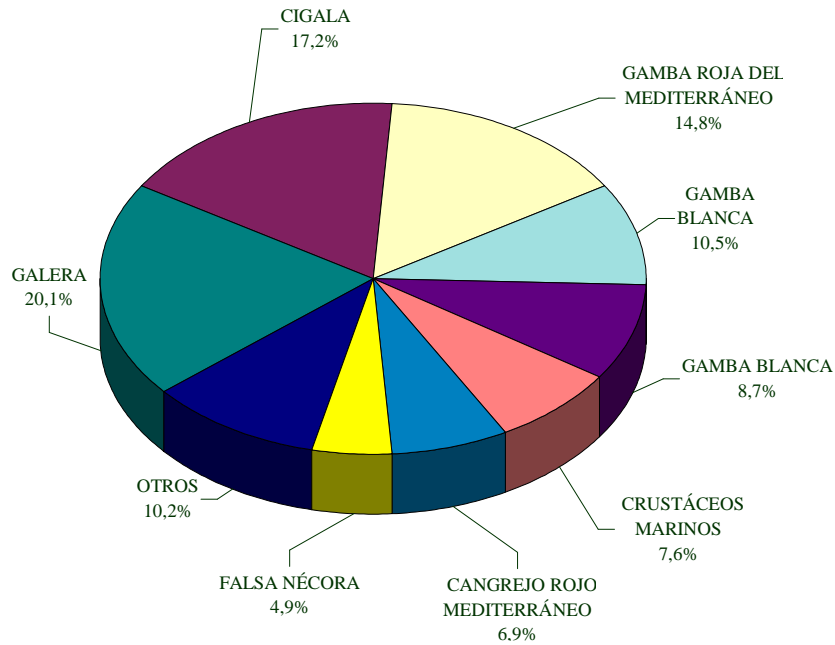


## 2. INFORMACIÓN ESTADÍSTICA

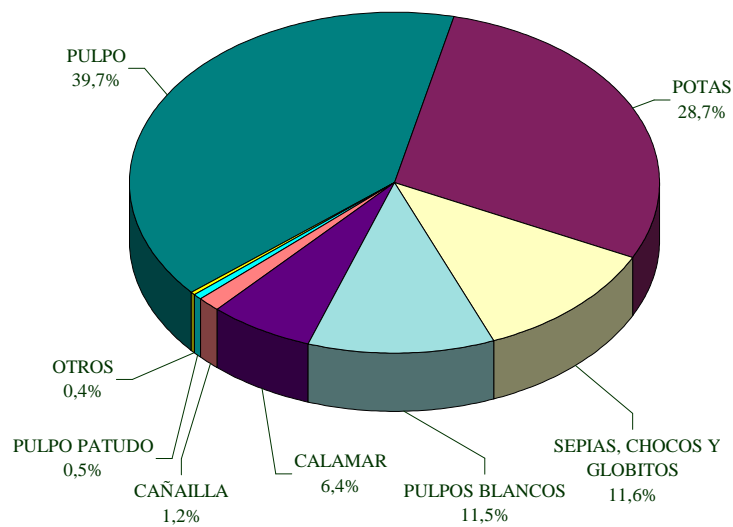
### 2.3. Estadísticas pesqueras

2.3.2. Capturas pesqueras desembarcadas en la C. Valenciana. Tercer trimestre 2015.

#### CAPTURAS DE CRUSTÁCEOS



#### CAPTURAS DE MOLUSCOS



### 3. COMERCIO EXTERIOR AGROALIMENTARIO

#### 3.1 Exportaciones agroalimentarias de la Comunitat Valenciana. (Toneladas y miles de euros)

PRODUCTOS	TOTAL				UNIÓN EUROPEA			
	PESO		VALOR		PESO		VALOR	
	3º TRIM. 2015	TOTAL ACUMUL. 2015	3º TRIM. 2015	TOTAL ACUMUL. 2015	3º TRIM. 2015	TOTAL ACUMUL. 2015	3º TRIM. 2015	TOTAL ACUMUL. 2015
ANIMALES VIVOS	122	536	315	1.554	103	373	175	841
Porcino	17	35	35	72	17	35	35	72
Ovino o caprino	0	21	0	162	0	12	0	81
CARNES Y DESPOJOS COMESTIBLES	8.851	25.338	21.011	60.190	4.218	11.276	11.765	32.751
Carne de bovino	661	1.857	3.501	9.081	434	801	2.686	7.280
Carne de porcino	460	1.387	1.714	4.589	223	932	972	2.451
Carne de ovino o caprino	725	2.196	3.684	11.853	296	1.004	1.508	5.318
Carne y despojos de aves	3.463	11.037	3.897	12.727	1.403	3.408	1.852	4.595
PECES, CRUSTACEOS, MOLUSCOS...	12.932	38.643	62.327	175.349	11.544	31.937	58.084	156.639
Pescado fresco, refrigerado o congelado	3.128	12.070	14.120	45.819	2.165	6.999	12.257	35.262
Pescado seco, ahumado y en harina	604	1.913	6.656	17.531	571	1.448	6.606	16.367
Moluscos	5.347	14.352	21.222	56.774	5.025	13.305	19.342	50.473
LECHE Y DERIVADOS, HUEVOS, MIEL...	5.855	16.052	15.021	42.328	4.162	11.969	11.503	31.787
Leche y nata	14	158	57	282	0	92	1	185
Yogurt, leches y natas fermentadas	1.774	4.930	1.871	5.096	1.731	4.797	1.777	4.880
Huevos	1.476	3.235	1.829	3.837	219	1.174	291	1.483
Miel natural	2.205	6.652	8.850	26.758	1.905	5.130	7.604	20.823
OTROS DE ORIGEN ANIMAL	585	2.782	3.505	10.454	100	407	904	2.458
<b>TOTAL ORIGEN ANIMAL</b>	<b>28.345</b>	<b>83.350</b>	<b>102.179</b>	<b>289.875</b>	<b>20.127</b>	<b>55.962</b>	<b>82.430</b>	<b>224.476</b>
PLANTAS Y FLORES	6.039	54.784	5.860	54.091	5.216	45.693	5.059	46.905
Estacas e injertos	5.910	54.331	5.012	50.351	5.104	45.275	4.392	43.628
LEGUMBRES, HORTALIZAS...	189.535	736.233	142.093	709.309	154.934	629.281	116.870	603.872
Patatas	7.935	30.360	4.243	15.718	7.924	29.044	4.237	15.074
Tomates	9.463	69.465	10.037	78.977	9.403	63.203	9.938	70.586
Cebollas, ajos y otras aliáceas	82.060	177.776	53.156	106.416	53.637	134.145	33.470	75.600
Coles, coliflores y similares	5.231	67.755	5.735	67.436	4.891	58.832	5.200	56.518
Lechugas, escarolas, endivias...	5.394	51.734	6.415	58.825	4.774	39.663	5.508	44.451
Pepinos	3.904	33.743	3.955	34.796	3.904	29.326	3.954	30.171
Fresas y fresones	6	25.061	11	56.986	6	24.741	11	56.147
Sandías	94.816	141.221	41.287	74.710	88.784	127.346	38.621	67.263
Melones	40.027	66.234	21.919	44.957	36.960	60.464	19.788	39.977
Alcachofas	184	6.244	505	6.635	184	6.236	505	6.624
Pimientos	12.736	58.613	15.995	93.074	12.423	51.703	15.539	80.010
Calabacín	466	14.726	365	23.744	462	12.040	361	18.927
FRUTAS, CORTEZA DE CÍTRICOS	217.815	2.023.270	287.363	1.802.975	197.308	1.863.161	256.831	1.644.498
Almendras	7.185	21.017	73.524	198.040	6.776	19.680	69.123	184.324
Naranjas	57.755	1.014.455	44.204	631.178	56.116	944.580	42.936	582.857
Mandarinas	28.743	608.398	28.173	534.776	28.330	576.540	27.572	505.066
Limonas	19.028	122.706	24.574	117.107	17.531	98.508	22.607	94.312
Uva de mesa	11.207	12.162	21.860	23.874	7.840	8.456	14.085	15.293
Peras y membrillos	7.960	10.034	8.722	10.890	4.376	5.171	4.182	5.130
Albaricoques	2.895	13.728	3.873	22.101	2.858	12.716	3.799	19.789
Melocotones	59.685	113.646	55.066	121.964	53.390	103.593	49.709	111.876
Ciruelas	7.234	10.477	7.488	11.416	5.269	7.967	5.300	8.171
Otras frutas (kiwis, frambuesas, ...)	6.598	69.066	7.845	126.086	6.174	66.353	7.175	122.056
CAFÉ, TE, MATE Y ESPECIAS	1.146	2.881	9.261	26.779	863	1.833	5.601	13.703
CEREALES	27.089	79.740	13.775	47.583	18.363	55.753	9.796	32.784
Cebada	0	7	0	12	0	7	0	12
Arroz	19.646	71.801	11.971	45.057	15.828	52.856	9.068	31.477
DERIVADOS DE LA MOLINERÍA	20.927	56.922	14.682	41.314	11.244	32.377	10.092	29.826
SEMILLAS, OLEAGINOSAS...	8.469	27.497	8.064	26.853	2.537	9.541	4.531	17.006
Algarobas	7.334	22.835	4.176	12.550	1.620	5.584	1.361	4.646
GOMAS, RESINAS Y OTROS	1.709	7.037	15.552	53.177	677	2.305	6.525	22.609
MATERIAS TRENZABLES	114	637	186	662	51	197	36	135
<b>TOTAL ORIGEN VEGETAL</b>	<b>472.844</b>	<b>2.986.417</b>	<b>496.835</b>	<b>2.759.869</b>	<b>391.194</b>	<b>2.637.665</b>	<b>415.341</b>	<b>2.408.563</b>
<b>TOTAL EXP. AGRARIAS</b>	<b>501.190</b>	<b>3.069.767</b>	<b>599.015</b>	<b>3.049.744</b>	<b>411.321</b>	<b>2.693.627</b>	<b>497.771</b>	<b>2.633.039</b>

### 3. COMERCIO EXTERIOR AGROALIMENTARIO

#### 3.1 Exportaciones agroalimentarias de la Comunitat Valenciana. (Toneladas y miles de euros)

PRODUCTOS	TOTAL				UNIÓN EUROPEA			
	PESO		VALOR		PESO		VALOR	
	3º TRIM. 2015	TOTAL ACUMUL. 2015	3º TRIM. 2015	TOTAL ACUMUL. 2015	3º TRIM. 2015	TOTAL ACUMUL. 2015	3º TRIM. 2015	TOTAL ACUMUL. 2015
GRASAS, ACEITES Y CERAS	12.064	38.198	23.864	69.963	7.653	25.228	11.647	36.781
Aceite de soja	0	0	0	0	0	0	0	0
Aceite de oliva virgen	2.089	8.480	7.523	27.096	1.587	7.062	5.308	21.304
Otros aceites de oliva	147	383	491	1.282	10	29	45	113
PREPARADOS CARNE Y PESCADO	2.209	6.851	28.098	49.434	2.046	6.346	27.281	47.067
AZÚCARES Y ARTS. CONFITERÍA	6.161	19.553	17.444	42.849	3.110	9.990	6.425	18.819
CACAO Y PREPARADOS	6.937	22.016	21.834	61.810	3.437	11.091	10.851	31.572
PREPARADOS CEREALES Y	6.657	19.966	15.537	45.800	5.700	16.917	13.181	38.789
PREPARADOS DE VEGETALES	91.487	265.006	112.736	322.636	74.927	211.646	84.840	234.663
Zumos no alcohólicos	65.731	184.882	48.931	136.756	59.607	163.396	40.229	106.433
BEBIDAS, ALCOHOLES Y VINAGRES (1)	84.937	249.092	63.617	183.838	54.364	145.103	35.823	98.523
Vino embotellado	16.955	48.861	24.082	68.935	9.288	27.293	10.665	31.695
Vino a granel	31.165	109.387	13.455	45.457	18.259	60.462	8.095	26.089
Alcoholes	406	1.439	3.958	12.152	353	1.193	2.519	7.763
OTROS PRODUCTOS TRANSFORMADOS	34.394	94.983	52.178	137.426	29.110	77.715	38.085	94.753
<b>TOTAL PROD. TRANSFORMADOS (2)</b>	<b>244.847</b>	<b>715.664</b>	<b>335.308</b>	<b>913.755</b>	<b>180.347</b>	<b>504.036</b>	<b>228.134</b>	<b>600.966</b>
<b>TOTAL EXPORTACIONES AGROALIMENTARIAS</b>	<b>746.036</b>	<b>3.785.432</b>	<b>934.322</b>	<b>3.963.499</b>	<b>591.668</b>	<b>3.197.663</b>	<b>725.904</b>	<b>3.234.006</b>

(1) La información en peso de las partidas que integran el capítulo de bebidas, alcoholes y vinagres está expresada en miles de litros.

(2) En el total de productos transformados en peso, se incluye el capítulo de bebidas, alcoholes y vinagres, aunque viene expresado en litros, ya que se considera que su densidad es aproximadamente 1.

Fuente: Elaboración propia a partir de la base de datos DataComex del Ministerio de Economía y Competitividad. Datos provisionales.

### 3. COMERCIO EXTERIOR AGROALIMENTARIO

#### 3.2 Importaciones agroalimentarias de la Comunitat Valenciana. (Toneladas y miles de euros)

PRODUCTOS	TOTAL				UNIÓN EUROPEA			
	PESO		VALOR		PESO		VALOR	
	3 <sup>er</sup> TRIM. 2015	TOTAL ACUMUL. 2015	3 <sup>er</sup> TRIM. 2015	TOTAL ACUMUL. 2015	3 <sup>er</sup> TRIM. 2015	TOTAL ACUMUL. 2015	3 <sup>er</sup> TRIM. 2015	TOTAL ACUMUL. 2015
ANIMALES VIVOS	869	3.464	2.406	7.513	869	3.464	2.400	7.481
Bovino	511	1.172	1.289	3.317	511	1.172	1.289	3.317
Ovino o caprino	0	2	0	9	0	2	0	9
CARNES Y DESPOJOS COMESTIBLES	8.069	21.882	27.537	77.907	7.408	19.554	23.655	65.395
Carne de bovino fresca, refrigerada o congelada	1.726	5.292	9.111	28.670	1.656	5.065	8.392	26.577
Carne de porcino	1.799	4.791	5.461	14.090	1.797	4.768	5.446	13.988
Carne de ovino o caprino	491	1.582	2.848	9.176	27	101	98	488
Carne y despojos de aves	3.129	7.445	8.510	20.993	3.119	7.321	8.488	20.758
PECES, CRUSTÁCEOS, MOLUSCOS...	32.230	104.812	116.097	363.921	5.894	20.267	20.949	63.964
Pescado fresco, refrigerado o congelado	7.220	22.436	22.537	65.327	3.410	10.799	8.731	23.394
Crustáceos	3.390	10.020	21.261	55.389	265	1.052	1.891	6.537
Moluscos	16.927	55.068	56.564	185.362	1.084	4.310	4.187	13.201
LECHE Y DERIVADOS, HUEVOS, MIEL...	18.320	48.171	38.266	107.058	14.511	36.643	30.268	83.319
Leche y nata	4.666	9.764	6.143	15.980	4.666	9.764	6.143	15.980
Yogures y lactoserums	4.307	11.439	6.057	16.035	4.307	11.439	6.057	16.026
Queso y requesón	4.713	12.431	15.357	42.132	4.688	12.357	15.141	41.508
Huevos	56	214	82	752	56	214	82	752
Miel natural	4.432	13.446	10.007	28.751	649	2.005	2.225	5.906
OTROS DE ORIGEN ANIMAL	926	4.002	6.129	21.124	541	2.016	2.111	7.100
<b>TOTAL ORIGEN ANIMAL</b>	<b>60.414</b>	<b>182.330</b>	<b>190.437</b>	<b>577.524</b>	<b>29.223</b>	<b>81.944</b>	<b>79.383</b>	<b>227.259</b>
PLANTAS Y FLORES	1.482	3.913	5.060	16.677	1.341	3.244	4.173	11.751
Bulbos, tubérculos y raíces	249	610	683	1.533	249	610	683	4.770
Estacas e injertos	439	1.628	1.787	6.536	394	1.283	1.626	4.678
Flores cortadas	679	1.273	2.156	6.952	603	1.023	1.515	4.227
LEGUMBRES, HORTALIZAS...	18.031	137.572	28.120	89.024	10.437	89.739	17.249	44.288
Patatas	600	50.007	593	8.231	600	49.602	593	8.064
Cebollas, ajos y otras aliáceas	1.578	11.320	2.645	8.181	917	5.259	1.829	4.549
Melones	472	12.944	317	8.491	28	483	12	237
Espárragos	756	1.992	3.564	8.793	0	2	1	8
FRUTAS, CORTEZAS DE CÍTRICOS	96.328	224.061	155.095	597.496	43.271	99.545	31.764	93.409
Almendras	6.361	41.810	55.388	323.616	208	592	1.893	4.928
Otras frutas con corteza	2.504	10.413	24.165	95.612	238	943	2.576	8.648
Plátanos frescos o secos	4.727	18.394	1.994	9.089	3.464	12.724	1.276	5.840
Dátiles, higos...	5.266	16.842	5.266	18.100	750	1.620	833	2.003
Naranjas	40.244	44.290	30.156	33.423	12.794	15.945	9.700	12.508
Mandarinas	2.168	8.289	2.853	6.551	2.053	7.891	2.719	6.141
Limonos	7.012	8.065	9.729	10.729	1.251	1.919	2.617	3.302
Pasas	1.142	3.944	2.231	7.294	73	158	118	277
Uva de mesa	1.017	3.670	1.203	6.347	776	1.214	846	1.495
Manzanas	4.498	19.794	3.796	15.176	4.453	19.506	3.748	14.872
Peras y membrillos	355	2.259	340	2.286	331	1.395	300	1.205
Ciruelas	60	142	62	179	60	105	62	118
Otras frutas (kiwis, frambuesas, ...)	15.905	29.742	4.384	24.514	15.398	28.514	3.616	22.445
CAFÉ, TE, MATE Y ESPECIAS	5.970	17.228	14.630	52.895	628	1.744	2.280	6.236
CEREALES	322.039	771.969	63.911	159.912	183.909	289.710	36.346	61.484
Trigo	202.504	296.705	37.922	56.992	149.273	217.750	28.341	42.597
Maíz	86.874	415.921	17.993	82.060	32.830	59.091	6.825	13.073
Arroz	4.455	22.791	2.672	12.241	1.206	7.040	985	4.373
DERIVADOS DE LA MOLINERÍA	4.396	10.215	2.898	7.324	3.529	7.545	2.122	4.761
SEMILLAS, OLEAGINOSAS...	20.430	73.405	45.125	148.840	2.916	16.894	15.055	46.645
Cacahuetes	7.275	21.082	10.489	31.213	19	125	27	193
Algarrobas	3.182	14.124	5.234	18.091	1.764	5.449	2.079	4.471
GOMAS, RESINAS Y OTROS	757	2.108	4.250	12.288	305	1.096	2.270	7.167
MATERIAS TRENZABLES	4.577	12.149	1.986	5.407	31	124	13	62
<b>TOTAL ORIGEN VEGETAL</b>	<b>474.010</b>	<b>1.252.619</b>	<b>321.074</b>	<b>1.089.862</b>	<b>246.367</b>	<b>509.641</b>	<b>111.272</b>	<b>275.803</b>
<b>TOTAL IMPORTACIONES AGRARIAS</b>	<b>534.423</b>	<b>1.434.949</b>	<b>511.511</b>	<b>1.667.386</b>	<b>275.590</b>	<b>591.585</b>	<b>190.655</b>	<b>503.062</b>



### 3. COMERCIO EXTERIOR AGROALIMENTARIO

#### 3.2 Importaciones agroalimentarias de la Comunitat Valenciana. (Toneladas y miles de euros)

PRODUCTOS	TOTAL				UNIÓN EUROPEA			
	PESO		VALOR		PESO		VALOR	
	3 <sup>er</sup> TRIM. 2015	TOTAL ACUMUL. 2015	3 <sup>er</sup> TRIM. 2015	TOTAL ACUMUL. 2015	3 <sup>er</sup> TRIM. 2015	TOTAL ACUMUL. 2015	3 <sup>er</sup> TRIM. 2015	TOTAL ACUMUL. 2015
GRASAS, ACEITES Y CERAS	106.058	149.305	180.546	229.931	4.383	12.700	4.771	11.774
Aceite de oliva	5.016	13.205	31.588	56.014	103	371	172	889
Aceite de girasol	3.002	14.554	19.058	27.546	14	65	66	181
PREPARADOS CARNE Y PESCADO	8.632	26.515	56.943	120.070	3.686	10.831	11.752	31.255
AZÚCARES Y ARTS. CONFITERÍA	19.458	55.397	67.213	88.690	12.425	39.570	8.258	25.197
CACAO Y PREPARADOS	16.098	49.173	89.939	166.207	3.789	10.057	8.539	25.217
PREPARADOS CEREALES Y PASTELERÍA	6.610	27.430	40.827	66.615	5.890	25.924	12.404	36.634
PREPARADOS DE VEGETALES	32.480	86.629	131.582	217.841	10.776	29.183	14.427	40.722
Zumos no alcohólicos	11.497	29.945	46.058	77.661	3.337	9.307	5.095	16.504
PREPARACIONES ALIMENTICIAS	6.229	16.527	38.326	73.835	4.931	13.418	20.061	49.515
BEBIDAS, ALCOHOLES Y VINAGRES (1)	57.834	146.472	188.309	265.093	52.167	123.803	39.920	97.313
Cerveza de malta	34.811	85.699	97.517	118.901	34.512	84.819	15.876	36.715
Vino y mosto	2.766	10.052	13.561	19.760	1.508	4.466	3.085	7.220
Alcoholes	3.897	18.911	38.582	76.651	2.018	7.554	14.224	37.588
RESIDUOS Y ALIMENTOS PARA GANADO	19.865	44.332	51.462	65.483	19.237	42.311	7.939	20.666
TABACO	874	1.712	12.936	35.119	778	1.521	14.228	35.804
<b>TOTAL PROD. TRANSFORMADOS (2)</b>	<b>274.138</b>	<b>603.491</b>	<b>858.085</b>	<b>1.328.884</b>	<b>118.062</b>	<b>309.318</b>	<b>142.299</b>	<b>374.098</b>
<b>TOTAL IMPORTACIONES AGROALIMENTARIAS</b>	<b>808.562</b>	<b>2.038.440</b>	<b>1.369.595</b>	<b>2.996.270</b>	<b>393.652</b>	<b>900.903</b>	<b>332.954</b>	<b>877.159</b>

(1) La información en peso de las partidas que integran el capítulo de bebidas, alcoholes y vinagres se expresa en miles de litros.

(2) En el total de productos transformados en peso, se incluye el capítulo de bebidas, alcoholes y vinagres, aunque viene expresado en litros, ya que se considera que su densidad es aproximadamente 1.

Fuente: Elaboración propia a partir de la base de datos DataComex del Ministerio de Economía y Competitividad. Datos provisionales.

### 3. COMERCIO EXTERIOR AGROALIMENTARIO

#### 3.3 Destinos de las exportaciones cítricas de la Comunitat Valenciana (Toneladas y miles de euros)

DESTINOS	NARANJAS				MANDARINAS			
	PESO		VALOR		PESO		VALOR	
	Julio y Agosto 2015	Total acumulado Campaña 2014/2015	Julio y Agosto 2015	Total acumulado Campaña 2014/2015	Julio y Agosto 2015	Total acumulado Campaña 2014/2015	Julio y Agosto 2015	Total acumulado Campaña 2014/2015
FRANCIA	18.528	317.962	14.169	202.204	2.090	284.067	2.236	251.051
HOLANDA	5.225	109.658	3.791	68.671	186	79.352	232	70.068
ALEMANIA	10.083	349.057	7.722	215.796	1.393	348.690	1.418	293.412
ITALIA	8.059	103.996	4.914	57.780	319	63.867	143	49.776
REINO UNIDO-IRLANDA	1.780	87.633	1.245	53.978	196	139.250	177	124.871
DINAMARCA	147	13.777	85	8.306	11	15.199	7	12.287
GRECIA	0	46	0	18	0	28	0	17
PORTUGAL	1	5.210	1	1.755	0	4.371	0	3.016
BÉLGICA- LUXEMBURGO	960	51.769	844	36.792	141	45.442	165	45.371
SUECIA	39	39.284	44	22.777	265	31.700	242	23.255
FINLANDIA	0	6.972	0	4.196	0	20.144	0	15.309
AUSTRIA	330	14.430	410	10.423	69	17.126	75	16.741
ESTONIA	0	1.089	0	632	0	3.881	0	2.232
LETONIA	42	2.341	27	1.337	117	10.569	63	7.500
LITUANIA	101	8.169	76	4.703	54	15.371	110	11.453
POLONIA	93	64.950	34	33.163	301	98.580	175	66.862
REPÚBLICA CHECA	750	32.990	547	17.870	302	45.661	237	28.372
ESLOVAQUIA	138	10.717	122	5.477	78	10.800	84	7.545
HUNGRÍA	333	9.692	315	6.139	0	12.650	0	10.162
RUMANÍA	783	8.773	736	5.986	0	3.000	0	1.773
BULGARIA	89	780	56	379	0	269	0	187
ESLOVENIA	48	4.753	46	2.804	0	3.403	0	2.440
CHIPRE-MALTA	103	1.984	108	1.276	59	1.614	30	1.248
CROACIA	294	8.804	311	5.397	6	1.562	3	1.146
<b>TOTAL UE</b>	<b>47.925</b>	<b>1.254.838</b>	<b>35.603</b>	<b>767.860</b>	<b>5.587</b>	<b>1.256.595</b>	<b>5.395</b>	<b>1.046.094</b>
EFTA (1)	1.150	39.655	834	27.394	0	38.613	0	39.341
RESTO DE EUROPA	11	5.804	15	3.046	0	112.926	0	6.635
<b>TOTAL EUROPA</b>	<b>49.086</b>	<b>1.300.296</b>	<b>36.451</b>	<b>798.300</b>	<b>5.587</b>	<b>1.408.135</b>	<b>5.395</b>	<b>1.092.070</b>
EEUU	0	0	0	0	0	32.410	0	32.944
CANADA	0	5.587	0	4.258	0	16.654	0	18.369
UNIÓN EMIRATOS ARABES	0	6.045	0	4.307	0	4.858	0	3.921
ARGELIA	224	6.541	192	3.476	0	855	0	440
BRASIL	0	7.500	0	5.398	0	4.486	0	2.901
RESTO DEL MUNDO	21	13.357	51	10.467	5	5.463	4	3.828
<b>T O T A L</b>	<b>49.331</b>	<b>1.339.326</b>	<b>36.694</b>	<b>826.207</b>	<b>5.592</b>	<b>1.472.860</b>	<b>5.399</b>	<b>1.154.473</b>

Fuente: Elaboración propia a partir de la base DataComex del Ministerio de Economía y Competitividad. Datos provisionales.

(1) Asociación Europea de Libre Comercio: Islandia, Noruega, Suiza y Liechtenstein

### 3. COMERCIO EXTERIOR AGROALIMENTARIO

#### 3.3 Destinos de las exportaciones cítricas de la Comunitat Valenciana (Toneladas y miles de euros)

DESTINOS	LIMONES				TOTAL CÍTRICOS			
	PESO		VALOR		PESO		VALOR	
	Julio y Agosto 2015	Total acumulado Campaña 2014/2015	Julio y Agosto 2015	Total acumulado Campaña 2014/2015	Julio y Agosto 2015	Total acumulado Campaña 2014/2015	Julio y Agosto 2015	Total acumulado Campaña 2014/2015
FRANCIA	2.226	21.568	2.883	22.410	23.211	630.731	19.654	480.929
HOLANDA	710	8.547	807	7.056	6.142	198.501	4.859	146.484
ALEMANIA	2.552	19.465	4.102	23.531	14.348	725.577	13.524	539.505
ITALIA	2.512	19.748	2.590	16.560	11.028	188.888	7.782	125.156
REINO UNIDO-IRLANDA	752	9.775	690	7.325	2.759	237.475	2.135	186.680
DINAMARCA	22	816	18	548	180	29.807	111	21.153
GRECIA	86	338	103	331	86	412	103	366
PORTUGAL	20	613	23	292	22	10.525	23	5.273
BÉLGICA- LUXEMBURGO	223	3.374	339	3.678	1.324	100.835	1.348	86.006
SUECIA	186	1.408	139	1.097	490	72.465	425	47.181
FINLANDIA	23	757	24	561	23	27.884	24	20.076
AUSTRIA	232	1.234	272	1.564	631	32.954	758	28.905
ESTONIA	0	135	0	107	4	5.142	3	2.995
LETONIA	86	1.562	96	1.509	246	15.037	187	10.696
LITUANIA	70	4.041	106	3.471	224	27.874	292	19.794
POLONIA	458	15.660	457	12.459	853	180.677	665	113.377
REPÚBLICA CHECA	1.033	9.319	1.099	7.883	2.084	89.120	1.884	54.969
ESLOVAQUIA	342	2.626	367	2.467	558	24.292	573	15.599
HUNGRÍA	444	3.178	676	3.505	778	25.960	992	20.115
RUMANÍA	403	2.179	386	2.000	1.186	14.204	1.122	9.963
BULGARIA	439	886	490	895	528	1.940	547	1.469
ESLOVENIA	242	1.892	299	1.790	290	10.056	345	7.039
CHIPRE-MALTA	137	512	113	428	300	4.129	253	2.968
CROACIA	282	3.911	445	3.724	582	14.393	759	10.362
<b>TOTAL UE</b>	<b>13.481</b>	<b>133.545</b>	<b>16.527</b>	<b>125.195</b>	<b>67.876</b>	<b>2.668.882</b>	<b>58.367</b>	<b>1.957.061</b>
EFTA (1)	435	5.581	631	5.508	1.586	84.209	1.466	72.533
RESTO DE EUROPA	135	4.900	148	3.289	147	22.832	162	13.106
<b>TOTAL EUROPA</b>	<b>14.052</b>	<b>144.026</b>	<b>17.306</b>	<b>133.993</b>	<b>69.609</b>	<b>2.775.923</b>	<b>59.995</b>	<b>2.042.700</b>
EEUU	0	1.742	0	1.728	0	34.152	0	34.672
CANADA	0	6.413	0	6.574	0	28.466	0	29.202
UNIÓN EMIRATOS ARABES	22	1.760	26	1.711	22	11.744	26	10.003
ARGELIA	581	875	628	947	805	8.145	820	4.863
BRASIL	0	1.140	0	1.069	0	12.181	0	9.500
RESTO DEL MUNDO	106	8.275	166	7.883	133	26.411	222	22.482
<b>T O T A L</b>	<b>14.761</b>	<b>164.232</b>	<b>18.126</b>	<b>153.905</b>	<b>70.569</b>	<b>2.897.022</b>	<b>61.063</b>	<b>2.153.422</b>

Fuente: Elaboración propia a partir de la base DataComex del Ministerio de Economía y Competitividad. Datos provisionales.

(1) Asociación Europea de Libre Comercio: Islandia, Noruega, Suiza y Liechtenstein