



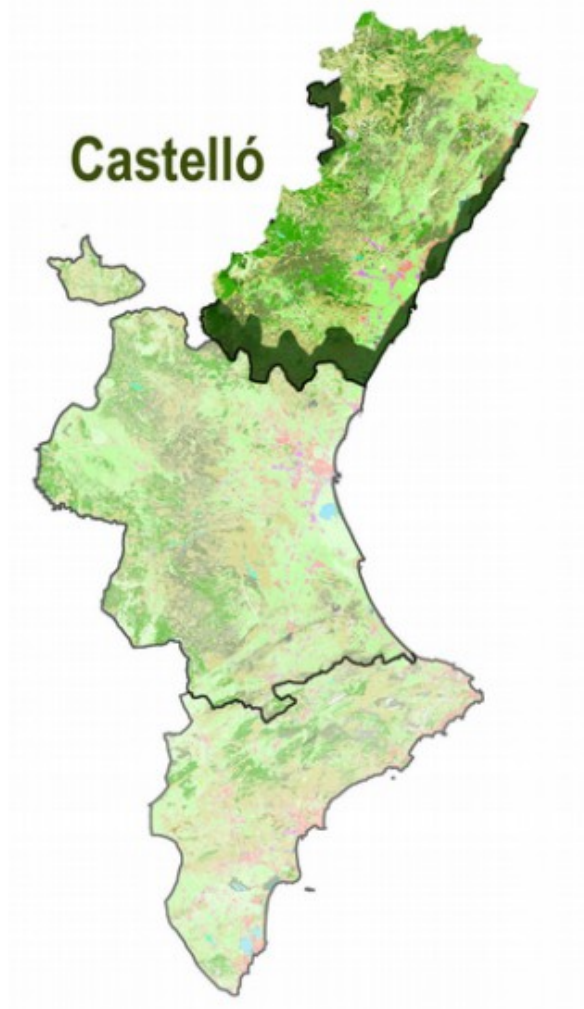
**GENERALITAT
VALENCIANA**

Conselleria d'Agricultura,
Medi Ambient, Canvi Climàtic
i Desenvolupament Rural

SOTSSECRETARIA

INFORME MENSUAL DE CONJUNTURA AGRÀRIA I SEGUIMENT DE SEQUERA CASTELLÓ

NOVEMBRE - 2018



ESTUDIOS AGRARIOS

CASTELLÓ

ÍNDEX:

1. RESUM CLIMÀTIC I HIDROLÒGIC

- 1.1. Temperatures
- 1.2. Precipitació
- 1.3. Vent
- 1.4. Indicadors de sequera
- 1.5. Reserves hídriques
- 1.6. Necessitats aigua reg
- 1.7. Previsions climàtiques
- 1.8. Incidències climàtiques

2. SITUACIÓ DE CULTIUS I BESTIAR

Herbacs extensius
Tubercles
Hortalisses
Cítrics
Fruiters
Vinya
Olivar
Pastures
Bestiar i apicultura

3. INFORMES DE DANYS I SEQUERA

- 3.1. Danys
- 3.2. Sequera

Fotos de portada:

- *Camp de carxofes a Benicarló el 18 de novembre.*

1. RESUM CLIMÀTIC I HIDROLÒGIC

El mes de **novembre** ha sigut normal quant a temperatures, altes a meitat de mes per a disminuir la segona meitat, però ha sigut molt humit, amb pluges el 50 % dels dies, i hi destaquen les dels dies 8, 15 i especialment els dies 18 i 19.

RESUMEN METEOROLÓGICO MENSUAL - CASTELLÓN

NOVIEMBRE 2018

PARÀMETRO		Benicarló	Burriana	R. Cabanes	Cast. Ió Benadresa	Vall d'Uixó	Nules	Onda	S. Rafael Río	Segorbe	Vila-real EEA	Min	Med	Máx
PPTCIÓN	Total	163,0	120,6	133,6	78,0	111,0	129,9	96,5	166,2	73,6	97,7	73,6	117,0	166,2
	Màx dia	64,9	34,1	43,4	30,8	33,8	43,1	33,4	43,4	26,3	31,8	26,3	38,5	64,9
TEMPERATURA	Mínima Mínimas	5,1	4,2	7,1	4,9	5,5	0,0	5,3	3,5	0,6	6,2	0,0	4,2	7,1
	Mínima Medias	8,7	9,0	10,3	8,8	9,7	8,7	9,3	7,9	6,5	9,8	6,5	8,9	10,3
	Media Mínimas	10,5	10,4	11,2	9,6	10,1	10,3	10,1	9,2	7,7	10,9	7,7	10,0	11,2
	Media Medias	13,0	13,3	13,8	12,8	13,4	13,3	13,0	11,9	11,4	13,7	11,4	12,9	13,8
	Media Máximas	17,0	16,8	17,4	16,7	17,3	17,0	16,5	15,9	15,1	17,3	15,1	16,7	17,4
	Màxima Medias	18,6	19,2	18,7	18,3	18,6	18,8	18,1	16,6	16,8	19,6	16,6	18,3	19,6
Màxima Máximas	21,8	23,9	21,8	22,0	24,8	24,0	22,1	20,4	21,9	24,0	20,4	22,7	24,8	
VIENTO	Media Medias	1,4	2,3	4,5	5,0	3,8	2,7	5,1	4,4	3,2	3,6	1,4	3,6	5,1
	Media Máxima	3,9	4,0	6,8	7,6	5,0	5,4	11,3	14,7	7,6	6,6	3,9	7,3	14,7
	Racha M Máximas	21,9	24,4	24,6	36,5	38,5	31,9	51,2	51,9	34,0	37,0	21,9	35,2	51,9
HR	Media Media	84,5	78,3	75,5	77,3	71,0	77,4	71,0	84,6	76,5	75,6	71,0	77,2	84,6
ETo	Total	24,9	30,3	38,1	40,3	38,0	32,1	43,4	31,0	32,5	37,3	24,9	34,8	43,4

Aquestes pluges han resultat importants a causa del moment i la intensitat, i han afectat especialment la collita de cítrics, concretament a la varietat clemenules, que es trobava en un estat avançat de maduració i estava en un moment molt sensible a les humitats. Va afectar en menys mesura les hortalisses i la recol·lecció en general, davant de la impossibilitat d'entrar als camps.

A les estacions IVIA destaca l'acumulat mensual de precipitacions de Benicarló, amb 165 mm (el mes d'octubre ja havien caigut 342 mm), i a San Rafael del Río, encara que la majoria de les estacions superaven els 75 mm. La màxima diària es va situar a Benicarló el dia 18 amb 65 mm i 32 mm el dia 19.

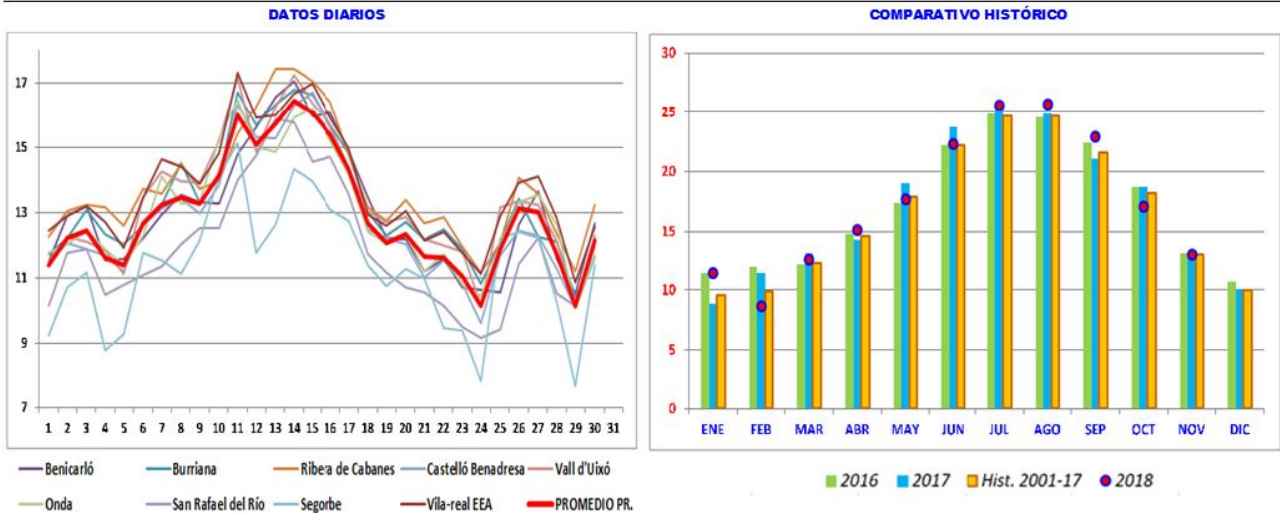
Ha sigut un mes menys ventós que els precedents quant a velocitats mitjanes, encara que amb ratxes lleugerament superiors als valors mitjans.

1.1. Temperatures

La temperatura mitjana de les estacions meteorològiques provincials es va situar en **12,9 °C**, valors normals per al mes, quatre graus menys que el mes anterior i la mitjana històrica, creixents en el mes fins al dia 14 (16.5 °C de mitjana aquest dia), amb una baixada fins al dia 24, amb un mínim de 10,1 °C de mitjana. La màxima es va aconseguir el dia 13 (17.4 °C R. Cabanes) i la mínima, el dia 29 (7.7 °C Segorbe, lleugerament més baixa que el mes anterior).

En els gràfics següents es pot observar l'evolució al llarg del mes i la posició de les mitjanes del conjunt d'estacions respecte als valors històrics.

TEMPERATURAS MEDIAS DE LAS MEDIAS



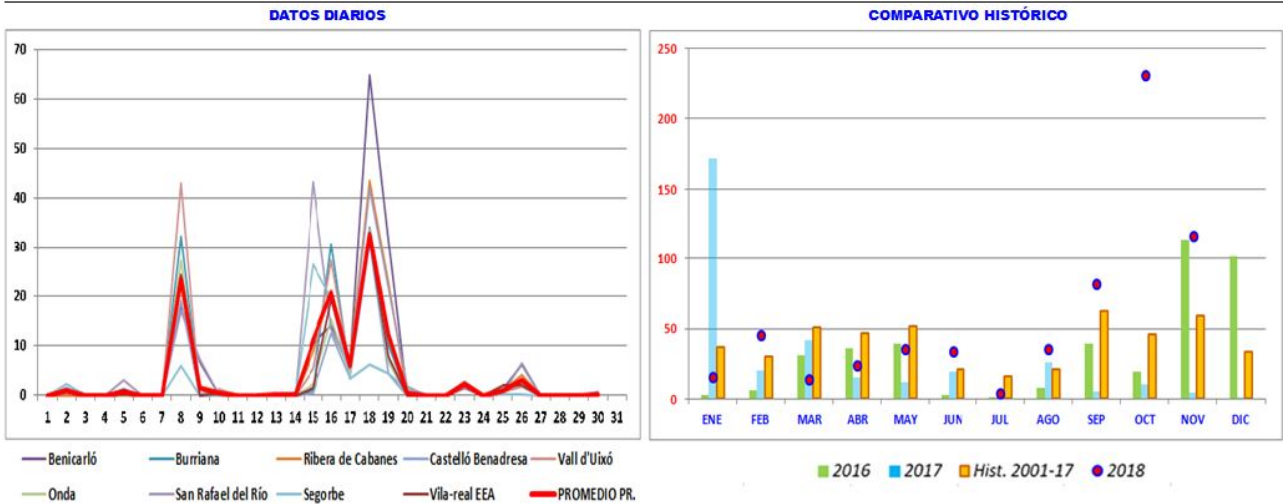
Per a les temperatures màximes i mínimes, les dues ha sigut inferiors al mes anterior, i la màxima s'ha mantingut en la mitjana històrica, però no la mínima, que ha sigut lleugerament superior al mes anterior i 1,5 °C a la mitjana. La mitjana de les mínimes s'han situat en **8,9 °C**, 3,5 per davall de la corresponent al mes anterior, mentres que les màximes s'han situat en **18,3 °C**, 4,4 °C per davall del mes anterior. El valor diari màxim de les màximes ha sigut de 24,8 °C, 3,7 °C inferior a octubre, que es va produir el dia 11 a l'estació de la Vall d'Uixó, i el valor diari mínim de les mínimes ha sigut de 0,6 °C a Segorbe el dia 29. L'estació amb més temperatura mitjana màxima mensual va ser la de Vila-real (19,6 °C) i la que ha registrat menys temperatura mitjana mínima mensual ha sigut Segorbe (6,5 °C).

1.2. Precipitació

Ja s'ha indicat que ha sigut un mes molt humit i plujós, amb precipitacions el 50 % dels dies, qüestió que ha provocat alteració en les labors agrícoles de recol·lecció i preparació del terreny per a la sembra, així com danys directes en els cítrics i, en menys mesura, en algunes hortalisses com la carxofa.

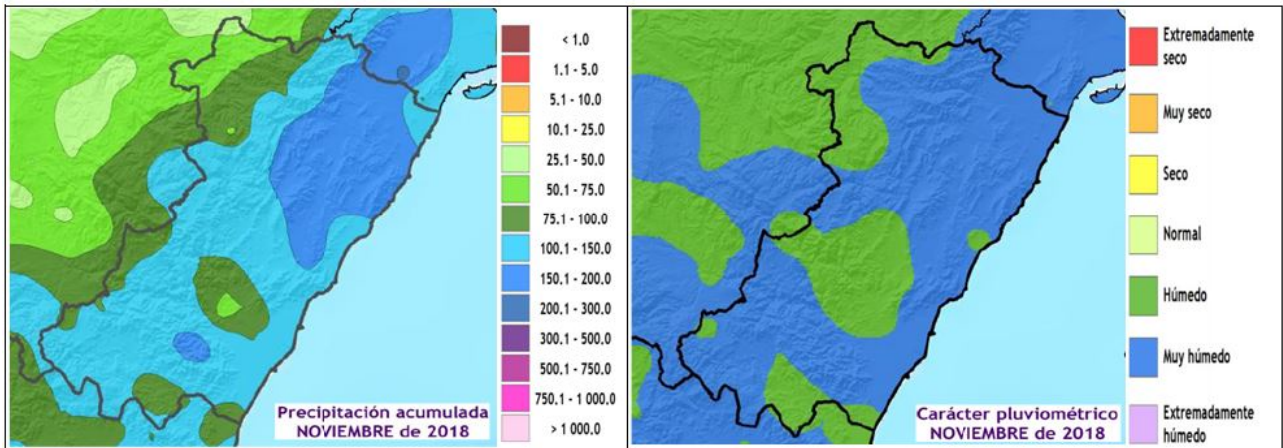
En valors mensuals acumulats les precipitacions han superat en totes les estacions IVIA els 75 mm, i destaquen San Rafael del Río, amb 166 mm, i Benicarló, amb 163 mm. El dia més plujós ha sigut el 18, amb una mitjana de 33 mm en el conjunt d'estacions IVIA, seguit del dia 19, amb 12 mm, i el dia 15, amb 11 mm de mitjana. L'estació més plujosa ha sigut Benicarló, que ha recollit aquests dos dies 65 i 32 mm, seguit de Ribera de Cabanes, amb 44 i 23 mm, i San Rafael del Río, amb 42 i 22 mm.

PRECIPITACIÓN TOTAL



En general, es considera que les pluges han sigut bones per als cultius i han tancat aquests tres últims mesos el llarg període de sequera que patia la província.

De la cartografia de precipitació acumulada que ha facilitat AEMET-CV comprovem que les precipitacions han estat per damunt dels 75 mm en la totalitat de la província, i van ser especialment intenses a la costa nord (150-200 mm).



AEMET. Delegación Territorial en la Comunidad Valenciana

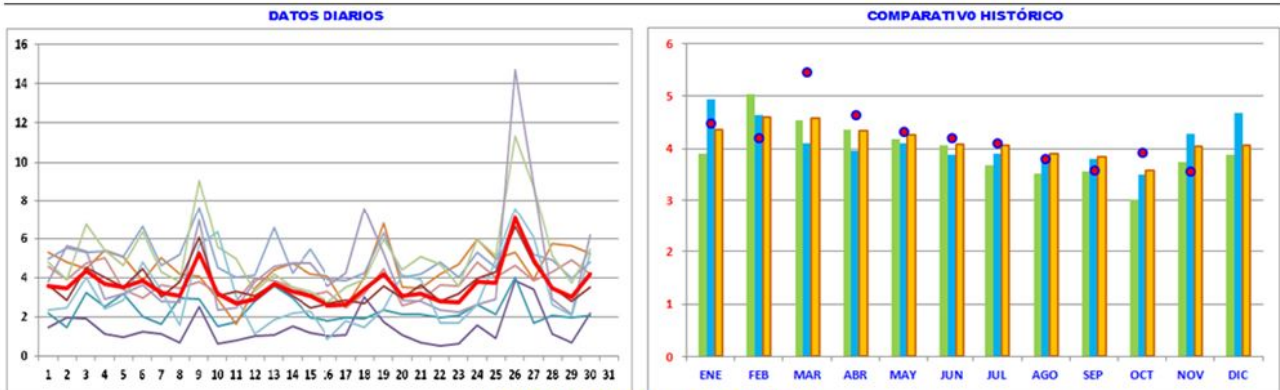
1.3. Vent

El mes ha sigut menys ventós que els anteriors pel que fa a velocitats mitjanes i també inferior als valors mitjans històrics del mes. Els dies més ventosos i les ratxes més importants s'han registrat a

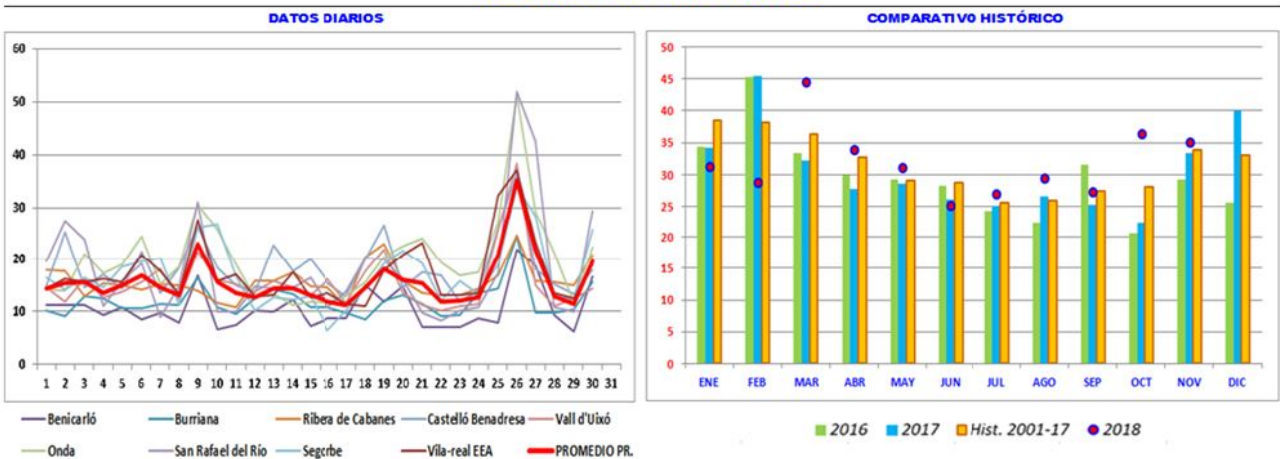
SOTSSECRETARIA

final de mes. La velocitat mitjana s'ha situat en 3,6 km/h (4,0 de valor mitjà històric i 3,9 del mes anterior), i l'observatori més ventós (mitjana mensual) és Onda, amb 5,0 km/h, i el menys és Benicarló, amb 1,4 km/h. El dia més ventós (mitjana) va ser el 26, amb 14,7 km/h, a San Rafael del Río. Quant a ratxes, la mitjana ha sigut de 15,7 km/h, 1,1 menys que el mes anterior; el valor més extrem s'ha situat a San Rafael del Río, amb 51,9 km/h el dia 26, i a nivell general, el pitjor dia va ser el 26, amb una mitjana provincial de 35,2 km/h.

VELOCIDAD DEL VIENTO MEDIA

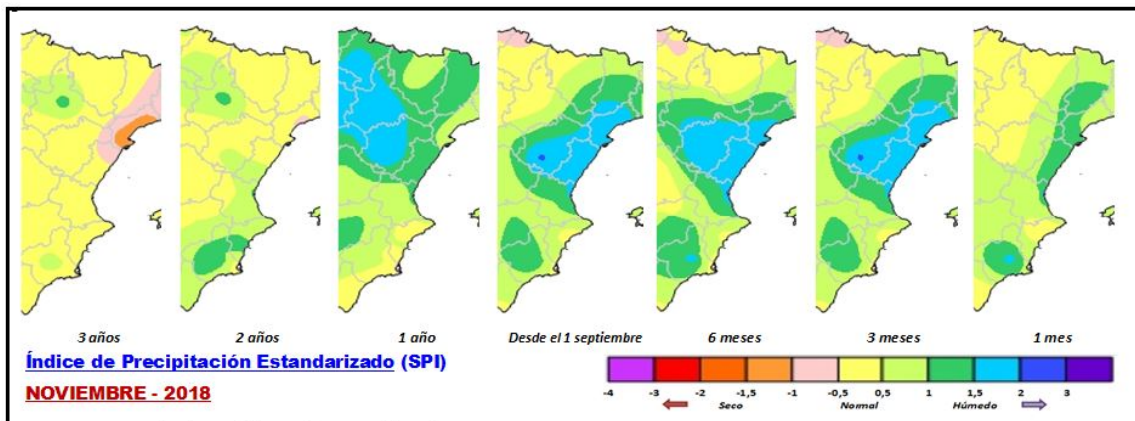


RACHA MÁXIMA DE LAS MÁXIMAS

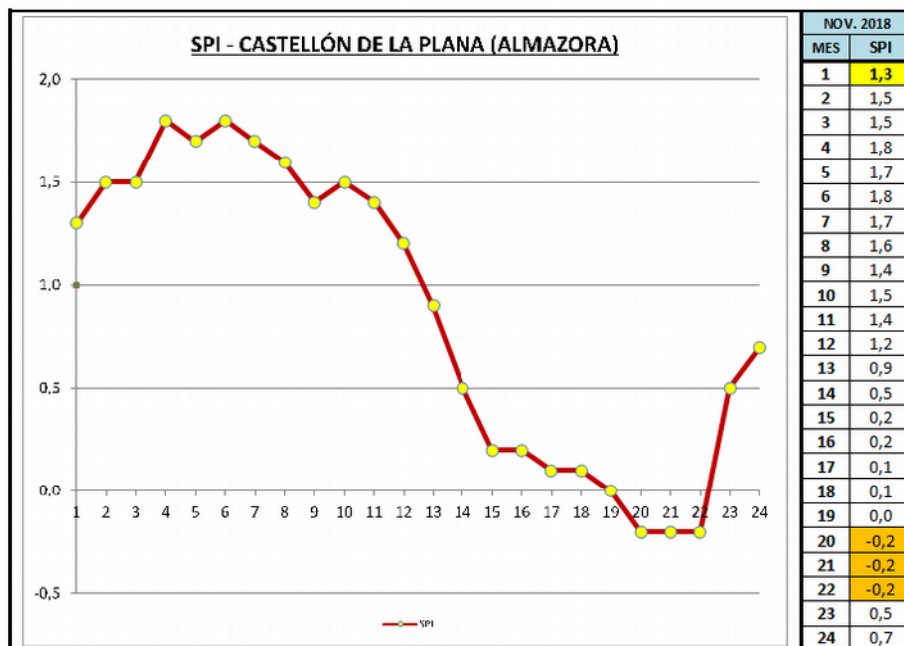


1.4. Indicadors de sequera

L'Índex de precipitació estandaritzat (SPI) que elabora mensualment AEMET mostra uns valors que es mantenen lluny de la situació de sequera per al curt termini període d'1-6 mesos, que oscil·la entre +1,0 i +2,0, per a una escala d'un i sis mesos per al conjunt de la província. A partir de l'any, els valors comencen a situar-se en la normalitat, fins als dos anys, amb valors (-0,5 -1,0), amb pitjors valors per als tres anys, amb valors inferiors a -0,5 al terç nord.



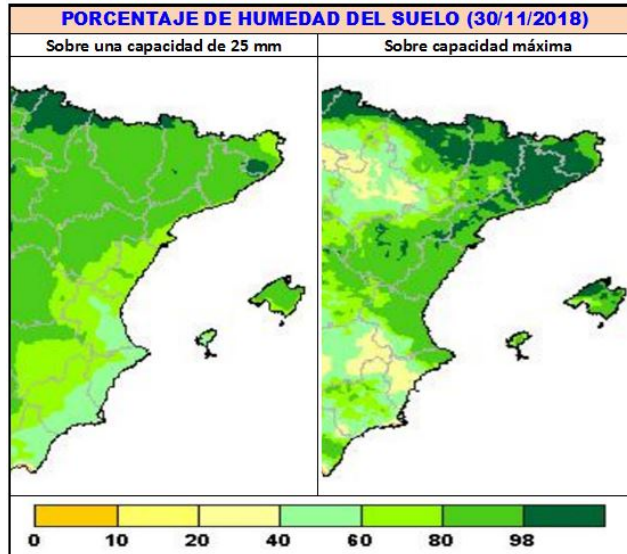
L'evolució de l'índex SPI per a un conjunt de períodes d'acumulació de la precipitació que varia d'1 mes a 24 mesos, i referit a l'estació d'Almassora es pot veure en la gràfica adjunta. El valor del mes actual és 1,3, que indica situació humida, a causa de les pluges dels últims mesos. Es mantenen com a valors més baixos els corresponents al període d'acumulació de 20-22 mesos, amb valor **-0,2**, que indiquen situació de proximitat a la normalitat.



Respecte al balanç hídric del sòl, AEMET ofereix la situació d'humitat del sòl, referit al % d'aigua disponible per a les plantes, en la capa superficial i en profunditat, aquest últim referit a profunditat

SOTSSECRETARIA

de les arrels. Les pluges del mes de novembre mantenen un balanç molt positiu de l'aigua al sòl, tant en capes superficials com en les profundes.



Fuente : AEMET (Boletín Hídrico Nacional)

Quant als **escenaris de la sequera hidrològica**, la Confederació Hidrogràfica del Xúquer mostra que els indicadors **han millorat moltíssim** respecte als mesos anteriors per a totes les zones, com pot comprovar-se en el quadre, normalitat a la zona Millars-la Plana de Castelló i molt pròxims a aquesta en les altres dues zones, amb valors molt alts dels indicadors.

Cód	Zona / Indicador	Sist.	M. ANTERIOR		30/11/2018		ESCAPERARIO	UBICACIÓN / TIPO INDICADORES	
			(1)	(2)	(1)	(2)			
1	Recursos superficiales del sistema del río Cenia Volumen mensual embalse de Ulldecona	Cenia - Maestrazgo	0,44		0,98		PREALERTA		
2	Recursos subterráneos franja costera Cenia-Maestrazgo Piezómetro 08.11.004 Cabanes		0,50	0,51	0,82	0,86			
3	Recursos superficiales Interior CeniaMaestrazgo Pluviómetros areales Zona Interior C-M		0,68		0,85				
4	Recursos alto y medio Mijares Entradas a Arenós.	Mijares - Plana Castellón	0,71		0,87				NORMALIDAD
5	Recursos superficiales regulados por Arenós y Schar Volumen embalsado en Arenós y Schar		0,91	0,86	0,76	0,85			
6	Recursos subterráneos Plana de Castellón Piezómetro 08.12.017 Xilxes/Chilches			1,00					
7	Recursos alto Palancia Entradas al Regajo	Palancia - Los Valles	0,51		0,54				PREALERTA
8	Recursos superficiales regulados por el Regajo Volumen embalsado en el Regajo		0,77	0,59	0,61	0,57			
9	Recursos subterráneos Plana de Sagunto Piezómetro 08.21.005 Sagunto		0,42		0,55				

Valores (1) Índice de estado a escala de Zona - (2) Indicador de estado de sequía por Sistema de explotación.

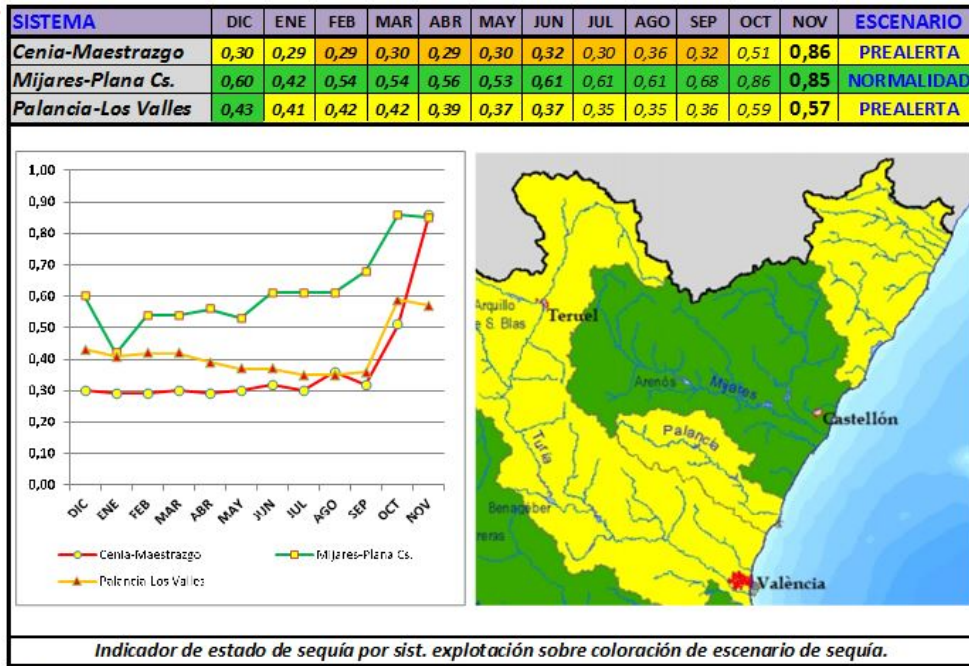
Fuente : Informe de seguimiento de indicadores de sequía en el ámbito territorial de la Confederación.

En el quadre anterior es detalla la situació a final de mes, per zona i sistema, amb indicació del tipus i la ubicació dels indicadors.

En el quadre següent es pot observar l'evolució dels índexs en l'últim any.



SOTS



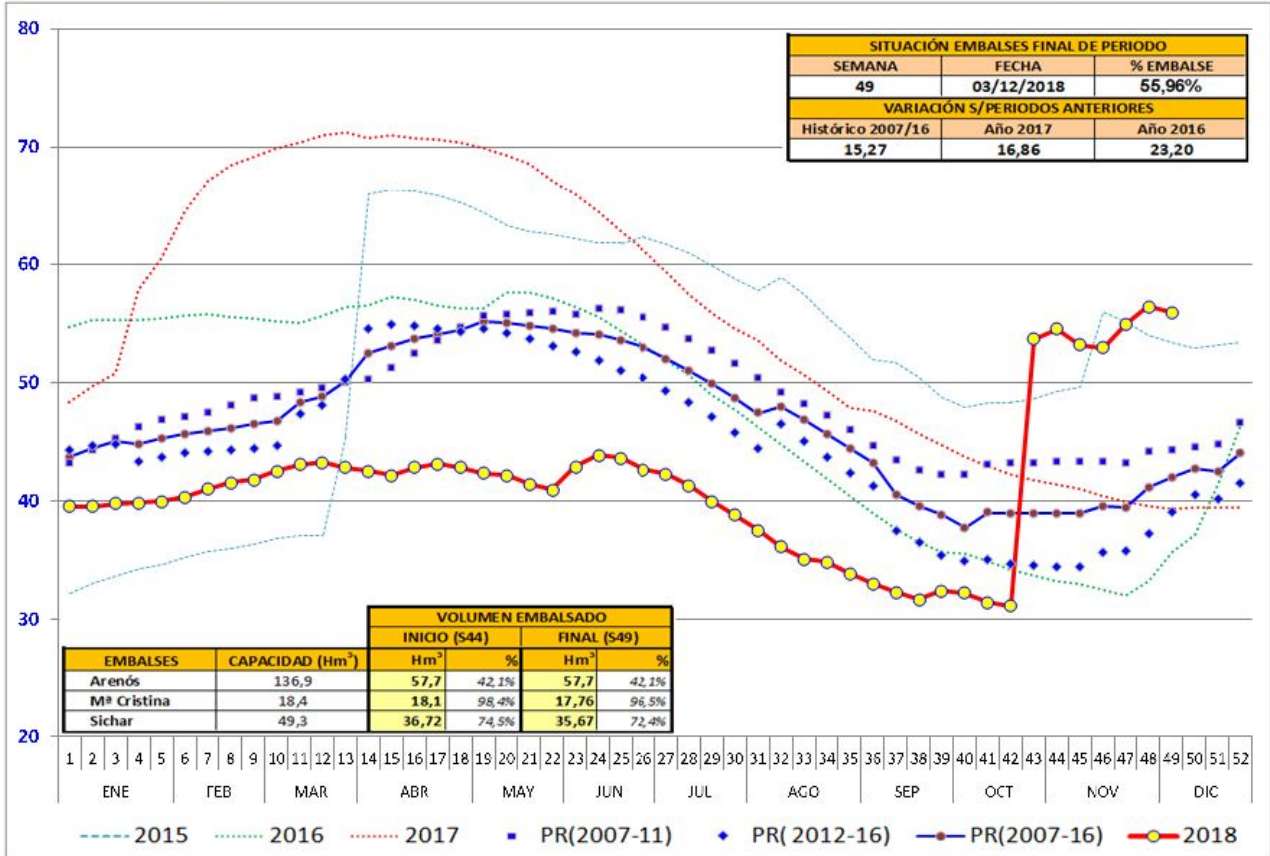
Els índexs que es mantienien estables des de fa 10 mesos han millorat durant els últims dos, i s'ha mantingut com a millor la zona de Millars-la Plana de Castelló, i en situació similar, les altres dues zones.

1.5. Reserves hídriques

Els valors d'aigua embassada a la província han augmentat intensament amb les pluges dels mesos d'octubre i novembre, que s'han situat en el 56,0 % a final de mes, i es col·loquen per damunt dels valors històrics.

Situació excepcional dels principals embassaments de la província, Sitjar (72 %), Arenós (42 %) i el pantà de María Cristina pràcticament ple (97 %), quan a final de setembre estava pràcticament buit, a un 3 % de la seua capacitat.

PORCENTAJE DE AGUA EMBALSADA - PROVINCIA DE CASTELLÓN



Fuente : Confederación Hidrográfica del Júcar. Elaboración propia.

1.6. Necessitats aigua reg

Amb les dades obtingudes de la web de l'IVIA hem calculat, de manera orientativa i per a comparar diferències entre consums mensuals, les necessitats de reg en el cultiu de mandariner en tres estacions de la província: Onda, Ribera de Cabanes i la Vall d'Uixó.

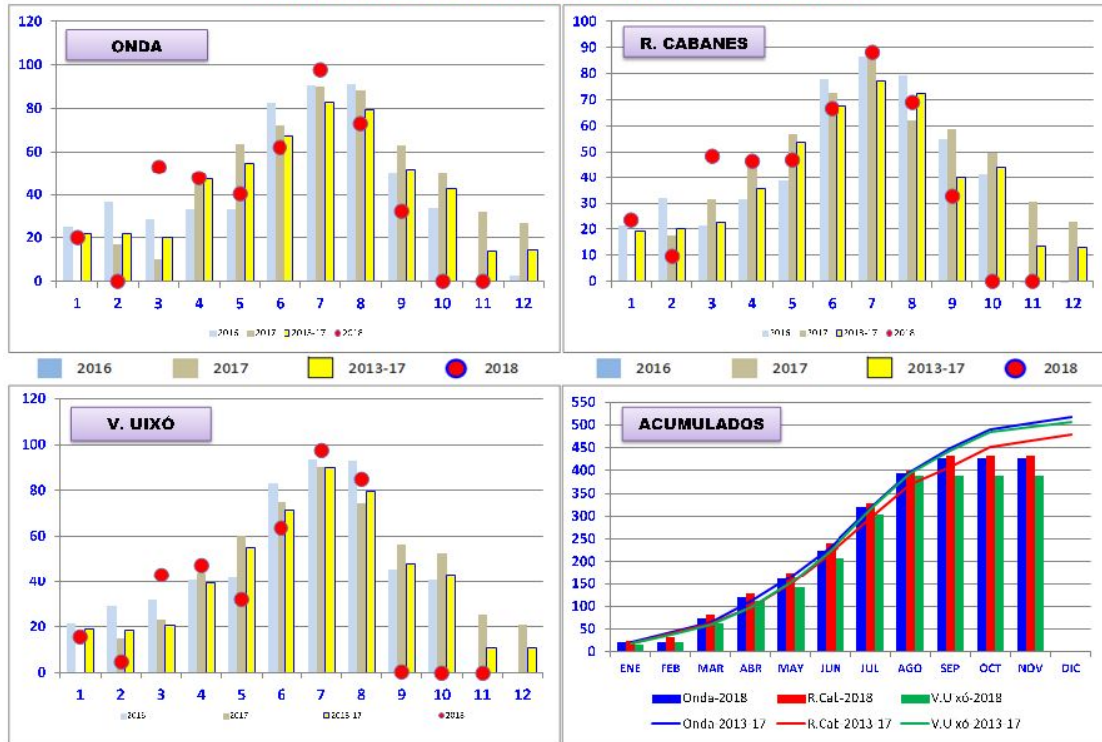
En el quadre següent es pot observar que per a les tres estacions objecte d'estudi les necessitats de reg, tenint en compte la precipitació, han sigut nul·les per als mesos d'octubre i novembre, per la qual cosa els valors acumulats de l'any se situen molt per davall de la mitjana, això gràcies a les precipitacions dels dos últims mesos i a l'evapotranspiració més baixa.

SOTSSECRETARIA

En el

CÁLCULO DE LAS NECESIDADES DE AGUA PARA RIEGO

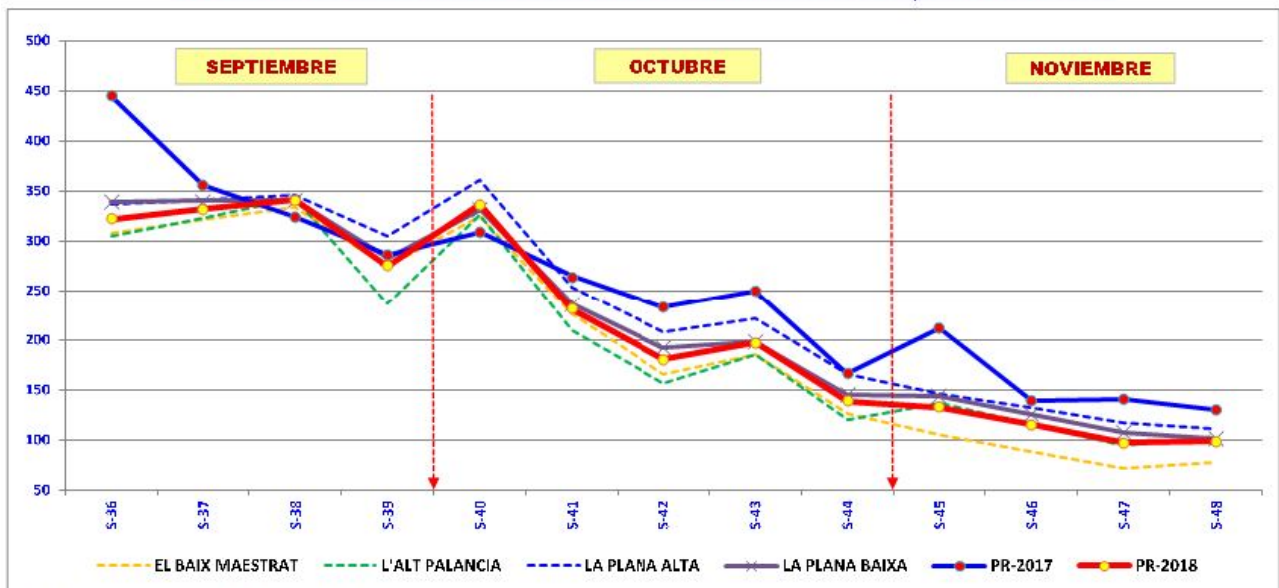
gràfic



Elaboración propia. Datos IVIA (SIAR). Cálculos para mandarino.

següent es pot seguir l'evolució setmanal de les necessitats per a cítrics, per comarques, en l'últim trimestre.

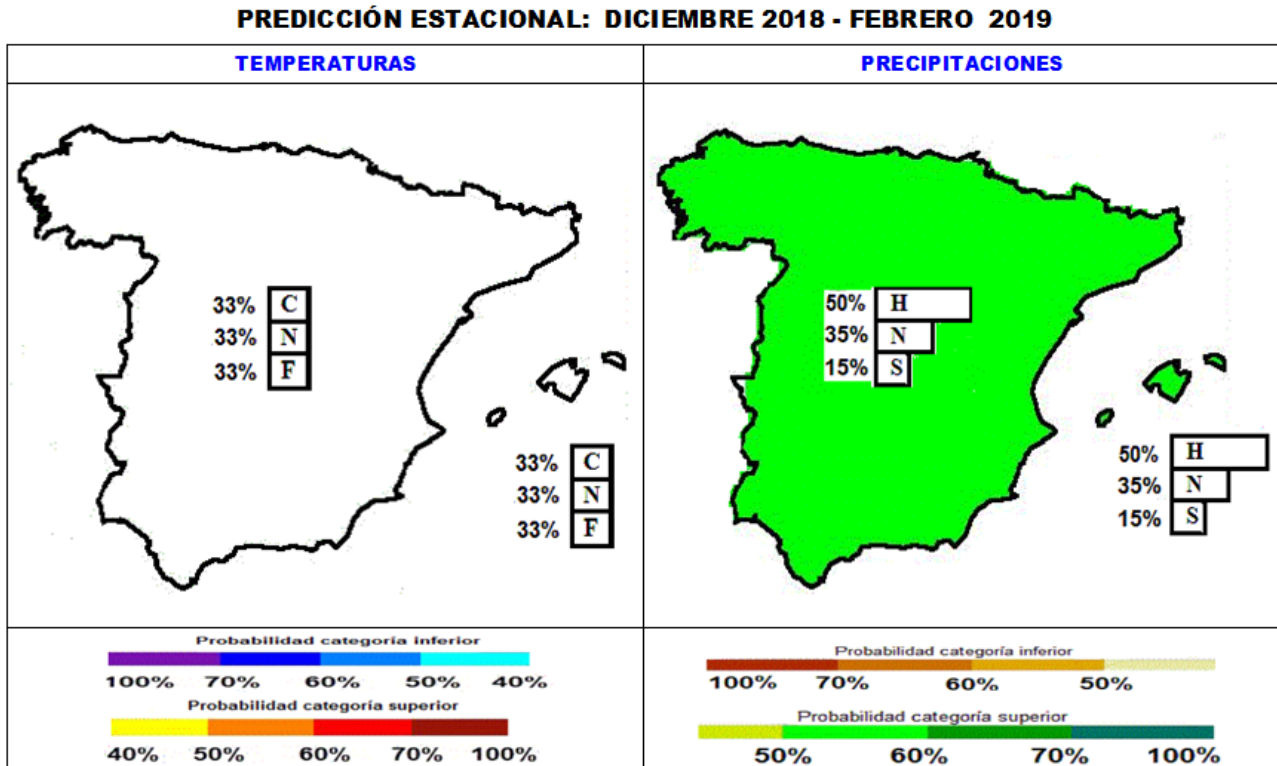
EVOLUCIÓN DE NECESIDADES SEMANALES DE AGUA EN CÍTRICOS, POR COMARCAS.



Elaboración propia. Datos IVIA (SIAR).

1.7. Previsions climàtiques

Segons informació de l'Agència Estatal de Meteorologia, les previsions de temperatures i precipitacions per als pròxims tres mesos són:



Fuente : AEMET (Servicios climáticos › Predicción estacional)

Per a la província de Castelló i per al període desembre 2018-febrer de 2019, la probabilitat dels terçils corresponents a la **temperatura** és la climatològica, mentre que hi ha més probabilitat que la **precipitació** es trobe en el tercil superior.

1.8. Incidències climàtiques

No s'han hagut de destacar danys per temperatures baixes ni per ratxes de vent que causaren danys als cultius. Allò més destacable del mes és la quantitat de dies de pluja que hi ha hagut, el 50 % d'aquests, però especialment les precipitacions dels dies 18 i 19, especialment al nord de la província, a les zones on ja s'havien produït precipitacions intenses el mes d'octubre.

La presència permanent d'aigua als camps ha causat problemes en les hortalisses, amb retard en el creixement de les collites i necessitat d'augmentar el nombre de tractaments amb fungicides. La carxofa ha sigut el cultiu hortícola més afectat.

SOTSSECRETARIA

Però la incidència més elevada de les humitats s'ha produït en els cítrics, concretament en la varietat clemenules que a meitat de mes es trobava en plena campanya de recol·lecció i que la van interrompre la impossibilitat d'entrar als camps, però també la necessitat de multiplicar els tractaments fungicides i l'aparició del fenomen de pixat que en molts casos ha provocat el rebuig del comerç a la recol·lecció dels horts afectats.



Primers símptomes de pixat

En general, les pluges han sigut ben rebudes a les zones de secà, encara que han provocat retards en labors de sembra de cereals i que s'ha perdut part de la collita d'oliva. Han sigut especialment bones per a les zones de pastures, que s'han recuperat totalment.

A diferència de les pluges d'octubre, aquestes no han provocat danys especials en infraestructures agràries.

2. SITUACIÓ DE CULTIUS I BESTIAR

Herbacs extensius

Cereals de tardor/hivern

Han continuat les pluges durant el mes de novembre, que han alentit en algunes zones les labors de sembra, situació oposada a la viscuda en la tardor seca de 2017.

Ferratgers

Es mantenen els aprofitaments d'alfals a la costa.

Arròs

Els camps romanen inundats.

Tubercles

Pràcticament recol·lectada la creïlla tardana de la província. L'excés d'humitat ha provocat una pèrdua important de tubercles a la zona de Vistabella.

La preparació dels camps per a la plantació de creïlla primerenca de regadiu a la zona costanera està retardada per l'excés d'humitat de les pluges de tardor.

Hortalisses

Les pluges d'octubre i novembre produeixen alteracions en els cicles de les hortalisses. La més afectada ha sigut la carxofa que té un retard notable en el desenvolupament i l'entrada en producció.

Cols i coliflors, es troben a plena producció, moltes plantacions i durant el mes molta producció de coliflor. Hi ha planta en tots els estadis de desenvolupament.

Les plantacions afectades per les pluges d'octubre s'han recuperat, excepte les que tenien més nivell de desenvolupament, que s'han arrancat o recol·lectat amb pèrdues. Les pluges del mes de novembre han causat menys problemes.

Camps de cols a Benicarló.



Plantació de col xinesa a Peníscola.

Molta producció d'encisam i escarola, especialment d'aquesta última hortalissa, amb uns nivells molt superiors durant els últims anys.

Les plantacions joves d'encisam romà s'han recuperat, cosa que no ha ocorregut amb les del tipus meravella, que han patit molt amb les pluges intenses d'octubre. Les escaroles, arrissades i llises, evolucionen molt bé.



Plantació d'escarola arrissada a Benicarló, inici de cultiu.

Respecte a les plantacions de tomaca, pimentó i albergínia, ja no queden plantacions a l'aire lliure, i s'ha desenvolupat el cultiu en hivernacle.

Queden plantacions de carabasseta i cogombre en hivernacle, possiblement fins a l'arribada del fred de principi d'any.



Plantació de carabasseta d'hivernacle en plena producció. La Vall d'Alba.

Respecte al cultiu de carxofa, la producció està molt retardada, especialment en les plantacions realitzades tardanament, a causa de les temperatures moderades i les pluges d'octubre, que han provocat el retard en l'entrada en producció. A final de mes les produccions començaven a normalitzar-se, però en valors inferiors a campanyes anteriors.



Plantació de carxofa a Benicarló, detall de capítol afectat per "taca negra".

A principi de mes a penes quedava fesol cultivat a l'aire lliure a causa de les inclemències meteorològiques, i la producció del mes va ser quasi exclusiva d'hivernacle. Comentàvem el mes passat el retard en l'entrada en producció, però aquesta s'ha normalitzat durant el mes de novembre.

Ceba, evolucionen les plantacions de ceba bavosa per a producció com a ceba tendra, es fan noves plantacions, amb problemes per a causa de les pluges continuades que provoquen la falta de saó al sòl necessària per a realitzar-ne la plantació.

Cítrics

SOTSSECRETARIA

S'inicia el mes amb la majoria de les varietats primerenques (oronules, Marisol) a punt de finalitzar-ne la recol·lecció, que a poc a poc s'han buidat els arbres, malgrat els problemes de falta de calibre, i ha finalitzat la seua recol·lecció a final de la segona setmana en què ja només quedaven algunes arrufatines.

Paral·lelament s'inicia la recol·lecció de la clemenules a les ubicacions més càlides, i es recol·lecta fruita que comença el viratge de color i que acabarà el desverdiment en cambra. A mesura que avança el mes, se'n generalitza la recol·lecció, encara que amb molta tranquil·litat, i el comerç busca finques amb calibres grans sabent que és una campanya que destaca, contràriament, i es tracten per a retardar-ne la recol·lecció.

A meitat de mes, entre els dies 15 i 19, en plena campanya de clemenules, es produeixen unes pluges importants que troben una fruita molt madura amb un percentatge de recol·lecció molt baix. A les zones primerenques on es feien els primers passos de recol·lecció, la fruita pendent de recol·lectar i no tractada està molt afectada per la pluja. En aquesta part central del mes, a causa dels dies continuats de pluja i davant de la impossibilitat de recol·lecció de fruita perquè és impossible entrar a les finques, es produeix un desproveïment dels magatzems i del mercat, ja que el fenomen afecta, també, les províncies de València i part de la d'Alacant, així com algunes províncies andaluses. El fenomen del pixat comença a fer-se palés als magatzems de confecció de fruita i el comerç reacciona volent tallar fruita tractada per a la pell. També s'observa fruita amb aigualit a la part baixa de l'arbre.



Després de les pluges la campanya continua, però a ritme lent, amb preus molt baixos, i queda en l'arbre la fruita no tractada i que no té garanties sanitàries. Finalitza el mes amb uns nivells de recol·lecció de clemenules baixos, inferiors al 40 %, mentre que comença a mirar-se cap a la Clemenvilla, que encara li falta una setmana, la situació de la qual és molt millor que la clemenules, perquè no presenta problemes de pell.

Respecte a taronges, durant el mes de novembre s'han tallat navelines, també a un ritme lent, amb interès del comerç per la fruita de més calibre.



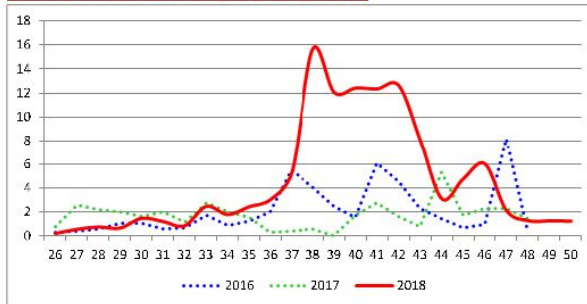
Navelins afectats per aigualit a causa de les pluges d'octubre-novembre.
 Benicarló.

Olivar

Amb l'inici del mes de novembre han obert les almàsseres i s'ha generalitzat la recol·lecció de l'oliva. Com a mostra de la poca collita que hi ha podem utilitzar la dada de l'Agència d'Informació i Control Alimentaris (AICA), ja que el balanç d'almàsseres el 30/11/2017 era de 5.812 Tm per a la província de Castelló, i per a aquesta mateixa data de l'any 2018 a penes tenim una mica més d'un 10 % d'aquesta xifra, en concret 680 Tm d'oli produït, la xifra més baixa dels últims cinc anys, que ens podria deixar un balanç de campanya de mínims històrics.

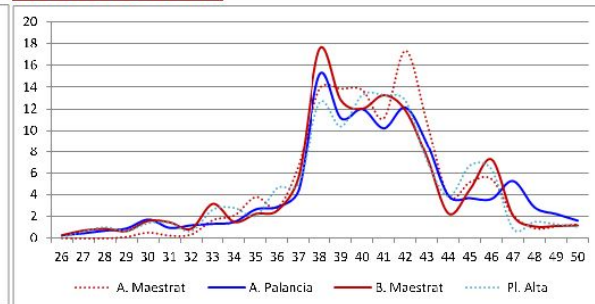
SEGUIMIENTO MOSCA OLIVO

CASTELLON. MEDIA PROVINCIAL, POR AÑOS [2016-18]



Fuente: Red de monitorización mosca del olivo (Bactrocera oleae) Cons. Agricultura.

VALORES 2018 POR COMARCAS



Eje X: semanas - Eje Y: MTD: Moscas/Trampa/Día

Les

pluges de meitat d'octubre han tirat fruits al sòl, i s'ha perdut part de la collita a causa d'arrossegaments o impossibilitat de recol·lecció. Malgrat la xicoteta pèrdua de collita, les pluges són molt beneficioses per a un cultiu com l'olivera que estava molt afectada per la sequera.



Ametler

Finalitzada la recol·lecció de l'escassa collita en mesos anteriors, l'arbre comença la parada vegetativa. Es continua la realització de les labors del sòl i de poda, sempre que les pluges, que també resulten molt beneficioses, ho permeten.



Camp d'ametlers inundat per les pluges el dia 18 de novembre, Benicarló.

Avellaner

En avellaner, les pluges intenses de novembre han provocat la caiguda de fruits, la qual cosa davant de l'escassetat de collita ha provocat l'abandó d'aquesta per falta de rendibilitat.

L'avellaner ha perdut la fulla i ha entrat en estat vegetatiu de repòs. Es manté la floració masculina.

Garrofera

Finalitzada la recol·lecció. Es fan els treballs de poda i conreu del sòl.

Respecte a la floració, amb les flors ja quallades, s'inicia el creixement de les baines.

Vinya

Finalitzada la verema, les vinyes entren en repòs i es fan les labors de manteniment, poda i conreu del sòl.

Caqui

Finalitzada la recol·lecció durant el mes, encara que en alguns camps no s'ha recol·lectat la fruita per problemes comercials.

SOTSSECRETARIA

Després de la desastrosa campanya comercial de l'any anterior, que no s'ha recuperat totalment en la present, alguns camps comencen a arrancar-se per falta de viabilitat.



Plantació de caqui a la Plana Baixa, sense recol·lectar a mitjan novembre.

Magraner

Finalitzada la recol·lecció dels fruits, que en alguns casos les pluges els han afectat.

Alvocat

Durant els dos últims anys, s'han realitzat moltes plantacions que encara no han entrat en producció. S'utilitzen la varietat de recol·lecció primerenca Hass (desembre/març) i la de recol·lecció més tardana Lamb Hass (abril/juliol). De la poca superfície que hi ha en producció, el fruit està pendent de recol·lecció.



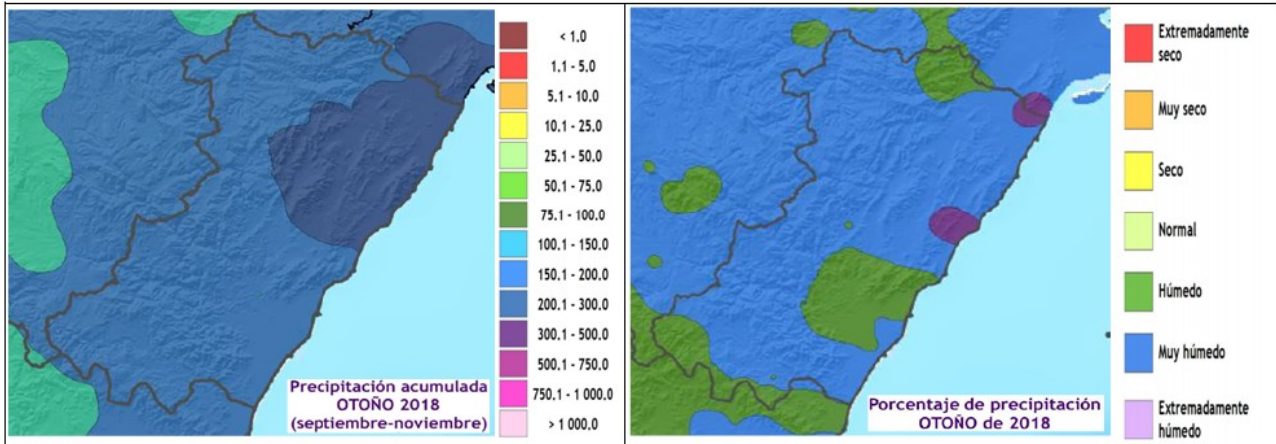
Plantacions de 2018 a la Magdalena (Castelló).

PASTURES I BESTIAR

Les pluges caigudes entre els mesos d'octubre i novembre han normalitzat la situació del proveïment d'aigua per al bestiar i les pastures, i no han sigut necessàries les aportacions extraordinàries d'aigua/alimentació per al bestiar en règim extensiu.

SOTSSECRETARIA

Dels mapes que ofereix AEMET en la delegació territorial de la CV, podem comprovar que el trimestre tardorenc ha tingut un comportament molt humit a la major part del territori de la província, que corrobora allò indicat en el paràgraf anterior i arriba, fins i tot, a retardar algunes labors com la sembra de cereal.



AEMET. Delegación Territorial en la Comunidad Valenciana

Dels índexs de vegetació NDVI, que amb àmbit decennal publica AGROSEGURO, també constatem la situació de normalitat en totes les comarques per a aquest trimestre d'enguany, en contrast amb la situació de l'any passat.

COMARCA	AGROSEGURO: PLAN 2018			AGROSEGURO: PLAN 2017			2018																	
	Oct	Nov	Dic	Oct	Nov	Dic	Ene	Feb	Mar	Abr	May	Jun												
1.- ALTO MAESTRAZGO				4	4	4	4	2	2	0	0	0	0	0	2	0	0	0	0	0	0	0	0	0
2.- BAJO MAESTRAZGO			0	4	4	4	4	4	4	2	2	4	2	2	0	2	2	2	2	0	2	2	0	2
3.- LLANOS CENTRALES			0	0	4	4	4	4	4	2	2	2	2	0	0	2	4	4	2	0	0	2	0	0
4.- PENYAGOLOSA				0	2	2	4	4	4	4	2	2	0	0	0	0	0	0	0	0	0	0	0	0
5.- LITORAL NORTE	0	0	0	0	0	0	4	4	4	4	4	4	4	4	4	4	4	4	2	2	4	2	2	2
6.- LA PLANA				0	2	2	4	4	4	4	2	0	0	0	0	0	0	0	0	0	0	0	0	0
7.- PALANCIA				2	4	4	4	4	4	4	2	2	0	0	0	0	0	0	2	2	4	2	0	0

Fuente: <http://agroseguero.es/atencion-al-cliente/consultas-de-rendimientos-indices-y-otras-medidas/consulta-indices-vegetacion-seguras-por-teledeteccion>

3. INFORMES DE DANYS I SEQUERA

Les pluges de novembre han sigut importants però moderades, i consideren que en general han sigut beneficioses per al camp i el bestiar.

El gran nombre de dies de pluja ha retardat labors agrícoles de conreu del sòl i de sembres, tant en secà (sembra de cereals) com en regadiu. En aquest sentit, també han retardat les labors de recol·lecció de fruites; en secà, d'olivar i avellaner, i en regadiu, dels cítrics i les hortalisses.

SOTSSECRETARIA

S'ha produït pèrdua de collites, com en el cas d'olivar, però no tan important la pèrdua de collita com la deterioració en qualitat d'aquesta, que cal afegir-ho a una collita ja molt curta. En el cas d'avellaner també s'ha deixat perdre part de la collita a causa de l'arrossegament d'aquesta i perquè quedava poca collita als camps.

El mal més fort en collites és el que s'ha produït en hortalisses i en cítrics.

En el cas d'hortalisses, els danys directes van ser els que van produir les pluges d'octubre, però davant de la quantitat de dies de pluges de novembre, per a previndre els danys de fongs que van produir la humitat, s'han multiplicat els tractaments fitosanitaris. En el cas de carxofa, l'acció directa de la pluja d'octubre i el retard en el creixement, especialment en les plantacions realitzades tardanament, han provocat un minvament considerable en la collita del primer sùmmum. A la zona del Pla de Vistabella la producció de creïlla tardana les humitats han afectat aquesta en el moment de la recol·lecció, i s'estima una pèrdua superior al 50 %.

En el cas de cítrics, als danys d'aigües dels fruits de la part baixa de l'arbre, cal sumar-hi els danys que han produït la humitat en els fruits madurs, el temut pixat. Ha afectat la part de clementina que abans de les pluges estaven madures i no s'havia realitzat la primera passada



de recol·lecció, però amb posterioritat també ha afectat les menys primerenques que no es van tractar per a la pell. A final de novembre s'estimava que més d'un 50 % de clemenules estava pendent de recol·lecció, i es va donar per perduda la fruita no tractada per a la pell, ja que el comerç no volia arriscar-se en la recol·lecció d'aquesta, ja que encara que van ser rigorosos en el tall, es produïa molt de rebuig en magatzem. Les mandarines tardanes i les taronges s'han vist menys afectades que les clementines.

Els danys en infraestructures provocats per les pluges de novembre han sigut molt puntuals i limitats a les zones de pendent i amb pluges puntuals fortes.



**GENERALITAT
VALENCIANA**

Conselleria d'Agricultura,
Medi Ambient, Canvi Climàtic
i Desenvolupament Rural

SOTSSECRETAR



Camins afectats per arrosseaments de les pluges d'octubre-novembre. Oficina Comarcal Baix Maestrat-Sant Mateu.

Respecte a les explotacions ramaderes, extensives i intensives, les pluges de novembre han sigut molt beneficioses, especialment per la recàrrega d'aqüífers i la recuperació de les pastures. També ho han sigut per a les explotacions apícoles.

Secció d'Estudis Agraris – Castelló.

Desembre de 2018