



**GENERALITAT  
VALENCIANA**

Conselleria d'Agricultura,  
Medi Ambient, Canvi Climàtic  
i Desenvolupament Rural

**SOTSSECRETARIA**

# **INFORME MENSUAL DE CONJUNTURA AGRÀRIA I SEGUIMENT DE SEQUERA COMUNITAT VALENCIANA**

**Comunitat  
Valenciana**



***NOVEMBRE 2018***



“Pixat” en clemenules

**SERVEI DE DOCUMENTACIÓ, PUBLICACIONS I ESTADÍSTICA  
DEPARTAMENTAL**



## Índex

.....	3
1. Meteorologia i embas.....	3
saments.....	3
2. Estat dels cultius:.....	5
a) Cereals d'hivern (blat, ségol, ordi i avena).....	5
b) Cereals d'estiu.....	6
c) Tubercles.....	6
d) Industrials.....	6
e) Farratgeres.....	6
f) Hortalisses.....	6
g) Cítrics.....	7
h) Fruïters.....	8
i) Vinya.....	9
j) Olivera.....	9
k) Ametller.....	10
l) Garrofer.....	10
m) Pastures i ramaderia.....	10



## 1. Meteorologia i embassaments

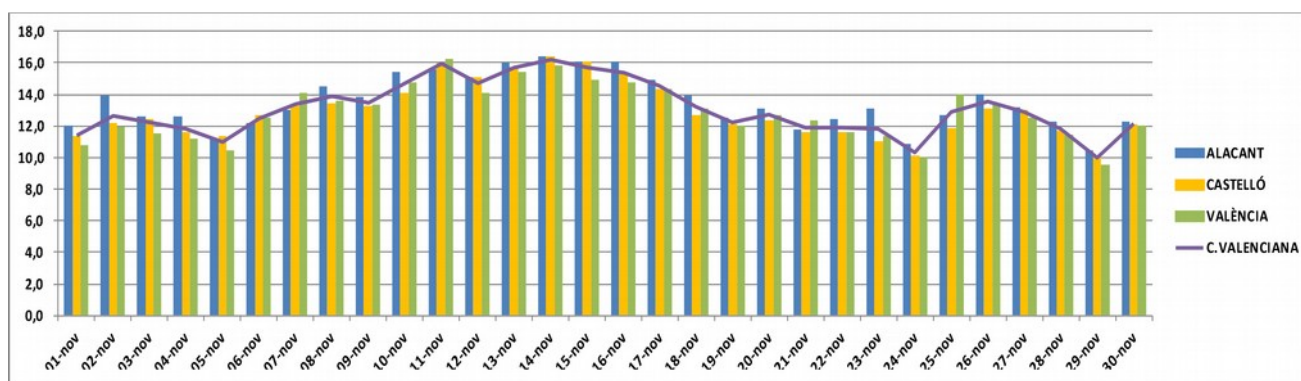
Les dades proporcionades a la Comunitat Valenciana per AEMET van qualificar el mes de novembre de 2018 com un mes termomètricament *normal*, amb una mitjana d'11,6°C, la mateixa que la del període 1981-2010. Quant a la precipitació acumulada va ser de 117,5 l/m<sup>2</sup>, més del doble que la mitjana de referència (58,4 l/m<sup>2</sup>), fet que el qualifica com a *molt humit*.

En comparar-les amb les proporcionades per la xarxa SIAR de l'IVIA, s'observa que la temperatura mitjana registrada per les seues estacions va ser de 13,1°C (1,5°C superior als registres d'AEMET), i que la precipitació mitjana va ser de 120,1 l/m<sup>2</sup>, lleugerament superior a les dades de l'Agència Nacional.

NOVEMBRE 2018	T mitjana mín. °C	T mitjana mitj. °C	T mitjana màx. °C	P mitjana (l/m <sup>2</sup> )	Hores-fred
ALACANT	9,0	13,5	18,7	69,2	44,4
CASTELLÓ	8,9	12,9	18,3	117,0	32,5
VALÈNCIA	8,5	12,9	17,9	174,1	48,1
C. VALENCIANA	8,8	13,1	18,3	120,1	41,5

(Font xarxa SIAR i elaboració pròpia)

Després de l'entrada d'aire àrtic que es va produir entre el 27 i el 30 d'octubre, novembre va començar amb una normalització de les temperatures, que van pujar fins a arribar a valors 3,0°C per damunt de la mitjana de referència entre els dies 11 i 18. Es va arribar a mesurar valors superiors als 25,0°C en les estacions SIAR de Callosa d'en Sarrià, Carcaixent i Dénia. El mes no va tindre, quant a temperatures, episodis destacables. Els registres van ser molt similars en les tres províncies durant tot novembre.

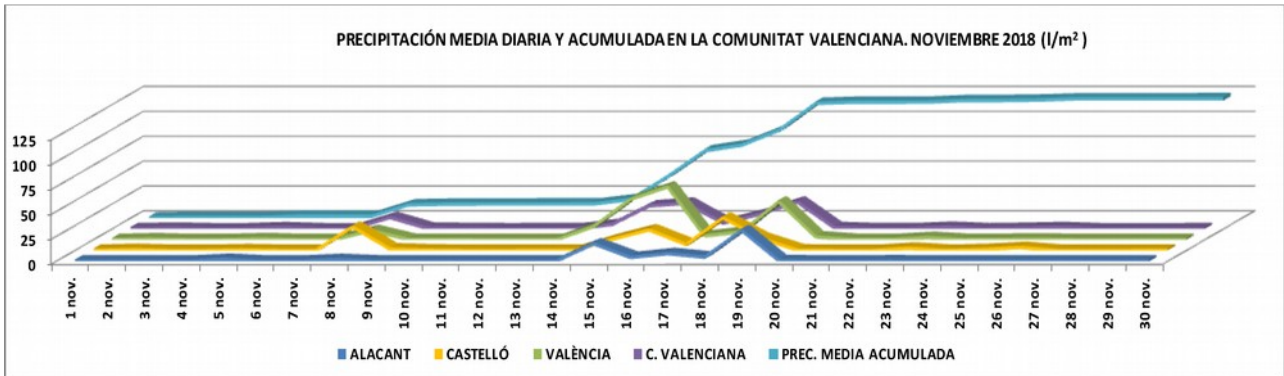


(Font xarxa SIAR i elaboració pròpia)

Va ser el temporal entre els dies 14 i 19 el que va determinar el caràcter pluviomètric de novembre, com es mostra en el gràfic següent.

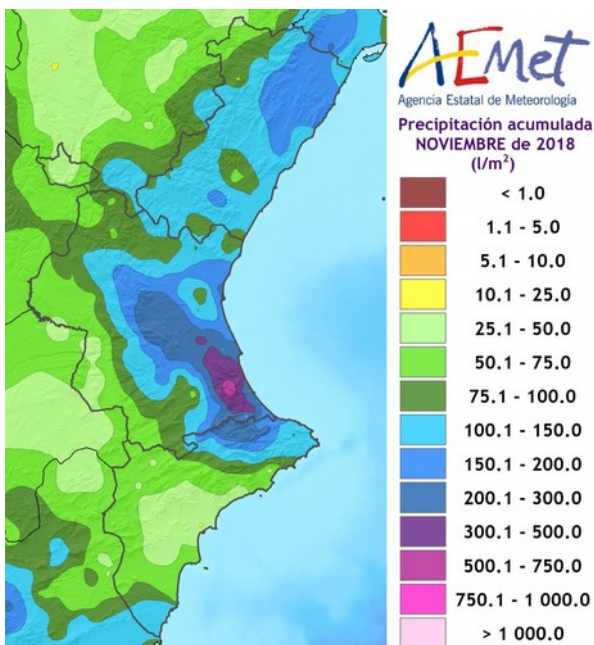


*Informe de conjuntura agrària i seguiment de la sequera Comunitat Valenciana. Novembre 2018*



(Font xarxa SIAR i elaboració pròpia)

Durant aquest episodi, les precipitacions que van caure sobre la Comunitat Valenciana van tindre un caràcter torrencial en moltes zones. Les pluges van afectar tot el territori valencià, però amb persistència i intensitat molt desiguals. En localitzacions pròximes entre si les diferències entre els volums caiguts van ser, en ocasions, molt importants. Segons les dades facilitades per AEMET i tal com s'observa en el mapa adjunt, es van superar els 100 l/m<sup>2</sup> de mitjana en pràcticament tota la província de Castelló i en els dos terços més pròxims al litoral de la de



Font: AEMET

València on, en una franja paral·lela a la costa de la Safor, la Costera, i la Ribera Alta i la Ribera Baixa, van caure durant novembre més de 300 l/m<sup>2</sup>, i es va arribar a arreplegar més de 650 l/m<sup>2</sup> en una zona de la muntanya de la Safor pròxima a Barx, o 408 l/m<sup>2</sup> en l'estació SIAR de Gandia.



S'observa, en comparar els mapes, que pràcticament la precipitació acumulada del mes coincideix amb la caiguda durant els dies del temporal.



Les pluges van causar alguns danys significatius en camins, sòsides de murs en bancals, atterrament de parcel·les, ruptura de séquies, tapaments en regs localitzats, etc., i van afectar fonamentalment els cítrics, caquis, hortícoles i, en algunes zones, l'olivar.

Durant el mes de novembre les precipitacions mitjanes van ser superiors per a l'època, tant en les conques del Xúquer com en les del Segura i en la capçalera del Tajo, i van augmentar els volums embassats en les tres conques, tal com es mostra en la taula, amb les variacions en les conques respecte al mes anterior a l'any 2017 i a les mitjanes del mateix mes de 5 i 10 anys, segons les dades oferides pel Ministeri per a la Transició Ecològica relatives a les confederacions hidrogràfiques que afecten la Comunitat Valenciana. Els embassaments de les tres conques mantienien més aigua embassada que en les mateixes dates de l'any anterior, però únicament el subsistema Entrepeñas-Buendía aconseguia arribar a unes xifres millors que la mitjana dels cinc últims anys.

	CAP. TOTAL (hm <sup>3</sup> )	NOVEMBRE 2018		OCTUBRE 2018		% VAR. NOV./OCT	NOVEMBRE 2017		MITJ. 5 ANYS (%)	MITJ. 10 ANYS (%)
		EMBASSAT (hm <sup>3</sup> )	% S/TOTAL	EMBASSAT (hm <sup>3</sup> )	% S/TOTAL		EMBASSAT (hm <sup>3</sup> )	% S/TOTAL		
Xúquer	3.348	1.106,4	33,1	1.007,9	30,1	3,0	836,1	25,0	34,9	36,7
Segura	1.141	264,0	23,1	231,0	20,3	2,8	153,0	13,4	38,4	39,2
Entrepeñas-Buendía	2.474	628,2	25,0	584,5	23,6	1,4	233,0	9,4	17,8	<sup>(1)</sup> 47,0

(1) Percentatge del total de la Conca Hidrogràfica del Tajo

Font: elaboració pròpia amb dades del MITECO

Els escenaris de sequera hidrològica eren de *normalitat* en el sistema Segura i de *prealerta* en el Tajo-Capçalera (Entrepeñas-Buendía). En l'àmbit de la Confederació Hidrogràfica del Xúquer estaven en situació de *normalitat* el sistema Millars-Plana de Castelló i Xúquer, en *prealerta* els Sénia-Maestrat, Palància-Les Valls, Túria, Serpis i Marina Baixa, en *alerta* el Vinalopó-Alacantí, mentre que el Marina Alta continuava en el d'*emergència*.

## 2. Estat dels cultius:

A continuació s'exposa un resum de l'estat dels cultius en el camp valencià.

### a) Cereals d'hivern (blat, ségol, ordi i avena)

- Alacant: les pluges van contribuir a la germinació del cereal ja sembrat i van afavorir la preparació del terreny per a les sèmres imminents en les zones productores de tota la província.
- Castelló: les pluges van alentir les labors de sembra en algunes zones.
-



- València: es van portar a cap labors preparatòries del terreny per a la sembrada quan les condicions d'humitat del sòl ho permetien. Aquest retard es va produir en major mesura en zones dels Serrans.

*b) Cereals d'estiu*

- Alacant: la zona de la marjal de Pego-Oliva, dedicada al cultiu de l'arròs, va estar inundada pràcticament durant tot el mes.  
A l'Alt Vinalopó i el Baix Segura en va concloure la recol·lecció al llarg del mes.
- Castelló: els camps d'arròs van romandre inundats.
- València: en les zones pròximes a l'Albufera els camps estaven inundats, i es van fer fanguejos durant el mes en les zones més altes. Les importants pluges van augmentar la superfície inundada, sobretot en la zona sud del llac.

*c) Tubercles*

- Alacant: es va considerar finalitzada la campanya de moniato.  
Al Baix Vinalopó i el Baix Segura es va iniciar la recol·lecció de la creïlla de verdet, que va resultar afectada per les pluges.
- Castelló: la recol·lecció de la creïlla tardana estava pràcticament finalitzada. L'excés d'humitat va provocar importants pèrdues en la zona de Vistabella. Les pluges van retardar la preparació dels terrenys per a la sembra de la creïlla primerenca de regadiu en la zona costera.
- València: després de les pluges es va fer necessari remoure la palla de la xufa perquè se seque millor amb vista a la crema.

*d) Industrials*

- València: a la Costera, els gira-sols estaven en estat de senescència.

*e) Farratgeres*

- Castelló: es van mantindre els aprofitaments d'alfals en les zones més pròximes a la costa.

*f) Hortalisses*

- Alacant: l'activitat hortícola del Baix Segura no va estar tan condicionada com en anys anteriors per les limitacions d'aigua de reg i la qualitat d'aquesta. En conseqüència, va augmentar la superfície cultivada i va millorar l'estat sanitari dels cultius. La major part de la superfície es va plantar de bròcoli, coliflor, romanesco, encisam, escarola, faves, espinacs i ceba. També es produïen uns altres cultius que presenten activitat anual com ara creïlles, api i carxofa, i alguns d'emergents com ara celiandre, julivert i anet.  
Es va considerar finalitzada la campanya d'albergínia llistada a l'aire lliure, carabassa, espinac i bledes, cogombre en hivernacle i pimentó italià a l'aire lliure. Continuava la collita d'albergínies a l'hivernacle, bròcoli, carabasseta, ceba tendra (al Vinalopó Mitjà), xirivia, coliflor blanca, col de cabdell, nap i nàpcol, aromàtiques fresques, i tomaques llisa i



acostellada d'hivernacle, i es va iniciar la recollida d'alls tendres, carxofes, encara que amb qualitats irregulars i un retard aproximat d'un mes, ceba tendra al Baix Segura, faves, bajoques d'hivernacle, encisams i escaroles en el centre i sud de la província, i tomaques daniela d'hivernacle.

- Castelló: les pluges d'octubre i novembre van causar alteracions en els cicles de les hortalisses i van obligar, a més, a multiplicar els tractaments fitosanitaris. La més afectada era la carxofa, que presentava un notable retard en el desenvolupament i l'entrada en producció. En zones com el Pla de Vistabella es van produir pèrdues importants.
- València: es van iniciar al Camp del Túria les primeres recollides de carxofes, amb inflorescències de baixa qualitat, i en alguns casos afectades per podridures a causa de les precipitacions; també en les cols i en altres cultius de fulla eren previsibles danys per malalties fúngiques a causa de les persistents humitats en les comarques productores.

#### *g) Cítrics*

- Alacant: al llarg del mes va anar concloent la recol·lecció d'algunes varietats de clementines i satsumes primerenques com l'oronules al Baix Segura, i les okitsu, orogrande i clemenules a la Marina Alta, on van presentar problemes de *pixat*.

Va continuar al Baix Segura la collita d'orogrande, i també de navelines i llima fina, que juntament amb les owari continuava també a la Marina Alta.

Es va iniciar la de varietats de mitjana temporada en funció de les característiques de les comarques: oroal, clemenvilles i també navelines i lane late a la Marina Baixa. El ritme en aquesta etapa de la campanya va continuar sent moderat per la poca demanda, a més de resultar alterat per les precipitacions caigudes. A final de mes van començar a detectar-se les deficiències en els fruits derivades d'aquestes pluges.

Van finalitzar els tractaments fitosanitaris contra el poll roig, la mosca blanca i l'aranya (*Eutetranychus orientalis*), i van continuar els preventius contra l'alternària en els híbrids clemenvilla i fortuna. Així mateix, es van iniciar les aplicacions per a la conservació de la pell i la caiguda de fruits en taronges i mandarines de segona campanya. Mentre, va continuar la lluita amb herbicides i helicides.

Pel que fa a la llima fina, la campanya es desenvolupava satisfactòriament, amb bons calibres i qualitats, encara que es van presentar alguns problemes de podridures en fruits pròxims al sòl, a causa de les pluges.

A la Marina Alta i el Baix Segura es va iniciar a mitjan mes la primera passada en aranja, en la qual es van seleccionar els fruits amb una coloració més avançada, destinats a càmeres de desverdització. A finals de mes, al Baix Segura s'havia collit entre el 5 i el 10 % de la producció.

- Castelló: va finalitzar durant novembre la recollida de la majoria de les varietats primerenques (oronules, Marisol) que presentaven calibres xicotets. Paral·lelament, es va



iniciar la recol·lecció de clemenules en les zones més càlides, i es va recol·lectar fruita que començava el viratge de color per a acabar la seua desverdització en càmera. El temporal de mitjan de mes va afectar els fruits, fonamentalment els que no s'havien tractat, molt madur i amb un percentatge de recol·lecció molt baix. Es van donar importants afeccions per “pixat” i també “aiguat” en la part baixa dels arbres. També van començar a tallar-se partides de navelines, però a un ritme molt baix.

- València: sumat als d'anteriors mesos, el temporal i les pluges de novembre van agreujar la situació d'algunes varietats de clementines de mitjana estació, satsumes i navelines en totes les comarques productores que presentaven encara molta producció per recol·lectar. A la Safor, la Ribera Baixa, la Ribera Alta, l'Horta Sud, la Foia de Bunyol, la Costera o la Vall d'Albaida, entre altres, es van produir danys per “pixat” sobretot en clementines, i “bufat”, fonamentalment en satsumes i taronges. Les humitats persistents van causar afeccions per *Phytophthora*. Així mateix, l'excés d'aigua en algunes zones va ocasionar caiguda de fruits. La recol·lecció va ser molt lenta també a causa de la baixa demanda.

#### *h) Fruïters*

- Alacant: al Comtat-l'Alcoià i a la Marina Alta va finalitzar la recol·lecció de la poma perelló.

En les comarques productores de la província, una vegada finalitzada la recol·lecció en els fruïters de pinyol, es van iniciar les labors de poda i els tractaments preventius a base de coure per a protegir el cultiu de la presència de fongs i bacteris. Les pluges van resultar, en general, molt beneficioses per a aquests cultius.

A la Marina Alta va continuar la recollida d'alvocats i es va obtindre una collita molt reduïda. Es van observar afeccions de *Phytophthora* en fulles i rames joves. Per la seua banda, a la Marina Baixa va finalitzar la recol·lecció de la varietat bacon i es va iniciar la recollida de la hass. Els fruits van presentar un calibre adequat i la producció va ser desigual segons les zones de cultiu.

En les plantacions de caqui de la Marina Baixa, a pesar que la fruita ja estava en les condicions òptimes, no se n'havia iniciat la collita. En el cas del Baix Vinalopó, la recol·lecció es va fer durant el mes.

Al Baix Segura va concloure la recol·lecció de la magrana mollar a començament de mes, retardada per les pluges de finals d'octubre. Es van observar problemes de rebuig similars a l'any anterior, causats per albardat i cleuillat.

La floració de les nespres va ser abundant i en algunes parcel·les encara van continuar les tasques d'aclarida.

Es va declarar la novena actualització de Alella *fastidiosa* (Wells et al.) a la Comunitat Valenciana sobre material vegetal de les espècies *Helichrysum italicum*, *Phagnalon saxatile*, *Polygala myrtifolia*, *Prunus armeniaca* i *Prunus dulcis*.





Castelló: es van recol·lectar els caquis, encara que es van donar problemes de comercialització i a final de mes hi havia risc de pèrdua de fruita en arbre.

Va haver-hi casos d'afecció per les pluges a fruits de magraner.

- València: al Racó d'Ademús, les repetides pluges van causar la caiguda de les pomes, amb pèrdues de gran part de la fruita.

A la Ribera Alta van finalitzar els tractaments a base de coure per a accelerar la caiguda de fulla en els fruiters de pinyol i van començar les podes a la Vall d'Albaida.

Els fruits de caqui afectats per pedra de mesos anteriors al Camp de Túria van resultar marcats pels impactes i impossibles de comercialitzar, mentre que a la Foia de Bunyol les pluges van causar caiguda de fulles i avançaments en la maduració, i a la Ribera Alta i la Ribera Baixa, clevellat i taques negres en fruits, així com asfíxia radicular.

Pel que fa a la magrana, la seua collita es va considerar acabada a la Ribera Alta, així com la del kiwi, mentre que la d'aquest últim començava a l'Horta Sud.

Les nespres estaven en plena floració al Camp de Morvedre.

#### *i) Vinya*

- Alacant: durant la primera setmana del mes va acabar la recol·lecció de les varietats primerenques doña maría, ideal i red globe. Les podridures causades per les pluges de finals d'agost, setembre i octubre van marcar la campanya, i van afectar de manera generalitzada la collita. Va continuar la recol·lecció de la varietat aledo que va resultar paraltzada per les pluges, amb un important increment de deficiències per podridura a causa d'aquestes, si bé, la incidència va ser irregular. També continuava la verema de varietats apirenes. Pel que fa al raïm de vinificació, la vinya va entrar en agostejament i es van iniciar les labors de poda.
- Castelló: finalitzada la verema, les vinyes van entrar en repòs i es van portar a cap les tasques de manteniment, poda i conreu del sòl.
- València: les pluges no van perjudicar el cultiu, ja en parada vegetativa. En funció de les zones, els ceps estaven des de perdent encara les fulles fins a podant-se en les zones més fresques.

#### *j) Olivera*

- Alacant: va començar el gros de la recol·lecció en tota la província, en algunes zones amb quasi quinze dies de retard. Els rendiments eren irregulars, entre el 15 i el 20 % depenent de la zona, i en algunes zones, com al Comtat-Alcoià, va haver-hi minves per les precipitacions que, en general, van ser beneficioses per al desenvolupament posterior del cultiu.
- Castelló: va començar la recol·lecció de l'oliva, amb uns volums molt baixos. Encara que les pluges van afectar la qualitat, van tirar fruits al sòl i van impedir-ne, en alguns casos la recollida, en general van ser favorables per al cultiu, molt perjudicat per les sequeres d'anys anteriors.



València: mentre que als Serrans les pluges van interrompre les labors de recol·lecció de les olives per la impossibilitat d'entrar en les parcel·les però no es va produir una caiguda massiva dels fruits al sòl, a la Foia de Bunyol i el Camp de Túria es van estimar pèrdues importants en la collita que quedava en els arbres.

*k) Ametller*

- Alacant: va finalitzar la recol·lecció de les varietats més tardanes en totes les comarques productores. A la Marina Alta va continuar el mapatge de la comarca pel Servei de Sanitat Vegetal a fi de detectar i eradicar plantacions afectades per *Xylella fastidiosa*.
- Castelló: quan les pluges ho permetien es va prosseguir la realització de les labors del sòl i de poda. En general, les precipitacions van ser molt beneficioses per al cultiu. En avellaner, les intenses precipitacions van causar la caiguda dels fruits que quedaven sobre les plantes, i això va fer que se n'abandonara definitivament la collita. Es va iniciar la parada vegetativa.
- València: van continuar els treballs de poda.

*l) Garrofer*

- Alacant: a la Marina Baixa, on el cultiu es trobava en la fase d'obertura dels botons florals, es va observar un nivell de floració baix.
- Castelló: va prosseguir la quallada de les beines, i es van fer labors de manteniment en els camps.

*m) Pastures i ramaderia*

- Castelló: les pluges caigudes entre els mesos d'octubre i novembre han normalitzat la situació del proveïment d'aigua per al ramat i també de les pastures, i no caldran les aportacions extraordinàries d'aigua o alimentació per al ramat en règim extensiu.
- València: tant als Serrans com al Racó d'Ademús, les pluges caigudes durant el mes van facilitar un augment de la pastura respecte d'anys anteriors, i això va resultar favorable tant per a la ramaderia com per a l'apicultura.