

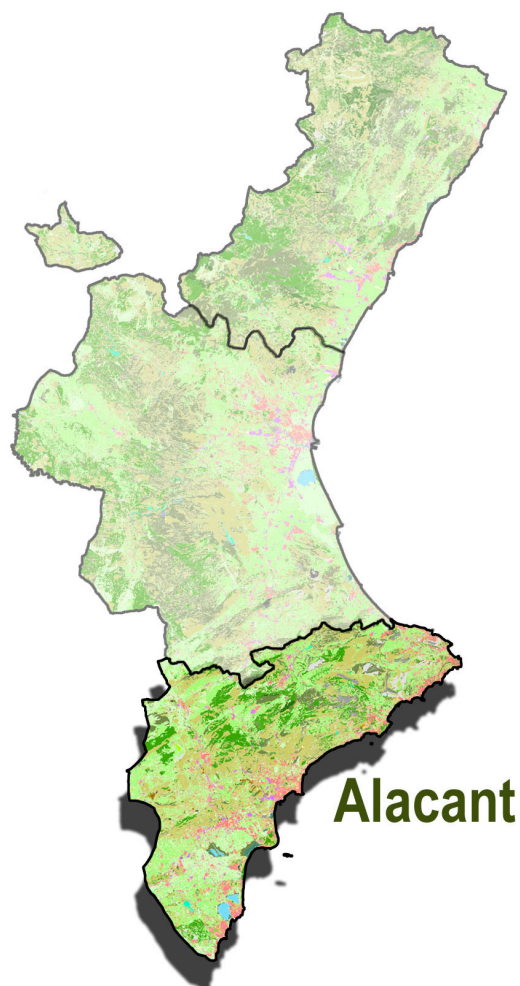


**GENERALITAT
VALENCIANA**

Conselleria d'Agricultura,
Medi Ambient, Canvi Climàtic
i Desenvolupament Rural
SOTSSECRETARIA

INFORME MENSUAL DE CONJUNTURA AGRÀRIA I SEGUIMENT DE LA SEQUERA

SETEMBRE - 2018



**ESTUDIS AGRARIS
ALACANT**



Índex

1. RESUM.....	7
2. INDICADORS AGROMETEOROLÒGICS.....	9
2.1. TEMPERATURES.....	9
2.2. PRECIPITACIONS.....	13
2.2.1. Precipitació any agrícola.....	16
2.3. VENT.....	17
2.4. RESERVA D’HUMITAT DEL SÒL.....	17
2.5. ÍNDEX DE SEQUERA.....	18
3. SITUACIÓ DELS EMBASSAMENTS I RECURSOS CIRCULANTS.....	18
3.1. XÚQUER.....	18
3.2. SEGURA.....	19
3.2.1. Transvasament Tajo-Segura.....	20
4. DANYS PUNTUALS I SEQUERA EN CULTIUS.....	21
4.1. SEQUERA.....	21
4.1.1. Situació de les pastures (NDVI).....	21
4.2. PLUGES.....	21
4.3. FAUNA SALVATGE.....	21
5. ESTAT DELS CULTIUS.....	21
5.1. CEREALS GRA.....	21
5.1.1. Cereals d’estiu.....	21
Arròs.....	22
Dacsa.....	22
5.2. TUBERCLES.....	22
Creïlla.....	22
Moniato.....	22
5.3. INDUSTRIALS.....	23
Gira-sol.....	23
5.4. FARRATGERES.....	24
Alfals.....	24
Dacsa farratgera.....	24
5.5. HORTALISSES.....	25



Carxofa.....	25
Api.....	26
Albergínia llistada.....	26
Bròcoli.....	26
Carabassa.....	27
Ceba.....	28
Ceba tendra.....	28
Xirivia.....	29
Encisam.....	29
Dacsa dolça.....	29
Nap i napicol.....	30
Cogombre d'hivernacle.....	30
Julivert, celiandre i anet.....	31
Pimentó.....	31
Tomaca.....	32
Carlota.....	33
5.6. CÍTRICS.....	34
5.6.1. La Marina Baixa.....	36
5.6.2. El Baix Segura.....	37
5.6.3. La Marina Alta.....	38
5.7. FRUITERS.....	39
Alvocat.....	39
Garrofer.....	39
Caqui.....	39
Prunera.....	40
Magraner.....	40
Pomera.....	41
Nisprer.....	42
5.8. AMETLER.....	42
5.9. VINYA DE TAULA.....	44
5.9.1. El Vinalopó Mitjà.....	44
5.9.2. La Marina Alta.....	44
5.10. VINYA DE VINIFICACIÓ.....	45



5.11. OLIVAR.....47



1. RESUM

Setembre va ser **molt càlid** en tota la província i **humit** en una gran part d'aquesta. Es va situar com el segon mes amb la temperatura mitjana més alta de la sèrie històrica des del 2006. Les precipitacions registrades van estar acompanyades de tempesta i, encara que van ser generalitzades, els valors més alts mesurats es van focalitzar en zones reduïdes del territori, especialment a la meitat sud, on es van registrar episodis superiors als 40 mm al voltant del dia 15. Aquestes pluges van augmentar notablement la disponibilitat d'aigua en les capes superficials.

Respecte a la situació dels **embassaments**, tant a la conca del Xúquer com a la del Segura, va disminuir lleugerament el nivell de recursos hídrics, amb valors entre el 20-25 % de la seua capacitat. Així mateix, en el sistema Entrepeñas-Buendía es van reduir les existències a 599 hm³ d'aigua embassada.

Pel que fa a la situació dels **cultius herbacis extensius**, en la primera setmana es va procedir a la sega de l'arròs a la zona de la Marjal de Pego, i va continuar collint-se la dacsà per a gra a les comarques del sud i es va procedir a la sega d'alfals i dacsà farratgera quan les pluges no ho van impedir.

Es va generalitzar el trasplantament i sembra dels cicles de tardor-hivern de la majoria de les **hortalisses**, especialment bròcoli, encisams, coliflors i cols. Van continuar els talls en julivert a les comarques centrals, mentre que es va procedir a l'arrencada de la majoria de plantacions de pimentó en els hivernacles de la Vega Baixa. S'ha procedit a la reposició de falles de carxofes al llarg del període.

Quant als **cítrics**, es van mantindre les aclarides de fruita en navelina, salustiana i clemenules i van continuar els tractaments contra la mosca blanca, l'aranya, el trips i la segona generació del poll roig. Es va seguir amb l'aplicació d'herbicides i van finalitzar les podes. Va finalitzar la collita de llima verna al Baix Segura i es va iniciar la de llima fina sobre *macrophila*, i es van seleccionar els calibres superiors. Així mateix, es va iniciar la collita de clemenrubí al Baix Segura i la de Marisol i Okitsu a la Marina Alta, amb un ritme una mica lent concorde amb l'interès inicial del comerç. Les previsions de collita per a la campanya 2018-2019 indiquen que s'aconseguirà a la província una collita un 30,9 % superior a la campanya del 2017/2018 i un 5,6 % superior a la del 2016/2017. Els majors increments s'esperen en el grup de les llimes, principalment verna (+69.404 t), i en el subgrup navel, en què destaca l'increment de la producció de navelines (+27.904 t) i navel tardanes (+43.058 t).

Pel que fa a la resta de **fruita**, en setembre es va procedir a la recol·lecció de pomes a l'Alt Vinalopó, amb bones perspectives de collita, i a les comarques del sud es va iniciar la recol·lecció de la magrana valenciana a principis de mes, i de la mollar a finals d'aquest. En aquesta recol·lecció



es van observar calibres una mica reduïts. Així mateix, es va collir l'**ametla** pendent en totes les zones productores, amb rendiments una mica inferiors a la normalitat, encara que hi ha una variabilitat acusada.

Va continuar la collita de **raïm de taula** al Vinalopó Mitjà i es va iniciar la de doña María a principis de mes amb una primera verema dels raïms amb més color; es va continuar la recol·lecció d'ideal i de Red Globe, iniciada a la fi d'agost, amb un ritme lent adaptat a l'interés escàs del comerç. En finalitzar el mes, pràcticament havia acabat la collita de moscatell romà a la Marina Alta, amb bons resultats.

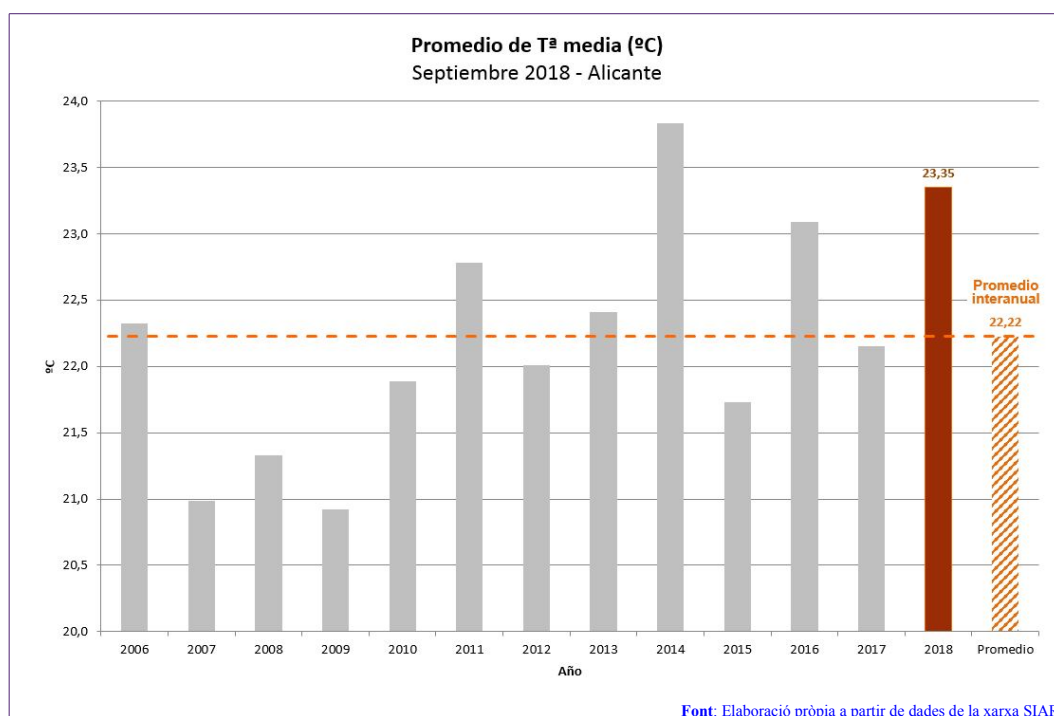
Va continuar la verema en totes les zones productores de **raïm per a vi** i va finalitzar la de les varietats blanques a principis de mes. A continuació, després de les pluges, va començar la de les varietats negres primerenques, que estaven pràcticament collides en acabar el mes. La varietat monestrell, majoritària a la província, serà veremada entorn del 10 d'octubre, i s'espera una bona campanya en general.



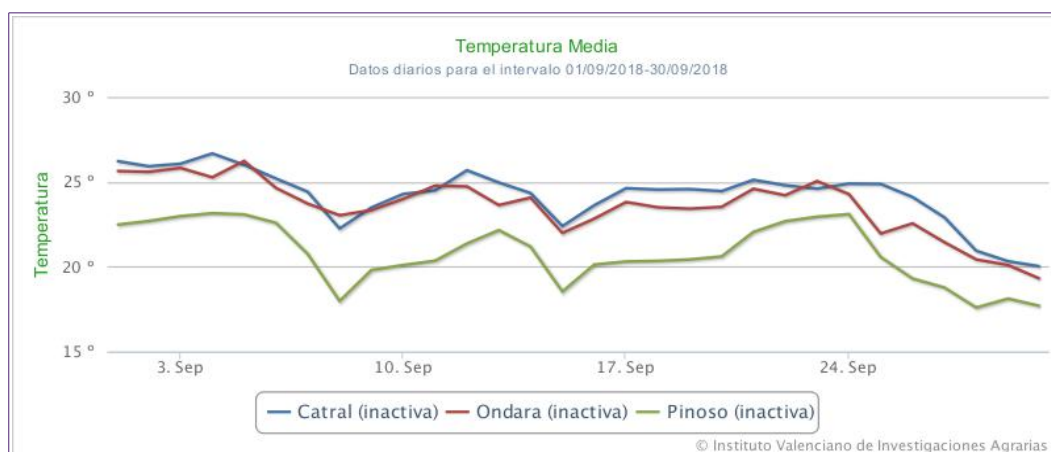
2. INDICADORS AGROMETEOROLÒGICS

2.1. TEMPERATURES¹

El mes de setembre ha sigut el segon mes més càlid de la sèrie històrica des del 2006, ja que s'ha registrat una temperatura mitjana de 23,35 °C, la qual cosa representa 1,13 °C per damunt de la mitjana interanual d'aquesta sèrie.



La temperatura mitjana del mes va anar descendint lleugerament des de l'inici d'aquest, i va ser més brusca la baixada de temperatures en l'última setmana.

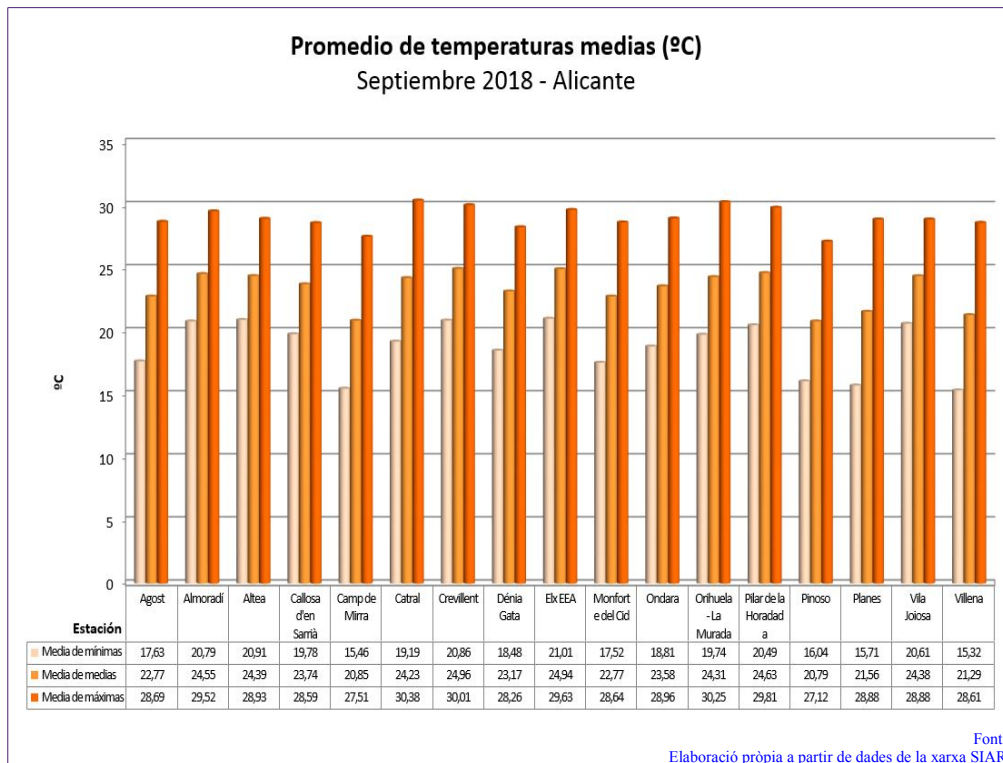


¹ Des del mes d'agost de 2018 l'estació de la xarxa SIAR de Callosa d'en Sarrià (malla) no es té en compte per a calcular la mitjana provincial.



Les temperatures més altes es van registrar entorn de la primera setmana i del dia 23, en què es van apropar als 35 °C en punts com Planes i Orihuela.

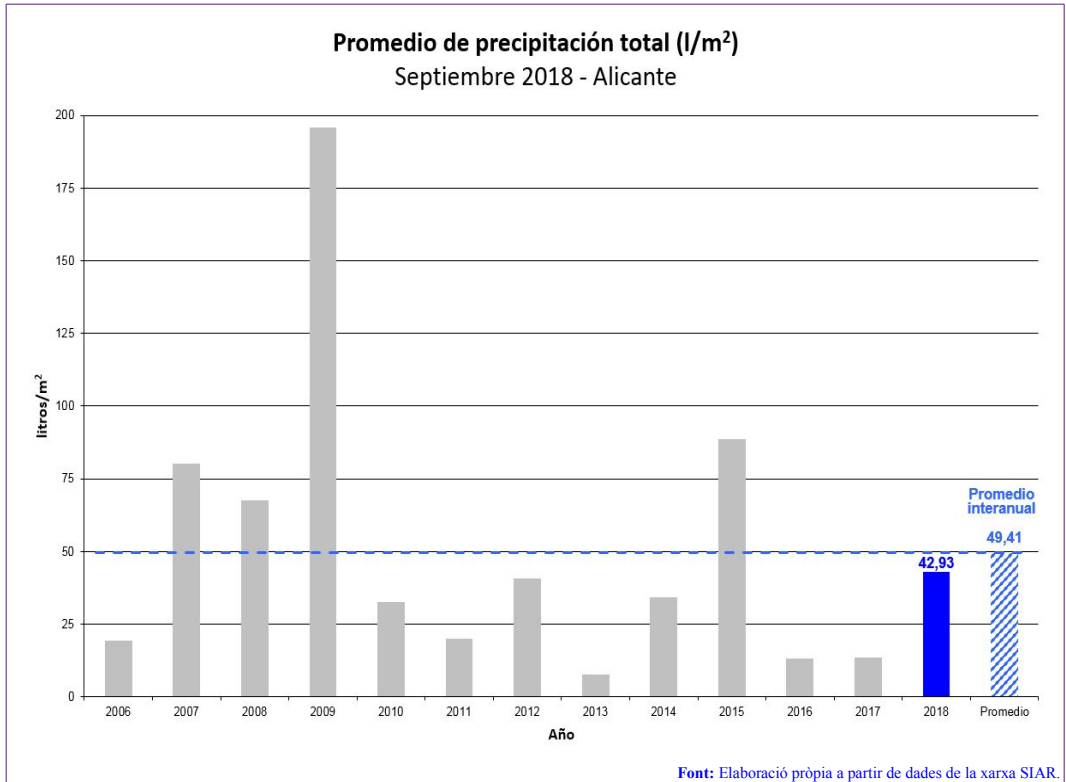
La temperatura mitjana de les màximes no va superar els 31 °C en cap de les estacions, i la mitjana de les mínimes no va baixar dels 15 °C. Les estacions de Villena i Altea van ser les de major i menor interval tèrmic respectivament, com es pot apreciar en el gràfic següent.



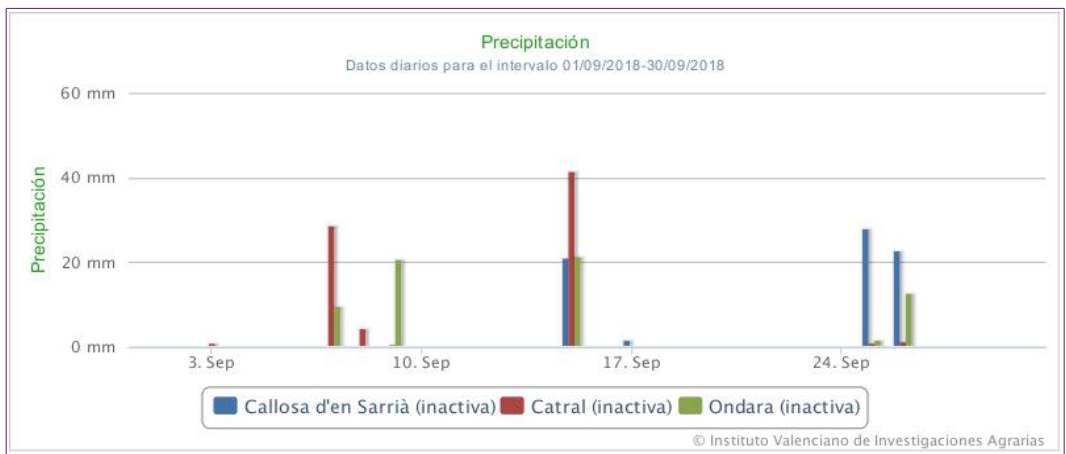
2.2. PRECIPITACIONS²

La mitjana de precipitacions de setembre a la província ha sigut de 42,93 l/m², la qual cosa suposa un 13 % per davall de la mitjana interanual. Les pluges registrades s'han caracteritzat per ser localment fortes i, en alguns casos, molt fortes.

² Des del mes d'agost del 2018, l'estació de la xarxa SIAR de Callosa d'en Sarrià (malla) no es té en compte per a calcular la mitjana provincial.



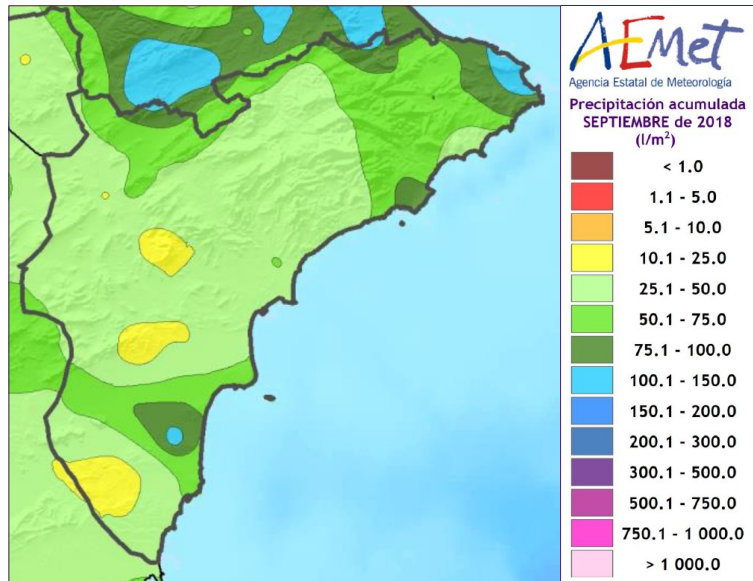
La distribució temporal en les tres estacions de la xarxa SIAR que major acumulació de pluja van registrar es reflecteix en el gràfic següent:



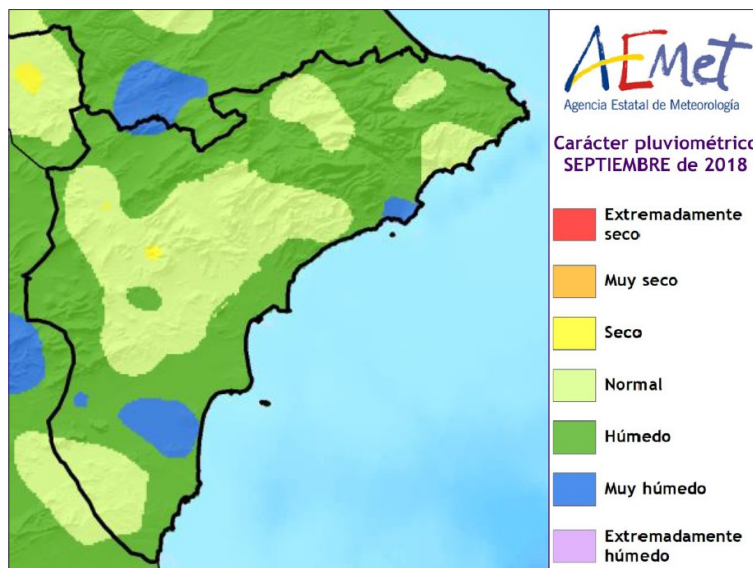
Les pluges més generalitzades i intenses es van produir el dia 15 de setembre, i va ser de caràcter *molt fort* a Catral, amb 41,58 l/m²; mentre que a Elx i a Pilar de la Horadada van ser de caràcter *fort*, ja que s'hi van recollir 29,20 i 26,27 l/m² respectivament. El dia 7 les precipitacions més importants es van localitzar a la meitat sud del territori. A Catral es van obtenir 28,71 l/m² i a Rojales van destacar els 62,6 l/m² mesurats en dues hores i mitja (segons AEMET), mentre que la quantitat acumulada en 6 mesos ha sigut de 50,8 l/m². Així mateix, el dia 25 es va produir un altre



episodi de pluges esteses pel nord-oest de la província, en què es van recollir 28 l/m² a Callosa d'en Sarrià.



En el mapa següent s'observa com, en relació amb normalitat en cada punt, setembre va resultar un mes humit en pràcticament la meitat del territori, molt humit en zones molt concretes i normal en la resta.

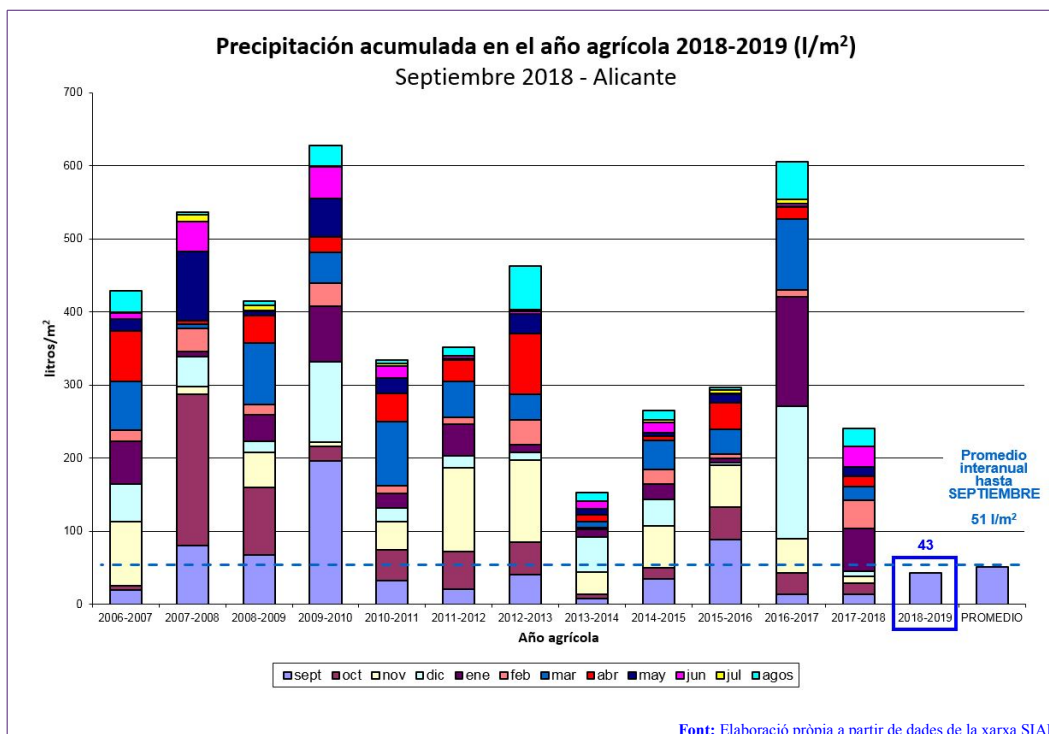




Estació	Precipitació total (l/m ²)	Eto (l/m ²)
Agost	26,53	105,18
Almoradí	29,75	104,31
Altea	31,82	103,52
Callosa d'en Sarrià	73,00	77,12
Camp de Mirra, el	52,34	112,32
Catral	79,40	98,96
Crevillent	25,02	107,39
Dénia Gata	37,14	94,54
Elx EEA	36,80	113,89
Monforte del Cid	25,47	104,43
Ondara	66,67	96,87
Orihuela - La Murada	63,36	107,65
Pilar de la Horadada	36,62	98,62
Pinós, el	47,16	106,25
Planes	35,33	90,51
Vila Joiosa, la	35,57	107,58
Villena	27,86	115,90

Font: Elaboració pròpia a partir de dades de la xarxa SIAR.

2.2.1. Precipitació any agrícola



Font: Elaboració pròpia a partir de dades de la xarxa SIAR.

L'any agrícola s'inicia amb una precipitació acumulada al llarg del mes molt propera a la mitjana (5,1 l/m²) de la sèrie històrica, amb 43 l/m² recollits.

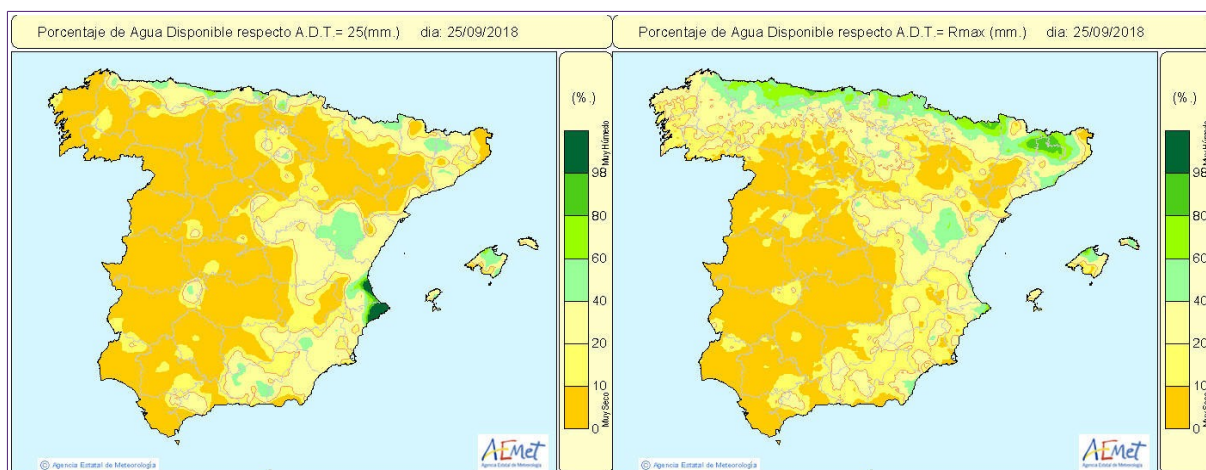
2.3. VENT

Estació	Velocitat mitjana (km/h)	Ratxa màxima (km/h)
Agost	4,67	31,97
Almoradí	3,68	21,20
Altea	3,85	26,89
Callosa d'en Sarrià	1,56	16,97
Camp de Mirra, el	6,11	38,05
Catral	2,83	41,08
Crevillent	3,59	28,66
Dénia Gata	3,71	28,26
Elx EEA	4,73	25,46
Monforte del Cid	4,58	42,41
Ondara	3,06	32,54
Orihuela - La Murada	4,21	23,60
Pilar de la Horadada	1,82	16,58
Pinós, el	5,31	32,33
Planes	2,64	23,07
Vila Joiosa, la	3,91	28,01
Villena	7,71	33,84

Font: Elaboració pròpia a partir de dades de la xarxa SIAR.

2.4. RESERVA D'HUMITAT DEL SÒL¹

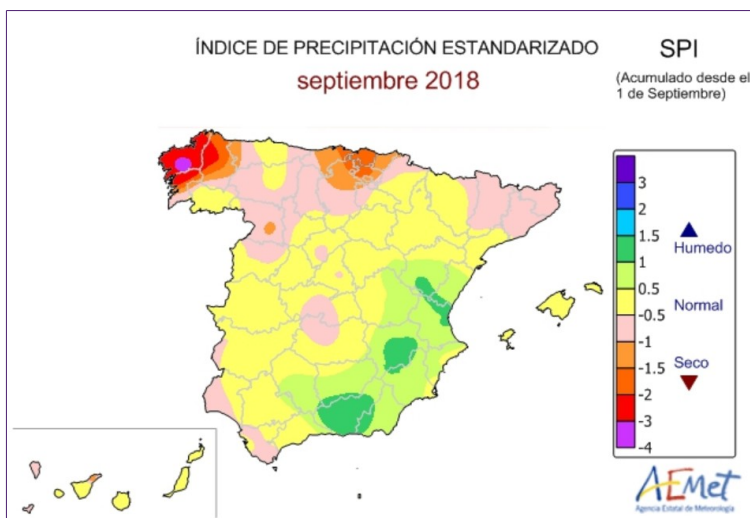
Les precipitacions acumulades han afavorit la reserva d'humitat del sòl. A 25 de setembre, el percentatge d'aigua disponible per a les plantes (AD) respecte a l'aigua total disponible (ADT) es va situar entre el 20 i el 40 % en la capa superficial en la major part del territori, amb valors superiors al 40 % a la Marina Alta i Baixa i part d'el Comtat-l'Alcoià. Així mateix, la disponibilitat en les capes inferiors es va elevar respecte al mes anterior. En el nord-est de la província es van observar valors entre el 20 i el 40 % i en la resta entre el 10 i el 20 %.





2.5. ÍNDEX DE SEQUERAⁱⁱ

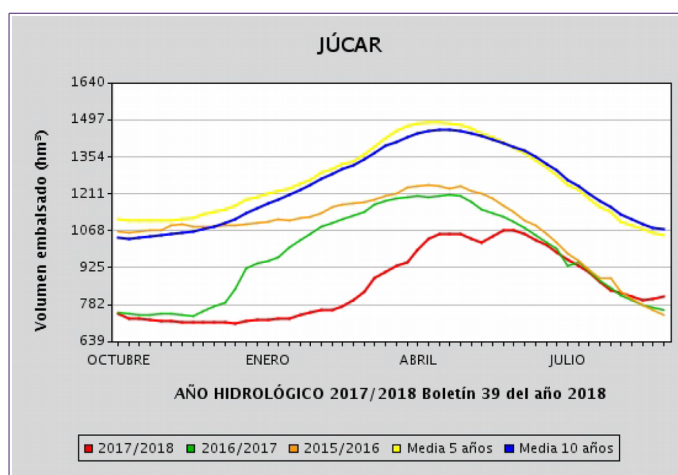
L'índex de precipitació estandaritzat (SPI) ha millorat respecte al mes d'agost, ja que se situa en valors entre -0,5 i 0,5 vegades la desviació estàndard respecte a la normalitat en tota la província.



3. SITUACIÓ DELS EMBASSAMENTS I RECURSOS CIRCULANTS

3.1. XÚQUER

Capacitat total (hm ³)	Embassament a: 24/9/18 (hm ³)	% s/capacitat total
3189	811	25,4



Font: Butlletí hidrològic núm. 39. MAPAMA

La reserva, a 1 d'octubre, dels embassaments del Xúquer situats a la província es detalla a continuació:

EMBASSAMENT	Capacitat (hm ³)	Embassament (hm ³)	% s/total	Variació (hm ³) vs. 24/09/18
<i>Sistema Marina Baixa</i>				
AMADÒRIO	15,8	3,45	21,79 %	-0,01
EL CASTELL DE				
GUADALEST	13,0	5,29	40,73 %	-0,10
<i>Sistema Serpis</i>				
BENIARRÉS	27,0	8,12	30,06 %	-0,05

Font: Informe de l'estat dels embassaments de 01/10/2018. CHJ (Confederació hidrogràfica del Xúquer)

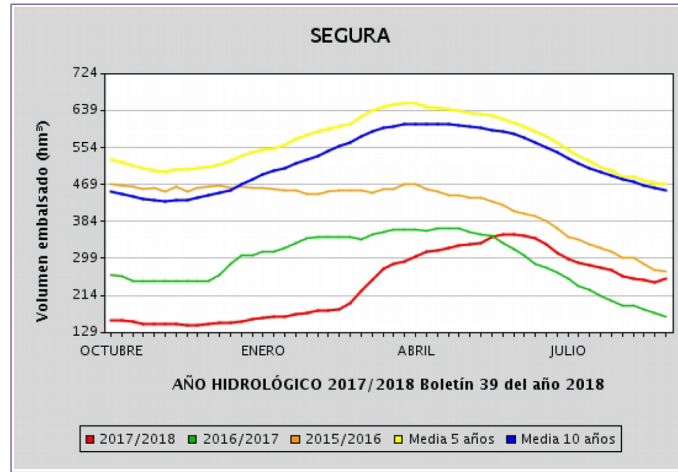
Els índexs de sequera per a cadascun dels sistemes del Xúquer es recullen en la taula següent;ⁱⁱⁱ en el sistema de la Marina Alta l'escenari s'eleva a emergència, mentre que la resta dels sistemes de la província no han variat.



3.2. SEGURA

El volum d'aigua, a 24 de setembre, en els embassaments del sistema del Segura es mostra en la taula següent, i l'evolució d'aquest volum, en diferents períodes, queda representat en la gràfica.

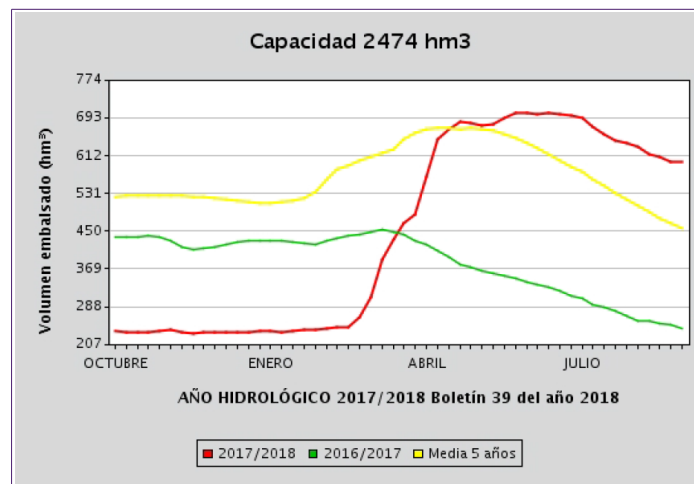
Capacitat total (hm ³)	Embassament a: 24/9/18 (hm ³)	% s/capacitat total
1140	252	22,2



Font: Butlletí hidrològic núm. 39. MAPAMA

3.2.1. Transvasament Tajo-Segura

Les existències a 24 de setembre del conjunt d'embassaments *Entrepeñas-Buendía* es van situar un 31 % per damunt de la mitjana dels últims cinc anys, amb un volum de 599 hm³.



Font: Butlletí hidrològic núm. 39. MAPAMA

Cal indicar que, el dia 10, es va publicar l'Ordre TEC/931/2018, per la qual s'autoritza un transvasament des dels embassaments d'Entrepeñas-Buendía, a través de l'aqüeducte Tajo-Segura, a raó de 20 hm³ per al mes de setembre de 2018.



Així mateix, cal ressenyar que, el dia 29, es van publicar en el BOE els reials decrets³ que prorroguen fins al setembre del 2019 la situació de sequera declarada per a les conques del Xúquer i del Segura.

4. DANYS PUNTUALS I SEQUERA EN CULTIUS

4.1. SEQUERA

Encara que el balanç hídric del mes va millorar la situació de la majoria dels cultius, tant en el seu desenvolupament vegetatiu com, si s'escau, en l'engreixament del fruit, es van continuar observant símptomes d'estrés hídric en els cirerers en algunes zones com la Marina Alta.

4.1.1. Situació de les pastures (NDVI)^{iv}

El mes de setembre no cal fer referència a la situació de les pastures en funció de l'índex de vegetació, perquè la cobertura de l'assegurança de compensació per pèrdua de pastures d'Agroseguro, per a l'àmbit de la Comunitat Valenciana, va des de l'1 d'octubre fins al 30 de juny.

4.2. PLUGES

Les pluges esdevingudes a meitat de mes al Vinalopó Mitjà han originat incidències de unglà, amb el consegüent augment de podridures en els raïms de les parcel·les pendents de veremar. Els danys pendents estan en espera d'estimació.

4.3. FAUNA SALVATGE

Es va seguir reportant incidències per fauna salvatge en diversos punts de la província, que estan provocant pèrdues en collites i danys en plantacions i equipament.

5. ESTAT DELS CULTIUS

5.1. CEREALS GRA

5.1.1. Cereals d'estiu

³ Reial decret 1209/2018, de 28 de setembre, pel qual es prorroga la situació de sequera declarada per a l'àmbit de la Confederació Hidrogràfica del Xúquer pel Reial decret 355/2015, de 8 de maig, pel qual es declara la situació de sequera en l'àmbit territorial de la Confederació Hidrogràfica del Xúquer i s'adopten mesures excepcionals per a la gestió dels recursos hídrics.

Reial decret 1210/2018, de 28 de setembre, pel qual es prorroga la situació de sequera declarada per a l'àmbit territorial de la Confederació Hidrogràfica del Segura pel Reial decret 356/2015, de 8 de maig, pel qual es declara la situació de sequera en l'àmbit territorial de la Confederació Hidrogràfica del Segura i s'adopten mesures excepcionals per a la gestió dels recursos hídrics.



- **Arròs**

En la primera setmana es va procedir a la sega de l'arròs en la zona de la Marjal de Pego-Oliva, i es van obtenir rendiments inferiors als normals, entre altres factors, per la incidència de piriculària.



Sega d'arròs a Pego. OCA Marina Alta

- **Dacsa**

Va continuar la recol·lecció de dacsa per a gra, al llarg del mes, al Baix Segura i al Baix Vinalopó.

5.2. TUBERCLES

- **Creïlla**

Les sèmbrs de creïlla de verdete, tant al Baix Segura com al Baix Vinalopó, han continuat duent-se a terme. Encara que es van veure interrompudes per les pluges que es van produir entorn dels dies 7 i 15, el ritme de la sembra va ser bo.

- **Moniato**

Al Baix Segura van continuar les arrancades de moniato roig i blanc per a fresc, i es va iniciar, així mateix, l'arrancada dels destinats a la indústria en el cas del roig. A l'Alt Vinalopó s'observen noves zones de cultiu amb un desenvolupament normal.



Moniato a Villena.

5.3. INDUSTRIALS

- **Gira-sol**

Va continuar el desenvolupament del cultiu en les zones del nord de la província amb una variabilitat en la fenologia entre la floració i la maduració del fruit segons l'època de sembra.



Gira-sol a Alcoi.



5.4. FARRATGERES

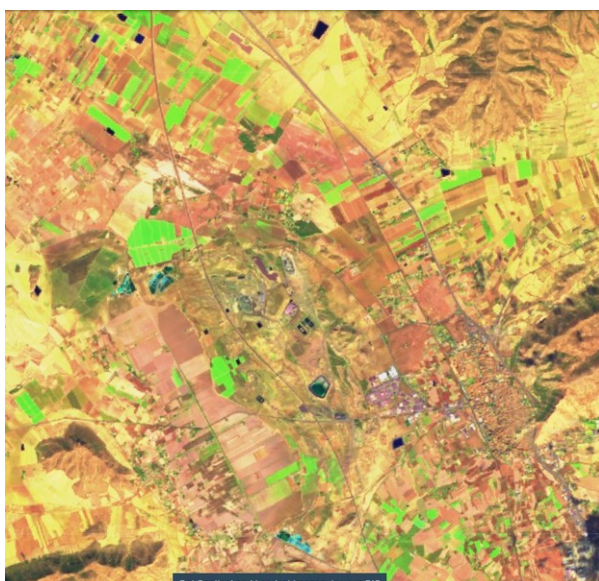
- **Alfals**

Al Baix Segura, es van iniciar les sembres de tardor, afavorides en el cas d'aquelles que es van dur a terme abans de les pluges. Han continuat al llarg del mes les labors de sega, interrompudes per les pluges que han impedit les tasques d'assecat i fenificat.

- **Dacsa farratgera**

Van continuar els talls de la dacsa farratgera durant el mes al Baix Segura.

5.5. HORTALISSES



Zones horticoles al voltant de Villena. Observació de Sentinel.
Passada del 28/09/2018



Cultius arboris i terra de labor preparada per a horticoles al voltant de San Miguel de Salinas. Observació infraroig de Sentinel, bandes 8,4,3. Passada del 23/09/2018

- **Carxofa**

Es va dur a terme la reposició de les falles, tant en les plantacions de soques com en les de llavors. Les altes temperatures de final de mes, juntament amb la humitat abundant, han originat un augment de les falles respecte a campanyes anteriors.



Carxofa amb encoixinament a Orihuela.



Carxofa a San Miguel de Salinas. OCA Baix Segura.

- **Api**

A l'Alt Vinalopó, va continuar la recol·lecció i es van presentar problemes puntuals de cercosporiosi per la combinació d'una alta humitat i d'una alta temperatura.

- **Albergínia llistada**

En el cas del cultiu a l'aire lliure al Baix Vinalopó, la disponibilitat en els successius talls van disminuir al llarg del mes, ja que la campanya va anar finalitzant. Així mateix, el calibre dels fruits va anar reduint-se gradualment des dels G, que van predominar a principis de mes, fins als M i P al

final. La qualitat i coloració es va mantindre en general. A mitjan mes es van iniciar els primers talls en hivernacle, amb fruits de bona qualitat i un predomini del calibre M.

La situació va ser similar al Baix Segura, on les plantacions es van anar esgotant i al llarg del mes es va reduir gradualment la disponibilitat del producte, que va tindre en els últims dies una baixa qualitat i una escassa coloració.

- **Bròcoli**

Es van generalitzar els trasplantaments en tota la província al llarg del mes, que es van iniciar abans a l'Alt Vinalopó.



Bròcoli a Villena.



Plantació de bròcoli a Orihuela.



Plantació de bròcoli a Villena

- **Carabassa**

Va continuar durant tot el mes la collita de carabassa de cacauet a les comarques del sud, amb una lleugera reducció de la grandària de les peces en els últims talls. A la zona d'Ibi-Castalla es va procedir a la recol·lecció de les plantacions de carabassa per a cabell d'àngel i carabassat. Així mateix, en la resta de l'Alt Vinalopó va continuar la collita de les carabasses de cacauet i de les redones del tipus de rostir fins a final de mes.



Carabassa cabell d'àngel. Castalla.



Recol·lecció de carabassa per a carabassat a l'Alt Vinalopó.

- **Ceba**

Durant el mes es van realitzar els trasplantaments de les grans finques del Baix Segura i del Baix Vinalopó, i es van continuar, així mateix, les sembres iniciades a l'agost al Vinalopó Mitjà.



Ceba. Vinalopó Mitjà.

- **Ceba tendra**

S'ha iniciat la plantació de la ceba tendra en les finques de la zona d'Agost que habitualment conreen aquest cultiu.



Ceba tendra a Agost. Secció d'estudis d'Alacant.

- **Xirivia**

A l'Alt Vinalopó, va continuar la recol·lecció.

- **Encisam**

Es van realitzar trasplantaments dels cicles de tardor-hivern en totes les comarques productores.

- **Dacsa dolça**

Es va iniciar l'activitat de tall de dacsa dolça al Baix Segura, alhora que continuava el desenvolupament de les plantacions més retardades.



Dacsa a Orihuela.



Dacsa dolça a Pilar de la Horadada. OCA Baix Segura.

- **Nap i napicol**

Va continuar el desenvolupament de les plantacions pendents de collir a l'Alt Vinalopó. Van continuar les incidències d'arrels picades per la mosca de la col, i es va observar un repunt de mosca blanca i d'erugues que van provocar danys a les fulles.



Nap a Villena.

- **Cogombre d'hivernacle**

Al Baix Vinalopó, els talls procedents de noves plantacions van augmentar progressivament de forma paral·lela a l'augment de les temperatures, per la qual cosa es va disposar de producte de



bona qualitat i grandària en general. Al Baix Segura, va continuar una bona disponibilitat de tall i es va mantindre una qualitat òptima.

- **Julivert, celiandre i anet.**

Durant tot el mes es va continuar la sembra al Baix Segura. Es va observar un augment notable de la superfície dedicada a aquests cultius, especialment al Vinalopó Mitjà, on es van realitzar talls durant tot el mes.



Julivert al Vinalopó Mitjà.



Tal de Julivert al Vinalopó Mitjà.

- **Pimentó**

Pimentó Lamuyo

Va finalitzar la campanya en la majoria dels hivernacles del sud de la província i es van fer les labors d'arrencada i desinfecció del sòl.

Pimentó italià

Durant el mes va anar disminuint la disponibilitat de pimentó al Baix Vinalopó i al Baix Segura, i va augmentar la proporció de fruits arquejats i de xicoteta grandària. A final de mes, la recol·lecció ja s'havia finalitzat.

Pimentó Califòrnia

Va anar finalitzant igualment la campanya de forma progressiva al Baix Segura fins a final de mes; es va destinar una major proporció dels rojos i grocs a la indústria, que van presentar poca disponibilitat de calibres G, amb una qualitat deficient.



Pimentó a Pilar de la Horadada. OCA Baix Segura

Nyora per a pebre roig i altres especialitats

A les comarques del sud s'ha realitzat la recol·lecció de nyora que tradicionalment s'ha sembrat a l'àrea de Guardamar del Segura, així com successius passes a les plantacions destinades a nyora per a pebre roig i pebre picant. A l'Alt Vinalopó, a final de mes han començat les passades en les plantacions destinades a pebre roig.



Pimentó per a pebre roig. Villena

• Tomaca

Tomaca costellada d'hivernacle

Va continuar la recol·lecció al Baix Vinalopó, amb predomini dels calibres més grans (GG fins a meitat de mes, quan van començar a baixar els calibres) i amb el manteniment, en general, d'una bona qualitat. Al Baix Segura, no obstant això, la disponibilitat de tall ha sigut molt baixa, amb predomini dels calibres mitjans i abundància dels fruits amb bona coloració.



Tomaca Daniela

Durant el mes va haver poca disponibilitat de producte del Baix Vinalopó per l'esgotament de les plantacions més velles, cosa que va fer que en baixara progressivament la qualitat i que predominaren els calibres mitjans, en detriment dels grans.

Tomaca llisa

Es va donar una situació similar a la de la tomaca Daniela al Baix Vinalopó i el Baix Segura, amb poca disponibilitat de producte per a tall en les plantacions ja avançades, de manera que, en general, els calibres van ser baixos i les tomaques amb bona coloració, abundants.

Tomaca Mutxamel

En l'escassa superfície restant dedicada a aquesta varietat al Baix Vinalopó, es va continuar recol·lectant una tomaca d'un bon calibre (calibres G i GG) i d'una qualitat acceptable.

Tomaca pera

La grandària i la consistència dels fruits procedents de les plantacions restants de les comarques del sud van disminuir fins a finalitzar la campanya a mitjan mes.

• **Carlota**

A l'Alt Vinalopó, va continuar la recol·lecció. S'han dut a terme tractaments preventius contra l'alternària.



Carlota a Villena. Secció d'estudis d'Alacant.



5.6. CÍTRICS

El 18 de setembre es va presentar l'aforament de la collita per a la campanya 2018/2019 realitzat per la Conselleria d'Agricultura. Les previsions de collita⁴ per a aquesta campanya indiquen que s'aconseguirà a la província una collita entorn de 760.000 tm de cítrics, la qual cosa indica que serà un 30,9 % superior a la de la campanya 2017/2018 i un 5,6 % superior a la de la campanya 2016/2017. La producció de taronges s'estima en unes 287.565 tm, la de mandarines en 144.220 tm i la de llimes en 324.628 tm. Els majors increments s'esperen en el grup de les llimes, principalment en la varietat verna (+69.404 t), i en el subgrup navel, en què destaca l'increment de la producció de navelines (+27.904 t) i de navel tardanes (+43.058 t).

COMPARACION CON EL BALANCE CAMPAÑA 2017/2018			
ALICANTE			
	Septiembre 2018		
	Balance 2017/2018 t	Aforo 2018/2019 t	VARIACION Porcentual
Satsumas tempranas	4.283	5.314	24,1
Satsumas tardías	1.371	2.522	84,0
SUBGRUPO SATSUMAS	5.654	7.836	38,6
Clementinas tempranas	19.081	30.870	61,8
Clementinas media temporada	18.684	20.814	11,4
Clementinas tardías	1.222	1.278	4,6
SUBGRUPO CLEMENTINAS	38.987	52.962	35,8
SUBGRUPO MANDARINOS E HIBRIDOS	70.221	83.422	18,8
TOTAL MANDARINAS	114.862	144.220	25,6
Navels tempranas	48.163	76.067	57,9
Navels media temporada	11.672	11.262	-3,5
Navels tardías	114.812	157.870	37,5
SUBGRUPO NAVEL	174.647	245.199	40,4
Blancas tempranas	7.135	7.552	5,8
Blancas tardías	33.126	32.322	-2,4
SUBGRUPO BLANCAS	40.261	39.874	-1,0
SUBGRUPO SANGUINAS	745	2.492	234,5
TOTAL NARANJA DULCE	215.653	287.565	33,3
Limón Verna	47.296	116.700	146,7
Limón Fino	198.159	207.928	4,9
GRUPO LIMONES	245.455	324.628	32,3
TOTAL LIMONES	245.455	324.628	32,3
TOTAL POMELOS	7.570	7.600	0,4
TOTAL OTROS CÍTRICOS	0	0	
TOTAL NARANJO AMARGO	0	0	
TOTAL	583.540	764.013	30,9

Font: Conselleria d'Agricultura, Medi Ambient, Canvi Climàtic i Desenvolupament Rural.

4 La previsió oficial de la collita de cítrics per a la Comunitat Valenciana es pot consultar a la web de la CAMACDDR en http://www.agroambient.gva.es/documents/162218839/163614536/informe+Aforament18_19defv6.pdf/5febdcfe-0e39-479c-9fd3-7e5dd27d00af

5.6.1. La Marina Baixa

Van continuar els regs i abonats tant en taronges com en mandarines. En el cas de llimera, es van fer les primers passades a la varietat fina per a desverdiment.



Llimera a la Marina Baixa. OCA.



Clementiner a la Marina Baixa. OCA.

5.6.2. El Baix Segura

Clemenrubí

A mitjan mes van començar els primers talls de les plantacions amb fruita més avançada pel que fa a la coloració en les zones més primerenques, realitzats en alguns casos amb fulla. En general, la fruita presenta poc calibre.



Clemenrubí a San Miguel de Salinas.

Llima fina

A mitjan mes es van iniciar els primers talls de llima fina 95, la més avançada, que s'ha destinat, sobretot, a les cambres de desverdiment durant un període de 6 o 7 dies per a concloure la coloració de la pell. El comerç està interessat en la recol·lecció a un tall, per a aconseguir les grandàries demandades, al voltant del calibre 60 o superiors.



Llima fina 95 sobre macrophylla a San Miguel de Salinas.

Llima verna tardana

Va finalitzar la campanya en les dues últimes setmanes del mes, amb calibres reduïts i una baixada generalitzada de la qualitat.

5.6.3. La Marina Alta

Es van mantindre les aclarides de fruita en navelina, salustiana i clemenules, i van continuar els tractaments⁵ contra la mosca blanca, l'aranya *tetranychus* o aranya roja, l'aranya *orientalis*, el trips de l'orquídia i la segona generació del poll roig. A final de mes es van iniciar els tractaments preventius contra l'alternària en fortuna. Es va seguir amb l'aplicació d'herbicides i van finalitzar les podes.

Marisol

Es van iniciar les primers passades a un ritme lent, ja que el comerç mostrava escàs interès a comprar i addicionalment la maduració ha anat retardada.

5 L'evolució de la situació fitosanitària i els avisos de tractaments contra plagues es poden seguir des de l'apartat de sanitat vegetal de la web de la Conselleria d'Agricultura, Medi Ambient, Canvi Climàtic i Desenvolupament Rural:
<http://www.agroambient.gva.es/web/agricultura/avisos-de-tratamientos>

Iwasaki

Va continuar la recol·lecció d'aquesta varietat a un ritme molt lent per l'escàs interès de compra per part del comerç. En l'última setmana, la fruita presentava una maduresa i coloració òptimes; malgrat això quedava un nombre important de parcel·les per recol·lectar.

Okitsu

Es va iniciar la campanya d'aquesta varietat en la segona setmana amb un ritme de recol·lecció molt lent a causa de l'escàs interès del comerç; en les primeres passades es va agafar fruita de calibres superiors als 54 mm.



Okitsu. Marina Alta.

5.7. FRUITERS

• Alvocat

A la Marina Baixa va predominar l'engreixament dels fruits, afavorit per les pluges, de manera que en les zones més primerenques estava a punt de començar la recol·lecció de la varietat Hass. La producció es preveu irregular. A la Marina Alta s'observa un bon desenvolupament i un bon estat vegetatiu.

• Garrofer

A mitjan mes es va iniciar la recol·lecció de les baines a la Marina Alta, i es va desenvolupar igualment a la Marina Baixa durant tot el mes. Simultàniament s'ha produït l'aparició d'inflorescències.

• Caqui

Durant el mes es va donar el viratge de color a les comarques productores. A la Marina Baixa es va observar una incidència de ceratitís.



Caqui. OCA la Marina Baixa.

- **Prunera**

Va continuar la recol·lecció de prunes de setembre del tipus Rubi, que van tindre una maduració lenta, amb una bona qualitat i una bona consistència.

- **Magraner**

A meitat de mes va finalitzar la recol·lecció de la varietat **Smith** al Baix Segura. En la mateixa data va finalitzar la recol·lecció de la varietat **acco** al Baix Vinalopó, amb una reducció del ritme de tall i el predomini de magrana d'escassa grandària (aproximadament, un 45 % dels fruits del calibre 20). Van continuar els problemes d'alternària. Quant a la varietat **valenciana**, es van iniciar els talls en la mateixa setmana a un bon ritme, tant al Baix Vinalopó com al Baix Segura, tot i que el producte es va destinar majoritàriament a cambra frigorífica, ja que la demanda va ser escassa. El color extern de la fruita va anar millorant progressivament, encara que li va faltar color intern. El calibre predominant va ser el 14. A la fi de mes es feien ja els últims talls per a finalitzar la campanya en les zones més primerenques.



Magrana acco a Elx.



Magrana mollar a Albaterra. OCA Baix Segura.



- **Pomera**

Tant a l'Alcoià i a el Comtat com a l'Alt Vinalopó, a principis de mes va finalitzar la recol·lecció de la **Royal Gala**, amb un increment de coloració de la pell i calibres superiors a 65mm. D'altra banda, a finals de mes va finalitzar la recol·lecció de golden, amb una qualitat de fruita òptima i unes grandàries entorn de 75 mm. Es va iniciar la recol·lecció de **Starking** a mitjan mes i, encara que es va veure interrompuda per les pluges, en finalitzar el mes s'havia recol·lectat el 25 % de la fruita, amb una bona coloració i una bona grandària. En general, els rendiments han sigut òptims i la qualitat bona.



Pomera Alt Vinalopó.

- **Nisprer**

Les tasques es limiten a l'eliminació d'herbes, amb la floració iniciada i afavorida per la pràctica de la inducció de l'estrés hídric.



Nispro a Callosa d'en Sarrià. OCA la Marina Baixa.

5.8. AMETLER⁶

Va continuar la recol·lecció d'ametles en les zones més tardanes, amb la confirmació del fort descens de producció en les zones que es van veure afectades per les gelades, especialment pel que fa a les varietats de floració més primerenca, com ha sigut el cas de la marcona i llargueta a l'Alt Vinalopó, les quals, segons zones, podrien assolir descensos de fins al 80 %. En la resta de varietats en aquesta mateixa zona, com la guara, la Marta, l'Antonieta, la marinada o la penta, els rendiments per hectàrea han patit un descens respecte a la collita passada, però en una quantia molt menor. Existeix en aquesta comarca una preocupació creixent per l'afecció de la vespa de l'ametler, per la qual cosa són necessàries les pràctiques culturals que reduïsquen la incidència de la plaga, com ara eliminar els fruits afectats que no han caigut de l'arbre per a impedir que la larva s'alimente i emergisca a la primavera.

Al Vinalopó Mitjà, a finals del mes de setembre, va finalitzar la recol·lecció, que es va iniciar a mitjan agost. El balanç inicial llança un resultat lleugerament negatiu, amb una mica menys de collita respecte a l'anualitat anterior (-10 %), i un menor rendiment en llavor (al voltant del 25 % de mitjana). L'elevat contingut d'humitat derivat de les pluges d'agost ha penalitzat el preu al productor.

Així mateix, en el cas de Baix Segura es confirma un fort descens de la collita, de fins a un 70-80 %, especialment en els secans, amb fruits d'escassa grandària i deterioració de la qualitat per presència de moniliosi. En aquesta mateixa zona, els secans de la qual es van veure fortament afectats pel dèficit hídric d'anys anteriors, s'observa una millora de l'estat vegetatiu de l'arbratge en

⁶ La informació específica i actualitzada sobre la situació de la *Xylella fastidiosa* pot consultar-se en: <http://www.agroambient.gva.es/ca/web/agricultura/xylella-fastidiosa>



general, encara que hi ha un percentatge important de plançons reposats que tenen una evolució molt precària per la irregularitat de les precipitacions i el tipus de sòl d'algunes zones.

A les comarques litorals, encara que s'ha observat un lleuger descens de la collita, els rendiments són acceptables en general, amb lleugers descensos (4-5%) en algunes varietats com la guara.



Falles ametler secà. OCA Baix Segura



Recol·lecció . OCA Vinalopó Mitjà.

5.9. VINYA DE TAULA

5.9.1. El Vinalopó Mitjà

Va començar la recol·lecció de **doña María** a principis de mes amb un primer tall dels raïms amb més color, i va continuar amb ritme lent per la falta d'interès del comerç. Les afeccions per podridura van anar augmentant al llarg del període, de manera que es va accelerar el ritme de recol·lecció en la segona quinzena. En finalitzar el mes, es va arribar al 50 % de la collita recol·lectada, amb els danys per podridura llavors ja més frenats, a causa de la baixada de temperatures .

Va continuar la recol·lecció d'**ideal**, iniciada a la fi d'agost, amb un ritme lent, adaptat a l'interès escàs del comerç, encara que amb un producte de bona qualitat. A mitjan mes van aparèixer lesions de unglia i les podridures consegüents, cosa que va accelerar el ritme de recol·lecció fins a situar-se en el 40 % en l'última setmana. En aquest període, els minvaments per granulla arribaven al 23-25 %.

Igualment, va continuar la recol·lecció de **Red Globe**, amb un ritme similar a la ideal per les mateixes circumstàncies. Es va tallar un producte de qualitat, que a mitjan mes va presentar alguns problemes de podridura, però que en general presentava bona demanda a la fi de mes, quan es va accelerar el procés de recollida per a acabar amb un 55 % del producte recol·lectat i uns minvaments per granulla entorn del 25-30 %.



Raïm de taula. Vinalopó Mitjà.

5.9.2. La Marina Alta

Va continuar durant tot el mes la recol·lecció de moscatell romà, amb un producte de bona qualitat i grandària per a fresc. La campanya va finalitzar en l'última setmana, en què va continuar recol·lectant-se el moscatell per a l'elaboració de vi, amb els raïms de pitjor qualitat.

5.10. VINYA DE VINIFICACIÓ

A l'Alt Vinalopó, va finalitzar a principis de mes la verema de les varietats blanques (macabeu, moscatell, chardonnay i sauvignon blanc), que van presentar una graduació de 11-12° de mitjana.

Després de les pluges, es va procedir a la recol·lecció de les varietats negres més primerenques, com ara merlot, syrah, tintorera i ull de llebre, que pràcticament estava finalitzada en acabar el mes. La varietat monastrell serà recol·lectada entorn del 10 d'octubre, i se'n preveu una bona campanya i una maduresa adequada. La incidència de la 3a generació d'arna ha causat pocs danys, ja que s'han anat duent a terme els tractaments oportuns. Per altra banda, la incidència de botritis o podridura grisa ha sigut igualment limitada.

Al Vinalopó Mitjà, la verema va començar a primers de setembre i es preveu que finalitze la tercera setmana d'octubre. A causa de les precipitacions esdevingudes a mitjan mes, a l'alta humitat relativa nocturna i a les altes temperatures diürnes, s'han presentat acusats problemes de botritis, oïdi i mildiu en fulla (fins i tot ha ocasionat alguna defoliació), la qual cosa ha provocat que s'haja hagut d'accelerar la verema i per això s'espera que finalitze uns 10-15 dies abans que en una anualitat normal.



A la Marina Alta es va recol·lectar el moscatell romà per a vi , amb uns bons rendiments i una bona qualitat.



Raïm monastrell Alt Vinalopó



Raïm monastrell. OCA Vinalopó Mitjà.



Verema manual. OCA l'Alt Vinalopó.



Verema mecanitzada. OCA Vinalopó Mitjà.

Als vivers de vinya de l'Alt Vinalopó es van fer els treballs de birba, regs i tractaments fitosanitaris habituals en aquestes dates.



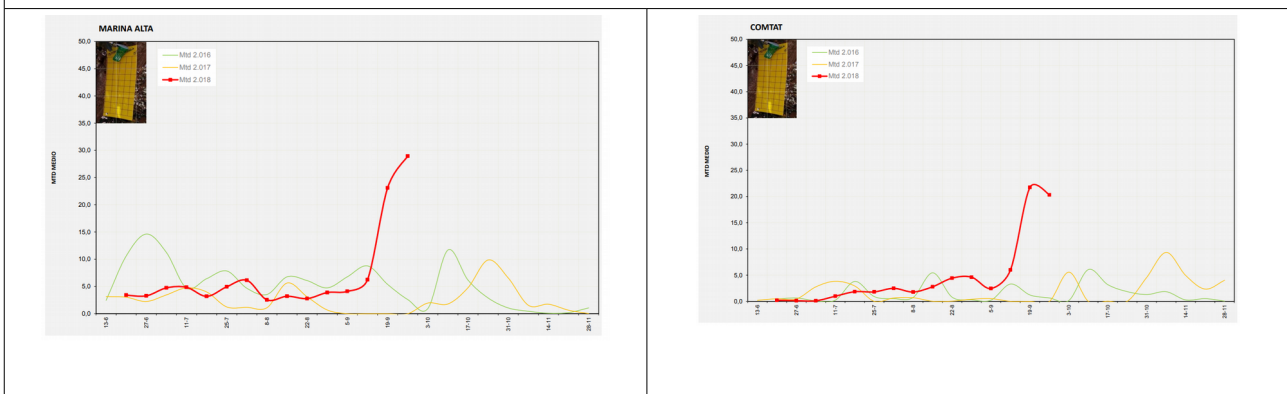
Vivers de vinya. OCA l'Alt Vinalopó.

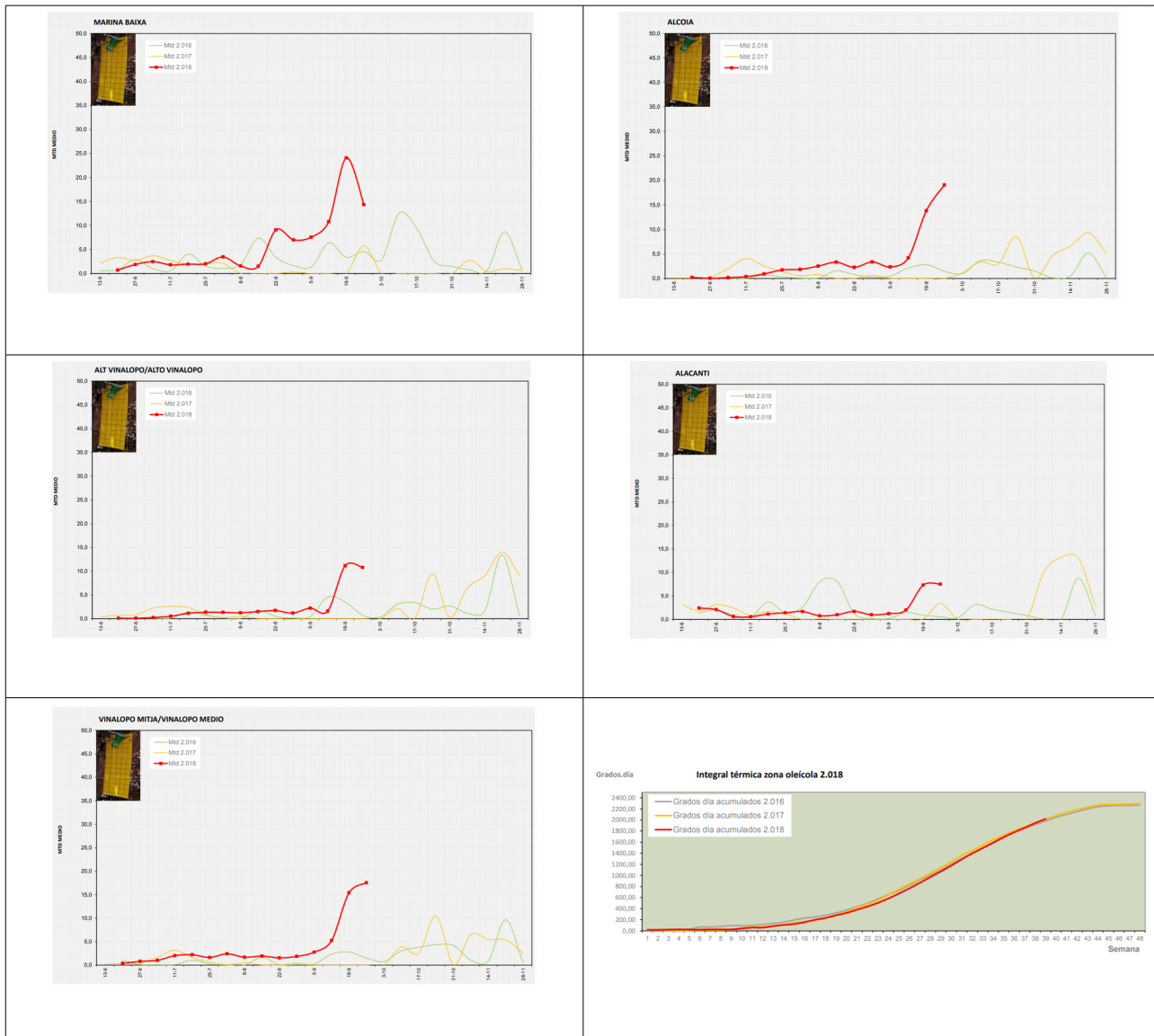
5.11. OLIVAR

En totes les comarques productores es va produir un bon engreixament del fruit i els arbres presenten bon estat vegetatiu.

La xarxa de monitoratge de la mosca de l'olivera va mostrar un increment generalitzat de les poblacions durant el mes de setembre en totes les comarques, amb pics molt superiors a les dues últimes campanyes a mitjan mes i poblacions mantingudes posteriorment, per la qual cosa s'han realitzat els avisos per a tractaments parcials i totals en totes les zones productores.

Xarxa de monitoratge de la mosca de l'olivera (*Bactrocera oleae*). Setmana 39: 24 setembre - 30 setembre
MTD: Mosques/Parany/Dia





Olivera. OCA Vinalopó Mitjà



Olivera. OCA l'Alt Vinalopó.



Alacant, 17 de setembre de 2018

Secció d'Estudis Agraris

- i Es refereix a la quantitat d'*aigua disponible* (AD) per a les plantes en la capa del sòl que arriba fins a la profunditat on arriben les arrels. Es denomina *reserva màxima* la quantitat d'*aigua disponible total* per a les plantes (ADT) que un sòl pot retindre en un volum que arriba fins a la profunditat de les arrels.
La reserva d'humitat del sòl, normalment, s'expressa com el percentatge d'AD respecte a un ADT, que es pot fixar en un valor determinat, com 25 mm (que es correspondria amb una profunditat de sòl, que varia segons les propietats físiques de cada sòl), o bé es pot estimar una reserva màxima en mm per a cada punt, tenint en compte la textura, el tipus i l'ús del sòl, així com el pendent del terreny. (**Font:** *Glossari de termes. AEMET*)
- ii L'índex de precipitació estandarditzat (SPI) és un índex normalitzat que representa la probabilitat d'ocurrència d'una quantitat de pluja comparada amb la climatologia de precipitació en una certa localització geogràfica i sobre un període llarg de referència. El seu valor numèric representa el nombre de desviacions estàndard de la precipitació caiguda al llarg del període d'acumulació de què es tracte respecte de la mitjana, una vegada que la distribució original de la precipitació ha sigut transformada en una distribució normal. Els valors negatius representen un dèficit de precipitació, mentre que els valors positius indiquen un superàvit de pluja. La intensitat d'un esdeveniment de sequera es pot classificar d'acord amb la magnitud del valor negatiu de l'SPI, de manera que quant majors siguin els valors absoluts de l'índex negatiu més seriós serà l'esdeveniment. (**Font:** *Glossari de termes. AEMET*)
- iii La taula següent sintetitza les condicions d'entrada i eixida de tots els escenaris, tal com es preveu en el Pla especial d'actuació en situacions d'alerta i sequera eventual de la (PES). (**Font:** *Informe de seguiment d'indicadors de la sequera, 31 de juliol de 2018. Confederació Hidrogràfica del Xúquer*)

Valores del Índice de estado				
Entradas a los escenarios		Salidas de los escenarios		
	Durante	Condición	Condición	Escenario de salida
Normalidad	-	$\geq 0,50$	-	
Prealerta	3 meses consecutivos	$]0,5 - 0,30]$	3 meses consecutivos con $I_e \geq 0,50$	Normalidad
Alerta	2 meses consecutivos	$]0,3 - 0,15]$	2 meses consecutivos con $I_e > 0,50$ 6 meses consecutivos con $I_e]0,5 - 0,30]$	Prealerta
Emergencia	2 meses consecutivos	$< 0,15$	2 meses consecutivos con $I_e]0,5 - 0,30]$ 6 meses consecutivos con $I_e]0,3 - 0,15]$	Alerta

- iv ASSEGURANÇA DE COMPENSACIÓ PER PÈRDUA DE PASTURES (LÍNIA 410): Aquesta assegurança es fonamenta en el mesurament de l'índex de vegetació (NDVI) mitjançant teledetecció. L'NDVI mesura la quantitat i el vigor de la vegetació present en la superfície; el seu valor està relacionat amb el nivell de l'activitat fotosintètica. No mesura altres indicadors de sequera (pluviometria, humitat del sòl...) encara que s'hi relacione. Per ser una assegurança d'índexs, compensa a partir de cert llindar definit en l'assegurança. La base l'assegurança és la comparació de l'NDVI de cada desena de l'any en curs, amb la mitjana obtinguda, per a aquesta mateixa desena, de la sèrie històrica, que abasta des de 2000 a 2014. Per davall de la mitjana s'han establert 4 estrats, pels quals l'assegurança compensa de menor mesura a major mesura (1, 2, 3 i 4). (**Font:** *Metodologia per a estimar la humitat del sòl mitjançant un balanç hídric exponencial diari. AEMET*)