



**GENERALITAT
VALENCIANA**

Conselleria d'Agricultura,
Medi Ambient, Canvi Climàtic
i Desenvolupament Rural

SOTSSECRETARIA

INFORME MENSUAL DE CONJUNTURA AGRÀRIA I SEGUIMENT DE LA SEQUERA



SETEMBRE - 2018



**SECCIÓ D'ESTUDIS AGRARIS
DIRECCIÓ TERRITORIAL VALÈNCIA**



Índex de contingut

1 INDICADORS AGROMETEOROLÒGICS.....	3
1.1 RESUM.....	3
1.2 COMPARATIVA AMB ANYS ANTERIORS.....	5
1.3 INDICADORS AGROMETEOROLÒGICS PER ESTACIONS.....	10
1.4 PREDICCIÓ PER ALS PRÒXIMS MESOS.....	12
1.5 HUMITAT DEL SÒL.....	13
1.6 ÍNDEX DE SEQUERA.....	14
2 SITUACIÓ DELS EMBASSAMENTS I RECURSOS CIRCULANTS.....	15
3 DANYS PUNTUALS I SEQUERA EN CULTIUS I RAMADERIA.....	17
Pedra.....	17
Sequera.....	19
4 EVOLUCIÓ DELS CULTIUS I DE LA RAMADERIA.....	20
4.1 CEREALS.....	20
Cereals d'hivern (blat, ségol, ordi i avena).....	20
Cereals d'estiu.....	20
4.2 INDUSTRIALS.....	21
4.2 FARRATGERES.....	22
4.3 TUBERCLES.....	22
4.4 HORTALISSES.....	22
4.5 CÍTRICS.....	23
4.6 FRUITERS.....	28
Fruiters de llavor.....	28
Fruiters de pinyol.....	28
Caqui.....	28
Magraner.....	30
Kiwi.....	30
Alvocat.....	30
4.7 VINYA.....	31
4.8 OLIVERA.....	32
4.9 AMETLER.....	34
4.10 GARROFERA.....	35
4.11 RAMADERIA.....	36

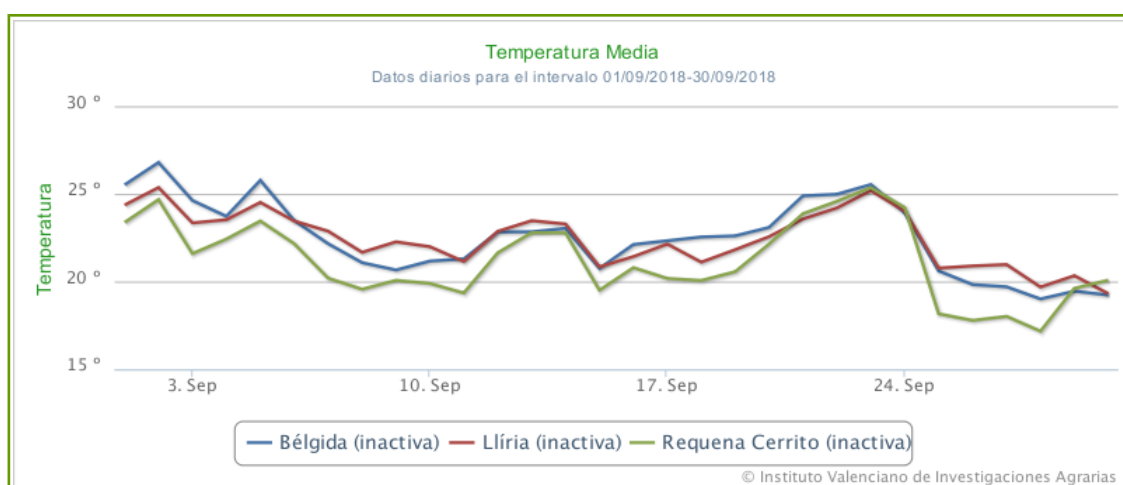


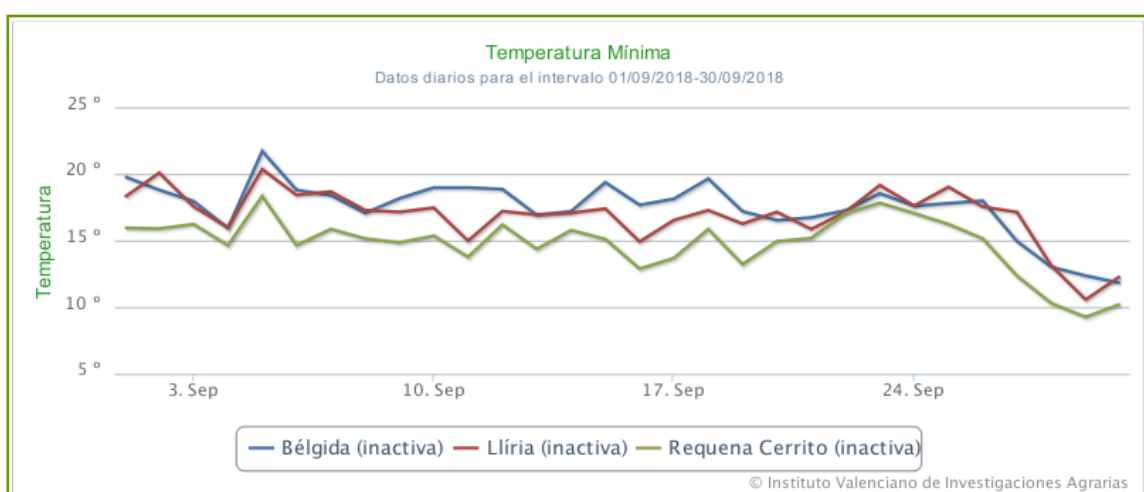
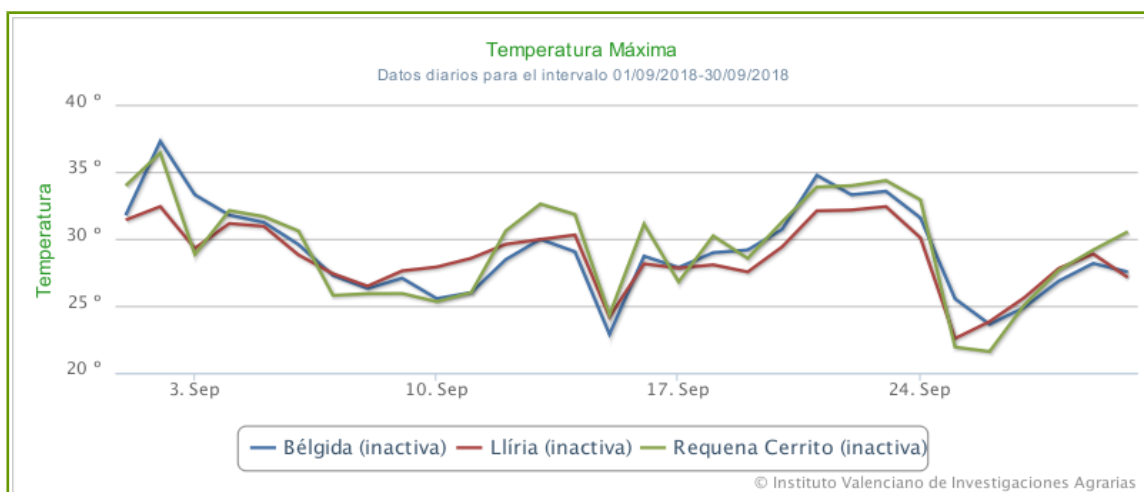
1 INDICADORS AGROMETEOROLÒGICS

1.1 RESUM

El mes de setembre ha sigut **molt càlid i amb abundants pluges en el litoral de la província, les quals han sigut, segons zones, en forma de tempestes**. Aquesta distribució de precipitacions fa que la qualificació del mes varie en funció de si es prenen les dades de la xarxa SIAR de l'IVIA (mes molt humit), que té la major part dels seus pluviòmetres instal·lats en la franja litoral i prelitoral de la província, o de si es prenen les dades d'AEMET, que els té distribuïts en tot el territori i el qualifiquen com a humit.

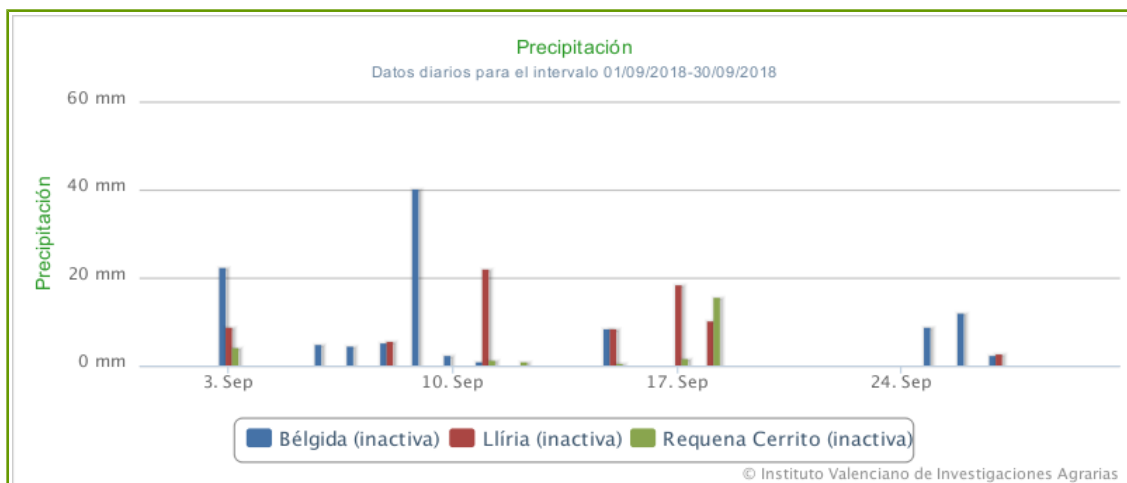
Les temperatures mitjanes van anar descendint gradualment durant la primera quinzena del mes, però al principi de la segona van tornar a pujar i van arribar als 25 °C de l'inici, tot i que el mes va finalitzar amb baixada d'aquestes, que es van situar fregant, per davall, els 20 °C. Les temperatures màximes van ser més elevades a principis de mes, ja que van sobrepassar els 35 °C. Durant els primers deu dies van descendir fins a arribar als 25 °C, i a partir d'aquest moment van experimentar pics, més o menys pronunciats. Cal destacar el salt tèrmic del dia 23, en què van tornar a fregar els 35 °C, i l'endemà van caure fins als 22 °C. A partir de llavors es van recuperar, però sense arribar a les xifres de principis de mes. Les temperatures mínimes van evolucionar gradualment, sense patir grans canvis, ja que de trobar-se al principi del mes entre els 15 °C i els 20 °C, van anar baixant fins a situar-se en la franja dels 10 °C – 15 °C.





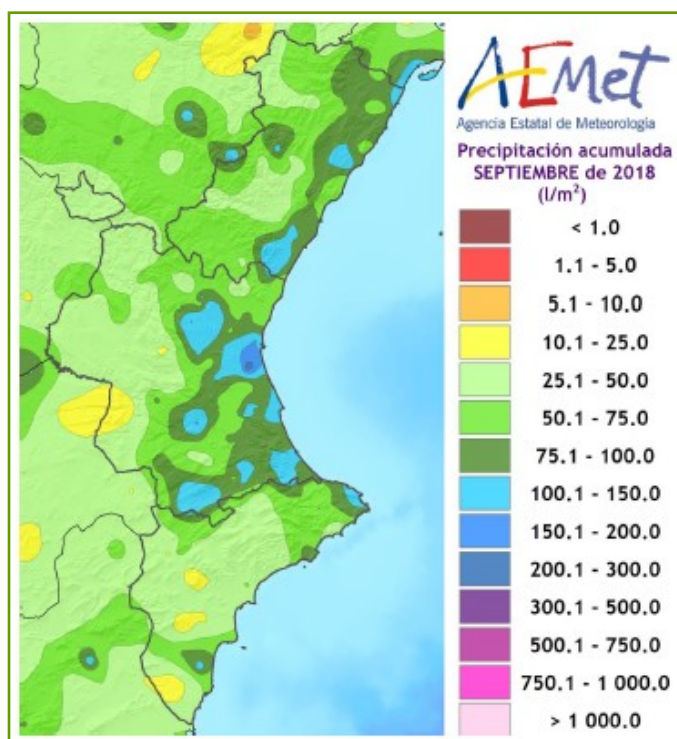
Evolució de les temperatures mitjanes, màximes i mínimes. Font: Xarxa SIAR IVIA

Quant a les precipitacions amb una precipitació total de 81,6 mm, han sigut en forma de tempestes, alguna de les quals d'intensitat torrencial. Les tempestes van estar localitzades en zones molt reduïdes del litoral de la província, i es van produir de manera més dispersa a l'interior. Cal destacar la tempesta torrencial del dia 3 de Fontanars dels Alforins, on es van acumular en poc més d'una hora 81,8 l/m², segons l'Agència Estatal de Meteorologia. El dia 5, una altra tempesta intensa va descarregar sobre la zona de l'Albufera, encara que reduïda a zones molt petites, la qual cosa s'observa en les diferències d'acumulats en els municipis de Silla, amb un total de 100 l/m²; El Palmar, amb 18 l/m² i a València, amb menys de 5 l/m², segons dades de l'AEMET. Durant el mes, va haver-hi més tempestes en la zona litoral i prelitoral de la província, com ara les dels dies 9, 15, 17 i 25.



Repartiment de precipitacions al llarg del mes. *Font: Xarxa SIAR IVIA*

Observem al mapa de setembre la concentració de precipitacions d'acumulats més elevats en el litoral i prelitoral, mentre que a l'interior, les precipitacions van ser menys intenses.



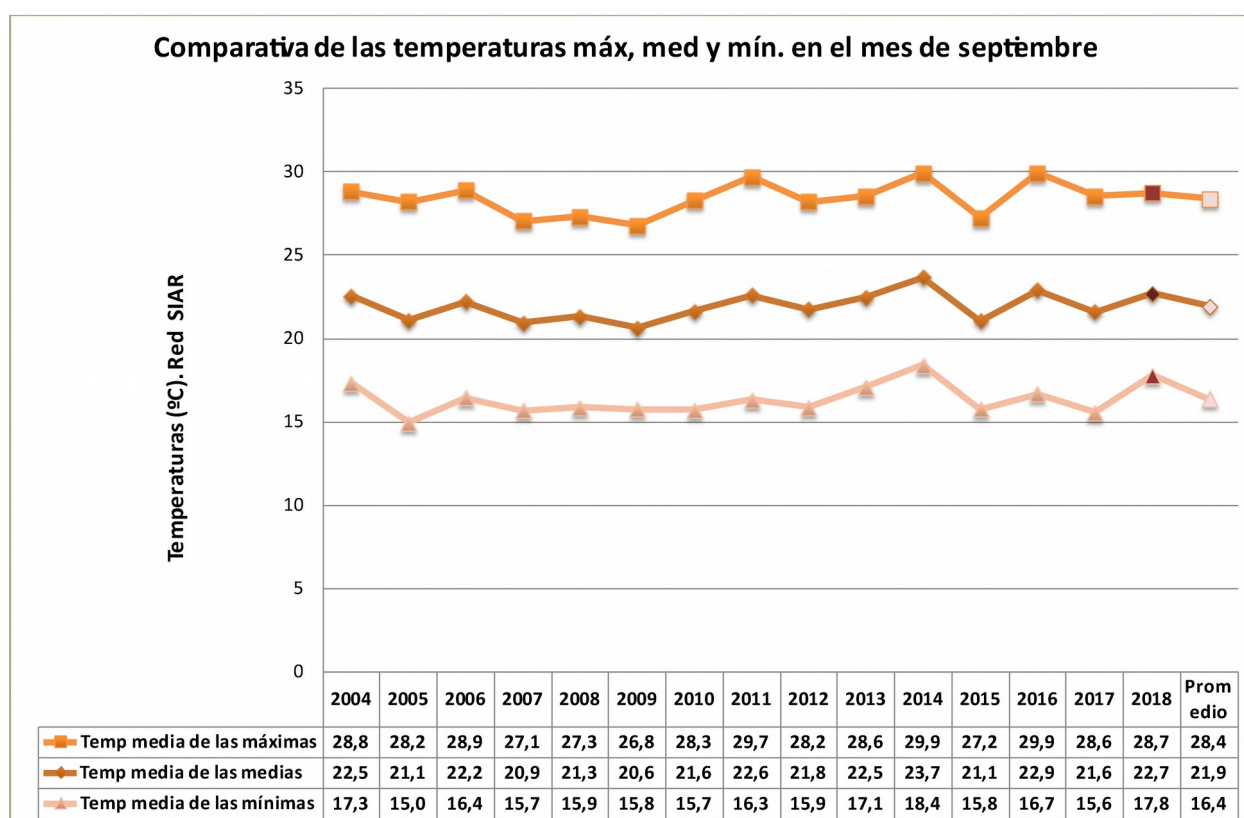


1.2 COMPARATIVA AMB ANYS ANTERIORS

Segons dades de les estacions agroclimàtiques de la xarxa SIAR de l'IVIA¹, en setembre les temperatures màximes (28,7 °C) es van situar molt properes a la mitjana, mentre que les mínimes (17,8 °C) han sigut les segones més elevades en la sèrie.

Quant a la precipitació total acumulada mitjana, els 81,6 l/m² van suposar un 140 % per damunt de la mitjana.

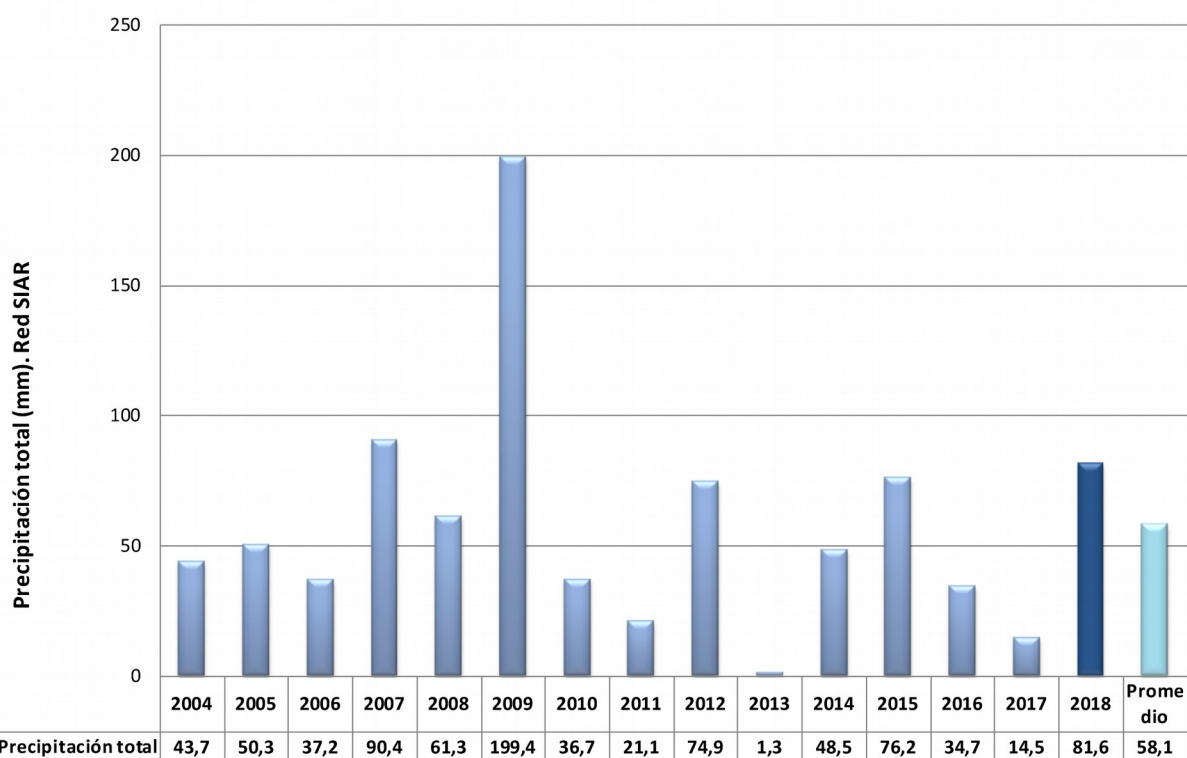
A les gràfiques següents s'observa la comparació de la mitjana d'aquest mes de totes les estacions pel que fa a les temperatures màximes, mitjanes i mínimes, precipitacions, evapotranspiració i humitat relativa respecte a la mitjana del mateix mes dels últims 15 anys i a l'històric d'aquest període.



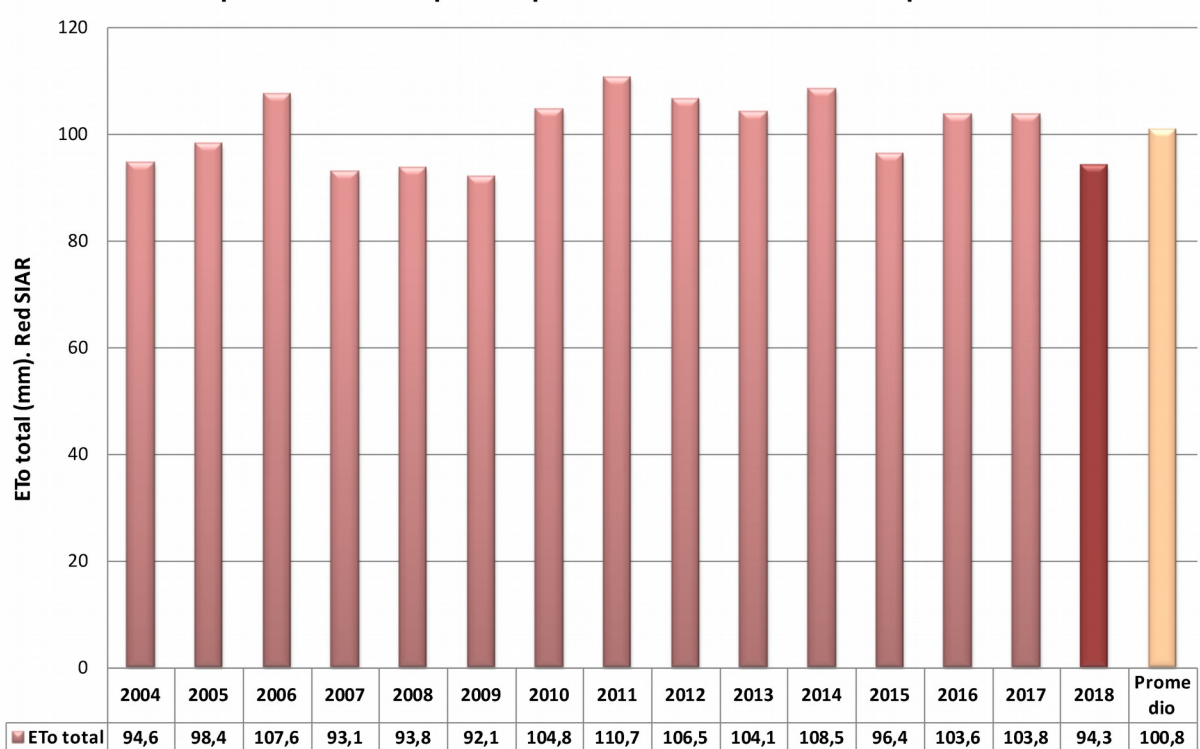
1 Es descartan les estacions d'Algímia d'Alfara i de Montcada 2 al no disposar de l'històric dels 14 anys anteriors.

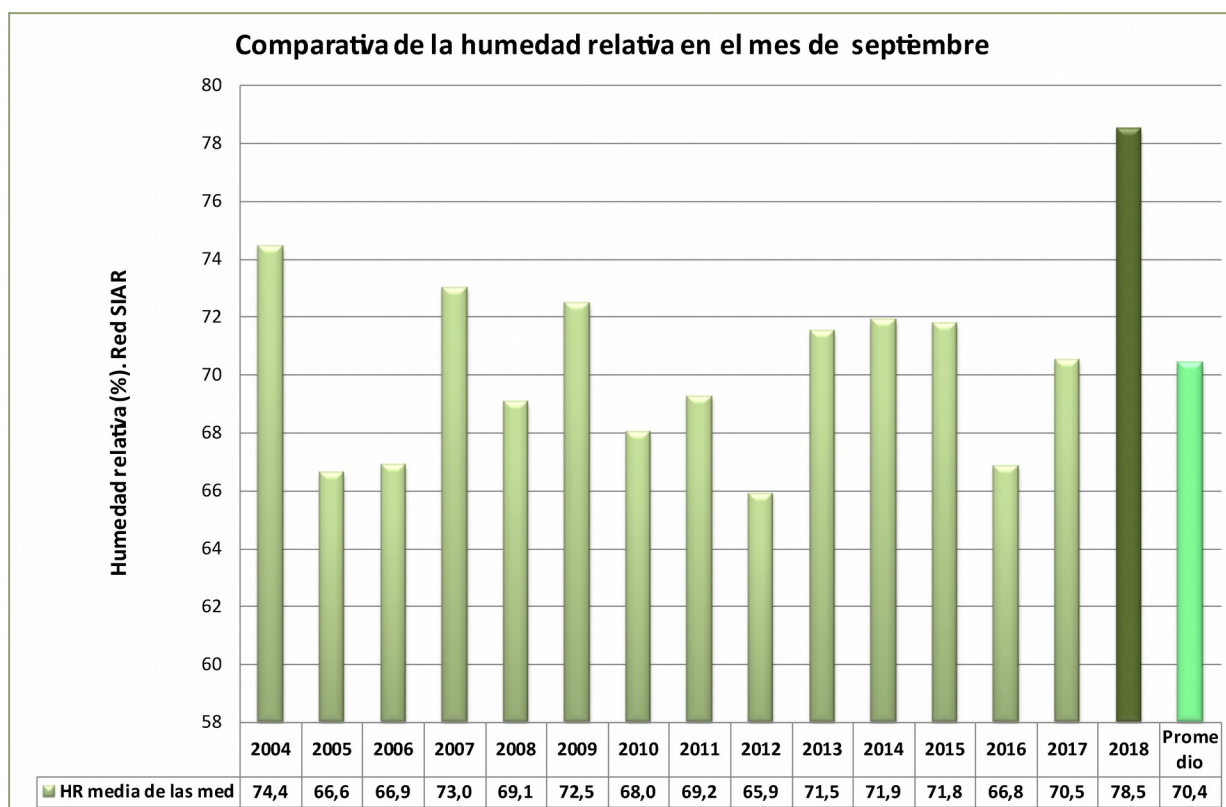


Comparativa de las precipitaciones en el mes de septiembre

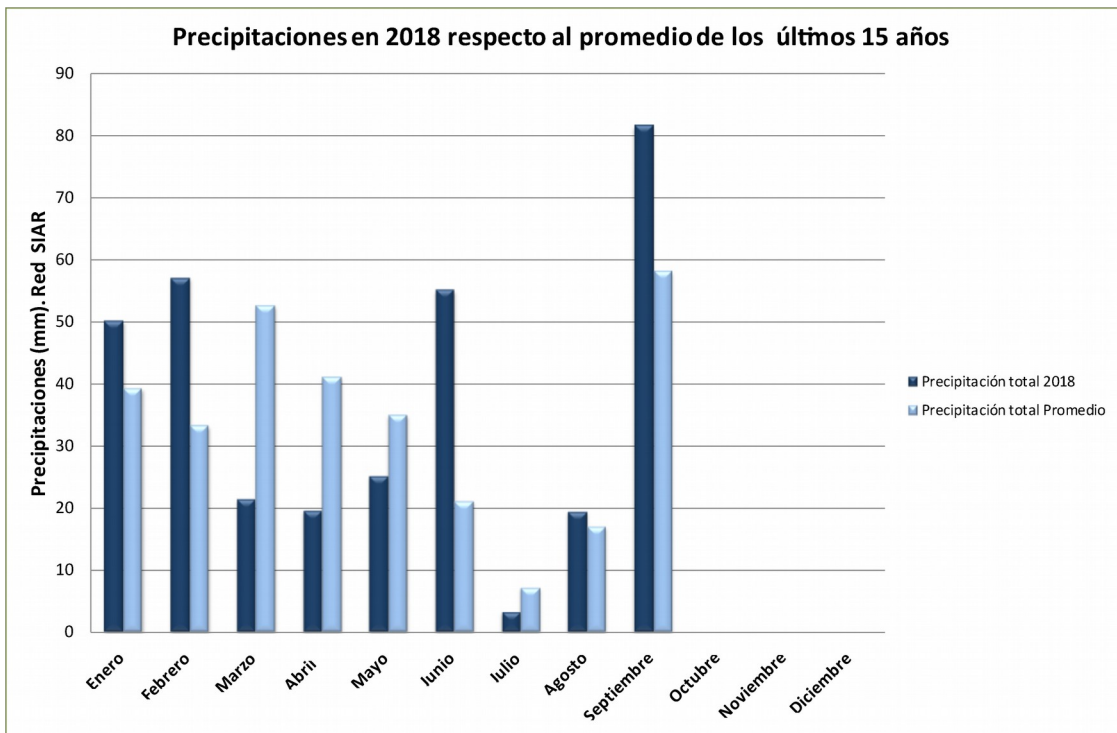
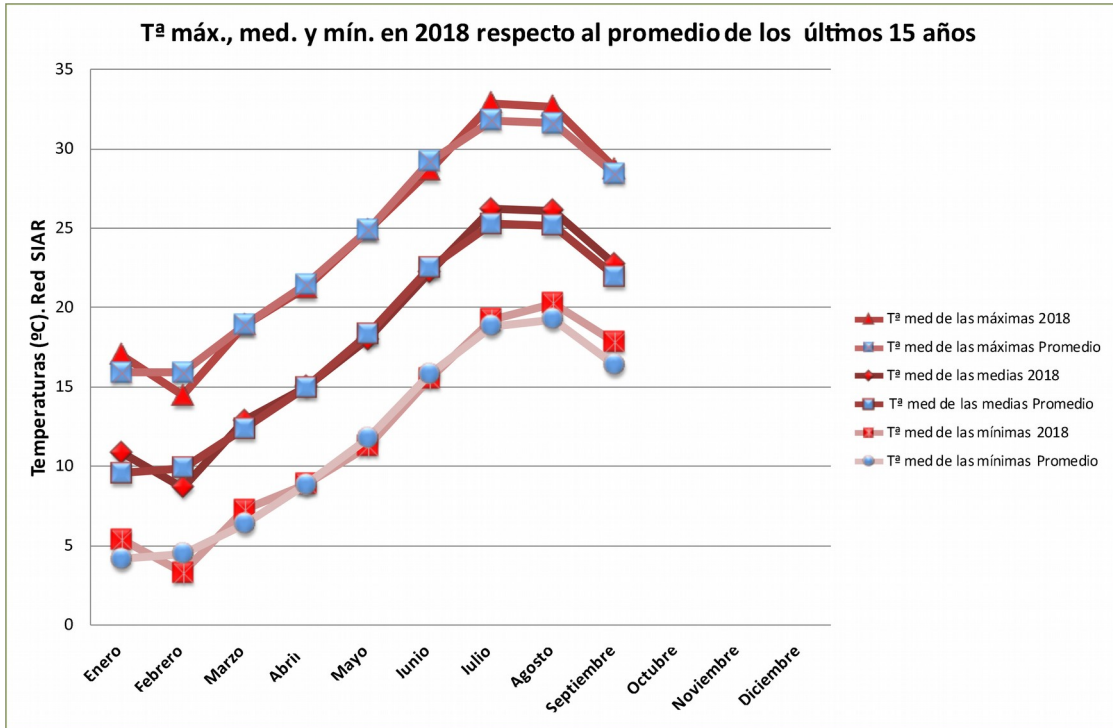


Comparativa de la evapotranspiración total en el mes de septiembre





Als quadres següents veiem una comparativa de l'evolució al llarg de l'any de les temperatures i precipitacions d'enguany respecte a la mitjana de 15 anys. S'hi pot comprovar com les temperatures mínimes, mitjanes i màximes es troben molt pròximes a la mitjana, i la temperatura mínima de 2018 és lleugerament superior a la mitjana de les temperatures mínimes del període estudiat. D'altra banda, s'observa que les precipitacions del mes de setembre d'enguany són bastant més elevades que la mitjana de les precipitacions del període de temps esmentat.





1.3 INDICADORS AGROMETEOROLÒGICS PER ESTACIONS

Tot seguit es mostren les dades dels principals indicadors agrometeorològics recollides per les estacions SIAR de l'IVIA distribuïdes a quasi tota la província. Els valors més alts estan marcats en roig i els més baixos, en blau.

Estación	T med de las med °C	Tmáx de las máx °C	T mín de las mín °C	HR med de las med %	Vmed km/h	Direc V	Racha máx km/h	ETo total mm	Horas frío	P total mm
Algemesí	23,3	33,3	13,6	78,7	2,4	NE	26,5	90,1	0,0	77,4
Benavites	22,7	29,6	13,3	79,4	3,0	NE	22,1	91,9	0,0	50,5
Benifaió	23,4	33,2	11,7	79,5	3,4	N	22,7	96,2	0,0	56,1
Bolbaite	21,9	34,7	11,0	80,0	3,0	N	18,4	83,8	0,0	87,6
Bélgida	22,5	37,3	11,8	85,0	3,5	E	28,9	95,8	0,0	112,9
Bétera	22,7	31,9	11,2	78,5	2,9	NO	20,5	94,4	0,0	67,2
Carcaixent EEA	24,0	36,1	13,3	81,3	3,1	N	31,8	99,3	0,0	73,8
Carlet CE Coop	23,7	34,6	11,5	79,2	3,5	N	28,3	97,6	0,0	65,4
Cheste	21,8	33,1	9,5	79,5	1,8	E	25,8	86,6	0,0	107,5
Chulilla	21,8	32,2	12,2	75,0	3,0	S	20,2	97,7	0,0	57,0
Gandia Marxuquera	22,8	32,8	11,6	83,4	1,9	NE	20,4	86,0	0,0	119,2
Godolleta	22,6	33,1	11,5	77,9	3,2	NO	44,5	95,4	0,0	101,9
Llutxent EEA	22,6	34,7	13,9	81,9	5,3	N	35,8	96,3	0,0	96,3
Llíria	22,4	32,4	10,6	72,8	3,1	E	52,0	95,8	0,0	76,2
Moncada IVIA	23,8	32,8	13,9	77,3	4,1	N	26,6	99,1	0,0	82,5
Montesa	22,4	36,2	12,3	78,7	1,9	SE	19,1	89,6	0,0	43,2
Pedralba	22,2	32,5	13,6	75,7	2,9	S	29,5	94,0	0,0	152,7
Picassent	22,8	31,8	13,8	80,0	2,8	NE	20,5	91,4	0,0	124,4
Polinyà de Xúquer	23,3	32,2	14,3	78,3	4,3	O	28,8	95,9	0,0	105,3
Campo Arcís	21,0	36,0	6,9	73,1	4,0	E	27,0	105,6	0,0	30,3
Requena Cerrito	21,2	36,4	9,2	72,6	4,2	N	31,1	105,5	0,0	24,3
Sagunt	23,7	31,5	12,4	74,0	3,6	N	24,6	97,7	0,0	42,2
Tavernes de Valldigna	23,3	30,8	12,7	80,8	4,1	NE	26,8	93,9	0,0	76,1
Villalonga	23,2	32,6	15,1	76,1	2,5	E	34,4	88,8	0,0	147,5
Villanueva de Castellón	23,2	34,3	13,1	81,9	2,3	NE	27,4	89,2	0,0	81,2
Xàtiva	23,1	35,3	11,9	80,3	2,2	NO	26,0	93,5	0,0	63,8

Tal com s'observa en el quadre anterior, exceptuant Benavites, en les altres estacions SIAR la temperatura màxima va superar els 30 °C, i va ser Bélgida on es va arribar al valor més elevat, 37,3 °C. Quant a les temperatures mínimes, va ser a Campo Arcís on es va registrar el valor més baix, que va ser de 6,9 °C, mentre que a Vilallonga es va produir la mínima més càlida, que va ser de 15,1 °C. Les precipitacions van ser abundants en gran part de la província; cal destacar els 152,7 mm. a Pedralba, seguits dels 147,5 mm. caiguts a Vilallonga; el valor més baix es va produir a Requena

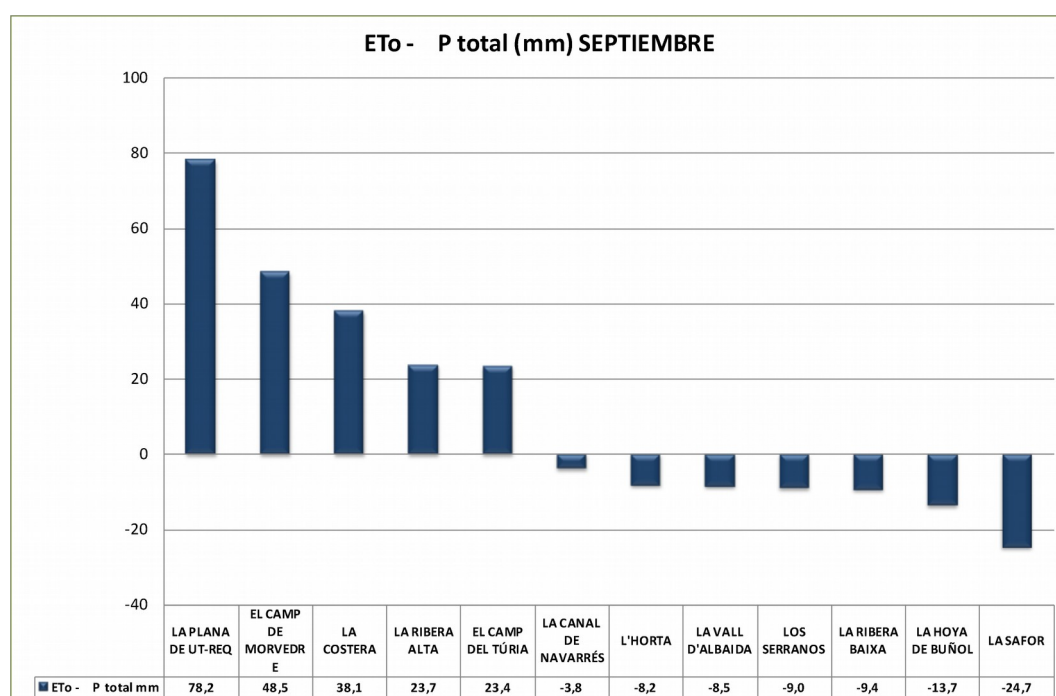


(Cerrito), amb 24,3 mm., que juntament amb Campo Arcís (30,3 mm.) van ser les úniques que no van superar els 40 mm. Les evapotranspiracions (Eto) continuen baixant respecte als mesos anteriors, i la més elevada són els 105,6 mm de Camp Arcís.

A nivell comarcal, els registres de temperatures més alts i els més baixos es van produir en aquesta mateixa comarca: La Plana d'Utiel-Requena. Quant a les precipitacions, en aquesta mateixa comarca de la Plana d'Utiel-Requena, s'hi va registrar el menor valor (27,3 mm.); mentre que el valor més elevat es va registrar a la comarca de la Safor (114,3 mm.).

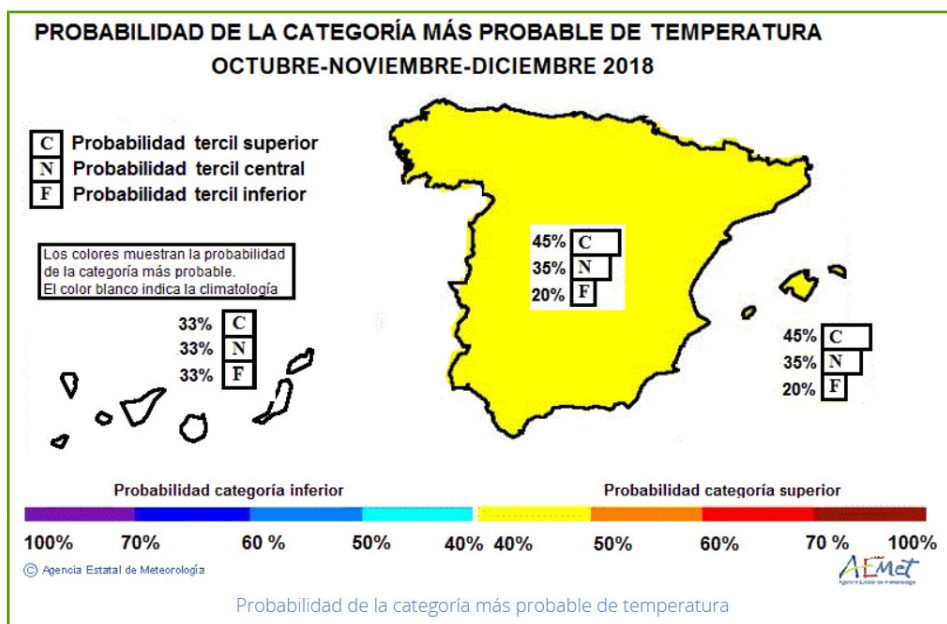
COMARCA	T med de las med ºC	T med de las máx ºC	T med de las mín ºC	HR med de las med %	Vmed km/h	Racha máx km/h	ETO total mm	Horas frío	P total mm	ETO - P total mm
EL CAMP DE MORVEDRE	23,2	30,6	12,9	76,7	3,3	24,6	94,8	0,0	46,4	48,5
EL CAMP DEL TÚRIA	22,6	32,2	10,9	75,7	3,0	52,0	95,1	0,0	71,7	23,4
L'HORTA	23,3	32,3	13,8	78,7	3,4	26,6	95,3	0,0	103,5	-8,2
LA CANAL DE NAVARRÉS	21,9	34,7	11,0	80,0	3,0	18,4	83,8	0,0	87,6	-3,8
LA COSTERA	22,8	35,7	12,1	79,5	2,0	26,0	91,5	0,0	53,5	38,1
LA HOYA DE BUÑOL	22,2	33,1	10,5	78,7	2,5	44,5	91,0	0,0	104,7	-13,7
LA PLANA DE UT-REQ	21,1	36,2	8,1	72,9	4,1	31,1	105,5	0,0	27,3	78,2
LA RIBERA ALTA	23,5	34,3	12,6	80,1	2,9	31,8	94,5	0,0	70,8	23,7
LA RIBERA BAIXA	23,3	32,2	14,3	78,3	4,3	28,8	95,9	0,0	105,3	-9,4
LA SAFOR	23,1	32,1	13,1	80,1	2,8	34,4	89,6	0,0	114,3	-24,7
LA VALL D'ALBAIDA	22,5	36,0	12,9	83,5	4,4	35,8	96,1	0,0	104,6	-8,5
LOS SERRANOS	22,0	32,4	12,9	75,3	2,9	29,5	95,8	0,0	104,9	-9,0

La Plana d'Utiel-Requena va ser la comarca amb major diferència Eto-Pp (78,2 mm.), mentre que la Safor va ser la comarca en què se'n va registrar la menor, amb un valor negatiu de -24,7 mm.

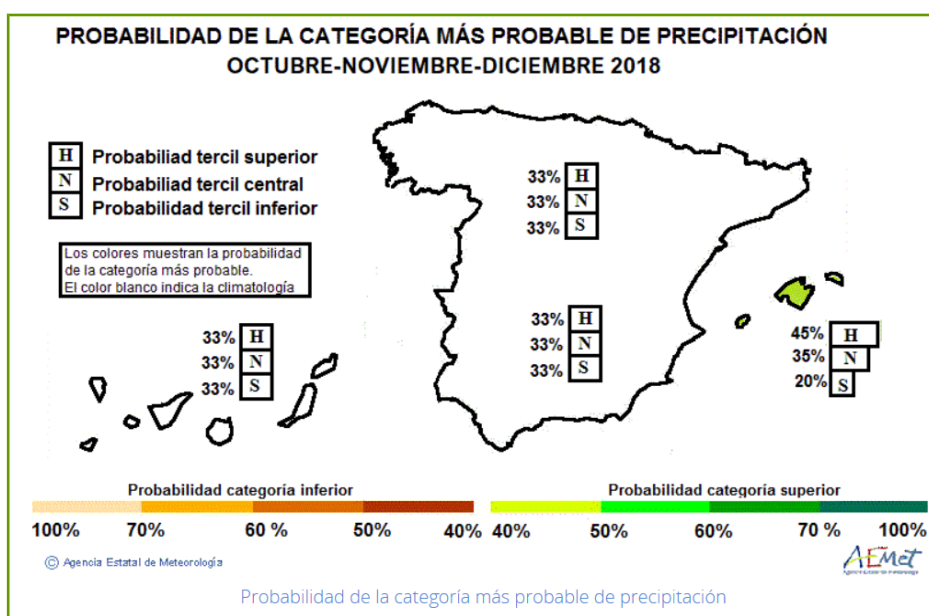


1.4 PREDICCIÓ PER ALS PRÒXIMS MESOS

Segons l'Agència Estatal de Meteorologia (AEMET), per als pròxims mesos de octubre, novembre i desembre hi ha una probabilitat major que la temperatura es trobe en el tercil superior per a la península i Balears (període de referència 1981-2010)



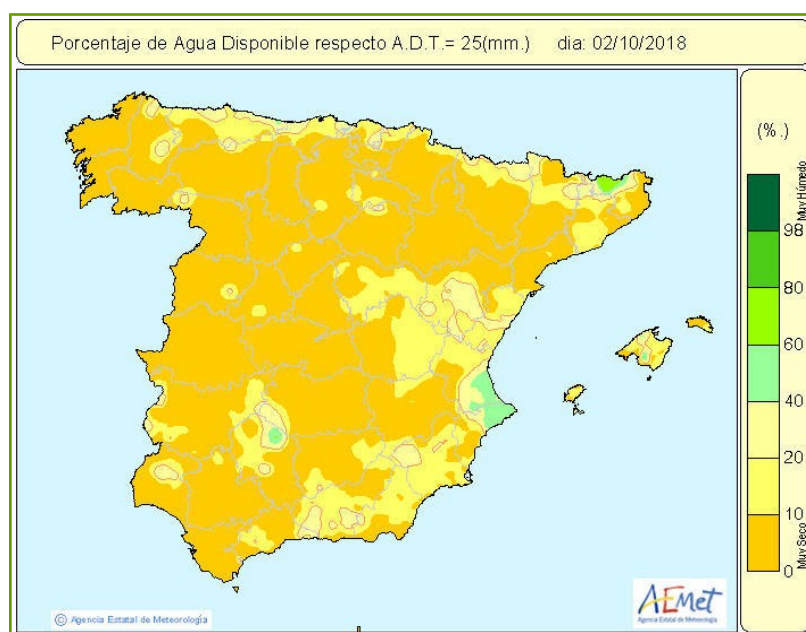
Quant a la precipitació per a la península, la probabilitat és la mateixa per als tres terçils, i és la probabilitat major que es trobe en el tercil superior per a Balears (període de referència 1981-2010).



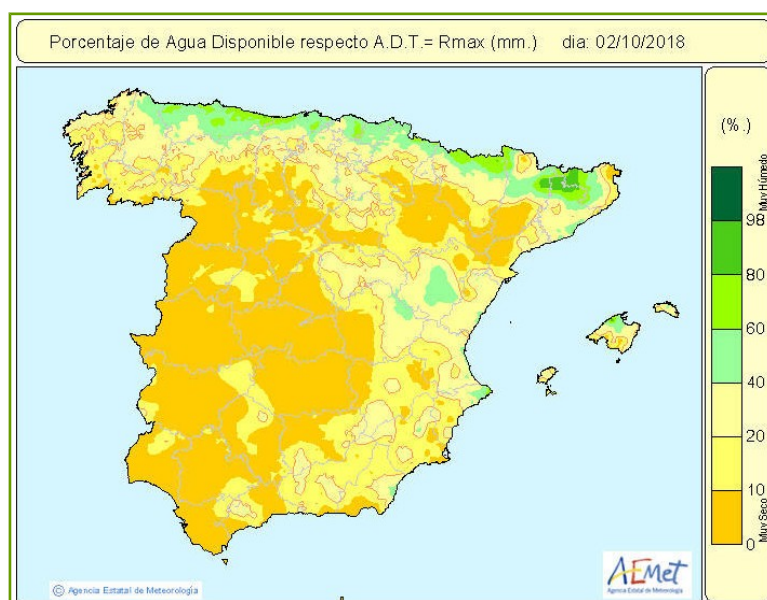


1.5 HUMITAT DEL SÒL

El mes de setembre, excepte la Plana d'Utiel-Requena i Aiora, es va eixir de la franja molt seca i es va millorar la situació respecte al mes anterior. Van destacar la Ribera Baixa i la Safor.



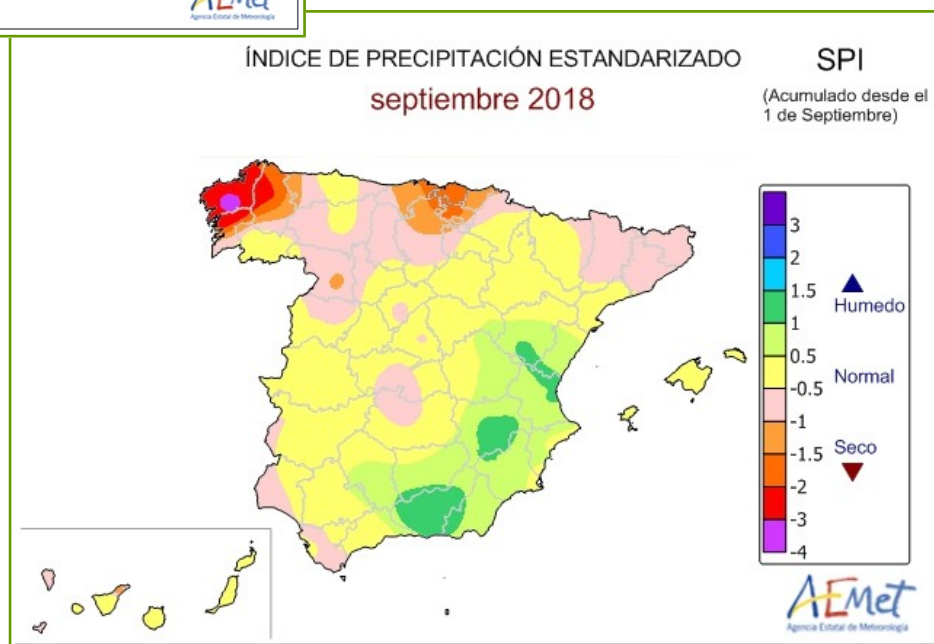
Respecte al percentatge d'aigua disponible en capes profundes, la situació va millorar, ja que es va pujar en l'escala i es va situar en la franja del 20-40 % en la major part de la província.





1.6 ÍNDEX DE SEQUERA

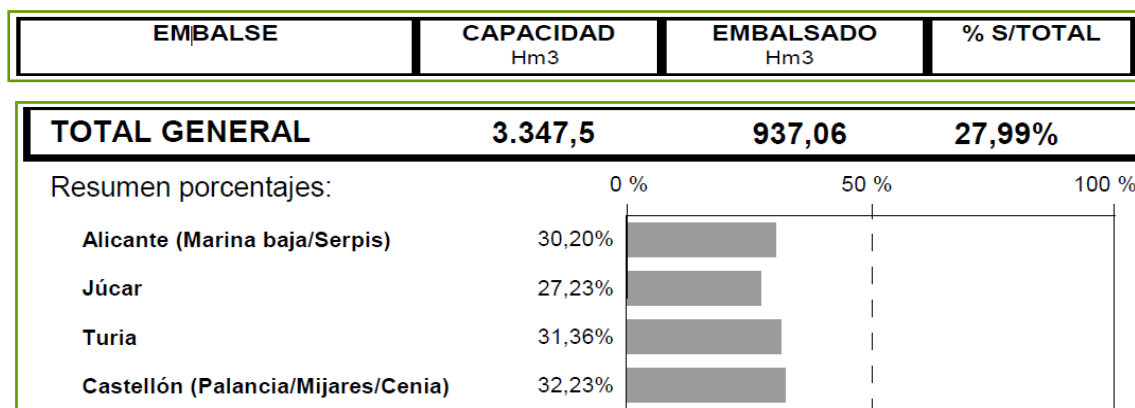
Es modifica la situació anterior, de manera que s'observa un canvi en l'índex de precipitació de la província, així com un gir en l'escala de valors de l'índex, ja que passa de la zona negativa (zona seca) a la zona positiva (zona humida). La major part del territori provincial se situa en la franja 0,5 a 1; en la zona del nord-est de la província es va situar entre l'1 i l'1,5.





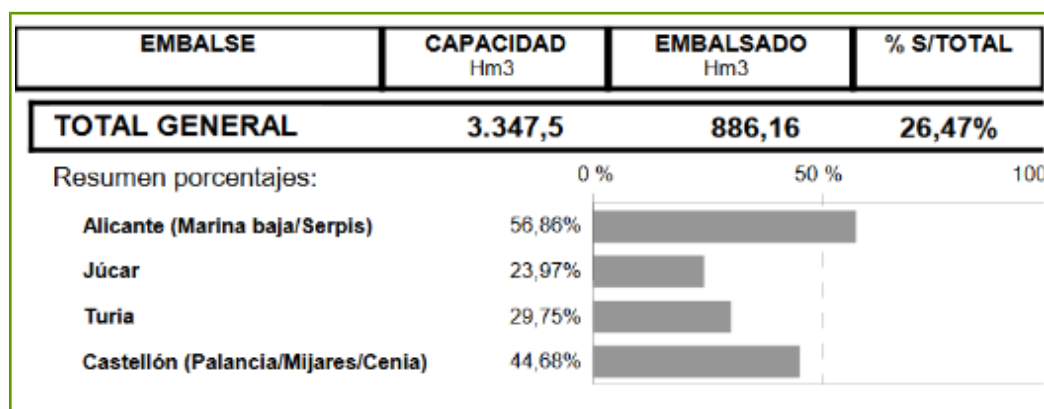
2 SITUACIÓ DELS EMBASSAMENTS I RECURSOS CIRCULANTS

Segons les dades de la Confederació Hidrogràfica del Xúquer (CHJ), el volum embassat a 01 d'octubre va ser de 937,06 hm³, la qual cosa representa un 27,99 % de la seua capacitat i una lleu baixada del 2,2 % respecte a les dades d'agost, mes en què ja va haver-hi un descens del 9,5 %.



Font: CHJ

En la mateixa setmana del 2017, el volum embassat era inferior, ja que es va situar per davall dels 900 hm³.



Percentatge d'aigua embassada respecte a la capacitat al setembre del 2017. Font: CHJ

El volum desglossat per embassaments va ser el següent:



EMBALSE	CAPACIDAD Hm3	EMBALSADO Hm3	% S/TOTAL	Variación (en Hm3) respecto 24/09/2018
Sistema MARINA BAJA				
AMADORIO	15,8	3,45	21,79%	-0,01
GUADALEST	13,0	5,29	40,73%	-0,10
Sistema SERPIS				
BENIARRES	27,0	8,12	30,06%	0,05
Sistema JUCAR-TURIA				
<i>Júcar</i>				
LA TOBA	9,7	5,79	59,66%	0,07
ALARCON	1.118,0	385,01	34,44%	-1,59
CONTRERAS	852,4	125,00	14,66%	0,79
<i>Complejo Cortes</i>				
EL MOLINAR	4,0	0,43	10,85%	-0,45
CORTES II	118,0	111,85	94,79%	0,00
LA MUELA	20,0	6,00	30,01%	-1,61
EL NARANJERO	29,0	21,76	75,03%	-0,16
Total:	171,0	140,04	81,90%	-2,22
<i>Bajo Júcar</i>				
TOUS-LA RIBERA	378,6	67,61	17,86%	3,46
ESCALONA	98,7	4,58	4,64%	-0,01
BELLUS	69,2	6,19	8,95%	0,08
<i>Magro</i>				
FORATA	37,3	10,48	28,10%	-0,05
<i>Turia</i>				
ARQUILLO DE SAN BLAS	21,0	18,41	87,52%	0,04
BENAGEBER	221,3	58,48	26,42%	0,66
LORIGUILLA	73,2	22,35	30,54%	-0,35
BUSEO	7,5	2,06	27,46%	-0,03
Sistema PALANCIA				
REGAJO	6,0	1,51	25,17%	-0,12
ALGAR	6,3	0,01	0,17%	0,00

Font: CHJ

Segons l'Informe de seguiment d'indicadors de sequera elaborat per la Confederació Hidrogràfica del Xúquer, exceptuant el sistema del Túria que se situa en el nivell de prealerta, tots els sistemes es mantenen en els mateixos escenaris que el mes passat.

Sistema	Escenario agosto 2018	Escenario septiembre 2018
Palancia-Los Valles	PREALERTA	PREALERTA
Turia	ALERTA	PREALERTA
Júcar	NORMALIDAD	NORMALIDAD
Serpis	PREALERTA	PREALERTA

Font: CHJ



3 DANYS PUNTUALS I SEQUERA EN CULTIUS I RAMADERIA

A partir de la informació subministrada per les oficines comarcals de la província, s'exposen a continuació els danys patits en cultius i/o en ramaderia a causa d'incidències climatològiques:

Pedra

La tempesta del 3 de setembre, va causar danys a la Vall d'Albaida, que van afectar la vinya, al caqui i l'olivar. La pedra caiguda al terme de Fontanars dels Alforins va provocar danys en els camps pels arrossegaments d'aigua, amb creació de regalls i trencament de ribassos. La vinya de les parcel·les afectades es va enfangar per les embassades que es van patir. En alguns llocs concrets propers als barrancs i en bancals amb pendent pronunciat es van observar ceps i perxells bolcats, així com acumulació de la vegetació arrossegada: canyes, herbes, branques, etc., cosa que fa pensar en la necessària millora de la canalització de l'aigua de vessament per a la correcta evacuació d'aquesta.



Esquerra: Danys per vessament. Dreta: Danys en vinya. *Font:* OCA la Vall d'Albaida.



Danys en caqui (esq.) i en navelina (dreta); a Aiello de Malferit. *Font:* OCA la Vall d'Albaida.



La pedra caiguda el dia 9 a la comarca de la Costera va ser molt localitzada sobre algunes zones dels municipis de Xàtiva, Canals, l'Alcúdia de Crespins i Vallada. Acompanyada per fortes ratxes de vent, va causar danys en fruiters cítrics i caquis. S'hi va observar també danys en hortalisses d'hivern: bledes, carabasses i en la part aèria d'alls tendres, porros, etc. A la mateixa comarca, el dia 12 va caure una segona pedra, que va causar pèrdues en producció en cítrics, caqui i, una mica menys, en magraner.



Danys en hortalisses per pedra. *Font:* OCA la Costera.

Al Camp de Túria, el graníssol del dia 11 de setembre va afectar zones concretes dels municipis de Lliria i Casinos. Els cultius més afectats van ser els cítrics, principalment els arbres de bogues més exposades i les cares dels arbres orientades cap al sud-est. Les varietats de mandarines són les més afectades, en les quals s'han produït danys en fruits i brotades, però no en fusta. Els danys en els fruits es deuen a les ferides de la pedra sobre la corfa, que han devaluat en molts casos els fruits totalment. En algunes parcel·les s'ha procedit a arrancar els fruits afectats. D'altra banda, en les varietats de taronja també s'han produït danys, principalment en fruits, però a causa de la fermesa de la corfa i al seu estat més desenvolupat, els danys no devaluaran totalment els fruits i es podran collir.

Danys en ortanique per pedra. *Font:* OCA el Camp de Túria





A Utiel, les pedres puntuals i les baixades de temperatures han danyat lleument la vinya d'alguna zona.

Sequera

Al Camp de Túria, a precipitació caiguda, juntament amb la reducció dels valors d'Eto registrat durant el mes han permés que no s'incrementen els danys arrossegats per la sequera d'anteriors mesos, principalment en olivera de secà, en què les pluges han afavorit l'augment de la grandària dels fruits i han contrarestat així el reduït nombre de fruits d'aquesta campanya. Per contra, les pluges han perjudicat la verema, per l'aparició de podridures i reducció de la qualitat. Els cítrics, llevant de les zones afectades per la pedra, també s'han vist afavorits per les precipitacions, la qual cosa ha afavorit el desenvolupament dels fruits. Durant el mes, no s'han produït restriccions de reg; les precipitacions han permés reduir les dotacions de reg en cultius com els cítrics i caquis, en un 30-40 %.

A l'Horta Nord, les pluges de la primera quinzena de setembre han permés espaiar el torn de reg. No s'observen danys en cultius.

Al Camp de Morvedre, es van incrementar un 30 % els regs respecte a la mitjana dels últims 6 anys.



4 EVOLUCIÓ DELS CULTIUS I DE LA RAMADERIA

Aquest epígraf s'elabora a partir de la informació subministrada per les oficines comarcals i col·laboradores de la Secció d'Estudis.

4.1 CEREALS

Cereals d'hivern (blat, ségol, ordi i avena)

Al Racó d'Ademús, es va finalitzar pràcticament la recol·lecció durant aquest mes, amb rendiments més baixos del que s'esperava, entorn dels 2.000 kg/ha. Les interrupcions a causa de les tempestes i les limitacions de les segadores de la comarca, han provocat que la collita s'haja escalonat i retardat algunes setmanes.

Als Serrans es continua amb les labors culturals en aquells recintes que han romàs en guaret aquesta campanya.



Estat de les parcel·les de cereal als Serrans. *Font:* Oca els Serrans-Chelva

A Utiel, el cereal ha tingut bon desenvolupament a causa de les pluges hivernals. La recol·lecció ha finalitzat.

A la zona de la Vall d'Aiora es mantenen les parcel·les en guaret o amb les restes de l'última collita.



Cereals d'estiu

Arròs: A la Ribera Baixa va començar la recol·lecció; les pluges dels dies 25 i 26 van dificultar l'entrada de les màquines. També a la Ribera Alta es va iniciar la collita i les pluges en van frenar temporalment l'avanç.



Esquerra: Arròs de la varietat sirio. Dreta: Collita d'arròs a l'Albufera. *Font:* Servei de Documentació, Publicacions i Estadística Departamental

Dacsa: Al Racó d'Ademús, el cultiu ha assolit la maduresa fisiològica, els grans comencen a endurir-se i la planta engrogeix. El fruit encara té una humitat excessiva per a recol·lectar-se.



Parcel·les de regadiu a la vega d'Ademús, en les quals s'alternen dacsa i pomes. *Font:* OCA el Racó d'Ademús



4.2 INDUSTRIALS

Als plans de Titaguas, el cultiu segueix en fase de desenvolupament del fruit.



Cultiu de gira-sol *Font: Oca els Serrans*

A la Costera es va iniciar la collita del gira-sol.

Al Racó d'Ademús incrementa el cultiu de plantes aromàtiques per a la destil·lació i obtenció d'olis essencials, cosa que obri noves expectatives per a les parcel·les de secà.

4.2 FARRATGERES

Alfals: Al Racó d'Ademús van continuar fent-se seques, que seran les últimes de l'any, abans que el cultiu s'agostegi amb les primers gelades.

4.3 TUBERCLES

Xufa: Sense incidències destacables.

4.4 HORTALISSES

A l'Horta Nord s'han fet plantacions de fenoll, cols i cebes.

A l Camp de Túria, s'ha finalitzat el cultiu de carabassa durant el mes, s'han dut a terme les últimes recol·leccions i s'han llaurat les parcel·les per a les plantacions dels cultius d'hivern. La carxofa segueix desenvolupant-se amb normalitat. Durant el mes s'han dut a terme plantacions de cols. Les plantacions de tomaca més tardana continuen recol·lectant-se amb normalitat.



Plantació de coliflor a Llíria *Font:* OCA el Camp de Túria

A la Ribera Baixa, va finalitzar la recol·lecció de les hortalisses d'estiu. Es va començar a agafar les escaroles. Van continuar les labors de preparació dels terrenys per als cultius de tardor i hivern.

A la Canal de Navarrés, la majoria dels camps dedicats a hortícoles han sigut ja recol·lectats, tan sols en queda per recollir algun de carabassa, tabac i cacauet. Molts camps ja s'estan preparant per a la pròxima campanya.

4.5 CÍTRICS

L'Horta Nord

Les pluges caigudes han fet una labor de rentada i neteja de les fulles, cosa que ha reduït l'efecte de la mosca blanca.

L'Horta Sud-Aldaia

Han començat a fer-se els primers talls de les clementines primerenques.



El Camp de Morvedre

Les clementines extraprimerenques i les satsumes es troben en el punt òptim per a la recol·lecció. Es fan compres d'aquestes varietats gradualment, segons es van necessitant en la distribució, i es trien primer els camps que presenten bona qualitat de fruits.



Recol·lecció de les clementines extraprimerenques *Font: OCA el Camp de Morvedre*



Iwasakis madures per agafar. *Font: OCA el Camp de Morvedre*

Hi ha poca demanda de satsumes a la zona. La maduració de les clementines primerenques està bastant avançada, especialment la Marisol, varietat que s'espera que es collirà la segona setmana



d'octubre. La varietat oronules també està canviant de color; l'elevada quantitat de fruits porta com a conseqüència un calibre menor d'aquests.



Esq.: Maduració de la Marisol. Dta.: Oronules canviant de color. Font: OCA el Camp de Morvedre

El Camp de Túria

A la zona, les varietats extraprimerenques són poc importants. Durant el mes, únicament s'ha iniciat la recol·lecció de la varietat clemenson. Les varietats de satsuma més primerenques com la clausellina han assolit pràcticament la grandària final del fruit i, en algunes parcel·les s'inicia el canvi de color. Les varietats de clementina han assolit grandàries de fruits entorn del 80-90 % de la grandària final, mentre que en les varietats híbrides més tardanes la grandària del fruit han arribat al 60 % de la grandària final.

Quant a les varietats de taronja, continuen desenvolupant el fruit i arriben a grandàries mitjanes, entorn del 80-90 % en varietats més primerenques com la navelina o la navel, i del 70 % en varietats tardanes com la lane-late i la València.

Les produccions previstes són lleugerament inferiors a les obtingudes en la campanya passada.



Inici del canvi de color en satsumes. Font: OCA el Camp de Túria

La Foia de Bunyol

Va continuar la fase d'engreixament dels fruits. Les varietats primerenques presenten un calibre baix.

La Ribera Alta

S'inicia la maduració i recol·lecció de les varietats més primerenques. Excepte a les zones on ha caigut pedra, les pluges del mes de setembre han sigut beneficioses per al cultiu, i han millorat el calibre dels fruits.



Elevada producció d'Okitsu. Font: OCA la Ribera Alta-Carlet



Durant aquest mes, s'ha iniciat la recol·lecció de varietats de clementines i satsumes extraprimerenques. Les expectatives comercials no són molt favorables, la competència amb les clementines procedents de Sud-àfrica està alentint els contractes de compravenda. En aquests moments la satsuma Okitsu és la varietat més perjudicada, i a més, té calibres mitjans a causa de les altes produccions.

La Ribera Baixa

Va continuar la fase d'engreixament dels fruits, amb un estat una mica avançat en el cas de les taronges. En general, les pluges del mes han sigut bones per als cultius. Sense tindre en compte les parcel·les afectades per la pedra, la collita es preveu lleugerament superior a la de l'any passat. Es comencen a agafar les varietats Okitsu i clemenrubí.

La Safor

A aquesta comarca s'han començat a agafar les varietats més primerenques (Iwasaki, Okitsu, clemenrubí, Marisol); s'ha fet un primer tall dels fruits més madurs i s'espera que s'anime el mercat per a collir-los tots. Els tractament que es van dur a terme van ser per al trips de l'orquídia en les varietats navel i València. Les pluges caigudes durant el mes, al voltant de 100 litres repartits en 10-12 dies, van ajudar l'engreixament dels fruits, que tenen un bon calibre.



Esq.: Okitsu. Dta.: Clemenrubí *Font: OCA la Safor*

La Costera

S'ha iniciat la recol·lecció en aquesta comarca.

La Canal de Navarrés

S'hi han començat a recol·lectar les varietats més primerenques, de les quals hi ha poca superfície a la comarca. S'observen paranys per al control de la mosca del Mediterrani en moltes parcel·les.



La Vall d'Albaida

Durant el mes de setembre, s'hi va iniciar la recol·lecció de les varietats més primerenques de clementines i satsumes. També es van dur a terme tractaments contra la mosca de la fruita. D'altra banda, les taronges es desenvolupen amb normalitat, encara que s'està alerta per la possible entrada de les noves plagues, com el trips de l'orquídia i l'aranya de Texas.

4.6 FRUITERS

Fruiters de llavor

Al Racó d'Ademús es va iniciar la recol·lecció de les varietats golden, reineta i Mundial Gala. La producció s'espera de bona qualitat i grandària a conseqüència de les tempestes estiuenques.

Fruiters de pinyol

A la Vall d'Albaida continuen les tasques típiques de l'època de l'any.

Caqui

Al Camp de Túria els fruits de caqui han arribat a la seua grandària final. En algunes parcel·les, s'ha iniciat el canvi de color. Es preveu que el caqui s'hi comence a collir a principis d'octubre. En algunes parcel·les, per a retardar la recol·lecció, s'han dut a terme tractaments amb àcid giberèl·lic.

A la Ribera Alta, durant aquest mes s'han dut a terme els corresponents tractaments per a retardar i avançar la maduració dels fruits i així poder escalonar la recol·lecció. A finals de mes s'han fet els primers talls de fruita. Els fruits, en general, presenten calibres comercials.



Maduració del caqui: Esquerra, fruit tractat. *Font:* OCA la Ribera Alta-Carlet. Dreta, inici de la maduració. *Font:* OCA la Ribera Alta-Alzira



A la Ribera Baixa i a la Safor s'han començat a recol·lectar alguns camps.



Començament de la collita de caquis. *Font:* OCA la Safor

A la Vall d'Albaida es van iniciar els tractaments contra la *Ceratitis capitata*, tant per mitjà de la col·locació de paranys com de tractaments parcials. Al final de mes, va començar la recol·lecció de la varietat roig brillant, encara que les pluges de l'última setmana en van dificultar la collita. El fruit tenia una qualitat bona.

Al Camp de Morvedre, la recol·lecció ha començat a bon ritme, ja que la disminució de la producció originada per la pedra que va afectar zones de la Ribera l'ha afavorida.



Recol·lecció mecanitzada de caquis. *Font:* OCA el Camp de Morvedre



A la Canal de Navarrés sembla que hi ha menys producció que en anys anteriors a causa del fred. En alguns camps d'aquesta comarca ja ha començat la recol·lecció, encara que no es recull la totalitat dels fruits a l'espera que vagen madurant gradualment.

Magraner

A la Foia de Bunyol, les pluges han provocat que s'hagen clivellat alguns fruits.

Al Camp de Túria, aquesta fruita va assolir la grandària final.

A la Ribera Alta, les varietats primerenques per a la indústria, com l'acco, estan pràcticament collides. La primera setmana d'octubre s'iniciarà la recol·lecció de la varietat wonderful. El principal problema fitosanitari del cultiu és la podridura de fruits per alternària.

Kiwi

En algunes plantacions de la comarca de la Ribera Alta s'ha començat la recol·lecció dels fruits.

Alvocat

Al Camp de Morvedre, l'alvocat comença a plantar-se en finques de major extensió que les que fins ara el conreaven. A més, les noves plantacions es fan en un marc superior al que tradicionalment es venia utilitzant, i és novetat també que un gran perxell acompanya cada plançó. Aquestes diferències observades en les pràctiques de cultiu de les noves plantacions fan pensar que el sistema de cultiu es troba en una fase de canvis per a obtenir millors produccions.



Nou sistema de cultiu de l'alvocat. *Font:* Oca. El Camp de Morvedre.



4.7 VINYA

A Utiel, el cultiu s'ha vist afectat pel pansiment fisiològic en algunes zones.

Als Serrans, la vinya es troba en bon estat vegetatiu, amb quantitat de fulles i finalitzant la fase d'engreixament del gra. A finals del mes de setembre va començar la recol·lecció del fruit.



Vinya als Serrans. *Font:* Oca els Serrans

A la Foia de Bunyol, la vinya, endarrerida, es trobava en l'estat de maduració dels fruits. Si persisteix la pluja, hi haurà un risc major de problemes sanitaris.

A la comarca de la Vall d'Albaida, la verema es troba prop de finalitzar-se. Enguany, hi ha hagut una producció major, encara que les pluges i la pedra que han caigut a la zona han provocat la caiguda de les fulles, per la qual cosa no s'ha aconseguit el grau de sucre d'anys anteriors, a més d'haver facilitat l'afecció per botritis o podridura grisa. Les varietats més tardanes de vinya estan per veremar.



Vinya i verema a Fontanars dels Alforins. *Font:* Oca la Vall d'Albaida.



Al Camp de Túria, es va iniciar la verema a la zona de Villar del Arzobispo en la primera quinzena del mes. Les pluges a l'inici de la verema han perjudicat la qualitat del raïm per l'aparició de podridures. En general, les produccions han sigut inferiors a les obtingudes la campanya passada. En la majoria de les parcel·les recol·lectades, es van començar les labors del sòl.



Vinya de raïm blanc en vas, collida a Villar del Arzobispo. *Font:* Oca el Camp de Túria.



Vinya de raïm blanc en vas, collida a Villar del Arzobispo. *Font:* Oca el Camp de Túria.

A la Vall d'Aiora, els fruits es trobaven madurs per a la recol·lecció.

4.8 OLIVERA

A la Vall d'Albaida, les pluges del mes han provocat que els arbres presenten un bon estat vegetatiu i que el fruit hi haja assolit la seua grandària final.



A la Canal de Navarrés, l'olivar es troba ja en la fase d'engreixament de l'oliva i quasi arribant a la seua grandària definitiva, fins i tot canviant de color. S'hi observa una bona producció, ja que les últimes pluges faran que l'oliva adquirisca una grandària bona.

A la Vall d'Aiora hi ha unes bones previsions de collita i el fruit es troba en la fase d'engreixament.

Les precipitacions registrades durant aquest mes incrementaran considerablement el calibre dels fruits a la Ribera Alta. Les temperatures altes han afavorit els atacs de mosca.

A Requena, a Utiel i als Serrans, el fruit es desenvolupava amb normalitat.

A la Foia de Bunyol va continuar l'engreixament dels fruits.



Estat de l'arbratge i detall del fruit. *Font: Oca els Serrans.*

A la comarca del Camp de Túria, els fruits segueixen en estat de desenvolupament, i en moltes varietats s'ha arribat al 80-90 % de la grandària final. Les pluges del mes han afavorit el desenvolupament del fruit i permetran compensar la poca quantitat de fruits per arbre. S'hi ha observat un augment de fruits afectats per la mosca de l'olivera.



Esq. Detall del fruit, Lliria. Dreta, plantació en espatlera. Villar del Arzobispo. Font: OCA el Camp de Túria

4.9 AMETLER

A la Vall d'Aiora s'esperen rendiments molt baixos. Durant el mes s'hi van començar a fer les primeres recol·leccions, certament escasses.

A la Canal de Navarrés ha finalitzat pràcticament la recol·lecció de l'ametla.

A la Vall d'Albaida ja s'ha efectuat més de la meitat de la collita. La quantitat d'ametla és inferior a la de l'any passat en aquesta comarca, encara que de millor qualitat.

A la Ribera Alta la recol·lecció de l'ametla ha acabat i les produccions han sigut bones.

Al Camp de Túria, es va iniciar la campanya de recol·lecció de l'ametla durant el mes. Malgrat les incidències de les pluges que n'han dificultat la recol·lecció, a final de mes es trobaven la majoria de les parcel·les recol·lectades. En general, quant a la varietat marcona, s'ha reduït un 50 % la producció respecte a l'any anterior (que va ser un bon any), a causa de les gelades que es van produir durant la floració. En les varietats de tipus comuna, la producció ha sigut lleugerament inferior a la producció de la campanya passada.

A Requena es va iniciar la recol·lecció d'aquest fruit.



A Venta del Moro s'han efectuat 2-3 tractaments contra vespa de l'ametler (*Eurytoma amigdali*), una vegada ha començat el vol de l'insecte i abans que penetre en el fruit, per a evitar danys en la collita següent. No s'han detectat símptomes d'afecció en les parcel·les. En la resta de municipis de la comarca d'Utiel, la collita es desenvolupa amb normalitat. En determinades zones, a causa de les gelades, s'ha produït una lleugera minva del rendiment. L'estat fenològic és de despreniment de l'exocarpi i mesocarpi

Als Serrans va continuar la fase d'enduriment de l'ametla i es va iniciar la recol·lecció. Hi ha noves plantacions d'ametler a la zona.

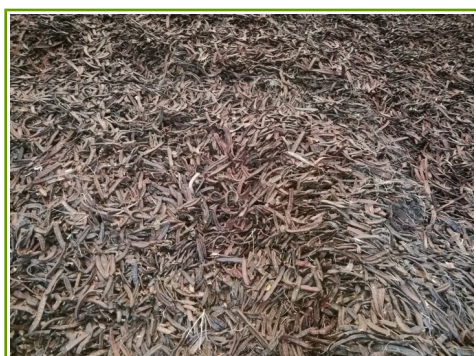


Plantació i detall del cultiu d'ametla dels Serrans. *Font:* Oca els Serrans

All Racó d'Ademús les tempestes durant aquest mes han reverdit l'arbre, han endarrerit l'obertura de l'ametla i han dificultat l'inici de la recol·lecció, atés que el sòl es trobava excessivament moll perquè pogueren entrar les màquines. S'ha recol·lectat entorn del 50 % de la producció, amb rendiments d'ametla que es preveuen bons: sobre els 2.000 kg/ha.

4.10 GARROFERA

La recol·lecció s'ha finalitzat a les comarques productores.



Detall de garrofa i garrofa emmagatzemada en assecador. *Font:* Secció d'Estudis i Estadístiques. DT València.



4.11 RAMADERIA

Als Serrans, la muntanya continua humida, la qual cosa és beneficiosa per a la ramaderia i per a l'apicultura.



Estat de la muntanya. *Font:* Oca els Serrans.

Al Racó d'Ademús, les tempestes d'estiu han propiciat que a la muntanya hi haja més pastura que en anys anteriors. A la comarca, continua el descens de la cabanya d'oví i de caprí. L'apicultura és l'únic subsector ramader en el qual es demostra un interès major, amb la incorporació de joves apicultors.

Al Racó d'Ademús se segueixen veient entrades de cabres munteses, cérvols i cabirols en les parcel·les d'ametlers i de cereal de secà, i, fins i tot, en les de pomeres de regadiu.

València, octubre de 2018