



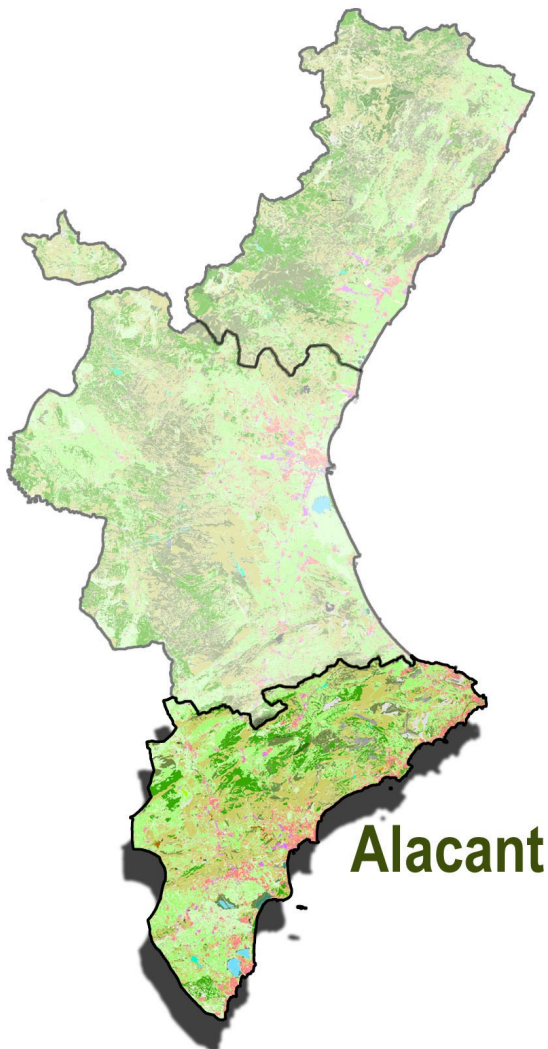
**GENERALITAT
VALENCIANA**

Conselleria d'Agricultura,
Medi Ambient, Canvi Climàtic
i Desenvolupament Rural

SOTSSECRETARIA

INFORME MENSUAL DE CONJUNTURA AGRÀRIA I SEGUIMENT DE SEQUERA

AGOST - 2018



ESTUDIS AGRARIS

ALACANT



Índex

1.RESUM.....	5
2.INDICADORS AGROMETEOROLÒGICS.....	7
2.1.TEMPERATURES.....	7
2.2.PRECIPITACIONS.....	9
2.2.1.Precipitació any agrícola.....	11
2.3.VENT.....	11
2.4.RESERVA D'HUMITAT DEL SÒL.....	12
2.5.ÍNDEX DE SEQUERA.....	13
3.SITUACIÓ DELS EMBASSAMENTS I RECURSOS CIRCULANTS.....	13
3.1.XÚQUER.....	13
3.2.SEGURA.....	15
3.2.1.Transvasament Tajo-Segura.....	15
4.DANYS PUNTUALS I SEQUERA EN CULTIUS.....	16
4.1.SEQUERA.....	16
4.1.1.Situació de les pastures (NDVI).....	16
4.2.FAUNA SALVATGE.....	16
4.3. CALAMARSA.....	17
5.ESTAT DELS CULTIUS.....	18
5.1.CEREALS GRA.....	18
5.1.1.Cereals d'hivern.....	18
5.1.2.Cereals d'estiu.....	19
Arròs.....	19
Dacsa.....	20
5.2.TUBERCLES.....	21
Creïlla.....	21
Moniato.....	21
5.3.INDUSTRIALS.....	22
Gira-sol.....	22
5.4.FARRATGERES.....	22
Alfals.....	22



Dacsa farratgera.....	22
5.5.HORTALISSES.....	23
Carxofa.....	23
Api verd.....	24
Albergínia llistada.....	24
Carabasseta.....	24
Carabassa.....	25
Ceba.....	26
Xirivia.....	26
Col.....	26
Meló de tot l'any.....	26
Napicol.....	27
Cogombre d'hivernacle.....	27
Pimentó.....	27
Meló d'Alger.....	28
Tomaca.....	28
Carlota.....	29
5.6.CÍTRICS.....	30
5.6.1.La Marina Baixa.....	30
5.6.2.El Baix Segura.....	30
5.6.3.La Marina Alta.....	31
5.7.FRUITERS.....	32
Alvocat.....	32
Garrofera.....	32
Caqui.....	33
Prunera.....	33
Magraner.....	34
Figues.....	35
Pomera.....	35
Bresquillera.....	35
Nispro.....	35
5.8.AMETLER.....	35
5.9.RAÏM DE TAULA.....	36



5.9.1.El Vinalopó Mitjà.....	36
5.9.2.La Marina Alta.....	37
5.10.VINYA DE VINIFICACIÓ.....	38
5.11.OLIVERA.....	39



1. RESUM

El mes d'agost a la província d'Alacant va ser molt càlid i humit. Les altes temperatures, la seua persistència i unes temperatures mínimes elevades van ser les causants d'una anomalia tèrmica, que es va registrar principalment durant els primers deu dies. Les precipitacions registrades, que van estar acompanyades de tempestes en la majoria dels casos, van anar puntualment de caràcter molt fort amb episodis de calamarsa. Aquestes pluges van afavorir que, en algunes zones del nord del territori, l'aigua disponible en les capes superficials se situara, en finalitzar el mes, entre el 20 i el 80% de l'aigua total disponible. No obstant això, finalitzat l'any agrícola, aquest es presenta com el tercer més sec des de 2006.

La situació dels embassaments de les dues conques presents a la província va ser molt similar a la del mes anterior, situant-se el nivell de l'aigua embassada per davall del 30% de la seua capacitat en tots dos casos. Per la seua part, el sistema Entrepeñas-Buendía es va situar en els 614 hm³ d'aigua embassada.

En quant a la situació dels cultius herbacis extensius, en el cas dels cereals d'estiu com l'arròs en l'àrea de la Marjal de Pego, es va iniciar el dessecat de les parcel·les de cara a la recol·lecció; mentre que, en les parcel·les més avançades de dacsa per a gra en el Baix Segura, es van iniciar les primeres segues. Igualment, es va continuar amb la sega d'alfals, així com el seu fenificat i empaquetat, interromputs únicament en el període de pluges.

Van continuar les arrencades de creïlla i hortalisses d'arrel (nap i carlota) en l'Alt Vinalopó. Entretant, a les comarques del sud es va procedir a la plantació de soques i sembra directa de carxofa, i als primers trasplantaments d'hortalisses de tardor-hivern com bròquil i encisam. Així mateix, van finalitzar els cicles de les hortalisses d'estiu a l'aire lliure com tomaques, albergínies i carabassetes i es van anar arrancant les plantacions de pimentons.

En cítrics van continuar les aplicacions d'herbicides, les podes i les tasques d'aclarida en marisol, *okitsu*, clemenules i navelina i, a principis de mes, si van iniciar els tractaments contra mosca blanca, cotonet, poll roig i aranya roja. A la fi de mes, en la Marina Alta, es va iniciar la recol·lecció de les satsumes més primerenques com la *iwasaki*, amb bons rendiments encara que amb calibres baixos. D'altra banda, va continuar la recol·lecció de llima verna tardana. Durant el mes es van realitzar els treballs de camp per a extraure les previsions oficials d'aforament de collita per varietat, que estan acabades de publicar.

En quant a fruïteres, es va recol·lectar la fruita de pinyol dels cicles més tardans, mentre que, en totes les comarques productores del nord de la província, es va iniciar la recol·lecció de poma amb bona previsió de collita en general. Així mateix, es van continuar recol·lectant les figues en l'àrea



d'Elx i Albaterra, amb òptima producció però calibres baixos en general. En aquesta mateixa àrea, a final de mes es van iniciar les primeres talls de magranes primerenques com l'*Acco*.

Va començar progressivament la recol·lecció d'ametla en pràcticament totes les comarques productores, amb rendiments irregulars depenent del grau d'afecció per les gelades de febrer-març. Les varietats de cicles més curts com la guara, que van patir menys l'efecte de la gelada, mostraven una bona producció en general, encara que els rendiments en llavor estan sent menors a la normalitat. En les zones on les gelades van ser més severes, es va observar absència de producció.

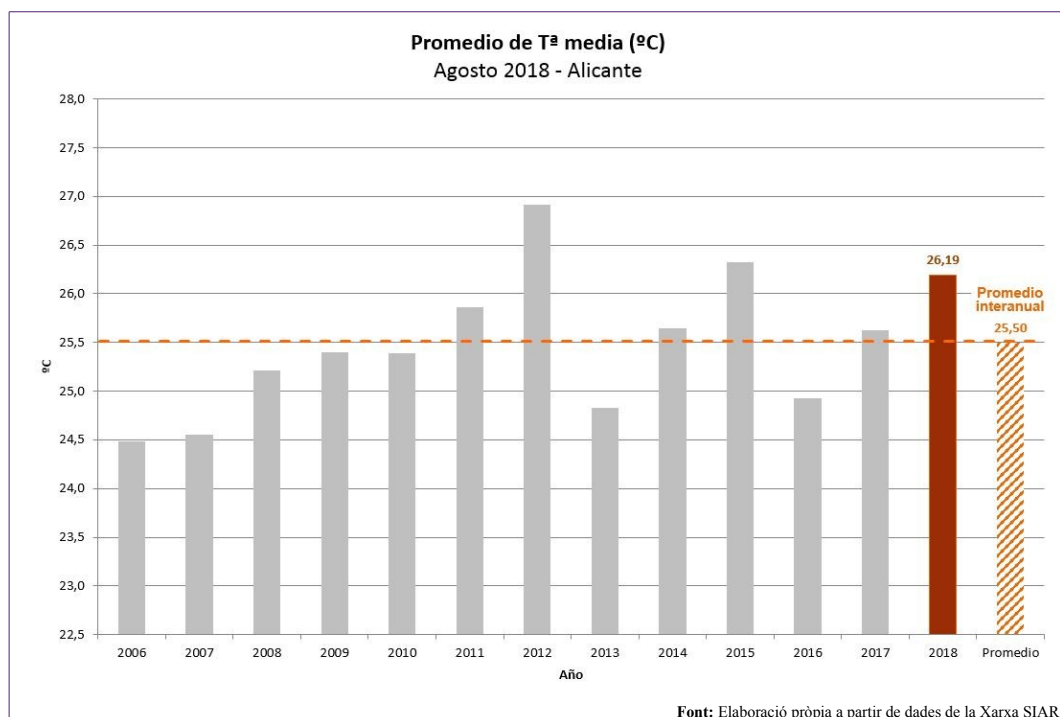
La campanya de raïm de taula va començar amb les primeres talls de la varietat victòria en el Vinalopó Mitjà i va continuar amb l'inici de la recol·lecció de *xarxa globe*, moscatell italià i ideal. Es confirma una excel·lent campanya quant a qualitat i calibres, encara que amb rendiments lleugerament per davall de la normalitat en la majoria de les varietats. En la Marina Alta, va començar a principis de mes la recol·lecció de la moscatell romà, en la qual els rendiments i qualitat van ser òptims. Quant a la vinya de vinificació, en l'Alt Vinalopó i Vinalopó Mitjà va començar, a primeries de mes, la verema de les varietats de raïm blanca i, al setembre, començarà la de les tintes primerenques. El cultiu es veié afavorit per les pluges oportunes de primavera, esperant-se un resultat de la collita positiu.



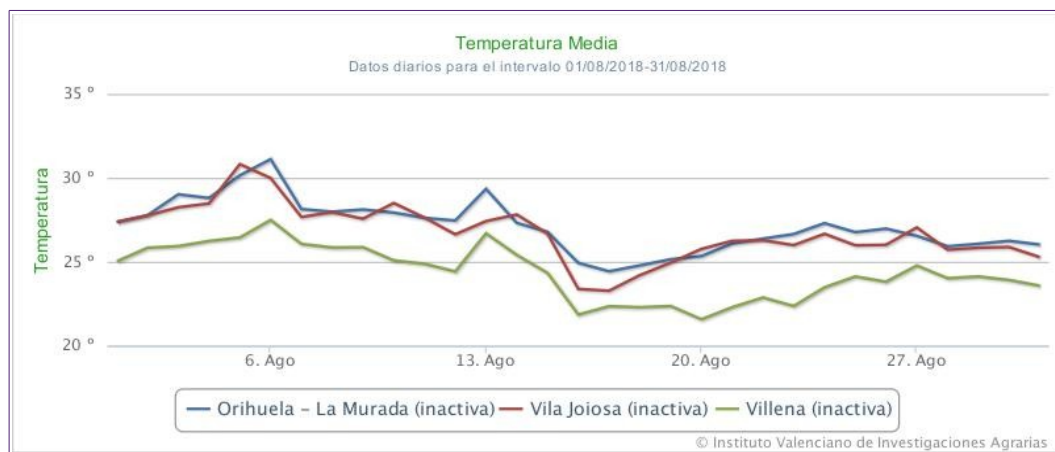
2. INDICADORS AGROMETEOROLÒGICS

2.1. TEMPERATURES¹

A la província d'Alacant el mes d'agost va ser molt càlid, amb una temperatura mitjana de 26,19 °C, convertint-lo en el tercer mes més càlid de la sèrie històrica reflectida en el gràfic.



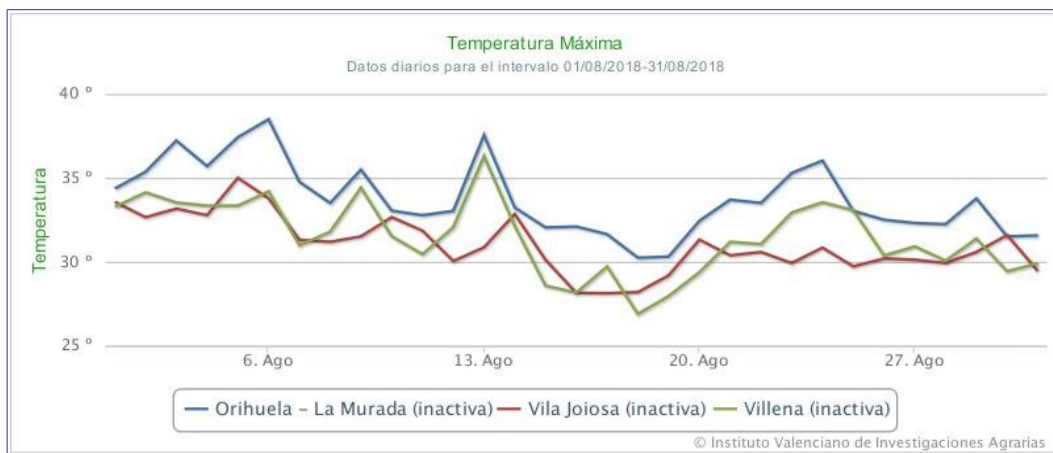
L'anomalia càlida es va registrar en els primers deu dies, a la qual va seguir un descens de temperatures a meitat de mes, que van tornar a pujar fins a valors lleugerament superiors als normals en l'última desena, com es pot observar en la següent gràfica.



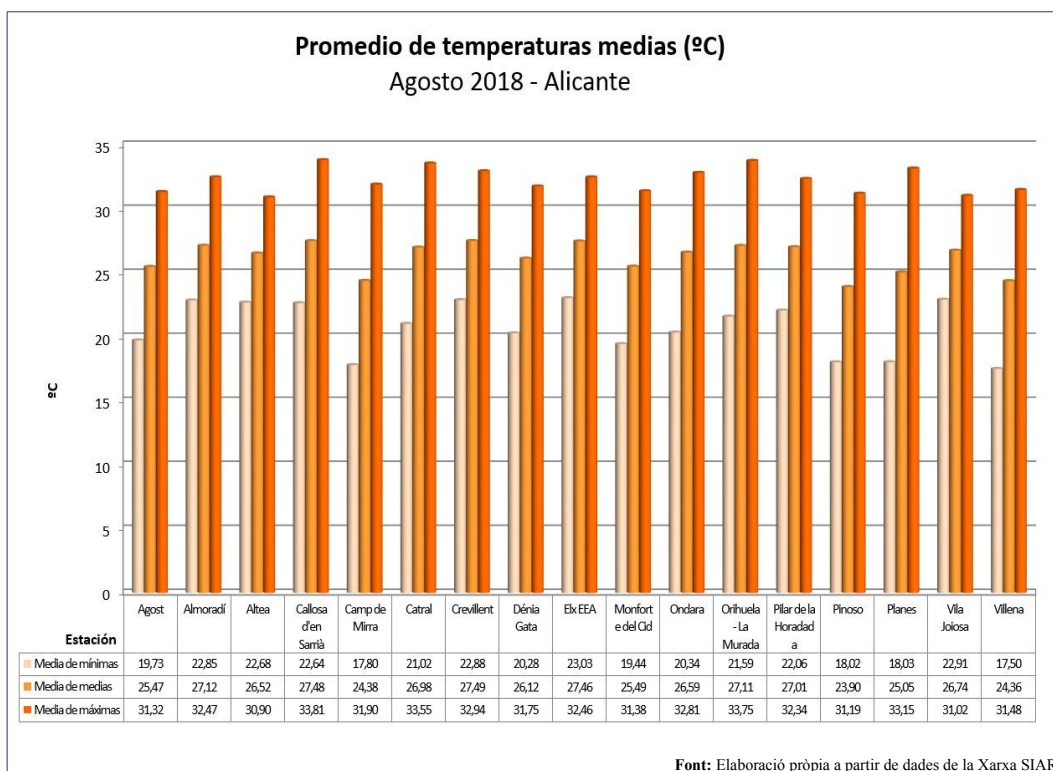
¹ A partir d'aquest mes l'estació de la Xarxa SIAR de Callosa d'en Sarrià (malla) no es té en compte per a calcular la mitjana provincial.



Les temperatures més altes es van registrar entre el 5 i 6 d'agost, sent l'observatori d'Oriola, igual que el mes anterior, el que va registrar la temperatura màxima el dia 6 d'agost amb 38,49 °C.



La persistència de la calor i les mnimes molt altes, que es poden observar en el següent grfic, van donar lloc a aqueixa gran anomalia clida que es va produir en l'inici d'agost.

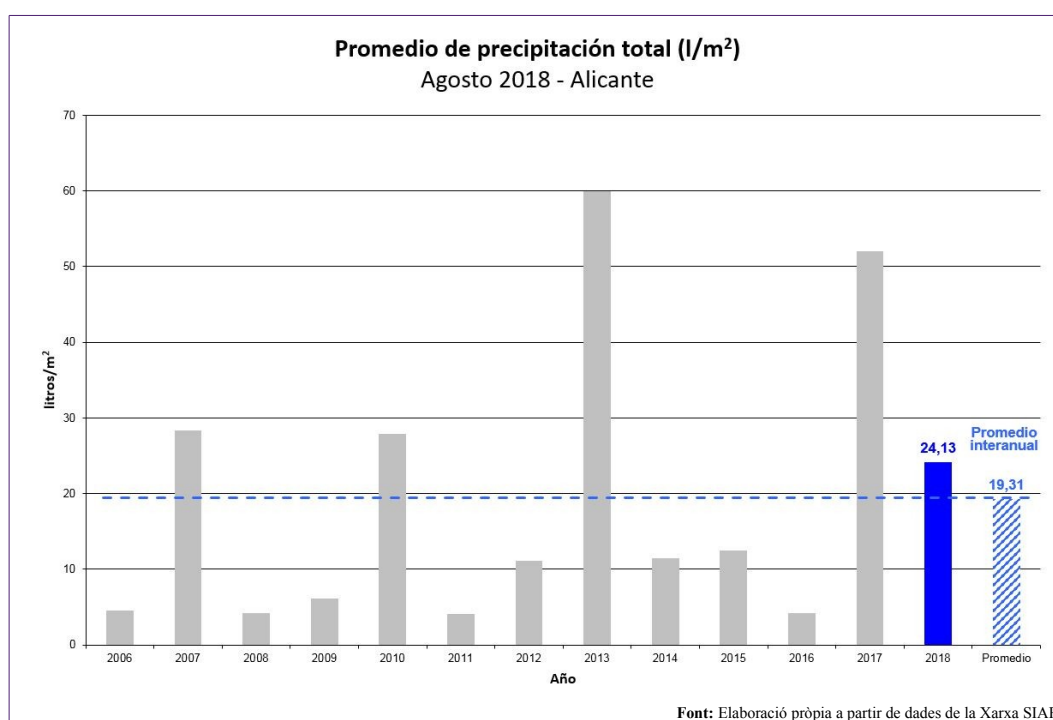




2.2. PRECIPITACIONS²

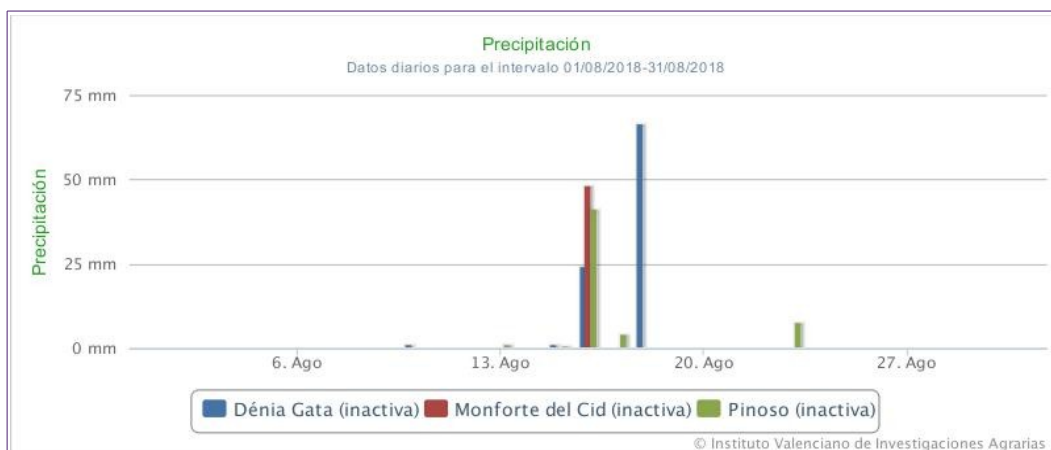
Les precipitacions registrades al llarg del mes van estar acompanyades de tempestes com sol ser habitual a l'agost. Algunes d'elles van deixar pedregades destacables, fortes ratxes de vent i pluges molt fortes. Aquestes tempestes van afectar una zona reduïda del territori i van anar de curta durada.

La precipitació mitjana durant el mes va ser 24,13 l/m² superant en 4,38 l/m² la mitjana del període històric de referència des de 2006, la qual cosa suposa un 20% més.

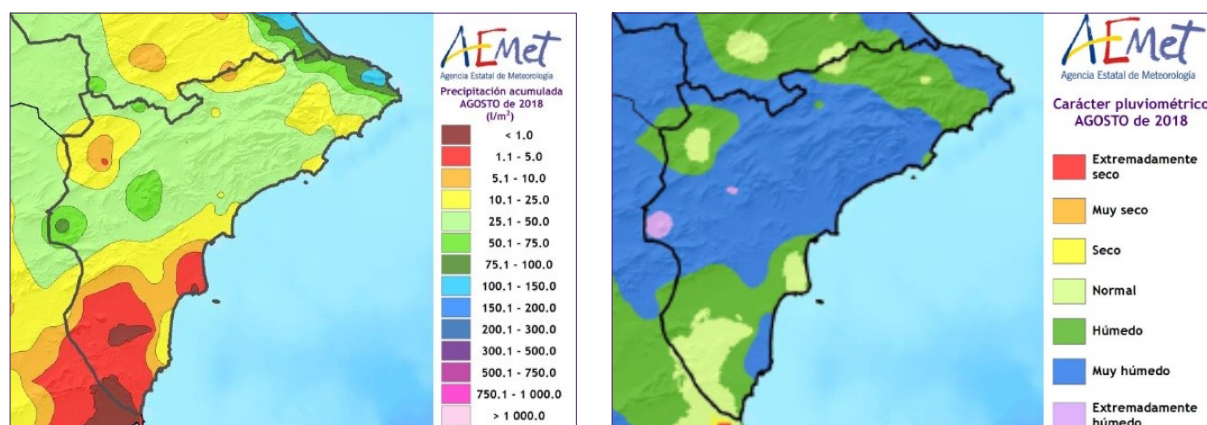


Les tempestes més intenses es van registrar els dies 16 i 18. La del dia 16 va ser acompanyada de pedra i intensitat de pluja molt forta, i va afectar la zona central de la província d'Alacant, entre Elda, Novelda i el Pinós. Al Pinós l'observatori de la xarxa de AEMET va registrar 60,8 l/m² acumulats en una hora, per la qual cosa podem parlar de pluges torrencials de caràcter puntual. El dia 18 la zona de precipitacions va quedar restringida a l'àrea litoral, on la intensitat va ser localment torrencial en la franja costanera entre Dénia i Xàbia.

² A partir d'aquest mes l'estació de la Xarxa SIAR de Callosa d'en Sarrià (malla) no es té en compte per a calcular la mitjana provincial.



Com es pot observar en els mapes següents, en relació al que sol ser normal en cada punt del territori, el mes d'agost ha resultat molt humit en la zona centre i nord de la província i fins i tot extremadament humit en la zona del Pinós. En l'altre extrem, a les comarques del sud la precipitació no ha superat els 5 l/m², situant-se en valors de caràcter pluviomètric normal.



En la següent taula es recull la precipitació acumulada durant el mes en les estacions de la Xarxa SIAR, on destaquen els valors de Dénia i el Pinós per les pluges del 16 i 18 d'agost a les quals ja s'ha fet referència.

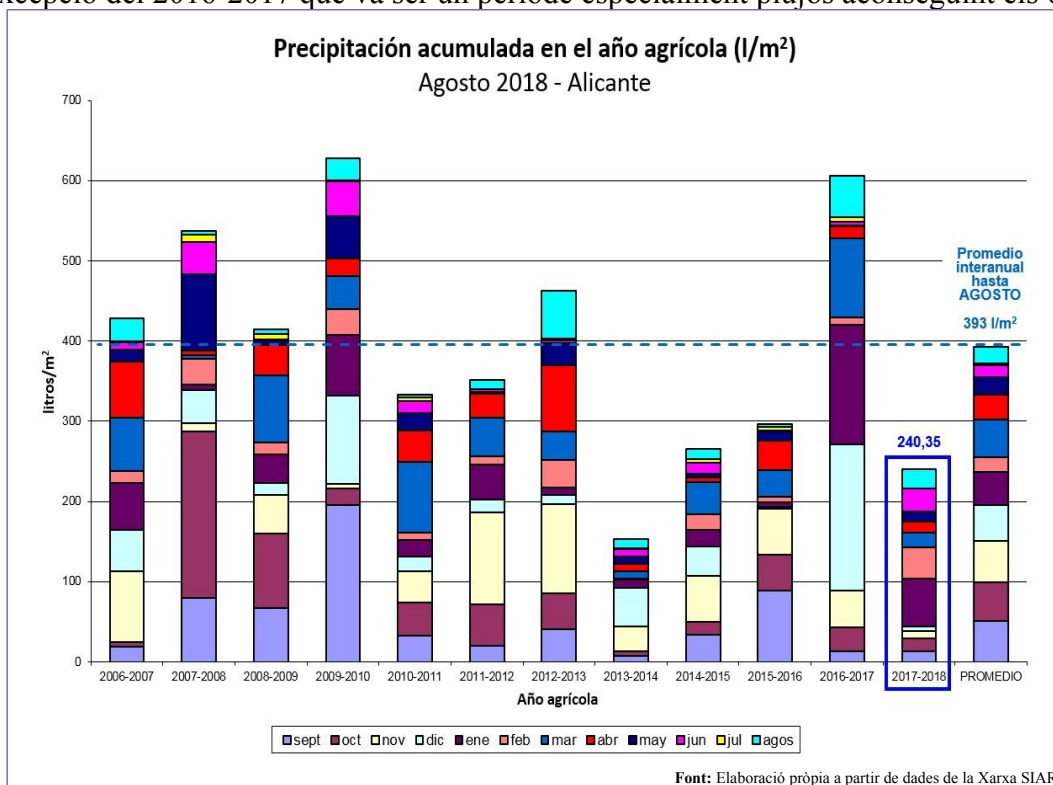
Estació	Precipitació total (l/m ²)	Eto (l/m ²)
Agost	41,01	149,88
Almoradí	1,97	147,53
Altea	34,12	140,16
Callosa d'en Sarrià	0,80	74,68
Camp de Mirra	13,73	164,83
Catral	10,69	144,31
Crevillent	5,52	147,87
Dénia Gata	92,80	146,82

Estació	Precipitació total (l/m ²)	Eto (l/m ²)
Elx EEA	13,30	163,46
Monforte del Cid	48,76	150,33
Ondara	30,65	144,95
Oriola – La Murada	4,16	151,95
Pilar de la Horadada, el	0,60	134,32
Pinós, el	55,32	158,27
Planes	21,31	139,95
Vila Joiosa, la	32,96	142,35
Villena	2,59	172,17

Font: Elaboració pròpia a partir de dades de la Xarxa SIAR.

2.2.1. Precipitació any agrícola

Conclòs l'any agrícola amb 240 l/m² acumulats entre setembre de 2017 i agost de 2018, aquest representa el segon més sec de la sèrie històrica, amb un 39% menys que la mitjana de la sèrie des de 2006. Gener i juliol van ser els mesos amb major i menor aportació pluviomètrica respectivament. Com es pot observar en el gràfic, cap any agrícola des de fa 5 ha superat els 300 l/m², a excepció del 2016-2017 que va ser un període especialment plujós aconseguint els 600 l/m².



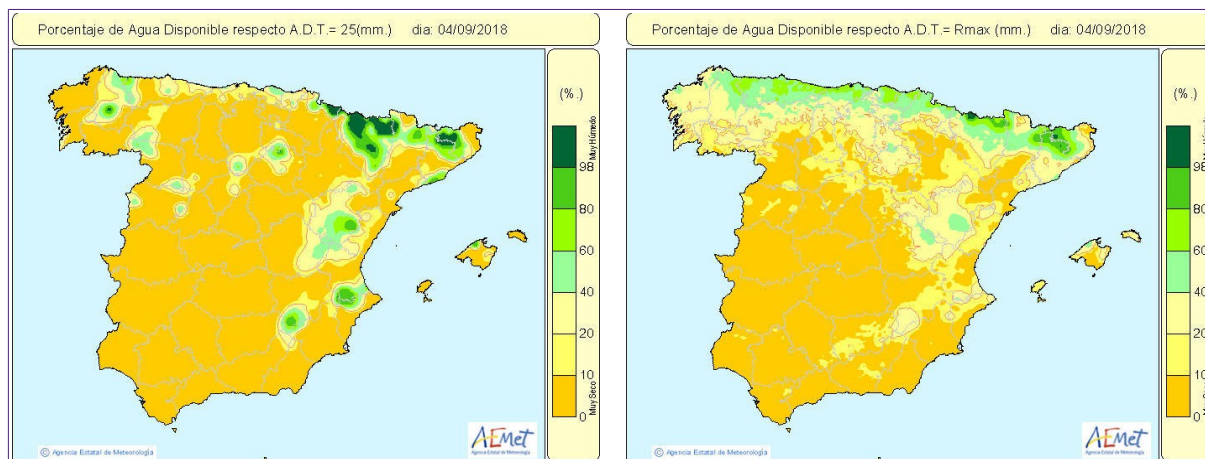
2.3. VENT

Estació	Velocitat mitjana (km/h)	Ratxa màxima (km/h)
Agost	4,67	31,97
Almoradí	3,68	21,20
Altea	3,85	26,89
Callosa d'en Sarrià	1,56	16,97
Camp de Mirra	6,11	38,05
Catral	2,83	41,08
Crevillent	3,59	28,66
Dénia Gata	3,71	28,26
Elx EEA	4,73	25,46
Monforte del Cid	4,58	42,41
Ondara	3,06	32,54
Oriola – La Murada	4,21	23,60
Pilar de la Horadada, el	1,82	16,58
Pinós, el	5,31	32,33
Planes	2,64	23,07
Vila Joiosa, la	3,91	28,01
Villena	7,71	33,84

Font: Elaboració pròpia a partir de dades de la Xarxa SIAR.

2.4. RESERVA D'HUMITAT DEL SÒL¹

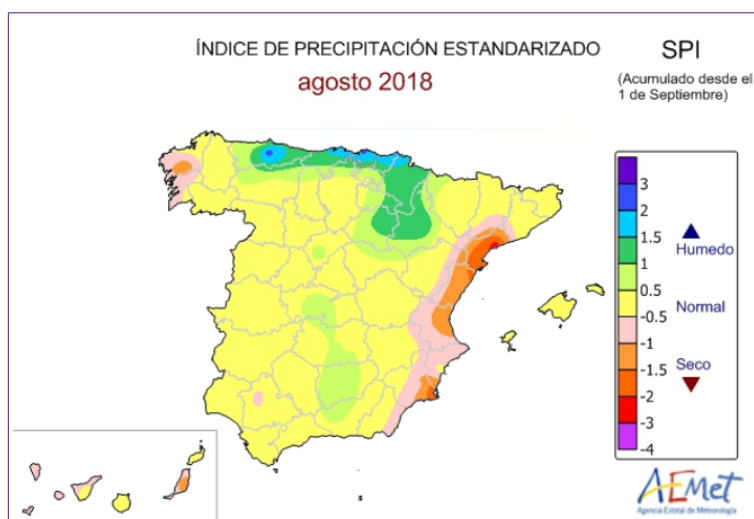
El percentatge d'aigua disponible per a les plantes (AD) respecte a l'aigua total disponible (ADT) a 4 de setembre no superava el 10% en la capa superficial en la major part de la província, excepte a l'interior nord on es va situar entre el 20 i el 80% (el Comtat-l'Alcoià i part de l'Alt Vinalopó). La disponibilitat en les capes inferiors va estar entre el 10 i el 20% en la meitat nord-oest i per davall del 10% en la resta.





2.5. ÍNDEX DE SEQUERAⁱⁱ

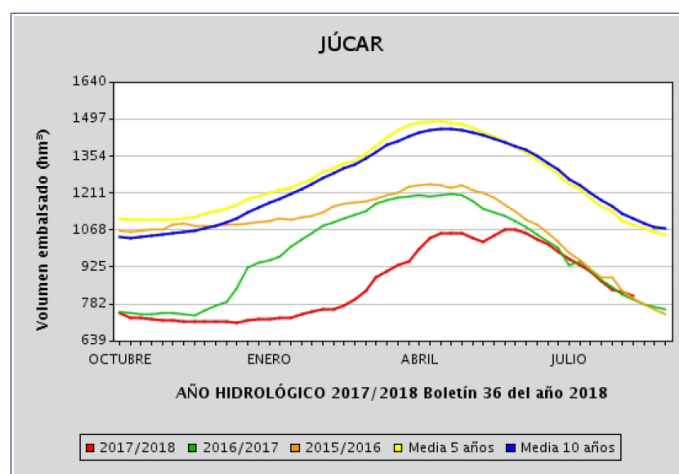
L'índex de precipitació estandaritzat (SPI) pràcticament no va patir variacions respecte al mes de juliol, trobant-se valors entre -0,5 i -1,0 vegades la desviació estàndard respecte a la normalitat en la major part de la província. La zona sud del Baix Segura, on es van recaptar valors inferiors a -1,0, va ser la que va presentar un caràcter més sec.



3. SITUACIÓ DELS EMBASSAMENTS I RECURSOS CIRCULANTS

3.1. XÚQUER

Capacitat total (hm ³)	Embassat a: 3/9/18 (hm ³)	% S./Capacitat total
3189	815	25,6



Font: Butlletí hidrològic núm. 36. MAPAMA



La reserva a 3 de setembre dels embassaments del Xúquer situats a la província es reflecteixen en la següent taula:

EMBASSAMENT	Capacitat (hm ³)	Embassat (hm ³)	% S/Total	Variació (hm ³) vs. 27/08/18
Sistema Marina Baixa				
AMADÒRIO O DE LA VILA	15,8	3,58	22,64%	-0,09
EL CASTELL DE GUADALEST	13,0	5,71	43,96%	-0,18
Sistema Serpis				
BENIARRÉS	27,0	8,06	29,85%	-0,56

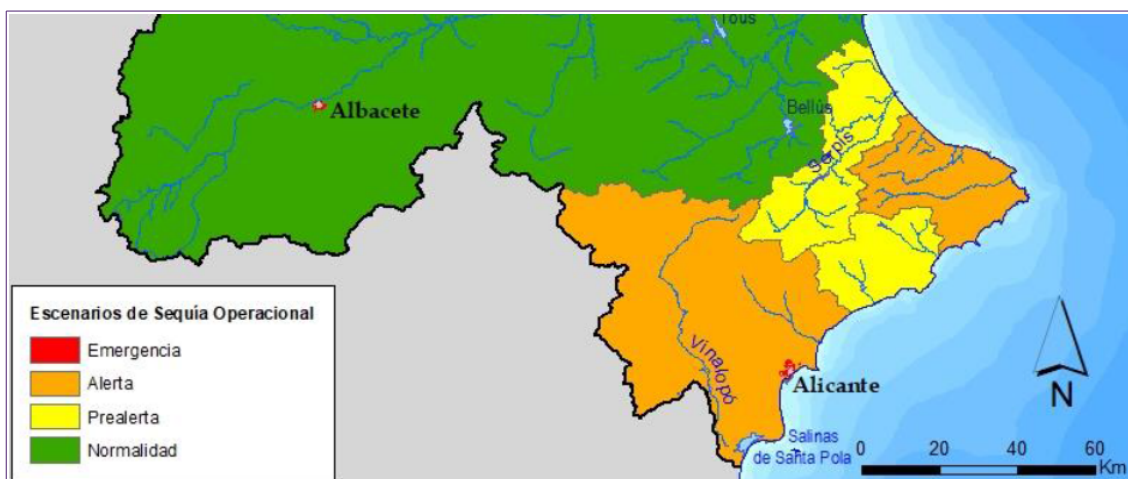
Font: Part estat embassaments de 03/09/2018. CHJ (Confederació hidrogràfica del Xúquer)

Indicar que el 3 d'agost Acuamed va aprovar la transferència de 6,3 hm³ a través del transvasament Xúquer-Vinalopó.

Els índexs de sequera per a cadascun dels sistemes del Xúquer es recullen en la taula següent, no havent variat pràcticament els valors respecte al mes de juliol. En conseqüència, l'escenariⁱⁱⁱ de sequera a 3 de setembre continuava sent de prealerta per als sistemes Serpis i Marina Baixa i d'alerta per a la Marina Alta i Vinalopó-Alacantí, com es pot observar en el mapa.

Sistema	Oct	Nov	Dic	Ene	Feb	Mar	Abr	May	Jun	Jul	Ago
Cenia-Maestrazgo	0,42	0,35	0,30	0,29	0,29	0,30	0,29	0,30	0,32	0,30	0,36
Mijares-Plana de Castellón	0,74	0,62	0,60	0,42	0,54	0,54	0,56	0,53	0,61	0,61	0,61
Palancia-Los Valles	0,58	0,46	0,43	0,41	0,42	0,42	0,39	0,37	0,37	0,35	0,35
Turia	0,31	0,31	0,28	0,23	0,22	0,28	0,38	0,43	0,46	0,46	0,46
Júcar	0,40	0,36	0,30	0,26	0,26	0,43	0,57	0,61	0,58	0,54	0,55
Serpis	0,55	0,45	0,37	0,40	0,43	0,41	0,38	0,36	0,36	0,39	0,39
Marina Alta	0,74	0,72	0,43	0,27	0,30	0,21	0,18	0,19	0,20	0,19	0,13
Marina Baja	0,73	0,66	0,56	0,50	0,50	0,47	0,45	0,42	0,42	0,42	0,43
Vinalopó-Alacantí	0,64	0,57	0,34	0,23	0,29	0,14	0,18	0,21	0,28	0,26	0,30

Font: Informe de seguiment d'indicadors de sequera. CHJ

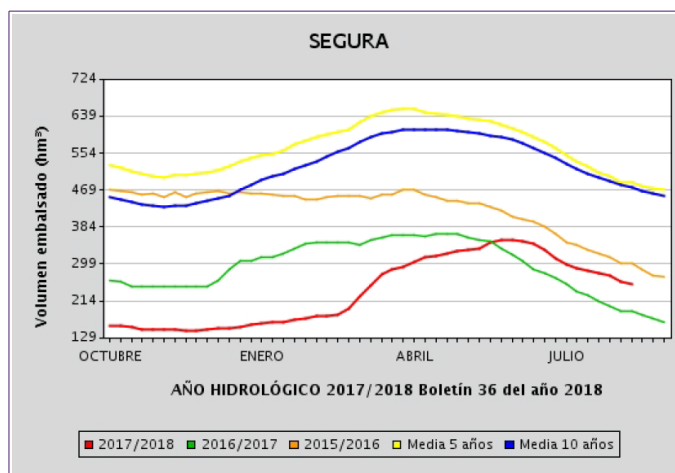


Font: Informe de seguiment d'indicadors de sequera. CHJ

3.2. SEGURA

El volum d'aigua en els embassaments del sistema del Segura a 3 de setembre es mostra en la següent taula, i l'evolució del mateix en diferents períodes en la gràfica.

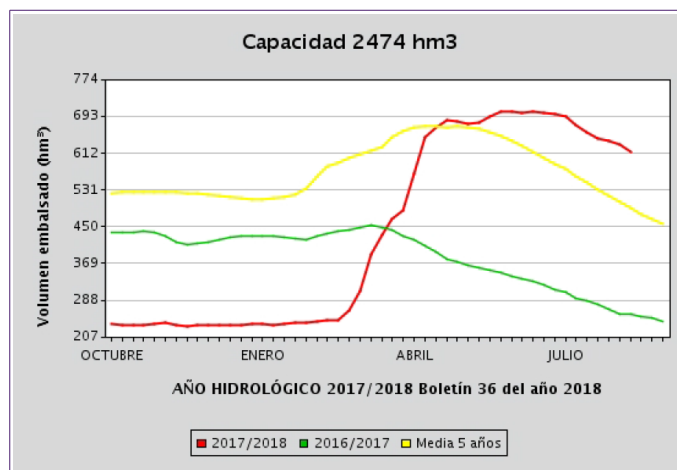
Capacitat total (hm ³)	Embassat a: 3/9/18 (hm ³)	% S./Capacitat total
1140	252	22,24



Font: Butlletí hidrològic núm. 36. MAPAMA

3.2.1. Transvasament Tajo-Segura

El volum d'existències del conjunt d'embassaments *Entrepeñas-Buendía*, a 3 de setembre, es va situar en 614 hm³, un 25% superior a la mitjana dels últims cinc anys.



Fuente: Butlletí hidrològic núm. 36. MAPAMA

Referir que, el dia 24, es va publicar una Ordre en el BOE per la qual s'autoritzava un transvasament des dels embassaments d'Entrepeñas-Buendía, a través de l'aqüeducte Tajo-Segura, de 20 hm³ per al mes d'agost de 2018.

4. DANYS PUNTUALS I SEQUERA EN CULTIUS

4.1. SEQUERA

El balanç hídric del mes va millorar la situació de la majoria dels cultius, tant en el seu desenvolupament vegetatiu com, si escau, en l'engreix de l fruit. No obstant això, en algunes zones com la Marina Baixa es va observar cert estrès hídric en fruiters com el cirerer (ja recol·lectat).



Dèficit hídric en cirerer a la Vall de Gallinera. OCA la Marina Alta.

4.1.1. Situació de les pastures (NDVI)^{iv}

Durant el mes d'agost Agroseguro no va contemplar la cobertura de l'assegurança de pastures, per la qual cosa no es fa referència aquest mes a la seua situació en funció de l'índex de vegetació.

4.2. FAUNA SALVATGE

Se seguiren reportant incidències per fauna salvatge en diversos punts de la província, els quals estan provocant pèrdues en collita i danys en plantacions i equipament. Com ocorre en la Marina Alta, amb danys causats per senglars que han destrossat plançons i instal·lacions de reg en parcel·les properes a lleres i barrancs, o a les comarques del sud, on hi ha hagut danys en alfals per conills o en sembres de carxofa per perdiu.

4.3. CALAMARSA

El dia 16 es van registrar en el Vinalopó Mitjà fortes precipitacions, que van superar en nombrosos punts els 40 l/m² i que en el municipi del Pinós (zones de Caballusa, Sequé, Torre del Ric i unes altres) estigueren acompanyades de pedra de xicoteta grandària, que va ocasionar lleugers danys en quantitat i qualitat en el raïm per a vinificació, principalment en la cara exposada a l'orientació nord. El menyscapte per quantitat no va ser molt rellevants, ja que els fruits no tenien un grau de maduresa elevat pel que les ferides cicatritzaran i la pluja facilitarà l'augment de pes dels rams. El dia 23 va succeir un fenomen similar en el mateix municipi, però aquesta vegada en la partida del Rodriguillo, que va afectar una superfície menor, però amb una afectació lleugerament superior tant en quantitat com en qualitat, donada la maduració més avançada dels fruits i el potencial ataque posterior per *botrytis*.



Raïm d'afectat per la pedra caiguda el dia 23. OCA el Vinalopó Mitjà.

Les pluges del dia 16 també van ser acompanyades de pedra de poca grandària en el municipi de Montfort. No obstant això, a pesar que va afectar un àrea important de raïm de taula, van evitar danys importants gràcies a la presència de malles contra la calamarsada, l'abundant vegetació dels ceps i la protecció amb l'embossat d'un alt percentatge dels rams. No obstant això, es van ocasionar danys puntuals en els rams més exposats, originant impactes en els grans més propers als múscles del ram, que hauran de ser eliminats per estar secs i que en el cas d'estar dins de les bosses poden catalitzar podridures i *botrytis*. El fenomen també va ocasionar que s'esfondrara un àrea propera a les 20 ha de parral en el mateix municipi, malmetent la collita actual i destruint part de les parres i la pròpia estructura, que en algunes parcel·les haurà de ser reposada parcialment i en unes altres íntegrament.

Adicionalment, la pedra també va arribar al municipi de la Romana (partida de Beties), però a causa de l'embossat i a la vegetació de les parcel·les, no va tindre incidència en la collita.



Raïm de taula danyat per la pedra caiguda el dia 16.
OCA el Vinalopó Mitjà.



Emparrat caigut com a conseqüència de la calamarsada del dia 16.
OCA el Vinalopó Mitjà

5. ESTAT DELS CULTIUS

5.1. CEREALS GRA

5.1.1. Cereals d'hivern

La recol·lecció va finalitzar en pràcticament totes les zones productores de la província, obtenint-se rendiments variables en els secans depenent de la incidència del dèficit hídric tardorenc. En les zones més afectades del Vinalopó Mitjà les recol·lectores van deixar un notable nombre de parcel·les sense recol·lectar –donat l'esclarissat del cultiu i la seua escassa altura– que van ser parcialment aprofitades pel bestiar d'explotacions semiextensives. L'aprofitament en palla ha sigut en general baix. En altres comarques amb menor rellevància com la Marina Baixa, es va deixar una part important de la producció que serà aprofitada per espècies cinegètiques. D'altra banda, el rendiment en els regadius es va mantindre dins de la normalitat, tant en l'Alt Vinalopó com en els regadius del Baix Segura i Baix Vinalopó.



Bales de palla de cereal al Comtat. Secció d'estudis d'Alacant.

5.1.2. Cereals d'estiu

- **Arròs**

En general, el cultiu presenta un bon estat vegetatiu. A la fi de mes si va iniciar el procés de dessecació de les parcel·les i s'estigueren realitzant els preparatius per a la sega.



Parcel·les d'arròs dessecades. OCA la Marina Alta.

Indicar que per Resolució del 31 de juliol es va ampliar a una nova aplicació (com a Bona Pràctica Agrícola) l'autorització excepcional aprovada prèviament el 12 de juliol, en la qual es regulaven les condicions d'aplicació per mitjans aeris de productes formulats a força d'azoxitrobin per a combatre la *piriculària* en el període BBCH 55 (meitat d'emergència de les panícules) a 87 (gra pastós dur: contingut de gra sòlid). En el cas d'Alacant, aquesta autorització va correspondre als municipis de Dénia, Pego i el Verger.



Tractament aeri per a *piriculària*. Secció d'estudis d'Alacant.

- **Dacsa**

A la fi de mes es va iniciar la recol·lecció de dacsa grane amb destinació a alimentació animal de les parcel·les més avançades del Baix Segura, mentre que la resta va seguir la seua evolució. Així mateix, el desenvolupament del cultiu en l'Alt Vinalopó continuà amb normalitat.



Dacsa en Dolores. Secció d'estudis d'Alacant.



Plantació de dacsa. OCA l'Alt Vinalopó.



5.2. TUBERCLES

- **Creïlla**

En l'Alt Vinalopó van anar disminuint fins a finalitzar les arrencades tant de creïlla per a consum en fresc com per a indústria, amb tubercles de qualitat adequada i sense patir incidències per altes temperatures. En el Baix Segura es va iniciar la sembra de la creïlla de verdet a final de mes.

- **Moniato**

A principis de mes s'iniciaren les arrencades de moniato roig en les parcel·les més precoces de la Vega Baixa, que van continuar al llarg del mes. Així mateix, es van iniciar posteriorment les arrencades de moniato blanc.



Moniato en Dolores. Secció d'estudis d'Alacant.

5.3. INDUSTRIALS

- **Gira-sol**

Continuà el desenvolupament del cultiu al Comtat-l'Alcoià, on es va observar una reducció notable de la superfície cultivada en l'àrea d'Alcoi-Banyeres.



Gira-sol. OCA el Comtat-l'Alcoià.

5.4. FARRATGERES

- **Alfals**

Durant el mes es van realitzar successius talls en les parcel·les del Baix Vinalopó i Baix Segura, realitzant-se regularment les labors de sega, fenificat i empaquet, excepte en els períodes més propers als dies de pluja de meitat de mes. Els rendiments en els talls mensuals van estar en la normalitat.

- **Dacsa farratgera**

Durant el mes es van realitzar talls de dacsa per a farratge en el Baix Segura.



Sega d'alfals a Elx. Secció d'estudis d'Alacant.



Bales d'alfals en Dolores. Secció d'estudis d'Alacant.

5.5. HORTALISSES

• Carxofa

En el Baix Segura i Baix Vinalopó es van realitzar al llarg del mes el trasplantament de soques, que es va mantindre a un ritme moderat a l'expectativa de l'aprovació de dotació segura d'aigua en les zones regables del transvasament. Es va observar, en general, una bona brotada, a l'espera de valorar la reposició de faltes en les últimes plantacions. Igualment, es va procedir a la sembra directa d'híbrids i calicó, amb problemes puntuals de pèrdues de plantes després de la nascència, per atac d'espècies cinegètiques.



Brotada soques de carxofa en Dolores. Secció d'estudis d'Alacant.



Carxofa de llavor a Algorfa. Secció d'estudis d'Alacant.

- **Api verd**

En l'Alt Vinalopó va continuar la recol·lecció i, encara que puntualment han aparegut problemes de virosis, es va obtenir en general una qualitat òptima.

- **Albergínia llistada**

Al llarg del mes va anar augmentant el producte disponible en el Baix Vinalopó per l'augment de les temperatures, agafant-se els fruits amb una grandària menor (entre M i G) que amb temperatures més moderades. Així mateix, els fruits van anar perdent consistència i virant ocasionalment cap a coloracions més pàl·lides a mesura que ha transcorregut el mes, millorant la tonalitat en els últims dies.

En el cas del Baix Segura va haver-hi menor disponibilitat de tall per anar arrancant-se les plantacions més velles, amb fruits de menor qualitat. No obstant això, en la segona meitat del mes els fruits van presentar millor coloració i qualitat en general, encara que van mantindre durant el període una grandària discreta similar al del Baix Vinalopó (M-G).

- **Carabasseta**

La campanya va anar finalitzant a les comarques del sud, amb l'augment progressiu de les afeccions per virosis en el Baix Vinalopó i menor incidència en el Baix Segura. El calibre M va predominar en les últimes partides.



Alberginia a Elx. Secció d'estudis d'Alacant.



Carabasseta a Elx. Secció d'estudis d'Alacant.

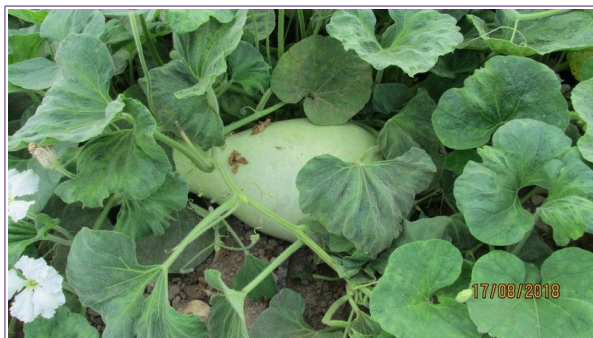
• Carabassa

Es va anar incrementant el ritme de recol·lecció de carabassa de cacauet progressivament tant en el Baix Vinalopó com en el Baix Segura, destinant gran part del producte a magatzem per a regular l'oferta.

En el cas de la carabassa de cabell d'àngel i per a carbassat en l'Alt Vinalopó, el desenvolupament de les plantacions va continuar amb normalitat.



Carabassa cacauet en Dolores. Secció d'estudis Alacant



Carabassa per a carbassat. OCA l'Alt Vinalopó

- **Ceba**

En la segona quinzena d'agost es va iniciar la plantació escalonada de ceba en el Vinalopó Mitjà.



Ceba. OCA l'Alt Vinalopó.

- **Xirivia**

En l'Alt Vinalopó va continuar la recol·lecció corregint-se les deficiències puntuals per espigolat que es van trobar en les plantacions més primerenques.

- **Col**

En l'Alt Vinalopó va continuar la recol·lecció amb normalitat.

- **Meló de tot l'any**

En el Baix Vinalopó va anar finalitzant la recol·lecció del pell de gripau i altres de llisos al llarg del mes, tallant un producte de qualitat adequada i pesos al voltant de tres quilos. En el Baix Segura es van donar els últims talls, en els quals van predominar els fruits de pes menor però amb una qualitat organolèptica adequada.

-



- **Napicol**

En l'Alt Vinalopó va continuar la recol·lecció, observant-se encara incidència d'arrels picades per atacs de mosca de la col en les parcel·les que no es van tapar amb malla mosquitera.

- **Cogombre d'hivernacle.**

Va continuar la recol·lecció en el Baix Vinalopó i Baix Segura, esgotant-se progressivament les plantacions dels cicles més primerencs, en les quals la qualitat ja era molt irregular; mentre que van començar els talls en les plantacions noves, amb bona qualitat i grandària del producte en general.



Cogombre d'hivernacle a Elx. Secció d'estudis d'Alacant.

- **Pimentó**

Van continuar les arrancades i desinfecció del sòl en els hivernacles del sud de la província.

Pimentó verd

La recol·lecció a l'aire lliure va continuar fins a finals de mes en el Baix Segura, obtenint-se un producte de qualitat dispar i predominant els calibres grans. En el cas dels hivernacles, tant en el Baix Segura com en el Baix Vinalopó va anar finalitzant la campanya trobant-se esgotada a mitjan mes.

Pimentó roig

Com en el cas del verd, la producció de tall va disminuir progressivament en els hivernacles, existint en les partides restants menor incidència de *cracking* que el mes anterior. Es va iniciar la recol·lecció de les plantacions a l'aire lliure, amb predomini de calibres grans (GG) enfront dels últims d'hivernacle (M).



Pimentó italià

En el Baix Segura i el Baix Vinalopó la qualitat del fruit va ser òptima en començar el mes, amb menor proporció de pimentons arquejats que el mes anterior, que van disminuir progressivament a mesura que avançava la campanya cap a la seua final, baixant igualment la grandària.

Pimentó californià

Va descendir progressivament la disponibilitat de calibres grans per a l'elaboració de tricolors a mesura que s'acostava el final de les plantacions, de manera que va predominar la seua elaboració amb grandàries mitjanes (M). Així mateix, va augmentar el producte amb sobremaduració, destinant-se una alta proporció (més de la meitat en les últimes setmanes) a indústria.

• **Meló d'Alger**

Els últims melons d'Alger sense llavor recollides en les primeres setmanes en el Baix Segura es van tallar amb menor grandària que el mes anterior (4-5).

• **Tomaca**

Tomaca acostellada d'hivernacle

En el Baix Segura i el Baix Vinalopó va finalitzar la campanya dels cicles més primerencs, en els quals predominaren els talls de tomaca més verolada (per a facilitar la conservació) i grandàries mitjanes (M-G). Els cicles nous que van anar entrant en producció ho feren de forma gradual, havent-hi poca disponibilitat de tall, i recol·lectant-se amb major grandària (GG).

Tomaca daniela

En el Baix Vinalopó es va accelerar la disponibilitat de tall davant la finalització de la campanya dels cicles més primerencs, en els quals van sobreixir els calibres M-G i els fruits van tindre menys consistència.

Tomaca llisa

En el Baix Segura es va reduir progressivament la quantitat de producte disponible per a tall, amb grandàries grans a principis de mes i grandàries mitjanes a partir de mediats de mes. La qualitat ha sigut bona, encara que s'ha mantingut certa falta de color.

Tomaca Mutxamel

En el Baix Segura es va mantindre una òptima disponibilitat de tall en les plantacions a l'aire lliure i els fruits van presentar bona coloració, predominant els calibres grans. En el Baix Vinalopó va anar reduint-se la producció a mesura que finalitzava la campanya del producte a l'aire lliure, passant els calibres de grandàries grans (G) a mitjans (M).

Tomaca pera

En el Baix Segura i el Baix Vinalopó va haver-hi bona disponibilitat de tall a principis de mes, que posteriorment es va reduir a mesura que finalitzava la campanya de les plantacions més velles. La qualitat va anar deteriorant-se progressivament, procés que es va veure accelerat per la incidència de les pluges de la tercera setmana, que també van augmentar la podridura en fruit, encara que aquesta es va reduir a final de mes.



Tomaca pera en Dolores. Secció d'estudis d'Alacant.

• Carlota

En l'Alt Vinalopó va continuar la recol·lecció, reduint-se la incidència d'oïdium.



Carlota. OCA l'Alt Vinalopó.



5.6. CÍTRICS³

5.6.1. La Marina Baixa

Va finalitzar al llarg del mes la recol·lecció de llima verna. En taronges i mandarines va continuar l'engreix del fruit en la majoria de varietats, observant-se encara certs símptomes en l'estat fisiològic dels arbres relacionats amb la falta d'aportació hídrica i influència salina.



Mandarina. OCA la Marina Baixa.

5.6.2. El Baix Segura

Durant tot el mes es va mantindre un bon ritme de recol·lecció de la llima verna tardana, estant a final de mes acabat el 80% de la collita.

3 L'evolució de la situació fitosanitària i els avisos de tractaments contra plagues poden seguir-se des de l'apartat de sanitat vegetal del web de la Conselleria d'Agricultura, Medi Ambient, Canvi Climàtic i Desenvolupament Rural:
<http://www.agroambient.gva.es/web/agricultura/avisos-de-tratamientos>

5.6.3. La Marina Alta

Van continuar les aplicacions d'herbicides, les podes i les tasques d'aclarida en marisol, *okitsu*, clemenules i navelina. A principis de mes es van iniciar els tractaments contra mosca blanca, cotonet, poll roig i aranya roja.

En la segona quinzena va començar la recol·lecció de satsumes primerenques *iwasaki*, en les quals es va donar un gran nombre de fruits encara que de calibre menut. Les clementines i navelines van evolucionar favorablement, amb un bon estat fitosanitari i fruits que van aconseguir el 80-90% de la seua grandària final.

A causa de les altes temperatures de principis de mes es van observar alguns símptomes d'estrès hídric en l'arbrat, com l'enrotllament de fulles. Així mateix, van continuar les incidències per fauna salvatge (senglars), especialment en barrancs i lleres, com ocorre en algunes zones de Dènia.



Enrotllament de fulles per calor. OCA la Marina Alta.



Recol·lecció de satsumes *iwasaki*. OCA la Marina Alta.

5.7. FRUITERS

• Alvocat

En la Marina Baixa les condicions climàtiques suaus van afavorir l'engreix del fruit. Es va observar un bon desenvolupament vegetatiu, en general preponderà l'estat de fruit tendre (I). En la Marina Alta, els arbres van presentar igualment un bon estat vegetatiu, havent aconseguit els fruits un bon calibre.



Alvocat. OCA la Marina Baixa.



Alvocat. OCA la Marina Alta.

• Garrofera

En la Marina Baixa les baines van madurar i estaven en disposició per a la recol·lecció, confirmant-se una menor producció respecte a l'any anterior.

- **Caqui:**

En la Marina Baixa els fruits van continuar el seu desenvolupament amb cert retard i menor pes unitari respecte a la campanya anterior, observant-se afecció per *ceratitis* en els caquiers i cert dèficit hídric en l'arbrat.



Caqui. OCA la Marina Baixa.

- **Prunera**

Durant el període es van acabar de recol·lectar les prunes primerenques tipus *giant* i reina clàudia en l'Alt Vinalopó, mentre que es van iniciar les tipus *golden* i fortuna a l'Alcoià.



Prunera. OCA l'Alt Vinalopó.

• Magraner

Al voltant del dia 20 es va iniciar la recol·lecció de les varietats primerenques com *acco* en el Baix Vinalopó, que va continuar a bon ritme, de manera que a final de mes es trobava recollida el 40% de la collita. Es va detectar cert increment de la incidència d'*alternària* respecte a les campanyes precedents. En principi, es va observar un calibre més reduït que en una campanya normal, ja que es va detectar un major nombre de fruits per arbre i addicionalment es pateixen les conseqüències del dèficit pluviomètric de l'any agrícola. D'altra banda, a final de mes es va començar a recol·lectar la varietat *smith* en el Baix Segura.



Magrana mollar a Elx. Secció d'estudis d'Alacant.



Magrana Acco. Secció d'estudis d'Alacant.



• Figes

Tant en el Baix Vinalopó com en el Baix Segura es va continuar la recol·lecció de figues iniciada a la fi del passat mes, existint un predomini dels calibres xicotets (56 i 45) i percentatges de ratllat que van oscil·lar entre el 30 al 60% a mesura que s'acostava la conclusió de la collita, a la fi de mes.

• Pomera

Durant el mes es va procedir a la recol·lecció de les varietats tipus gal·la en l'Alt Vinalopó, amb bon rendiment i qualitat. Encara que van existir incidències puntuals d'aranya roja (*panonychus ulmi*), es van controlar sense produir-se danys destacables. En el cas del Comtat-l'Alcoià, es van donar igualment els successius passes a la *royal gal·la*, prevalent calibres superiors a 65 mm. Així mateix, a final de mes, es va iniciar la recol·lecció de les tipus *golden* amb algunes deficiències en coloració per temperatures elevades. En la Marina Alta l'evolució de la varietat perelló va ser òptima, esperant-se una bona collita.

• Bresquillera

En totes les zones productores va finalitzar la recol·lecció de les varietats en les zones més tardanes, confirmant-se una producció normal quant a qualitat i quantitat. En el cas de l'Alt Vinalopó, es van realitzar els tractaments pertinents per a baixar la població de cuc capgròs en tots els fruiters de pinyol.

• Nispro

Al llarg del mes va concloure la pràctica d'estrès hídric per a afavorir la floració, el resultat de la qual ha sigut positiu.

5.8. AMETLER⁴

Amb un retard generalitzat de 10 a 15 dies, va anar avançant l'inici de la recol·lecció en les zones productores des de principis de mes en les zones més primerenques –com la franja costanera i sud de la província– fins a finals de mes en les zones de la muntanya i l'interior. En aquestes últimes es van començar a recol·lectar en la segona quinzena les varietats de cicle curt, com és el cas de guara, marta, *antoñeta*, marinada o penta en l'Alt Vinalopó. Generalment, el nombre de fruits d'aquestes varietats ha sigut òptim, atès que no s'ha vist afectat pels danys produïts per les gelades de febrer i març. No obstant això, en les entrades a desclofollades s'observa un lleuger descens (al voltant del 5%) de rendiment en llavor. Les conseqüències de les gelades van ser més severes per a les varietats tradicionals com la marcona i llargueta, pendents de recol·lecció tant a les comarques del Vinalopó com al Comtat-l'Alcoià. En el cas el Baix Segura s'observa una forta reducció en els rendiments de secà, la qual està acabada de valorar.

⁴ La informació específica i actualitzada sobre la situació de la *xylella euojosa* pot consultar-se en: <http://www.agroambient.gva.es/ca/web/agricultura/xylella-fastidiosa>



Ametler. OCA l'Alt Vinalopó.

5.9. RAÏM DE TAULA

5.9.1. El Vinalopó Mitjà

En la segona quinzena del mes d'agost va finalitzar la recol·lecció de la varietat victòria, amb una producció lleugerament inferior a anys anteriors. El ritme de recol·lecció va ser bo, només alentit en el període de pluges, i la qualitat del producte òptima, de manera que els minvaments per rebuig en magatzem van ser molt escassos. En finalitzar el mes van ser poques les transaccions en camp i es va recol·lectar l'última passada en les plantacions més precoces, mentre que en la resta de parcel·les es va anar recol·lectant ja neta.

A meitat de mes es van iniciar les primeres passades en xarxa globe, amb bona qualitat i un progressiu augment de la coloració, donant-se igualment rendiments lleugerament inferiors a la normalitat. En les parcel·les més precoces es va ser incrementant el ritme de recol·lecció, iniciant-se en els últims dies la recollida neta, donat l'accelerat de la maduració i la potencial entrada de podridures.



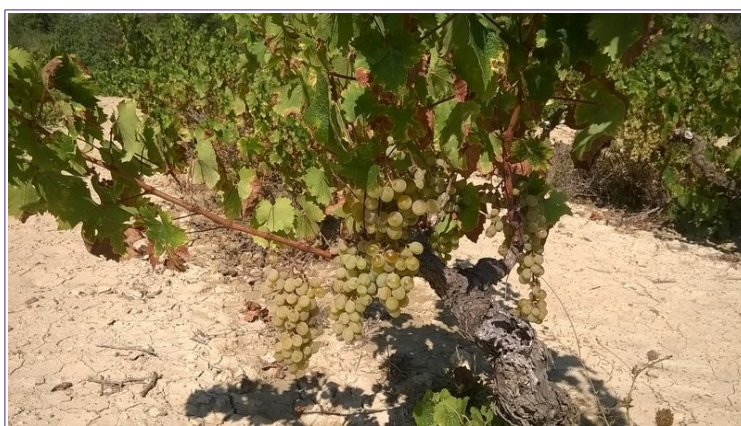
Raïm de taula. OCA el Vinalopó Mitjà.

Igualment, en les parcel·les més precoces es va iniciar a mitjans de mes la recol·lecció d'ideal, impulsada per la necessitat de donar-li continuïtat al subministrament de victòria (pràcticament finalitzat) per part d'alguns productors, seleccionant les partides amb més color. Les pluges van afavorir addicionalment la qualitat del producte. El ritme de recol·lecció va ser lent, adaptat a la demanda. Els rendiments observats se van situar en nivells lleugerament inferiors a la normalitat.

Durant la segona quinzena es van recol·lectar les partides de moscatell italià (sense embossar). La varietat Aledo per la seua part, segueix amb el seu procés ordinari d'engreix i amb una previsió normal de collita.

5.9.2. La Marina Alta

En la segona setmana es va iniciar la recol·lecció de la primera passada de moscatell romà, seleccionant els rams amb més color, la qual va continuar al llarg del mes a bon ritme, amb un producte de maduresa i qualitat adequada i bon calibre. S'esperen uns rendiments òptims en general.



Raïm moscatell a Llíber. OCA la Marina Alta.

5.10. VINYA DE VINIFICACIÓ

En l'Alt Vinalopó començà a la fi del mes la verema de les varietats de raïm blanca, com macabeu, moscatell, *chardonnay* i *sauvignon blanc*, a l'espera de començar al setembre la de les tintes primerenques com tintorera, *merlot*, *syrah* o ull de llebre. El cultiu es va veure afavorit per les pluges oportunes de primavera, les quals també van provocar la proliferació d'atacs per fongs que van ser controlats amb successius tractaments antifúngics. Igualment, durant el mes es va frenar la segona generació de *lobèsia* amb ovicides i larvicides. S'espera un resultat de la collita positiu.

En el Vinalopó Mitjà les temperatures moderades de juliol van ocasionar un retard en la recol·lecció de 15 a 20 dies, de manera que aquesta començarà durant la primera setmana de setembre amb les varietats blanques, seguida de les tintes primerenques per a concloure amb la monestrell. Les fortes precipitacions i les rosades nocturnes, al costat de les altes temperatures del mes, van afavorir l'extensió de *botrytis* i oïdium. Com ja s'ha esmentat en l'apartat de danys, els dies 16 i 23 es van succeir tempestes acompanyades de calamarsa de xicoteta grandària que van afectar puntualment algunes partides del terme del Pinós, amb conseqüències sobre el cultiu derivades tant del mal físic produït en els fruits, com de la potencial entrada de fongs després de l'impacte.



Raïm monestrell a Monóver. OCA el Vinalopó Mitjà



Raïm giró a Alcalalí. OCA la Marina Alta.

En la Marina Alta va començar la recol·lecció de moscatell al voltant del dia 20, apreciand-se un adequat estat sanitari i rendiments òptims. L'oïdium derivat de les pluges de juliol va ser controlat i s'observà molt bona qualitat. Previsiblement, la varietat va girar i altres tintes de vinificació començaran a collir-se a principis de setembre, esperant-se igualment molt bona qualitat.



Raïm de vinificació a Villena. OCA l'Alt Vinalopó.

En els vivers de vinya de l'Alt Vinalopó es van realitzar els treballs de birbat, regs i tractaments fitosanitaris habituals en aquestes dates.



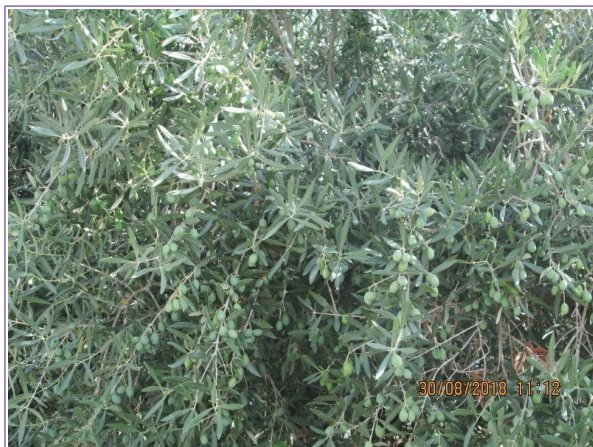
Vivers de vinya. OCA l'Alt Vinalopó.

5.11. OLIVERA

En les zones productores el desenvolupament vegetatiu de l'arbre i del fruit es va veure molt afavorit per les pluges esdevingudes durant el mes, predominant els fruits amb un engreix de més del 70% de la seua grandària final en concloure el mes. La incidència de mosca de l'olivera no va ser significativa, i s'hi preveu una producció regular en la majoria de les zones.



Olivera. OCA l'Alt Vinalopó.



Olivera. OCA Vinalopó Mitjà.

Alacant, 19 de setembre de 2018

Secció d'Estudis Agraris

- i Es refereix a la quantitat d'Aigua Disponible (AD) per a les plantes en la capa del sòl que arriba fins a la profunditat on apleguen les arrels. Es denomina *reserva màxima* la quantitat d'Aigua Disponible Total per a les plantes (ADT) que un sòl pot retindre en un volum que arriba a la profunditat de les arrels. La reserva d'humitat del sòl, normalment, s'expressa com el percentatge d'AD respecte a un ADT que es pot fixar en un valor determinat, com 25 mm. (que es correspondria amb una profunditat de sòl, que varia segons les propietats físiques de cada sòl), o bé es pot estimar una Reserva Màxima en mm per a cada punt, tenint en compte la textura, tipus i ús del sòl, així com el pendent del terreny. (**Font:** *Glossari de termes. AEMET*)
- ii L'índex de precipitació estandarditzat (SPI) és un índex normalitzat que representa la probabilitat d'ocurrència d'una quantitat de pluja comparada amb la climatologia de precipitació en una certa localització geogràfica i sobre un període llarg de referència. El seu valor numèric representa el nombre de desviacions estàndard de la precipitació caiguda al llarg del període d'acumulació de què es tracte respecte de la mitjana, una vegada que la distribució original de la precipitació ha sigut transformada a una distribució normal. Els valors negatius representen un dèficit de precipitació mentre que els valors positius indiquen un superàvit de pluja. La intensitat d'un esdeveniment de sequera es pot classificar d'acord amb la magnitud del valor negatiu del SPI, de manera que com majors siguen els valors absoluts de l'índex negatiu més seriós serà l'esdeveniment. (**Font:** *Glossari de termes. AEMET*)
- iii El quadre següent sintetitza les condicions d'entrada i eixida de tots els escenaris, tal com es contempla en el Pla especial d'actuació en situacions d'alerta i eventual sequera de la (PES). (**Font:** *Informe de seguiment d'indicadors de sequera, 31 de juliol de 2018. Confederació hidrogràfica del Xúquer*)

	Valores del Índice de estado			
	Entradas a los escenarios		Salidas de los escenarios	
	Durante	Condición	Condición	Escenario de salida
Normalidad	-	$\geq 0,50$	-	
Prealerta	3 meses consecutivos	$]0,5 - 0,30]$	3 meses consecutivos con $I_e \geq 0,50$ →	Normalidad
Alerta	2 meses consecutivos	$]0,3 - 0,15]$	2 meses consecutivos con $I_e \geq 0,50$ → 6 meses consecutivos con $I_e]0,5 - 0,30]$	Prealerta
Emergencia	2 meses consecutivos	$< 0,15$	2 meses consecutivos con $I_e]0,5 - 0,30]$ → 6 meses consecutivos con $I_e]0,3 - 0,15]$	Alerta

- iv ASSEGURANÇA DE COMPENSACIÓ PER PÈRDUA DE PASTURES (LÍNIA 410): aquesta assegurança es fonamenta en el mesurament de l'índex de vegetació (NDVI) mitjançant teledetecció. El NDVI mesura la quantitat i vigor de la vegetació present en la superfície; el seu valor està relacionat amb el nivell de l'activitat fotosintètica. No mesura altres "indicadors de sequera" (pluviometria, humitat del sòl...) encara que estiga relacionat amb ells. A l'ésser una assegurança d'índexs, compensa a partir de cert llindar definit en l'assegurança. La base de l'assegurança és la comparació del NDVI de cada desena de l'any en curs, amb la mitjana obtinguda, per a aqueixa mateixa desena, de la sèrie històrica, que abasta des de 2000 a 2014. Per davall de la mitjana s'han establert 4 estrats, pels quals l'assegurança compensa de menor a major mesura (1, 2, 3 i 4). (**Font:** *Metodologia per a estimar la humitat del sòl mitjançant un balanç hídric exponencial diari. AEMET*)