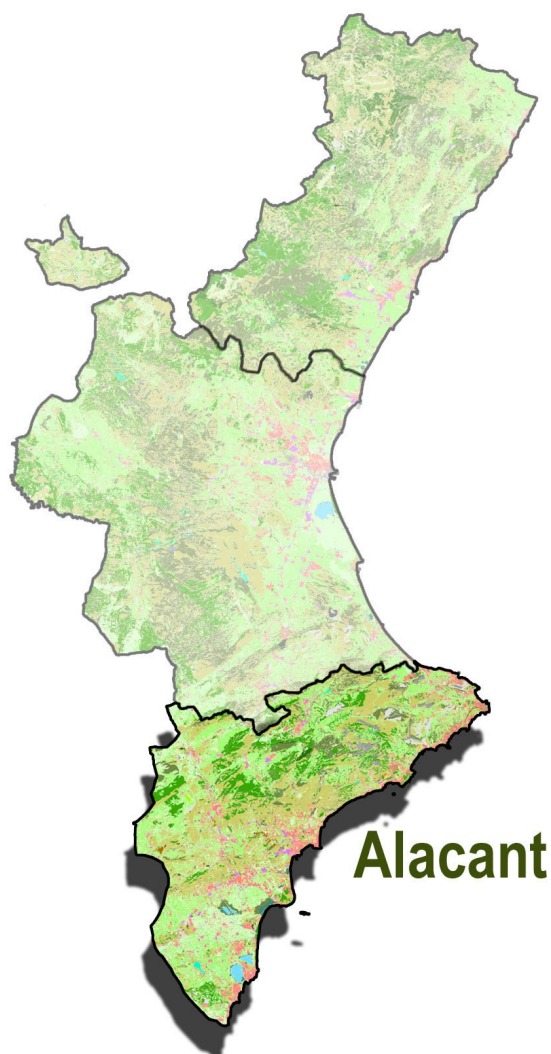




# INFORME MENSUAL

## CONJUNTURA AGRÀRIA I SEGUIMENT DE LA SEQUERA



**JULIOL - 2018**



**ESTUDIS AGRARIS  
ALACANT**

# Índex

1.RESUM.....	5
2.INDICADORS AGROMETEOROLÒGICS.....	7
2.1.TEMPERATURES.....	7
2.2.PRECIPITACIONS.....	11
2.2.1.Precipitació any agrícola.....	13
2.3.VENT.....	13
2.4.RESERVA D'HUMITAT DEL SÒL.....	14
2.5.ÍNDIX DE SEQUERA.....	15
3.SITUACIÓ DELS EMBASSAMENTS I ELS RECURSOS CIRCULANTS.....	15
3.1.XÚQUER.....	15
3.2.SEGURA.....	17
3.2.1.Transvasament Tajo-Segura.....	17
4.DANYS PUNTUALS I SEQUERA EN CULTIUS.....	18
4.1.SEQUERA.....	18
4.1.1.Cereals d'hivern.....	18
4.1.2.Situació de les pastures (NDVI).....	18
4.2.FAUNA SALVATGE.....	19
5.ESTAT DELS CULTIUS.....	19
5.1.CEREALES GRA.....	19
5.1.1.Cereals d'hivern.....	19
5.1.2.Cereals d'estiu.....	19
Arròs.....	19
Dacsa.....	20
5.2.TUBERCLES.....	20
Creïlla.....	20
5.3.INDUSTRIALS.....	20
Gira-sol.....	20
5.4.HORTALISSES.....	21



---

Bledes.....	21
Carxofa.....	21
Api verd.....	21
Albergínia ratllada.....	21
Carabasseta.....	21
Carabassa cacauet.....	21
Xirivia.....	22
Col, nap i napicol.....	22
Meló de tot l'any.....	22
Cogombre d'hivernacle.....	23
Pimentó.....	23
Meló d'Alger.....	24
Tomaca.....	24
Carlota.....	25
5.5.CÍTRICS.....	25
5.5.1.La Marina Baixa.....	25
5.5.2.El Baix Segura.....	25
5.5.3.La Marina Alta.....	25
5.6.FRUITERS.....	27
Alvocat.....	27
Albercoc.....	28
Garrofera.....	28
Cirerer.....	28
Figues.....	29
Pomera.....	29
Bresquillera.....	29
Nispro.....	30
Perera.....	30
5.7.AMETLER.....	31
5.8.VINYA DE TAULA.....	32



---

5.9.VINYA DE VINIFICACIÓ.....	32
5.10.OLIVAR.....	34



## 1. RESUM

A la província d'Alacant, el mes de juliol ha sigut molt sec i càlid, quasi no ha plogut en tot el mes i hi ha hagut temperatures per damunt de la mitjana de manera generalitzada. Durant l'última setmana del mes s'han registrat pics de temperatures màximes, amb els quals s'ha iniciat una onada de calor que ha afectat tota la Península, i s'ha arribat als 40,7 °C a Orihuela. Les precipitacions han sigut tan escasses que juliol s'ha convertit en el segon mes més sec del període interanual de referència, i ha acumulat tan sols 0,29 l/m<sup>2</sup>. En conseqüència, l'aigua disponible per a les plantes, a la fi del mes, no superava el 10 % de la quantitat màxima total, tant en les capes inferiors com en les superficials.

Pel que fa a la situació dels embassaments, les dues conques, tant la del Xúquer com la del Segura, han disminuït la quantitat d'aigua embassada per davall del 30 % de la capacitat. Així mateix, el sistema d'Entrepeñas-Buendía ha reduït el volum d'existències fins als 674 hm<sup>3</sup>.

Els cereals recol·lectats al llarg del mes han sigut fonamentalment el blat i l'ordi, que han obtingut bons rendiments en regadiu en contrast amb la producció deficient en secà. D'altra banda, el cultiu de l'arròs ha evolucionat favorablement, així com la dacsa per a l'aprofitament ramader.

Pel que fa a les hortalisses, a les comarques del sud les principals hortalisses recol·lectades han sigut tomaques, pimentons, cogombres, melons de tot l'any, carabasses i carabassetes, mentre que a l'Alt Vinalopó la recol·lecció ha sigut principalment de nap, col, napicol, xirivia i api verd. Les temperatures elevades han produït incidències en aquests cultius i, en molts casos, han causat el desenvolupament d'algunes malalties, així com alteracions fisiològiques.

Quant als cítrics, han mantingut el bon estat vegetatiu. Han continuat les tasques d'aclarida en diverses varietats, i ha finalitzat la recol·lecció de les varietats de taronja més tardanes, com la Valencia Late. D'altra banda, mentre que a la Marina Baixa ha continuat la recollida de llima Verna, al Baix Segura ha finalitzat la de fruits de collita i s'ha seguit amb la dels bagots.

Pel que fa als fruiters, ha finalitzat la recol·lecció de les varietats més tardanes de cireres i albercocs. Ha començat la recol·lecció de figues, amb predomini de calibres xicotets, així com la de bresquilles. Quant a l'ametla, ha continuat el procés de maduració, més o menys avançat segons zones, de manera que en algunes ja està totalment oberta i madura. D'altra banda, l'olivera ha continuat el desenvolupament vegetatiu i l'engrossiment del fruit amb normalitat.



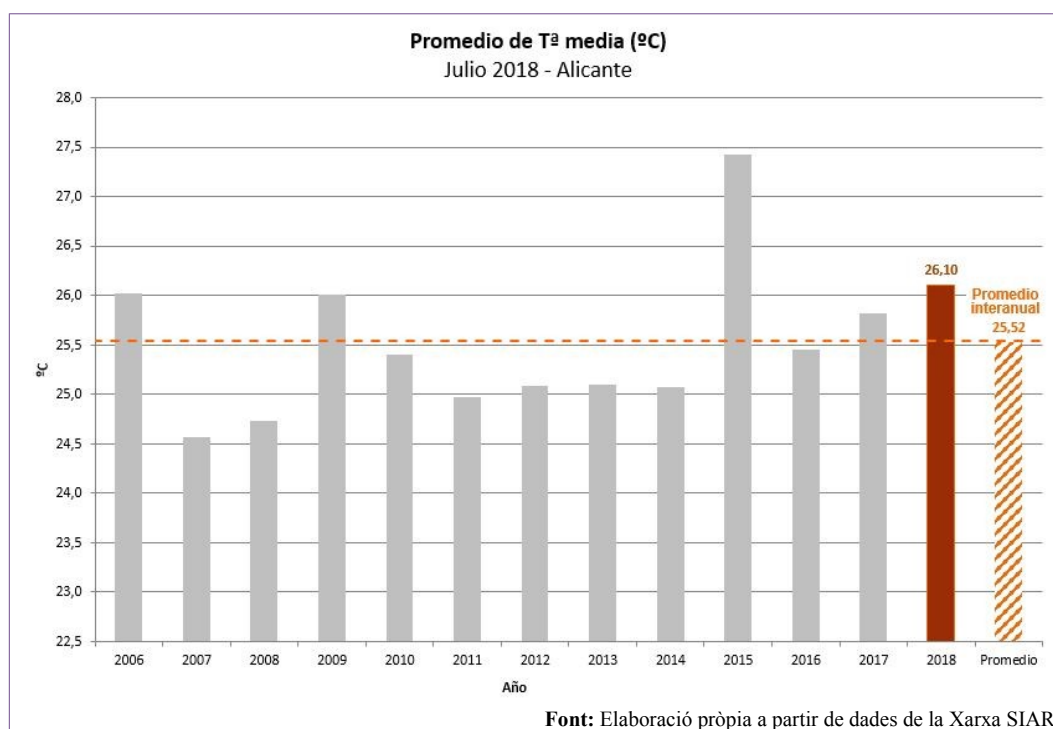
---

En la vinya de taula la campanya es presenta amb bones perspectives, de manera que el desenvolupament del fruit ha sigut òptim i, a la fi del mes, ha començat la recol·lecció de les varietats més primerenques, com la Victòria al Vinalopó Mitjà. S'ha vist un retard lleu de la maduració respecte de la campanya anterior. Quant a la vinya de vinificació, al llarg del mes s'ha produït el verolament en la majoria de les varietats i zones i, fins hui, s'ha observat una bona collita.

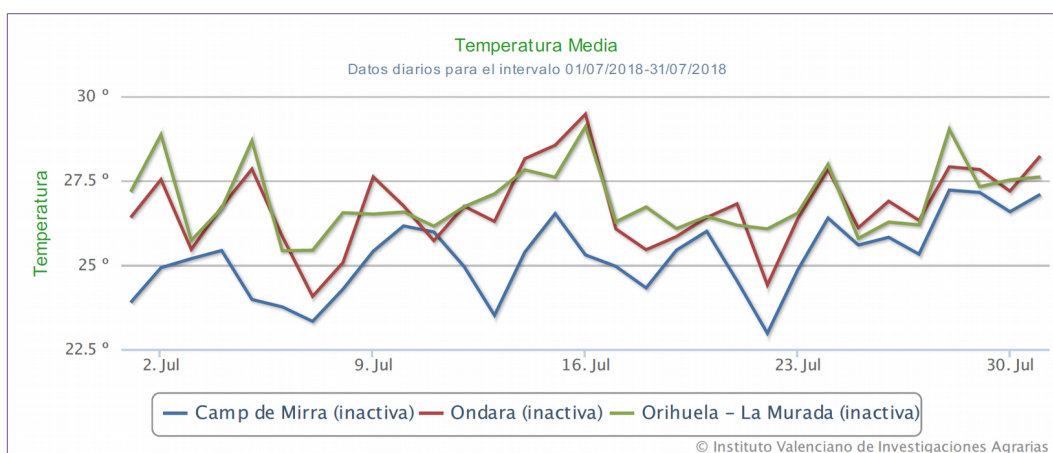


## 2. INDICADORS AGROMETEOROLÒGICS

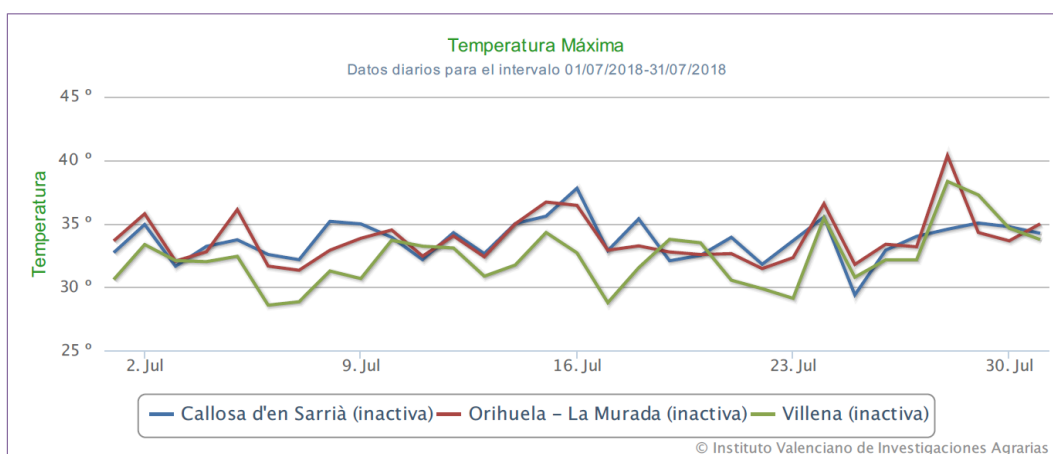
### 2.1. TEMPERATURES



Juliol ha resultat un mes molt càlid, en què la temperatura mitjana ha sigut de 26,10 °C, i ha ocupat el segon lloc comparat amb els mesos de juliol d'anys precedents fins a 2006. Tot i això, queda molt per davall de la temperatura mitjana de juliol de 2015, que amb diferència és, fins ara, el més càlid de la sèrie. Pràcticament tots els dies del mes de juliol van tindre una temperatura mitjana superior a la normal.

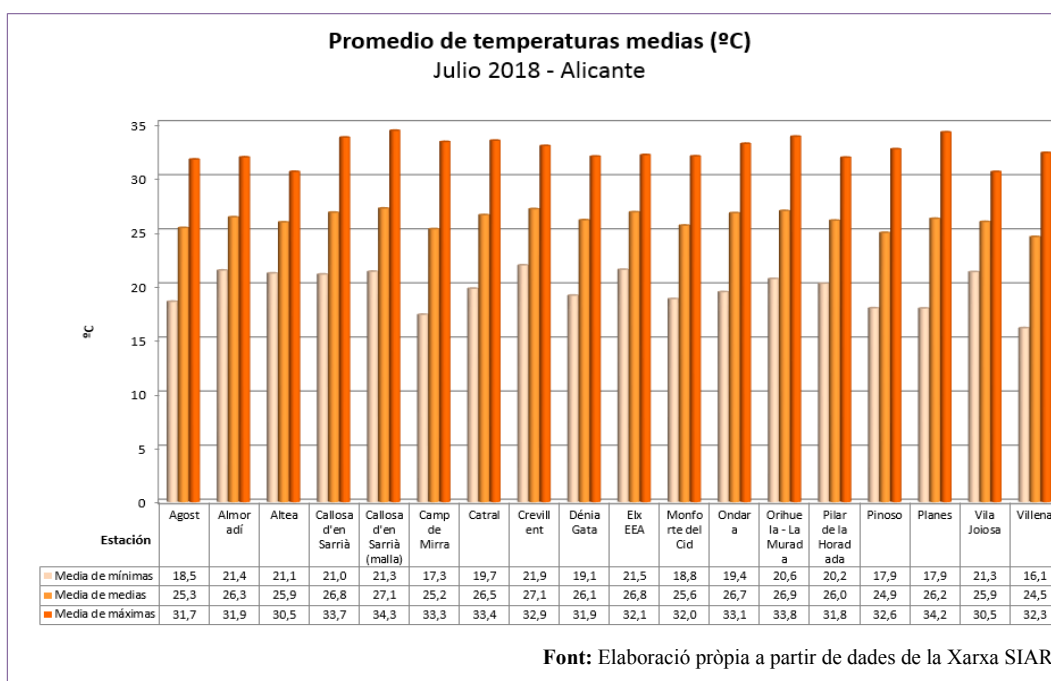


Cap a final de mes es van succeir diversos pics de calor que van elevar la temperatura per damunt dels 40 °C en punts de l'interior i el prelitoral. La temperatura més alta es va registrar el dia 28, amb 40,7 °C a Orihuela.



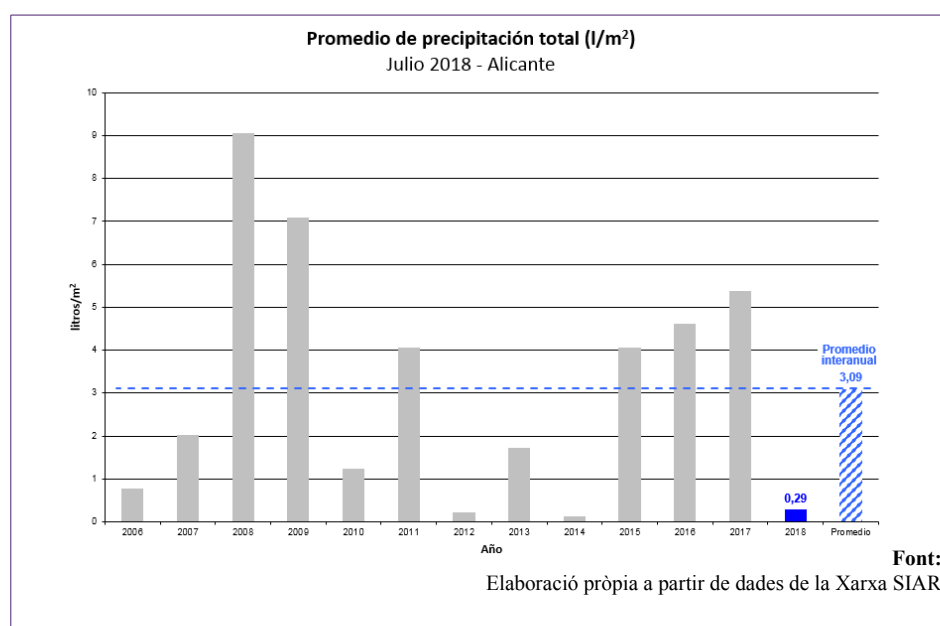
La mitjana de les mximes ha superat en totes les estacions els 30 °C. Aquestes temperatures elevades van provocar problemes per excs de maduraci en alguns cultius hortcoles, com ha sigut el cas de la tomaca.





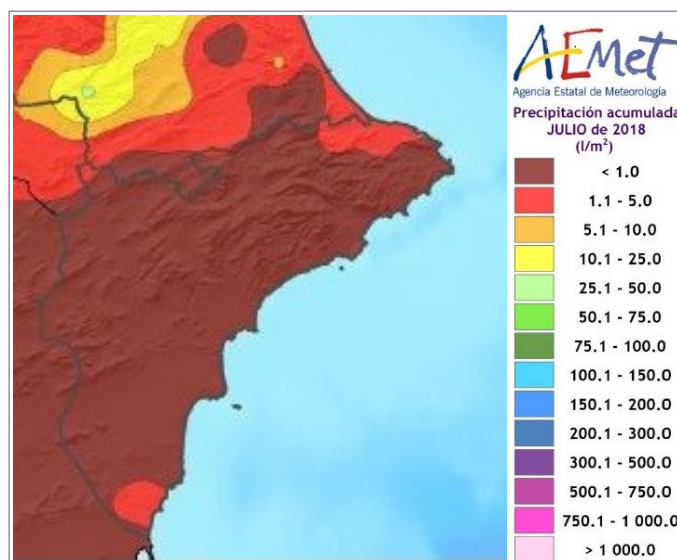
## 2.2. PRECIPITACIONS

Parlant des del punt de vista pluviomètric, juliol s'ha caracteritzat per l'escassetat de pluja en tota la província. La precipitació acumulada ha sigut 0,29 l/m<sup>2</sup>, que és un 90 % inferior a la de la mitjana climàtica del període de referència (3,09 l/m<sup>2</sup>).





En el mapa d'AEMET s'observa l'escassa precipitació, pràcticament nul·la, que hi ha hagut:



Com es pot comprovar en la taula, de les 18 estacions només en 6 s'han registrat mesuraments de precipitació, i aquests han sigut insignificants.

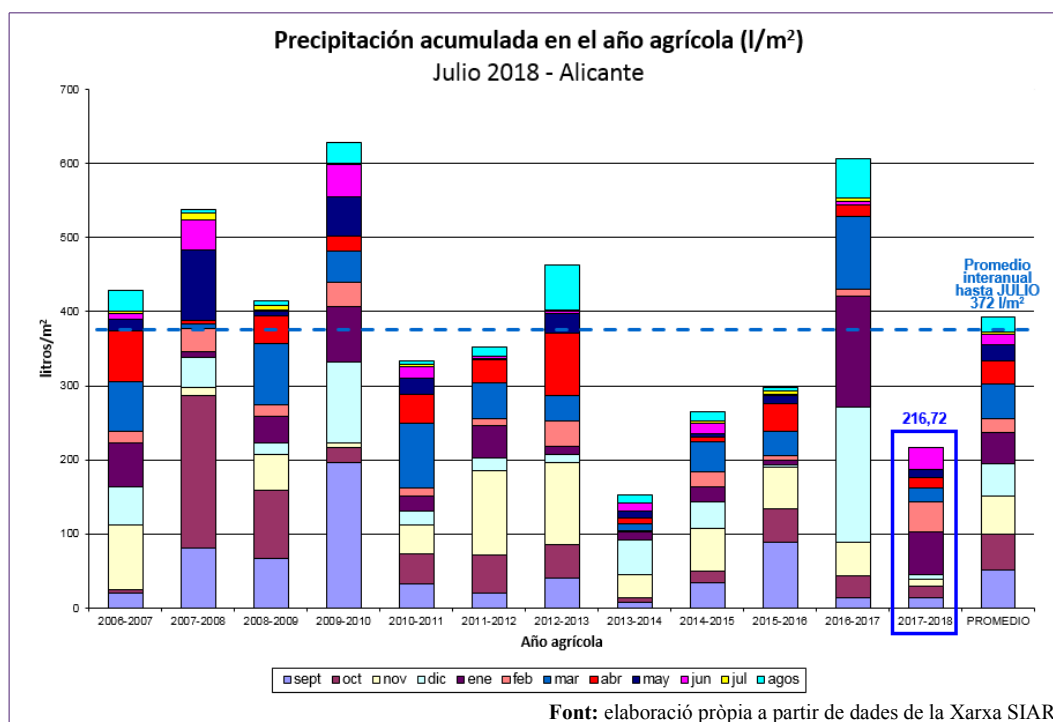
Estació	Precipitació (l/m <sup>2</sup> )	Eto (l/m <sup>2</sup> )
Agost	0,80	186,66
Almoradí	0,59	172,47
Altea	0,00	167,99
Callosa d'en Sarrià	0,00	133,21
Callosa d'en Sarrià (malla)	0,00	119,37
Camp de Mirra	0,00	206,43
Catral	0,20	176,62
Crevillent	0,00	177,41
Dénia Gata	0,00	178,03
Elx EEA	0,00	181,90
Monforte del Cid	0,20	185,98
Ondara	3,18	177,43
Orihuela - La Murada	0,00	181,26
Pilar de la Horadada	0,20	157,67
el Pinós	0,00	207,21
Planes	0,00	168,98
Vila Joiosa	0,00	162,08
Villena	0,00	215,73



En qualsevol cas, juliol és amb diferència el mes més sec de l'any quasi en el 100 % del territori de la Comunitat Valenciana, i tant els dèficits com els superàvits de precipitació que es pugen registrar aquest mes tenen poc de pes en el balanç anual.

### 2.2.1. Precipitació any agrícola

Els 276,72 l/m<sup>2</sup> acumulats entre setembre de 2017 i juliol de 2018 suposen de mitjana un 42 % menys de precipitació respecte de la mitjana del que s'ha acumulat en el període interanual des de 2006. Fins ara, l'any agrícola en curs està sent el segon més sec d'aquesta sèrie històrica, només superat per l'any agrícola 2013-2014.



### 2.3. VENT

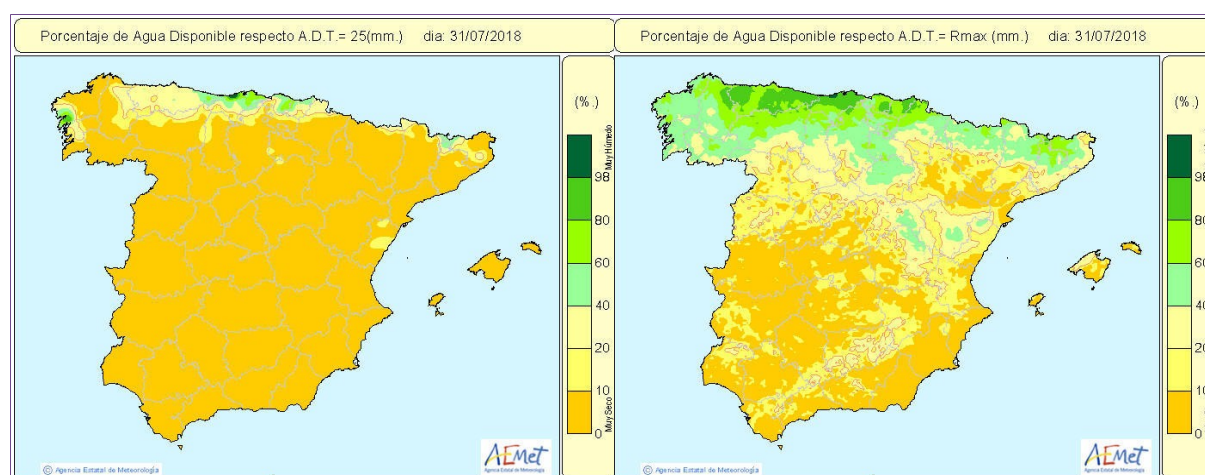
Estació	Velocitat mitjana (km/h)	Ratxa màxima (km/h)
Agost	5,43	38,27
Almoradí	4,13	27,32
Altea	4,35	27,58
Callosa d'en Sarrià	1,75	17,82
Callosa d'en Sarrià (malla)	1,30	14,50



Camp de Mirra	6,41	33,41
Catral	3,26	29,63
Crevillent	3,77	27,14
Dénia Gata	4,33	27,58
Elx EEA	5,22	27,65
Monforte del Cid	5,44	29,05
Ondara	3,74	28,91
Orihuela - La Murada	4,77	28,66
Pilar de la Horadada	2,00	23,04
el Pinós	6,48	32,11
Planes	3,15	29,41
Vila Joiosa	4,19	29,59
Villena	8,76	37,08

## 2.4. RESERVA D'HUMITAT DEL SÒL<sup>i</sup>

El 31 de juliol, el percentatge d'aigua disponible per a les plantes (AD) respecte de l'aigua total disponible (ADT) no superava el 10 % en la capa superficial, en cap punt de la província. Pel que fa a les capes inferiors, pràcticament tot el territori es trobava en la mateixa situació, només una zona xicoteta de l'interior es trobava per davall del 20 %.

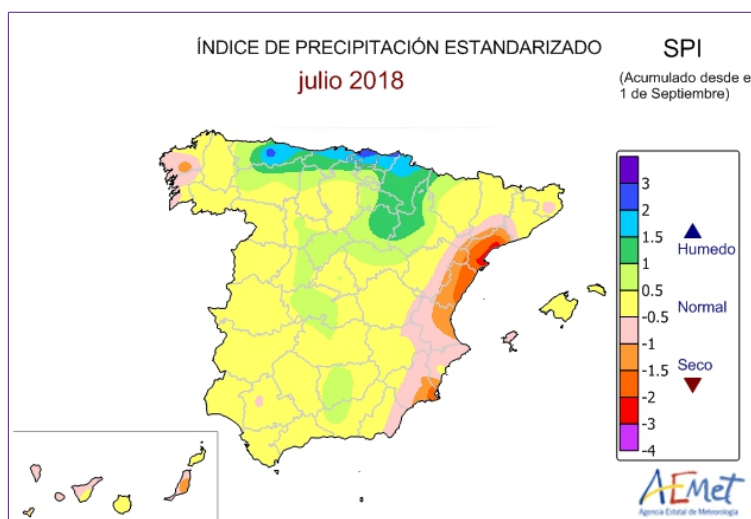


## 2.5. ÍNDEX DE SEQUERA<sup>ii</sup>

El SPI (índex de precipitació estandarditzat) pràcticament no ha variat respecte del mes anterior, i en quasi tota la província s'han donat valors entre -0,5 i -1,0 vegades la desviació estàndard respecte



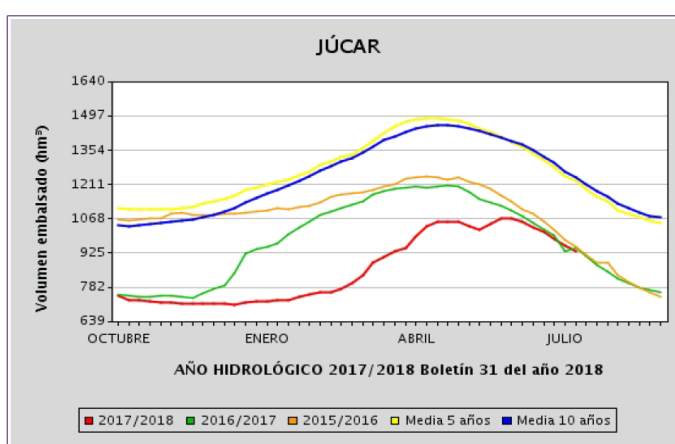
de la normalitat, tret de la comarca del Baix Segura, on a la zona sud es van obtindre valors inferiors a -1,0.



### 3. SITUACIÓ DELS EMBASSAMENTS I ELS RECURSOS CIRCULANTS

#### 3.1. XÚQUER

Capacitat total (hm <sup>3</sup> )	Embassat el: 31/7/18 (hm <sup>3</sup> )	% S./Capacitat total
3189	932	29,2



Font: Butlletí hidrològic núm. 31. MAPAMA

La reserva dels embassaments del Xúquer de la província el 31 de juliol es detalla en la taula següent:



EMBASSAMENT	Capacitat (hm <sup>3</sup> )	Embassat (hm <sup>3</sup> )	% S/Total	Variació (hm <sup>3</sup> ) vs 23/07/18
<i>Sistema Marina Baixa</i>				
AMADORIO	15,8	4,05	25,6 %	-0,21
EL CASTELL DE GUADALEST	13,0	6,67	51,3 %	-0,13
<i>Sistema Serpis</i>				
BENIARRÉS	27,0	10,67	39,52 %	-0,65

Font: Informe de l'estat dels embassaments. CHX (Confederació Hidrogràfica del Xúquer)

L'escenari<sup>iiii</sup>, el 31 de juliol, dels índexs de sequera per a cada un dels sistemes del Xúquer es mostra en el mapa següent, en el qual s'observa la situació de *prealerta* per als sistemes Serpis i Marina Baixa i d'*alerta* per a la Marina Alta i Vinalopó-Alacantí.

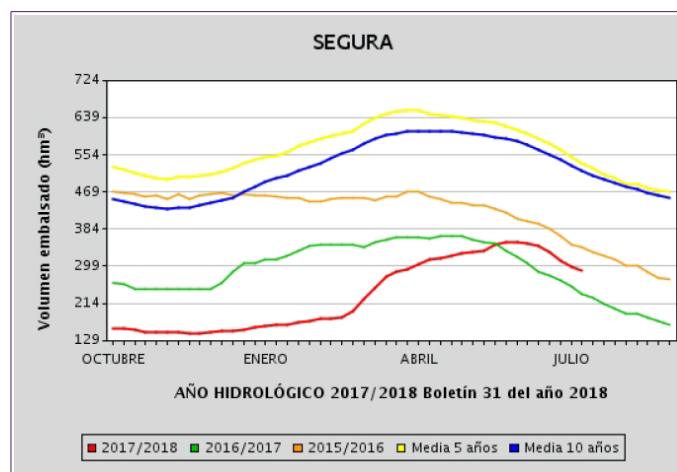


Font: Informe de seguiment d'indicadors de sequera. CHX



## 3.2. SEGURA

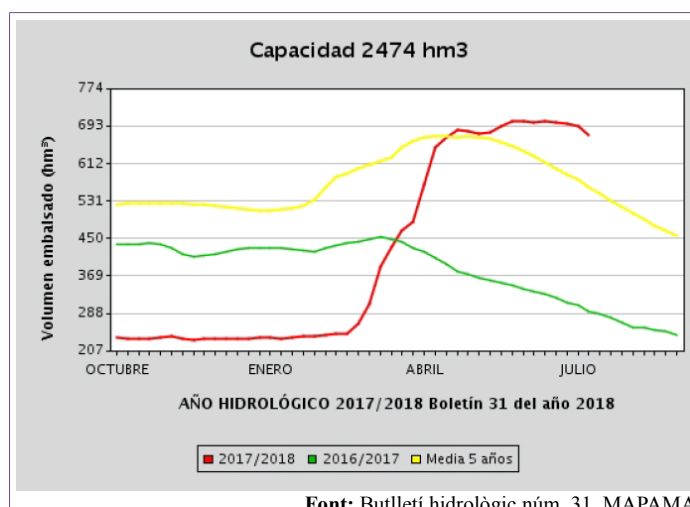
Capacitat total (hm <sup>3</sup> )	Embassat el: 31/7/18 (hm <sup>3</sup> )	% S/Capacitat total
1140	288	25,4



Font: Butlletí hidrològic núm. 31. MAPAMA

### 3.2.1. Transvasament Tajo-Segura

El conjunt d'embassaments *Entrepeñas-Buendía*, el 31 de juliol, tenia un volum d'existències de 674 hm<sup>3</sup>, un 20 % superior a la mitjana dels últims cinc anys.



Font: Butlletí hidrològic núm. 31. MAPAMA



---

## **4. DANYS PUNTUALS I SEQUERA EN CULTIUS**

### **4.1. SEQUERA**

#### **4.1.1. Cereals d'hivern**

Com s'ha comentat en informes anteriors, el dèficit hídric de l'any hidrològic ha incidit en una producció més baixa en els cereals de secà d'algunes comarques com l'Alt Vinalopó i el Vinalopó Mitjà.

#### **4.1.2. Situació de les pastures (NDVI)<sup>iv</sup>**

Durant el mes de juliol, Agroseguro no ha previst la cobertura de l'assegurança de pastures, per la qual cosa aquest mes no es fa referència a la situació d'aquestes en funció de l'índex de vegetació. No obstant això, cal assenyalar la situació precària, en general, de les pastures naturals en què hi ha un pasturatge potencial a les comarques amb més ramaderia semiextensiva. L'aprofitament a dent d'aquest tipus de cabanya es fa en algunes zones com el Vinalopó Mitjà, en parcel·les amb restes d'hortalisses, així com la tradicional passada per restollada de cereal. En aquest sentit, algunes parcel·les no collides han sigut objecte de pasturatge.

## **4.2. FAUNA SALVATGE**

S'han observat nombroses incidències causades per la fauna salvatge en diversos punts de la província que estan provocant pèrdues en collita i danys en plantacions i equipament. En el cas de la Marina Alta els perjudicis es deriven, entre altres coses, de l'accés dels conills a la creu dels arbres en moltes plantacions de cítrics. Així mateix, els senglars han destrossat plançons i instal·lacions de reg en parcel·les pròximes a les muntanyes. A l'Alt Vinalopó les vinyes també s'han vist afectades en termes com Monforte del Cid i Novelda.

## **5. ESTAT DELS CULTIUS**

### **5.1. CEREALS GRA**

#### **5.1.1. Cereals d'hivern**





Després de la recol·lecció de quasi totes les parcel·les de civada al juny, durant el mes de juliol s'han collit el blat i l'ordi, i s'han obtingut uns rendiments òptims del blat en regadiu a l'Alt Vinalopó. Tot això es confirma en informes anteriors pel que fa a la baixada de produccions en els de secà del Vinalopó Mitjà i l'Alt Vinalopó.

### 5.1.2. Cereals d'estiu

- **Arròs**

Les parcel·les d'arròs a la Marina Alta han continuat inundades i el cultiu ha evolucionat favorablement amb un bon estat vegetatiu.



Arròs a la Marina Alta. Secció d'Estudis d'Alacant

- **Dacsa**

Ha continuat el desenvolupament de les plantacions de dacsa gra destinada a l'alimentació animal de les zones productores del Baix Segura i l'Alt Vinalopó amb una evolució normal.

## 5.2. TUBERCLES

- **Creïlla**

Al Baix Segura va finalitzar la recol·lecció de creïlla per a la indústria i a l'Alt Vinalopó es van iniciar les arracades de creïlla blanca per a la indústria amb un retard lleuger respecte de l'any passat.



---

### 5.3. INDUSTRIALS

- **Gira-sol**

Al Comtat-I'Alcoià s'ha observat un desenvolupament òptim del cultiu.



Gira-sol. OCA el Comtat-I'Alcoià

### 5.4. HORTALISSES

A l'Alt Vinalopó trobem en camp els cultius més representatius de la zona (carlota, api, napicol, col, carabassa i xirivia), juntament amb altres cultius acabats d'introduir, com ara el pimentó o el fenoll. Així mateix, cal destacar que al Vinalopó Mitjà s'observa un increment de la superfície dedicada a hortícoles en municipis com el Fondó de les Neus i Asp.

- **Bledes**

Al Baix Segura, a l'inici del mes, hi hagué una disponibilitat de tall més baixa a causa de les altes temperatures, que van contribuir a disminuir la dimensió de les fulles i a incrementar-ne la pal·lidesa.

- **Carxofa**

Al Baix Vinalopó i al Baix Segura s'ha iniciat el tall de les plantes de la campanya anterior per a deixar les soques preparades per a reprendre el cultiu.



---

- **Api verd**

La recol·lecció de l'api dels trasplantaments de març a l'Alt Vinalopó ha estat marcada per alguns problemes de cor negre a causa de les altes temperatures i dificultats amb el reg. D'altra banda, encara que no s'ha observat presència de lepidòpters, s'han fet tractaments preventius per a evitar-ne la depreciació.

- **Albergínia ratllada**

Al Baix Vinalopó la disponibilitat de tall s'ha incrementat amb la pujada de les temperatures, que van accelerar el desenvolupament dels fruits. La qualitat i la coloració de les baies ha sigut òptima i els calibres han oscil·lat al llarg del mes entre M i G. Al Baix Segura el comportament de les plantacions ha sigut semblant, amb deficiències puntuals en la consistència dels fruits.

- **Carabasseta**

Al Baix Vinalopó i al Baix Segura la producció de tall va anar reduint-se al llarg del mes a causa de l'increment dels atacs per virosi afavorits per les altes temperatures, que van comportar l'arrancada de les plantacions més afectades. El calibre predominant ha sigut el M, i s'han destinat a la indústria els fruits amb menys qualitat.

- **Carabassa cacauet**

Durant la primera setmana del mes es va iniciar la recol·lecció en les plantacions més precoces del Baix Vinalopó, amb fruits amb una maduresa interna adequada, encara que presentaven deficiències de color extern. La disponibilitat de tall va augmentar amb la incorporació de les plantacions menys precoces. Al Baix Segura la recollida de les primeres parcel·les es va iniciar la segona quinzena, i els fruits van mostrar una qualitat i una grandària adequades.

- **Xirivia**

S'han recol·lectat les plantacions primerenques de l'Alt Vinalopó, amb problemes d'espigat a causa de les altes temperatures i del temps excessiu que s'ha mantingut el cultiu en camp.

- **Col, nap i napicol**

A l'Alt Vinalopó, la recol·lecció de nap i napicol (sembrats al febrer-març) s'ha vist afectada per una incidència elevada d'arrels picades per la mosca de la col a les plantacions que no s'havien tapat amb malla mosquitera, amb la depreciació consegüent de la producció. Així mateix, s'han observat problemes causats pel cuc filferro. En el cas de la col, la incidència per la mosca ha sigut molt menor i s'ha recol·lectat amb normalitat.



Xirivia espigada. OCA l'Alt Vinalopó



Nap afectat. OCA l'Alt Vinalopó

- **Meló de tot l'any**

S'ha iniciat la recol·lecció al Baix Vinalopó i al Baix Segura, amb menys producció en el cas del Baix Vinalopó perquè s'ha reduït el nombre de plantacions respecte de la campanya anterior. La qualitat dels fruits ha sigut òptima, amb característiques organolèptiques adequades i peces que s'han situat, de manera generalitzada, al voltant dels tres quilos.

- **Cogombre d'hivernacle**

Ha continuat la recol·lecció al Baix Vinalopó i al Baix Segura, amb menys producció a mesura que avançava la campanya. La qualitat dels fruits s'ha mantingut, excepte en les plantacions més velles, on ha sigut més baixa.

- **Pimentó**

#### Pimentó i Lamuyo verd

La recol·lecció al Baix Vinalopó i al Baix Segura ha seguit amb una disponibilitat de tall que ha descendit als hivernacles i ha augmentat a les plantacions a l'aire lliure. Al Baix Vinalopó la qualitat dels fruits ha sigut adequada, on predominen els calibres grans. D'altra banda, al Baix Segura els fruits han presentat igualment una qualitat òptima, encara que amb les altes temperatures de la fi del mes van aparèixer les primeres lesions de solcuit i es van destinar més partides a la indústria del congelat. Els calibres han evolucionat al llarg del mes cap a grandàries superiors.

#### Pimentó Lamuyo roig



Al Baix Segura ha anat augmentant la disponibilitat de tall, amb un percentatge més alt dels calibres grans a l'inici de mes, encara que posteriorment es van reduir perquè l'augment de les temperatures en va accelerar la maduració. Pel que fa a la qualitat, els fruits han anat reduint la consistència, i les lesions per craqueig, així com les deficiències per excés de maduresa, han sigut generalitzades. Una part important dels pimentons s'han agafat verolosos per a alentir la maduració en la postrecol·lecció i mantindre'n la consistència.

### Pimentó italià

La collita al Baix Vinalopó s'ha caracteritzat per grandàries irregulars i la presència de pimentons arquejats, amb un augment de la longitud i el diàmetre dels fruits en els talls de la segona quinzena. Pel que fa al Baix Segura, la disponibilitat de tall ha augmentat en el transcurs del mes, així com la longitud i la qualitat dels pimentons.

### Pimentó Califòrnia

Ha continuat la recol·lecció en tots els colors del pimentó Califòrnia al Baix Segura. En el pimentó roig, a principi de mes, la qualitat i l'estat de maduresa eren adequats, amb majoria de calibres grans, encara que posteriorment va augmentar la proporció de fruits amb excés de maduresa, lesions de craqueig i calibres mitjans. Quant al verd, ha predominat el calibre mitjà amb una qualitat variable. En el cas del groc, han destacat els calibres grans i mitjans amb deficiències de consistència per excés de maduresa.

### • **Meló d'Alger**

La recol·lecció de meló d'Alger, iniciada a final del mes de juny, ha seguit al Baix Vinalopó i al Baix Segura. Al Baix Vinalopó en va finalitzar la comercialització durant la segona quinzena, amb predomini dels calibres grans en la majoria de les peces recol·lectades. Al Baix Segura han destacat els calibres mitjans de les plantacions més precoces, que estaven finalitzant l'últim tall, juntament amb els calibres grans de la resta.

### • **Tomaca**

#### Tomaca encostellada d'hivernacle

Tant al Baix Vinalopó com al Baix Segura ha disminuït la disponibilitat de tall respecte del mes anterior, i s'ha recol·lectat la tomaca verolosa. El calibre predominant ha sigut el gran, encara que ha disminuït en el transcurs del mes en favor de grandàries mitjanes.



### Tomaca Daniela

La producció de tall va augmentar tant al Baix Vinalopó com al Baix Segura, amb fruits excessivament madurs i de menys consistència per l'increment de les temperatures. Pel que fa al mes anterior, els calibres predominants van disminuir (M i G) al Baix Vinalopó i es van mantindre (GG) al Baix Segura.

### Tomaca llisa

Al Baix Vinalopó la disponibilitat de tall ha anat disminuint perquè ha finalitzat la campanya en algunes plantacions, i és apropiada la qualitat i la coloració dels fruits, amb predomini del calibre G, excepte a les parcel·les més precoces. Pel que fa al Baix Segura, ha anat estabilitzant-se la producció de tall, han variat els calibres des del M, a principi de mes, fins al GG, al final d'aquest. Els fruits que s'han collit són els més verolosos, per a mantindre'n la consistència en la postrecol·lecció.

### Tomaca Mutxamel

Al Baix Vinalopó la producció de tall s'ha incrementat en els cultius a l'aire lliure amb l'augment de les temperatures, que han accelerat la maduració i han provocat deficiències de consistència i excés de maduresa en els fruits; els calibres han oscil·lat entre el GGG i el GG, amb més presència d'aquest últim. D'altra banda, al Baix Segura la collita s'ha reduït per tindre menys superfície de cultiu a l'aire lliure. Quant a la qualitat, els fruits han presentat igualment deficiències de consistència per les altes temperatures, s'han recol·lectat els més verolosos per a reduir l'excés de maduresa en el període de postrecol·lecció i el calibre predominant ha sigut el G.

### • **Carlota**

En la recol·lecció a l'Alt Vinalopó s'ha vist sovint la incidència d'oïdi i la presència d'arrels bifurcades i deformades a causa dels nematodes.



Carlotes deformades. OCA l'Alt Vinalopó



## 5.5. CÍTRICS

### 5.5.1. La Marina Baixa

Ha continuat la campanya de recol·lecció de la llima Verna, amb un nivell òptim de producció. En la varietat fina s'ha observat un bon quallat i desenvolupament dels fruits, i s'han trobat en un 40 % de la seua grandària. Pel que fa a les taronges i les mandarines, d'una banda, ha finalitzat la collita de taronges Valencia Late amb bons rendiments, i, d'altra banda, en allò que afecta la pròxima campanya, l'estat fenològic 74 (fruits amb el 40 % de la seua grandària) ha sigut el predominant segons les varietats. S'han observat certs símptomes en l'estat fisiològic dels arbres relacionats amb la falta d'aportació hídrica.

### 5.5.2. El Baix Segura

En el transcurs de la primera quinzena del mes va concloure la recol·lecció de la taronja Valencia Late i de la llima Verna de collita, mentre que s'ha continuat agafant el bagot, la recol·lecció del qual arribava al 25 % a final de mes.

### 5.5.3. La Marina Alta

La grandària dels fruits s'ha situat entre el 30 % i 70 % del calibre final, i s'ha observat un bon estat sanitari amb poca incidència d'àcars. Quant a tasques, han continuat les aplicacions d'herbicides i les tasques d'aclarida en Marisol, Okitsu i navelina, i s'han ultimat, així mateix, les podes. Com s'ha comentat en l'apartat de danys, s'han observat danys abundants per conills i senglars.



Navelina a la Marina Alta. Secció d'Estudis d'Alacant



Okitsu a la Marina Alta. Secció d'Estudis d'Alacant



Marisol a la Marina Alta. Secció d'Estudis d'Alacant





Aclarida a l'Atzúbia. OCA la Marina Alta

## 5.6. FRUITERS

- **Alvocat**

A la Marina Baixa ha predominat l'estat fenològic de fruit tendre (I), amb un bon desenvolupament d'aquests. No obstant això, se'n preveu una producció baixa. D'altra banda, a la Marina Alta està sent un any de bon quallat i un estat vegetatiu òptim, de manera que s'espera una bona collita a pesar que s'ha observat incidència de *Phytophthora cinnamomi*.



Alvocat a la Marina Alta. Secció d'Estudis d'Alacant



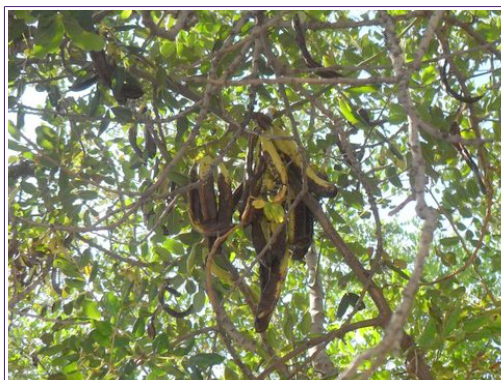
---

- **Albercoc**

Al Vinalopó Mitjà, la primera setmana del mes ha finalitzat la recol·lecció de la varietat mitger i s'ha fet l'última passada de la varietat Pepito, amb fruits de menys coloració externa, perquè provenen de la part interior de l'arbre.

- **Garrofera**

El fruit s'ha trobat en el començament de la maduració de manera generalitzada a la Marina Baixa i es constata la previsió de menys producció respecte de l'any anterior.



Garrofes. OCA la Marina Baixa

- **Cirerer**

Al llarg del mes ha finalitzat al Comtat-l'Alcoià la recol·lecció de les varietats més tardanes de cirera tipus Starking, amb predomini del calibre 26 mm. La qualitat va ser òptima, amb bona consistència en les varietats més dures, com *Sweet heart* i Santina, mentre que en la varietat *Sunburst* la grandària va ser adequada, però va disminuir notablement la consistència amb l'increment de les temperatures. Va concloure igualment la recollida de varietats tipus picota, amb una consistència adequada dels fruits, i en destaca igualment el calibre 26.

Com a balanç de la campanya es pot apuntar que la producció s'ha vist afectada pels episodis puntuals de pluges i pedra del mes de maig al Comtat i a l'Alt Vinalopó, així com per les gelades de març a l'Alt Vinalopó, i hi ha hagut, per tant, una reducció de collita respecte de la normalitat, que en algunes zones és important.

- **Figes**

S'ha iniciat la recol·lecció al Baix Vinalopó i al Baix Segura, amb predomini dels calibres xicotets, encara que es preveu una collita normal en quantitat.



---

### • **Pomera**

A l'Alt Vinalopó el desenvolupament del cultiu en general ha sigut òptim i el fruit de varietats estava com a gala en fase de maduració. Així mateix, amb l'increment de les temperatures, s'ha observat una incidència més gran d'aranya roja (*Panonychus ulmi*), que finalment s'ha controlat. A la Marina Alta han continuat l'aclarida de fruits Perelló i els tractaments contra l'arna, i han començat els de la mosca de la fruita. L'estimació de collita és molt bona, de manera que, en alguns casos, fins i tot s'han hagut de prendre precaucions (lligant branques) per a evitar-ne el trencament.



Poma Perelló a Alcalà de la Jovada. OCA la Marina Alta

### • **Bresquillera**

A final de mes es va iniciar la recol·lecció de les varietats *Baby gold 6*, *Catherine*, *Terrania* i *Sweet cap* al Vinalopó Mitjà, amb un retard de la maduració aproximadament de 15 dies respecte de l'any anterior, si bé la previsió de la collita és normal pel que fa a la qualitat i la quantitat. Al seu torn, al Comtat-l'Alcoià també es va iniciar la recol·lecció de bresquilla, i a l'Alt Vinalopó s'ha recol·lectat el paraguaià ASF 096.



Bresquilla *Baby gold* al Fondó de les Neus. OCA Vinalopó Mitjà



Paraguaians. OCA l'Alt Vinalopó

- **Nispro**

A la Marina Baixa s'ha seguit amb la pràctica de la reducció de regs per a provocar estrés hídric i afavorir la floració (en reg a manta no s'han donat regs i en reg localitzat s'han disminuït al màxim). A més, s'han omés les tasques per a evitar la pèrdua d'humitat. Han començat a aparèixer gemmes florals, en principi abundants, i l'estat fenològic predominant és el de gemmes de flor unflades (51-B).

- **Perera**



Pera ercolini a Monforte del Cid. OCA Vinalopó Mitjà

S'ha recol·lectat la pera ercolini a l'Alt Vinalopó i al Vinalopó Mitjà, amb una certa disminució de la producció respecte de la campanya anterior en els dos casos. Tanmateix, a l'Alt Vinalopó ha destacat la bona qualitat dels fruits.



## 5.7. AMETLER

Al Vinalopó Mitjà el cultiu s'ha desenvolupat amb normalitat: grandària òptima del fruit, bona producció i estat de maduració amb un retard lleuger respecte de l'annualitat passada. L'ametla ha començat a obrir-se a les zones més càlides, sense incidències destacables quant a plagues i malalties.



Ametler. OCA Vinalopó Mitjà



Detall ametla. OCA Vinalopó Mitjà

A l'Alt Vinalopó els arbres s'han trobat majoritàriament en l'estat fenològic de fruit tendre (I). Com ja s'ha remarcat en informes anteriors, les plantacions es van veure molt afectades per les gelades de març.

En moltes parcel·les de la Marina Baixa l'ametla estava totalment oberta i madura, en condicions per a collir. A pesar de la falta de precipitacions, la producció no se n'ha ressentit. Tanmateix, algunes varietats presenten rendiments irregulars. Pel que fa a l'estat sanitari, s'ha observat incidència (amb intensitat variable segons varietats) de taques roges de l'ametler (*Polystigma ochraceum*) que ha provocat pèrdua de fulles i, en conseqüència, capacitat de fotosíntesi. Al seu torn, els tractaments contra el tigre (*Monostira unicastata*) han resultat efectius.

A la Marina Alta els exocarps s'han començat a separar. S'han observat símptomes de dèficit hídric en les fulles d'arbres situats en terrenys més pobres o amb orientació meridional. Al Comtat-l'Alcoià els fruits han seguit engrossint i ja han començat a madurar.

## 5.8. VINYA DE TAULA

En la majoria de varietats del Vinalopó Mitjà ha continuat l'engrossiment del fruit amb normalitat. Al llarg del mes s'ha seguit fent la tasca d'embossament en les varietats habituals, que es preveu



que finalitze la primera quinzena del mes d'agost. L'última setmana del mes es va iniciar la recol·lecció de la varietat Victòria a Monforte del Cid, amb una quinzena de retard respecte de la campanya passada. Quant a plagues i malalties, només es van detectar casos puntuals d'oïdi i cotonet. Han perdurat els danys produïts per conills en alguns termes, com Monforte del Cid i Novelda. Pel que fa a les estimacions de collita, s'ha observat, en Red globe i Aledo, una producció més baixa de xanglots respecte dels últims anys, però de més grandària i qualitat; mentre que en les varietats Ideal i Victòria es preveu una certa reducció de collita a causa de l'envelliment gradual de les plantacions. També s'aprecia un descens de producció lleuger en algunes varietats sense llavors.



Embossat en raïm de taula. OCA Vinalopó Mitjà



Raïm de taula. OCA Vinalopó Mitjà

## 5.9. VINYA DE VINIFICACIÓ

Al Vinalopó Mitjà el fruit està engrossint i s'ha iniciat el verolament de les varietats més primerenques. Les vinyes s'han vist vigoroses, amb un bon desenvolupament i amb una collita que es pot considerar normal, encara que amb un retard lleu de la maduració respecte de l'any passat. No s'han previst incidències destacables pel que fa a plagues i malalties.

A l'Alt Vinalopó s'ha observat durant el verolament un desenvolupament òptim del cultiu. Encara que s'han detectat alguns pàmpols secs en la part basal del cep, les pluges de primavera han contribuït a un desenvolupament vegetatiu normal. La proliferació de fongs a causa de les pluges esmentades, principalment l'oïdi, així com l'atac de la segona generació de l'arna de la vinya (*Lobesia botrana*), s'han controlat amb els tractaments pertinents. S'espera una collita bona, encara que amb un poc de retard en relació amb la campanya del 2017.

A la Marina Alta la majoria de les parcel·les han estat entre l'inici del verolament i el ple verolament, i la maduració ha començat a les zones més precoces, com el litoral. Quant a l'estat



sanitari, la incidència de l'arna de la vinya s'ha mantingut normal. Han aparegut brots d'erinosi a les zones menys ventilades i l'afecció per oïdi s'ha generalitzat a pesar dels continus tractaments preventius amb sofre. S'espera bona producció.



Vinya a l'Algueña. OCA Vinalopó Mitjà



Verolament. OCA Alt Vinalopó

**A les vinyes de l'Alt Vinalopó** s'han fet treballs de birbada, adob, regs i tractaments fitosanitaris preventius davant de l'oïdi i el míldiu, habituals en aquestes dates.



Vivers de vinya. OCA l'Alt Vinalopó

## 5.10. OLIVAR

El desenvolupament del cultiu en general ha sigut òptim, amb una incidència escassa de la mosca de l'olivera, i al llarg del mes s'ha produït l'engrossiment del fruit, que ha anat des d'un 10 % de la grandària final a les comarques més tardanes fins a un 75 % a les més primerenques.



Olivera. OCA l'Alt Vinalopó

Alacant, 20 d'agost de 2018

Secció d'Estudis Agraris



- i Es refereix a la quantitat d'*aigua disponible* (AD) per a les plantes en la capa del sòl que arriba fins a la profunditat on arriben les arrels. S'anomena *reserva màxima* la quantitat d'*aigua disponible total* per a les plantes (ADT) que un sòl pot retindre en un volum que arriba a la profunditat de les arrels.  
La reserva d'humitat del sòl, normalment, s'expressa com el percentatge d'AD respecte d'un ADT, que es pot fixar en un valor determinat, com ara 25 mm (que es correspondria amb una profunditat de sòl, que varia segons les propietats físiques de cada sòl), o bé es pot estimar una reserva màxima en mm per a cada punt, tenint en compte la textura, el tipus i l'ús del sòl, així com el pendent del terreny. **Font:** *Glossari de termes. AEMET*
- ii L'índex de precipitació estandarditzat (SPI) és un índex normalitzat que representa la probabilitat d'ocurrència d'una quantitat de pluja comparada amb la climatologia de precipitació en una certa localització geogràfica i sobre un període llarg de referència. El valor numèric representa el nombre de desviacions estàndard de la precipitació caiguda al llarg del període d'acumulació de què es tracte respecte de la mitjana, una vegada que la distribució original de la precipitació s'ha transformat a una distribució normal. Els valors negatius representen un dèficit de precipitació, mentre que els valors positius indiquen un superàvit de pluja. La intensitat d'un esdeveniment de sequera es pot classificar d'acord amb la magnitud del valor negatiu de l'SPI, de manera que com més grans siguin els valors absoluts de l'índex negatiu, més seriós serà l'esdeveniment. **Font:** *Glossari de termes. AEMET*
- iii El quadre següent sintetitza les condicions d'entrada i eixida de tots els escenaris, tal com es preveu en el Pla especial d'actuació en situacions d'alerta i sequera eventual de la (PES). **Font:** *Informe de seguiment d'indicadors de sequera, 31 de juliol de 2018. Confederació Hidrogràfica del Xúquer*

	Valores del Índice de estado			
	Entradas a los escenarios		Salidas de los escenarios	
	Durante	Condición	Condición	Escenario de salida
Normalidad	-	$\geq 0,50$	-	
Prealerta	3 meses consecutivos	$]0,5 - 0,30]$	3 meses consecutivos con $I_e \geq 0,50$	Normalidad
Alerta	2 meses consecutivos	$]0,3 - 0,15]$	2 meses consecutivos con $I_e \geq 0,50$ 6 meses consecutivos con $I_e ]0,5 - 0,30]$	Prealerta
Emergencia	2 meses consecutivos	$< 0,15$	2 meses consecutivos con $I_e ]0,5 - 0,30]$ 6 meses consecutivos con $I_e ]0,3 - 0,15]$	Alerta

- iv ASSEGURANÇA DE COMPENSACIÓ PER PÈRDUA DE PASTURES (LÍNIA 410): aquesta assegurança es fonamenta en el mesurament de l'índex de vegetació (NDVI) per mitjà de teledetecció. El NDVI mesura la quantitat i el vigor de la vegetació present a la superfície; el valor està relacionat amb el nivell de l'activitat fotosintètica. No mesura altres "indicadors de sequera" (pluviometria, humitat del sòl...) encara que hi estiga relacionat. Com que és una assegurança d'índexs, compensa a partir d'un cert llindar definit en l'assegurança. La base de l'assegurança és la comparació del NDVI de cada desena de l'any en curs, amb la mitjana obtinguda, per a aquesta mateixa desena, de la sèrie històrica, que comprèn des de 2000 fins a 2014. Per davall de la mitjana s'han establert 4 estrats, pels quals l'assegurança compensa de menys a més (1, 2, 3 i 4). **Font:** *Metodologia per a estimar la humitat del sòl per mitjà d'un balanç hidric exponencial diari. AEMET*