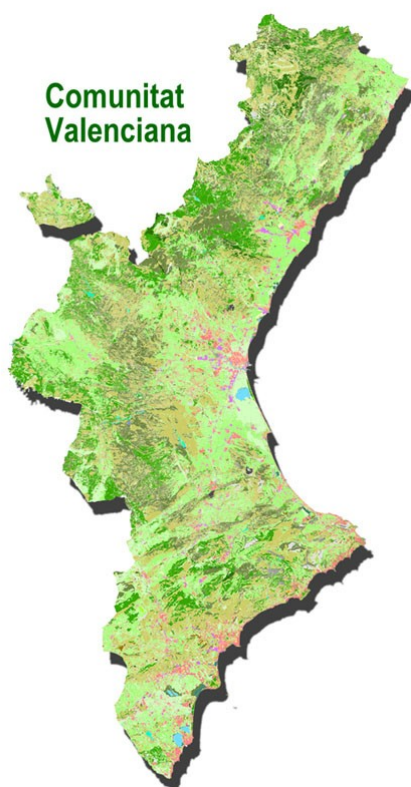




INFORME MENSUAL DE CONJUNTURA AGRÀRIA I SEGUIMENT DE LA SEQUERA COMUNITAT VALENCIANA

JULIOL 2018



Raïm en bossa en el Vinalopó Mitjà



Aclarida de cítrics a l'Atzúbia

**SERVEI DE DOCUMENTACIÓ, PUBLICACIONS I ESTADÍSTICA
DEPARTAMENTAL**



Índex:

1) Meteorologia i embassaments.....	pàg. 3
2) Estat dels cultius.....	pàg. 4
a) <i>Cereals d'hivern (blat, ségol, ordi i avena)</i>	pàg. 4
b) <i>Cereals d'estiu</i>	pàg. 5
c) <i>Tubercles</i>	pàg. 5
d) <i>Industrials</i>	pàg. 6
e) <i>Farratgeres</i>	pàg. 6
f) <i>Hortalisses</i>	pàg. 6
g) <i>Cítrics</i>	pàg. 7
h) <i>Fruiters</i>	pàg. 8
i) <i>Vinya</i>	pàg. 10
j) <i>Olivera</i>	pàg. 12
k) <i>Ametler</i>	pàg. 12
l) <i>Garrofera</i>	pàg. 13
m) <i>Pastures i ramaderia</i>	pàg. 13



1.- Meteorologia i embassaments:

A la Comunitat Valenciana les dades proporcionades per AEMET van qualificar el juliol de 2018, amb una mitjana de 25,0 °C, com un mes *molt càlid* quant a temperatures, 1,0 °C per damunt de la mitjana de referència. La precipitació acumulada va ser de 10,2 l/m², un 10% per davall del període climàtic 1981-2010 (11,3 l/m²) i es va qualificar com a *normal*.

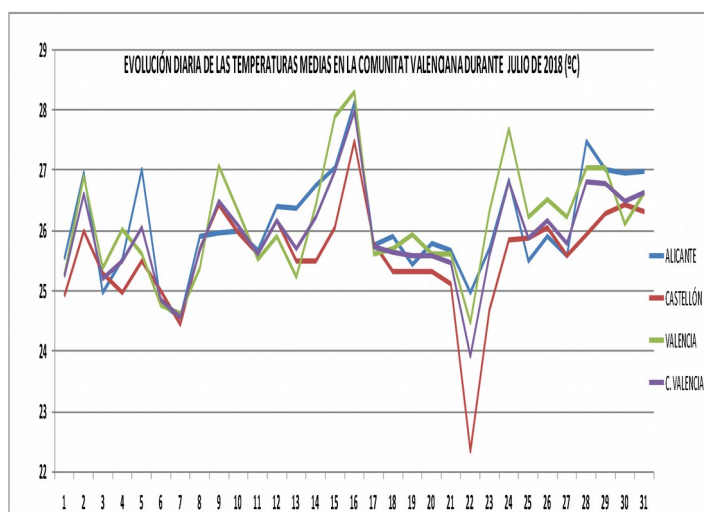
En la següent taula s'exposen les principals dades meteorològiques mitjanes obtingudes a partir dels mesuraments de les estacions SIAR durant juliol.

JULIOL 2018	T. mitjana mín. °C	T. mitjana med. °C	T. mitjana màx. °C	Pre. mitjana (l/m ²)
ALACANT	19,7	26,1	32,6	0,3
CASTELLÓ	19,6	25,6	31,2	5,3
VALÈNCIA	19,3	26,1	32,7	3,1
C. VALENCIANA	19,5	25,9	32,2	2,9

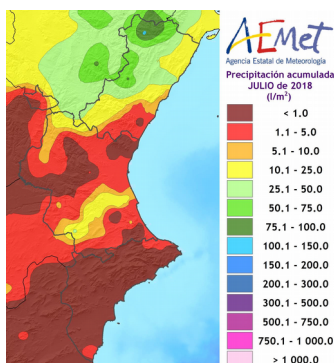
Font: Elaboració pròpia a partir de dades de la xarxa SIAR

Excepte els dies 6, 7 i 22, les temperatures mitjanes es van mantindre per damunt de la mitjana, encara que va ser el dia 28 quan, tant per part de la xarxa SIAR com per les estacions de AEMET, es van registrar les temperatures màximes més altes com els 41,9 °C a Ontinyent (AEMET) i 40,6 °C a Carcaixent o 40,4 °C en Orihuela (SIAR).

En observar les dades de la xarxa SIAR, les estacions de la qual estan més pròximes a la costa, es constata que el valor de la temperatura mitjana a la Comunitat va ser de 0,9 °C per damunt del registrat per les estacions de AEMET, la qual cosa corrobora el caràcter més càlid de juliol en les zones litorals i prelitorals, amb menors oscil·lacions de les temperatures entre el dia i la nit. També cal destacar el caràcter més fresc de juliol a la província de Castelló.



Font: Elaboració pròpia a partir de les dades de la xarxa SIAR



Quant a les precipitacions, durant juliol van ser molt irregulars en la seua distribució provincial, com s'aprecia en el mapa de la dreta i, on es van produir, van estar acompanyades per tempestes i algunes fortes pedregades que causaren danys en comarques com a l'Alt Palància, l'Alt i Baix Maestrat, el Camp de Túria, el Camp de Morvedre, Utiel-Requena, la Foia de Bunyol, la Vall d'Aiora, la Ribera Alta i la Ribera Baixa, l'Horta Sud, la Costera, la Safor o la Canal de Navarrés. Els valors acumulats més alts recollits per AEMET durant el mes van correspondre a Morella (102,2 l/m²). En l'extrem contrari, les precipitacions van ser inapreciables o nul·les en gran part de la província d'Alacant i gran part de la de València.



Pràcticament tot el territori de la Comunitat segueix en dèficit de precipitació si ens referim a l'any hidrològic 2017-2018 (1-10-2017 al 30-6-2018).

Pel que fa a la situació dels embassaments, en el següent quadre es mostren els volums d'aigua embassada, amb les variacions en les conques respecte al mes anterior, a l'any 2017 i a les mitjanes del mateix mes de 5 i 10 anys, segons les dades oferides pel Ministeri per a la Transició Ecològica relatives a les confederacions hidrogràfiques que afecten la Comunitat Valenciana.

	CAP. TOTAL (hm ³)	JULIOL DE 2018		JUNY DE 2018		% VAR. JUL./JUNY	JULIOL DE 2017		PROM. 5 ANYS (%)	PROM. 10 ANYS (%)
		EMBASSAT (hm ³)	% S/TOTAL	EMBASSAT (hm ³)	% S/TOTAL		EMBASSAT (hm ³)	% S/TOTAL		
Xúquer	3.347,5	1.058,0	31,6	1.161,6	34,7	-3,1	1.065,6	31,8	40,2	40,8
Segura	1.141,0	294,0	25,8	350,0	30,7	-4,9	241,0	21,1	47,2	45,9
Entrepeñas -Buendía	2.474,0	673,6	27,2	702,0	28,4	-0,7	293,0	11,9	22,6	56,2

(1) Percentatge del total de la Conca Hidrogràfica del Tajo

Durant el mes de juliol els embassaments de la conca del Xúquer permanecieron en uns nivells per davall de l'any precedent i de la mitjana dels últims cinc i deu anys, mentre que la conca del Segura i la capçalera del Tajo presentaven una situació més favorable. Els escenaris de sequera hidrològica eren *de normalitat* en el sistema Segura, Xúquer i Millars-Plana de Castelló; de *prealerta* en el de Tajo-Capçalera (Entrepeñas-Buendía), Palància-les Valls, Serpis i Marina Baixa i en *alerta* els de la Sénia-Maestrat, Túria, Marina Alta i Vinalopó-Alacantí.

2.- Estat dels cultius:

A continuació s'exposa un resum de l'estat dels cultius en el camp valencià.

a) Cereals d'hivern (blat, sègol, ordi i avena)

- Alacant: després de la recol·lecció de la major part de les parcel·les d'avena al juny, durant el mes de juliol es van segar el blat i l'ordi, amb uns rendiments òptims del blat en regadiu a l'Alt Vinalopó. Per contra, es va donar una disminució de produccions en el secà del Vinalopó Mitjà i l'Alt Vinalopó.
- Castelló: durant juliol va quedar pràcticament recol·lectat el cereal en tota la província, i estava pendent de collir una xicoteta part corresponent a les zones més fredes de Vistabella i els Ports. En aquesta última comarca es van donar bons rendiments, malgrat les calamarsades puntuals dels dos últims mesos; la caiguda l'11 de juliol, amb danys en poca superfície, va provocar allí que el cereal es gitara en algunes parcel·les. Per la seua part, en la zona de Vistabella la collita no va ser tan bona com es podria esperar a causa dels cops de calor en l'última fase del creixement.
- València: a la Vall d'Ayora va finalitzar la recol·lecció amb uns rendiments mitjans normals, gràcies a les pluges rebudes els mesos anteriors. També a la Vall d'Albaida es va donar per



acabada la sega; a Fontanars dels Alforins i la Font de la Figuera les pluges, encara que a destemps, van aconseguir salvar la collita i la producció s'estimava normal. No obstant això, en la part més baixa de la comarca el rendiment del cereal sí que va estar en línia de baixos rendiments dels últims anys perquè les pluges no van aconseguir el mateix volum i s'ha vist més afectat per la sequera. Als Serrans s'havia realitzat la recol·lecció de quasi la totalitat de les parcel·les i estava estesa la palla en la parcel·la en la majoria dels casos, a l'espera de compactar-la i procedir a retirar-la. En zones altes de la comarca encara queden parcel·les amb el cultiu a punt per a la recol·lecció. S'han iniciat les labors culturals en aquells recintes que han estat en guaret aquesta campanya. Al Racó d'Ademús el gra ja estava madur i amb el grau d'humitat suficient com per a començar-ne la sega. La collita s'esperava amb un rendiment normal, entorn als 2.000 kg/ha. A Utiel el cereal estava recol·lectat al 80 %. La collita es considerava normal, gracias a les pluges hivernals.

b) Cereals d'estiu

- Alacant: las parcel·les d'arròs en la Marina Alta continuaven inundades i el cultiu va evolucionar favorablement, con un bon estat vegetatiu. Prosseguia el desenvolupament de les plantacions de dacsca gra destinada a alimentació animal de les zones productores de la Vega Baja i l'Alt Vinalopó, amb una evolució normal.
- Castelló: las parcel·les d'arròs dels termes de Xilxes i la Llosa evolucionaren favorablement, i les plantes aconseguen un bon desenvolupament. Es van presentar alguns casos de *Fusarium spp.* i no es van donar problemes amb la piriculària. Les expectatives eren d'una bona collita.
- València: a la Ribera Baixa s'estaven realitzant els primers tractaments fungicides en el cultiu d'arròs. Pel que fa a la dacsca, al Racó d'Ademús les parcel·les, que no es van sembrar en el mateix moment, presentaven estats diferents encara que, en general, el seu desenvolupament estava per damunt dels 5 nusos.

c) Tubercles

- Alacant: al Baix Segura va finalitzar la recol·lecció de creïlla amb destinació a la indústria i a l'Alt Vinalopó es van iniciar les arrencades de creïlla blanca per a indústria amb un lleuger retard respecte a l'any passat.
- Castelló: finalitzà la recol·lecció de la creïlla primerenca en tota la província. La producció va ser bona. Durant juliol es van llaurar els camps amb la finalitat de preparar-los per als nous cultius. Començà la recol·lecció de creïlla de mitja estació.
- València: en algunas parcel·las de xufes es va observar planta gitada.

d) Industrials

- Alacant: al Comtat i l'Alcoià es va observar un desenvolupament òptim del cultiu.



- València: a la Vall d'Albaida, el gira-sol presentava molt bon estat vegetatiu, mentre que a la plana de Titaguas, on s'han cultivat aquesta campanya algunes parcel·les de gira-sol, el cultiu es trobava encara en fase de creixement sense arribar a la floració.

e) Farratgeres

- Castelló: en la zona nord-oest de la província es va donar una bona producció de farratges, fins i tot rebrotant els talls de juny, que permetran un segon aprofitament per al mes d'agost. En la zona costanera també hi hagué bon rendiment de farratges, tant d'alfals com de mescles farratgeres.
- València: a la fi de mes es van iniciar les segues en la zona d'horta de Benaguasil-Llíria. Al Racó d'Ademús es van realitzar segues regularment, i es va deixar a terra perquè s'assecara i empaçar posteriorment.

f) Hortalisses

- Alacant: les altes temperatures van provocar menor disponibilitat de tall de bleda, problemes de fisiopaties com el cor negre en api, augment de virosis en carabasseta i espigaments en xirivies. En les zones productores es va iniciar el tall de les plantes de carxofa de la campanya anterior, deixant les soques preparades per a la represa del cultiu. Va augmentar la disponibilitat de tall d'albergínies al Baix Vinalopó i al Baix Segura, amb algunes deficiències en la consistència en aquesta última comarca. El nap i el napicol van patir atacs de mosques on s'havien plantat sense la protecció de malla mosquitera; també van patir atacs de cucs filferro. Presentaren alta incidència d'oïdi i nematodes les plantacions de carlotes a l'Alt Vinalopó. Durant el mes va anar acabant la collita de meló d'Alger. Va continuar la recol·lecció de cogombre d'hivernacle, i disminuïa amb l'avanç de la campanya el volum produït i la qualitat dels fruits en les plantacions més velles. Va donar començament la recollida de melons al Baix Vinalopó i el Baix Segura, amb qualitats òptimes.

La recol·lecció de pimentó de la varietat Lamuyo en verd va anar descendant en els hivernacles, mentre augmentava el volum collit a l'aire lliure. Al Baix Segura es va destinar a indústria una part important de la producció i van aparèixer lesions per planxat. El Lamuyo roig va augmentar també allí la seua disponibilitat, encara que es van produir danys per *cracking* i deficiències per excés de maduresa. La collita de l'italià al Baix Vinalopó es va caracteritzar per grandàries irregulars i encorbament dels fruits, mentre que al Baix Segura va anar augmentant-ne al llarg del mes la qualitat, i quant a la varietat Califòrnia, va continuar allí la seua recollida, amb algunes lesions per clivellat i deficiències de qualitat per excés de maduresa.

En les comarques productores va anar disminuint la producció de tomaca acostellada d'hivernacle, al contrari que la de Daniela, encara que es va donar excessiva maduresa i pitjors consistències a causa de les elevades temperatures. Pel que fa a la llisa, la disponibilitat de tall va anar disminuint al Baix Vinalopó en anar finalitzant la campanya, mentre que es va estabilitzar al Baix Segura. Quant a la Mutxamel, va augmentar-ne la



producció a l'aire lliure al Baix Vinalopó, però amb deficiències de consistència i excés de maduresa, la qual cosa també va ocórrer al Baix Segura.

- Castelló: pràcticament estava finalitzada la campanya de carxofes, cols, coliflors i encisams, i van començar les plantacions dels nous cicles.

Continuava la collita dels productes d'estiu, com ara carabasseta, tomaca, pimentó i cogombre, tant en hivernacle com a l'aire lliure i augmentava el ritme de recol·lecció de les plantacions de fesols, i es començava ja a plantar les de les plantacions tardanes de la tardor. També continuava amb una bona producció el meló d'Alger i, a causa d'una primavera fresca, va començar amb retard la recol·lecció de melons més primerencs, mentre que la dels més tardans començaria a mitjan agost

- València: va finalitzar la recol·lecció de ceba tant a l'Horta Nord com al Camp de Túria. També es va donar per acabada la de meló d'Alger a la Ribera Baixa, que encara va continuar al Camp de Túria, on es van quedar en el camp molts fruits sense recol·lectar a causa de la baixa demanda.

Va prosseguir la recol·lecció de carabassa a l'Horta Nord i al Camp de Túria, on altres hortícoles d'estiu, com el pimentó o la tomaca continuaven els seus cicles amb normalitat; també a la Ribera Baixa continuava la campanya de tomaca i en altres comarques, com la Canal de Navarrés, va seguir a bon ritme la recol·lecció de diverses hortícoles com ara ceba, bajoca o pimentó.

A l'Horta Nord, malgrat les altes temperatures i de la humitat no es va tindre coneixement d'incidències destacables de paràsits o fisiopaties fóra del que és habitual en hortalisses. Va continuar l'envelat en els camps que es volen desinfectar. Al Camp del Túria, gran part de les parcel·les afectades per la pedra de juny s'havien recuperat i no s'esperaven minves importants per aquesta incidència. S'hi va observar oïdi, encara que no va causar danys importants.

Les tempestes del primer dia de juliol van afectar fonamentalment el cultiu de meló d'Alger a la Ribera Alta i a la Ribera Baixa.

g) Cítrics

- Alacant: a la Marina Baixa i al Baix Segura va finalitzar la recollida de taronges València Late, amb bons rendiments. Pel que fa a la pròxima campanya l'estat era el de fruits amb el 40 % de grandària, depenent de les varietats. Es van observar símptomes en l'estat fisiològic dels arbres, relacionats amb la falta d'aportació hídrica. A la Marina Alta la grandària dels fruits estava entre el 30 i 70 % del calibre final, presentaven un bon estat sanitari amb poca incidència d'àcars. Quant a labors, van prosseguir les aplicacions d'herbicides i les tasques d'aclarida en Marisol, Okitsu i navelina, i s'acabaven també les podes. S'observaren quantiosos danys per conills i senglars. En el cas de la Marina Alta els perjudicis es deriven, entre altres coses, de l'accés dels conills a la creu dels arbres en moltes plantacions de cítrics.



Pel que fa a la llima, al Baix Segura va finalitzar la campanya de la verna de collita, mentre continuava la de la verda. A la Marina Baixa va continuar la recol·lecció d'aquesta varietat amb un òptim nivell de producció. En la llima fina s'observava un bon quallat i desenvolupament dels fruits, que es trobaven amb un 40 % de la grandària.

- Castelló: durant la primera meitat del mes va finalitzar la porgada, que aquesta campanya ha sigut molt intensa a causa dels vents de ponent i de les altes temperatures. No es va produir segona floració en Clemenules.

Malgrat les altes temperatures, no es van produir repunts importants d'aranyes i pugons, encara que a la Plana Baixa persistia la presència de mosca blanca. Malgrat haver sigut tractat durant la floració a la primavera, va continuar en augment la incidència del cotonet de les Valls al sud de la província. Es realitzaren labors d'eliminació de brots, així com tractaments plaguicides contra aranyes, poll roig i tractaments per a la pell de la fruita. A la fi de mes van començar a manifestar-se els efectes de les pedres de les tempestes dels últims mesos que, sense ser de gran magnitud, sí que han afectat els fruits de la part exterior d'alguns arbres. La del dia 22 de juliol va afectar parcel·les del terme de Cabanes.

- València: al Camp de Túria es van dur a terme tractaments fitosanitaris i herbicides, hi hagué casos puntuals d'aranya roja (*Tetranychus urticae*), que juntament amb el poll roig (*Aonidiella aurantii*) i la mosca blanca, van ser les plagues més importants que van afectar els cítrics a l'Horta Nord, el Camp de Morvedre, la Ribera Alta i la Vall d'Albaida. Una vegada acabada la caiguda fisiològica dels fruits, aquests es trobaven en fase de creixement. En la majoria de les comarques el desenvolupament era normal, si bé cal remarcar que al Camp de Morvedre es va apreciar irregularitat en clemenules i híbrids i a la Foia de Bunyol en clementines. A la Ribera Alta i de forma menys acusada a la Ribera Baixa, es van produir danys a causa de la tempesta del dia 1 de juliol, que arribà a afectar parts llenyoses dels arbres. El dia 11 un altre episodi de pedra va afectar la Costera, principalment als termes de Canals, Montesa i Vallada. A la Costera es va apreciar un augment del consum d'aigua de reg entorn del 15 %.

h) Fruïters

- Alacant: a l'Alt Vinalopó el desenvolupament de la pomera va ser òptim, i el fruit de varietats com la Gala estava en fase de maduració; així mateix, amb l'increment de les temperatures, es va observar una major incidència d'aranya roja (*Panonychus ulmi*). A la Marina Alta han continuat l'aclarida de fruits perelló i els tractaments contra arna, i van començar els de la mosca de la fruita. L'estimació de collita era molt bona, de manera que, en alguns casos, fins i tot s'han hagut de prendre precaucions (lligant branques) per a evitar el trencament. En l'Alt Vinalopó i Vinalopó Mitjà, es va recol·lectar la pera Ercolini, amb certa disminució de la producció respecte a la campanya anterior, no obstant això en l'Alt Vinalopó va destacar la bona qualitat dels fruits.

Respecte als fruïters de pinyol, al Vinalopó Mitjà finalitzà la recol·lecció dels albercocs mitger i es va dur a terme l'última passada de la varietat Pepito, amb fruits de menor



coloració externa per provindre de la part interior de l'arbre. També es va donar per acabada al Comtat-l'Alcoià la recol·lecció de les varietats més tardanes de cirera tipus Starking; la qualitat va ser òptima, amb bona consistència en les varietats més dures com ara *Sweet heart* i santina, mentre que en la varietat *Sunburst* la grandària va ser adequada però disminuï notablement la consistència amb l'increment de les temperatures. Va concloure igualment la recollida de varietats de picota amb una adequada consistència dels fruits. Com a balanç de la campanya pot apuntar-se que la producció es va veure afectada pels episodis puntuals de pluges i calamarsa del mes de maig al Comtat i a l'Alt Vinalopó, així com per les gelades de març a l'Alt Vinalopó, hi havia, per tant, una reducció de collita respecte a la normalitat que en algunes zones es pot considerar important. A la fi de mes es va iniciar la recol·lecció de bresquilles al Vinalopó Mitjà, al Comtat i a l'Alcoià amb un retard de la maduració d'aproximadament 15 dies respecte a l'any anterior, si bé la previsió de la collita era normal quant a qualitat i quantitat. A l'Alt Vinalopó també es van recollir paraguaians.

Els advocats presentaven a la Marina Baixa l'estat fenològic de fruit tendre, amb un bon desenvolupament; no obstant això, se'n preveia una baixa producció. A la Marina Alta es donava un any de bona quallada i òptim estat vegetatiu, per la qual cosa s'esperava una bona collita, a pesar que es va observar incidència de *Phytophthora cinnamomi*.

En les parcel·les de nispros de la Marina Baixa se seguia amb la pràctica de la reducció de regs per a provocar estrés hídric i afavorir la floració; a més, es van ometre les labors de sòl per a evitar la pèrdua d'humitat. Començaren a aparèixer gemmes florals.

Es va iniciar la recol·lecció de figues al Baix Vinalopó i el Baix Segura, amb predomini dels calibres xicotets, encara que es preveia una collita normal en quantitat.

- València: en els pomerars del Racó d'Ademús es van realitzar tractaments fitosanitaris, i s'observava una producció desigual segons les parcel·les i varietats; mentrestant, els fruits de les pereres ja assolien la grandària definitiva.

Pel que fa als fruiters de pinyol, a la Ribera Alta es van dur a terme els tractaments per a reduir l'inòcul de *Ceratitis capitata*. Al Camp de Túria, durant juliol es recol·lectaren la majoria de les parcel·les de bresquillera de la zona de Villar del Arzobispo i Losa del Obispo, i quedaven pendents les més tardanes. Es van observar atacs puntuals d'oïdi, que afectava les noves brotacions i els fruits. A la Vall d'Albaida ja havia finalitzat la recol·lecció de la major part de la fruita d'estiu, quedaven algunes varietats més tardanes de bresquilles i de paraguaians, mentre que estaven acabant-se de collir les prunes de la varietat Black Diamond i només quedaven les més tardanes com la Friar.

En les plantacions de caqui de la Ribera Baixa els fruits es trobaven agafant grandària, i es van efectuar aclarides manuals en alguns camps. La collita s'estima un poc inferior a la de la campanya anterior a causa de les recents incidències meteorològiques. A la Vall d'Albaida va finalitzar la poda en verd i els fruits presentaven un bon desenvolupament. Es van dur a terme tractaments contra mosca blanca i cotonet.



A la Canal de Navarrés, a causa del fred de la primavera, es va estimar una producció menor que l'habitual, encara que les plantacions joves que estan començant a produir podrien compensar aquests minvaments.

A la zona sud de la Ribera Alta l'estat del cultiu era de fruit en creixement, amb els arbres acabant d'escombrar. En altres zones de la mateixa comarca, la caiguda fisiològica de fruits va continuar sent molt important i molts agricultors reduïren les aportacions de reg amb la finalitat de mantindre la fruita en l'arbre. En algunes plantacions amb poca o nul·la collita no s'estaven realitzant els tractaments fitosanitaris corresponents, la qual cosa podria suposar un greu problema per a la collita de la resta de les plantacions, encara que de moment els atacs de mosca blanca i negre estaven bastant controlats. L'elevat nivell d'insolació va provocar el planxat dels fruits, i es preveia un increment d'aquest fenomen durant agost. Els fruits es trobaven al 70 % de la grandària final.

Els arbres de les plantacions més afectades per la pedra del dia 1 de juliol (Algemesí, Guadassuar, Alzira i Massalavés), a més de l'afecció en fruits i danys en fusta, van tirar posteriorment gran part de la fruita (danyada i no danyada), encara que els arbres més afectats (defoliació, ferides en fusta, etc.) van rebrotar amb força, en general. El dia 11 també va caure calamarsa en zones de la Costera (Vallada, Montesa i Canals) que va produir danys.

Al Camp de Túria el desenvolupament dels fruits de caqui va continuar amb normalitat, amb fruits d'un calibre entorn del 70 % del desenvolupament final. Durant el mes es van dur a terme algunes aclarides i podes de branques per a reduir la verticalitat dels arbres més joves. Es van observar, a la Ribera Alta, problemes de clivellat en els fruits de magraner de la varietat Mollar, a causa de les diferències tan acusades de temperatura i grau d'humitat. Al Camp de Túria va prosseguir el seu cultiu amb normalitat, amb alguns fruits que assolien el 50 % de la grandària final. A la Foia de Bunyol, en la varietat Smith es va observar una producció normal mentre que en les clàssiques es va estimar una disminució del 30 %. L'estat vegetatiu era normal, en fase de creixement del fruit.

A la Ribera Alta el cultiu del kiwi es va desenvolupar sense incidències destacables.

i) Raïm

- Alacant: en la majoria de varietats de taula del Vinalopó Mitjà va continuar amb normalitat el creixement del fruit. Al llarg del mes es van continuar realitzant les labors d'embossar en les varietats habituals, que es preveu finalitzar en la primera quinzena del mes d'agost. L'última setmana del mes es va iniciar la recol·lecció de la varietat Victoria a Monforte del Cid, amb una quinzena de retard respecte a la campanya passada. Es detectaren casos puntuals d'oïdi i cotonet. Han perdurat els danys produïts per conills en alguns termes com Monforte del Cid i Novelda. Es va observar, en *Red Globe* i Aledo, una menor producció de pomells enfront dels últims anys, però de major grandària i qualitat mentre que en les varietats Ideal i Victoria es preveia certa reducció de collita a causa de l'envelliment gradual



de les plantacions. Tambien s'aprecia un lleuger descens de producció en algunes varietats sense llavors.

Respecte al raïm de vinificació, en el Vinalopó Mitjà el fruit estava engrossint i es va iniciar el verol en les varietats més primerenques. La collita s'estimava com a normal, encara que amb un lleu retard de la maduració enfront de l'any passat. En l'Alt Vinalopó es va observar durant el verol un desenvolupament òptim del cultiu. Encara que es van detectar alguns pàmpols secs en la part basal del cep, les pluges de primavera van contribuir a un desenvolupament vegetatiu normal. La proliferació de fongs a causa de les esmentades pluges, principalment oïdi, així com l'atac de la segona generació de l'arna de la vinya (*Lobesia botrana*) es van controlar amb els tractaments pertinents. També s'esperava una collita bona, encara que amb una mica de retard en relació a la campanya de 2017. A la Marina Alta la majoria de les parcel·les estaven entre l'inici i el ple verol, i havia començat la maduració en les zones més precoces del litoral. Quant a l'estat sanitari, la incidència de l'arna de la vinya s'ha mantingut normal, han aparegut brots d'erinosi per *Colomerus viti* en les zones menys ventilades; l'afecció per oïdi va ser generalitzada malgrat els continus tractaments preventius amb sofre encara que, malgrat això, s'esperava una bona producció. En l'Alt Vinalopó les vinyes es van veure afectades per la fauna silvestre en termes com Monforte i Novelda.

En els vivers de vinya de l'Alt Vinalopó es van dur a terme treballs de birba, abonament, reg i tractaments fitosanitaris preventius enfront d'oïdi i mildiu, habituals en aquestes dates.

- Castelló: la pedra del dia 22, molt virulenta, va afectar el cultiu en zones del terme de Benlloc.
- València: a Utiel el cultiu es va veure afectat en certes zones per mustior fisiològica, a causa de les altes temperatures dels mesos de gener i febrer, que van avançar el desenvolupament del cultiu i les posteriors baixades de temperatures, que van causar danys en algunes zones. L'estat era de compactació del pomell (L). Es va procedir a la poda en verd i es van aplicar tractaments fungicides a causa de la possibilitat de desenvolupament del mildiu i oïdi. El dia 11 va caure allí pedra sobre unes 100 ha, que causà danys a les vinyes. A Requena en algunes parcel·les havia començat el verol. Als Serrans les vinyes es trobaven en fase d'engrossiment del pomell, mentre que al Camp de Túria es trobaven en estat de formació de fruits entre baies que comencen a tocar-se i baies que comencen a madurar. A final de mes, algunes parcel·les d'ull de llebre en la zona de Villar del Arzobispo estaven en verol. També es van realitzar tractaments fungicides. A la Foia de Bunyol, es va observar una reducció de la producció respecte d'un any normal, més acusada en secà, en haver plogut molt tard. L'estat vegetatiu era en fase de compactació del pomell. Per la seua part, a la Vall d'Albaida la vinya presentava una setmana de retard, de manera que encara no havia començat el canvi de color. A la Vall d'Aiora es van realitzar tractaments fitosanitaris i treballs de desullada en els casos necessaris, i es presentava un estat de quallada total del pomell, amb bones perspectives en vinyes no afectades per la pedra.



j) Olivera

- Alacant: el desenvolupament del cultiu va ser en general òptim, amb una incidència escassa de la mosca de l'olivera. Al llarg del mes havia engrossit el fruit, que va créixer des d'un 10 % de la seua grandària final a les comarques més tardanes fins a un 75 % en les més primerenques.
- Castelló: a pesar que les pluges de juny la floració i quallat van ser irregulars i, donat el caràcter alternant del cultiu, s'espera una collita per davall de la mitjana.
- València: a la Vall d'Albaida, els arbres continuaven presentant un bon estat vegetatiu i els fruits es trobaven al 50 % de el seu calibre final, com en la zona d'Utiel. A la Canal de Navarrés s'observen nombroses plantacions joves. A la Vall d'Aiora es continuava donant una bona previsió de collita, mentre que a la Ribera Alta s'estimaven produccions més baixes que les obtingudes la campanya passada, i es van realitzar tractaments per a les mosques. A la Foia de Bunyol l'estat vegetatiu era normal, amb fruits al 70 % del calibre final, com al Camp de Túria, on en les zones de secà s'apreciava certa disminució de la quantitat de fruits.

k) Ametler

- Alacant: al Vinalopó Mitjà el cultiu es va desenvolupar amb normalitat: òptima grandària del fruit, bona producció i estat de maduració amb un lleuger retard respecte a l'anualitat passada. Les ametles van començar a obrir-se en les zones més càlides, sense incidències ressenyables quant a plagues i malalties. A l'Alt Vinalopó els arbres s'han trobat majoritàriament en l'estat fenològic de fruit tendre. Com ja s'ha anat ressaltant en informes anteriors, les plantacions es van veure molt afectades per les gelades de març. En moltes parcel·les de la Marina Baixa l'ametla estava totalment oberta i madura, en condicions de ser collida. Malgrat la falta de precipitacions la producció no s'ha ressentit encara que algunes varietats presenten rendiments irregulars. Respecte a l'estat sanitari, es va observar incidència (amb intensitat variable segons varietats) de taca ocre (*Polystigma fulvum*) que va provocar pèrdua de fulles. Per la seua part, els tractaments contra el tigre (*Monosteira unicostata*) han resultat efectius. A la Marina Alta els exocarps començaren a separar-se. Es van observar símptomes de dèficit hídric en les fulles d'arbres situats en terrenys més pobres o amb orientació meridional. Al Comtat i l'Alcoià els fruits van continuar engrossint i ja havien començat a madurar.
- Castelló: el fruit arribà a la grandària quasi definitiva, estava en procés d'enduriment la corfa. Els arbres mantenien un bon estat.
- València: a la Vall d'Aiora es va observar abundància de fruits picats en terra a causa de la pedra de maig. A la Canal de Navarrés i la Ribera Alta els fruits van continuar agafant grandària i es preveia una bona producció. Es continuen observant bastants plantacions noves a la Canal, quasi totes en regadiu. A la Vall d'Albaida els arbres presentaven molt bon estat per les pluges d'aquesta primavera, encara que es van estimar pèrdues en les varietats



de floració més primerenca per baixes temperatures de mesos anteriors. S'estaven realitzant tractaments contra el garbellat. Els fruits es trobaven aconseguint la grandària definitiva, mentre que a la Foia de Bunyol els fruits es trobaven en fase de separació de l'exocarpi. En aquesta comarca es preveia una reducció de collita respecte a un any normal, possiblement per la sequera que va haver-hi fins al final de la primavera. Al Camp de Túria les varietats més precoces d'ametla van començar a mostrar els mesocarpi oberts, s'esperava una bona collita, amb valors propers a la campanya passada. Als Serrans va continuar la fase d'enduriment del fruit, mentre que a Utiel-Requena els fruits estaven en evolució cap a la maduresa; llevat de Venta del Moro, afectat per la vespa de l'ametler (*Eurytoma amygdali*), els rendiments en la resta de municipis de la comarca eren bastant acceptables. Al Rincón d'Ademús els arbres es trobaven en bon estat i l'ametla havia aconseguit el seu màxim desenvolupament amb l'enduriment de l'endocarpi.

l) Garrofera

- Alacant: a la Marina Baixa els fruits es trobaven al començament de la maduració i es constata la previsió de menor producció respecte a l'any anterior.
- Castelló: las baines continuaven desenvolupant-se, adquirint un desenvolupament pròxim al definitiu. Les previsions de collita eren bones.
- València: no es van presentar incidències en el cultiu, les baines estaven pràcticament madures al Camp de Túria. A la Foia de Bunyol es va estimar certa reducció de collita enfront d'una campanya normal.

m) Pastures i ramaderia

- Alacant: durante el mes de juliol Agroseguro no contempla la cobertura de l'assegurança de pastures, per la qual cosa no es fa referència aquest mes a la situació de les pastures en funció de l'índex de vegetació. No obstant això, cal assenyalar la situació en general precària de les pastures naturals en què existeix un potencial pasturatge a les comarques amb més ramaderia semiextensiva. L'aprofitament a dent d'aquest tipus de cabanya es realitza en algunes zones com el Vinalopó Mitjà en parcel·les amb restes d'hortalisses, així com la tradicional passada per restollada de cereal. En aquest sentit, algunes parcel·les no collides han sigut objecte de pasturatge.
- Castelló: en algunes zones de la província es van haver d'utilitzar cubes per al subministrament d'aigua al ramat semiextensiu i, on va haver-hi disponibilitat, se suplementà l'alimentació amb subproductes de magatzems hortofructícoles, o amb palla i pinso. Respecte a la ramaderia intensiva, si continuen les altes temperatures, seria necessari realitzar un seguiment de la cabanya, tant als possibles retards en creixement com a les possibles mortaldats que pogueren produir-se. També cal destacar el major consum energètic que es deriva del control de les altes temperatures en les granges.

La major part dels apicultors que practiquen transhumància tenen els ruscus en llocs on les condicions meteorològiques van permetre una floració adequada per a la producció de la mel.



- València: tant als Serrans com al Racó d'Ademús, la falta de pluges durant juliol va fer que les pastures foren escasses per a la ramaderia extensiva. En aquesta última comarca, la floració va permetre realitzar talls de mel per part dels apicultors.

Nota: per Resolució de 16 de juliol de 2018, del director general d'Agricultura, Ramaderia i Pesca (DOGV 19 de juliol de 2018), es declarà la huitena actualització de la situació de la plaga *Xylella fastidiosa* (Wells et al.) al territori de la Comunitat Valenciana, sobre material vegetal de les espècies *Prunus dulcis*, *Calicotome spinosa*, *Helichrysum italicum*, *Phagnalon saxatile*, *Polygala myrtifolia*, *Rhamnus ala ternus* i *Rosmaninus officinalis*, i s'adoptaren mesures fitosanitàries urgents d'eradicació i control per a evitar-ne la propagació.

Termes municipals íntegrament afectats		Termes municipals parcialment afectats	
Alcanalí	Senija	Alcoleja	La Vall d'Alcalà
Balones	Tàrbena	Almudaina	la Vall de Gallinera
Benasau	Xaló	Altea	La Vall de Laguar
Beniardá		Beniarbeig	La Vall d'Ebo



Benifato		Benidoleig	L'Alfàs del Pi
Benigembla		Benidorm	Millena
Benimassot		Benilloba	Orba
Bolulla		Benillup	Pedreguer
Callosa d'en Sarrià		Benimantell	Penàguila
El Castell de Guadalest		Benimeli	Planes
Facheca		Benissa	Sagra
Famorca		Calp	Sanet y Negrals
Gata de Gorgos		Castell de Castells	Sella
La Nucia		Confrides	Teulada
Llíber		Dénia	Tollos
Murla		El Poble Nou de	Tormos
Parcent		Benitatxell	Xàbia
Polop		Finestrat	
Quatretondeta		Gorga	

Setembre 2018