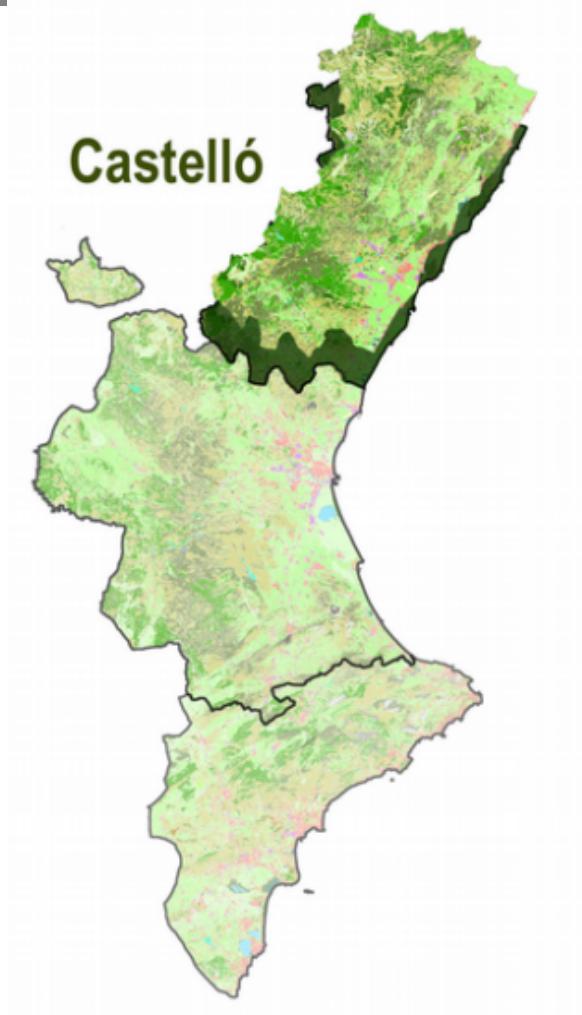


# INFORME MENSUAL DE COJUNTURA AGRARIA I SEGUIMENT DE LA SEQUERA

**GENER - 2018**



---

**ESTUDIS AGRARIS**  
**CASTELLÓ**

## **ÍNDEX:**

### **1.- RESUM CLIMÀTIC I HIDROLÒGIC**

- 1.1.- Temperatures
- 1.2.- Precipitació
- 1.3.- Vent
- 1.4.- Indicadors de sequera
- 1.5.- Reserves hídriques
- 1.6.- Necessitats aigua reg
- 1.7.- Previsions climàtiques
- 1.8.- Incidències climàtiques

### **2.- SITUACIÓ DE CULTIUS I RAMAT**

- Herbacs extensius
- Hortalisses i tubèrculs
- Cítrics
- Fruiters
- Vinya
- Oliverar
- Pastos
- Ramat i apicultura

### **3.- INFORMES DE DANYS I SEQUERA**

- 3.1.- Danys
- 3.2.- Sequera

## 1.- RESUM CLIMÀTIC I HIDROLÒGIC

La temperatura mitjana del mes ha sigut 1,3°C superior a la del mes anterior, amb valors especialment alts en la primera i tercera setmanes, amb temperatures pròximes als 20° de mitjana diària en les màximes, amb mínimes per davall de 0°C en la part central del mes i els últims dies, en les estacions de Sant Rafael i Segorbe, en general molt baixes en l'interior muntanyós de la província. La pluja ha estat present el dia 6 i en menor grau del 25 al 29, amb uns valors per davall dels normals del mes (17 mm enfront d'una mitja mensual històrica de 37 mm). El vent ha estat en línia amb els valors del mes anterior i les mitjanes, tant en velocitat mitjana com en ràfegues.

### RESUMEN METEOROLÓGICO MENSUAL - CASTELLÓN

**ENERO 2018**

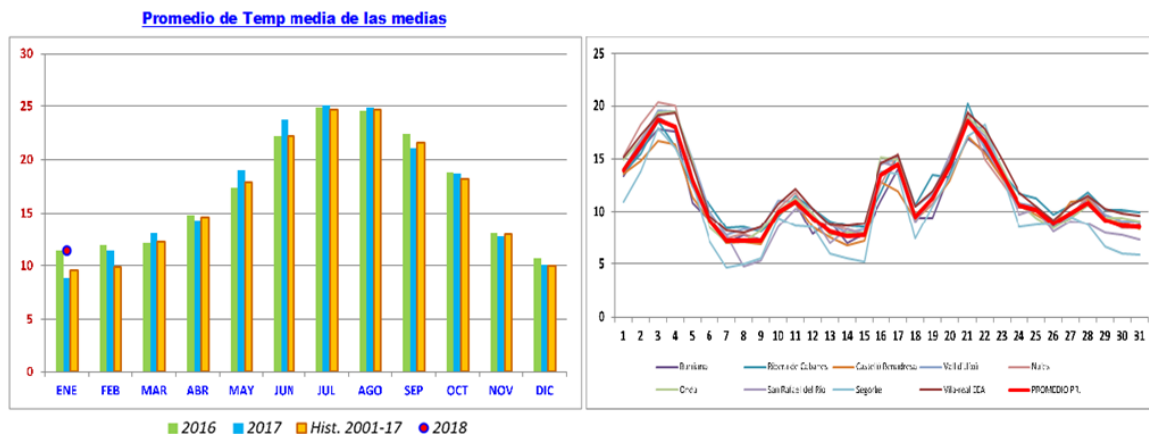
PARÁMETRO		Burriana	Castelló Benad.	Nules	Onda	Ribera Cabanes	S.Rafael Río	Segorbe	Vall d'Uixó	Vila-real EEA	Min	Med	Máx
PPTCIÓN	Total	20,5	0,0	16,0	19,7	21,7	22,4	13,1	22,9	10,4	0,0	16,3	22,9
	Máx día	7,1	0,0	8,2	14,2	14,1	16,3	6,1	10,4	5,3	0,0	9,1	16,3
TEMPERATURA	Mínima Mínimas	0,1	3,0	1,2	2,4	0,7	2,4	-0,7	-3,0	2,7	-3,0	1,0	3,0
	Mínima Medias	4,2	6,9	4,9	7,1	5,5	6,7	6,1	3,3	6,9	3,3	5,7	7,1
	Media Mínimas	6,9	8,1	6,8	7,7	7,2	7,1	4,8	4,6	8,0	4,6	6,8	8,1
	Media Medias	11,0	11,9	10,8	12,0	11,7	11,7	11,0	9,9	12,3	9,9	11,4	12,3
	Media Máximas	17,8	20,2	17,1	19,5	20,4	19,4	19,0	18,2	19,4	17,1	19,0	20,4
	Máxima Medias	18,2	17,8	18,1	18,0	18,2	17,4	16,2	16,4	18,8	16,2	17,7	18,8
	Máxima Máximas	26,3	26,6	25,8	26,8	26,6	25,9	23,3	25,9	27,2	23,3	26,0	27,2
VIENTO	Media Medias	2,4	4,6	4,1	4,0	3,3	6,8	6,0	3,9	5,4	2,4	4,5	6,8
	Media Máximas	4,6	7,7	9,2	6,6	5,8	12,9	16,3	8,0	9,2	4,6	8,9	16,3
	Racha M Máximas	20,0	24,9	29,1	27,2	27,3	38,2	54,1	30,7	31,0	20,0	31,4	54,1
HR	Media Media	67,8	61,0	64,6	56,5	64,6	58,6	63,4	62,0	59,9	56,5	62,0	67,8
ETo	Total	30,7	42,7	41,4	43,2	37,6	58,7	46,9	39,3	52,4	30,7	43,7	58,7

### 1.1.- Temperatures

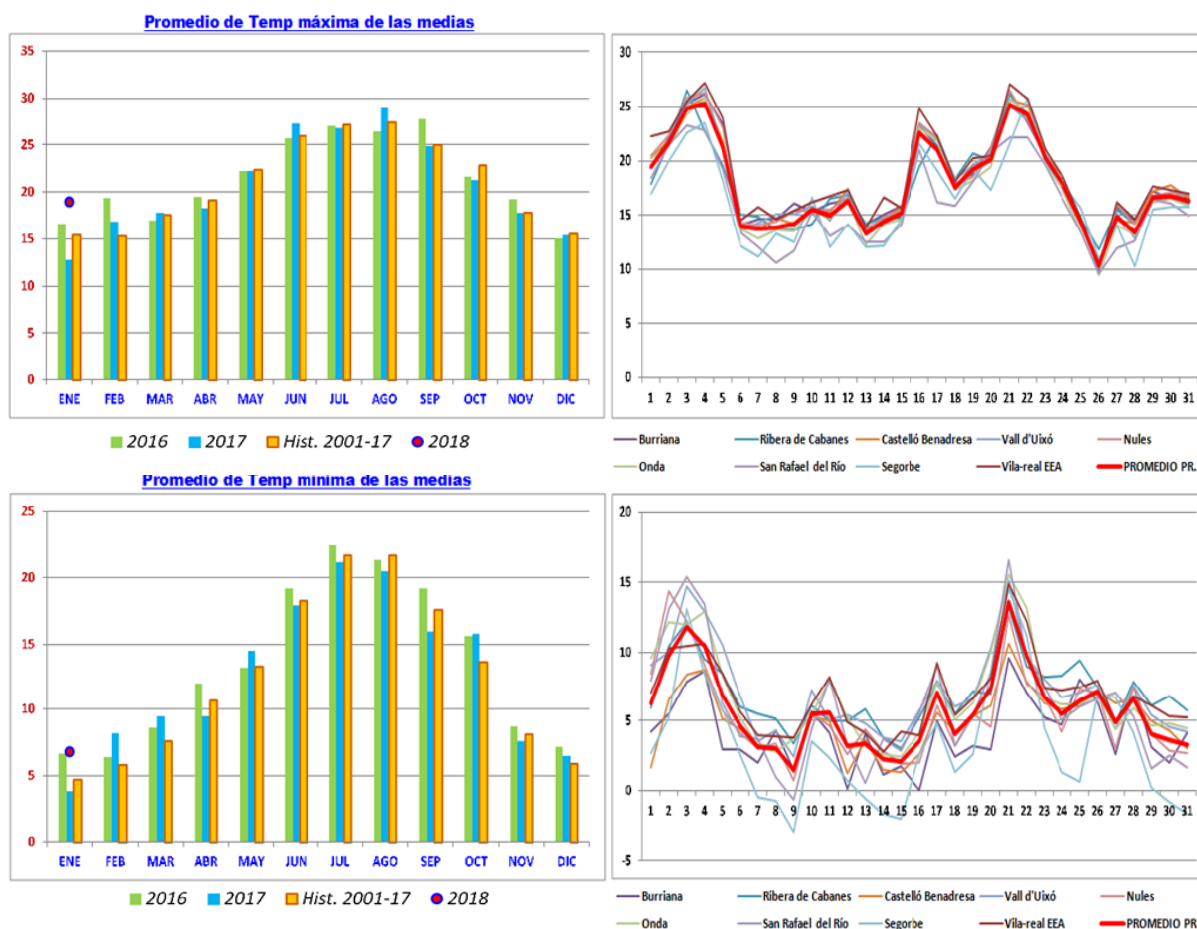
La temperatura mitjana de les estacions meteorològiques provincials es va situar en 11,4°C, amb uns valors anormalment alts la primera i tercera setmana, quan es va arribar a valors superiors a 20°C el dia 3 a Nules i el 22 a la Ribera de Cabanes, amb mínima de 4,6°C el dia 7 a Segorbe. L'interior de la província ha estat tot el mes amb temperatures molt baixes, en molts casos s'han mantingut tot el mes en temperatures negatives.

En els següents gràfics es pot observar l'evolució al llarg del mes i la posició de les mitjanes del conjunt d'estacions respecte dels valors històrics.

SOTSSECRETARIA

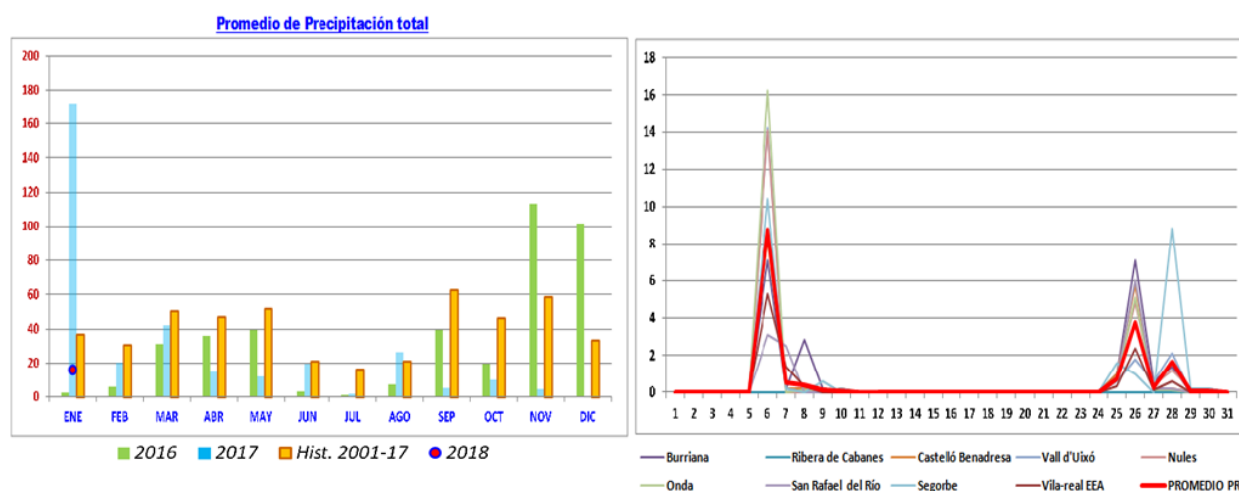


\*\*\*Per a les temperatures màximes i mínimes, ambdós valors s'han situat per damunt dels del mes anterior i dels valors mitjans de gener. Les mínimes s'han situat en 5,74 °C, 1,6 per damunt del mes de desembre, mentre que les màximes s'han situat en 17,7 °C, quasi 1°C per damunt del mes anterior. El valor diari màxim de les màximes ha sigut de 27,2 °C que es va produir el dia 4 en l'estació de Vila-real, i el valor mínim de les mínimes ha sigut de **-3,0°C** a Segorbe el dia 9. L'estació amb major temperatura mitjana màxima mensual va ser Vila-real (18,8°C) i la que ha registrat menor temperatura mitjana mínima mensual ha sigut Segorbe (3,3°C).

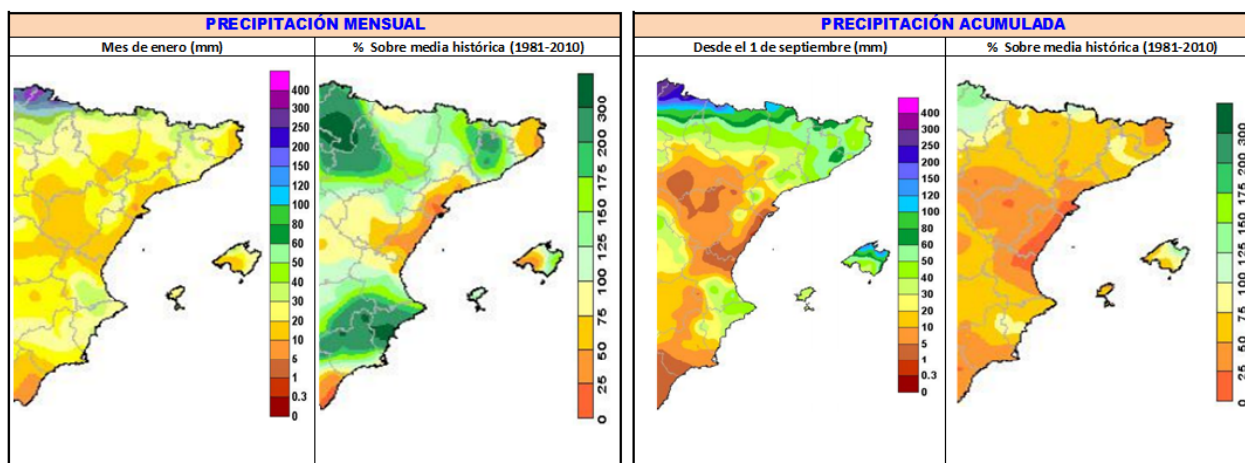


## 1.2.- Precipitació

La precipitació mitjana del mes ha sigut de **16.3 mm**, que ha oscil·lat entre l'absència de precipitacions en l'estació de Castelló-Benadresa i els 22.9 mm de la Vall d'Uixó, amb les precipitacions més importants el dia 6, que van suposar més del 50% de la precipitació total del mes. Els valors han sigut molt inferiors a les mitjanes històriques de gener (37 mm), però esperançadores davant de l'absència d'aquestes durant els últims mesos, en concret des de juny, en què es va arribar als 20 mm.



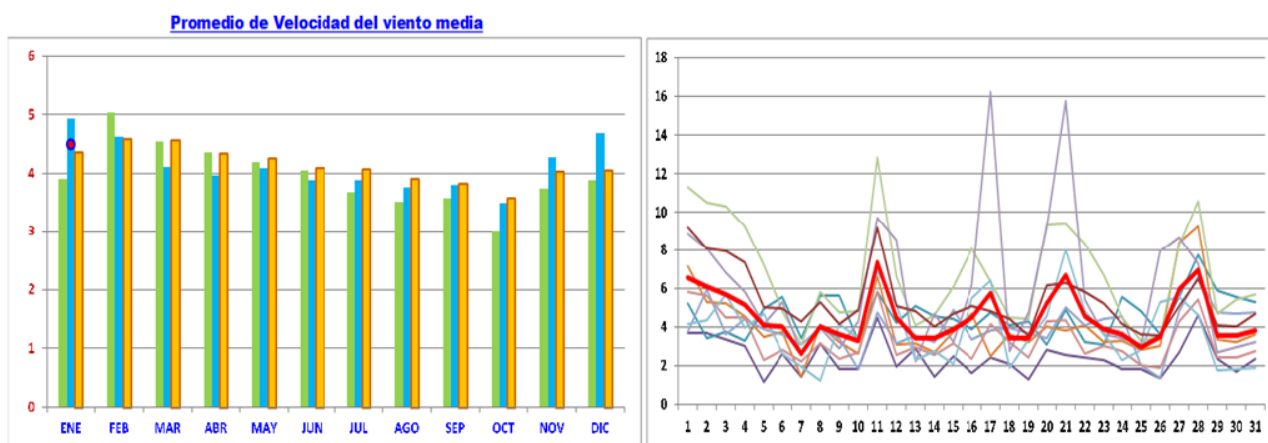
La distribució de la precipitació mensual i acumulada es pot visualitzar en els mapes d'AEMET corresponents al *Butlletí hídric nacional*. Tant la precipitació mensual com l'acumulada està en un 0-25% respecte a la històrica a la costa i entre el 25-50% a l'interior.



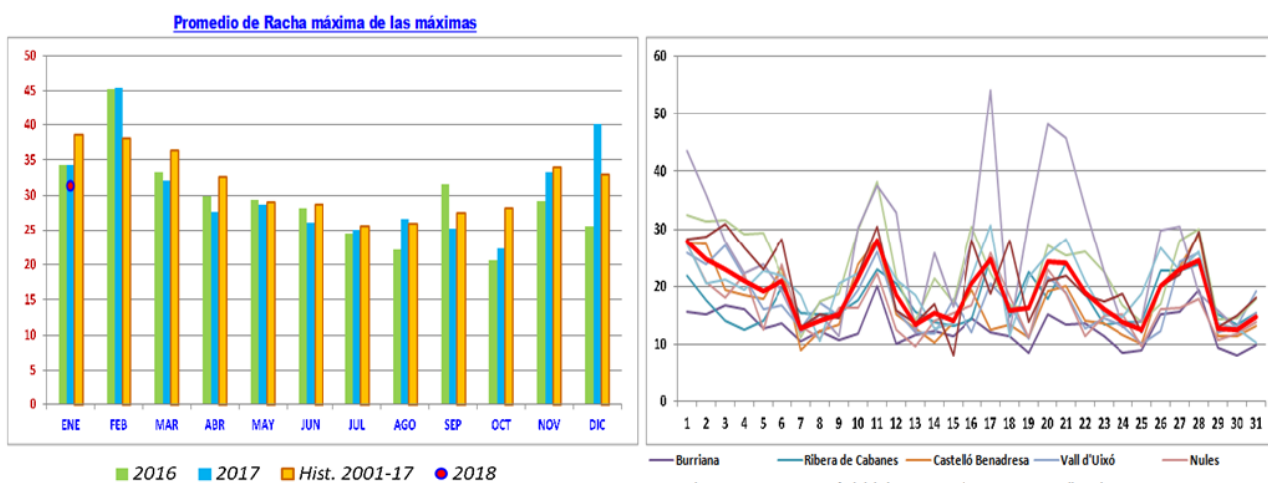
Fuente: AEMET (Boletín Hídrico Nacional)

### 1.3.- Vent

El mes no ha resultat especialment ventós, encara que en el nord de la província sí que n'hi ha hagut ràfegues de consideració, amb diversos episodis durant el mes. La velocitat mitjana s'ha situat en els 4.5 km/h (4.37 de valor mitjà històric), i ha estat l'observatori més ventós el de Sant Rafael, amb 6.8 km/h i el de menys Borriana, amb 2,4 km/h, i ha estat el dia més ventós (mitjana) l'11 amb 7,4 km/h i el major registre el 17 a Sant Rafael, amb 16,3 km/h. Quant a ràfegues, el valor més extrem s'ha situat a Sant Rafael amb 54,1 km/h, el dia 17, encara que el pitjor dia en l'àmbit provincial va ser el dia 11, amb una mitjana de 28,1 km/h.



Els valors mitjans del mes s'han situat per damunt de la mitjana històrica, tant per a les velocitats mitjanes (4,69 km/h) com per a les ràfegues màximes (39,6 km/h).

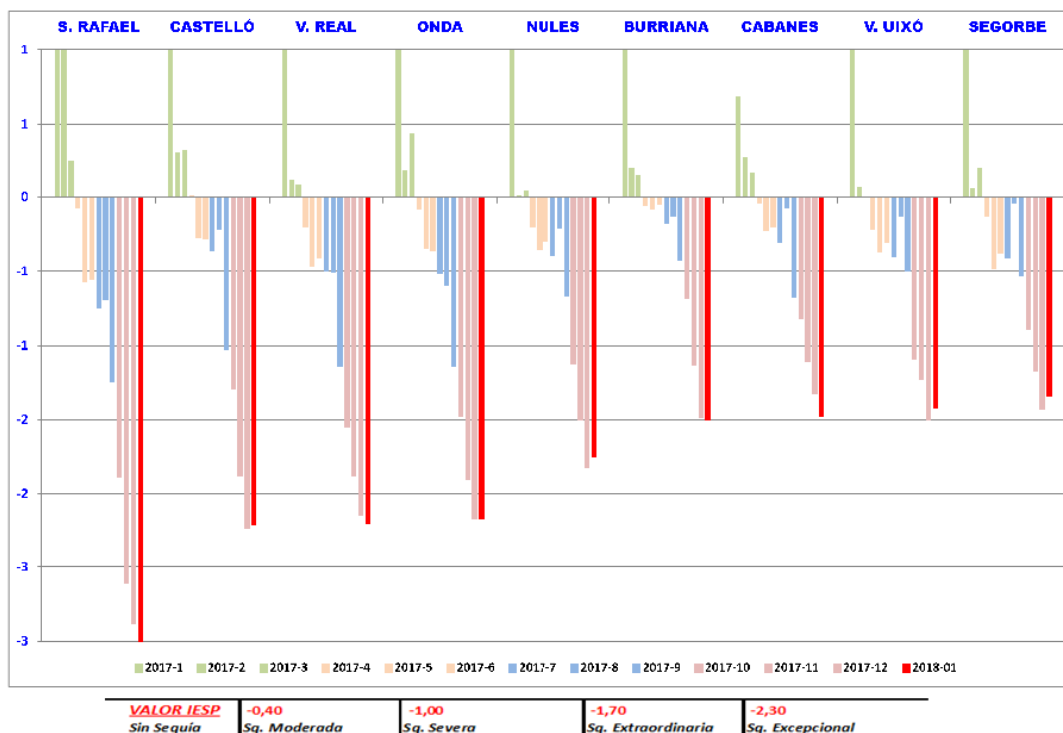


## 1.4.- Indicadors de sequera

A partir de les dades pluviomètriques de les estacions SIAR-IVIA hem calculat els índexs mensuals de sequera pluviomètrica. L'escassetat de pluges del mes, que ja hem comentat que han sigut inferiors a la mitjana, fa que els valors siguen pitjors que el mes anterior, mantenint-se les estacions en els mateixos estrats: Sant Rafael en el de "sequera excepcional", mentres que Castelló, Vila-real, Onda i Nules se situen en "sequera extraordinària", i queda la resta d'estacions en situació de "sequera severa", amb un clar empitjorament.

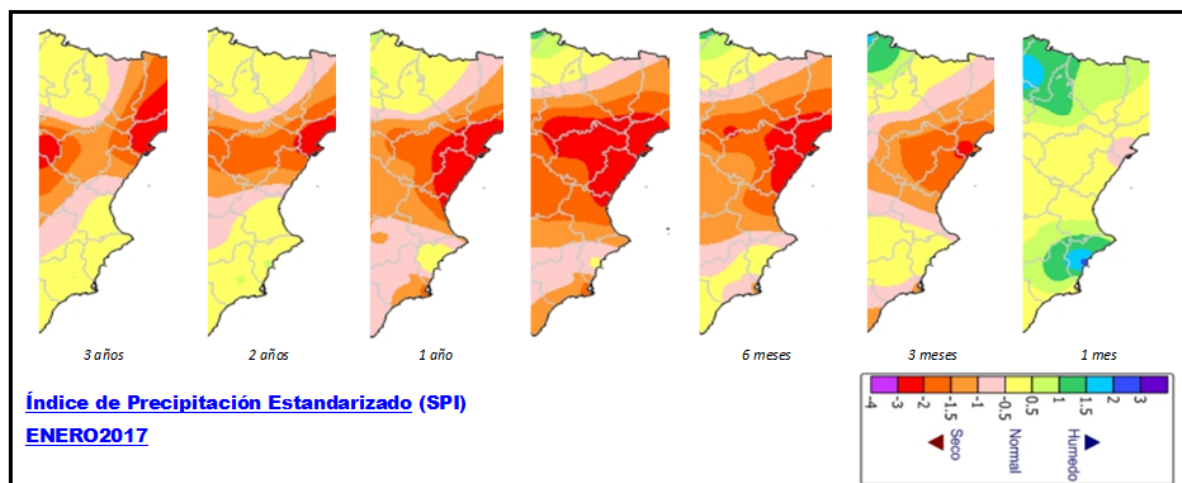
ESTACIÓN	2017-1	2017-2	2017-3	2017-4	2017-5	2017-6	2017-7	2017-8	2017-9	2017-10	2017-11	2017-12	2018-01	
S. RAFAEL	1,94	1,94	0,26	-0,08	-0,57	-0,56	-0,75	-0,69	-1,25	-1,89	-2,61	-2,89	-3,02	SEQUIA EXCEPCIO.
CASTELLÓ	2,67	0,31	0,32	0,01	-0,27	-0,29	-0,37	-0,22	-1,03	-1,29	-1,88	-2,24	-2,21	SEQUIA EXTRAOR.
V. REAL	3,43	0,12	0,09	-0,21	-0,47	-0,42	-0,50	-0,51	-1,14	-1,56	-1,88	-2,14	-2,21	
ONDA	1,69	0,18	0,44	-0,08	-0,35	-0,36	-0,52	-0,60	-1,14	-1,48	-1,90	-2,17	-2,17	
NULES	2,75	0,01	0,04	-0,21	-0,35	-0,30	-0,40	-0,22	-0,67	-1,13	-1,50	-1,83	-1,75	
BURRIANA	2,71	0,20	0,15	-0,06	-0,09	-0,05	-0,18	-0,13	-0,43	-0,69	-1,14	-1,49	-1,51	SEQUIA SEVERA
CABANES	0,69	0,28	0,17	-0,05	-0,23	-0,20	-0,31	-0,07	-0,68	-0,82	-1,11	-1,33	-1,49	
V. UIXÓ	3,17	0,07	0,01	-0,22	-0,37	-0,31	-0,41	-0,13	-0,50	-1,09	-1,23	-1,51	-1,42	
SEGORBE	1,68	0,06	0,21	-0,13	-0,48	-0,38	-0,41	-0,04	-0,53	-0,90	-1,17	-1,43	-1,34	
<b>NIVEL</b>	<b>SIN SEQUIA</b>		<b>SEQ. MODERADA</b>		<b>SEQUIA SEVERA</b>		<b>SEQ. EXTRAORD.</b>		<b>SEQ. EXCEPC.</b>					
<b>UMBRAL</b>	+ INF.		-0,39	-0,40	-0,99	-1,00	-1,69	-1,70	-2,29	-2,30	- INF			

La situació és molt pitjor que la referida al mes de gener de l'any 2017, ja que en el mes de desembre i sobretot de gener s'havien produït intenses pluges que no s'han produït en aquests últims 7 mesos.

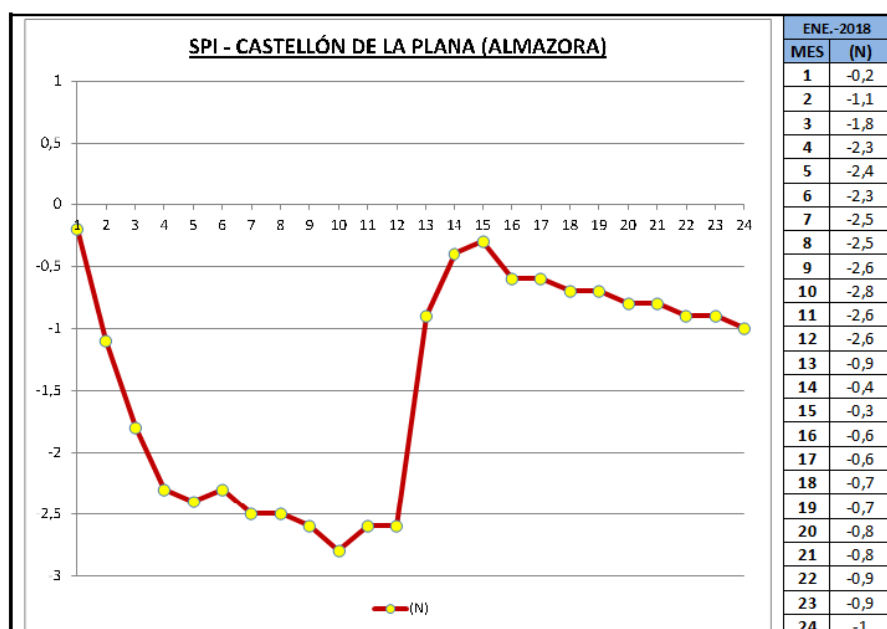


SOTSSECRETARIA

L'Índex de precipitació estandaritzat (SPI) que elabora mensualment AEMET reflecteix uns valors entre 1 i 0,5 -per a una escala d'un mes, que inclou la totalitat de la província, indicador clar que de millora de la sequera. Els valors empitjoren en el càlcul a 3 i 6 mesos, situant-se en valors de -3 i -2.



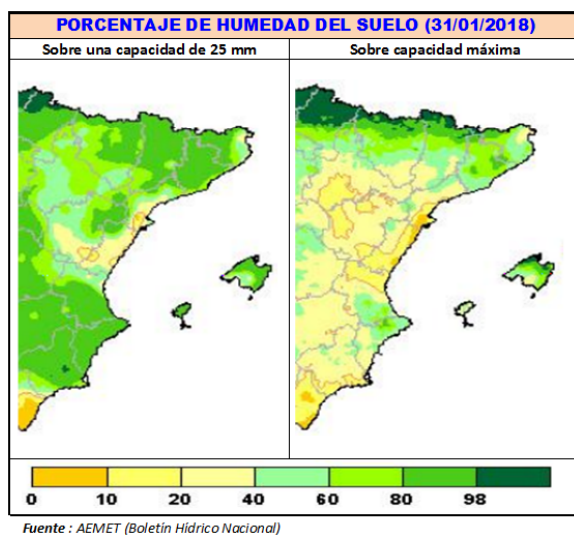
L'evolució de l'índex SPI per a un *conjunt de períodes d'acumulació de la precipitació que varia d'1 mes a 24 mesos*, referit a l'estació d'Almassora es pot veure en la gràfica adjunta. El valor del mes actual és -0,2, superior als mesos anteriors, en els quals la situació era de caràcter greu, i és per al període d'acumulació de 10 mesos el valor extrem de **-2,8**, que indica la situació de sequera severa.



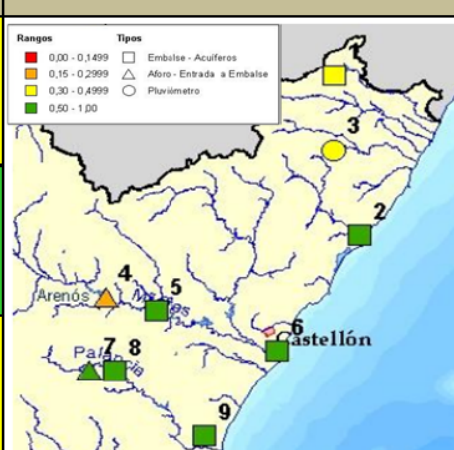
Respecte al balanç hídric del sòl, AEMET ofereix la situació d'humitat del sòl, referit al percentatge d'aigua disponible per a les plantes, en la capa superficial i en profunditat, aquest últim referit a



profunditat de les arrels. Les pluges caigudes en el mes, encara que escasses, han suposat una lleugera millora en la situació de final de mes. Respecte a la capa superficial (25 mm) estem davant d'un 10-40% d'humitat en la costa i zona central, un pocm millor en l'interior i per a capes més profundes se situa entre 10-40%, un poc millor en la franja litoral i extrem sud.



Quant als escenaris **de la sequera hidrològica**, la Confederació Hidrogràfica del Xúquer indica **prealerta** per a la zona nord, sistema Sénia-Maestrat” i s’incorpora aquest mes la zona de Palància -les Valls”. La situació és de **normalitat** per al sistema “Millars-Plana de Castelló”, amb indicadors que han empitjorat respecte del mes passat.. En el primer quadro es detalla la situació de final de mes, per zona i sistema, amb indicació del tipus i la ubicació dels indicadors.


Cód	Zona / Indicador	Sist.	31/01/2018		UBICACIÓN / TIPO INDICADORES
			INDICES	ESCENARIO	
1	Recursos superficiales del sistema del río Cenia Volumen mensual embalse de Ulldecona	Cenia - Maestrazgo	0,05	0,29	
2	Recursos subterráneos franja costera Cenia-Maestrazgo Piezómetro 08.11.004 Cabanes		0,47		
3	Recursos superficiales Interior CeniaMaestrazgo Pluviómetros areales Zona Interior C-M		0,00		
4	Recursos alto y medio Mijares Entradas a Arenós.	Mijares - Plana Castellón	0,15	0,42	
5	Recursos superficiales regulados por Arenós y Sichar Volumen embalsado en Arenós y Sichar		0,56		
6	Recursos subterráneos Plana de Castellón Piezómetro 08.12.017 Xilxes/Chilches		(*)		
7	Recursos alto Palancia Entradas al Regajo	Palancia - Los Valles	0,21	0,41	
8	Recursos superficiales regulados por el Regajo Volumen embalsado en el Regajo		0,49		
9	Recursos subterráneos Plana de Sagunto Piezómetro 08.21.005 Sagunto		0,54		

Valores numéricos de los índices de estado a escala de Zona / Sistema de explotación.

(\*) En este informe no se ha tenido en cuenta el indicador nº 6 porque la tendencia piezométrica observada presenta un comportamiento anómalo que no representa la situación de las masas de agua costeras.

En el següent quadro es pot observar l'evolució dels índexs en l'últim any.

SISTEMA	FEB	MAR	ABR	MAY	JUN	JUL	AGO	SEP	OCT	NOV	DIC	ENE	ESCENARIO
Cenia-Maestrazgo	0,61	0,59	0,53	0,51	0,49	0,48	0,48	0,50	0,42	0,35	0,30	0,29	PREALERTA
Mijares-Plana Cs.	0,86	0,88	0,89	0,77	0,76	0,73	0,71	0,74	0,74	0,62	0,60	0,42	NORMALIDAD
Palancia-Los Valles	0,60	0,56	0,60	0,60	0,67	0,64	0,60	0,66	0,58	0,46	0,43	0,41	NORMALIDAD

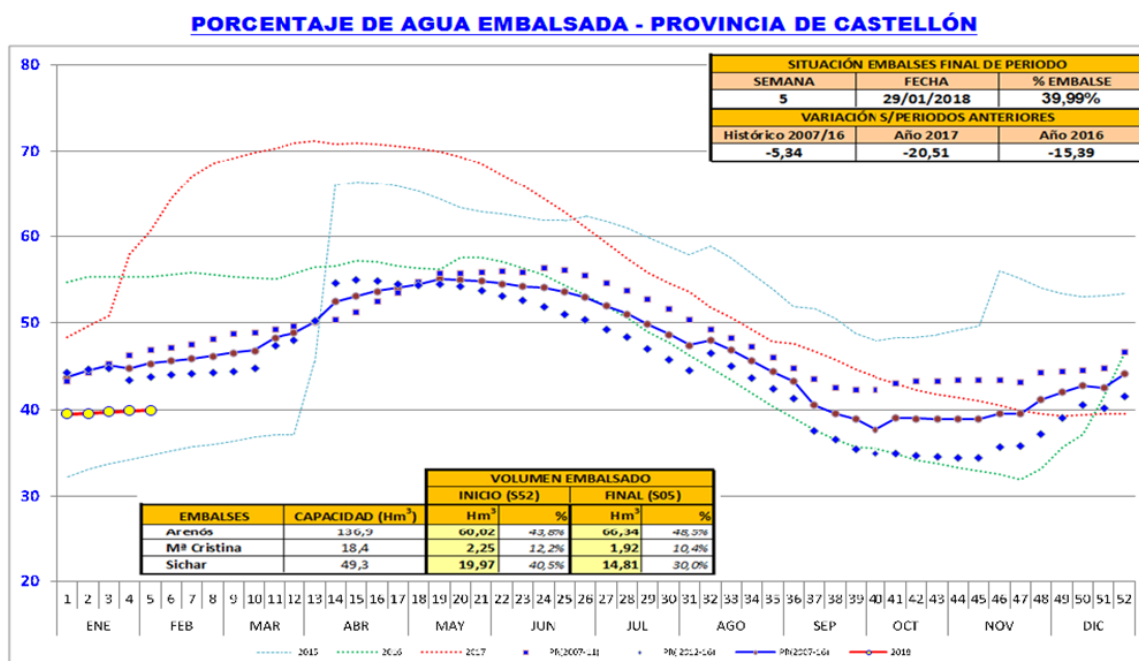
  


*Indicador de estado de sequía por sist. explotación sobre coloración de escenario de sequía.*

Es comprova que aquests evolucionen negativament, des del mes de febrer en el sistema Sénia-Maestrat, des d'abril en el sistema Millars-Plana i des de juny en el Palància-les Valls. El pitjor índex correspon a les zones 1, riu Sénia i la zona 3 interior Sénia-Maestrat, seguida de les zones 4 i 7, i es mantenen els millors valors a les zones 5 i 6 de recursos regulats pels embassaments d'Arenós i del Sitjar i de recursos subterranis de la Plana de Castelló.

## 1.5.- Reserves hídriques

Els valors d'aigua embassada a la província se situen en el 40% a finals de mes, un 5,3% per davall de la mitjana del període 2007/16, situació preocupant a causa de la inexistència de pluges en l'últim trimestre i escasses del mes, en un període en què habitualment es recupera la capacitat d'embassament. Moderada situació la dels dos principals embassaments de la província, millor Arenós (49%) que Sitjar (30%), amb l'augment del primer de la seua capacitat durant el mes i disminució en deu punts percentuals el segon.

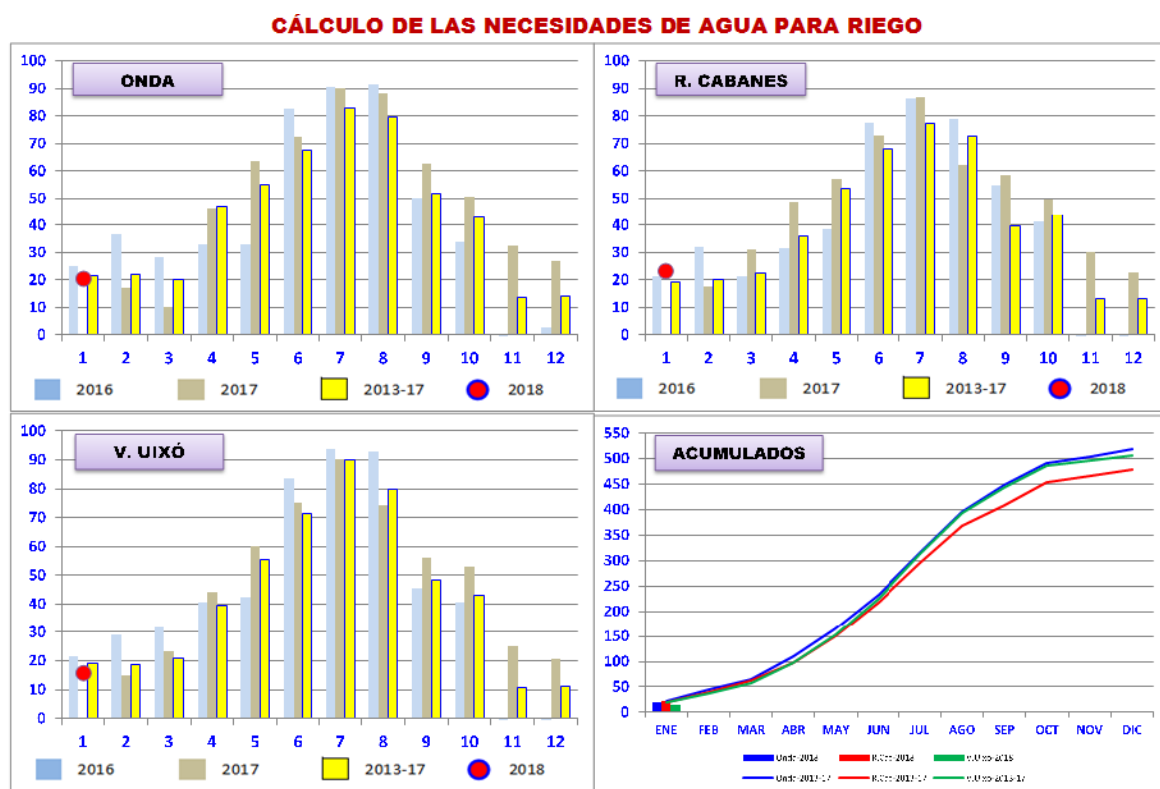


Fuente : Confederación Hidrográfica del Júcar. *Elaboración propia*.

## 1.6.- Necessitats d'aigua de reg

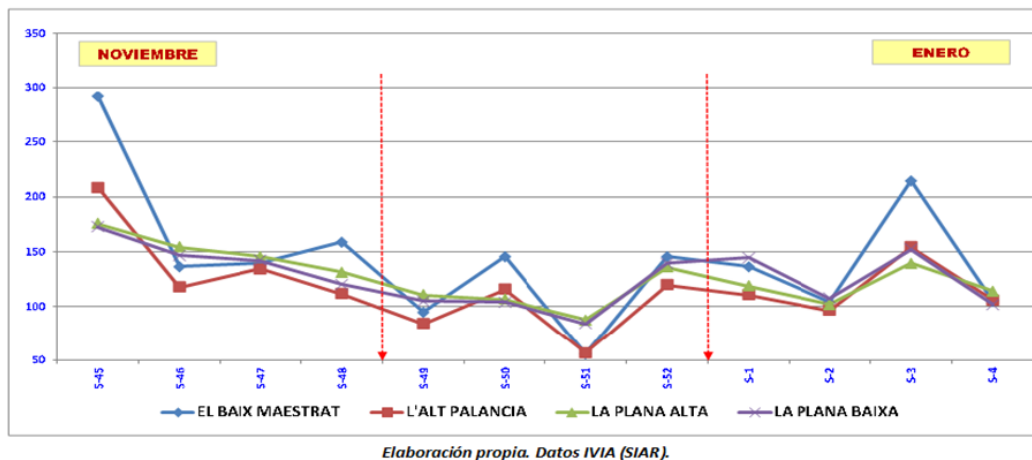
Amb les dades obtingudes de la web de l'IVIA hem calculat, a mode orientatiu i per a comparar diferències entre consums mensuals, les necessitats de reg en el cultiu del mandariner en tres estacions de la província: Ribera de Cabanes, Onda i la Vall d'Uixó.

En el següent quadro es pot observar que en les tres estacions les necessitats d'aigua del cultiu mensuals han estat en l'interval dels valors mitjans, encara que molt superiors al mes de gener anterior en el qual es van produir unes precipitacions inusualment altes.



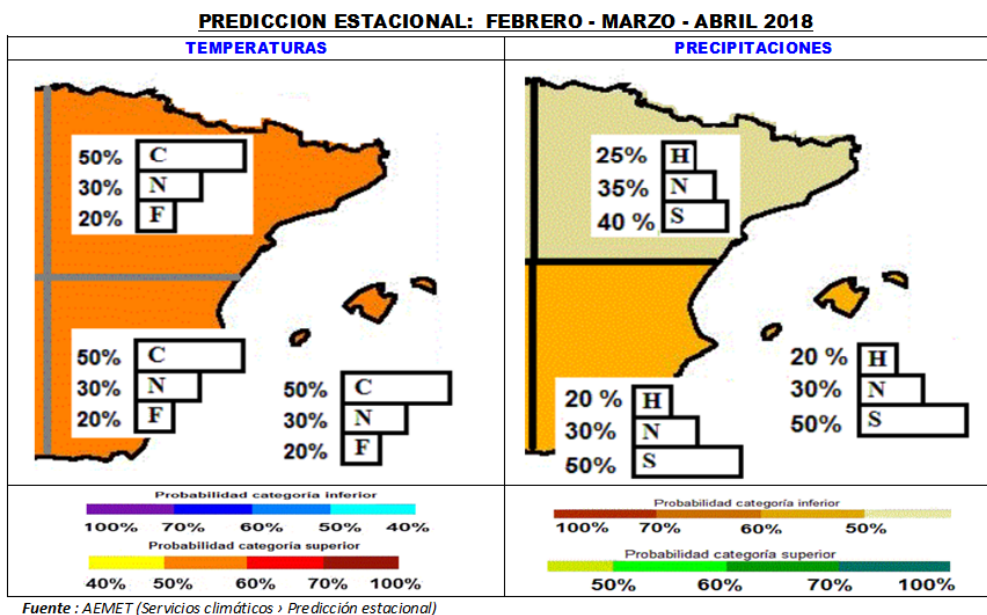
En el següent gràfic es pot seguir l'evolució setmanal de les necessitats per a cítrics, per comarques, en l'últim trimestre.

**EVOLUCIÓN DE NECESIDADES SEMANALES DE AGUA EN CÍTRICOS, POR COMARCAS.**



**1.7.- Previsions climàtiques**

Segons informació de l'agència AEMET, les previsions de temperatures i precipitacions per als pròxims tres mesos serien:



Per al període febrer 2017 - abril de 2018 hi ha una major probabilitat que la **temperatura** es trobe en el terç superior en l'àmbit de la Comunitat Valenciana (període de referència 1981-2010).

Per a aquest període, en el cas de la **precipitació**, hi ha una major probabilitat que la precipitació es trobe en el terç inferior en l'àmbit de la Comunitat.

## **1.8.- Incidències climàtiques**

El mes de gener ha destacat per temperatures per damunt de la mitjana, que han estat molt baixes a l'interior, però sense especials episodis de gelades, amb uns vents dins del normal, excepció de fortes ràfegues en el Baix Maestrat, a Sant Rafael del Riu els dies 17 (54 km/h) i 20 i 21 (48 i 46 km/h), amb precipitacions d'escassa quantia, en uns valors que s'han situat en la meitat de la mitjana històrica, amb lleugers fenòmens de pedra el dia 6, sense que s'hagen descrit danys en cultius i, en general, no es podria destacar cap incidència meteorològica de danys en el sector agropecuari durant el mes.

Donades les escasses precipitacions es manté la situació de sequera que s'arrossega de mesos anteriors. Com a conseqüència d'això s'ha produït un major consum d'aigua en els cultius de regadiu, com les hortalisses i cítrics pendents de recol·lectar, i s'ha mantingut l'escassa producció de pastos a les zones de secà.

## **2.- SITUACIÓ DELS CULTIUS DEL I RAMAT**

### **Herbacs extensius**

#### **Cereals d'hivern/primavera**

Durant la present campanya, a causa de l'escassetat de pluges de la tardor, no s'han pogut realitzar les sembres programades i el naixement ha resultat molt irregular.

Les escasses pluges de gener han animat, on s'ha pogut, a continuar amb les sembres. D'aquesta manera, als Ports, la sembra del blat i de l'ordi s'ha completat durant el mes i s'ha iniciat les d'avena ségol i oleaginoses gra.

### **Tubèrculs**

Es continua amb les plantacions de tubèrculs de cicles primerencs de regadiu en la franja costanera.

### **Hortalisses**

Continuen en el terreny els productes típics d'hivern com ara les cols i les florícols, que estan en plena producció; encisams i escaroles i carxofes també en plena producció. En menor extensió, ceba, api, porro, pésols i faves.

Les temperatures més altes del normal, ja des de finals del mes de desembre, han accelerat els cicles i les produccions. Ara bé, els dies de fred del mes han vingut molt bé per a mantindre la qualitat dels productes.

#### **Encisam i escarola**

Es manté la bona producció d'encisam romà al Baix Maestrat. Com el mes anterior, la qualitat s'ha vist afectada lleugerament pels episodis de vent, i ha calgut eliminar les fulles més exteriors. La producció s'ha mantingut estable al llarg del mes i ha estat lleugerament superior al mes de la campanya anterior a causa de les altes temperatures.

Pel que fa a l'escarola no s'ha notat tant l'augment de produccions, amb acumulats semblants als de la campanya anterior i lleuger augment de la producció mensual al gener.

#### **Cols**

Produccions típiques dels mesos d'hivern, es troben en plena producció.

La producció de col i de col llombarda, que venia sent un poc inferior a la campanya anterior, s'ha incrementat prou en comparació amb gener de l'any anterior i finalment l'acumulat de campanya resulta a aquestes altures molt semblant al de la passada.

Quant a la florícol, la situació és semblant a la del col llombarda, amb produccions accelerades per efecte de les altes temperatures.

Plantacions puntuals de col llombarda i col xinesa en la zona nord, amb bones produccions.

### Carxofa

La producció de carxofa ha augmentat a causa de les bones temperatures registrades durant el mes (producció acumulada de campanya un 40 % superior a la campanya anterior). La qualitat ha sigut molt bona, tan sols alterada per alguna rosada blanca puntual cap a mitjan mes, que ha provocat l'ennegriment de la punta dels capítols. La part dedicada a indústria (trossejat) ha pujat considerablement, i s'ha situat al voltant del 20% del total.

### Cebes

Es realitzen trasplantaments (desembre/gener) de ceba de cicle precoç i es manté la recol·lecció de ceba tendra.

### Cítrics

S'inicia el mes amb la campanya de Clemenules finalitzada, ni tan sols les parcel·les tractades per a retardar la recol·lecció han arribat a gener, per la qual cosa ha sigut necessari seguir amb el tall de Clemenvilla i iniciar el tall d'Hernandina, que s'ha mantingut durant el mes a bon ritme.

Respecte a la Clementina Fina, al donar-se un any amb tan poques precipitacions, la fruita ha aguantat bé en l'arbre i la recol·lecció s'ha allargat fins a mitjan gener, igual que la Clemenvilla, que també conclou en aqueixes dates. L'Hernandina queda pràcticament recol·lectada a finals del mes.

En l'Ortanique s'ha produït una caiguda abundant de fruita, així com la presència de finques amb amb un poc de clevill als fruits.

A final de mes s'inicia la recol·lecció de Nadorcott, molt pressionada pel mercat davant de la manca de fruita per a comercialitzar, ja que la maduresa de la fruita està molt ajustada.

En taronges, la Navelina ja s'havia recol·lectat al desembre i al gener comença la recol·lecció de W. Navel que avança a bon ritme, i així queda a final de mes un 5 % pendent d'arreglar.

### Oliverar:

Finalitzada la recol·lecció en el sud de la província. En la resta s'inicia el mes amb tot just un 15 % pendent, per a finalitzar el mes amb no més d'un 5 % pendent sense collir, que com sol ser habitual es va recol·lectant lentament.

Es confirma la bona collita ja que, segons AICA, la collita a final de gener se situa per damunt de les 9.000 t d'oli, amb un rendiment del 22%. Aquesta producció és un 40% superior a la mitjana dels cinc últims anys (6.345 t).



SOTSSECRETARIA

### Ametler

Sense activitat de recol·lecció, continuen les podes, treball del terreny i tractaments d'hivern. Floració iniciada en les varietats mes precoces a finals de mes.

### Avellaner

Finalitzada la recol·lecció. Com ja indicàvem en mesos anteriors, la floració masculina s'està veient afectada per la sequera.

### Garrofera

L'escassa producció d'aquesta campanya ha fet que els preus s'hagen disparat i és per això que hi ha hagut interès per la recol·lecció, que a més s'ha mantingut en terra en bones condicions donada l'escassa pluviometria. Recol·lecció finalitzada.

Les noves baines, producte de la floració d'aquest estiu, evolucionen sense contratemps climàtics, però es comprova que són de grandària inferior a la normal.

### Vinya

Es mamprenen les podes, el treball de les parcel·les i els tractaments d'hivern.

### Pastos

Encara que la pluviometria de gener ha sigut superior a la de desembre, s'ha tornat a situar per davall de la mitjana, mantenint-se la situació de sequera, especialment preocupant en matèria de pastos.

La gravetat de la situació dels pastos es pot comprovar a través dels Índexs de Vegetació (NDVI) del mes de desembre que publica AGROSEGURO en la web en l'apartat de "Compensació per pèrdua de pastos" de l'assegurança pecuària.

**AGROSEGURO: PLAN 2017**

COMARCA	2017			2018		
	Oct	Nov	Dic	Ene		
1.- ALTO MAESTRAZGO	4	4	4	4	2	2
2.- BAJO MAESTRAZGO	4	4	4	4	4	4
3.- LLANOS CENTRALES	0	4	4	4	4	4
4.- PENYAGOLOSA	0	2	2	4	4	4
5.- LITORAL NORTE	4	4	4	4	4	4
6.- LA PLANA	0	2	2	4	4	4
7.- PALANCIA	2	4	2	4	4	4

**AGROSEGURO: PLAN 2016**

COMARCA	2016			2017							
	Oct	Nov	Dic	Ene							
1.- ALTO MAESTRAZGO	4	4	4	2	2	2	0	0	0	0	
2.- BAJO MAESTRAZGO	4	4	4	4	2	2	2	0	0	0	0
3.- LLANOS CENTRALES	4	4	4	4	2	2	2	0	0	0	0
4.- PENYAGOLOSA	4	4	4	4	2	2	2	0	0	0	0
5.- LITORAL NORTE	4	4	4	4	4	2	2	0	0	0	0
6.- LA PLANA	4	4	4	4	2	2	2	0	0	0	0
7.- PALANCIA	4	4	4	4	2	2	2	0	0	0	0

Por encima de la media
0
Entre la media y el estrato 1
2
Estrato 1,2
4
Estrato 3,4
Sin cobertura
Sin datos

Fuente: <http://agroseguro.es/atencion-al-cliente/consultas-de-rendimientos-indices-y-otras-medidas/consulta-indices-vegetacion-seguros-por-teledeteccion>

Tres comarques estan en l'estrat màxim, dues en l'intermedi i

les dues restants per damunt de la mitjana. El passat any l'índex s'havia recuperat en el mes de gener a causa de les pluges d'aquest mes i dels dos anteriors.

## **Ramat i apicultura**

Es manté el dèficit de pastos com a conseqüència de la sequera, i, doncs, cal subministrar complements de pinso i palla.

### **3.- INFORMES DE DANYS I SEQUERA**

#### **3.1.- Danys**

Cal mencionar episodis de vent durant el mes, que han provocat danys puntuals lleus per ratlladures en aquells cítrics pendents de recol·lectar, també en les hortalisses de fulla més sensible, en la zona nord de la província. També hi ha hagut episodis aïllats de rosada blanca que ha provocat ennegriment dels capítols en les carxofes, que han deteriorat la qualitat i han fet augmentar els enviaments a indústria.

#### **3.2.- Sequera**

Es manté la situació de sequera que s'arrossega la Comunitat Valenciana i a la província de Castelló des de la primavera.

Continuen sent els pastos el cultiu o l'aprofitament més afectat per aquest fenomen, amb incidència en tota la província, especialment a l'interior.

**Secció d'Estudis Agraris – Castelló**

Febrer de 2018