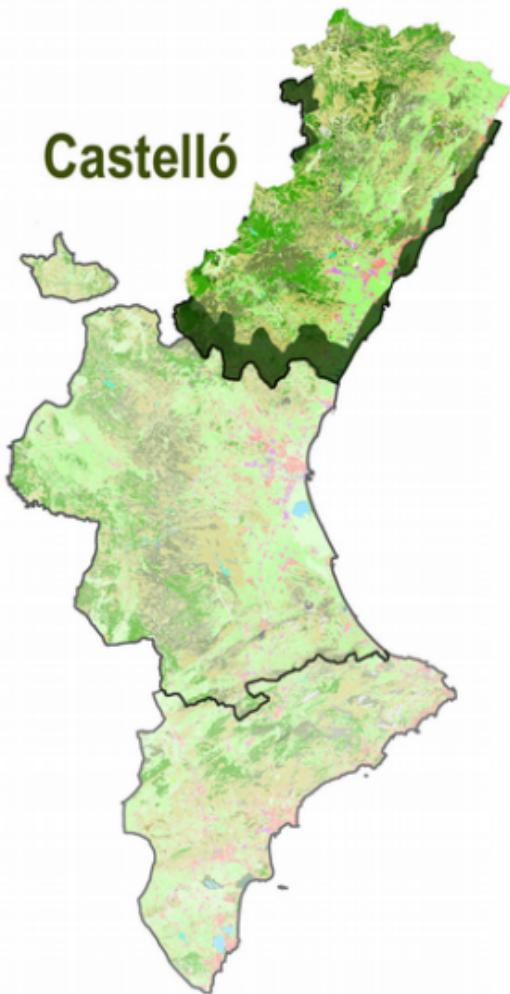


INFORME MENSUAL

CONJUNTURA AGRÀRIA I SEGUIMENT DE SEQUERA

Castelló



DESEMBRE - 2017



ESTUDIS AGRARIS

CASTELLÓ

INDICE:

1.- RESUM CLIMÀTIC I HIDROLÒGIC

- 1.1. Temperatures
- 1.2. Precipitació
- 1.3. Vent
- 1.4. Indicadors de sequera
- 1.5. Reserves hidriques
- 1.6. Necessitats aigua reg
- 1.7. Previsions climàtiques
- 1.8. Incidències climàtiques

2.- SITUACIÓ DE CULTIUS I BESTIAR

- Herbacs extensius
- Hortalisses i tubercles
- Cítrics
- Fruiters
- Vinya
- Oliverar
- Pastures
- Bestiar i apicultura

3.- INFORMES DE DANYS I SEQUERA

- 3.1. Danys
- 3.2. Sequera

1. RESUM CLIMÀTIC I HIDROLÒGIC

Les temperatures han baixat en el mes de desembre, 3 °C menys que el mes anterior, amb una primera setmana molt freda, la franja de l'interior provincial per sota dels zero graus i amb temperatures altes a final de mes. La pluja ha tornat a estar absent, amb precipitacions inferiors a 1 mm/dia. Per contra, el vent ha sigut important durant el mes, amb episodis de ratxes intenses.

RESUMEN DATOS MENSUALES POR ESTACIONES.

DICIEMBRE 2017

Estación	Mes	TEMPERATURA			HR	VIENTO		ETo	PRECIPITACIÓN	
		Media	Máxim.	Mínim.	HR med.	V. viento med.	Racha máx. máx.	Media	Total	Máx. día
Burriana	12	9,77	25,73	-1,35	63,35	2,56	27,32	0,88	0,41	0,41
Castelló Benadresa	12	9,70	24,88	-0,50	59,91	4,50	40,21	1,27	1,00	0,80
Nules	12	10,37	26,14	-1,61	60,85	3,30	33,23	1,08	1,01	0,60
Onda	12	10,32	25,19	1,55	54,62	6,42	45,18	1,65	0,59	0,59
Ribera de Cabanes	12	10,83	21,53	0,69	56,42	5,42	38,95	1,41	0,00	0,00
San Rafael del Río	12	9,21	22,70	-0,07	61,07	6,48	52,70	1,37	0,98	0,20
Segorbe	12	8,57	22,92	-4,94	59,49	4,15	43,16	1,15	0,78	0,20
Vall d'Uixó	12	10,83	25,63	2,36	52,13	4,10	34,88	1,29	0,00	0,00
Vila-real EEA	12	10,85	26,33	2,79	55,85	5,26	44,75	1,53	0,60	0,60
MIN		8,57	21,53	-4,94	52,13	2,56	27,32	0,88	0,00	0,00
MAX		10,85	26,33	2,79	63,35	6,48	52,70	1,65	1,01	0,80
PROMEDIO DICIEMBRE		10,05	24,56	-0,12	58,19	4,69	40,04	1,29	0,60	0,38
PROMEDIO NOVIEMBRE		12,72	25,51	1,26	59,08	4,28	33,36	1,60	4,34	4,01
DIFERENCIA MESES		-2,67	-0,95	-1,38	-0,90	0,41	6,68	-0,31	-3,74	-3,63

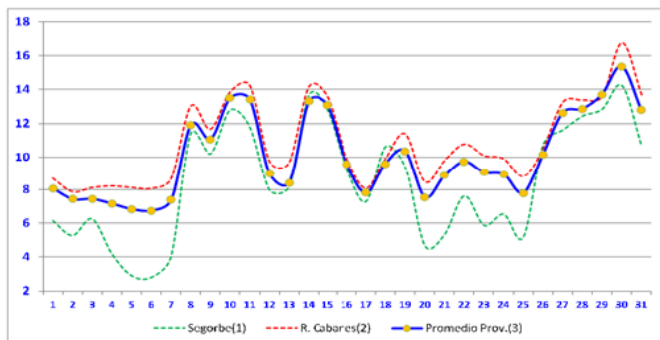
1.1. Temperatures

La temperatura mitjana de les estacions meteorològiques provincials es va situar en 10,1 °C, amb una primera setmana de descens brusc de temperatures, amb valors negatius en tota la franja interior de la província i també en algunes localitats de la costa. Després d'aquests dies van pujar les temperatures i es van situar entre 8-14 °C, per a pujar els últims dies del mes fins a arribar als 16 °C. Els valors mitjans diaris extrems es van situar: el màxim el dia 30 a Vila-real (16,8 °C) i el mínim el dia 6 a Segorbe (2,8 °C).

En els gràfics següents es pot observar l'evolució al llarg del mes i la posició de les mitjanes del conjunt d'estacions respecte als valors històrics.

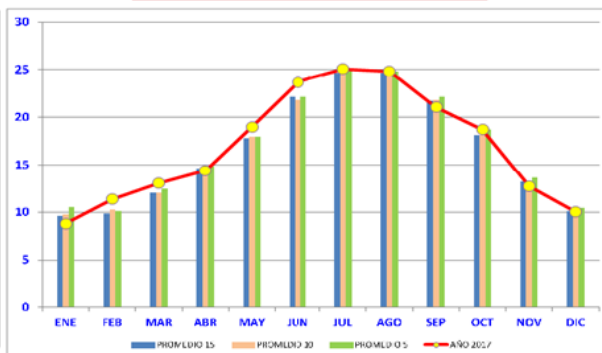
SOTSSECRETARIA

TEMPERATURA MEDIA MENSUAL (DICIEMBRE 2017)



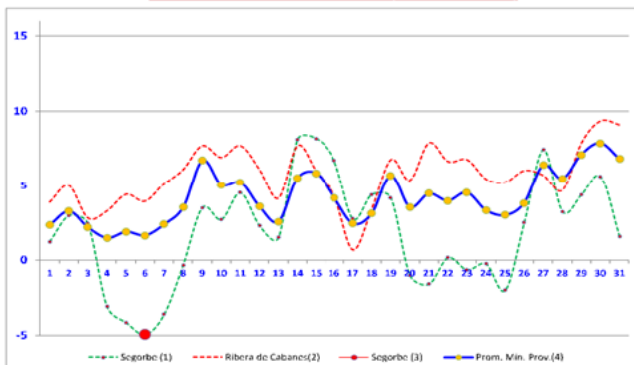
[1] Est. Media mensual mínima [2] Est. Media mensual máxima [3] Media provincial

TEMPERATURA MEDIA DE LAS MEDIAS



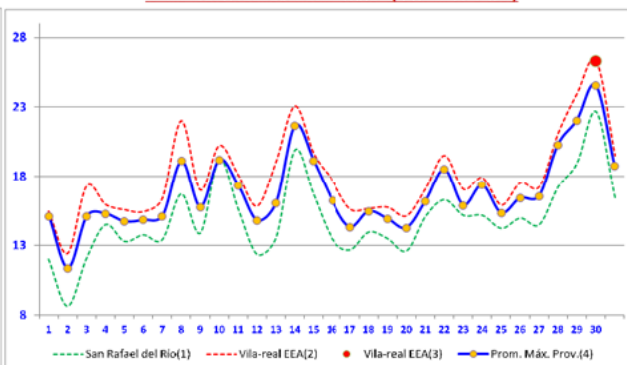
Les temperatures màximes i mínimes: les mínimes s'han situat per sota de la mitjana dels registres històrics, mentre que les màximes s'han situat per damunt. El valor diari màxim de les màximes ha sigut de 26,3 °C, que es va obtenir el dia 30 en l'estació de Vila-real, i el valor mínim de les mínimes ha sigut de **-4,9 °C** a Segorbe el dia 6. L'estació amb una temperatura mitjana màxima mensual més alta va ser Vila-real (18,0 °C) i la que ha registrat la temperatura mitjana mínima mensual més baixa ha sigut Segorbe (1,9 °C).

TEMPERATURA MÍNIMA MENSUAL (DICIEMBRE 2017)



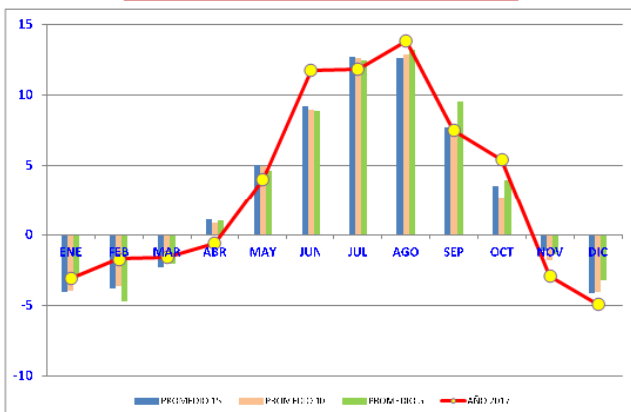
[1] Est. Media men. mínima [2] Est. Media men. máxima [3] Est. con valor mínimo [4] Media provincial

TEMPERATURA MÁXIMA MENSUAL (DICIEMBRE 2017)

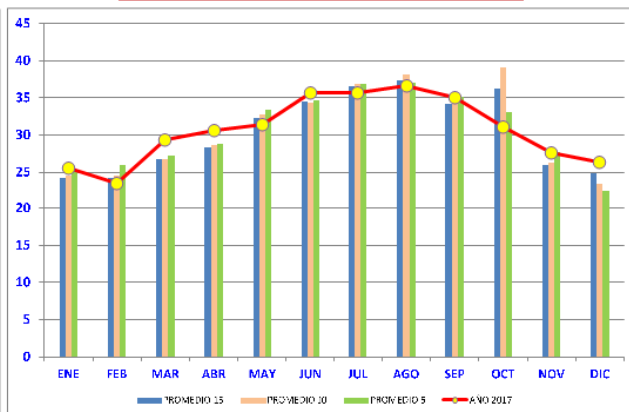


[1] Est. Media men. mínima [2] Est. Media men. máxima [3] Est. con valor máximo [4] Media provincial

TEMPERATURA MÍNIMA DE LAS MÍNIMAS



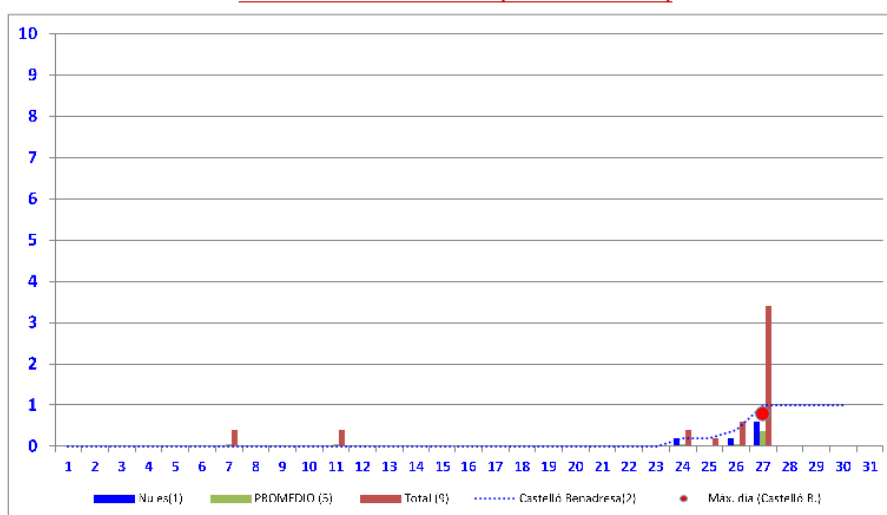
TEMPERATURA MÁXIMA DE LAS MÁXIMAS



1.2. Precipitació

Les precipitacions del mes han sigut pràcticament inexistents, el 93 % dels registres han sigut de dies sense pluges i el 100 % de dies no van sobrepassar 1 mm. El volum de precipitació acumulada del mes més gran correspon a les estacions de Castelló, Nules i San Rafael, però cap va superar la xifra d'1 mm mensual, el registre de major precipitació és el de Castelló el dia 27, amb 0,89 mm. No es coneixen episodis de calamarsa durant el mes.

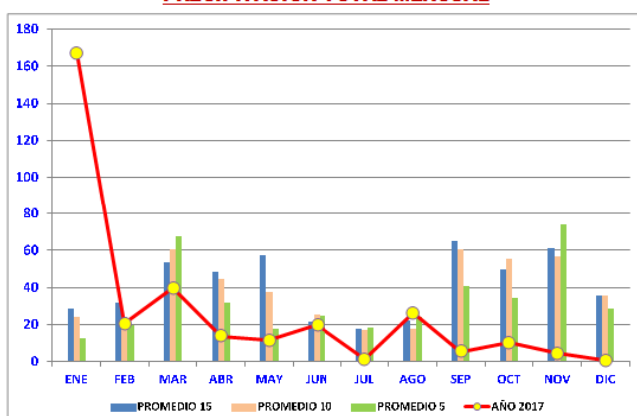
PRECIPITACION MENSUAL (DICIEMBRE 2017)



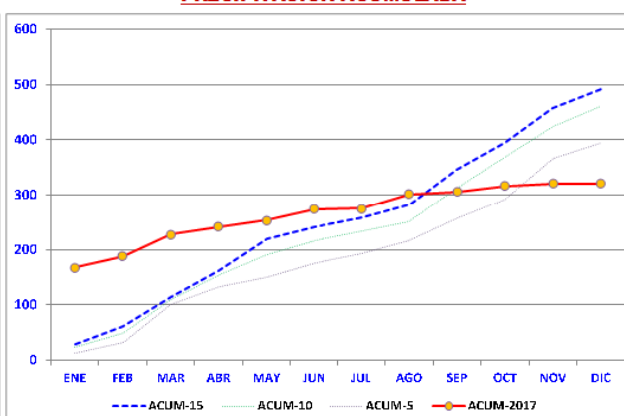
(1) P. máx. (2) Acum. P. máx. (5) Promedio diario (9) P. total

L'escassetat de pluges de l'estiu ha provocat que l'acumulat en totes les estacions se situe per sota de la mitjana històrica, des del mes de setembre no es compensen els volums importants caiguts en el mes de gener. La **mitjana de precipitació total anual** s'ha quedat en 320 mm, la mitjana dels últims 5 anys és de 395 mm (-19 %), la mitjana dels últims 10 anys de 461 mm (-30 %) i la dels últims 15 anys de 493 mm (-35 %), tot això posa de manifest les escasses pluges d'aquest any (el 70 % concentrades entre gener i març) i el nivell decreixent de precipitacions dels últims 15 anys.

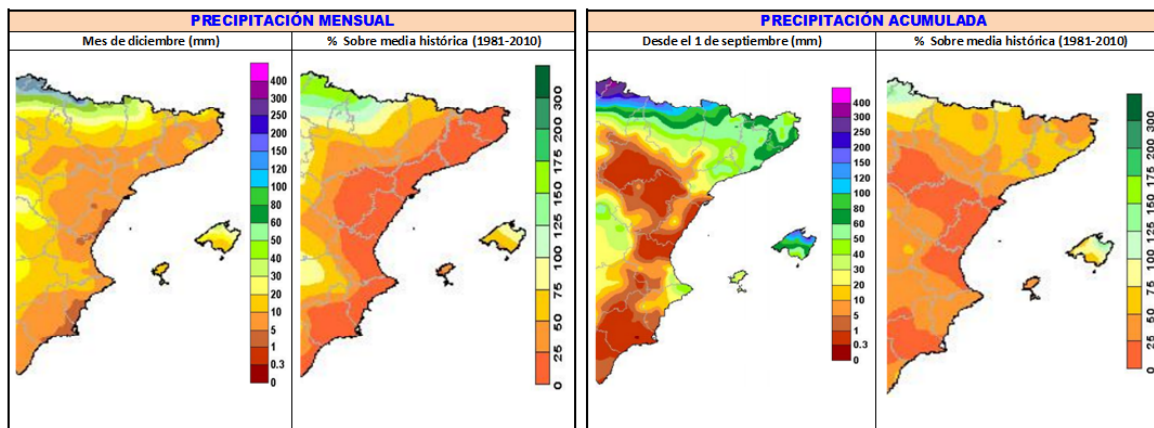
PRECIPITACION TOTAL MENSUAL



PRECIPITACIÓN ACUMULADA



La distribució de la precipitació mensual i acumulada es pot visualitzar en els mapes de l'AEMET corresponents al *Butlletí Hídric Nacional*. Tant la precipitació mensual com l'acumulada estan en un 0-25 % respecte a la històrica, per a tota la província.

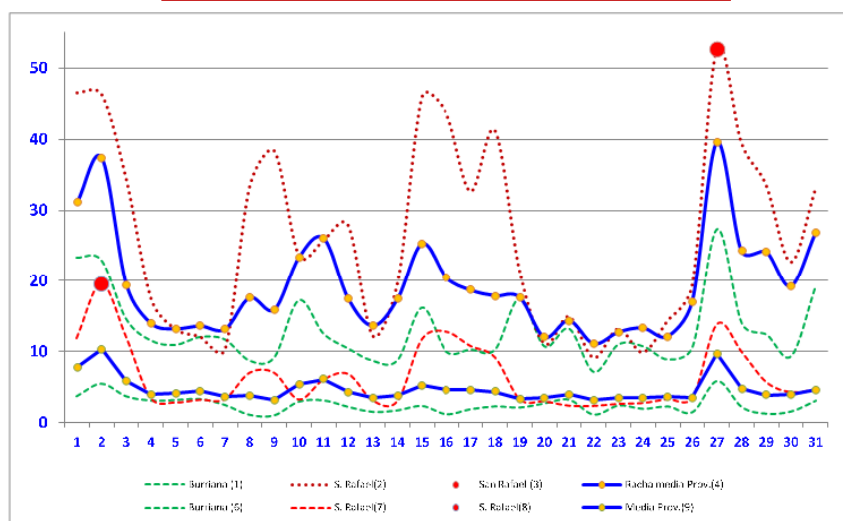


Fuente : AEMET (Boletín Hídrico Nacional)

1.3. Vent

El mes ha resultat més ventós que els anteriors, amb ratxes de consideració i amb diversos episodis durant el mes. L'observatori més ventós, referit a velocitat mitjana, ha sigut el de San Rafael amb 6,5 Km/h, i el més baix el de Borriana, amb 2,6 Km/h. El dia més ventós (mitjana) ha sigut el dia 2, amb un registre màxim de 19,6 Km/h a San Rafael. Quant a ratxes, el valor més extrem s'ha situat en San Rafael amb 53,0 Km/h, el dia 27, que es correspon amb el pitjor dia quant a ratxes màximes, amb una mitjana provincial de 39,6 Km/h.

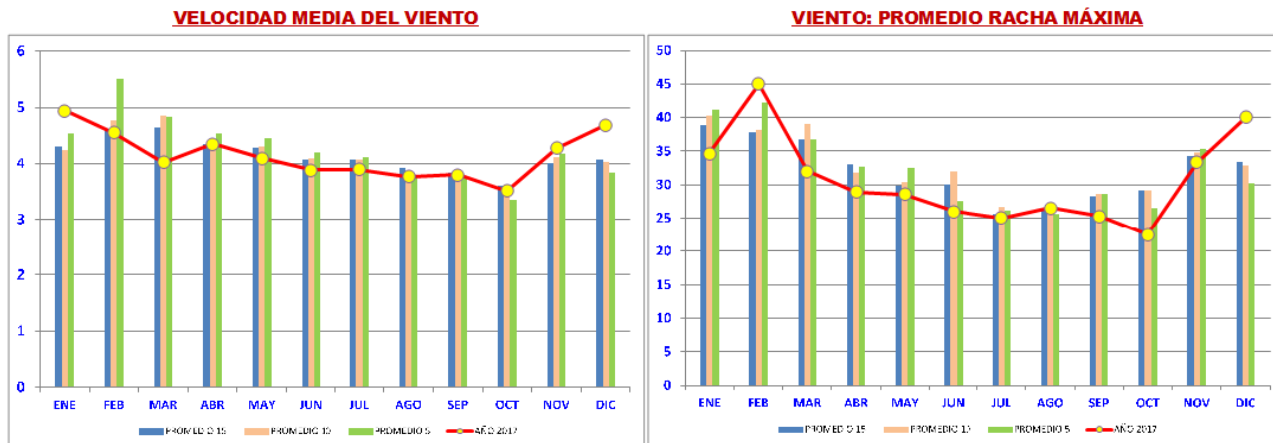
VIENTO (MEDIA Y RACHA MÁX.) MENSUAL (DICIEMBRE 2017)



RACHA MÁXIMA : (1) Est. Racha Mín. (2) Est. Racha Máx. (3) Est. Valor Extremo (4) Media Provincial
VELOCIDAD MEDIA : (6) Est. Mín. (7) Est. Máx. (8) Est. Valor Extremo (9) Media Provincial

SOTSSECRETARIA

Els valors mitjans del mes s'han situat per sobre de la mitjana històrica, tant per a les velocitats mitjanes (4,69 Km/h) com per a les ratxes màximes (39,6 Km/h).



1.4. Indicadors de sequera

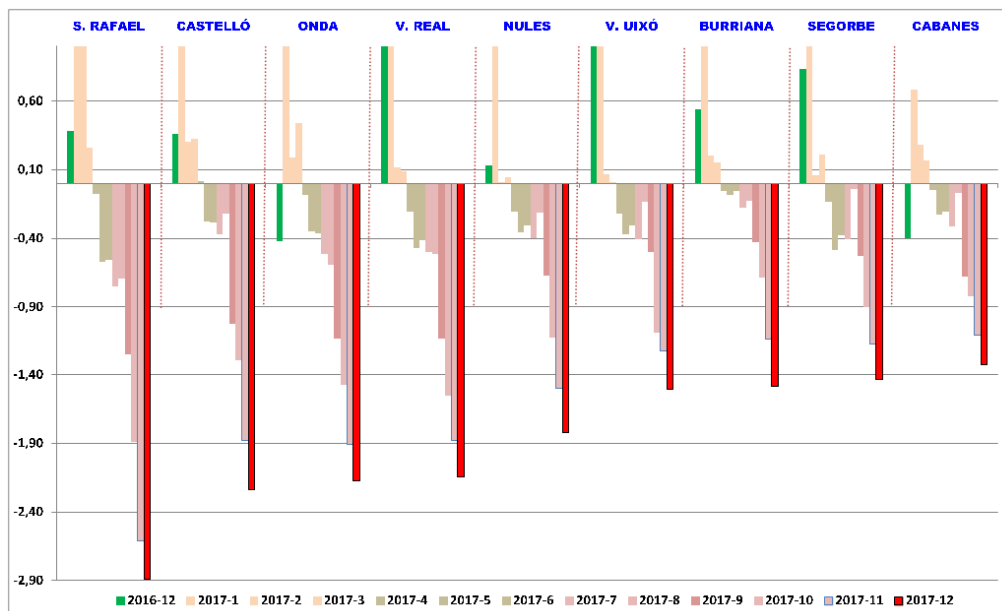
A partir de les dades pluviomètriques de les estacions SIAR-IVIA hem calculat els índexs mensuals de sequera pluviomètrica. Davant de l'escassetat de pluges del mes es mantenen els valors extrems, l'estació de San Rafael es manté en l'estrat de “**Sequera excepcional**”, mentre que les de Castelló, Onda, Vila-real i Nules se situen en “Sequera extraordinària”, la resta d'estacions queden en situació de “Sequera severa”, amb un empitjorament evident d'aquests.

ÍNDICE DE SEQUÍA PLUVIOMÉTRICA

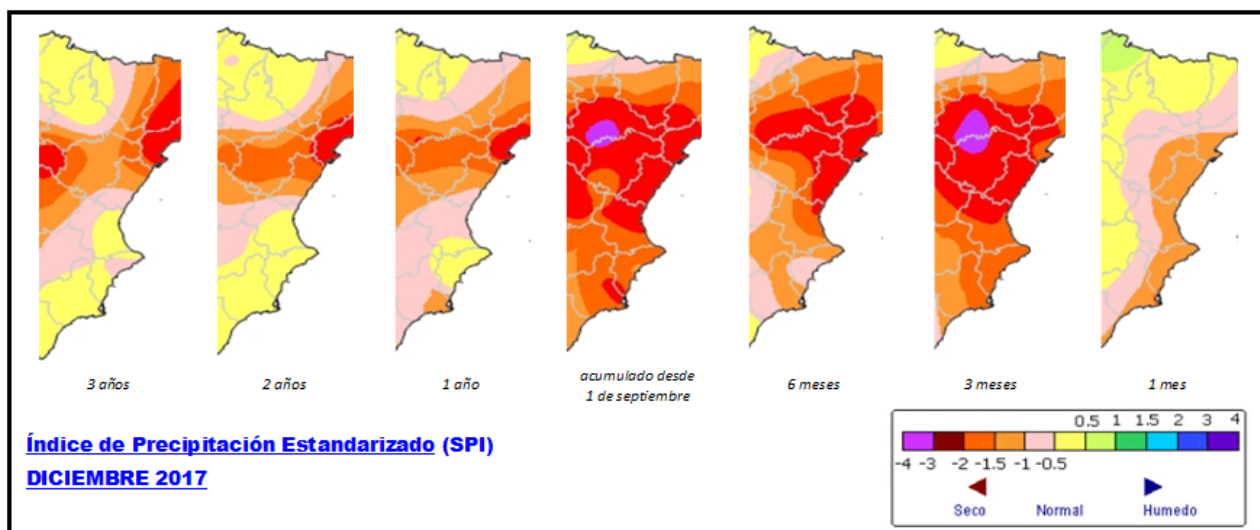
ESTACIÓ	2016-12	2017-1	2017-2	2017-3	2017-4	2017-5	2017-6	2017-7	2017-8	2017-9	2017-10	2017-11	2017-12	
S. RAFAEL	0,38	1,94	1,94	0,26	-0,08	-0,57	-0,56	-0,75	-0,69	-1,25	-1,89	-2,61	-2,89	SEQUÍA EXCEPCIO.
CASTELLÓ	0,36	2,67	0,31	0,32	0,01	-0,27	-0,29	-0,37	-0,22	-1,03	-1,29	-1,88	-2,24	SEQUÍA EXTRAOR.
ONDA	-0,42	1,69	0,18	0,44	-0,08	-0,35	-0,36	-0,52	-0,60	-1,14	-1,48	-1,90	-2,17	
V. REAL	1,06	3,43	0,12	0,09	-0,21	-0,47	-0,42	-0,50	-0,51	-1,14	-1,56	-1,88	-2,14	
NULES	0,13	2,75	0,01	0,04	-0,21	-0,35	-0,30	-0,40	-0,22	-0,67	-1,13	-1,50	-1,83	
V. UIXÓ	1,45	3,17	0,07	0,01	-0,22	-0,37	-0,31	-0,41	-0,13	-0,50	-1,09	-1,23	-1,51	SEQUÍA SEVERA
BURRIANA	0,54	2,71	0,20	0,15	-0,06	-0,09	-0,05	-0,18	-0,13	-0,43	-0,69	-1,14	-1,49	
SEGORBE	0,83	1,68	0,06	0,21	-0,13	-0,48	-0,38	-0,41	-0,04	-0,53	-0,90	-1,17	-1,43	
CABANES	-0,40	0,69	0,28	0,17	-0,05	-0,23	-0,20	-0,31	-0,07	-0,68	-0,82	-1,11	-1,33	
NIVEL	SIN SEQUÍA		SEQ. MODERADA		SEQUÍA SEVERA		SEQ. EXTRAORD.		SEQ. EXCEPC.					
UMBRAL	+ INF.		-0,39	-0,40	-0,99	-1,00	-1,69	-1,70	-2,29	-2,30	- INF.			

SOTSSECRETARIA

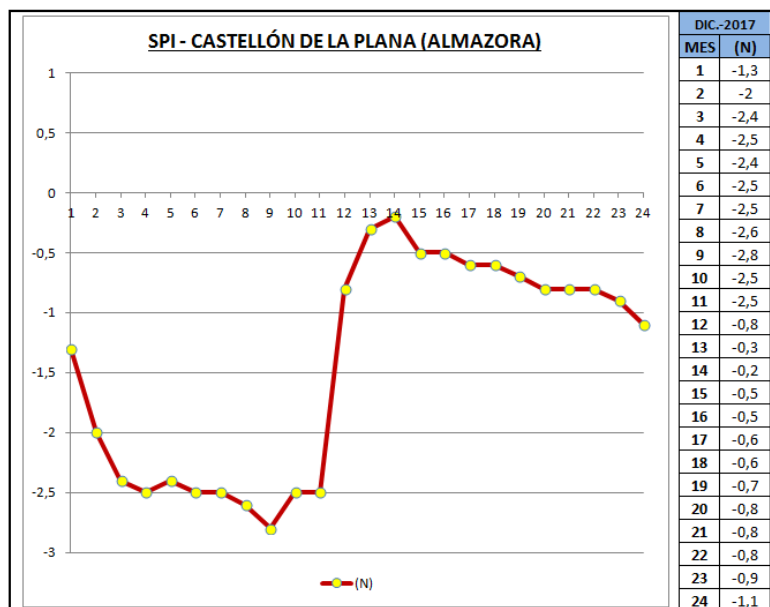
La situació és molt pitjor que la referida al mes de desembre de l'any 2016, ja que en el mes de novembre ja havien començat unes pluges intenses que no s'han produït en la tardor-hivern d'enguany.



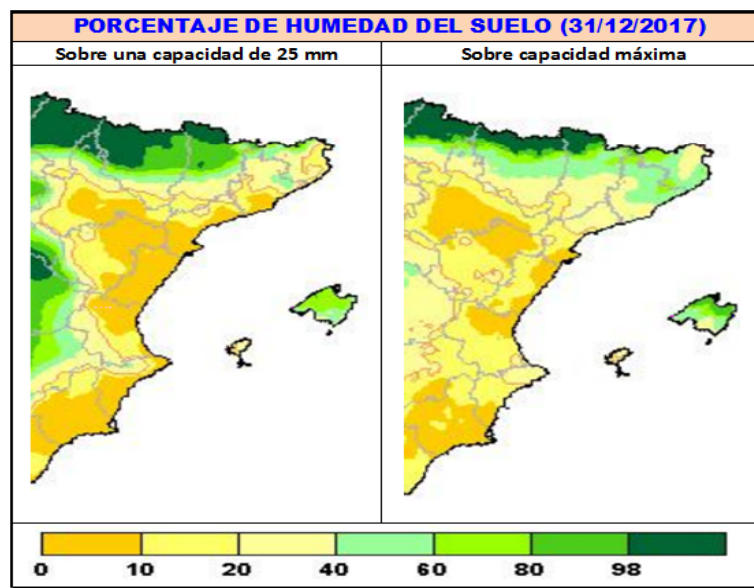
L'índex de precipitació estandaritzat (SPI) que elabora mensualment l'AEMET reflecteix uns valors entre -2,0 i -1,5 per a una escala d'un mes per a la totalitat de la província, la qual cosa és un indicador clar de sequera. Els valors empitjoren en el càlcul a 3 i 6 mesos, i se situen en valors de -3 i -2, amb una millora per a l'any com a conseqüència de les pluges de novembre-gener de 2016/17.



L'evolució de l'índex SPI per a un conjunt de períodes d'acumulació de la precipitació que varia d'1 mes a 24 mesos, i referit a l'estació d'Almassora es pot veure en el gràfic adjunt. El valor del mes actual és -1.3, però veiem que la situació s'agreuja fins al període d'acumulació de 8-10 mesos, amb un valor extrem de **-2,8**, que indica la situació de sequera severa que ja s'ha posat de manifest en apartats anteriors.



Respecte al Balanç hídric del sòl, l'AEMET ofereix la situació d'humitat del sòl, referit al % d'aigua disponible per a les plantes, en la capa superficial i en profunditat, aquest últim referit a la profunditat de les arrels. L'escassetat de pluges del mes va provocar que sobre la capa superficial (25 mm) trobem un 0-10 % d'humitat en la major part de la província i en les capes més profundes se situe entre 0-10 en la franja litoral i entre 10-20 % per a la resta. En tots dos escenaris seguim parlant de **sòl molt sec**.



Fuente : AEMET (Boletín Hídrico Nacional)


Quant als **escenaris de la sequera hidrològica**, la Confederació Hidrogràfica del Xúquer indica **prealerta** per a la zona nord, sistema Sénia-Maestrat i de **normalitat** per als altres dos sistemes, Millars-la Plana de Castelló i Palància -les Valls; els mateixos indicadors que el mes passat, encara que els valors dels índexs segueixen empitjorant. En el primer quadre es detalla la situació de final de mes per zona i sistema, amb indicació del tipus i la ubicació dels indicadors.

Cód	Zona / Indicador	Sist.	31/12/2017		UBICACIÓN / TIPO INDICADORES
			INDICES	ESCENARIO	
1	Recursos superficiales del sistema del río Cenia Volumen mensual embalse de Ulldecona	Cenia - Maestrazgo	0,10	0,3	
2	Recursos subterráneos franja costera Cenia-Maestrazgo Piezómetro 08.11.004 Cabanes		0,45		
3	Recursos superficiales Interior CeniaMaestrazgo Pluviómetros areales Zona Interior C-M		0,04		
4	Recursos alto y medio Mijares Entradas a Arenós.	Mijares - Plana Castellón	0,18	0,6	
5	Recursos superficiales regulados por Arenós y Sichar Volumen embalsado en Arenós y Sichar		0,62		
6	Recursos subterráneos Plana de Castellón Piezómetro 08.12.017 Xilxes/Chilches		0,92		
7	Recursos alto Palancia Entradas al Regajo	Palancia - Los Valles	0,25	0,43	
8	Recursos superficiales regulados por el Regajo Volumen embalsado en el Regajo		0,49		
9	Recursos subterráneos Plana de Sagunto Piezómetro 08.21.005 Sagunto		0,54		

Valores numéricos de los índices de estado a escala de Zona / Sistema de explotación.

En el quadre següent es pot observar l'evolució dels índexs en l'últim any.

SISTEMA	ENE	FEB	MAR	ABR	MAY	JUN	JUL	AGO	SEP	OCT	NOV	DIC	ESCENARIO
Cenia-Maestrazgo	0,51	0,61	0,59	0,53	0,51	0,49	0,48	0,48	0,50	0,42	0,35	0,30	PREALERTA
Mijares-Plana Cs.	0,81	0,86	0,88	0,89	0,77	0,76	0,73	0,71	0,74	0,74	0,62	0,60	NORMALIDAD
Palancia-Los Valles	0,56	0,60	0,56	0,60	0,60	0,67	0,64	0,60	0,66	0,58	0,46	0,43	NORMALIDAD

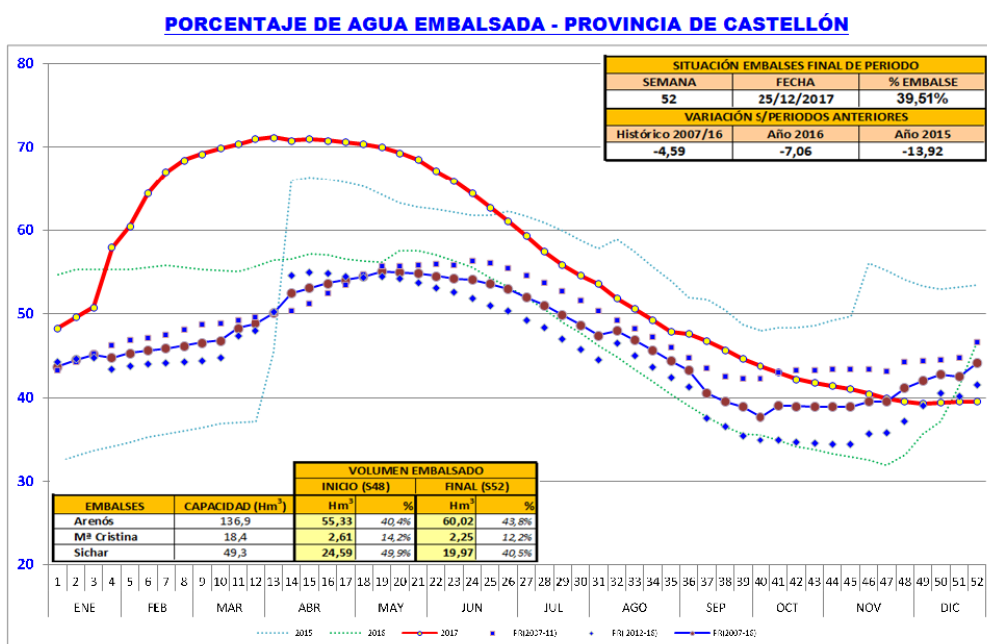


Indicador de estado de sequía por sist. explotación sobre coloración de escenario de sequía.

Es comprova que aquests evolucionen negativament, des del mes de febrer en el sistema Sénia-Maestrat, des d'abril en el sistema Millars-la Plana i des de juny en el Palància-les Valls. El pitjor índex correspon a les zones 1, riu Sénia, i a les zones 3 i 4, recursos de l'Alt i Mitjà Millars (indicador a l'entrada d'Arenós), es mantenen els millors valors a les zones 5 i 6 de recursos regulats per Arenós i Sitjar i de recursos subterranis de la Plana de Castelló.

1.5. Reserves hídriques

Els valors d'aigua embassada en la província se situen en el 39,51 % al final del mes, un 4,59 % per sota de la mitjana del període 2007/16, aquesta situació comença a ser preocupant per la falta de pluges en l'últim trimestre, un període en el qual habitualment es recupera la capacitat d'embassament. Els dos principals embassaments de la província es troben en una situació moderada, millor el d'Arenós (44 %) que el de Sitjar (41 %), el primer ha augmentat la capacitat durant el mes.



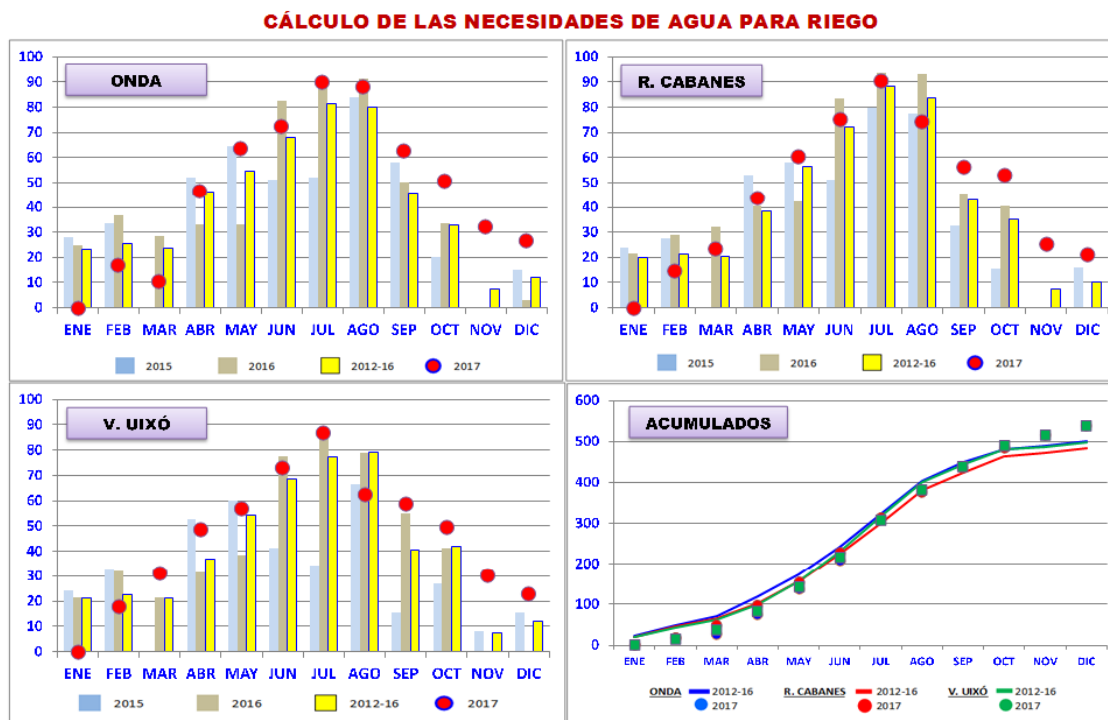
Fuente : Confederación Hidrográfica del Júcar. Elaboración propia.

1.6. Necessitats aigua reg

Amb les dades obtingudes de la web de l'IVIA hem calculat, de manera orientativa i per a comparar diferències entre consums mensuals, les necessitats de reg en el cultiu del mandariner en tres estacions de la província: la Ribera de Cabanes, Onda i la Vall d'Uixó.

En el quadre següent es pot observar que a les tres estacions les necessitats d'aigua del cultiu mensuals han sigut superiors tant als dos anys anteriors com al període històric de càlcul 2012-2016, des d'un 6 % per a la Vall d'Uixó fins a un 9 % per a la Ribera de Cabanes i per a Onda, a causa de la falta de pluges.

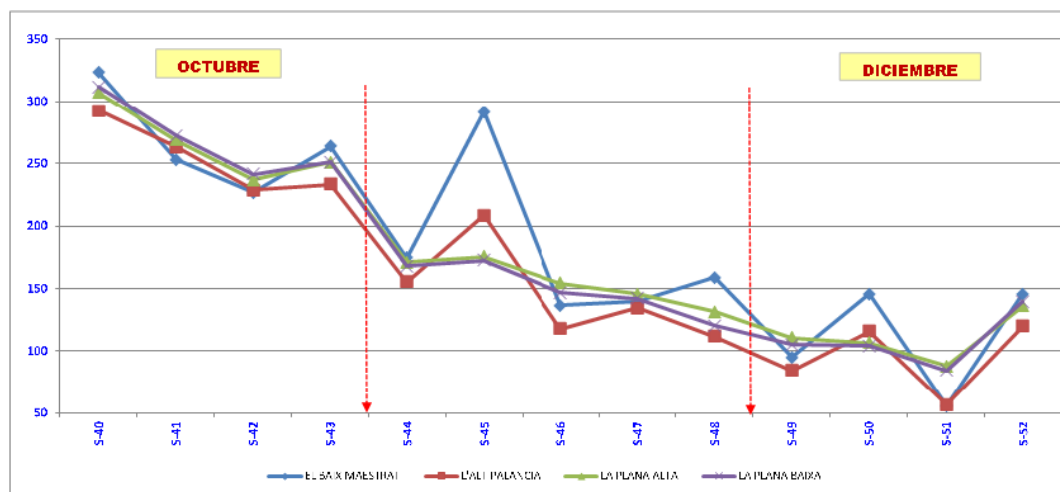
En valors acumulats des del mes de gener, les estacions de la Vall d'Uixó i d'Onda estan per sobre de les necessitats mitjanes del període històric 2012-2016, 3 % i 7 % respectivament, mentre que la Ribera de Cabanes està un 4 % per sota.



Elaboración propia. Datos IVIA (SIAR). Cálculos para mandarino.

En el gràfic següent es pot seguir l'evolució setmanal de les necessitats per a cítrics per comarques en l'últim trimestre.

EVOLUCIÓN DE NECESIDADES SEMANALES DE AGUA EN CÍTRICOS, POR COMARCAS.

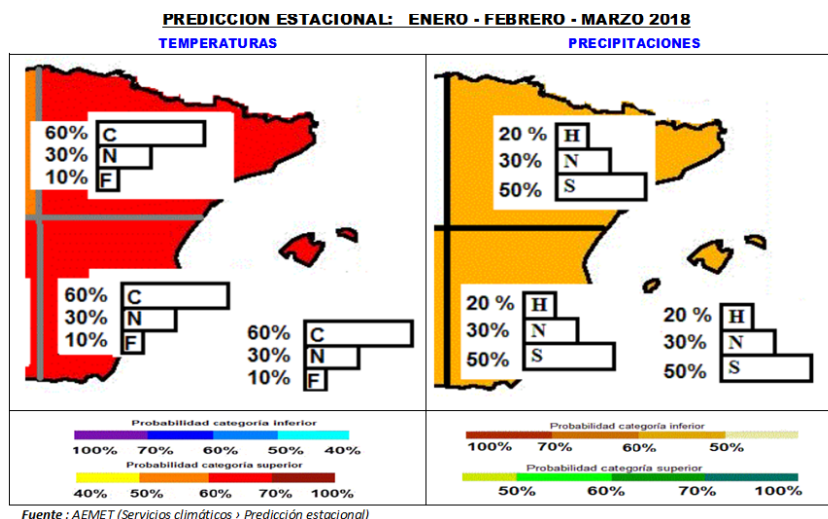


Elaboración propia. Datos IVIA (SIAR).

1.7. Previsions climàtiques

Segons la informació de l'agència AEMET, les previsions de temperatures i precipitacions per als pròxims tres mesos són:

Per al període **gener 2017 - març de 2018** hi ha més probabilitat que la temperatura es trobe en el tercil superior a tot Espanya (període de referència 1981-2010).



Per a aquest període, en el cas de la precipitació, hi ha més probabilitat que la precipitació es trobe en el tercil inferior en l'àrea de la Comunitat Valenciana.

1.8. Incidències climàtiques

Durant el mes de desembre es van produir episodis de fred i de vent que han tingut una baixa incidència en el sector agropecuari.

Els episodis de fred es van donar principalment en els primers dies del mes: a l'interior es va arribar a temperatures inferiors als $-5\text{ }^{\circ}\text{C}$, en aquest moment no hi havia cultius sensibles, i a les zones fredes de la Plana Baixa (Nules/Moncofa) el dia 3 les temperatures van ser inferiors a $2\text{ }^{\circ}\text{C}$, i afectaren els cítrics i el caqui pendent de recol·lecció.

Les ratxes de vent van provocar una mica de ramejat en cítrics, fins i tot la caiguda de fruita en les varietats més sensibles.

Es va mantindre la situació de sequera greu que s'arrossega des de la primavera, va afectar principalment les pastures, que no s'acaben de recuperar, i els cultius de secà, particularment a l'olivera, amb els fruits deshidratats, cosa que dificulta la recol·lecció i la molta.

2. SITUACIÓ DE CULTIUS I BESTIAR

Herbacs extensius

1.1. Cereals d'hivern/primavera

Les precipitacions van tornar a ser mínimes en el mes de desembre i als Ports, on les precipitacions locals de mesos anteriors van permetre dur a terme les sèmres, la nascència va ser desigual, i amb una situació pitjor a les zones on no ha plogut.

Farratges

Es van mantindre els talls d'alfals solament a les zones costaneres.

Tubercles

Es van prepara els camps i es van iniciar las primeres plantacions de creïlles de cicle primerenc en regadiu en la franja costanera.

Hortalisses

Hi havia en el terreny cols i coliflors en plena producció, encisams, escaroles i carxofes també en plena producció. En menys quantitat ceba, api, porro, pèsols i faves.

El fred de principi de mes, d'una banda, va millorar la qualitat dels cultius, per exemple el de la carxofa, i, d'una altra banda, per a retardar el creixement excessiu dels cultius provocat per les temperatures benignes que estaven alterant la programació hivernal de les produccions. Les altes temperatures de final de mes van suposar el fenomen contrari.

Encisam i escarola

Es va mantindre la bona producció d'encisam romà al Baix Maestrat. Els episodis de vent van afectar la qualitat, es van haver d'eliminar les fulles més exteriors. La producció es va mantindre estable al llarg del mes, va ser lleugerament superior a la del mes anterior i inferior a la d'octubre.

En iniciar la campanya de l'escarola en la segona setmana del mes d'octubre, els volums van créixer considerablement, amb una producció mensual alta.

Cols

Produccions típiques dels mesos d'hivern, estaven en plena producció.

Es va mantindre la producció de la col de cabdell, encara que amb volums inferiors als de l'any passat. En coliflor el volum produït va ser un poc superior, encara que inferior al de desembre de l'any passat.

Plantacions puntuals de col llombarda, bones produccions.

Carxofa

Continua augmentant la producció amb el transcurs del mes, amb un volum mensual lleugerament inferior al de l'any anterior, possiblement com a conseqüència del fred de la primera part del mes, que, per contra, va propiciar l'augment de la qualitat i la generalització de l'etiquetatge sota la DO. Cal ressenyar que, en la primera meitat de mes, alguns episodis de gel van causar l'ennegrit de les puntes exteriors.

La calor de final de mes va propiciar l'inici dels lliuraments a indústria (trossejat), però en quantitats inferiors a les del mateix mes d'anys anteriors.

Cebes

Es van fer trasplantaments (desembre/gener) de ceba de cicle precoç i es va mantindre la recol·lecció de la ceba tendra.

Fesols

Va finalitzar el cultiu a l'aire lliure, es va mantindre el cultiu en hivernacle.

Cítrics

En desembre es va iniciar amb la recol·lecció de clemenules molt avançada (75 %) a causa de l'avançament en la maduració i de l'escassetat de fruita als arbres, no solament d'aquesta varietat, si no de totes les mandarines. Els camps sense tractament per a la pell mostraven fruits morruts i els tractats en principi per recol·lectar-los de manera tardana, per l'escassetat de fruita, es van acabar recol·lectant durant el mes. L'any acabà amb tota la clemenules pràcticament recol·lectada.

Ha ocorregut el mateix amb la varietat fina: com que ha estat un any amb molt poques precipitacions, la fruita ha aguantat sense problemes de pell, se n'ha allargat una poc més la recol·lecció, que ha acabat a final de mes.

L'última setmana del mes, a causa de la falta de fruita de mitja temporada, es va iniciar la recol·lecció de les primeres varietats tardanes, en concret de la clemenvilla, i, de manera molt puntual, de l'hernandina.

SOTSSECRETARIA

Quant a les taronges, va acabar la recol·lecció de navelines cap a la meitat de mes i es va iniciar la recol·lecció de les primeres Washington navel.

Al llarg del mes es van produir episodis de vent que provocaren un poc de ramejat de fruits, encara que sense causar una incidència greu en les produccions.

Olivar

La collita està avançada, en la major part de la província pràcticament ha acabat la recol·lecció. El Baix Maestrat és la zona més retardada, a final de mes quedava aproximadament un 15-20 % de collita pendent de recol·lectar.

Les produccions van ser bones, especialment al sud de la província i a la franja litoral. La sequera ha fet disminuir la collita inicial que era bona, però, malgrat tot, les produccions s'han mantingut per damunt de la mitjana, i s'ha incrementat el rendiment oli/oliva. També s'esperava obtindre una bona qualitat.

En el quadre següent s'indiquen les dades de l'Agència d'Informació i Control Alimentaris (AICA) de producció d'oli en la campanya actual, per comarques, i es compara la producció amb la dels 5 anys últims.

DATOS PROVISIONALES ALMAZARAS

CAMPAÑA 2017/18

COMARCA	PRODUCCIÓN ACEITE (Kg)		
	ENERO-2018	MEDIA 5Y	% CAMP/5Y
L'ALT MAESTRAT	402.572	269.510	149%
EL BAIX MAESTRAT	2.197.814	3.697.654	59%
L'ALCALATÉN	199.303	100.362	199%
LA PLANA ALTA	990.966	758.657	131%
LA PLANA BAIXA	432.467	173.403	249%
ALTO PALANCIA	2.019.939	1.298.317	156%
ALTO MIJARES	0	47.658	0%
Total general	6.243.061	6.345.562	98%

Fecha referencia: 08/01/2018

FUENTE: AICA (Agencia de Información y Control Alimentarios)

Ametler

Sense activitat de recol·lecció, es va procedir a fer podes i al conreu del terreny.

Avellaner

Va finalitzar la recol·lecció de la collita, que aquesta campanya ha sigut escassa. Com ja es va advertir en mesos anteriors, la sequera va afectar la floració masculina.

SOTSSECRETARIA

Garrofer

No queda garrofa per recol·lectar a causa de l'escassa collita d'enguany i dels elevats preus del mercat.

Les baines noves, que són producte de la floració d'aquest estiu, evolucionaven sense contratemps climàtics, però amb una grandària inferior al normal.

Vinya

Es van dur a terme les podes i el conreu de les parcel·les.

Pastures

La falta de pluges es va agreujar, ja que el 94 % dels dies no va hi haure pluges i, en cas d'haver-ne, van ser inferiors a 1 mm/dia. La situació de les pastures era extrema, tal com es pot comprovar als índexs de vegetació (NDVI) del mes de desembre que publica Agroseguro en la web, en relació a la compensació per pèrdua de pastures de l'assegurança pecuària.

AGROSEGURO: PLAN 2016				AGROSEGURO: PLAN 2017							
COMARCA	2017			CO	2016						
	Oct	Nov	Dic		Oct	Nov	Dic				
1.- ALTO MAESTRAZGO	4	4	4	4	4	4	2	2	2	0	
2.- BAJO MAESTRAZGO	4	4	4	4	4	4	4	2	2	2	0
3.- LLANOS CENTRALES	0	4	4	4	4	4	4	2	2	2	0
4.- PENYAGOLOSA	0	2	2	2	4	4	4	2	2	2	0
5.- LITORAL NORTE	4	4	4	4	4	4	4	4	2	2	0
6.- LA PLANA	0	2	2	2	4	4	4	2	2	2	0
7.- PALANCIA	2	4	2	4	4	4	4	2	2	2	0

■ Por encima de la media
■ 0 Entre la media y el estrato 1
■ 2 Estrato 1,2
■ 4 Estrato 3,4
■ Sin cobertura
■ Sin datos

Fuente: <http://agroseguro.es/atencion-a-cliente/consultas-de-rendimientos-indices-y-otras-medidas/consulta-in-indices-vegetacion-seguros-por-teledeteccion>

L'índex mostra un estrat indemnitzatori màxim per a les tres desenes a les set comarques de la província. La situació de l'any 2016 era roïna a la tardor, però va millorar radicalment amb les pluges de final de novembre, desembre i gener. En el 2017 no s'han produït episodis de pluges i la situació és d'alerta a les zones de secà.

Bestiar i apicultura

Com s'ha indicat en mesos anteriors, la producció apícola ha sigut molt baixa a causa de la sequera regnant a la península, que, a més, es veu agreujada a causa de la falta de pluges en assentar els ruscus en la província per al pas de l'hivern.

Respecte al bestiar extensiu, es va mantindre la situació dels mesos anteriors a causa de l'escassetat de pluges. Van continuar els problemes d'escassetat de pastures i va ser necessari subministrar complements de pinso i palla.

3. INFORMES DE DANYS I SEQUERA

3.1. Danys

A primer de desembre es van produir episodis de gelades a l'interior de la província, amb temperatures de fins a -5 °C a Segorbe, i molt localitzats, i a Nules (-2 °C) i a municipis confrontants, amb danys xicotets en cítrics i en caqui i també en hortalisses.

També han hagut diversos episodis de vents que han causat danys per ramejat en cítrics i en un grau més baix en les hortalisses de fulles.

3.2. Sequera

Es manté i s'agreuja la situació de sequera que s'arrossega a la Comunitat Valenciana i a la província de Castelló des de la primavera.

Les pastures continuen sent el cultiu/aprofitament més afectat per aquest fenomen, amb incidència a tota la província, especialment a l'interior.

Secció d'Estudis Agraris – Castelló.

Gener de 2018