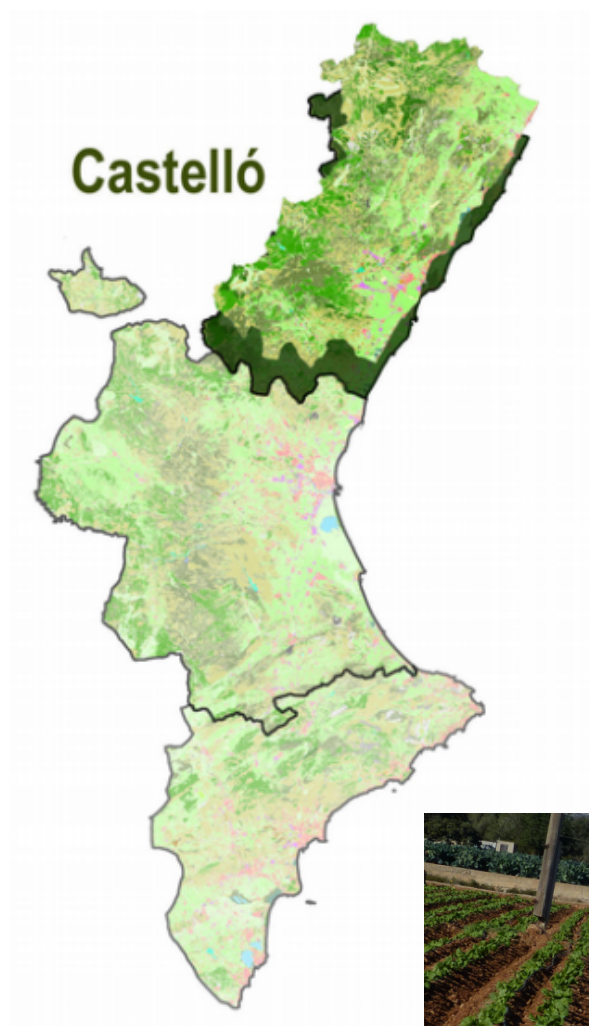
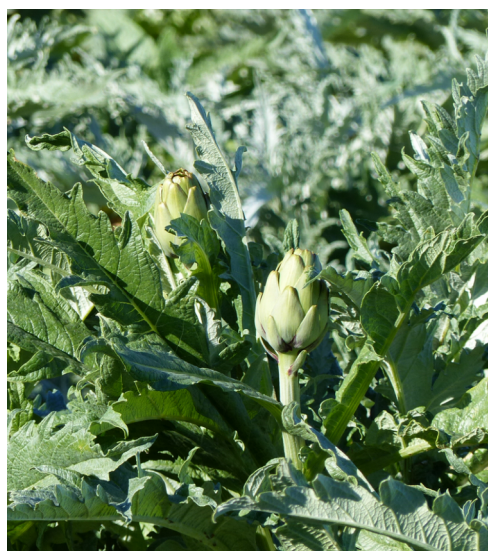


INFORME MENSUAL COYUNTURA AGRARIA



NOVEMBRE - 2017



**ESTUDIOS AGRARIOS
CASTELLÓ**

ÍNDEX:

1.- RESUM CLIMÀTIC I HIDROLÒGIC

1.1.- Temperatures

1.2.- Precipitació

1.3.- Vent

1.4.- Indicadors de sequera

1.5.- Reserves hídriques

1.6.- Necessitats d'aigua de reg

1.7.- Previsions climàtiques

1.8.- Incidències climàtiques

2.- SITUACIÓ DE CULTIUS I RAMAT

Herbavis extensius

Hortalisses i tubèrculs

Cítrics

Fruiters

Vinya

Oliverar

Pasts

Ramat i apicultura

3.- INFORMES DE DANYS I SEQUERA

3.1.- Danys

3.2.- Sequera

1.- RESUM CLIMÀTIC I HIDROLÒGIC

Les temperatures han continuat descendint en el mes de novembre, 6°C inferiors a les del mes anterior, de manera gradual al llarg de tot el mes. La pluja ha tornat a ser molt escassa, amb un únic episodi el dia 29, amb un màxim a la Vall d'Uixó que no ha superat els 6 mm, cosa que agreuja la situació de sequera que es pateix des del final de l'hivern. El vent ha sigut moderat, la velocitat mitjana ha estat en el mateix orde de magnitud que el mes anterior i resta de l'any (a excepció de febrer), i les ratxes màximes ha sigut importants, sobretot en la primera quinzena del mes.

RESUMEN DATOS MENSUALES POR ESTACIONES.

Estación	Mes	TEMPERATURA			HR	VIENTO		ETo	PRECIPITACIÓN	
		Media	Máxim.	Mínim.	HR med.	V. viento med.	Racha máx. máx.	Media	Total	Máx. día
Burriana	11	12,58	26,51	0,77	64,02	2,38	21,73	1,19	4,67	4,67
Castelló Benadresa	11	12,55	25,10	1,09	61,03	4,02	29,92	1,57	4,60	4,40
Nules	11	12,80	26,36	1,93	64,01	2,86	27,54	1,31	6,43	5,23
Onda	11	12,84	26,21	1,96	54,95	5,43	37,87	1,90	4,02	4,02
Ribera de Cabanes	11	13,66	24,79	0,91	58,78	4,88	40,86	1,67	3,02	2,81
San Rafael del Río	11	11,88	22,97	0,88	60,48	6,80	53,24	1,90	0,59	0,20
Segorbe	11	11,31	23,88	-2,93	57,68	3,75	33,30	1,53	6,27	5,68
Vall d'Uixó	11	13,30	26,11	3,23	54,50	3,79	22,37	1,56	5,85	5,85
Vila-real EEA	11	13,56	27,65	3,47	56,30	4,59	33,44	1,78	3,60	3,20
MIN		11,31	22,97	-2,93	54,50	2,38	21,73	1,19	0,59	0,20
MAX		13,66	27,65	3,47	64,02	6,80	53,24	1,90	6,43	5,85
PROMEDIO NOVIEMBRE		12,72	25,51	1,26	59,08	4,28	33,36	1,60	4,34	4,01
PROMEDIO OCTUBRE		18,75	29,48	9,56	71,70	3,51	22,48	2,31	10,09	7,78
DIFERENCIA MESES		-6,03	-3,97	-8,31	-12,62	0,77	10,88	-0,71	-5,75	-3,78

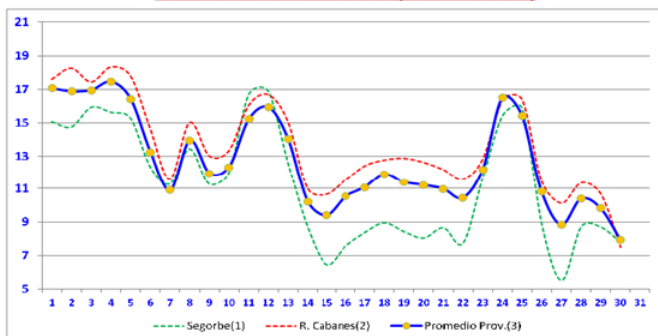
1.1.- Temperatures

La temperatura mitjana de les estacions meteorològiques provincials es va situar en 12,7°C, amb un descens de 6°C respecte al mes anterior i en l'orde de temperatures dels registres històrics, tot descendint progressivament des dels 17°C de principis de mes als 8°C dels dies finals. Els valors extrems es van situar, el màxim el dia 4 a Vila-real (18,5 °C) i el mínim el dia 27 a Segorbe (5,5°C).

En els següents gràfics es pot observar l'evolució al llarg del mes i la posició de les mitjanes de totes les estacions respecte dels valors històrics.

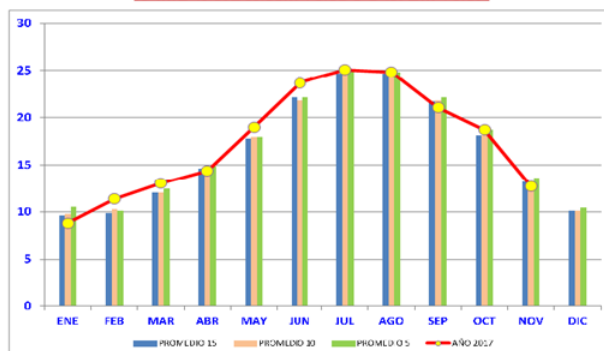
SOTSSECRETARIA

TEMPERATURA MEDIA MENSUAL (NOVIEMBRE 2017)



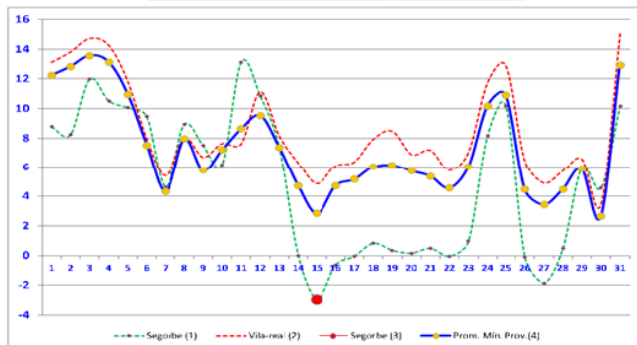
(1) Est. Media mensual mínima (2) Est. Media mensual máxima (3) Media provincial

TEMPERATURA MEDIA DE LAS MEDIAS



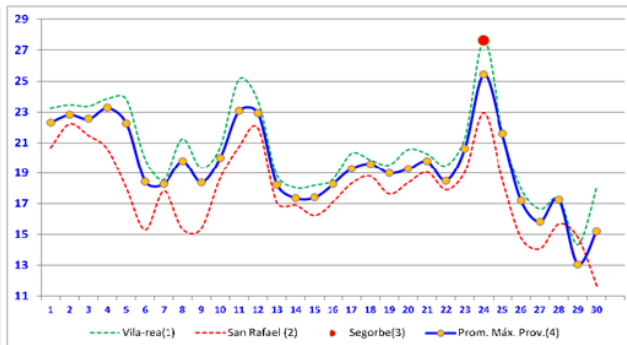
Per a les temperatures màximes i mínimes, les mínimes s'han situat per damunt de la mitjana dels registres històrics, mentre que les màximes s'han situat per davall. El valor diari màxim de les màximes ha sigut de $27,7^{\circ}\text{C}$, que es va produir el dia 24 a l'estació de Vila-real, i el valor mínim de les mínimes ha sigut de $-2,9^{\circ}\text{C}$ a Segorbe el dia 15. L'estació amb major temperatura mitjana màxima mensual va ser Vila-real ($20,5^{\circ}\text{C}$) i la que ha registrat menor temperatura mitjana mínima mensual ha sigut Segorbe ($4,8^{\circ}\text{C}$).

TEMPERATURA MÍNIMA MENSUAL (NOVIEMBRE 2017)



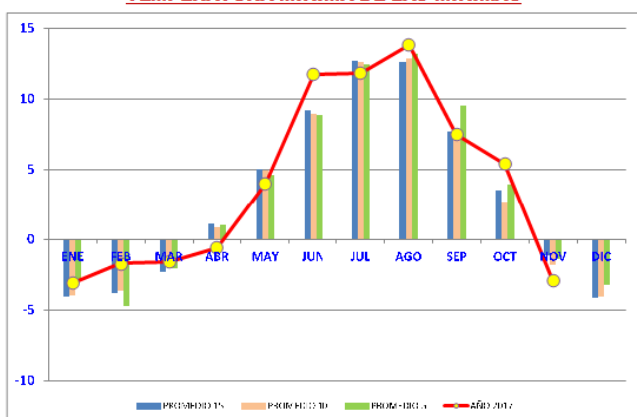
(1) Est. Media men. mínima (2) Est. Media men. máxima (3) Est. con valor máximo (4) Media provincial

TEMPERATURA MÁXIMA MENSUAL (NOVIEMBRE 2017)

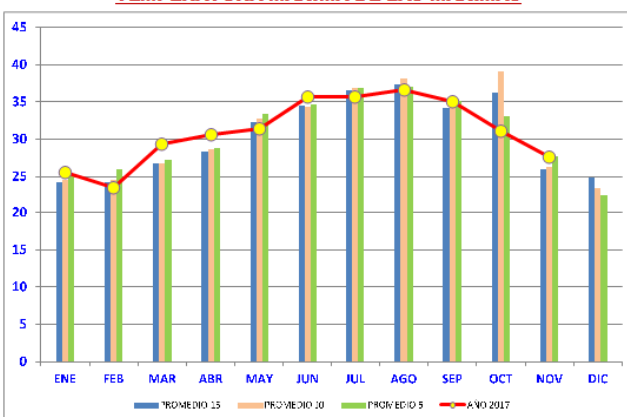


(1) Est. Media men. mínima (2) Est. Media men. máxima (3) Est. con valor máximo (4) Media provincial

TEMPERATURA MÍNIMA DE LAS MÍNIMAS



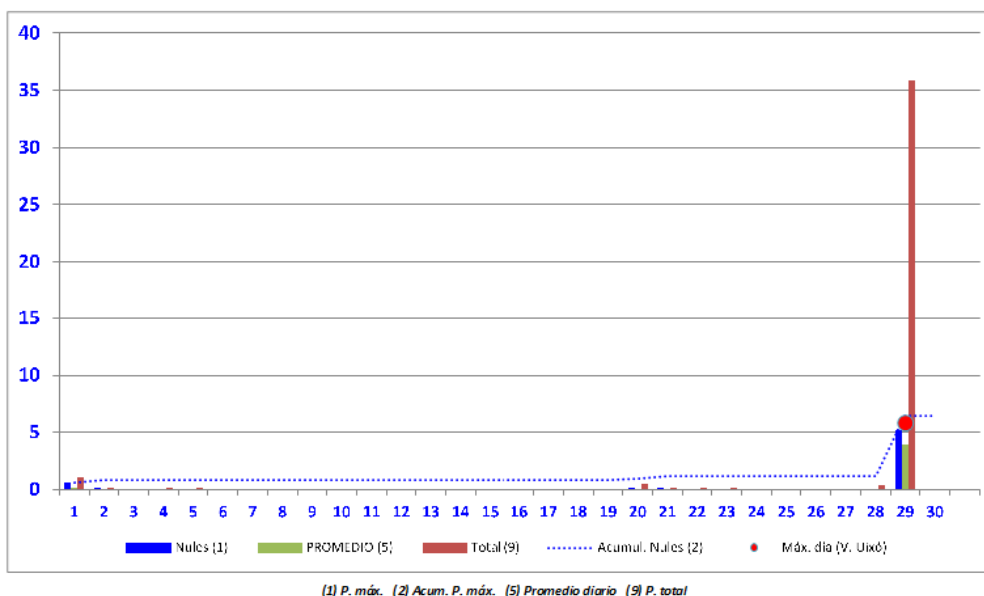
TEMPERATURA MÁXIMA DE LAS MÁXIMAS



1.2.- Precipitació

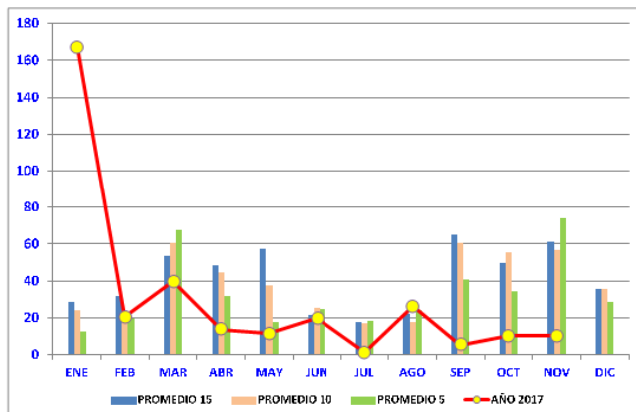
Les precipitacions del mes han sigut escassíssimes, el 92% dels registres han sigut de dies sense pluges i el 97% de dies amb menys d'1 mm. El major volum de precipitació acumulada del mes correspon a Nules, amb 6,4 mm, i el registre de major precipitació a la Vall d'Uixó el dia 29, amb 5,9 mm, únic dia en què es van arrebregar precipitacions de significació a la província. No es coneixen episodis de pedra durant el mes.

PRECIPITACION MENSUAL (NOVIEMBRE 2017)

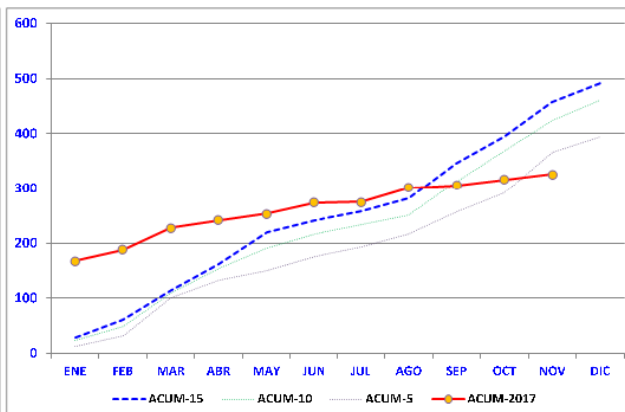


L'escassetat de pluges de l'estiu ha provocat que l'acumulat en totes les estacions se situe per davall de la mitjana històrica, i no es compensen, des del mes de setembre, els volums caiguts en el mes de gener.

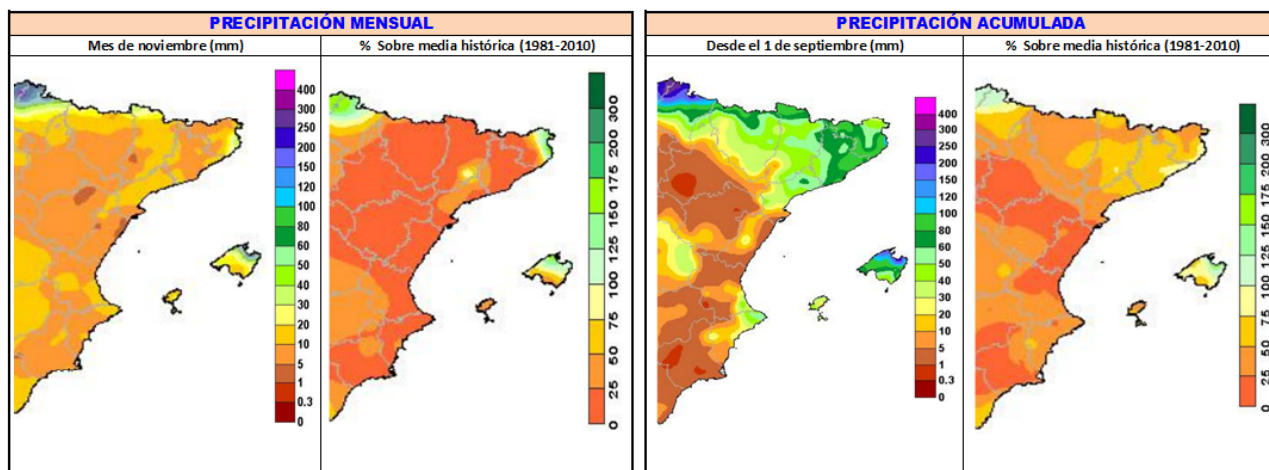
PRECIPITACION TOTAL MENSUAL



PRECIPITACIÓN ACUMULADA



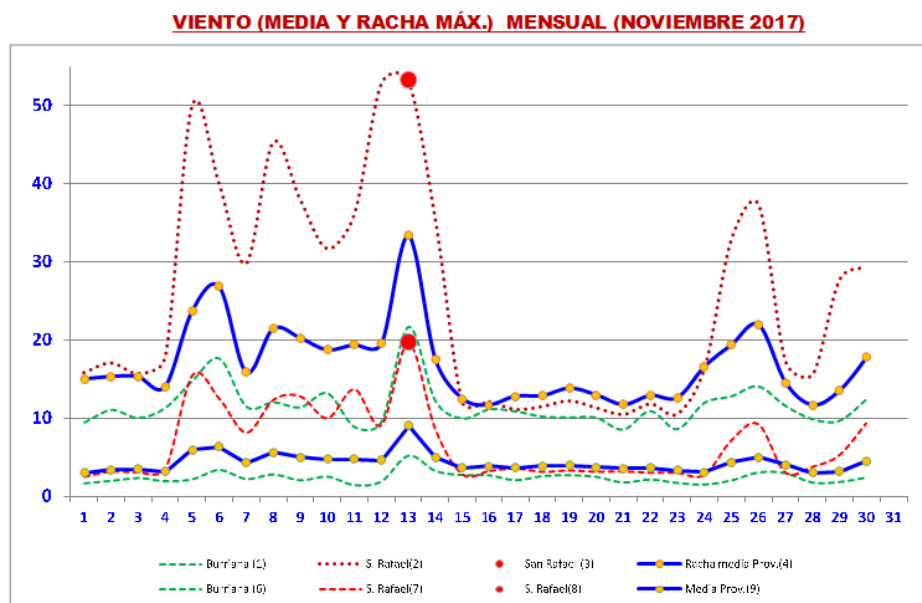
La distribució de la precipitació mensual i acumulada es pot visualitzar en els mapes d'AEMET corresponents al *Boletín hídrico nacional*. Tant la precipitació mensual com l'acumulada està en un 0-25% respecte a la històrica, per a tota la província.



Fuente: AEMET (Boletín Hídrico Nacional)

1.3.- Vent

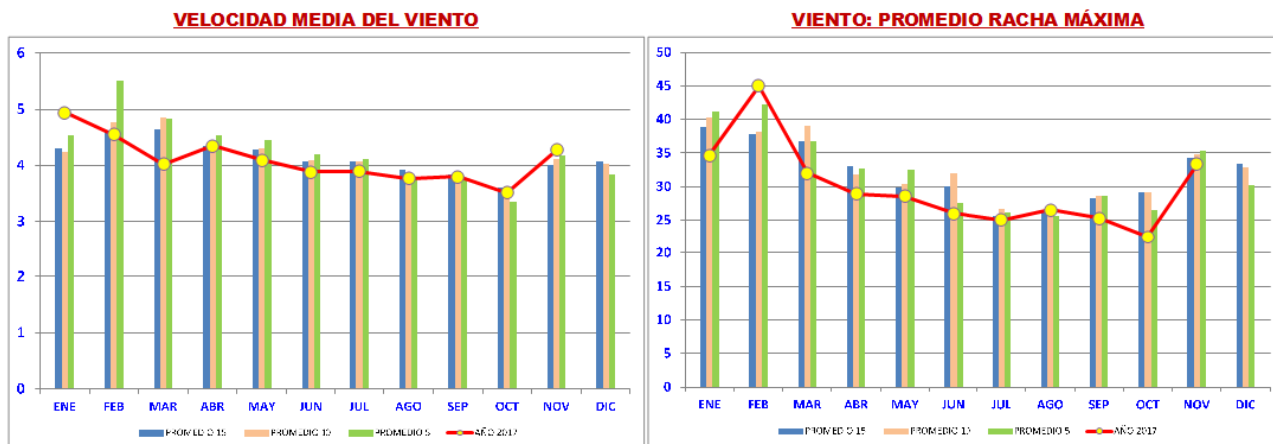
El mes ha resultat més ventós que els anteriors, amb ratxes de consideració, sobretot en la primera quinzena. L'observatori més ventós, referit a velocitat mitjana, ha sigut Sant Rafael amb 6,8 km/h i el de menys Borriana amb 2,4 km/h. El dia més ventós ha sigut el 13, amb un registre màxim per a Sant Rafael amb 19,7 km/h. Quant a ratxes, el valor més extrem s'ha situat en Sant Rafael amb 53,24 km/h, el dia 13, que es correspon amb el pitjor dia quant a ratxes màximes, amb una mitjana provincial de 33,4 km/h.



RACHA MÁXIMA : (1) Est. Racha Min. (2) Est. Racha Máx. (3) Est. Valor Extremo (4) Media Provincial
VELOCIDAD MEDIA : (6) Est. Min. (7) Est. Máx. (8) Est. Valor Extremo (9) Media Provincial

SOTSSECRETARIA

Els valors mitjans del mes s'han situat en la mitjana històrica per a les velocitats mitjanes i per a les ratxes màximes.



1.4.- Indicadors de sequera

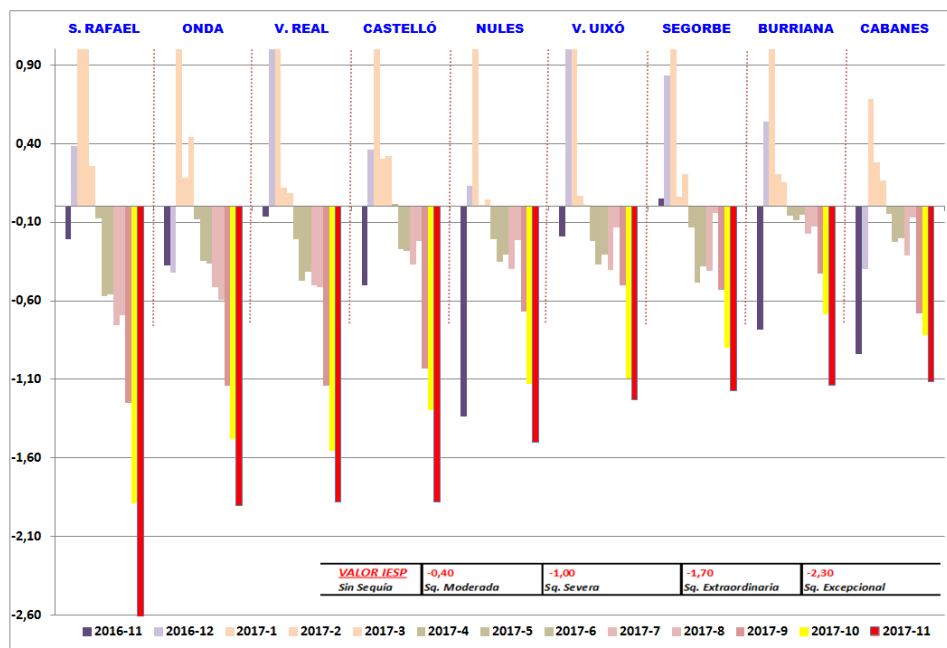
A partir de les dades pluviomètriques de les estacions SIAR-IVIA hem calculat els índexs mensuals de sequera pluviomètrica i, com podíem esperar per l'escassetat de pluges del mes, s'ha produït un empitjorament d'aquells. Aquest mes ja tenim l'estació de Sant Rafael en l'estrat de sequera excepcional, mentres que Onda, Vila-real i Castelló se situen en sequera extraordinària, i queden la resta d'estacions en situació de sequera severa.

ÍNDICE DE SEQUÍA PLUVIOMÉTRICA

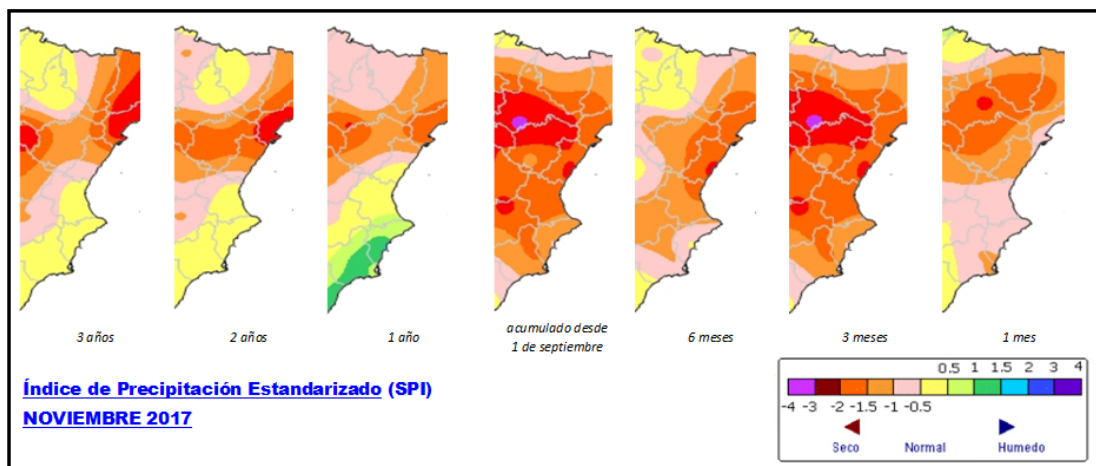
ESTACIÓN	2016-11	2016-12	2017-1	2017-2	2017-3	2017-4	2017-5	2017-6	2017-7	2017-8	2017-9	2017-10	2017-11	NIVEL
S. RAFAEL	-0,21	0,38	1,94	1,94	0,26	-0,08	-0,57	-0,56	-0,75	-0,69	-1,25	-1,89	-2,61	SEQUÍA EXCEPCIO.
ONDA	-0,38	-0,42	1,69	0,18	0,44	-0,08	-0,35	-0,36	-0,52	-0,60	-1,14	-1,48	-1,90	SEQUÍA EXTRAORD.
V. REAL	-0,07	1,06	3,43	0,12	0,09	-0,21	-0,47	-0,42	-0,50	-0,51	-1,14	-1,56	-1,88	
CASTELLÓ	-0,50	0,36	2,67	0,31	0,32	0,01	-0,27	-0,29	-0,37	-0,22	-1,03	-1,29	-1,88	SEQUÍA SEVERA
NULES	-1,34	0,13	2,75	0,01	0,04	-0,21	-0,35	-0,30	-0,40	-0,22	-0,67	-1,13	-1,50	
V. UIXÓ	-0,19	1,45	3,17	0,07	0,01	-0,22	-0,37	-0,31	-0,41	-0,13	-0,50	-1,09	-1,23	
SEGORBE	0,05	0,83	1,68	0,06	0,21	-0,13	-0,48	-0,38	-0,41	-0,04	-0,53	-0,90	-1,17	
BURRIANA	-0,79	0,54	2,71	0,20	0,15	-0,06	-0,09	-0,05	-0,18	-0,13	-0,43	-0,69	-1,14	
CABANES	-0,94	-0,40	0,69	0,28	0,17	-0,05	-0,23	-0,20	-0,31	-0,07	-0,68	-0,82	-1,11	

NIVEL	SIN SEQUÍA	SEQ. MODERADA	SEQUÍA SEVERA	SEQ. EXTRAORD.	SEQ. EXCEPC.
UMBRAL	+ INF.	-0,39	-0,40 -0,99	-1,00 -1,69	-1,70 -2,29
				-2,30	- INF

La situació és molt pitjor que la referida al mes d'octubre de l'any 2016, ja que en el mes de novembre ja havien començat unes intenses pluges que no s'han iniciat en aquesta tardor de 2017.

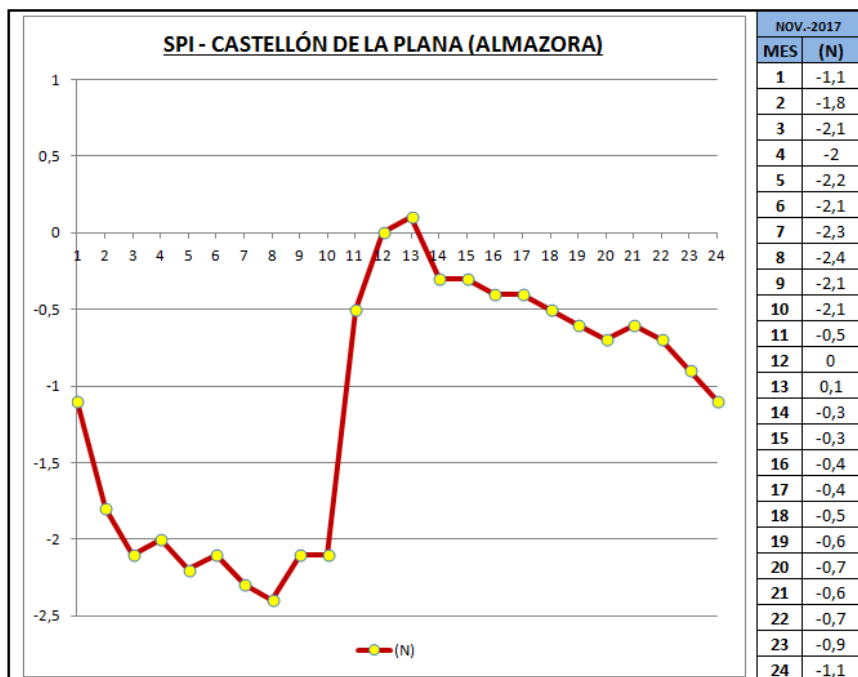


L'Índex de precipitació estandaritzat (SPI) que elabora mensualment AEMET reflecteix uns valors entre -1,5 i -1,0 per a una escala d'un mes per a la totalitat de la província, indicador clar de sequera. Els valors empitjoren en el càlcul a 3 i 6 mesos, però milloren per a l'any com a conseqüència de les pluges de novembre-gener.

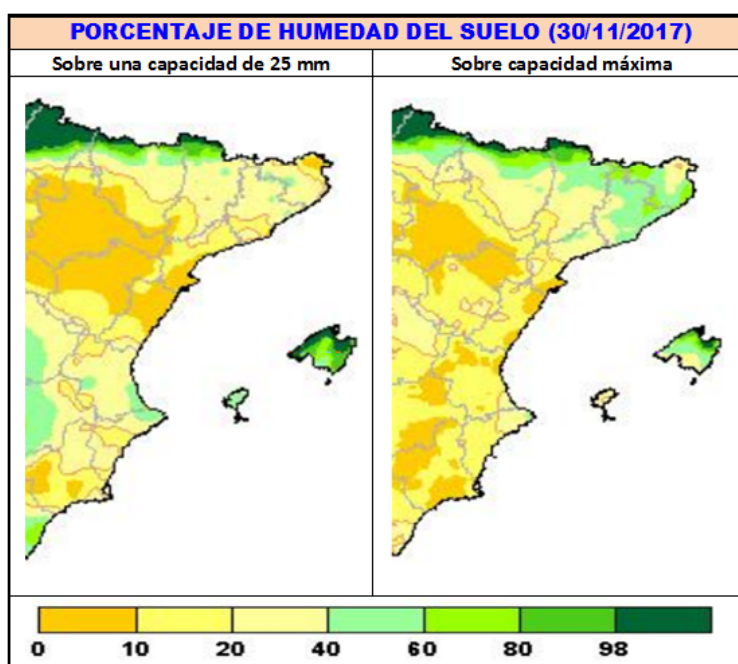


L'evolució de l'índex SPI per a un conjunt de períodes d'acumulació de la precipitació que varia d'1 mes a 24 mesos, i referit a l'estació d'Almassora es pot veure en la gràfica adjunta. El valor del mes actual és -1.1, però veiem que la situació s'agreuja fins al període d'acumulació de 7-8 mesos, amb valor de -2,4, que indica la situació de sequera severa que ja s'ha posat de manifest en apartats anteriors.

SOTSSECRETARIA



Respecte al balanç hídric del sòl, AEMET ofereix la situació d'humitat del sòl, referida al percentatge d'aigua disponible per a les plantes, en la capa superficial i en profunditat, aquest últim referit a profunditat de les arrels. L'escassetat de pluges del mes ha suposat que sobre la capa superficial (25 mm) estiguem davant d'un 0-10% d'humitat en la major part de la província i per a capes més profundes se situa entre 10-20%. En ambdós escenaris continuem parlant de sòl **molt sec**.



Fuente : AEMET (Boletín Hídrico Nacional)


Quant als escenaris **de la sequera hidrològica**, la Confederació Hidrogràfica del Xúquer indica **prealerta** per a la zona nord, sistema la Sénia – el Maestrat, i de **normalitat** per als altres dos sistemes, el Millars – la Plana de Castelló i el Palància - les Valls, els mateixos indicadors que el mes passat, encara que els valors dels índexs són prou pitjors. En el primer quadro es detalla la situació de final de mes per zona i sistema, amb indicació del tipus i la ubicació dels indicadors.

Cód	Zona / Indicador	Sist.	30/11/2017		UBICACIÓN / TIPO INDICADORES
			INDICES	ESCENARIO	
1	Recursos superficiales del sistema del río Cenia Volumen mensual embalse de Ulldecona	Cenia - Maestrazgo	0,15	0,35	PREALERTA
2	Recursos subterráneos franja costera Cenia-Maestrazgo Piezómetro 08.11.004 Cabanes		0,47		
3	Recursos superficiales Interior CeniaMaestrazgo Pluviómetros areales Zona Interior C-M		0,20		
4	Recursos alto y medio Mijares Entradas a Arenós.	Mijares - Plana Castellón	0,17	0,62	NORMALIDAD
5	Recursos superficiales regulados por Arenós y Sichar Volumen embalsado en Arenós y Sichar		0,66		
6	Recursos subterráneos Plana de Castellón Piezómetro 08.12.017 Xilxes/Chilches		0,93		
7	Recursos alto Palancia Entradas al Regajo	Palancia - Los Valles	0,36	0,46	NORMALIDAD
8	Recursos superficiales regulados por el Regajo Volumen embalsado en el Regajo		0,46		
9	Recursos subterráneos Plana de Sagunto Piezómetro 08.21.005 Sagunto		0,57		

Valores numéricos de los índices de estado a escala de Zona / Sistema de explotación.

En el següent quadro es pot observar l'evolució dels índexs en l'últim any.

SISTEMA	DIC	ENE	FEB	MAR	ABR	MAY	JUN	JUL	AGO	SEP	OCT	NOV	ESCENARIO
Cenia-Maestrazgo	0,44	0,51	0,61	0,59	0,53	0,51	0,49	0,48	0,48	0,50	0,42	0,35	PREALERTA
Mijares-Plana Cs.	0,75	0,81	0,86	0,88	0,89	0,77	0,76	0,73	0,71	0,74	0,74	0,62	NORMALIDAD
Palancia-Los Valles	0,40	0,56	0,60	0,56	0,60	0,60	0,67	0,64	0,60	0,66	0,58	0,46	NORMALIDAD



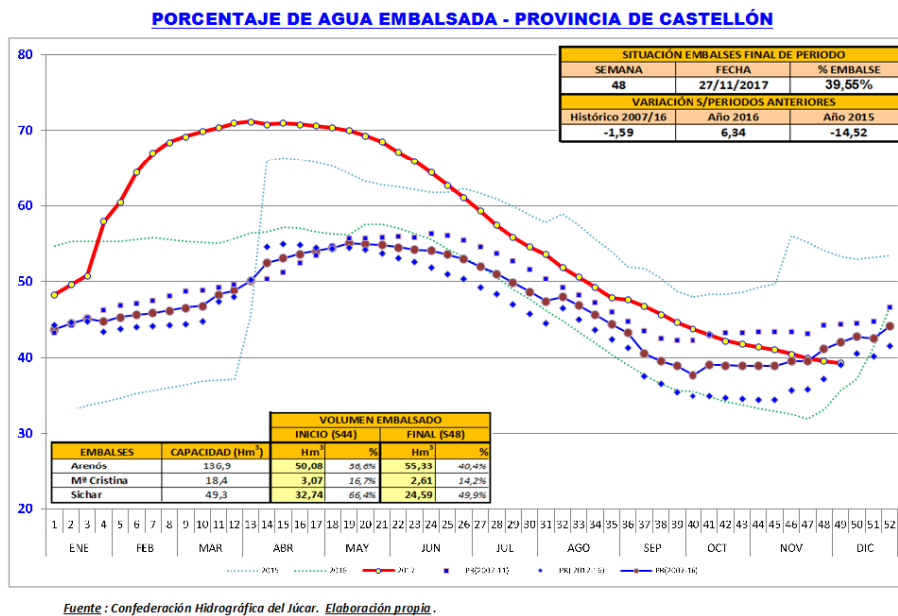
Indicador de estado de sequía por sist. explotación sobre coloración de escenario de sequía.

Es comprova que aquests evolucionen negativament, des del mes de febrer en el sistema la Sénia - el Maestrat, des d'abril en el sistema del Millars- la Plana i des de juny en el Palància - les Valls. El pitjor índex correspon a les zones 1, riu Sénia i zones 3 i 4, recursos de l'alt i mitjà Millars (indicador a l'entrada d'Arenós), i es mantenen els millors valors a les zones 5 i 6 de recursos regulats pels embassaments d'Arenós i del Sitjar i de recursos subterranis de la Plana de Castelló.

1.5.- Reserves hídriques

SOTSSECRETARIA

Els valors d'aigua embassada a la província se situen en el 39,55% a finals de novembre, un 1,59% per davall de la mitjana del període 2007/16, situació de quasi normalitat per a un període de sequera climàtica com el que s'està vivint. Bona situació la dels dos principals embassaments de la província, millor Sitjar (50%) que Arenós (40%), encara que aquest últim augmenta la seua capacitat en el present mes.



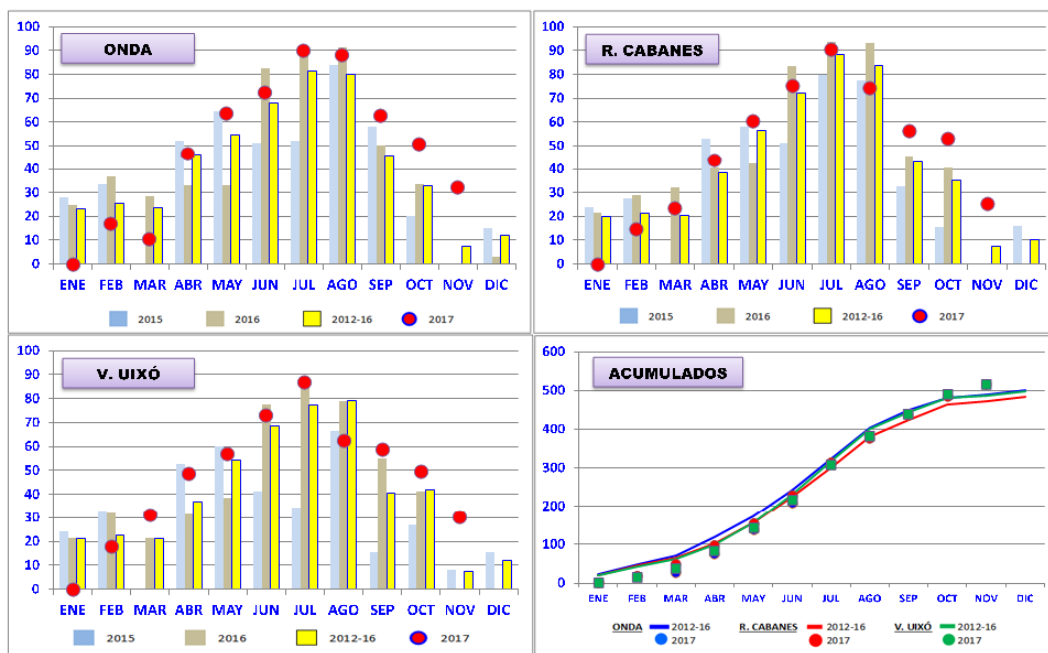
1.6.- Necesitats d'aigua de reg

Amb les dades obtingudes de la Web de l'IVIA hem calculat, a mode orientatiu i per a comparar diferències entre consums mensuals, les necessitats de reg en el cultiu de mandarines en tres estacions de la província: la Ribera de Cabanes, Onda i la Vall d'Uixó.

En el següent quadro es pot observar que en les tres estacions les necessitats d'aigua del cultiu mensuals han sigut superiors tant per als dos anys anteriors com al període històric de càlcul 2012-2016, des de 6% per a la Vall d'Uixó a 9% per a la Ribera de Cabanes i Onda. .

En valors acumulats des del mes de gener, les estacions de la Vall d'Uixó i Onda estan amb unes necessitats mitjanes per damunt del període històric 2012-16, 3 i 7% respectivament, mentre que la Ribera de Cabanes està un 4% per davall.

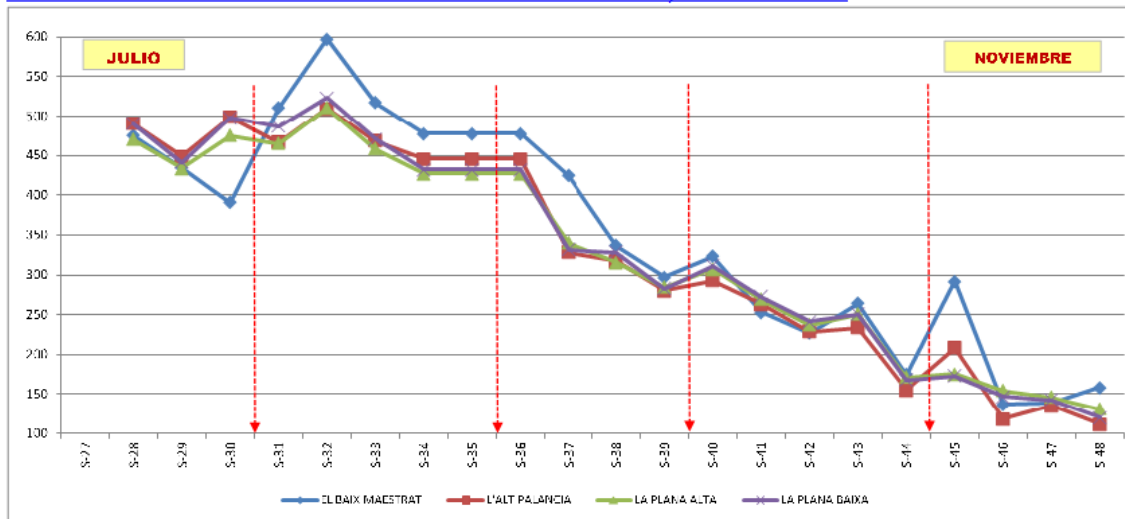
CÁLCULO DE LAS NECESIDADES DE AGUA PARA RIEGO



Elaboración propia. Datos IVIA (SIAR). Cálculos para mandarino.

En el següent gràfic es pot seguir l'evolució setmanal de les necessitats per a cítrics per comarques.

EVOLUCIÓN DE NECESIDADES SEMANALES DE AGUA EN CÍTRICOS, POR COMARCAS.

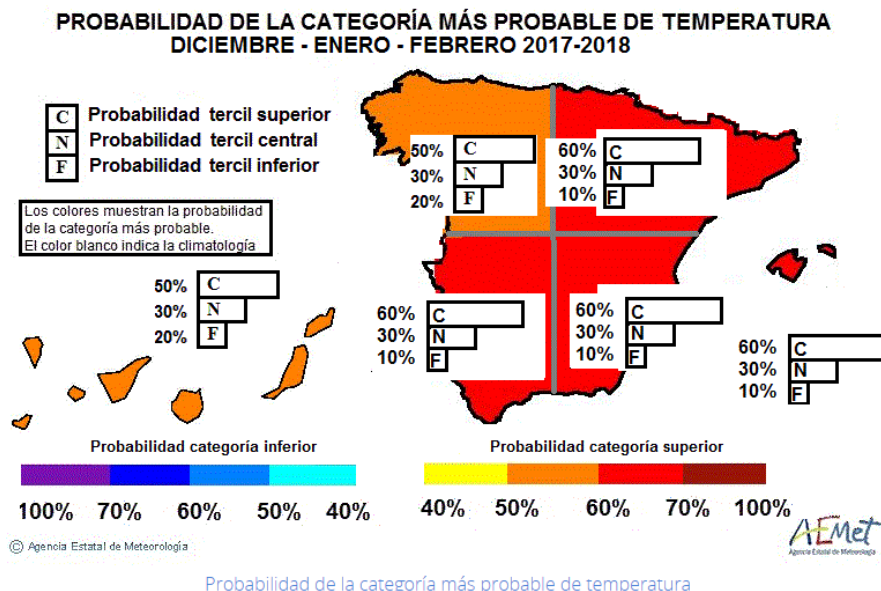


Elaboración propia. Datos IVIA (SIAR).

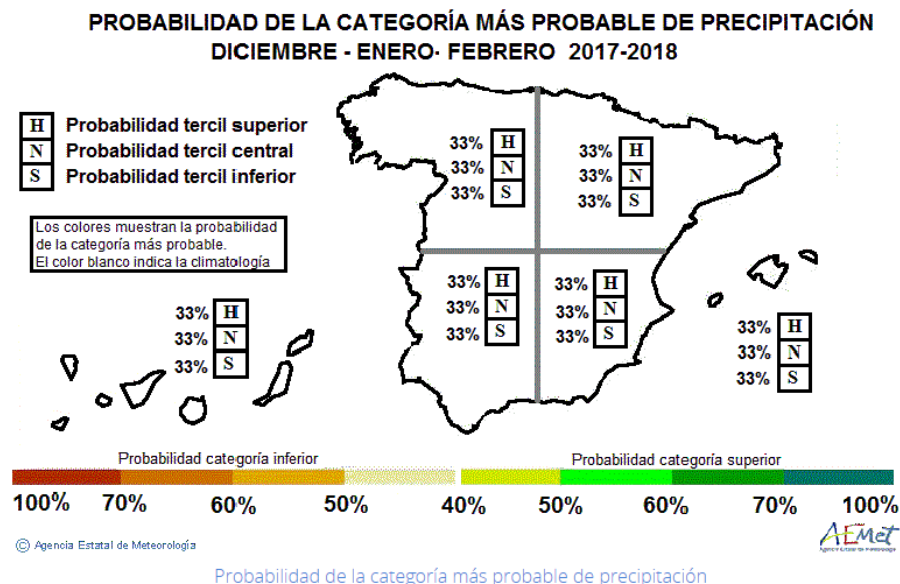
1.7.- Previsions climàtiques

SOTSSECRETARIA

Segons informació de l'agència AEMET, les previsions per als pròxims tres mesos de temperatures i precipitacions són:



Per al període desembre 2017-febrer de 2018 hi ha una major probabilitat que la temperatura es trobe en el tercil superior en tota Espanya. (Període de referència 1981-2010.)



En el cas de la precipitació, la distribució de les probabilitats dels tercils corresponents a la precipitació és la climatològica en tota Espanya.

1.8.- Incidències climàtiques

Durant el mes de novembre no s'ha produït cap episodi climàtic puntual amb incidència en el sector agropecuari. Els episodis de fred (dies 15 i 25) s'han produït en l'interior de la província (interior del Palància i interior nord de la província) i no han produït danys. Les ratxes de vent de la primera quinzena del mes van causar lleugers danys en les hortalisses de fulla més sensible (encisam) i un lleuger ramejat en cítrics, però sense una importància econòmica de transcendència.

Ara bé, es manté la situació de greu sequera que s'arrossega des de la primavera, i que afecta principalment els pasts, que no acaben de recuperar-se, i als cultius de secà, particularment a l'olivera, que està deshidratant el fruit, cosa que dificulta la recol·lecció i la mòlta.

2.- SITUACIÓ DE CULTIUS I RAMAT

Herbacs extensius

1.1.- Cereals d'hivern/primavera

Les precipitacions han sigut mínimes en el mes de novembre i es compliquen les labors de sembra. Les precipitacions locals als Ports han permés sembrar, fins i tot en zones en què no ha plogut o allí on les pluges han sigut mínimes.

1.2.- Cereals d'estiu

S'ha acabat la recol·lecció de tot el cereal d'estiu.

1.3.- Arròs

Un cop fetes les cremes i recol·lectada la palla, s'ha inundat l'arrossar.

Farratges

Es manté la collita d'alfals només en les zones costaneres.

Tubèrculs

Pràcticament recol·lectada tota la creïlla tardana a la província.

Es preparen els camps per a les plantacions de creïlles de cicle primerenc en regadiu, que se sembren al desembre i gener en la franja costanera.

Hortalisses

Ja només queden a l'aire lliure cultius de tardor hivern. Podem trobar sobre el terreny encisams, cols i carxofes, i, en menor grau, escarola, ceba, api, all porro, pésols i faves.

El fred ha vingut molt bé, per un costat per a millorar la qualitat dels cultius, com és el cas de la carxofa, i per un altre per a retardar l'excessiu creixement dels cultius provocat per les temperatures benignes que estaven alterant la programació hivernal de les produccions.

SOTSSECRETARIA

Encisam i escarola

Es manté la bona producció d'encisam romà en el Baix Maestrat. En les primeres setmanes del mes la qualitat s'ha vist afectada pel vent, i ha calgut eliminar les fulles més exteriors. La producció s'ha mantingut estable al llarg del mes i ha sigut lleugerament inferior a la del mes anterior

S'ha iniciat la campanya d'escarola en la segona setmana del mes i ha anat creixent gradualment de producció al llarg del mes.

Es mantenen les plantacions escalonades d'encisams i escaroles.

Cols

S'ha incrementat la producció de la col de cabdell, en especial a partir de mitjan mes. S'ha vist un poc de mosca blanca en zones molt concretes però no pareix que haja suposat un gran problema.

El cultiu de floricol és potser el que més afectat s'ha vist per les altes temperatures de començament de tardor, amb avanços importants en la producció, i ha baixat prou la producció en la segona meitat del mes, tant per l'avanç com pel descens en el creixement de les plantes per la baixada de la temperatura, que en tot cas ha tingut com a contrapartida una millora considerable de la qualitat dels exemplars.

Plantacions puntuals de col llombarda.

Carxofa

Ha anat augmentant la producció amb el transcurs del mes, amb un volum lleugerament superior a l'any anterior, possiblement com a conseqüència d'un avanç per les altes temperatures de la tardor. La qualitat no ha sigut molt bona perquè els capítols estan un poc oberts i no s'ha pogut etiquetar amb DO. Tota la producció ha sigut, com és habitual en aquestes dates, per a consum en fresc.

No obstant això, amb l'arribada del fred a finals del mes ha començat la producció de carxofa de qualitat i la comercialització amb la denominació d'origen que s'espera que es generalitze durant el mes de desembre.

Cebes

Continua la plantació de ceba de cicle primerenc per al seu trasplantament al desembre-gener. Es manté la recol·lecció de ceba tendra.

Fesols

SOTSSECRETARIA

S'ha mantingut la producció de fesol a l'aire lliure d'últim cicle en la primera part del mes, però els freds de l'última setmana ha ralentitzat les produccions, i, a les zones més fredes, ha acabat el cultiu.

Carabasseta:

El cultiu a l'aire lliure que s'havia prolongat com a conseqüència de la bona climatologia, es finalitza a mitjan mes de forma brusca en baixar les temperatures, que en les zones més a l'interior de la costa han estat per sota els 0°C, i, doncs, només queda ja producte d'hivernacle.

Cítrics

A començament de mes s'acaba la recol·lecció de les varietats primerenques amb les últimes passades del poc que quedava del mes anterior de Marisol i Oronules, i també d'Arrufatina una setmana més tard.

Amb l'inici del mes es generalitza la recol·lecció de Clemenules, a pesar que la coloració continua sense ser òptima, i necessita perdre el to verd. Els horts es cullen en una sola passada ja que el calibre és bo i en general la càrrega productiva xicoteta.

El ritme de recol·lecció és bo i a finals de mes s'estima que s'ha collit el 75% de Clemenules, si bé en l'última setmana s'ha reduït prou el ritme.

També s'inicia la recol·lecció de Navelines a principis de mes, per a acabar-lo amb pràcticament tota la varietat recol·lectada.

Oliverar:

Molt influenciat per la falta de pluges, i encara que va haver-hi lleugeres precipitacions inicialment, no han tingut continuïtat, i és per això que l'oliva ha quedat un poc arrugada i els rendiments en oli lògicament són menors del normal (24%).

La recol·lecció, com sol succeir, molt avançada en la meitat sud de la província, en conjunt s'estima que cap a final de mes pot estar al voltant del 50% arreplegat.

Fruiters

SOTSSECRETARIA

Continua la recol·lecció de caqui durant la primera meitat del mes, tant en la zona clàssica del Palància com en les noves zones costaneres. Igualment ocorre amb la mangrana, finalitza en el mes la recol·lecció de les últimes plantacions.

Ametler

La poca ametla que quedava al camp es va arreplegar al començament del mes. Part de la collita s'ha emmagatzemat, a l'espera que milloren els preus. Durant el mes s'han produït podes i treball del terreny.

Avellaner

Collita molt escassa en la present campanya per les gelades d'abril i la sequera. En la zona de Benassal s'espera que finalitze la recol·lecció al desembre. Iniciada la floració masculina, que s'està veient molt afectada per la sequera.

Garrofera

La curta collita d'enguany ha provocat que els preus es disparen, la qual cosa ha portat als agricultors, una vegada finalitzada la recol·lecció de l'ametla, a collir la garrofa i emmagatzemar-la o vendre-la, evitant que siga robada en el camp.

Les noves baines, producte de la floració d'aquest estiu, evolucionen correctament a causa de les temperatures benignes.

Vinya

Finalitzada la recol·lecció, es realitzen podes i treball de les parcel·les.

Pasts

L'escassetat de pluges en el mes tampoc ha permés la recuperació dels pasts. És poc l'aliment en camp i es mantenen els complementos alimentaris del bestiar.

AGROSEGURO: PLAN 2017

COMARCA	2017				Ene	Plan 2017	
	Oct	Nov	Dic				
1.- ALTO MAESTRAZGO	4	4	4	4	4	4	Por encima de la media
2.- BAJO MAESTRAZGO	4	4	4	4	4	4	0 Entre la media y el estrato 1
3.- LLANOS CENTRALES	0	4	4	4	4	4	2 Estrato 1,2
4.- PENYAGOLOSA	0	2	2	2	4	4	4 Estrato 3,4
5.- LITORAL NORTE	4	4	4	4	4	4	Sin cobertura
6.- LA PLANA	0	2	2	2	4	4	Sin datos
7.- PALANCIA	2	4	2	4	4	4	

De la informació de *Compensació per pèrdua de pasts* de l'asseguradora AGROSEGURO, podem observar que per al mes de novembre, totes les comarques estan en l'estrat d'indemnització màxima,

SOTSSECRETARIA

que posa de manifest la greu situació en què es troben els pasts a causa de la sequera. L'any 2016, la situació de sequera es veia alleujada al novembre per les pluges, que generalitzades al desembre i gener van posar fi al període de sequera.

Ramat i apicultura

Com indiquem en mesos anteriors, la producció apícola ha sigut molt baixa per efecte de la sequera regnant en la península, que a més s'agreuja en assentar-les a la província per al pas de l'hivern.

Respecte al ramat extensiu, es manté la situació de mesos anteriors a causa de l'escassetat de pluges. Continuen els problemes d'escassetat de pasts, i cal subministrar complements de pinso i palla. També continua el problema d'abastiment d'aigua, que cal portar amb bótes.

3.- INFORMES DE DANYS I SEQUERA

3.1.- Danys

Durant el mes de novembre no s'ha produït cap episodi climàtic puntual amb incidència en el sector agropecuari.

3.2.- Sequera

Es manté la situació de sequera que s'arrossega a la Comunitat Valenciana i a la província de Castelló des de la primavera.

En els cultius/aprofitaments presents en el terreny en el mes de novembre més afectats per la sequera han sigut:

Pasts: gran incidència en tota la província, però major afectació en el nord, on el bestiar requereix aportacions complementàries de pinso i palla, i també d'aigua en bótes.

Oliverar: encara que la zona sud provincial té una bona collita, igual que la zona costanera de regadiu, la zona nord, el Baix Maestrat i el Maestrat s'ha vist greument afectada per la sequera, amb minves notables de collita.

Cereals: la sequera ha provocat retard en la sembra de cereals d'hivern, fins i tot fallades en la naixença perquè no es disposava d'aigua.

Secció d'Estudis Agraris – Castelló.

Desembre de 2017