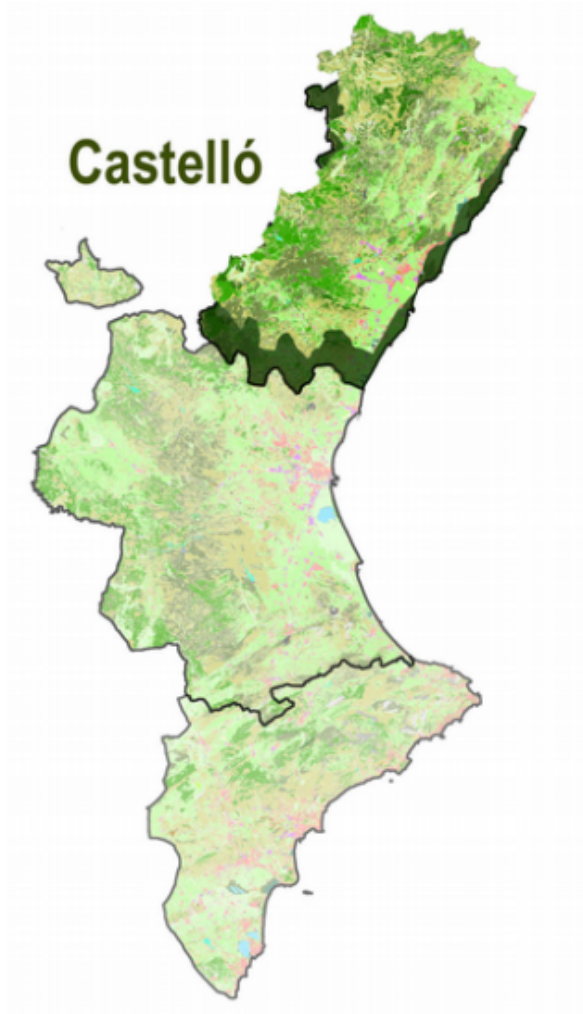




# INFORME MENSUAL DE CONJUNTURA AGRÀRIA I SEGUIMENT DE LA SEQUERA



**OCTUBRE – 2017**



---

## **ESTUDIOS AGRARIOS**

### **CASTELLÓ**

#### **ÍNDIX:**

#### **1.- RESUM CLIMÀTIC I HIDROLÒGIC**

- 1.1. Temperatures
- 1.2. Precipitació
- 1.3. Vent
- 1.4. Indicadors de sequera
- 1.5. Reserves hidriques
- 1.6. Necessitats aigua reg
- 1.7. Previsions climàtiques
- 1.8. Incidències climàtiques

#### **2.- SITUACIÓ DE CULTIUS I BESTIAR**

- Herbavis extensius
- Hortalisses i tubercles
- Cítrics
- Fruiters
- Vinya
- Oliverar
- Pastures
- Bestiar i apicultura

#### **3.- INFORMES DE DANYS I SEQUERA**

- 3.1. Danys
- 3.2. Sequera

## 1. RESUM CLIMÀTIC I HIDROLÒGIC

Les temperatures han continuat baixant en el mes d'octubre fins a 2,3 °C menys que en setembre, ho han fet de manera gradual al llarg de tot el mes. La pluja ha tornat a ser molt escassa, amb un episodi el dia 18 a Castelló amb una màxima de 13 mm, la situació de sequera que es pateix des del final de l'hivern continua agreujant-se. El vent ha sigut moderat, la velocitat mitjana ha estat en el mateix orde de magnitud que la del mes anterior i que la resta de l'any (a excepció de febrer), i la ratxa màxima ha sigut lleugerament inferior al mes anterior.

### RESUMEN DATOS MENSUALES POR ESTACIONES.

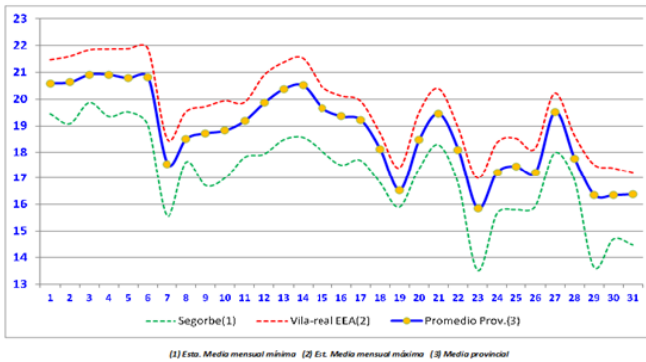
Estación	Mes	TEMPERATURA			HR	VIENTO		ETo	PRECIPITACIÓN	
		Media	Máxim.	Mínim.	HR med.	V. viento med.	Racha máx. máx.	Media	Total	Máx. día
Burriana	10	18,75	28,69	9,52	75,13	2,14	15,49	2,06	18,07	8,12
Ribera de Caban	10	19,54	30,36	11,68	70,79	3,92	18,49	2,41	10,05	7,64
Castelló Benadre	10	18,70	29,50	9,48	73,52	3,12	23,00	2,21	15,20	13,00
Vall d'Uixó	10	19,09	29,26	10,44	68,82	3,90	22,58	2,49	6,83	4,88
Nules	10	18,98	29,14	10,05	75,32	2,63	17,36	2,11	7,84	6,63
Onda	10	18,85	28,60	10,41	67,97	4,55	27,83	2,51	10,00	10,00
San Rafael del R	10	17,97	29,22	7,39	71,80	3,74	31,39	2,33	11,31	9,75
Segorbe	10	17,20	31,06	5,38	72,75	3,06	21,17	2,19	4,51	4,12
Vila-real EEA	10	19,69	29,49	11,73	69,24	4,55	25,04	2,52	7,00	5,90
<b>Mín ...</b>		<b>17,20</b>	<b>28,60</b>	<b>5,38</b>	<b>67,97</b>	<b>2,14</b>	<b>15,49</b>	<b>2,06</b>	<b>4,51</b>	<b>4,12</b>
<b>Máx ...</b>		<b>19,69</b>	<b>31,06</b>	<b>11,73</b>	<b>75,32</b>	<b>4,55</b>	<b>31,39</b>	<b>2,52</b>	<b>18,07</b>	<b>13,00</b>
<b>PROMEDIO OCTUBRE</b>		<b>18,75</b>	<b>29,48</b>	<b>9,56</b>	<b>71,70</b>	<b>3,51</b>	<b>22,48</b>	<b>2,31</b>	<b>10,09</b>	<b>7,78</b>
<b>PROMEDIO SEPTIEMBRE</b>		<b>21,07</b>	<b>33,36</b>	<b>10,33</b>	<b>69,32</b>	<b>3,80</b>	<b>25,28</b>	<b>3,30</b>	<b>5,50</b>	<b>3,45</b>
<b>DIFERENCIA MESES .....</b>		<b>-2,32</b>	<b>-3,88</b>	<b>-0,76</b>	<b>2,38</b>	<b>-0,29</b>	<b>-2,80</b>	<b>-0,99</b>	<b>4,59</b>	<b>4,33</b>

### 1.1. Temperatures

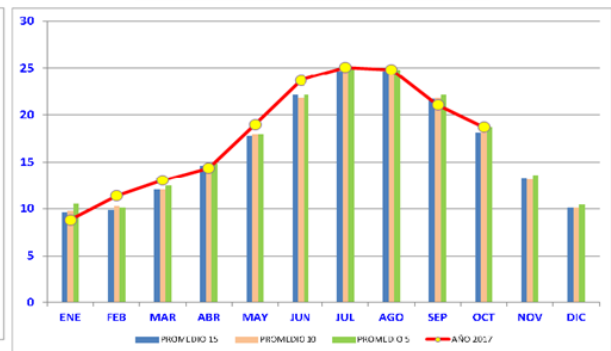
La temperatura mitjana de les estacions meteorològiques provincials es va situar en 18,8 °C, en l'orde de temperatures dels registres històrics, i han anat baixat progressivament des dels 22 °C de principi de mes als 16 °C dels dies finals. Els valors extrems es van situar: el màxim el dia 3 a la Ribera de Cabanes (22,0 °C) i el mínim el dia 23 a Segorbe (13,5 °C).

En els gràfics següents es pot observar l'evolució al llarg del mes i la posició de les mitjanes de totes les estacions respecte als valors històrics.

**TEMPERATURA MEDIA MENSUAL (OCTUBRE 2017)**

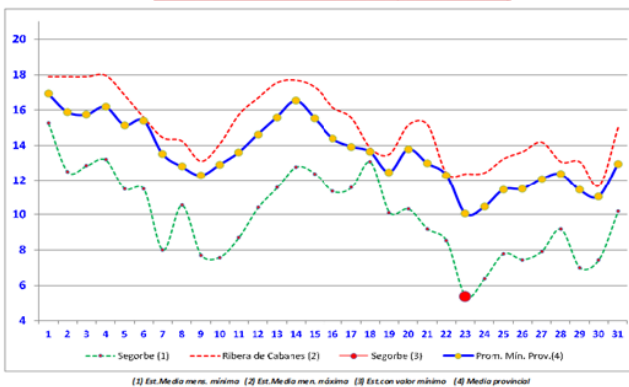


**TEMPERATURA MEDIA DE LAS MEDIAS**

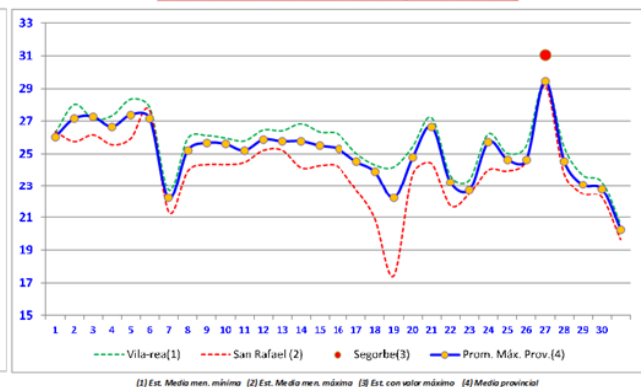


Temperatures màximes i mínimes: les mínimes s'han situat per damunt de la mitjana dels registres històrics, mentre que les màximes s'han situat per davall. El valor diari màxim de les màximes ha sigut de 31,1 °C, el dia 27 a l'estació de Segorbe, i el valor mínim de les mínimes ha sigut de 5,4 °C, també a Segorbe el dia 23. L'estació amb la temperatura mitjana màxima mensual més alta va ser Vila-real (25,8 °C) i la que ha registrat la temperatura mitjana mínima mensual més baixa ha sigut Segorbe (10,0 °C).

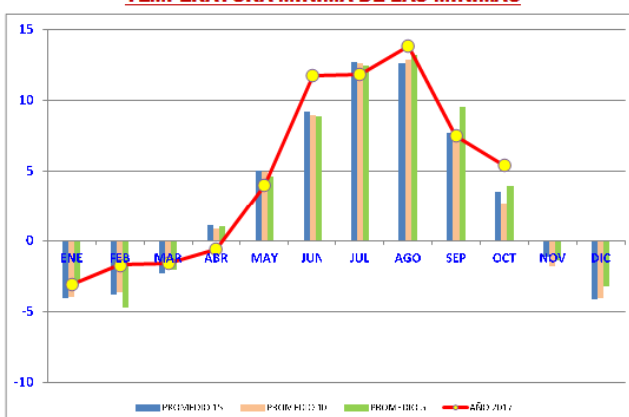
**TEMPERATURA MÍNIMA MENSUAL (OCTUBRE 2017)**



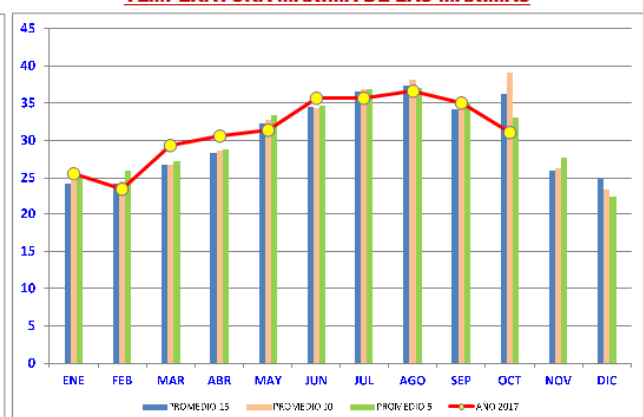
**TEMPERATURA MÁXIMA MENSUAL (OCTUBRE 2017)**



**TEMPERATURA MÍNIMA DE LAS MÍNIMAS**

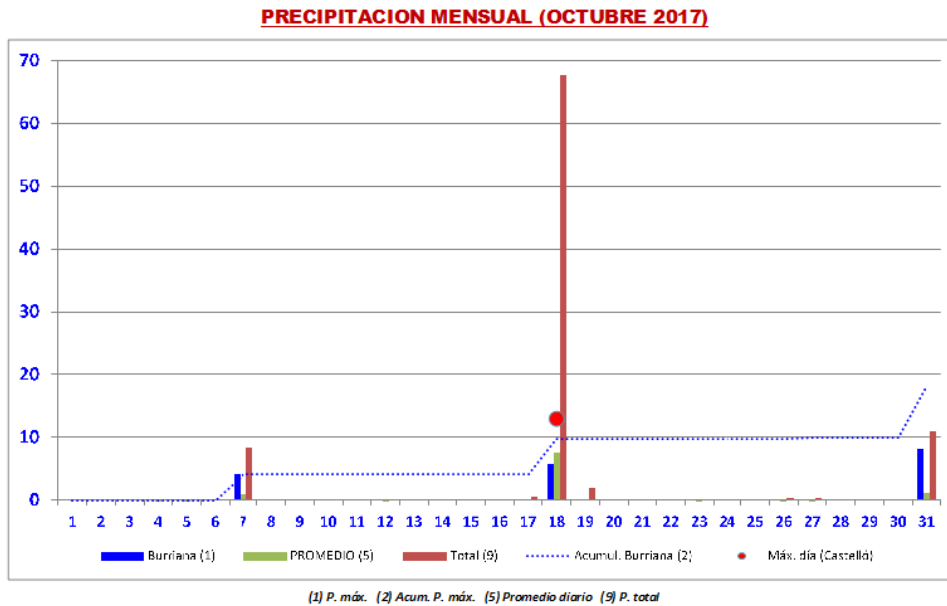


**TEMPERATURA MÁXIMA DE LAS MÁXIMAS**

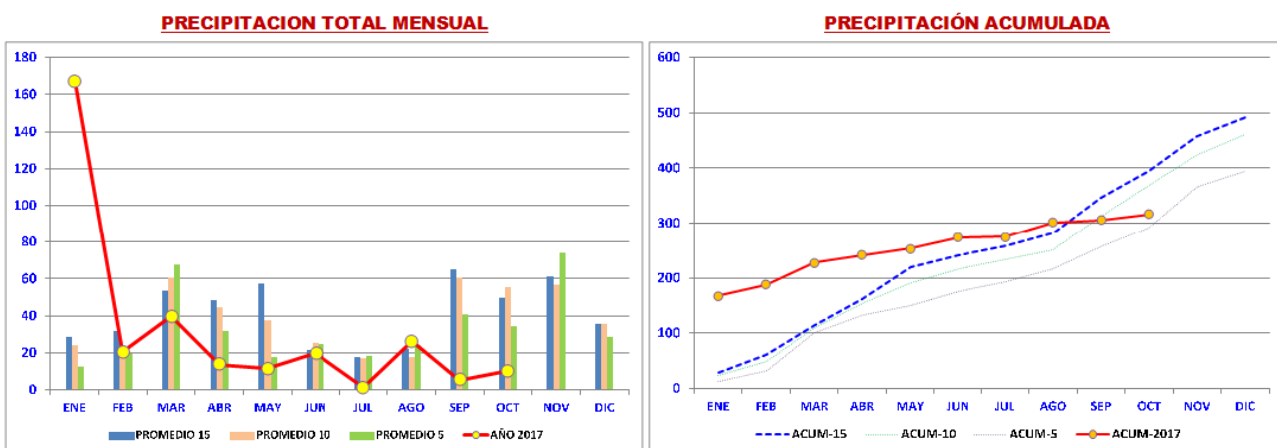


## 1.2. Precipitació

Les precipitacions del mes han sigut escasses, quasi un 90 % dels registres han sigut de dies sense pluges, i el 94 % de dies amb menys d'1 mm. El volum més alt de precipitació acumulada del mes correspon a Borriana, amb 18,1 mm, i el registre més alt de precipitació a Castelló-Benadresa el dia 18, amb 13 mm, va ser l'únic dia en què es van registrar precipitacions de significació a la província. No es coneixen episodis de pedra durant el mes.

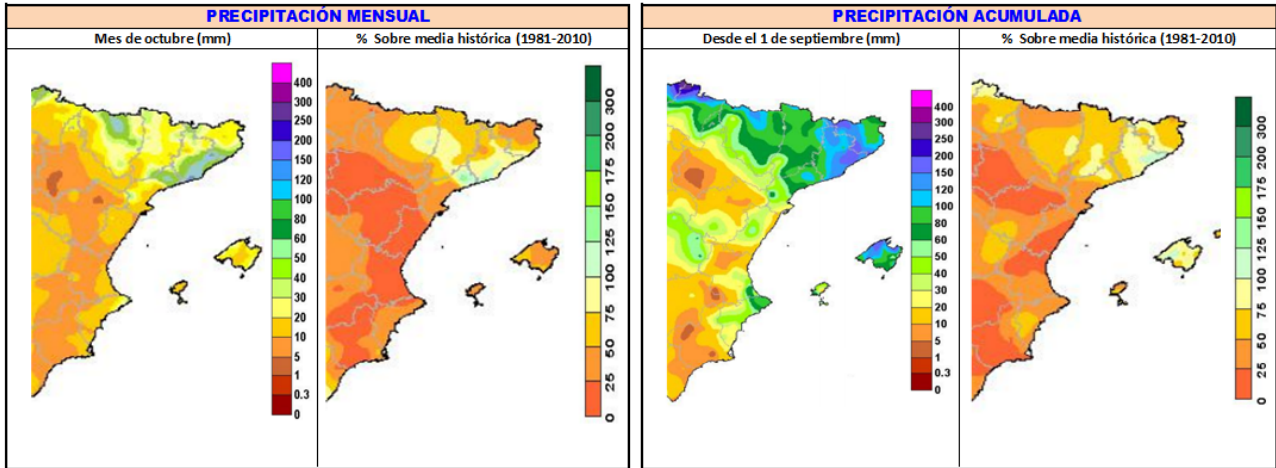


L'escassetat de pluges de l'estiu ha provocat que l'acumulat a totes les estacions se situe per davall de la mitjana històrica. Des del mes de setembre, no s'han compensat els volums caiguts en el mes de gener.



La distribució de la precipitació mensual i de l'acumulada es pot visualitzar en els mapes de l'AEMET corresponents al *Butlletí Hídric Nacional*. Tant la precipitació mensual com l'acumulada

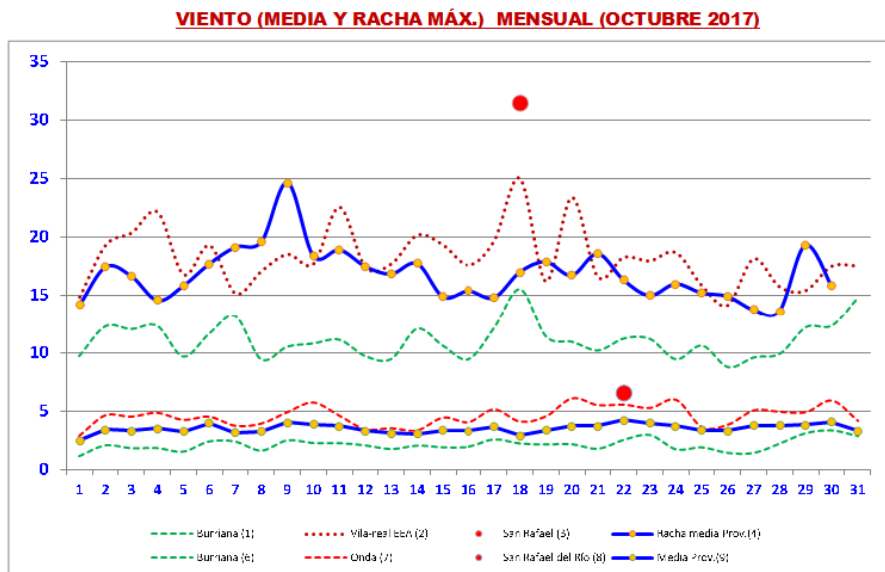
se situen en un 25 % respecte a la històrica; els registres més desfavorables corresponen a la zona sud de la província.



Fuente : AEMET (Boletín Hídrico Nacional)

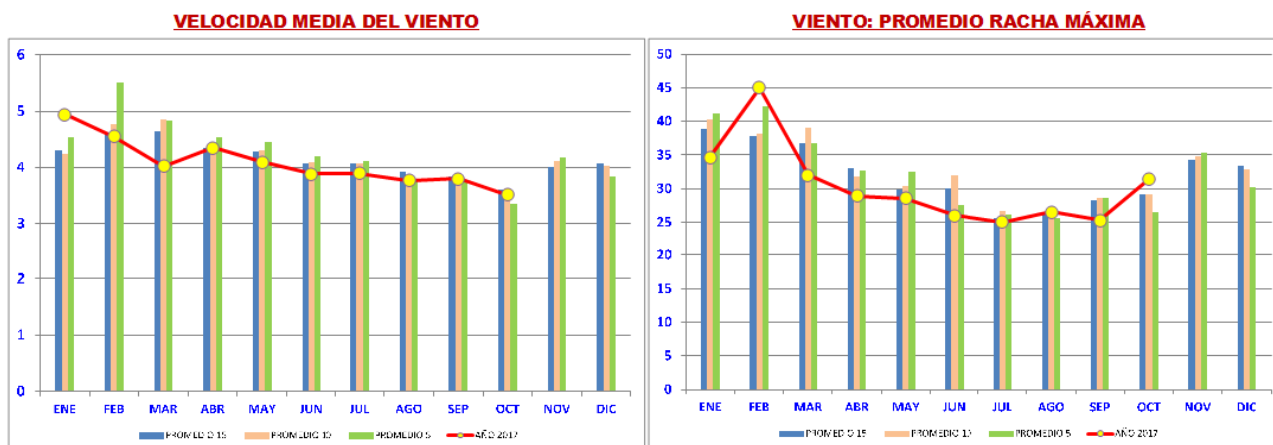
### 1.3. Vent

Els vents han sigut moderats durant tot el mes. Els observatoris amb registre més alts, referits a la velocitat mitjana, han sigut Onda i Vila-real, amb una mitjana de 4,6 Km/h; i el registre més baix correspon a Borriana, amb 2,1 Km/h. El dia més ventós ha sigut el 22, amb un registre màxim de 6,6 Km/h a San Rafael del Río. Quant a ratxes, el valor més extrem s'ha situat el dia 18 a San Rafael del Río, amb 31,4 Km/h, que es correspon amb el pitjor dia quant a ratxes màximes, amb una mitjana provincial de 22,0 Km/h.



**RACHA MÁXIMA :** (1) Est. Racha Min. (2) Est. Racha Máx. (3) Est. Valor Extremo (4) Media Provincial  
**VELOCIDAD MEDIA :** (6) Est. Mín. (7) Est. Máx. (8) Est. Valor Extremo (9) Media Provincial

Els valors mitjans del mes s'han situat: les velocitats mitjanes en la mitjana històrica, i les intensitats de les ratxes màximes lleugerament per damunt de la mitjana històrica.



## 1.4. Indicadors de sequera

Amb les dades pluviomètriques de les estacions de la xarxa SIAR-IVIA s'han calculat els índexs mensuals de sequera pluviomètrica i, a conseqüència de l'escassetat de pluges del mes, s'ha produït un empitjorament d'aquestes. Aquest mes, cinc estacions se situen en l'estrat de "Sequera severa", l'estació de San Rafael del Río passa a l'estrat de "Sequera extraordinària", i Segorbe, Cabanes i Borriana es mantenen en l'estrat de "Sequera moderada".

### ÍNDICE DE SEQUÍA PLUVIOMÉTRICA

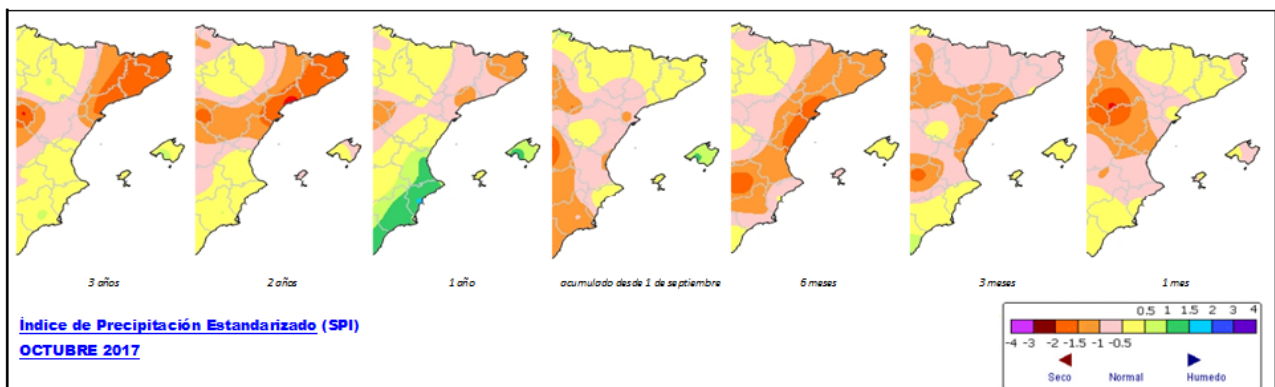
ESTACIÓN	2016-10	2016-11	2016-12	2017-1	2017-2	2017-3	2017-4	2017-5	2017-6	2017-7	2017-8	2017-9	2017-10	NIVEL
S. RAFAEL	-1,07	-0,21	0,38	1,94	1,94	0,26	-0,08	-0,57	-0,56	-0,75	-0,69	-1,25	-1,89	SEQUÍA EXTRAOR.
V. REAL	-1,67	-0,07	1,06	3,43	0,12	0,09	-0,21	-0,47	-0,42	-0,50	-0,51	-1,14	-1,56	SEQUÍA SEVERA
ONDA	-1,35	-0,38	-0,42	1,69	0,18	0,44	-0,08	-0,35	-0,36	-0,52	-0,60	-1,14	-1,48	
CASTELLÓ	-1,34	-0,50	0,36	2,67	0,31	0,32	0,01	-0,27	-0,29	-0,37	-0,22	-1,03	-1,29	
NULES	-1,63	-1,34	0,13	2,75	0,01	0,04	-0,21	-0,35	-0,30	-0,40	-0,22	-0,67	-1,13	
V. UIXÓ	-1,61	-0,19	1,45	3,17	0,07	0,01	-0,22	-0,37	-0,31	-0,41	-0,13	-0,50	-1,09	SEQUÍA MODERADA
SEGORBE	-1,10	0,05	0,83	1,68	0,06	0,21	-0,13	-0,48	-0,38	-0,41	-0,04	-0,53	-0,90	
CABANES	-1,15	-0,94	-0,40	0,69	0,28	0,17	-0,05	-0,23	-0,20	-0,31	-0,07	-0,68	-0,82	
BURRIANA	-1,81	-0,79	0,54	2,71	0,20	0,15	-0,06	-0,09	-0,05	-0,18	-0,13	-0,43	-0,69	

NIVEL	SIN SEQUÍA	SEQ. MODERADA	SEQ. SEVERA	SEQ. EXTRAORD.	SEQ. EXCEPC.
UMBRAL	+ INF.	-0,39	-0,40 -0,99	-1,00 -1,69	-1,70 -2,29
					-2,30 - INF.



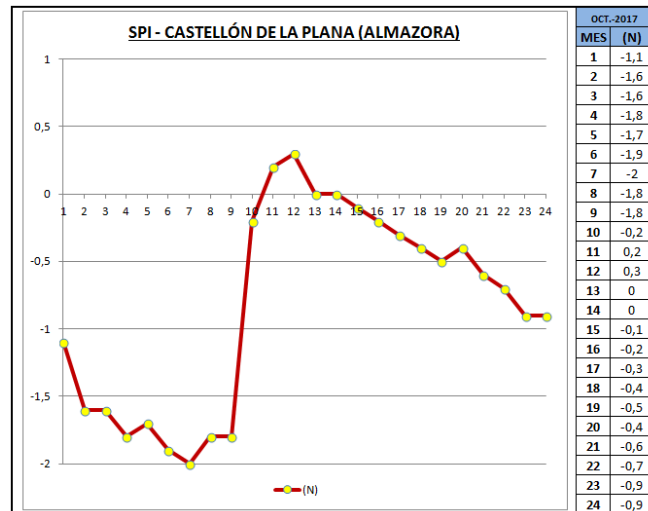
La situació és semblant a la del mes d'octubre de l'any 2016, lleugerament millor, amb un canvi de valors en els índexs de les estacions.

L'índex de precipitació estandaritzat (SPI) que elabora mensualment l'AEMET reflecteix uns valors entre -1,5 i -0,5 per a una escala d'un mes per a la totalitat de la província, la qual cosa és un indicador clar de sequera. Els valors empitjoren en el càlcul a 3 i 6 mesos, i milloren per a l'any com a conseqüència de les pluges de novembre-gener.

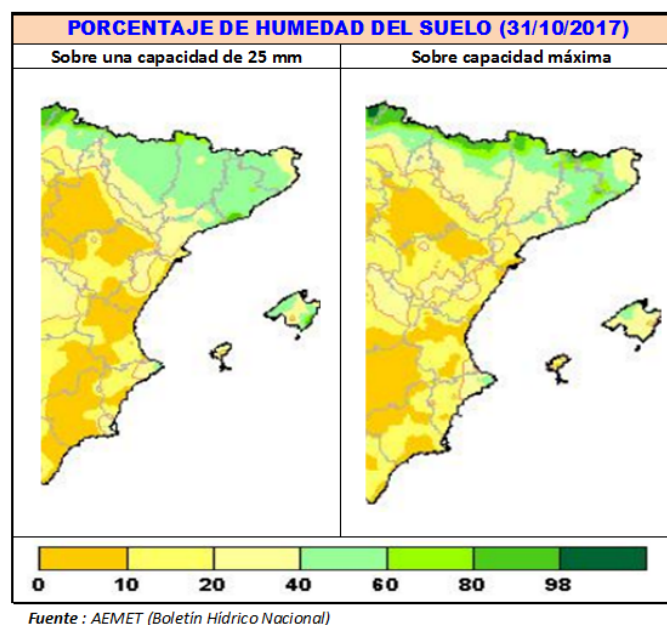


En el gràfic adjunt es pot veure l'evolució de l'índex SPI per a un conjunt de períodes d'acumulació de la precipitació que varia d'1 mes a 24 mesos, i referit a l'estació d'Almassora. El valor del mes actual és -1, però la situació s'agreuja fins al període d'acumulació de 7 mesos, amb un valor de -2,0, que indica la situació de sequera severa que ja s'ha posat de manifest en apartats anteriors.



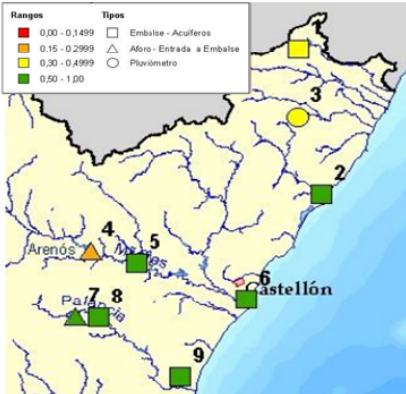


Respecte al Balanc hídric del sòl, l'AEMET ofereix la situació d'humitat del sòl, referit al percentatge d'aigua disponible per a les plantes, en la capa superficial i en profunditat, aquest últim referit a profunditat de les arrels. L'escassetat de pluges del mes va provocar que sobre la capa superficial (25 mm) trobem un 0-20 % d'humitat i en les capes més profundes se situe entre 10-20 %. En els dos escenaris estem parlant de sòl molt sec.



Quant als escenaris de la sequera hidrològica, la Confederació Hidrogràfica del Xúquer indica prealerta per a la zona nord, sistema Sénia-Maestrat i de normalitat per als altres dos sistemes,


Millars-Plana de Castelló i Palància-Les Valls. En el primer quadre es detalla la situació de final de mes per zona i sistema, amb indicació del tipus d'indicadors i la ubicació.

Cód	Zona / Indicador	Sist.	31/10/2017		UBICACIÓN / TIPO INDICADORES
			INDICES	ESCENARIO	
1	<b>Recursos superficiales del sistema del río Cenia</b> Volumen mensual embalse de Ulldecona	Cenia - Maestrazgo	0,24	0,42	
2	<b>Recursos subterráneos franja costera Cenia-Maestrazgo</b> Piezómetro 08.11.004 Cabanes		0,53		
3	<b>Recursos superficiales Interior CeniaMaestrazgo</b> Pluviómetros areales Zona Interior C-M		0,33		
4	<b>Recursos alto y medio Mijares</b> Entradas a Arenós.	Mijares - Plana Castellón	0,37	0,74	
5	<b>Recursos superficiales regulados por Arenós y Sichar</b> Volumen embalsado en Arenós y Sichar		0,79		
6	<b>Recursos subterráneos Plana de Castellón</b> Piezómetro 08.12.017 Xilxes/Chilches		0,96		
7	<b>Recursos alto Palancia</b> Entradas al Regajo	Palancia - Los Valles	0,45	0,58	
8	<b>Recursos superficiales regulados por el Regajo</b> Volumen embalsado en el Regajo		0,63		
9	<b>Recursos subterráneos Plana de Sagunto</b> Piezómetro 08.21.005 Sagunto		0,65		

*Valores numéricos de los índices de estado a escala de Zona / Sistema de explotación.*

En el quadre següent es pot observar l'evolució dels índexs en l'últim any.

SISTEMA	NOV	DIC	ENE	FEB	MAR	ABR	MAY	JUN	JUL	AGO	SEP	OCT	ESCENARIO
<b>Cenia-Maestrazgo</b>	0,36	0,44	0,51	0,61	0,59	0,53	0,51	0,49	0,48	0,48	0,50	0,42	<b>PREALERTA</b>
<b>Mijares-Plana Cs.</b>	0,58	0,75	0,81	0,86	0,88	0,89	0,77	0,76	0,73	0,71	0,74	0,74	<b>NORMALIDAD</b>
<b>Palancia-Los Valles</b>	0,26	0,40	0,56	0,60	0,56	0,60	0,60	0,67	0,64	0,60	0,66	0,58	<b>NORMALIDAD</b>

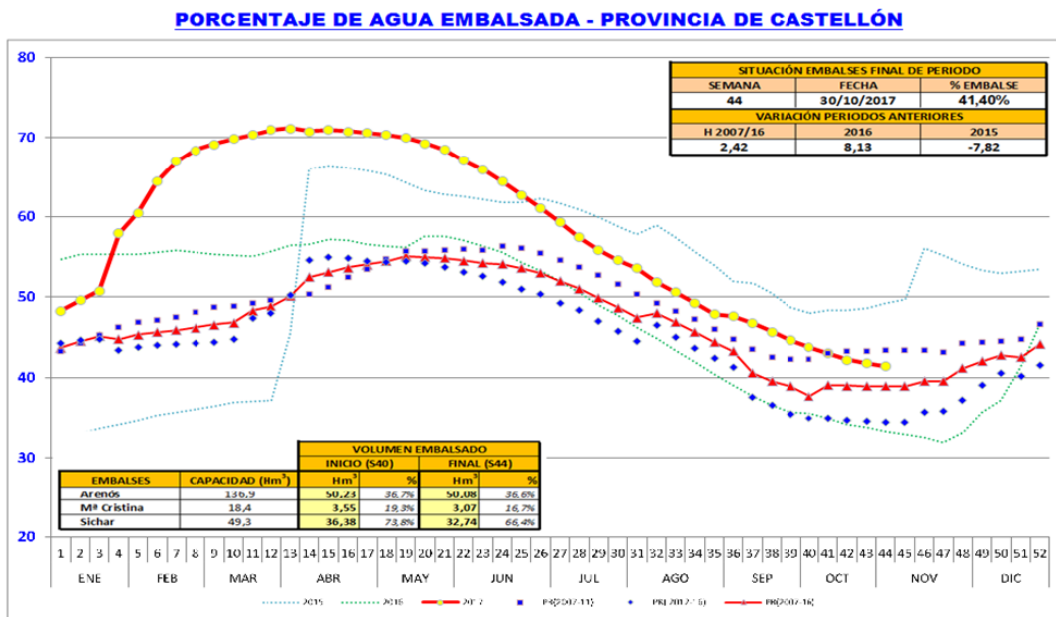


*Indicador de estado de sequía por sist. explotación sobre coloración de escenario de sequía.*

Es comprova que aquests evolucionen negativament: des del mes de febrer en el sistema Sénia-Maestrat, des d'abril en el sistema Millars-Plana de Castelló, i des de juny en el Palància-les Valls. L'índex més baix correspon a les zones 3 i 4, recursos de l'Alt i Mitjà Millars (indicador a l'entrada d'Arenós), els valors mes favorables corresponen a les zones 5 i 6 de recursos regulats per Arenós i Sitjar i de recursos subterranis de la Plana de Castelló.

## 1.5. Reserves hídriques

Els valors d'aigua embassada a la província se situen en el 41,4 % a final d'octubre, un 2,4 % per damunt de la mitjana del període 2007/16, situació de quasi normalitat per a un període de sequera climàtica com el que s'està vivint. Els dos principals embassaments de la província es troben en bona situació, millor el de Sitjar (66 %) que el d'Arenós (37 %).



Fuente: Confederación Hidrográfica del Júcar. Elaboración propia.

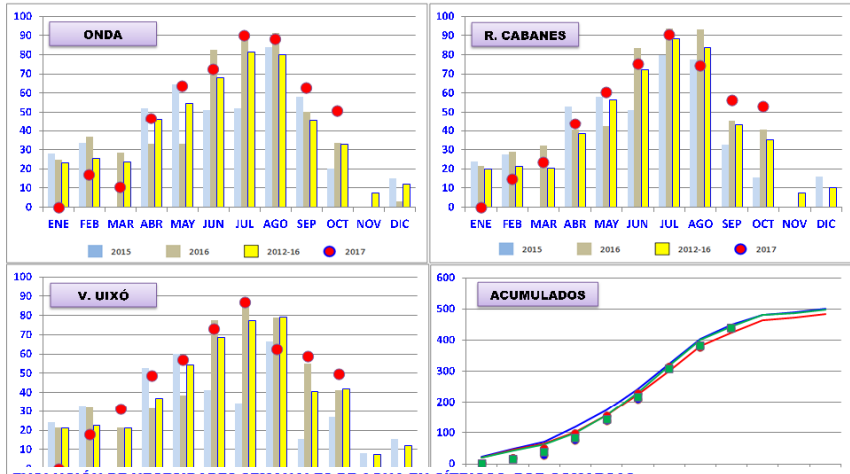
## 1.6. Necessitats aigua reg

Amb les dades obtingudes de la web de l'IVIA hem calculat, de manera orientativa i per a comparar diferències entre consums mensuals, les necessitats de reg en el cultiu de mandariner en tres estacions de la província: la Ribera de Cabanes, Onda i la Vall d'Uixó.

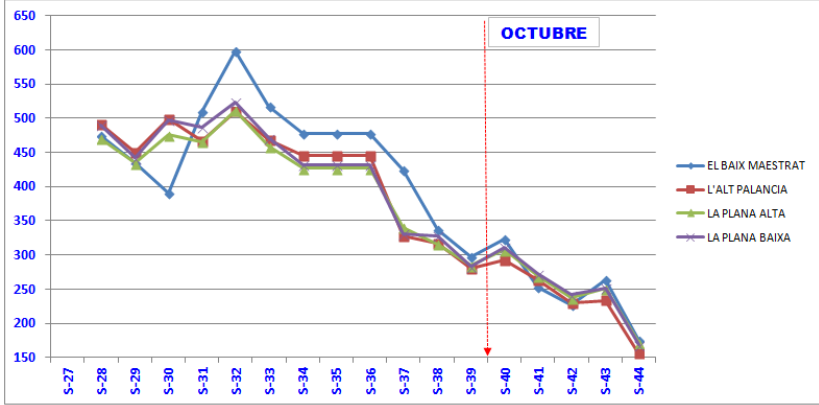
En el quadre següent es pot observar que a les tres estacions les necessitats d'aigua del cultiu han sigut superiors tant als dos anys anteriors com al període històric de càlcul 2012-2016.

En valors acumulats des del mes de gener, totes les estacions estan per damunt de les necessitats mitjanes del període històric 2012-16, des de 2,5 % per a la Vall d'Uixó a 4,4 % per a la Ribera de Cabanes. També es pot veure l'evolució setmanal de les necessitats per a cítrics per comarques.

**CÁLCULO DE LAS NECESIDADES DE AGUA PARA RIEGO**



**EVOLUCIÓN DE NECESIDADES SEMANALES DE AGUA EN CÍTRICOS, POR COMARCAS**



Elaboración propia. Datos IVIA (SIAR).

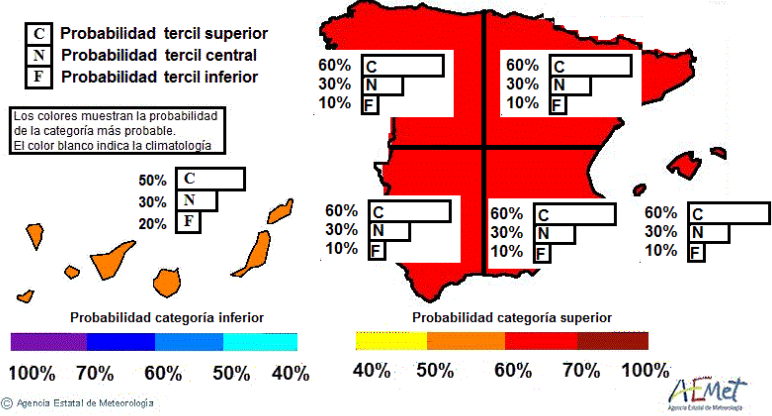
1.7.

Previsions

climàtiques

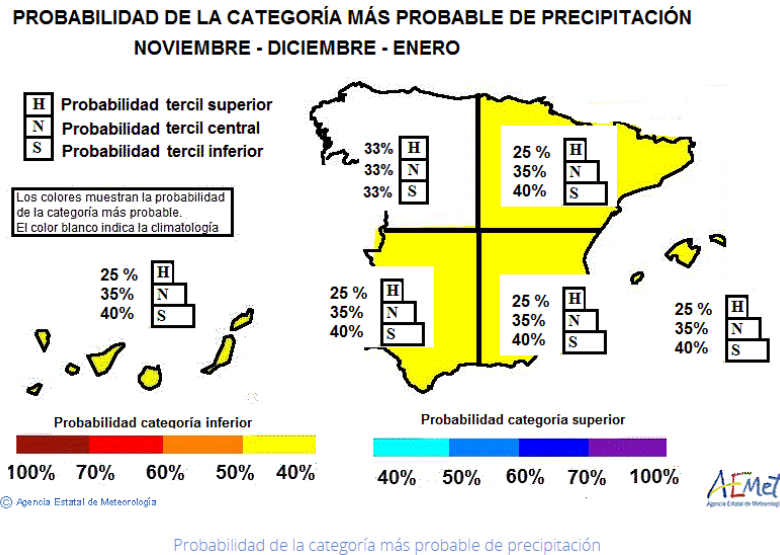
Segons informació de l'agència AEMET, les previsions per als pròxims tres mesos de temperatures i precipitacions són:

**PROBABILIDAD DE LA CATEGORÍA MÁS PROBABLE DE TEMPERATURA  
 NOVIEMBRE - DICIEMBRE - ENERO**



Probabilidad de la categoría más probable de temperatura

Per al període novembre de 2017 - gener de 2018 hi ha més probabilitat que la temperatura es trobe en el tercil superior a tot Espanya (període de referència 1981-2010).



En el cas de la precipitació, la distribució de les probabilitats dels terçils corresponents a la precipitació a la zona est peninsular, és lleugerament més probable que la precipitació es trobe en el tercil inferior.

### 1.8. Incidències climàtiques

Durant el mes d'octubre no s'ha produït cap episodi climàtic puntual amb incidència en el sector agropecuari, encara que es manté la situació de sequera greu que s'arrossega des de la primavera.

## **2. SITUACIÓ DE CULTIUS I BESTIAR**

### **Herbacs extensius**

#### **1.1. Cereals d'hivern/primavera**

Com ja s'avançava el mes anterior, l'escassetat de precipitacions impedeix els treballs de preparació del terreny. S'esperen les pluges per a poder preparar el terreny i sembrar. Després de les escasses pluges del mes, alguns agricultors van sembrar, però l'evolució no està resultant satisfactòria.

#### **1.2. Cereals d'estiu**

Una vegada seca la planta i el gra amb el grau d'humitat adequada, es procedeix a la recol·lecció de la dacsa a les zones productores.

#### **1.3. Arròs**

Durant la primera desena del mes finalitza la recol·lecció de la varietat J. Sendra a Xilxes, amb uns rendiments bons.

Després de sol·licitar els permisos pertinents, s'han dut a terme les cremes controlades.

### **Farratges**

s'ha fet l'últim tall d'alfals a zones d'interior, s'han mantingut els talls a les zones mitjana i litoral.

En lleguminoses, la sequera no ha permés un segon tall a les zones d'interior.

### **Tubercles**

Contínua la recol·lecció de les varietats de cicle tardà a les zones d'interior, amb rendiments diversos.

### **Hortalisses**

#### **Encisam i escarola**

Elevada producció d'encisam romà al Baix Maestrat. També d'encisam meravella i escarola de fulla arissada.

Es mantenen les plantacions escalonades d'encisams i escaroles.

#### **Cols**

Nivell bo de producció de col i floricol al Baix Maestrat, s'han doblat les produccions respecte al mes anterior. La producció de bròquil al nord de la província ha sigut discreta.

#### **Carxofa**

S'inicia amb timidesa la producció dels primers capítols de la temporada. La producció és bona però les temperatures no permeten obtindre un producte de qualitat.

### Meló d'Alger i meló

La recol·lecció dels últims camps de meló a la Plana Baixa i de melona a la Plana Alta ha finalitzat.

### Solanàcies: tomaca, pimentó, albergina...

La campanya de solanàcies a l'aire lliure està finalitzant. S'estan netejant els camps d'albergina i pimentó, amb un producte de baixa qualitat.

Les plantacions de tomaca en hivernacle evolucionen adequadament, algunes prompte entraran en producció.

### Cebes

Es continua la plantació de ceba de cycle primerenc per al trasplantar al desembre.  
Es continua amb la recol·lecció de ceba tendra.

### Fesols

Es manté a bon ritme la producció de fesol a l'aire lliure d'últim cycle; les temperatures benignes afavoreixen el cultiu i la producció.

### Cítrics

Amb l'inici d'octubre finalitza la recol·lecció de les varietats més primerenques (clemenrubí, basol i lorelina), s'han reportat problemes de falta de suc en la fruita.

Continua la recol·lecció de varietats Marisol i oronules, que es va iniciar els últims dies del mes de setembre. La varietat arrufatina es recol·lectarà cap a mitjan de mes. La recol·lecció es fa a bon ritme, i a final de mes, per a totes aquestes varietats, està pràcticament acabada, com a conseqüència d'això, s'ha animat la campanya de clemenules.

Es fan els primers talls de clemenules cap a final de mes, ja que la fruita, en general, presenta un cert avançament en la maduració i té sucre suficient, però com que ha de passar per cambres de desverdiment la fruita presenta una coloració més pàl·lida. En l'última setmana del mes es generalitza el tall de clemenules, es comença per les zones altes i solejades, que solen ser les més precoces i que, en aquest moment, ja presenten una coloració més bona. Davant dels preus baixos que es donen en el comerç, hi ha agricultors que fan tractaments per a retardar la recol·lecció, a causa de la poca fruita que es veu al camp, per esperar que la fruita augmente substancialment de valor al desembre i al gener.

Cal ressenyar, d'una banda, una important incidència de mosca de la fruita a causa de les altes temperatures i, d'altra, que la fruita ja va tenint color.

## **Fruiters**

Continua la recol·lecció de caqui, tant a la zona clàssica del Palància com a les zones costaneres noves. La producció és bona, encara que els preus no acompanyen, cal qüestionar-se la rendibilitat del cultiu i s'està produint la primera arrancada de noves plantacions al sud de la província. Es detecta una incidència important de *Ceratitis*. També s'inicia la recol·lecció del granada, amb superfície escassa a la província, encara que hi ha plantacions joves que no han entrat en producció.

## **Ametler**

La poca ametla que quedava en camp es va recol·lectar a principi de mes. Part de la collita s'ha emmagatzemat, en espera de la possibilitat que milloren els preus.

## **Avellaner**

Collita molt escassa en aquesta campanya a causa de les gelades d'abril i la sequera. A la zona de Benassal s'espera que finalitze la recol·lecció al desembre.

La floració masculina iniciat, i s'està veient molt afectada per la sequera.

## **Garrofera**

La curta collita d'enguany ha provocat que els preus es disparen, la qual cosa ha portat els agricultors, una vegada finalitzada la recol·lecció de l'ametla, a collir la garrofa i emmagatzemar-la o vendre-la, per evitar que la furten al camp.

## **Vinya**

Ha finalitzat la verema amb la recol·lecció de les últimes varietats tintes. Ha estat un any de rendiment baix, en part a causa de les gelades del mes d'abril, però amb una producció de bona qualitat.

## **Oliverar**

Durant l'última setmana del mes s'han obert la major part de les almàsseres de la província, a excepció de les corresponents als municipis del Baix Maestrat (Catí, Xert, Sant Mateu i la Jana) afectats per la pedra del mes de setembre que van obrir les almàsseres 15 dies abans per a recol·lectar l'oliva caiguda.

La collita està prou afectada per la sequera, més a la zona nord a causa d'una escassetat de pluges més elevada. Les caigudes de fruit durant el mes han sigut bones, poc rellevants per a les varietats més primerenques, però que milloraran la qualitat per a les de recol·lecció més tardana. Tret de



casos puntuals, en aquesta campanya el control de mosca ha sigut bo on s'han utilitzat caçamosques.

En aquesta primera part de la campanya la qualitat està sent bona.

## Pastures

L'escassetat de pluges en el mes no ha permés la recuperació de les pastures. Hi ha poc d'aliment en camp i es mantenen els complementos alimentaris del bestiar.

De la informació de "Compensació per pèrdua de pastures" de l'asseguradora Agroseguro, es pot observar que, per a inici de campanya (mes d'octubre), tres de les set comarques corresponents al terç nord provincial tenen les tres desenes en l'estrat de compensació màxima (l'Alt Maestrat, el Baix Maestrat i el litoral nord), a aquestes les segueixen les planes centrals, amb dues desenes de valor màxim, i el Palància, amb una setmana. Els valors són més bons que els del mateix mes de l'any 2016, en què totes les comarques es van situar amb les tres desenes en el valor màxim.

**AGROSEGURO: PLAN 2017**

COMARCA	2017					
	Oct	Nov	Dic	Ene		
1.- ALTO MAESTRAZGO	4	4	4			Por encima de la media
2.- BAJO MAESTRAZGO	4	4	4			0 Entre la media y el estrato 1
3.- LLANOS CENTRALES	0	4	4			2 Estrato 1,2
4.- PENYAGOLOSA	0	2	2			4 Estrato 3,4
5.- LITORAL NORTE	4	4	4			Sin cobertura
6.- LA PLANA	0	2	2			Sin datos
7.- PALANCIA	2	4	2			

## Bestiar i apicultura

Com s'ha indicat en mesos anteriors, la producció apícola està sent molt baixa a causa de la sequera regnant en la península.

Respecte a la ramaderia extensiu hi continua havent problemes d'abastiment pràcticament a tota la província, el problema es resol mitjançant el trasllat d'aigua amb tancs. Es manté la situació del mes anterior a causa de l'escassetat de pluges.

### **3. INFORMES DE DANYS I SEQUERA**

#### **3.1. Danys**

Durant el mes d'octubre no s'ha produït cap episodi climàtic puntual amb incidència en el sector agropecuari.

#### **3.2. Sequera**

Es manté la situació de sequera que s'arrossega des de la primavera. Respecte de la sequera, s'han rebut, de les oficines comarcals, les informacions següents:

L'oficina els Ports (Morella) indica que a la tardor sempre ha predominat un bon estat vegetatiu de pastures naturals però la sequera d'enguany continua sent greu a pesar dels 22 litres de pluja de mitjana caiguts a la comarca. Fins i tot hi ha ramaders que s'han d'abastir d'aigua per als animals a zones estanques de rius i basses d'aigua.

L'oficina el Maestrat (la Vall d'Alba) indica que enguany la producció de pastures ha sigut molt baixa a causa de la sequera (Vistabella i Xodos).

L'oficina la Plana Alta (Vila-real) subratlla que el nombre de regs s'ha incrementat, de moment, en aproximadament un 15-20 % respecte a la mitjana dels últims anys. Aquesta dada és relativa i pot variar tant a l'alça com a la baixa en funció de la situació climatològica en les pròximes setmanes. També indica que els pocs ramaders que pasturen, estan aportant pinso i dacs a les ovelles durant mesos. Els apicultors, que en aquest moment estan tornant de la transhumància i han passat una primavera i un estiu amb molta sequera als assentaments tradicionals del Nord (Castella-la Manxa, Aragó), tornen sense saber on fixaran els nous assentaments, a causa del mal estat de les pastures i les floracions. Indiquen que aquest hivern hauran d'alimentar els ruscós.

L'oficina la Plana Baixa (la Vall d'Uixó) remarca que els càlculs de descens de producció de cítrics fets en els mesos anteriors s'han complert i, en alguns casos, s'han quedat curts, la reducció és encara més elevada del que s'esperava, i ha arribat, en varietats d'estació mitjana com la clemenules, a superar el 30 % en algunes zones. En varietats primerenques, la reducció ha sigut prou inferior, encara que també ha baixat. Aquesta reducció de la producció ha provocat que els calibres siguen majors. Les altes temperatures han avançat la maduració de la fruita, per la qual cosa una pluja forta en aquests moments podria tindre repercussions negatives en la qualitat dels cítrics, encara que per a combatre la falta d'aigua seria una bona notícia, ja que les pluges caigudes el passat 18 d'octubre no van compensar l'escassetat dels últims temps. En oliveres, la sequera ha afectat la producció amb una baixada important de la quantitat de l'oliva. Les pluges del 18 d'octubre van millorar l'aspecte de les olives però no van impedir la baixada de la producció. El rendiment i la qualitat de l'oli seran millors, però hi haurà menys quantitat.

**Secció d'Estudis Agraris – Castelló.**

15 de novembre de 2017