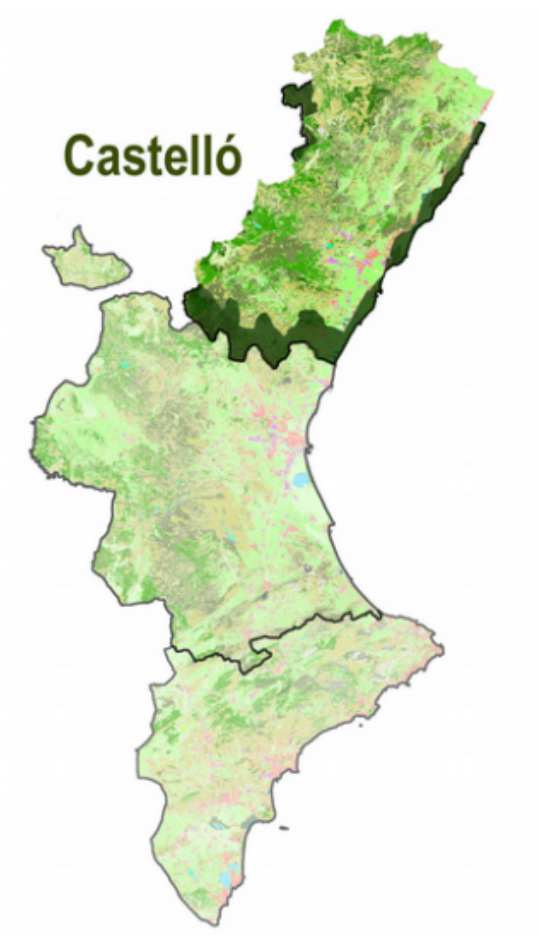


# INFORME MENSUAL CONJUNTURA AGRÀRIA I SEGUIMENT DE LA SEQUERA CASTELLÓ

**SETEMBRE 2017**



---

**ESTUDIS AGRARIS  
CASTELLÓ**

## **ÍNDEX:**

### **1. RESUM CLIMÀTIC I HIDROLÒGIC**

- 1.1. Temperatures
- 1.2. Precipitació
- 1.3. Vent
- 1.4. Indicadors de sequera
- 1.5. Reserves hidriques
- 1.6. Necessitats aigua reg
- 1.7. Previsions climàtiques
- 1.8. Incidències climàtiques

### **2. SITUACIÓ DE CULTIUS I BESTIAR**

- Herbacs extensius
- Hortalisses i tubercles
- Cítrics
- Fruiters
- Vinya
- Oliverar
- Pastures
- Bestiar i apicultura

### **3. INFORMES DE DANYS I SEQUERA**

- 3.1. Danys
- 3.2. Sequera

## 1. RESUM CLIMÀTIC I HIDROLÒGIC

Les temperatures han baixat en el mes de setembre 3,8 °C respecte de l'agost, amb una primera meitat més càlida, abans d'una important caiguda (7 °C) els dies 15 i 16, que ha donat pas a una segona quinzena més fresca. La pluja ha sigut inapreciable i ha agreujat la situació de sequera que es patia des del final de l'hivern. El vent ha sigut suau, la velocitat mitjana igual a la del mes anterior i a la de la resta de l'any (a excepció de febrer), amb un pic de ratxa màxima a San Rafael del Río, el dia 10, amb 43 km/h.

### RESUMEN DATOS MENSUALES POR ESTACIONES.

Estación	Mes	TEMPERATURA			HR	VIENTO		ETo	PRECIPITACIÓN	
		Media	Máxim.	Mínim.	HR med.	V. viento med.	Racha máx. máx.	Media	Total	Máx. día
Burriana	9	21,08	32,45	10,78	73,24	2,43	16,41	2,93	6,70	4,67
Ribera de Caban	9	21,84	31,77	9,50	68,71	3,41	20,71	3,28	5,03	3,22
Castelló Benadre	9	21,15	33,20	10,53	69,96	3,38	22,93	3,16	2,40	1,20
Vall d'Uixó	9	21,49	34,98	11,18	66,39	3,88	26,64	3,39	14,24	11,31
Nules	9	21,31	33,14	10,45	73,18	2,91	18,24	3,10	7,04	3,82
Onda	9	20,97	33,76	11,63	67,32	5,23	29,45	3,41	0,29	0,20
San Rafael del R.	9	20,20	32,57	9,34	66,72	4,44	43,06	3,62	10,14	5,27
Segorbe	9	19,67	34,07	7,52	71,24	3,38	22,54	3,20	2,35	0,78
Vila-real EEA	9	21,96	34,28	12,02	67,14	5,16	27,56	3,62	1,30	0,60
Mín ...		19,67	31,77	7,52	66,39	2,43	16,41	2,93	0,29	0,20
Máx ...		21,96	34,98	12,02	73,24	5,23	43,06	3,62	14,24	11,31
PROMEDIO ...		21,07	33,36	10,33	69,32	3,80	25,28	3,30	5,50	3,45

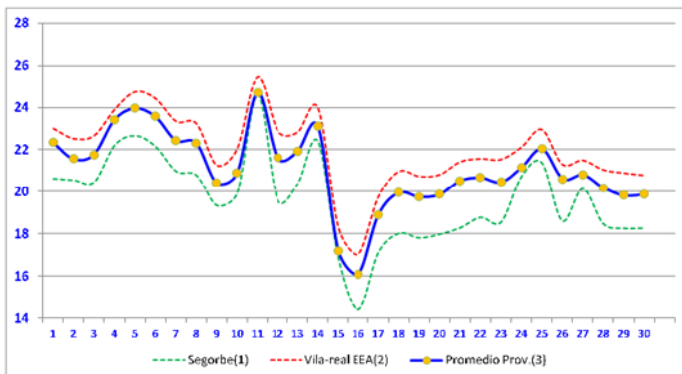
### 1.1. Temperatures

La temperatura mitjana de les estacions meteorològiques provincials es va situar en 21,1 °C, lleugerament inferior als registres històrics. La primera quinzena va ser lleugerament calorosa, 22-25 °C, va baixar bruscament els dies 15-16 fins als 16 °C, i es va mantindre baixa la segona meitat del mes, al voltant dels 20 °C fins al final. Els valors màxims es van registrar a Vila-real (22,0 °C) i els mínims, a Segorbe (19,7 °C).

En els gràfics següents es pot observar l'evolució al llarg del mes i la posició de les mitjanes de totes les estacions respecte als valors històrics.

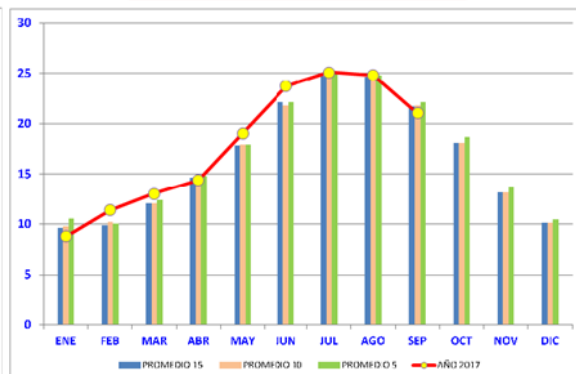
SOTSSECRETARIA

**TEMPERATURA MEDIA MENSUAL (SEPTIEMBRE 2017)**



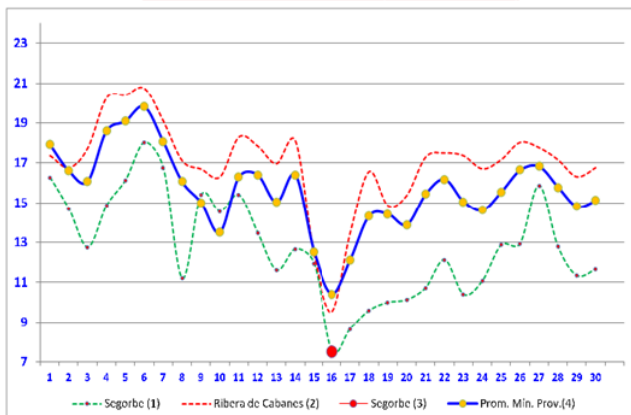
(1) Est. Media mensual mínima (2) Est. Media mensual máxima (3) Medio provincial

**TEMPERATURA MEDIA DE LAS MEDIAS**

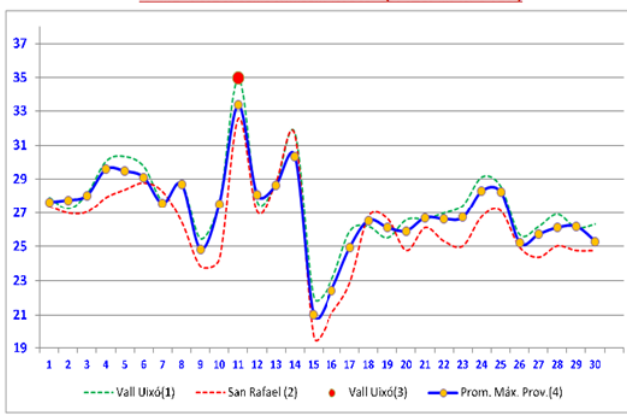


Les temperatures màximes i mínimes s'han situat en la mitjana històrica, el valor màxim diari de les màximes ha sigut de 35,0 °C, que es va obtindre el dia 11 a l'estació de la Vall d'Uixó, i el valor mínim de les mínimes ha sigut 7,52 °C a Segorbe el dia 16. L'estació amb una temperatura mitjana màxima mensual més alta va ser la de la Vall d'Uixó (27,5 °C) i la que ha registrat la temperatura mitjana mínima mensual més baixa ha sigut Segorbe (12,78 °C).

**TEMPERATURA MÍNIMA MENSUAL (SEPTIEMBRE 2017)**

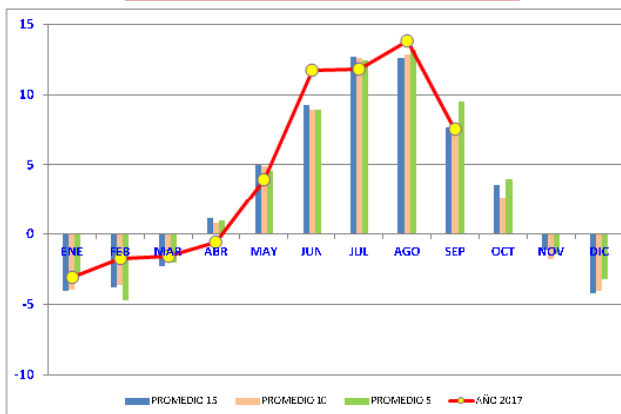


**TEMPERATURA MÁXIMA MENSUAL (SEPTIEMBRE 2017)**

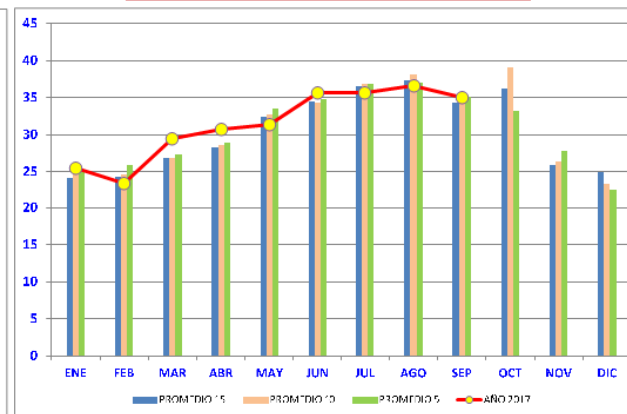


(1) Est. Media men. mínima (2) Est. Media men. máxima (3) Est. con valor máximo (4) Medio provincial

**TEMPERATURA MÍNIMA DE LAS MÍNIMAS**

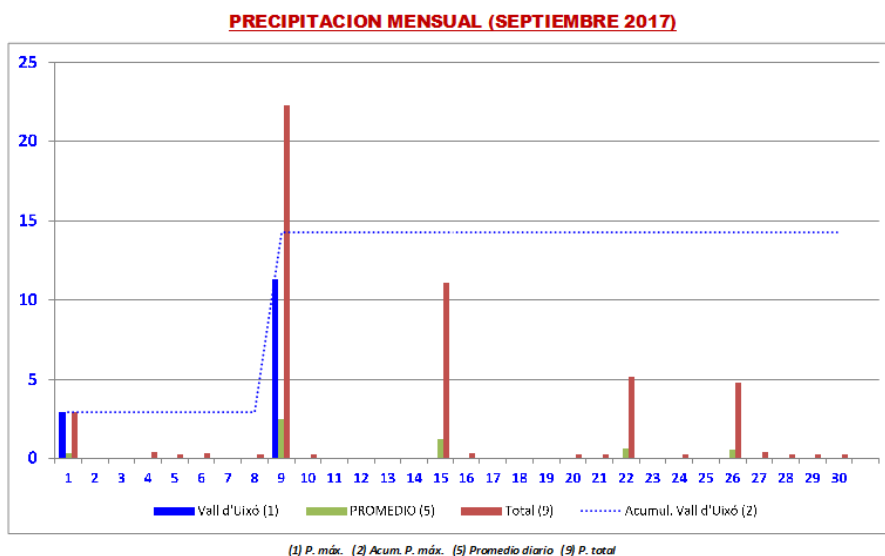


**TEMPERATURA MÁXIMA DE LAS MÁXIMAS**

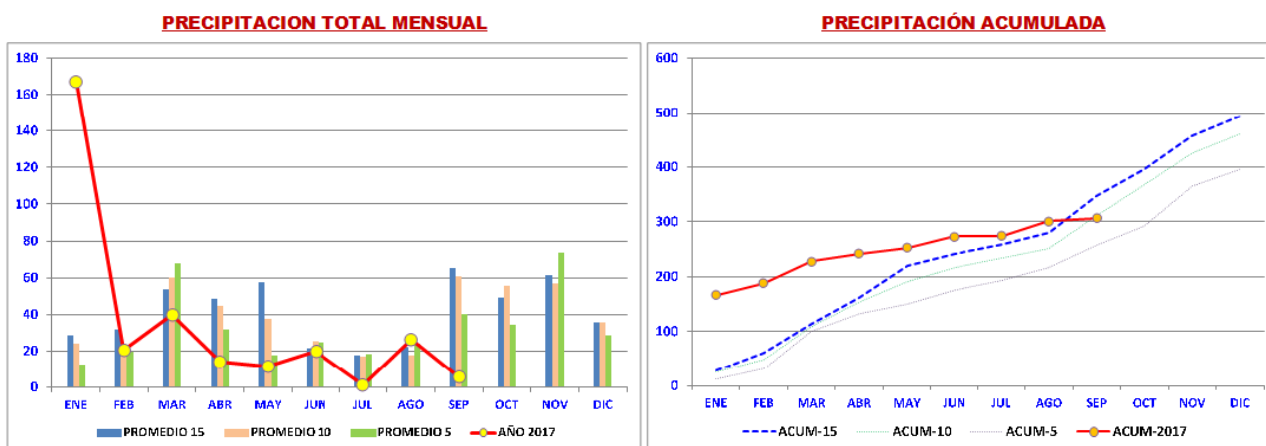


## 1.2. Precipitació

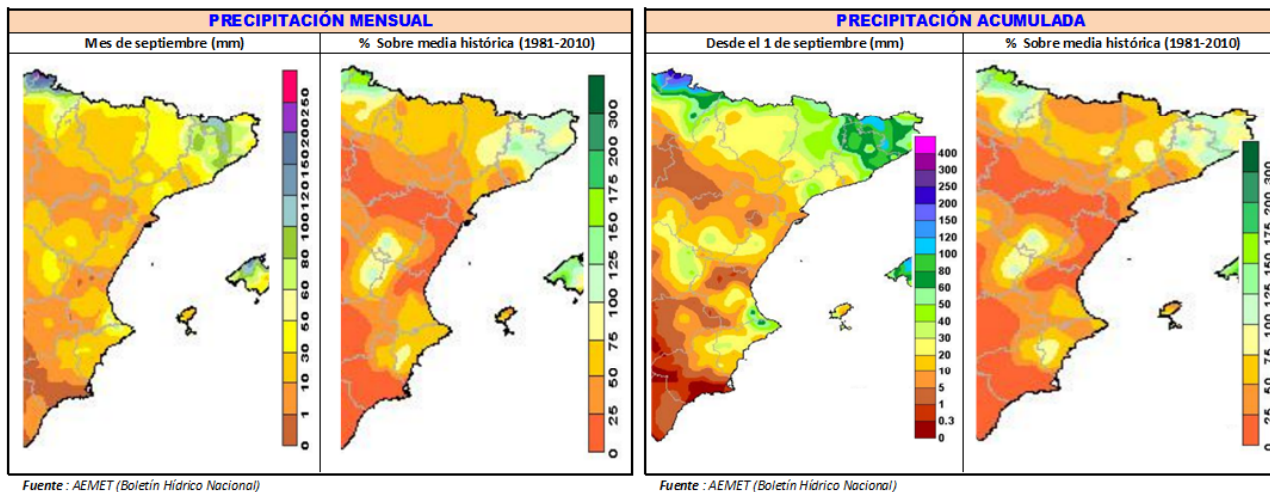
Les precipitacions del mes han sigut escasses, un 85 % dels registres han sigut de dies sense pluges i el 96 %, de dies amb menys d'1 mm. El volum més gran de precipitació acumulada del mes correspon a la Vall d'Uixó amb 14,2 mm, 11 dels quals corresponen al dia 9 i van estar acompanyats de pedra, que va causar danys a l'arbratge de l'interior del municipi d'Almenara i en zones adjacents. Altres dies amb pluja van ser el 15, amb 10 mm, i el 22 i el 26, que no van arribar a 5 mm.



L'escassetat de pluges de l'estiu ha provocat que l'acumulat en totes les estacions se situe per davall de la mitjana històrica i compense els volums caiguts el mes de gener.



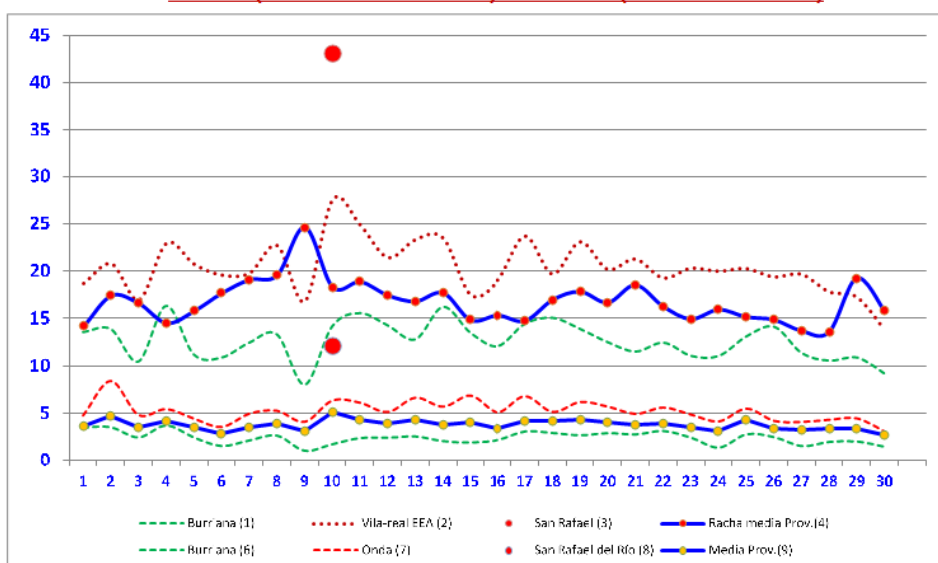
La distribució de la precipitació mensual i acumulada es pot visualitzar en els mapes de l'AEMET corresponents al *Butlletí Hídric Nacional*.



### 1.3. Vent

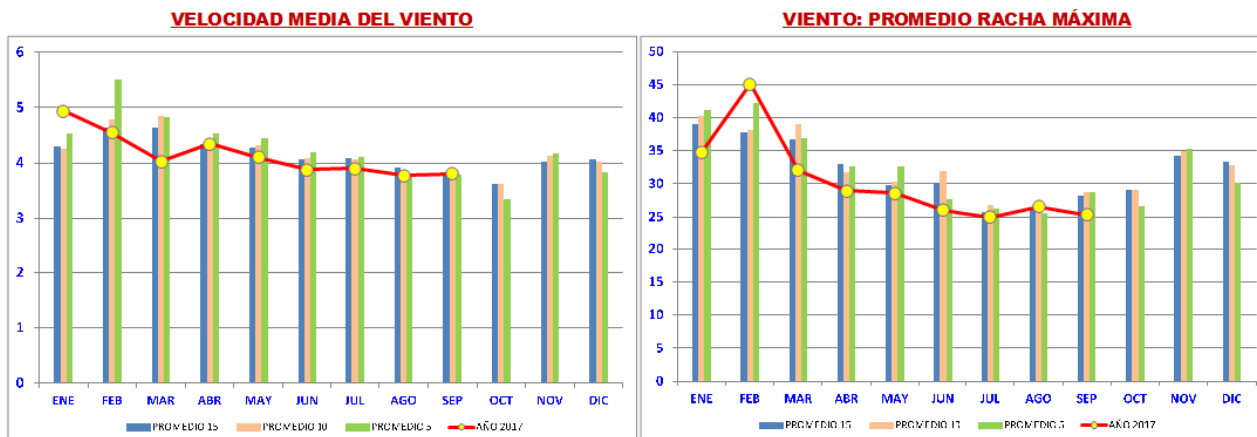
Els vents han sigut moderats durant tot el mes. L'observatori amb el registre més alt, referit a la velocitat mitjana del vent, ha sigut el d'Onda, amb una mitjana de 5,2 km/h; i el registre més baix correspon al de Borriana, amb 2,4 km/h. El dia més ventós ha sigut el 10, amb un registre màxim de 12,2 km/h a San Rafael del Río. Quant a les ratxes, el pitjor valor també s'ha situat el dia 10 a San Rafael del Río, amb 43,1 km/h, que, a més, es correspon amb el pitjor dia quant a ratxes màximes, amb una mitjana provincial de 23,5 km/h.

#### VIENTO (MEDIA Y RACHA MÁX.) MENSUAL (SEPTIEMBRE 2017)



**RACHA MÁXIMA :** (1) Est. Racha Mín. (2) Est. Racha Máx. (3) Est. Valor Extremo (4) Media Provincial  
**VELOCIDAD MEDIA :** (6) Est. Mín. (7) Est. Máx. (8) Est. Valor Extremo (9) Media Provincial

Els valors mitjans del mes s'han situat: les velocitats mitjanes en la mitjana històrica, i les intensitats de les ratxes màximes per davall d'aquesta.



### 1.4. Indicadors de sequera

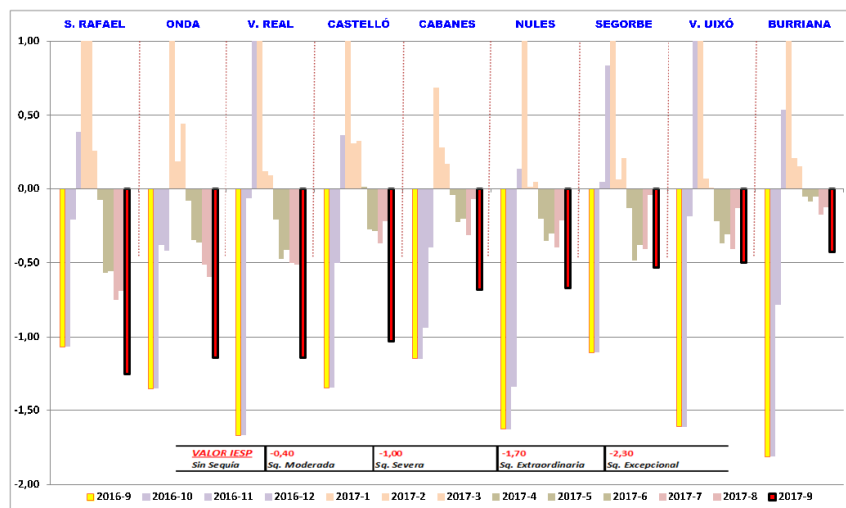
L'escassetat de pluges del mes han provocat l'empitjorament notable dels índexs de sequera pluviomètrica, i 4 de 9 estacions han passat a l'estrat de "sequera severa" (San Rafael, Onda, Vila-real i Castelló), la resta han quedat en l'estrat de "sequera moderada".

#### ÍNDICE DE SEQUÍA PLUVIOMÉTRICA

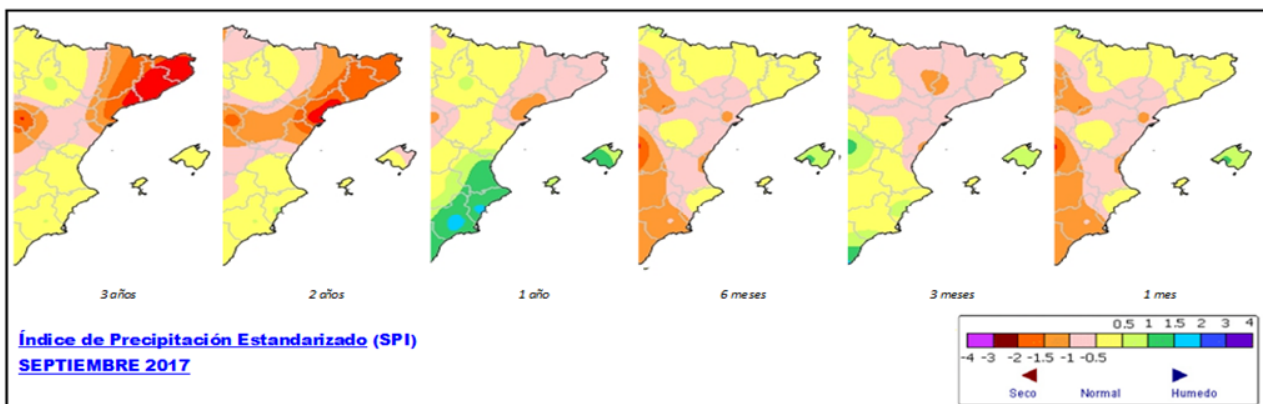
ESTACIÓN	2016-9	2016-10	2016-11	2016-12	2017-1	2017-2	2017-3	2017-4	2017-5	2017-6	2017-7	2017-8	2017-9	NIVEL
S. RAFAEL	-0,63	-1,07	-0,21	0,38	1,94	1,94	0,26	-0,08	-0,57	-0,56	-0,75	-0,69	-1,25	SEQUÍA SEVERA
ONDA	-1,21	-1,35	-0,38	-0,42	1,69	0,18	0,44	-0,08	-0,35	-0,36	-0,52	-0,60	-1,14	
V. REAL	-1,41	-1,67	-0,07	1,06	3,43	0,12	0,09	-0,21	-0,47	-0,42	-0,50	-0,51	-1,14	
CASTELLÓ	-1,24	-1,34	-0,50	0,36	2,67	0,31	0,32	0,01	-0,27	-0,29	-0,37	-0,22	-1,03	
CABANES	-1,00	-1,15	-0,94	-0,40	0,69	0,28	0,17	-0,05	-0,23	-0,20	-0,31	-0,07	-0,68	SEQUÍA MODERADA A
NULES	-1,25	-1,63	-1,34	0,13	2,75	0,01	0,04	-0,21	-0,35	-0,30	-0,40	-0,22	-0,67	
SEGORBE	-0,94	-1,10	0,05	0,83	1,68	0,06	0,21	-0,13	-0,48	-0,38	-0,41	-0,04	-0,53	
V. UIXÓ	-1,13	-1,61	-0,19	1,45	3,17	0,07	0,01	-0,22	-0,37	-0,31	-0,41	-0,13	-0,50	
BURRIANA	-1,50	-1,81	-0,79	0,54	2,71	0,20	0,15	-0,06	-0,09	-0,05	-0,18	-0,13	-0,43	

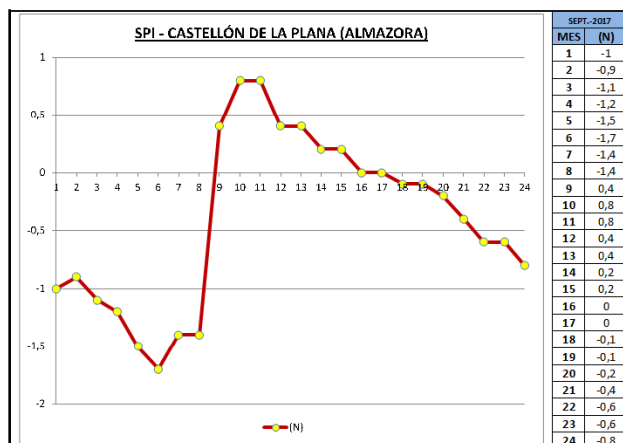
NIVEL	SIN SEQUÍA	SEQ. MODERADA	SEQUÍA SEVERA	SEQ. EXTRAORD.	SEQ. EXCEPC.
UMBRAL	+ INF.	-0,39	-0,40 -0,99	-1,00 -1,69	-1,70 -2,29 -2,30 - INF



L'índex de precipitació estandarditzat (SPI) que elabora mensualment l'AEMET reflecteix uns valors entre -0,5 i -1 per a una escala d'un mes per a la totalitat de la província, la qual cosa és un indicador clar de sequera.

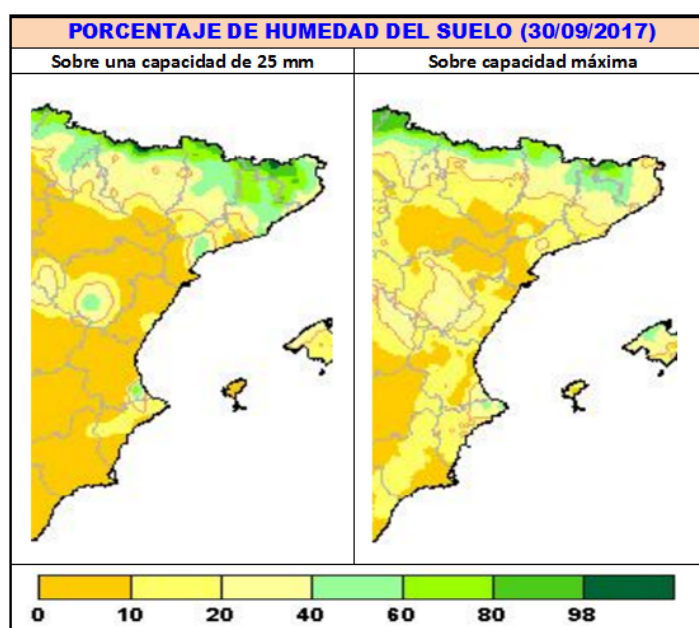


L'evolució de l'índex SPI per a un conjunt de períodes d'acumulació de la precipitació que varia d'1 mes a 24 mesos, i referit a l'estació d'Almassora es pot veure en el gràfic adjunt. És de -1 per a 1 mes, però veiem que la situació s'agreuja fins al període d'acumulació de 6 mesos, amb valor de -1,7, que indica la situació de sequera severa.





Respecte al Balanç hídric del sòl, l'AEMET ofereix la situació d'humitat del sòl, referit al percentatge d'aigua disponible per a les plantes, en la capa superficial i en profunditat, referit a la profunditat de les arrels. L'escassetat de pluges del mes va provocar que sobre la capa superficial (25 mm) trobem un 0-10 % d'humitat i en les capes més profundes se situe entre 10-20 %. En els dos escenaris estem parlant de sòl molt sec.



*Fuente : AEMET (Boletín Hídrico Nacional)*

Quant als escenaris de la sequera hidrològica, la Confederació Hidrogràfica del Xúquer indica prealerta per a la zona nord, sistema Sénia-Maestrat i de normalitat per als altres dos sistemes, Millars-la Plana de Castelló i Palància-les Valls. En el primer quadre es detalla la situació de final de mes per zona i sistema, amb indicació del tipus i la ubicació dels indicadors.

SOTSSECRETARIA

Cód	Zona / Indicador	Sist.	30/09/2017		UBICACIÓN / TIPO INDICADORES
			INDICES	ESCENARIO	
1	<b>Recursos superficiales del sistema del río Cenia</b> <i>Volumen mensual embalse de Uldecona</i>	Cenia - Maestrazgo	0,34	0,5	
2	<b>Recursos subterráneos franja costera Cenia-Maestrazgo</b> <i>Piezómetro 08.11.004 Cabanes</i>		0,61		
3	<b>Recursos superficiales Interior CeniaMaestrazgo</b> <i>Pluviómetros areales Zona Interior C-M</i>	0,36			
4	<b>Recursos alto y medio Mijares</b> <i>Entradas a Arenós.</i>	Mijares - Plana Castellón	0,30	0,74	
5	<b>Recursos superficiales regulados por Arenós y Sichar</b> <i>Volumen embalsado en Arenós y Sichar</i>		0,82		
6	<b>Recursos subterráneos Plana de Castellón</b> <i>Piezómetro 08.12.017 Xilxes/Chilches</i>	Palancia - Los Valles	0,96	0,66	
7	<b>Recursos alto Palancia</b> <i>Entradas al Regajo</i>		0,51		
8	<b>Recursos superficiales regulados por el Regajo</b> <i>Volumen embalsado en el Regajo</i>		0,75		
9	<b>Recursos subterráneos Plana de Sagunto</b> <i>Piezómetro 08.21.005 Sagunto</i>	0,70			

*Valores numéricos de los índices de estado a escala de Zona / Sistema de explotación.*

En el quadre següent es pot observar l'evolució dels índexs en l'últim any.

SISTEMA	NOV	DIC	ENE	FEB	MAR	ABR	MAY	JUN	JUL	AGO	SEP	ESCENARIO
Cenia-Maestrazgo	0,36	0,44	0,51	0,61	0,59	0,53	0,51	0,49	0,48	0,48	0,50	PREALERTA
Mijares-Plana Cs.	0,58	0,75	0,81	0,86	0,88	0,89	0,77	0,76	0,73	0,71	0,74	NORMALIDAD
Palancia-Los Valles	0,26	0,40	0,56	0,60	0,56	0,60	0,60	0,67	0,64	0,60	0,66	NORMALIDAD

*Indicador de estado de sequía por sist. explotación sobre coloración de escenario de sequía.*

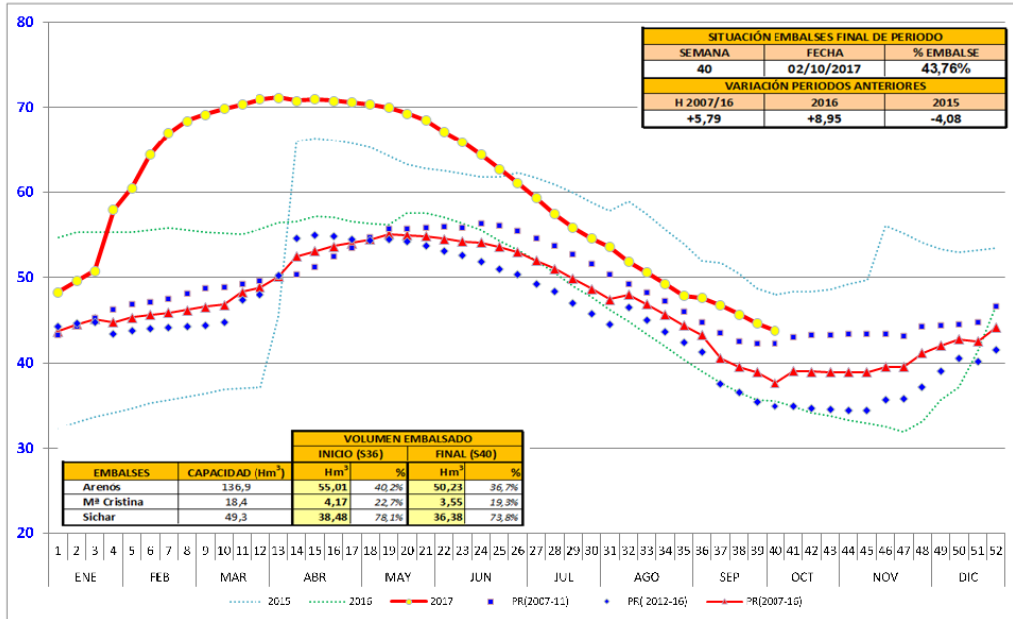
Es comprova que aquests evolucionen negativament (encara que amb una lleugera millora en aquest mes), des del mes de febrer en el sistema Sénia-Maestrat, des d'abril en el sistema Millars-la Plana i des de juny en el Palància-les Valls. El pitjor índex correspon a la zona 4, recursos de l'Alt i Mitjà Millars (indicador a l'entrada d'Arenós), corresponen els millors valors a les zones 5 i 6 de recursos regulats per Arenós i Sitjar i de recursos subterranis de la Plana de Castelló.

### 1.5. Reserves hídriques

Els valors d'aigua embassada a la província se situen en el 43,8 % a principi de setembre, un 6 % per damunt de la mitjana del període 2007/16, situació de quasi normalitat per a un període de sequera climàtica com el que s'està vivint. Els dos principals embassaments de la província presenten una bona situació, millor Sitjar (74 %) que Arenós (37 %).

SOTSSECRETARIA

**PORCENTAJE DE AGUA EMBALSADA - PROVINCIA DE CASTELLÓN**



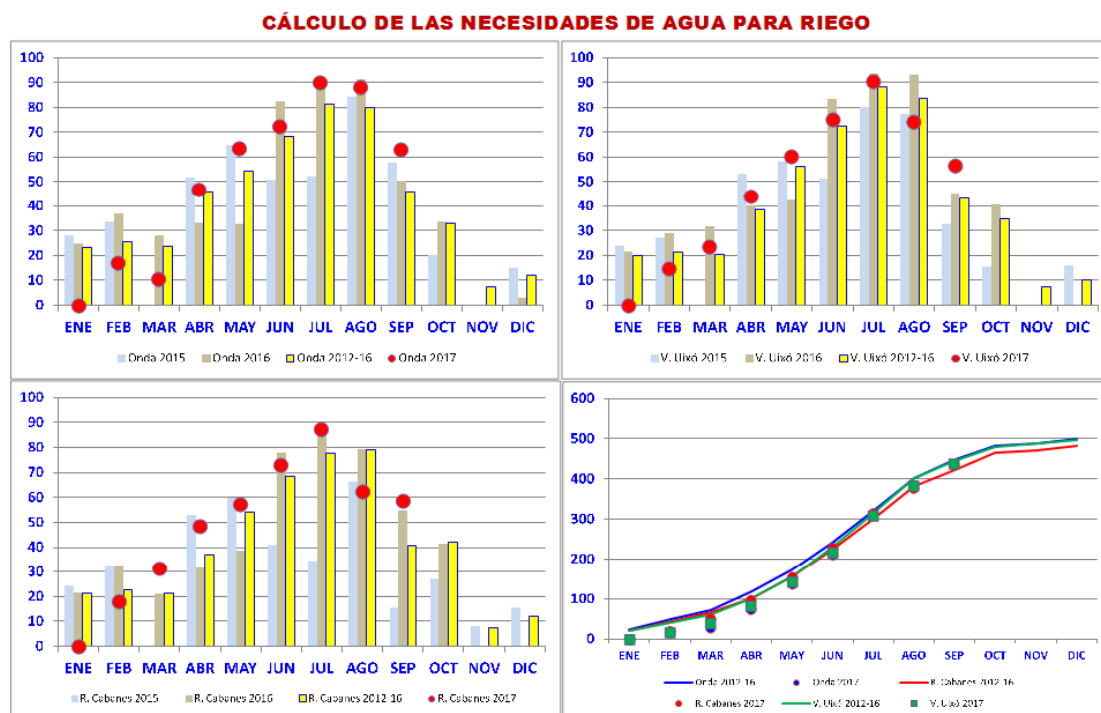
Fuente : Confederación Hidrográfica del Júcar. Elaboración propia.

## 1.6. Necessitats aigua reg

Amb les dades obtingudes de la web de l'IVIA hem calculat, de manera orientativa i per a comparar diferències entre consums mensuals, les necessitats de reg en el cultiu del mandariner en tres estacions de la província: la Ribera de Cabanes, Onda i la Vall d'Uixó.

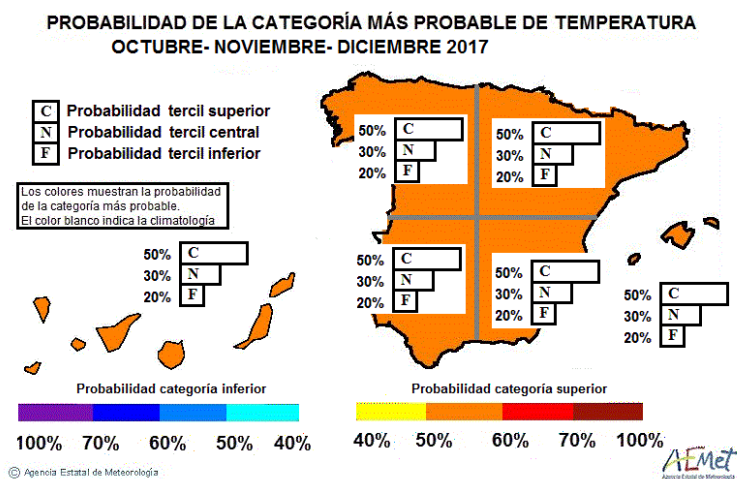
En el quadre següent es pot observar que a les tres estacions les necessitats d'aigua del cultiu han sigut superiors tant als anys anteriors com al període històric de càlcul 2012-2016.

En valors acumulats des de gener, les estacions d'Onda i la Vall d'Uixó estan per davall de les necessitats mitjanes del període històric 2012-16, però la de la Ribera de Cabanes està un 4 % per damunt.



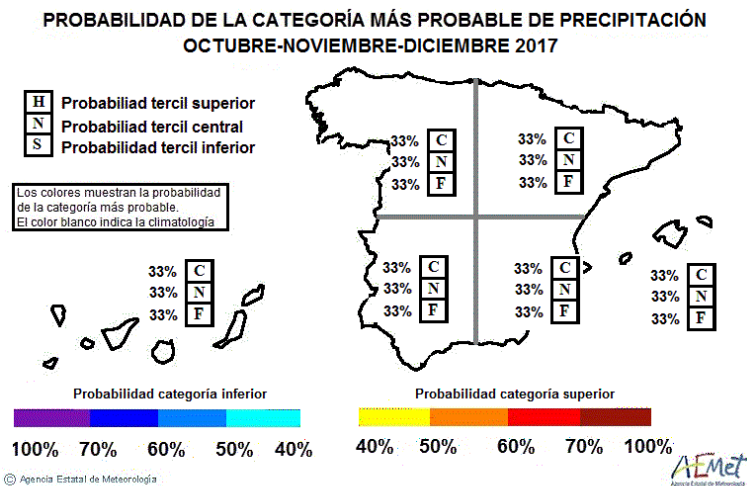
## 1.7. Previsions climàtiques

Segons informació de l'agència AEMET, les previsions per als pròxims tres mesos de temperatures i precipitacions són:



Probabilidad de la categoría más probable de temperatura

Per al període octubre-desembre de 2017 hi ha més probabilitat que la temperatura es trobe en el tercil superior a tot Espanya (període de referència 1981-2010).



Probabilidad de la categoría más probable de precipitación

En el cas de la precipitació, la distribució de les probabilitats dels terCILS és la climatològica del període de referència indicat.

## **1.8. Incidències climàtiques**

Durant el mes de setembre s'han produït dues ressenyes d'incidències climàtiques puntuals amb incidència en el sector agropecuari.

- × Pedra al Baix Maestrat el dia 15, que afectà els termes de Catí, Xert, Sant Mateu i la Jana. La superfície afectada, bàsicament d'oliverar, es va situar entre el 20 % de Catí i el 50 % de Xert.
  
- × Pedra a la zona sud de la província, Almenara, el dia 9. Pedra amb aigua al terme d'Almenara, que afectà bàsicament cítrics, en un 20 % de superfície.

D'altra banda, es manté la situació de sequera que s'arrossega des de la primavera.

## **2. SITUACIÓ DE CULTIUS I BESTIAR**

### **Herbacis extensius**

En els cereals d'hivern s'han preparat els terrenys per a la sembra, però com que no ha plogut i el terreny no té saó no s'han pogut dur a terme, o s'han limitat, els treballs de cultiu del terreny.

En l'arròs, la varietat bomba s'ha recol·lectat en la primera meitat del mes a la Llosa, mentre que el J. Sendra de Xilxes estava preparat per a la recol·lecció els últims dies, es recol·lectà els primers dies de setembre.

Els rendiments s'esperen bons ja que l'efecte de la *Pyricularia* ha sigut mínim als camps que van cremar la palla l'any anterior. La campanya ha sigut bona, ja que no hi ha hagut restriccions d'aigua.

### **Hortalisses i tubercles**

Els cultius d'estiu estan pràcticament finalitzats. El volum més gran de recol·lecció correspon a l'encisam, seguit de la col llombarda de fulla arrissada i la florícol, i és important el volum de la del pimentó de final de campanya. Per cultius tenim:

Ja ha finalitzat el cultiu del meló d'Alger, s'han tallat les últimes meloneres a la Plana Alta i encara continua la producció dels últims melons a la Plana Baixa.

De les solanàcies, albergina i pimentó s'estan fent els últims talls, amb un producte de menor qualitat, i s'estan retirant les plantacions. En tomaca, s'ha retirat una part de les plantacions, però altres continuaran produint fins que ho permeten les temperatures.

En el grup de les cols, continua la recol·lecció de la col de cabdell i les florícols, hi ha hagut una bona producció a causa de les altes temperatures.

També ha sigut elevada la producció d'encisam romà, especialment al Baix Maestrat.

S'han continuat recol·lectant les carabasses tipus cacauet i redona, i s'ajorna per a mesos posteriors la recol·lecció de la de cabell d'àngel de les zones més fredes.

Respecte a la carxofa, han finalitzat durant el mes les noves plantacions d'estaques i la reposició de les falles, s'estima que es mantindrà la superfície d'anys anteriors.

Ha continuat la producció de bajoquetes, que ha sigut elevada a causa de les altes temperatures del mes.

Respecte al cultiu en hivernacle, evolucionen les plantacions de tomaques i carabassetes per a recol·lectar-les a la tardor hivern.

A l'aire lliure han continuat les plantacions de cols i encisams, també de ceba tendra, bledes i espinacs.

### **Cítrics**

Continua l'evolució de la fruita en arbre, amb una incidència important de la sequera i cal destacar una pedregada el dia 9 al terme d'Almenara.

A final d'agost es van iniciar les primeres collites d'iwasaki, la maduresa dels quals portava uns dies d'avançament. Ja en la segona setmana de setembre s'inicia la recol·lecció de clemenrubí, amb bon color però amb símptomes d'escassetesa de suc en algunes partides. Aquesta qüestió afecta molt el comerç i influeix en el preu, a més alenteix la seua comercialització. Cap a la penúltima setmana es comença amb la recol·lecció d'orogrós (poc representativa) i 4-5 dies més tard la de l'oronules, amb molt d'interés per part del comerç per a cobrir l'exportació a causa dels problemes esmentats de suc en la clemenrubí. Els últims dies del mes es comença la collita de la Marisol a les zones més primerenques de muntanya. La campanya d'extraprimerenques i primerenques enguany funciona amb fluïdesa. El mes finalitza amb pràcticament tota la recol·lecció d'iwasaki, clemenrubí i orogrós, a excepció de partides amb problemes de calibre i/o de suc.

La resta de varietats, clemenpons, arrufatina, clemenules..., segueixen madurant amb un cert estrés hídric a causa de la sequera.

### **Fruiters**

En l'ametler la recol·lecció ha continuat durant tot el mes, i estava pràcticament finalitzada al final d'aquest. En general ha sigut una collita molt bona tret de les zones baixes que van estar afectades per la gelada d'abril. La falta d'aigua ha provocat estrés hídric en els arbres, l'engrogiment de la fulla i, en alguns casos, la caiguda prematura, fet que, possiblement, afectarà negativament la producció de la campanya següent.

S'ha iniciat la recol·lecció de l'avellaner, en una campanya marcada per les gelades de maig i per la sequera de l'estiu, s'espera al voltant de la meitat d'una campanya normal.

Continua la recol·lecció en garrofera, però de manera lenta, que s'estima en un 30 % a final de mes, amb una collita escassa. El final de la campanya d'ametla i els bons preus a què s'està arribant faran que s'accelere la recol·lecció en els pròxims mesos.

Les noves plantacions de caqui de la varietat roig brillant evolucionen favorablement a tota la franja costera i comencen a ser productives. A l'interior, a l'Alt Palància, es va iniciar la recol·lecció de la varietat tomatero a final de mes, i les plantacions de roig brillant evolucionen correctament.

### **Vinya**

La verema ha continuat durant tot el mes a la província. Les gelades han disminuït la producció però la collita està sent de molt bona qualitat. A primers de mes s'ha continuat amb la recol·lecció



de les varietats blanques iniciada a final d'agost i, a continuació, s'ha passat a la verema de varietats tintes que finalitzarà amb les més tardanes a l'octubre, com la monastrell.

### **Oliverar**

L'oliva està en la fase final de creixement, s'ha iniciat la maduració i el canvi de color, i es nota un avançament d'aquesta. La sequera intensa està causant problemes a la zona nord de la província i enguany s'ha controlat la mosca, tret de moments puntuals.

El mes anterior ens referíem a una collita mitjana, però podem matisar més i parlar d'una collita bona al sud de la província i molts problemes de sequera al nord, tant en l'arbre com en el fruit, ja que l'oliva engrosseix amb dificultat. Al Baix Maestrat (Catí, Xert, Sant Mateu i la Jana) la pedregada del dia 15, amb abundant aigua, va produir una caiguda de fruit important que va obligar a obrir les almàsseres de la zona a principi d'octubre per a moldre l'oliva recollida de terra. Per al conjunt de la província, l'obertura d'almàsseres està programada per a l'última setmana d'octubre.

### **Pastures**

La producció de pastures ha disminuït molt aquesta campanya a causa de l'episodi de sequera. El mes de setembre ha sigut molt sec i la recuperació de pastures esperada no s'ha produït ja que a penes hi ha hagut precipitacions.

L'Oficina Comarcal els Ports-Alt Maestrat indica que hi ha masies i granges que s'estan abastint amb tancs d'aigua, amb l'increment de despeses que això suposa, al qual cal sumar la compra de palla i farratges per a compensar la falta de pastures i del baix rendiment del cereal. Algunes granges han aprofitat la situació i han fet una aturada temporal per a la neteja i desinfecció de les instal·lacions. La incidència de la sequera en les pastures se xifra en el 85 %.

L'Oficina Comarcal Alt Palància indica que les precipitacions d'agost (49 l/m<sup>2</sup>) van ser insuficients per a pal·liar els danys en les pastures de la comarca, i calcula la minva en un 60 %. El bestiar després del past necessita un suplement de farratge, palla i pinso, encara que les ovelles de cria no ixen a pasturar i s'alimenten només dels suplementes indicats. Estimen un cost addicional de 0,03 €/mare/dia només en consum de palla. En la part alta de la comarca (Pina, el Toro i Barracas) es pasturen els camps de cereal collits per a compensar el dèficit de pastures.

Respecte a la disponibilitat d'aigua, indica que les basses d'aigua per al bestiar s'han assecat, i impedeixen els moviments d'aquest a aquelles zones on no està garantit l'abastiment.

A més, incideix en el dany provocat per l'incendi forestal de juny de Segorbe, que també ha reduït notablement la superfície pasturable de la comarca.

### **Bestiar i apicultura**

Com hem indicat en mesos anteriors, la producció apícola està sent molt baixa aquesta campanya a causa de la sequera regnant a la península.

SOTSSECRETARIA

L'Oficina Comarcal la Plana Alta parla del pitjor any per a l'apicultura, amb molta dificultat per part dels apicultors per a trobar aliment per a les abelles. Els ruscos han passat des de maig fins a setembre a Sòria, Burgos, La Rioja, Terol o Saragossa i en tornar a la província ho han trobat tot sec.

Respecte a la ramaderia extensiva, continua amb els problemes d'abastiment pràcticament a tota la província, el problema es resol mitjançant el trasllat d'aigua amb tancs.

La sequera també ha afectat, encara que en un grau més baix, la ramaderia intensiva; encara que en determinades explotacions de la zona nord han tingut problemes de subministrament d'aigua, tant per al consum dels animals com per a la neteja de les granges.

L'entitat Agroseguero no ofereix informació d'índexs de vegetació per a l'assegurança "Compensació per pèrdua de pastures" fins al mes d'octubre perquè no tenen cobertura en aquest període. En canvi sí que té cobertura l'assegurança "Explotació apícola", i els índexs de vegetació per a tota la província se situen en l'estrat entre el rang de "Per damunt de la mitjana" i el de "Sequera indemnitzable".

**AGROSEGURO: PLAN 2016**

**Línea: 411.- EXPLOTACIÓN EN APICULTURA**

COMARCA	2016		2017										
	Nov	Dic	Ene	Feb	Mar	Abr	May	Jun	Jul	Ago	Sep	Oct	
1.- ALTO MAESTRAZGO				0 0 0	0 0 0	0 0 0	0 0 0	0 0 0	1 1 1	1 1 1	1 1 1	0 0 0	
2.- BAJO MAESTRAZGO				0 0 0	0 0 0	0 0 0	0 0 0	0 0 0	1 1 1	1 0 0	0 0 0	0 0 0	
3.- LLANOS CENTRALES				0 0 0	0 0 0	0 0 0	0 0 0	0 0 0	1 1 1	1 1 1	1 1 1	0 0 0	
4.- PENYAGOLOSA				0 0 0	0 0 0	0 0 0	0 0 0	0 0 0	1 1 1	1 1 1	0 0 0	0 0 0	
5.- LITORAL NORTE				0 0 0	0 0 0	0 0 0	0 0 0	0 0 0	1 1 1	1 0 0	0 0 0	0 0 0	
6.- LA PLANA				0 0 0	0 0 0	0 0 0	0 0 0	0 0 0	1 1 1	1 1 1	0 0 1	0 0 0	
7.- PALANCIA				0 0 0	0 0 0	0 0 0	0 0 0	0 0 0	1 1 1	1 1 1	0 0 0	0 0 0	

LEYENDA:

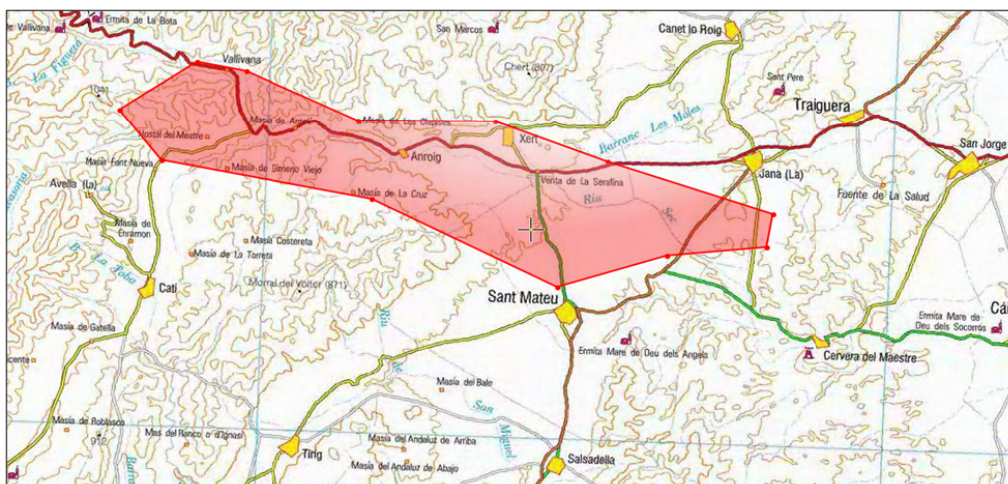
Por encima de la media	0 Entre la media y el estrato 1	1 Sequía indemnizable	Sin cobertura	Sin datos
------------------------	---------------------------------	-----------------------	---------------	-----------

### **3. INFORMES DE DANYS**

#### **3.1. Danys**

- Pedra al Baix Maestrat el dia 15. Va afectar els termes de Catí, Xert, Sant Mateu i la Jana. La pedra, que no era de grans dimensions, i la quantitat d'aigua caiguda van provocar una caiguda important d'oliva.

La superfície afectada es va situar entre el 20 % de Catí i el 50 % de Xert. La caiguda important d'oliva va provocar l'obertura anticipada de les almàsseres de la zona.



- Pedra a la zona sud de la província, Almenara, el dia 9. Pedra amb aigua al terme d'Almenara, que va afectar bàsicament els cítrics en un 20 % de superfície.