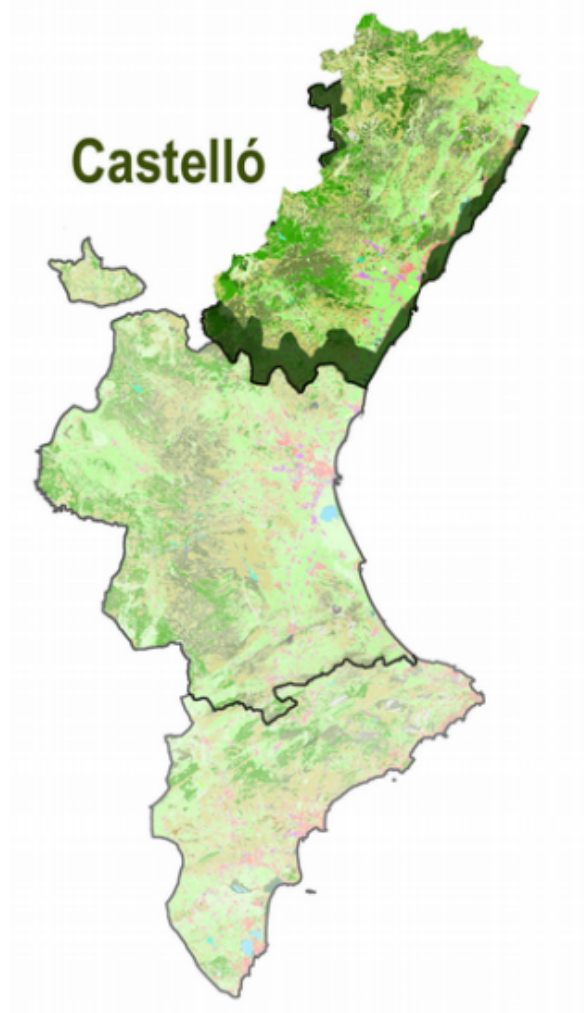


INFORME MENSUAL COYUNTURA AGRARIA



AGOST - 2017



ÍNDEX:

1. RESUM CLIMÀTIC I HIDROLÒGIC

- 1.1. Temperatures
- 1.2. Precipitació
- 1.3. Vent
- 1.4. Indicadors de sequera
- 1.5. Reserves hídriques
- 1.6. Necessitats d'aigua de reg
- 1.7. Previsions climàtiques
- 1.8. Incidències climàtiques

2. SITUACIÓ DE CULTIUS I RAMAT

- Herbacis extensius
- Hortalisses i tubèrculs
- Cítrics
- Fruiters
- Vinya
- Olivar
- Pastures
- Ramat i apicultura

3. INFORMES DE DANYS I SEQUERA

- 3.1. Danys
- 3.2. Sequera

1. RESUM CLIMÀTIC I HIDROLÒGIC

El mes d'agost ha sigut un mes calorós amb precipitacions importants els últims dies del mes, però distribuïdes irregularment en la província, escasses en el nord i abundants en el sud, i destaquen els 49 mm a Segorbe. Els vents han sigut moderats i les ratxes no han sigut importants.

RESUMEN DATOS MENSUALES POR ESTACIONES.

Estación	Mes	TEMPERATURA			HR	VIENTO		ETo	PRECIPITACIÓN	
		Media	Máxim.	Mínim.	HR med.	V. viento med.	Racha máx. máx.	Media	Total	Máx. día
Burriana	8	24,78	35,23	14,29	73,43	2,45	17,96	3,88	24,15	13,80
Ribera de Caban	8	25,57	35,72	13,91	69,23	2,81	26,24	4,21	45,63	27,54
Castelló Benadre	8	24,95	37,56	13,83	69,60	3,20	27,22	4,14	30,20	12,80
Vall d'Uixó	8	25,06	36,79	14,14	67,22	3,71	23,25	4,27	27,89	16,77
Nules	8	25,07	36,48	14,64	72,01	2,94	19,97	4,09	32,16	17,69
Onda	8	24,64	36,08	14,02	67,42	4,93	36,22	4,34	0,88	0,29
San Rafael del R	8	24,19	35,99	13,43	67,64	4,66	28,84	4,72	13,85	4,49
Segorbe	8	23,65	37,68	11,72	68,38	3,75	26,64	4,20	49,19	38,61
Vila-real EEA	8	25,71	37,75	14,47	67,34	5,46	32,40	4,82	13,80	13,80
Mín		23,65	35,23	11,72	67,22	2,45	17,96	3,88	0,88	0,29
Máx		25,71	37,75	14,64	73,43	5,46	36,22	4,82	49,19	38,61
PROMEDIO		24,85	36,59	13,83	69,14	3,77	26,53	4,30	26,42	16,20

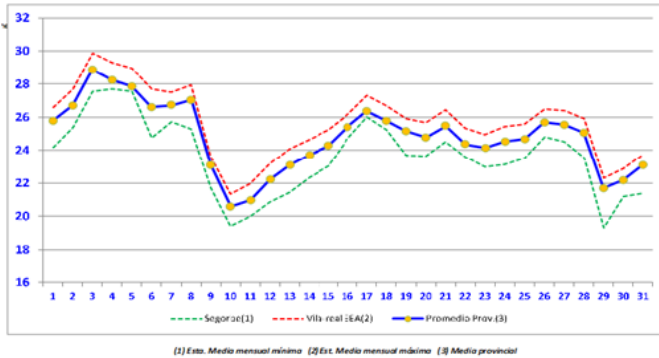
Es manté la situació de sequera, especialment important a l'interior nord de la província. No s'han hagut de destacar incidències climatològiques de consideració i no s'han consignat danys agrícoles, encara que s'ha de ressenyar la incidència de la sequera en pastures i ramat, concretament en abastiment d'aigua a granges, tant en extensiu com en intensiu.

1.1. Temperatures

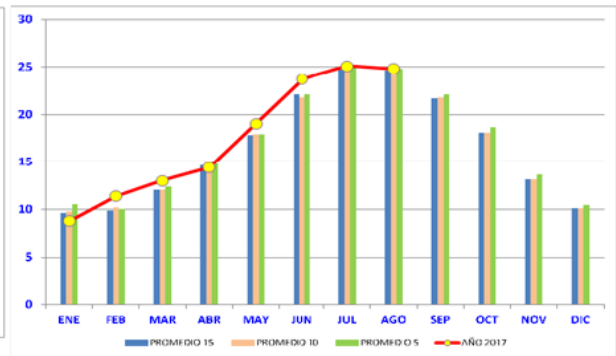
La temperatura mitjana de les nou estacions meteorològiques provincials es va situar en 24,9°C, lleugerament superior als registres històrics. La primera setmana va ser mot calorosa, i va superar els 27,0°C, per a baixar bruscament fins als 20,0°C el dia 10, i es manté la segona meitat del mes bastant estable entorn als 24,0°C fins a les pluges del dia 29. Els valors màxims es van registrar a Vila-real i els mínims a Segorbe.

SOTSSECRETARIA

TEMPERATURA MEDIA MENSUAL (AGOSTO 2017)

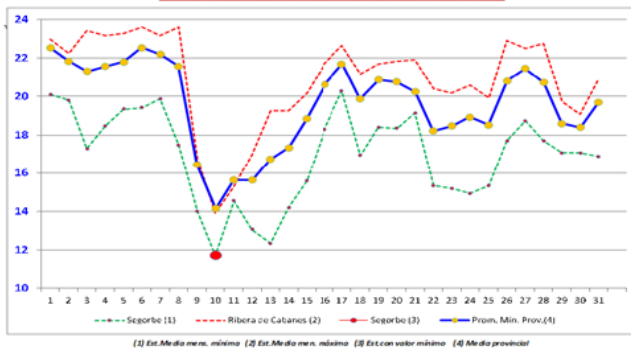


TEMPERATURA MEDIA DE LAS MEDIAS

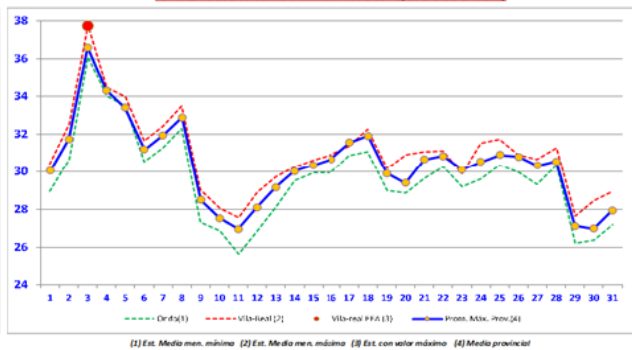


Les temperatures màximes i mínimes van ser menys extremes que la mitjana històrica, el valor màxim de 37,8 °C es va obtenir el dia 3 en l'estació de Vila-real, i el valor mínim d'11,72 °C a Segorbe el dia 10. L'estació amb major temperatura mitjana màxima mensual va ser Vila-real (31,0 °C) i la que ha registrat menor temperatura mitjana mínima mensual ha sigut Segorbe (17,0 °C).

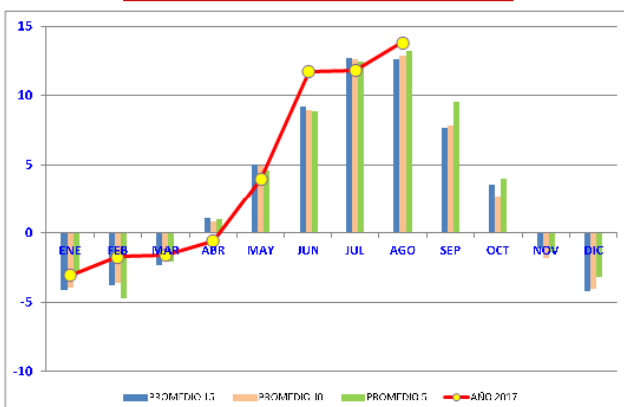
TEMPERATURA MÍNIMA MENSUAL (AGOSTO 2017)



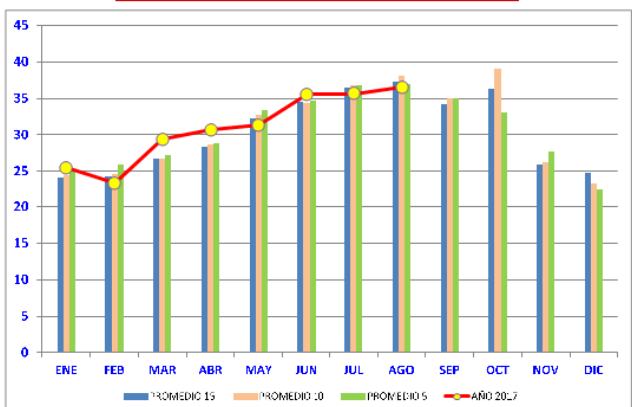
TEMPERATURA MÁXIMA MENSUAL (AGOSTO 2017)



TEMPERATURA MÍNIMA DE LAS MÍNIMAS

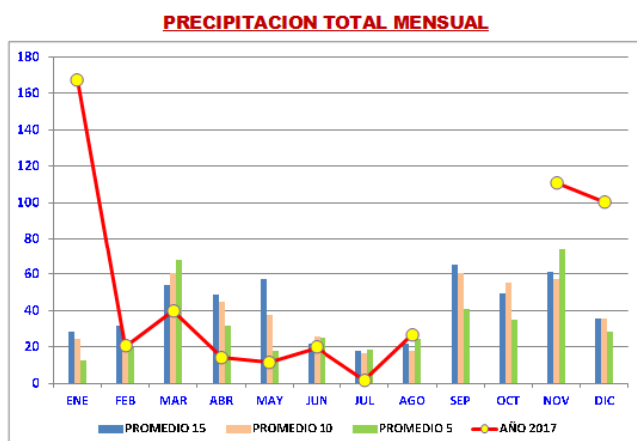
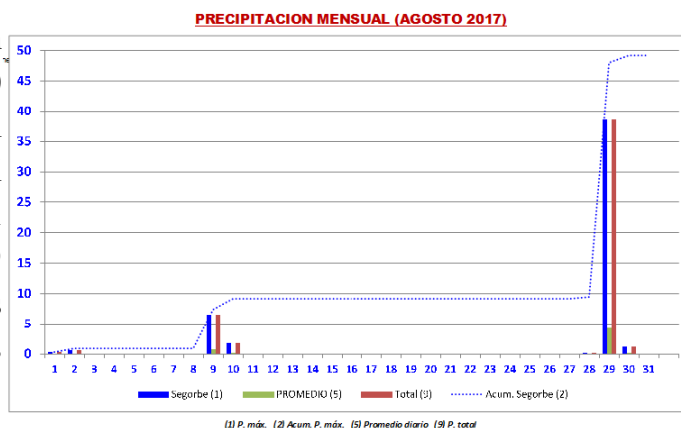


TEMPERATURA MÁXIMA DE LAS MÁXIMAS

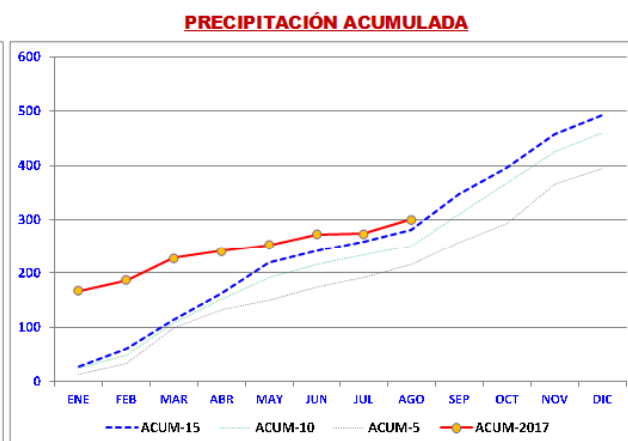


1.2. Precipitació

Les precipitacions del mes d'agost han oscil·lat entre menys d'1 mm a Onda i els 50 mm de Segorbe, amb una mitjana provincial de 27 mm. Aquestes s'han produït el dia 9 i 10 amb molt poca intensitat i el dia 29 i posteriors, amb el màxim de Segorbe de 39 mm i una mitjana aquest dia de 16 mm, i és inferior a 3 mm la mitjana provincial dels dos dies següents.



* Los datos de noviembre y diciembre (línea roja y círculo amarillo) corresponden a 2016, para poner de manifiesto la irregularidad pluviométrica de estos tres meses (noviembre, diciembre y enero).

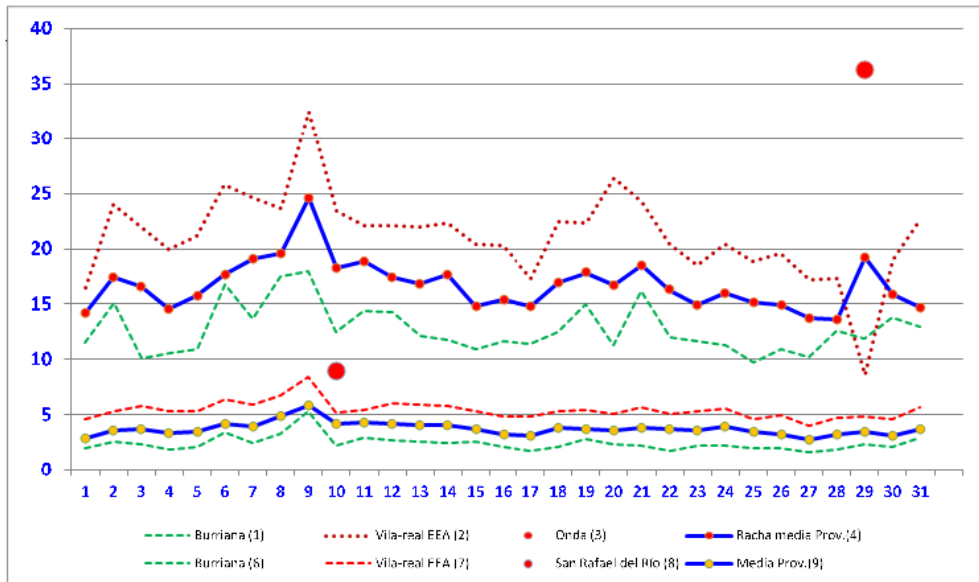


La precipitació del mes ha sigut lleugerament superior a la mitjana històrica. Els valors acumulats, referits al començament d'any, continuen sent superiors a les mitjanes històriques, però això és degut a les pluges del mes de gener.

1.3. Vent

El mes d'agost no ha sigut excessivament ventós, amb una intensitat mitjana de 3,77 km/h, amb un pic de 9 km/h el dia 10 a San Rafael, amb una mitjana de ratxes màximes de 16,73 km/h i amb un pic de 36,22 km/h el dia 29 a Onda, i Vila-real és l'estació que ha tingut una mitjana major en ratxa màxima i en velocitat mitjana.

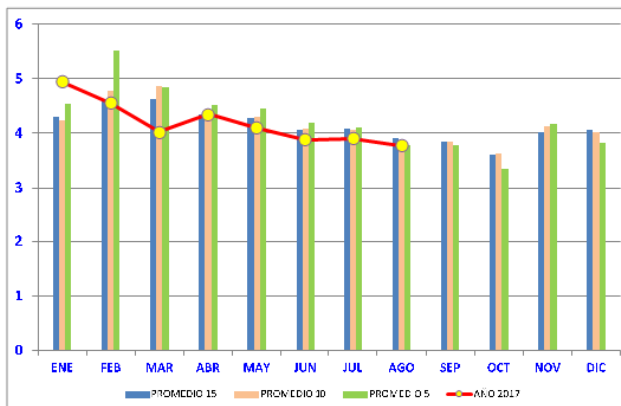
VIENTO (MEDIA Y RACHA MÁX.) MENSUAL (AGOSTO 2017)



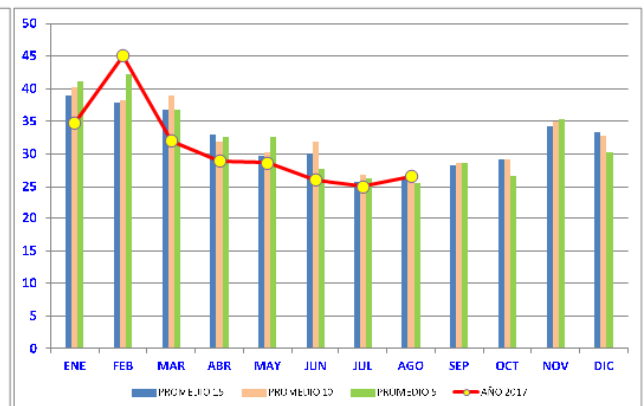
RACHA MÁXIMA : (1) Est. Racha Mín. (2) Est. Racha Máx. (3) Est. Valor Extremo (4) Media Provincial
VELOCIDAD MEDIA : (6) Est. Mín. (7) Est. Máx. (8) Est. Valor Extremo (9) Media Provincial

Els valors mitjans del mes d'agost s'han situat en la mitjana històrica.

VELOCIDAD MEDIA DEL VIENTO



VIENTO: PROMEDIO RACHA MÁXIMA



1.4. Indicadors de sequera

Les pluges del mes d'agost han millorat notablement els índexs de sequera, i han canviat de nivell les estacions del sud de la província: Nules, la Vall d'Uixó i Segorbe, que passen a la situació de sense sequera.

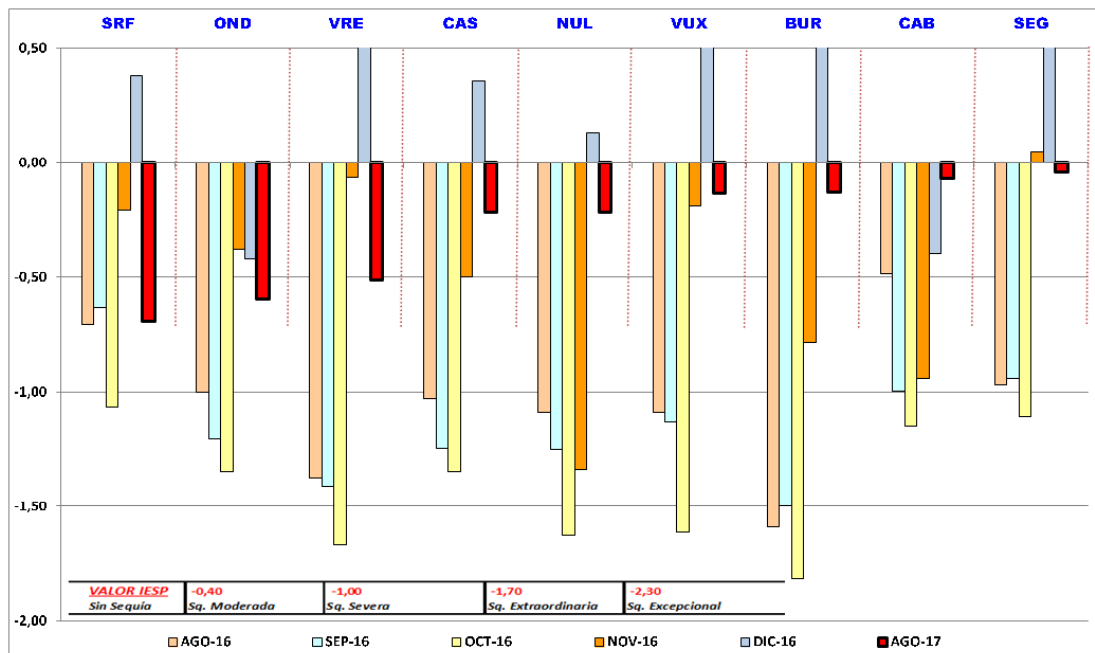
SOTSSECRETARIA

ÍNDICE DE SEQUÍA PLUVIOMÉTRICA

ESTACIÓN	2016-7	2016-8	2016-9	2016-10	2016-11	2016-12	2017-1	2017-2	2017-3	2017-4	2017-5	2017-6	2017-7	2017-8	NIVEL
S. RAFAEL	-0,54	-0,70	-0,63	-1,07	-0,21	0,38	1,94	1,94	0,26	-0,08	-0,57	-0,56	-0,75	-0,69	SEQUÍA MODERADA
ONDA	-0,97	-1,00	-1,21	-1,35	-0,38	-0,42	1,69	0,18	0,44	-0,08	-0,35	-0,36	-0,52	-0,60	
V. REAL	-1,28	-1,37	-1,41	-1,67	-0,07	1,06	3,43	0,12	0,09	-0,21	-0,47	-0,42	-0,50	-0,51	
CASTELLÓ	-0,91	-1,03	-1,24	-1,34	-0,50	0,36	2,67	0,31	0,32	0,01	-0,27	-0,29	-0,37	-0,22	SIN SEQUÍA
NULES	-0,96	-1,09	-1,25	-1,63	-1,34	0,13	2,75	0,01	0,04	-0,21	-0,35	-0,30	-0,40	-0,22	
V. UIXÓ	-1,09	-1,09	-1,13	-1,61	-0,19	1,45	3,17	0,07	0,01	-0,22	-0,37	-0,31	-0,41	-0,13	
BURRIANA	-1,41	-1,59	-1,50	-1,81	-0,79	0,54	2,71	0,20	0,15	-0,06	-0,09	-0,05	-0,18	-0,13	
CABANES	-0,49	-0,49	-1,00	-1,15	-0,94	-0,40	0,69	0,28	0,17	-0,05	-0,23	-0,20	-0,31	-0,07	
SEGORBE	-0,89	-0,97	-0,94	-1,10	0,05	0,83	1,68	0,06	0,21	-0,13	-0,48	-0,38	-0,41	-0,04	

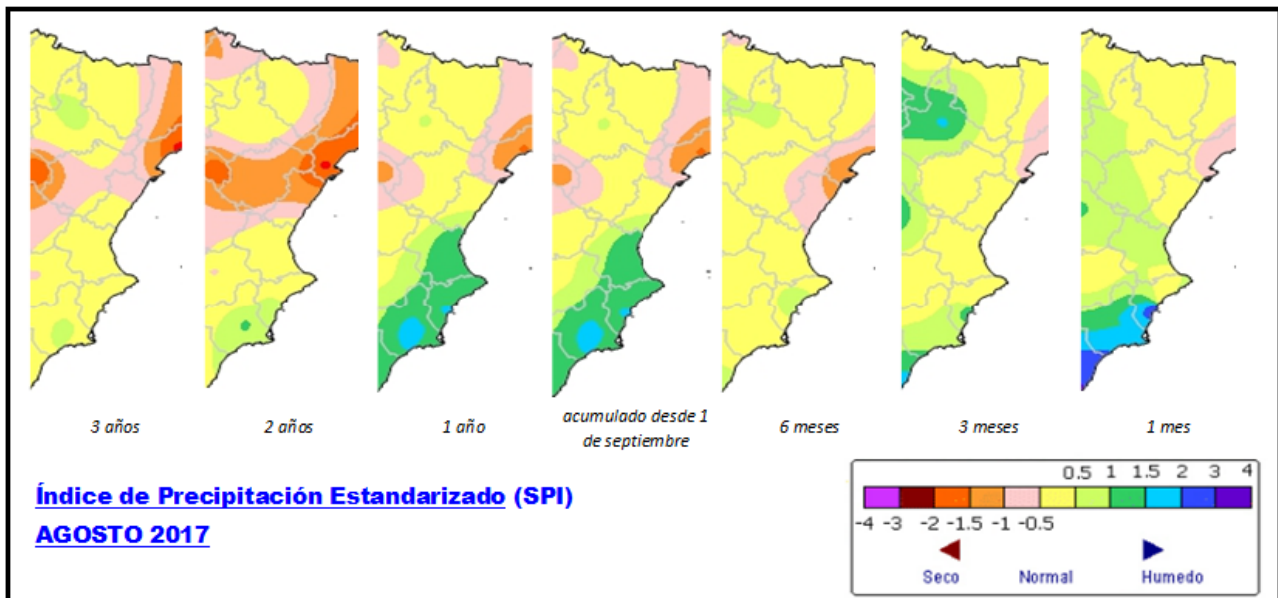
NIVEL	SIN SEQUÍA	SEQ. MODERADA	SEQUÍA SEVERA	SEQ. EXTRAORD.	SEQ. EXCEPC.
UMBRAL	+ INF.	-0,39	-0,40 -0,99	-1,00 -1,69	-1,70 -2,29
					-2,30 - INF

San Rafael, Onda i Vila-real empitjoren lleugerament l'índex i es mantenen en el nivell de sequera moderada, però lluny del nivell següent.

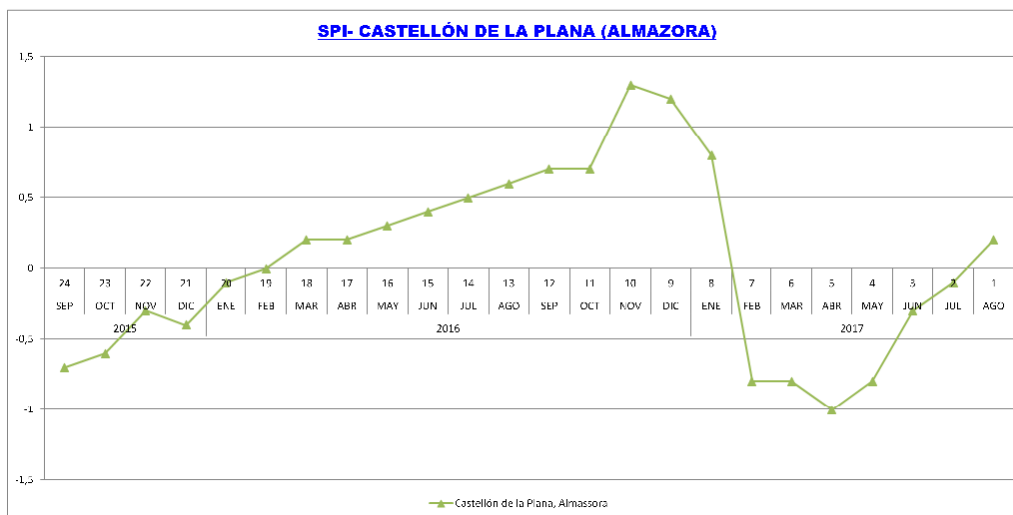


Precipitació Estandaritzat (SPI) que elabora mensualment AEMET reflecteix un índex entre -0,5 i +0,5 per a una escala d'un mes a la major part de la província, i milloren els valors en la franja sud, en el Palància, on hi ha hagut precipitacions per damunt de la mitjana, panorama similar per a

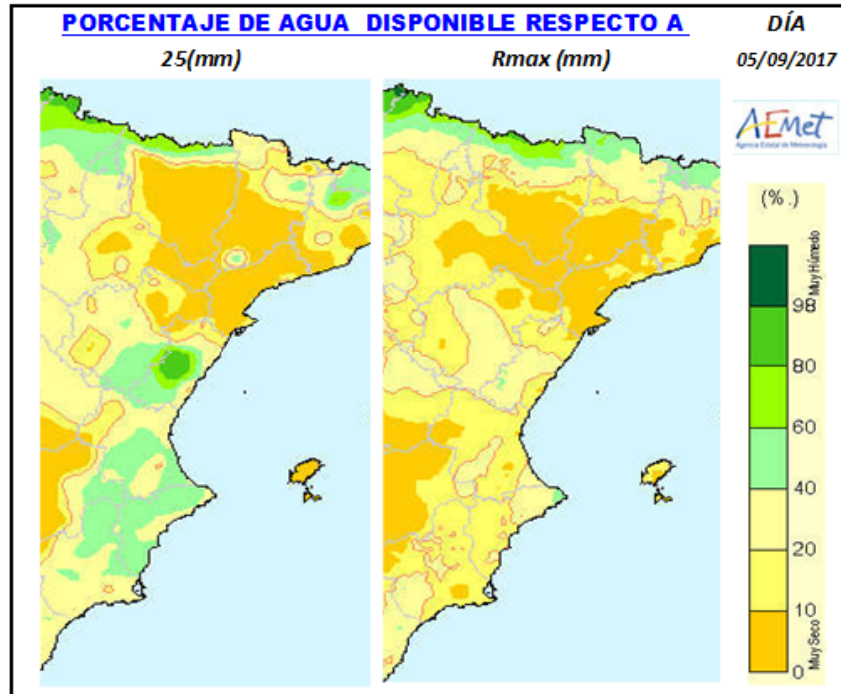
l'acumulat des de l'1 de setembre, que inclou en la franja següent més humida una part de la Plana Baixa.



L'evolució de l'índex SPI per a un conjunt de períodes d'acumulació de la precipitació que varia d'1 mes a 24 mesos, i referit a l'estació d'Almassora es pot veure en la gràfica següent:



Respecte al Balanc hídric del sòl, AEMET ofereix la situació d'humitat del sòl, referit al % d'aigua disponible per a les plantes, en la capa superficial i en profunditat, referit a profunditat de les arrels. Les pluges de finals d'agost van provocar una milloria en la capa superficial, però no han sigut suficients per a millorar les capes més profundes que es mantenen en nivells de 10-40 % d'humitat, amb un sòl sec.



Quant als **escenaris de la sequera hidrològica**, la Confederació Hidrogràfica del Xúquer indica prealerta per a la zona nord, sistema Sénia-Maestrat i de normalitat per als altres dos sistemes, Millars-la Plana de Castelló i Palància-les Valls.

En el primer quadre es detalla la situació de final de mes per zona i sistema, amb indicació del tipus i la ubicació dels indicadors.


SOTSSECRETARIA

Cód	Zona / Indicador	Sist.	31/08/2017		UBICACIÓN / TIPO INDICADORES
			INDICES	ESCENARIO	
1	Recursos superficiales del sistema del río Cenia <i>Volumen mensual embalse de Ulldacona</i>	Cenia - Maestrazgo	0,41	0,48	
2	Recursos subterráneos franja costera Cenia-Maestrazgo <i>Piezómetro 08.11.004 Cabanes</i>		0,54		
3	Recursos superficiales Interior CeniaMaestrazgo <i>Pluviómetros areales Zona Interior C-M</i>		0,38		
4	Recursos alto y medio Mijares <i>Entradas a Arenós.</i>	Mijares - Plana Castellón	0,28	0,71	
5	Recursos superficiales regulados por Arenós y Sijar <i>Volumen embalsado en Arenós y Sijar</i>		0,81		
6	Recursos subterráneos Plana de Castellón <i>Piezómetro 08.12.017 Xilxes/Chilxes</i>		0,89		
7	Recursos alto Palancia <i>Entradas al Regajo</i>	Palancia - Los Valles	0,51	0,6	
8	Recursos superficiales regulados por el Regajo <i>Volumen embalsado en el Regajo</i>		0,6		
9	Recursos subterráneos Plana de Sagunto <i>Piezómetro 08.21.005 Sagunto</i>		0,7		

Valores numéricos de los índices de estado a escala de Zona / Sistema de explotación.

En el quadre següent es pot observar l'evolució dels índexs en l'últim any.

SISTEMA	OCT	NOV	DIC	ENE	FEB	MAR	ABR	MAY	JUN	JUL	AGO	ESCENARIO
Cenia-Maestrazgo	0,39	0,36	0,44	0,51	0,61	0,59	0,53	0,51	0,49	0,48	0,48	PREALERTA
Mijares-Plana Cs.	0,60	0,58	0,75	0,81	0,86	0,88	0,89	0,77	0,76	0,73	0,71	NORMALIDAD
Palancia-Los Valles	0,28	0,26	0,40	0,56	0,60	0,56	0,60	0,60	0,67	0,64	0,60	NORMALIDAD

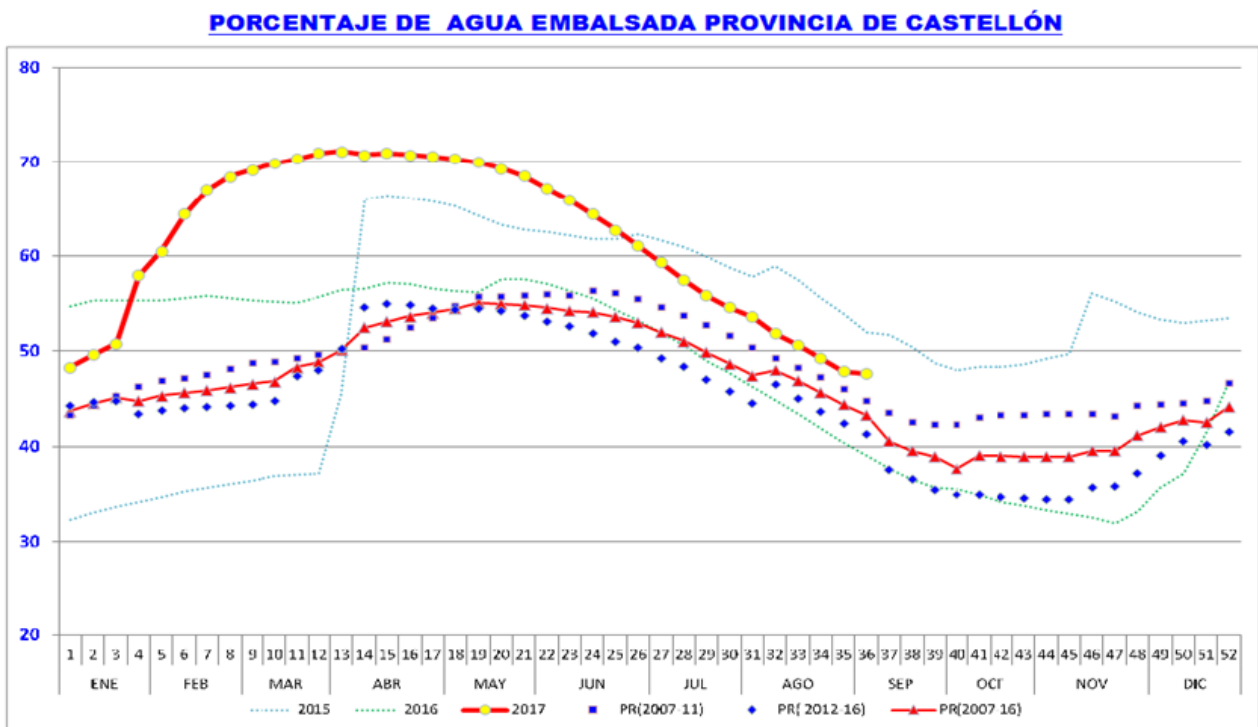


Indicador de estado de sequía por sist. explotación sobre coloración de escenario de sequía.

Es comprova que aquests evolucionen negativament, des del mes de febrer en el sistema Sénia-Maestrat, des d'abril en el sistema Millars-la Plana i des de juny en el Palància-les Valls. El pitjor índex correspon a la zona 4, recursos de l'alt i mitjà Millars (indicador a la entrada d'Arenós), corresponen els millors valors a les zones 5 i 6 de recursos regulats per Arenós i Sitjar i de recursos subterranis de la Plana de Castelló.

1.5. Reserves hídriques

Els valors d'aigua embassada en la província se situen en el 47,6 % a principis de setembre, un 10 % per damunt de la mitjana del període 2007/16, situació de quasi normalitat per a un període de sequera climàtica com el que s'està vivint.



Fuente : Confederación Hidrográfica del Júcar. *Elaboración propia.*

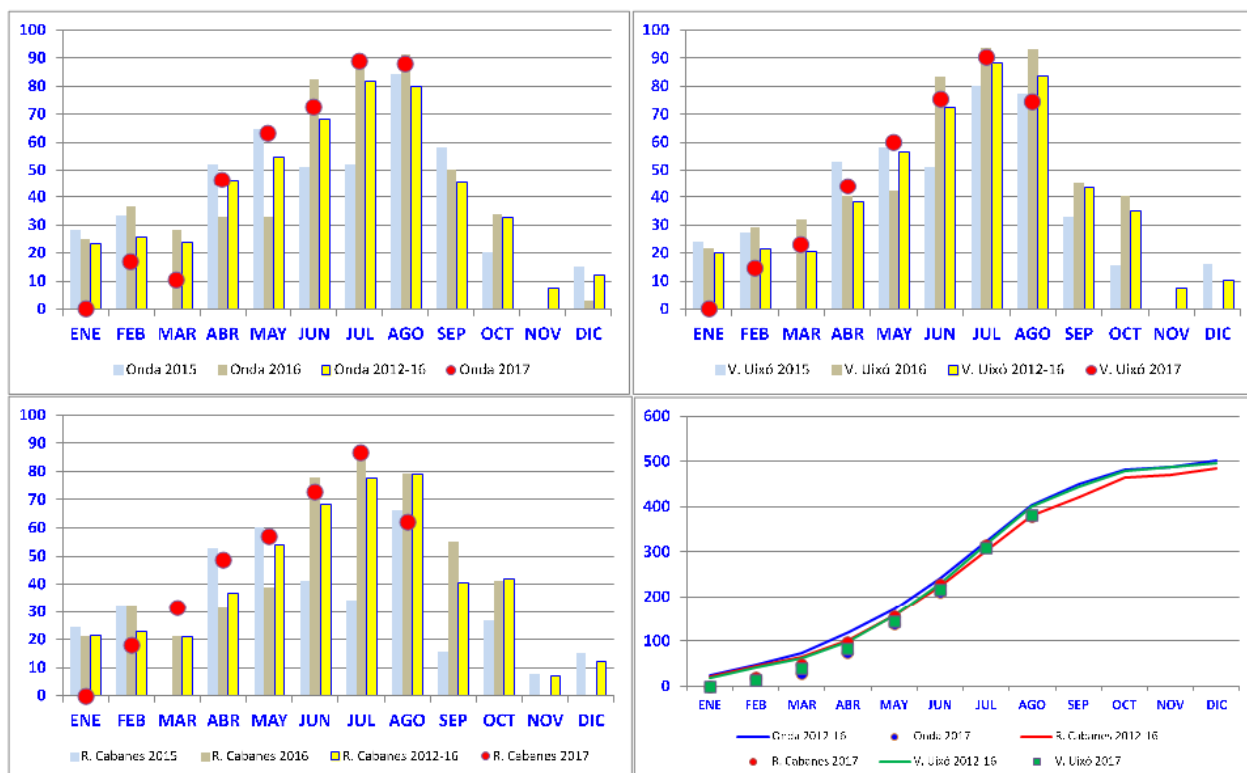
1.6. Necessitats d'aigua de reg

Amb les dades obtingudes de la pàgina web de l'IVIA hem calculat, de manera orientativa i per a comparar diferències entre consums mensuals, les necessitats de reg en el cultiu del mandarí en tres estacions de la província: la Ribera de Cabanes, Onda i la Vall d'Uixó.

En el quadre següent es pot observar que per a l'estació d'Onda les necessitats del mes d'agost són superiors a la mitjana 2012-2016, +10 %, i són inferiors per a les estacions de la Ribera de Cabanes (-21 %) i la Vall d'Uixó (-11%), i es trenca, en aquests casos, la tendència del cicle anual de necessitats de reg.

En valors acumulats des de gener, les tres estacions estan per davall de les necessitats mitjanes del període històric 2012-16 (-4,0 % / -1,3 % / -4,8 %, respectivament).

CÁLCULO DE LAS NECESIDADES DE AGUA PARA RIEGO



Elaboración propia. Datos IVIA (SIAR). Cálculos para mandarino.

1.8. Incidències climàtiques

No s'han ressenyat incidències climàtiques puntuals amb incidència en el sector agropecuari. Es manté la situació de sequera que s'arrossega des de la primavera.

2. SITUACIÓ DE CULTIUS I RAMAT

Herbacis extensius

En els cereals d'hivern i primavera ha finalitzat la recol·lecció de les últimes parcel·les de les zones més fredes i retardades de la província.

L'arròs evoluciona favorablement, finalitzada la floració comença la formació i desenvolupament del gra. S'ha notat incidència del fong *Pyricularia oryzae* que pot afectar els rendiments de la collita. No s'han detectat problemes de falta de subministrament d'aigua.

Hortalisses i tubèrculs

La major producció del mes d'agost ha sigut el meló d'alger, encara que a causa de les condicions de mercat ha fet que part del cultiu comence anticipadament. La progressiva reducció de rendiment al llarg del mes fa que al final de mes finalitze el seu cicle productiu, a excepció del tipus melona que a la Plana Alta continuarà en el camp fins al mes següent.

La resta de cultius d'estiu com ara la tomaca, pimentó i albergina també està acabant el cicle, encara que la baixada de temperatures de final de mes permetrà allargar-lo un poc més.

En el grup de cols, comença a bon ritme la producció de col llombarda i d'algunes florícols, que augmentarà a mesura que avança l'any.

Els fesols continuen la producció, i es recupera de la caiguda de producció del mes anterior. Evoluciona l'últim cicle de plantació a l'aire lliure. També comença la sembra de la ceba.

En la carxofa continua la plantació de fillols i la reposició de marres de plantacions de segon any.

Respecte al cultiu en hivernacle, evolucionen les plantacions de tomaques i carabassetes per a la recol·lecció de tardor hivern.

Cítrics

La fruita evoluciona i les varietats més primerenques comencen a canviar de color. Continuen els tractaments de poll roig, cotonet i aranya, aquesta última, a causa de les altes temperatures de l'estiu està tenint problemes per al seu control.

S'estima una collita 20-30 % inferior, amb disminució en les varietats més primerenques, que comencen a mostrar símptomes d'escassetat de suc (Pri-23/Clemenrubí/Arrufatina). Probablement les pluges de final de mes milloren aquesta situació.

S'espera l'inici dels primers collites d'Iwasaki a finals d'agost en les zones més primerenques de la Plana.

Fruiters

Ametler. Un poc avançat l'inici de la recol·lecció amb les varietats més primerenques (guara) en la segona meitat de mes i començament de la marcona a finals d'aquest.

Símptomes d'estrès hídric patents, amb prou caiguda de fulla que, si bé no fan perillar la collita (si de cas alguna dificultat en el pelat per falta d'obertura de la pell), sí que estarà afectada la producció de la campanya pròxima, ja que no es podran emmagatzemar reserves en l'arbre abans de la caiguda final de fulles.

Garrofer. S'ha iniciat la recol·lecció, encara que la prioritat és per a l'ametla. Collita inferior al que és normal en la major part de les zones productores, que a causa de la pujada de preus comencen a denunciar-se els primers robatoris, que podrien ser importants per l'interés i el preu de la garrofa.

Vinya. Les altes temperatures de l'estiu han provocat un avanç de la verema, i comença a finals d'agost amb les varietats blanques chardonnay, cabernet sauvignon i ull de llebre.

S'espera una collita de qualitat encara que el volum minvarà per les gelades d'abril, especialment en la zona central de la província.

Oliverar. Amb les pluges de l'hivern l'olivera ha arribat en bon estat al mes d'agost, l'oliva està molt desenvolupada i s'estima, per a la província, una mitja collita.

SOTSSECRETARIA

No obstant això, en la zona nord provincial, el Baix Maestrat, amb escassetesa de pluges durant l'estiu i escassa afecció de les de finals d'agost, hi ha símptomes de fulla corbada i fruits arrugats com a conseqüència d'aqueixa escassetesa, qüestió que reduirà els rendiments en la zona.

Pastures. La incidència de la sequera en la zona central i interior de la província ha sigut molt alta, amb una producció escassa que ha portat els ramaders a proporcionar aliment addicional (palla i pinso) molt per damunt del que és habitual en les dates estivals. A més, també ha calgut abastir els punts d'aigua de ramaderia extensiva mitjançant depòsits d'aigua, la qual cosa en conjunt ha disparat els costos.

Ramat i apicultura. Com indicàvem en mesos anteriors, la producció apícola està sent molt baixa aquesta campanya a causa de la sequera que hi ha a la península.

Respecte al ramat, el bestiar extensiu ha tingut problemes d'abastiment en el centre i nord de la província (els Ports, el Baix Maestrat i l'Alcalatén), resolt amb l'aportació mitjançant depòsits.

La sequera també ha afectat, encara que en menor grau, la ramaderia intensiva, que en determinades explotacions de la zona nord han tingut problemes de subministrament, tant per al consum de beguda dels animals com per a la neteja de les granges.

L'entitat Agroseguro no ens dona informació d'índexs de vegetació per al mes d'agost, ja que no té cobertura. En canvi sí que té cobertura l'assegurança d'explotació en apicultura, i situa les comarques de l'Alt Maestrat i les Planes Centrals en l'estrat de sequera indemnitzable per a tot el mes d'agost i per a la tercera desena per a la comarca de la Plana, segons es pot observar en el quadre de campanya següent.

AGROSEGURO: PLAN 2016

Línea: 411.-EXPLOTACIÓN EN APICULTURA

COMARCA	2016		2017										
	Nov	Dic	Ene	Feb	Mar	Abr	May	Jun	Jul	Ago	Sep	Oct	
1.- ALTO MAESTRAZGO				0 0 0	0 0 0	0 0 0	0 0 0	0 0 0	1 1 1	1 1 1	1 1 1		
2.- BAJO MAESTRAZGO				0 0 0	0 0 0	0 0 0	0 0 0	0 0 0	1 1 1	1 0 0	0 0 0		
3.- LLANOS CENTRALES				0 0 0	0 0 0	0 0 0	0 0 0	0 0 0	1 1 1	1 1 1	1 1 1		
4.- PENYAGOLOSA				0 0 0	0 0 0	0 0 0	0 0 0	0 0 0	1 1 1	1 1 1	0 0 0		
5.- LITORAL NORTE				0 0 0	0 0 0	0 0 0	0 0 0	0 0 0	1 1 1	1 0 0	0 0 0		
6.- LA PLANA				0 0 0	0 0 0	0 0 0	0 0 0	0 0 0	1 1 1	1 1 1	0 0 1		
7.- PALANCIA				0 0 0	0 0 0	0 0 0	0 0 0	0 0 0	1 1 1	1 1 1	0 0 0		

LEYENDA:

 Por encima de la media

0 Entre la media y el estrato 1

1 Sequía indemnizable

 Sin cobertura

 Sin datos

3. INFORMES DE DANYS I SEQUERA

3.1. Danys

Durant el mes d'agost no s'han reportat danys puntuals en cultius.

3.2. Sequera

En el quadre següent es poden consultar les estimacions de cultius realitzades per les oficines comarcals de la Conselleria per al mes d'agost:

RESUMEN INDICES RENDIMIENTO SEQUÍA.

AGOSTO - 2017

	ELS PORTS MORELLA		P. VINARÓZ VINARÓZ		MAESTRAT V. D'ALBA		ALCALATEN LUCENA		P. ALTA VILA-REAL		P. BAIXA V. D'UIXÓ		PALANCIA SEGORBE (*)		B. MAESTRAT S. MATEO	
	S	R	S	R	S	R	S	R	S	R	S	R	S	R	S	R
CEREALES	65-80				55		60									
					(2)											
HORTALIZAS			80													
CÍTRICOS			70				100		100		100					
									(3)		(4)					
FRUTALES																
ALMENDRO Y FS	55-90		80	95			100		98		100				92	
	(1)								(3)						(5)	
VIÑEDO																
OLIVAR			65	80			90		100		100				75	
									(3)						(5)	
ALGARROBO			85				100									
OTROS	O1							O2						(*)		

SOTSSECRETARIA

(1) Els Ports : Almendra 90% y avellano 55%.

El cultivo del Avellano está sufriendo una sequía que mermará la producción de este año y posiblemente afectará también la del año que viene por su fisiología vegetativa .Habrá campos de avellano que no se recolectaran por su poca de producción .

En almendro resiste mejor la sequía habiéndose adelantado la recolección hace dos semanas.

(2) Maestrat : el epígrafe de cereales incluye trigo, cebada, avena y centeno.

(3) Plana Alta :

Cítricos : La collita es irregular. S'espera una merma de producció, en especial en primerenques i Clemenules, entre un 20-30% segons les zones. El calibre es superior al de l'any passat.

Respecte a les plagues hi ha problemes per controlar l'aranya roja, que cada vegada mostra més resistència als productes. També comença a preocupar l'excés de caragol en algunes zones.

Ametler, la collita és mitjana alta però l'excés de sequera farà que molts arbres acauen morint i que no puguin brotar de manera normal l'any que ve. Per eixa raó el rendiment del grano de esta collita baixarà un poc.

Les pluges dels últims dies ajudaran a que le armeles puguin badar. En algunes zones como SJ de Moró va caure un poc de pedra però en forma de aiguagel. Va fer molt poc de mal.

Olivar: S'espera una bona producció. Les últimes pluges han sigut beneficioses ja que milloraran el calibre.

(4) Plana Baixa : No se aprecia un incremento de consumo de agua generalizado, salvo casos puntuales que solicitan un aporte extra, no significativo.

(5) Baix Maestrat : Olivar, en general los frutos han parado su crecimiento, siendo de un tamaño inferior al esperado, en algunos olivos (especialmente los que no han sido podados) se observan frutos arrugados.

Almendra, los árboles cargados de fruto lo han mantenido y continuado su desarrollo, en general la parte vegetativa de los almendros ha acusado mucho la sequía, las hojas están amarillas, secas o incluso ya han caído. Hay almendros que muestran tales síntomas de decaimiento y seca que es posible que no remonten esta situación. A la abundante cosecha de este año parece no haberle afectado el estado vegetativo del árbol, ahora que ha comenzado la recolección veremos si ha afectado al rendimiento de la almendra.

(*) Alto Palancia : Sin información de la oficina comarcal.

(01) Els Ports : índice de pastos 40%. Aunque es normal la carencia de pasto en esta época estival , ha afectado con mas fuerza que en años normales. Aunque preocupe mas la falta de agua en algunas masias , debiendo de abastecerse con cubas.

(02) L'Alcalatén : como consecuencia de los dos últimos meses sin llover se han visto afectados:

PASTOS → Se han secado casi en su totalidad, menguando su aprovechabilidad

PRODUCCIÓN TRUFERA → Se presupone que en las plantas no regadas la producción será muy baja en la próxima campaña.
