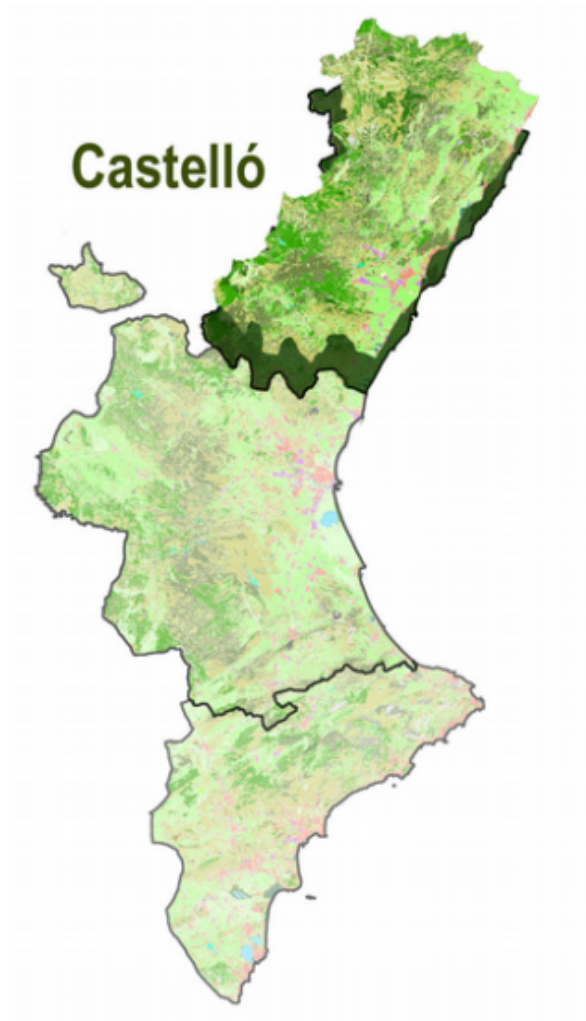


INFORME MENSUAL COYUNTURA AGRARIA



JULIOL - 2017



**ESTUDIOS AGRARIOS
CASTELLÓ**

ÍNDEX:

1.- RESUM CLIMÀTIC I HIDROLÒGIC

- 1.1. Temperatures
- 1.2. Precipitació
- 1.3. Vent
- 1.4. Indicadors de sequera
- 1.5. Reserves hídriques
- 1.6. Necessitats aigua reg
- 1.7. Previsions climàtiques
- 1.8. Incidències climàtiques

2.- SITUACIÓ DE CULTIUS I BESTIAR

- Herbavis extensius
- Hortalisses i tubèrculs
- Cítrics
- Fruiters
- Vinya
- Oliverar
- Pastures
- Bestiar i apicultura

3.- INFORMES DE DANYS I SEQUERA

- 3.1. Danys
- 3.2. Sequera

1. RESUM CLIMÀTIC I HIDROLÒGIC

El mes de juliol ha sigut un mes calorós i extremadament sec, ja que s'han registrat precipitacions escasses en la majoria de les estacions. S'ha caracteritzat per l'alta humitat relativa i també per una evapotranspiració elevada que, unida a l'escassetat pluviomètrica, ha suposat un augment en el consum d'aigua de reg. Pel que fa als vents, ha sigut un mes bastant tranquil, tal i com ocorre la resta de l'any.

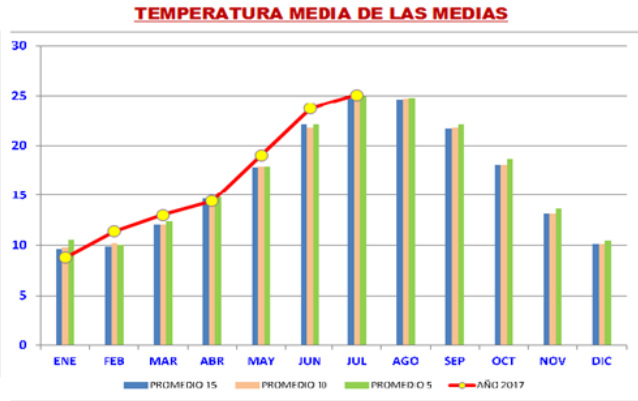
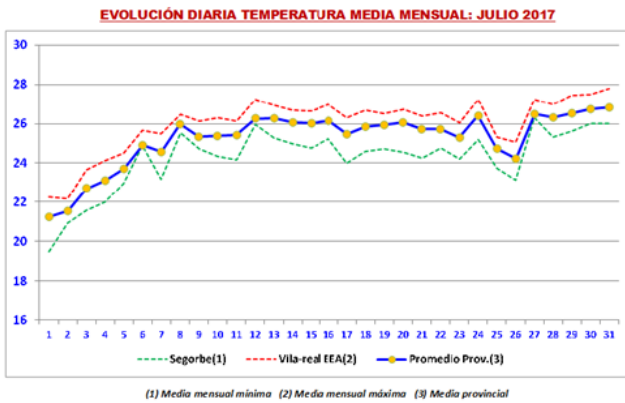
RESUMEN DATOS MENSUALES POR ESTACIONES.

Estación	Mes	TEMPERATURA			HR	VIENTO		ET _o	PRECIPITACIÓN	
		Media	Máxim.	Mínim.	HR med.	V. viento med.	Racha máx. máx.	Media	Total	Máx. día
Burriana	7	24,89	32,26	13,69	72,43	2,46	17,78	4,73	0,61	0,41
Ribera de Caban	7	25,72	34,01	14,01	67,54	2,63	23,71	4,98	0,00	0,00
Castelló Benadre	7	25,35	33,13	15,88	66,09	3,17	20,60	4,91	0,20	0,20
Vall d'Uixó	7	25,33	35,66	15,49	63,62	3,93	25,19	5,17	0,59	0,39
Nules	7	25,46	32,47	15,24	68,44	2,93	21,80	4,97	0,40	0,40
Onda	7	25,03	32,00	14,77	64,57	4,89	29,05	5,14	0,59	0,59
San Rafael del R.	7	23,90	31,42	15,15	68,44	5,19	29,63	5,06	7,02	6,63
Segorbe	7	24,28	34,28	11,81	63,13	4,06	28,84	5,15	3,33	1,96
Vila-real EEA	7	26,04	33,00	16,70	64,69	5,80	28,50	5,71	0,40	0,40
Mín		23,90	31,42	11,81	63,13	2,46	17,78	4,73	0,00	0,00
Máx		26,04	35,66	16,70	72,43	5,80	29,63	5,71	7,02	6,63

A excepció d'unes tempestes amb aigua i pedra en l'interior, centre i nord de la província, que no han tingut una repercussió excessiva en els cultius, no cal destacar cap altra incidència meteorològica en la resta del mes.

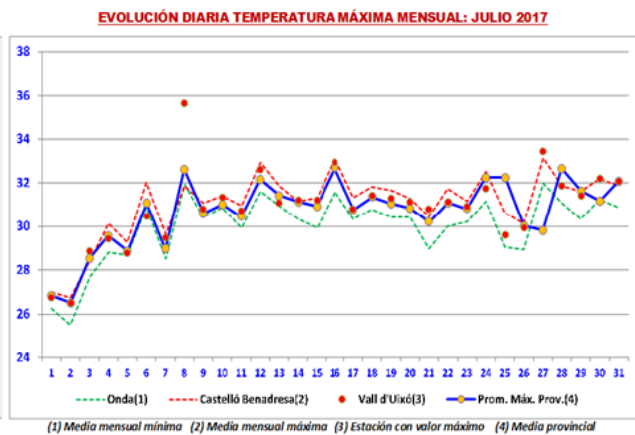
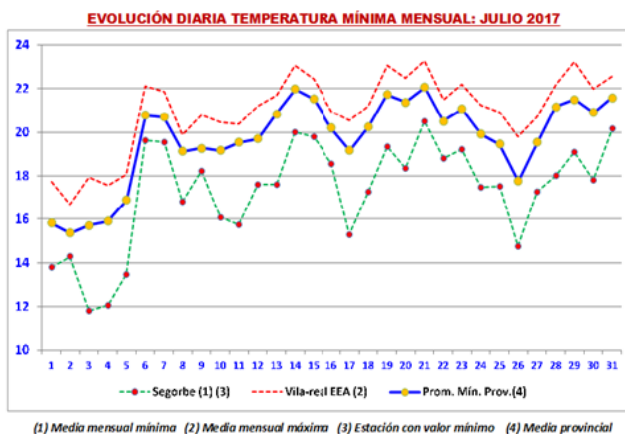
1.1. Temperatures

El començament de juliol va ser fresc, al voltant dels 20 °C, la qual cosa va trencar la ratxa de calor sufocant del mes anterior. Durant la primera desena van augmentar les temperatures fins a situar-se en la mitjana provincial, al voltant dels 26 °C. Dins de les temperatures mitjanes, la mínima correspon a Segorbe, el dia 1, amb 19,50 °C, i la màxima a Vila-real, el dia 31, amb 27,78 °C.



La mitjana mensual provincial, 25,11 °C, se situa en les mitjanes històriques, 1,40 °C per damunt de la mitjana del mes de juny.

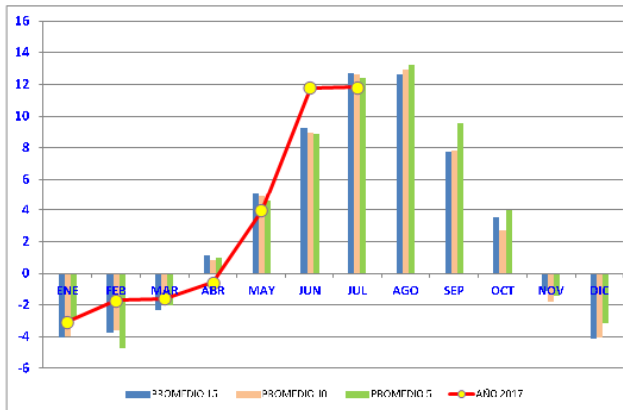
Respecte a les temperatures mínimes, les mitjanes s'han distribuït al voltant dels 20,0 °C, l'estació amb valors mínims ha correspost a Segorbe, amb 17,3 °C de mitjana, i la mínima el dia 3 amb 11,8 °C. Per a les temperatures màximes, el valor mitjà provincial s'ha situat en 30,7 °C, i és l'estació de Castelló la que ha tingut la mitjana més alta amb 31,0 °C, mentre que el valor extrem s'ha registrat el dia 8 en l'estació de la Vall d'Uixó, amb 35,7 °C.



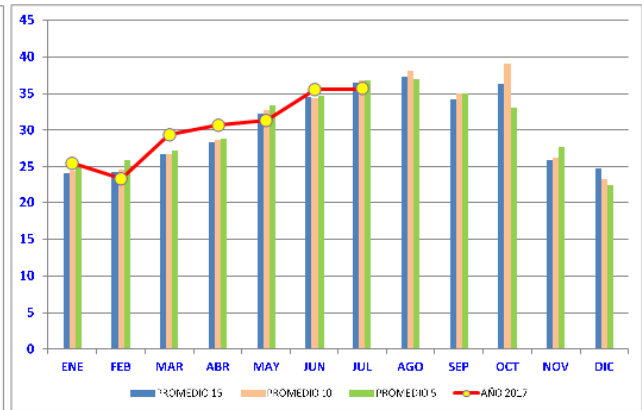
En la comparativa amb anys anteriors, la mínima i la màxima s'han situat per davall dels corresponents valors històrics. Curiosament, aquests paràmetres s'han situat en el mateix nivell que el mes de juny, la qual cosa reforça la idea d'un mes de juny extremadament calorós.

SOTSSECRETARIA

TEMPERATURA MÍNIMA DE LAS MÍNIMAS



TEMPERATURA MÁXIMA DE LAS MÁXIMAS

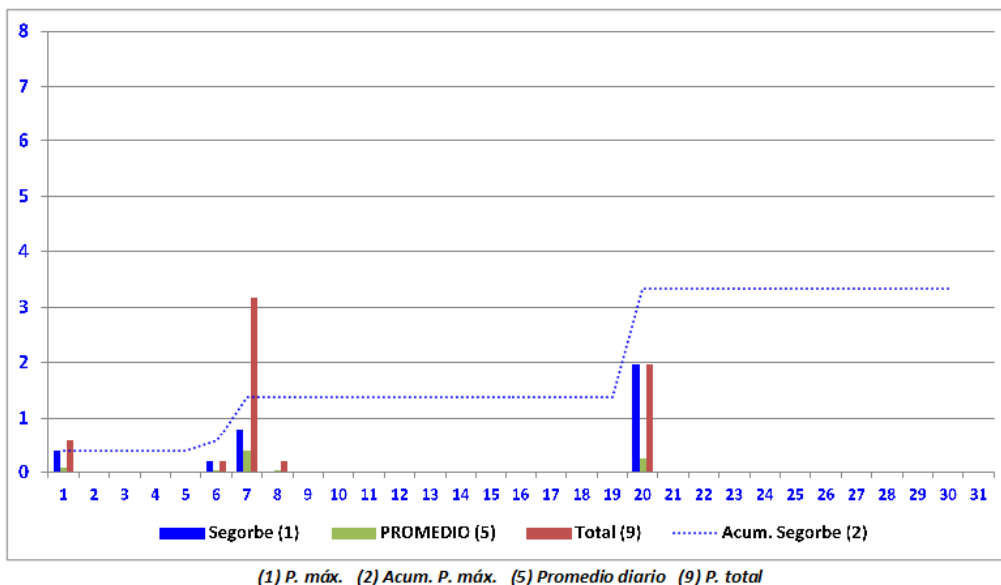


1.2. Precipitació

Les precipitacions dels mesos de juny, juliol i agost han sigut molt escasses, per davall dels 20 mm. En el present mes de juliol quasi no s'han registrat precipitacions a la província, aspecte greu ja que des del mes de març en cap mes s'han registrat pluges superiors al valor indicat.

Els dies 1, 7 i 20 han sigut els únics dies de pluja del mes. Les principals precipitacions es van registrar a Segorbe, amb un total de 3,3 mm i un màxim, el dia 20, amb 1,9 mm, cap de setmana de tempestes en l'interior, acompanyat d'una mica de pedra.

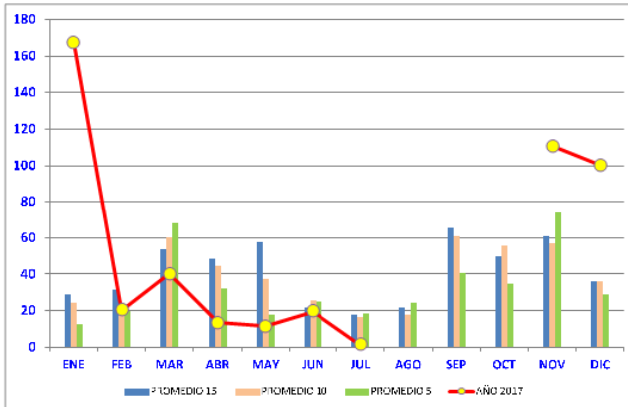
PRECIPITACION MENSUAL: JULIO 2017



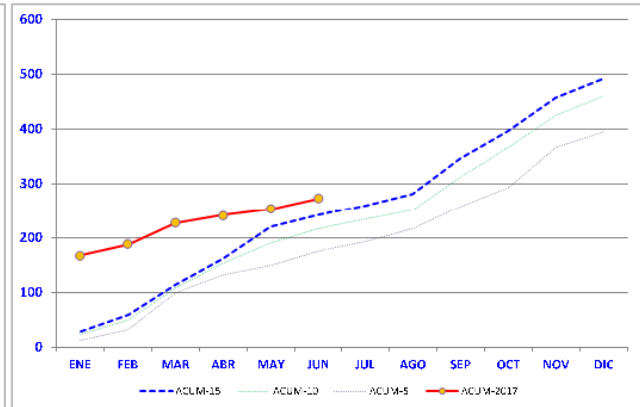
La precipitació acumulada està per damunt de la mitjana interanual, però es deu a les intenses precipitacions del mes de gener que es van perdre per escolament.

SOTSSECRETARIA

PRECIPITACION TOTAL MENSUAL



PRECIPITACIÓN ACUMULADA

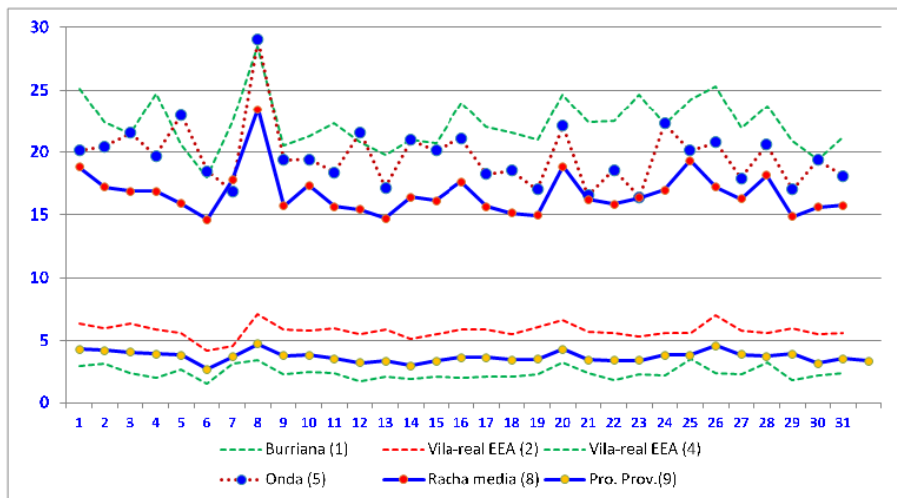


* Los datos de noviembre y diciembre (línea roja y círculo amarillo) corresponden a 2016, para poner de manifiesto la irregularidad pluviométrica de estos tres meses (noviembre, diciembre y enero).

1.3. Vent

Es manté la tendència de tranquil·litat dels mesos anteriors. El vent s'ha mantingut estable al voltant de la mitjana, inferior a 4,0 km/hora, amb Vila-real com a estació amb més ventositat mitjana, 5,8 km/h, i Borriana amb els registres més baixos, 2,5 km/h.

EVOLUCIÓN DIARIA VIENTO (MEDIA Y RACHA MÁX.) MENSUAL: JULIO 2017

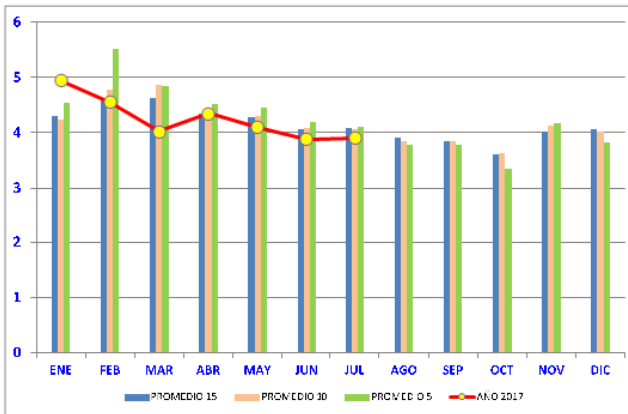


(1) Vmed. Mín. (2) Vmed. Máx. (4) Máx. Racha Máx. (5) Mayor diario Racha máx. (8) Media Racha máx. (9) Vmedi. Pro.

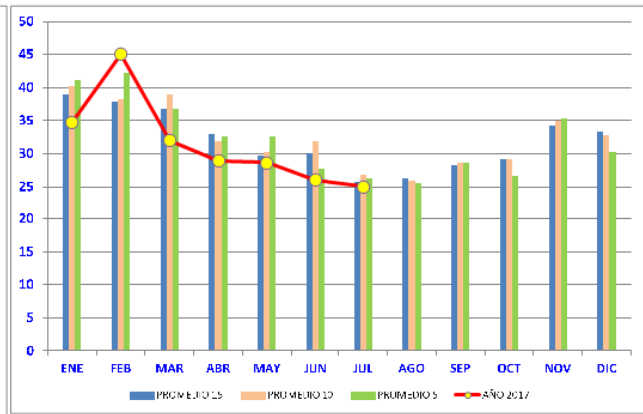
Tant la velocitat mitjana com la mitjana de la ratxa màxima se situen en els valors mitjans històrics i són lleugerament inferiors als valors del mes de juny.

SOTSSECRETARIA

VELOCIDAD MEDIA DEL VIENTO



VIENTO: PROMEDIO RACHA MÁXIMA



Cal tindre en compte que en aquests moments en la xarxa SIAR hi ha dues estacions que no estan en funcionament, la de Benicarló, que ha causat baixa, i la de San Rafael, que està inactiva des del dia 13 d'aquest mes de juliol i que sol registrar els valors més elevats de vent de la província.

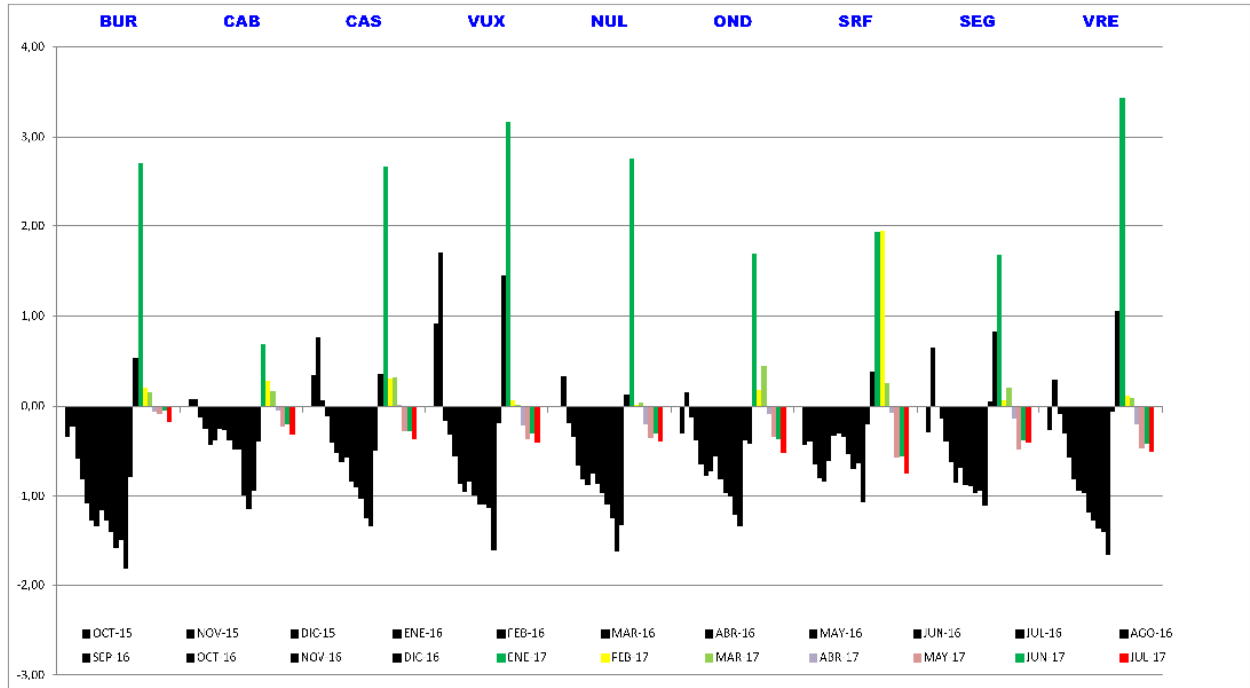
1.4. Indicadors de sequera

En relació a les circumstàncies esmentades en apartats anteriors, la situació de sequera s'ha agreujat a la província. L'índex de sequera pluviomètrica calculat en la secció amb metodologia pròpia ha passat de 2 a 6 estacions en el nivell de "sequera moderada". Les que tenen un índex més preocupant són San Rafael del Río (no tenim completa la sèrie de dades), Onda i Vila-real, per davall de l'índex -0,50. En l'extrem oposat, en el nivell de "sense sequera", tenim Castelló, Ribera de Cabanes i Borriana, per aquest ordre, segons es pot observar en la taula i el gràfic adjunts.

ÍNDICE DE SEQUÍA PLUVIOMÉTRICA

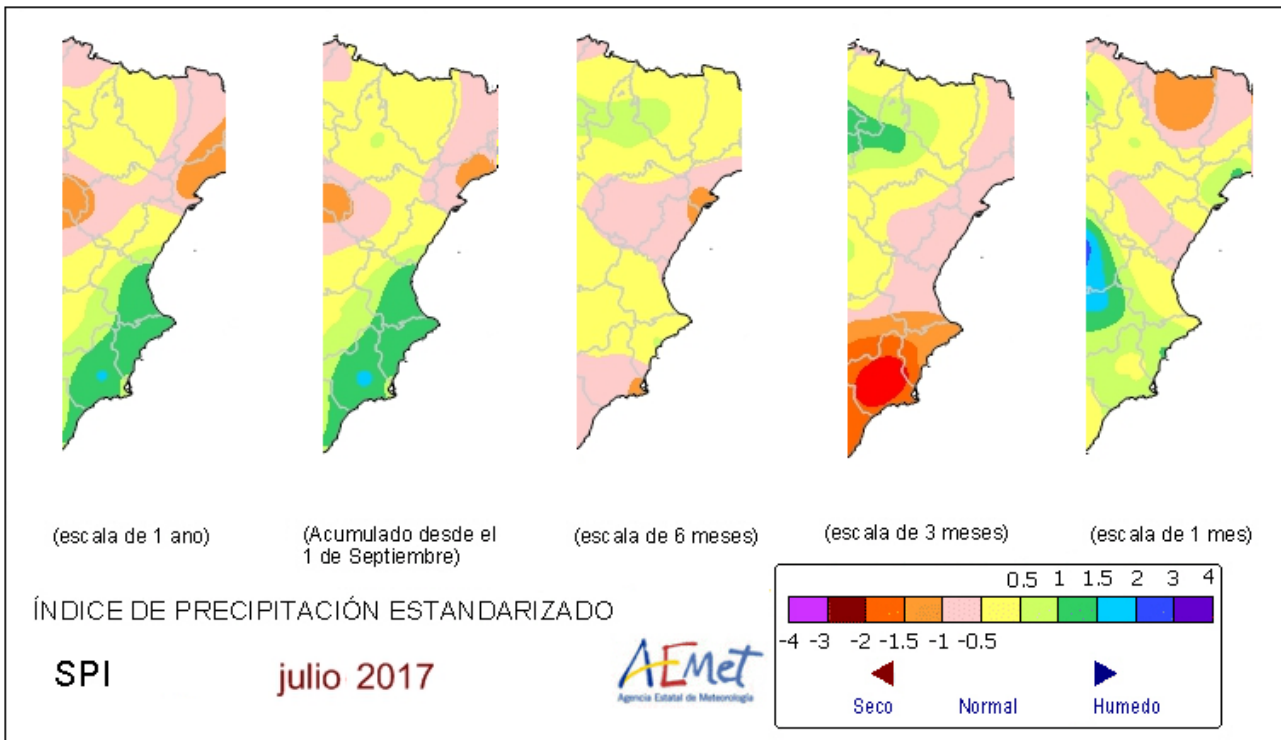
ESTACIÓN	2016-7	2016-8	2016-9	2016-10	2016-11	2016-12	2017-1	2017-2	2017-3	2017-4	2017-5	2017-6	2017-7	NIVEL
S. RAFAEL	-0,54	-0,70	-0,63	-1,07	-0,21	0,38	1,94	1,94	0,26	-0,08	-0,57	-0,56	-0,75	SEQUÍA MODERADA
ONDA	-0,97	-1,00	-1,21	-1,35	-0,38	-0,42	1,69	0,18	0,44	-0,08	-0,35	-0,36	-0,52	
V. REAL	-1,28	-1,37	-1,41	-1,67	-0,07	1,06	3,43	0,12	0,09	-0,21	-0,47	-0,42	-0,50	
SEGORBE	-0,89	-0,97	-0,94	-1,10	0,05	0,83	1,68	0,06	0,21	-0,13	-0,48	-0,38	-0,41	
V. UIXÓ	-1,09	-1,09	-1,13	-1,61	-0,19	1,45	3,17	0,07	0,01	-0,22	-0,37	-0,31	-0,41	
NULES	-0,96	-1,09	-1,25	-1,63	-1,34	0,13	2,75	0,01	0,04	-0,21	-0,35	-0,30	-0,40	
CASTELLÓ	-0,91	-1,03	-1,24	-1,34	-0,50	0,36	2,67	0,31	0,32	0,01	-0,27	-0,29	-0,37	SIN SEQUÍA
CABANES	-0,49	-0,49	-1,00	-1,15	-0,94	-0,40	0,69	0,28	0,17	-0,05	-0,23	-0,20	-0,31	
BURRIANA	-1,41	-1,59	-1,50	-1,81	-0,79	0,54	2,71	0,20	0,15	-0,06	-0,09	-0,05	-0,18	

NIVEL	SIN SEQUÍA	SEQ. MODERADA	SEQ. SEVERA	SEQ. EXTRAORD.	SEQ. EXCEPC.
UMBRAL	+ INF.	-0,39	-0,40 -0,99	-1,00 -1,69	-1,70 -2,29
					-2,30 - INF

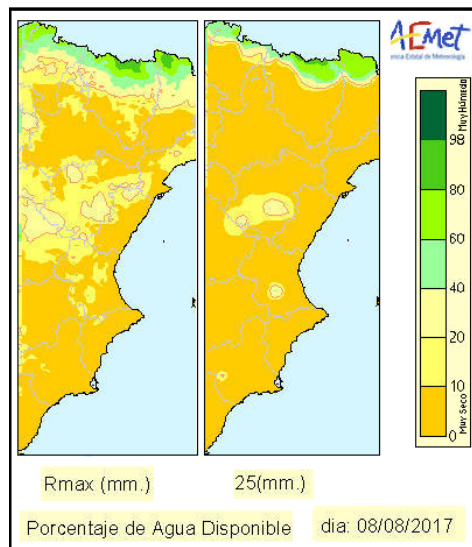


L'índex de precipitació estandarditzat de l'AEMET (SPI) ja marca una situació de sequera en una escala temporal d'un a sis mesos.

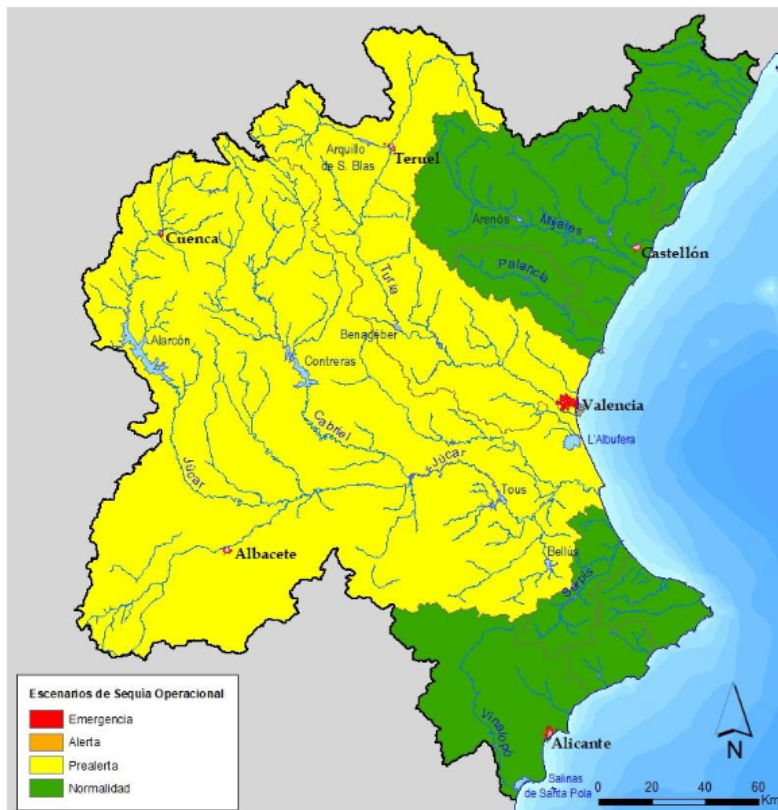
SOTSSECRETARIA



El pla de l'AEMET d'aigua disponible en el sòl mostra falta d'aigua no sols en la superfície, sinó també en profunditat.



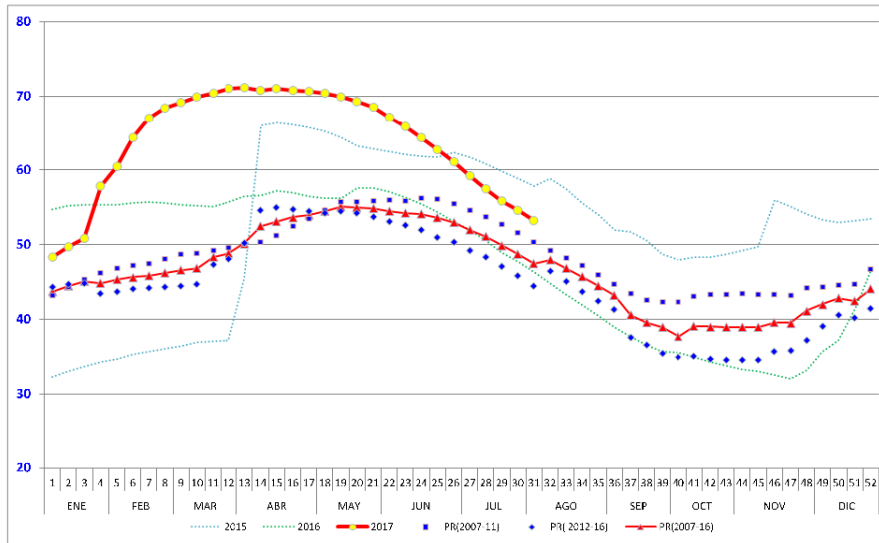
Escenaris de sequera de la C. H. del Xúquer: segons el mapa de la CHJ, la situació a la província de Castelló manté una situació de normalitat.



1.5. Reserves hídriques

El percentatge d'aigua embassada a la província continua disminuint tal com correspon a aquestes èpoques estivals de poques aportacions i alt consum, però per a les conques de la província els nivells d'embassament se situen per damunt de la mitjana dels registres històrics

PORCENTAJE DE AGUA EMBALSADA PROVINCIA DE CASTELLÓN

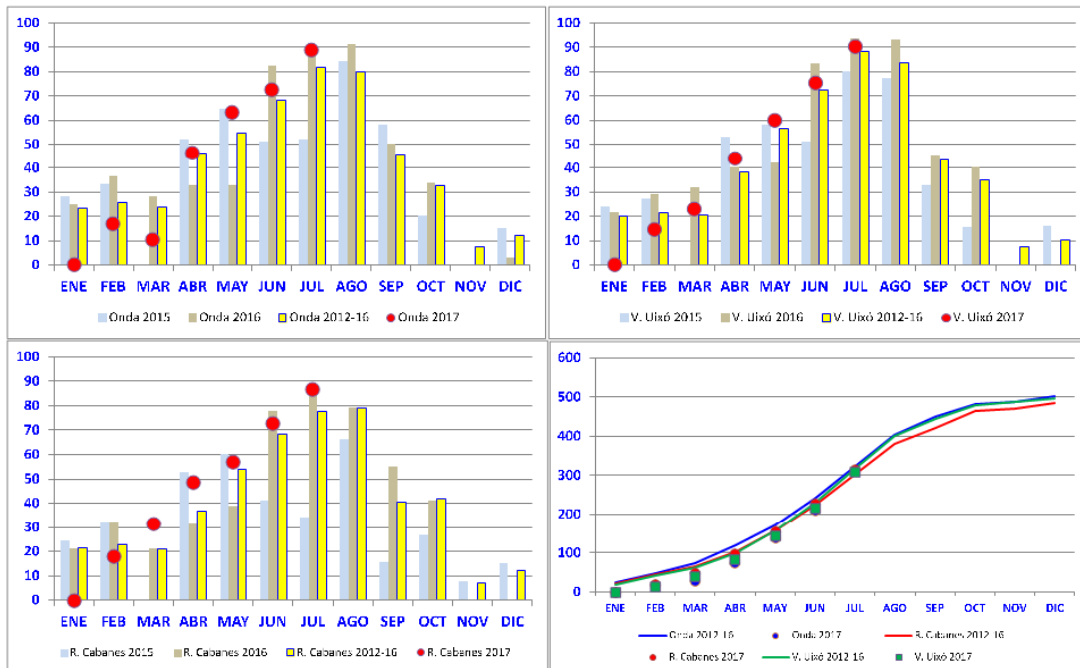


Fuente: Confederación Hidrográfica del Júcar. Elaboración propia.

1.6. Necessitats aigua reg

Amb les dades obtingudes de la web de l'IVIA hem calculat, a mode orientatiu per a comparar diferències entre consums mensuals, les necessitats de reg per a mandariners en tres estacions de la província: Ribera de Cabanes, Onda i Vall d'Uixó.

CÁLCULO DE LAS NECESIDADES DE AGUA PARA RIEGO

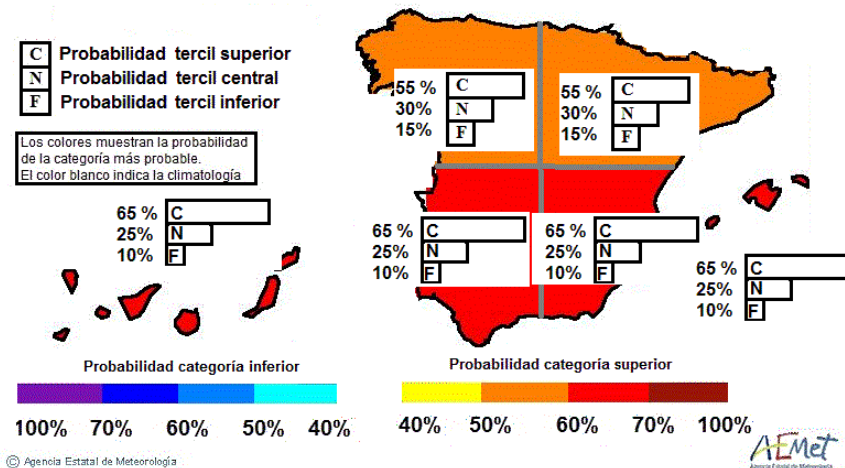


Elaboración propia. Datos IVIA (SIAR). Cálculos para mandarino.

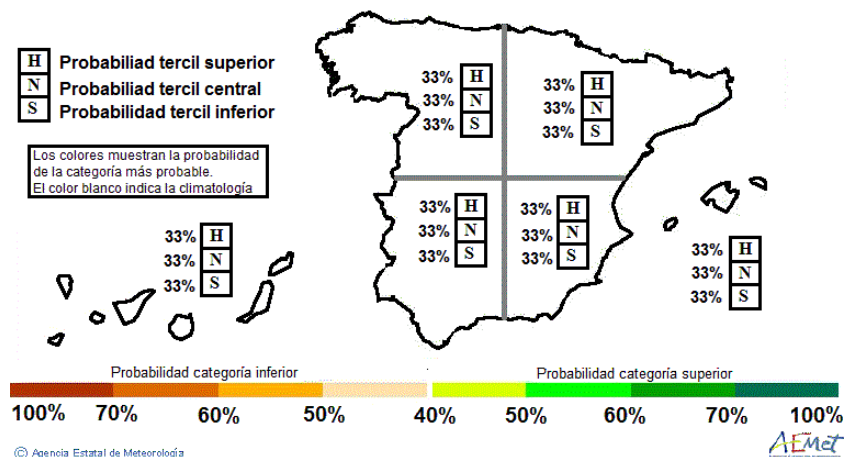
Es pot observar que per a les tres estacions les necessitats del mes de juliol són superiors a la mitjana 2012-2016, igual que en el cas dels quatre mesos anteriors. En l'últim gràfic, de valors acumulats, veiem que van al mateix temps que en l'històric, a causa de les menors necessitats dels mesos de gener i febrer.

1.7. Previsions climàtiques

PROBABILIDAD DE LA CATEGORÍA MÁS PROBABLE DE TEMPERATURA AGOSTO-SEPTIEMBRE-OCTUBRE-2017



PROBABILIDAD DE LA CATEGORÍA MÁS PROBABLE DE PRECIPITACIÓN AGOSTO-SEPTIEMBRE-OCTUBRE 2017



Les previsions de l'AEMET, encara que no es decanten davant d'una probabilitat determinada per al període d'agost a octubre, sí que ho fan respecte de les temperatures amb probabilitats altes de tindre temperatures superiors a la mitjana històrica.

1.8. Incidències climàtiques

No hi ha hagut incidències climàtiques puntuals importants durant el present mes. Únicament s'han de destacar les tempestes del penúltim cap de setmana, del 22 al 24, en l'interior de la província, puntualment importants i en alguns casos acompanyats de pedra, però dels quals no es coneix incidència en el sector agrari.

Realment important està sent l'efecte de la sequera a la província, que ha afectat de manera important la collita de cereal, i que pot afectar la resta de cultius que estan en camp, principalment en secà, però també en regadiu. D'aquests, ens n'ocupem en apartats posteriors.

2. SITUACIÓ DE CULTIUS I BESTIAR

Herbavis extensius

Finalitzada la recol·lecció del cereal en tota la província (una xicoteta quantitat no significativa a Vistabella i els Ports, menys del 10 %). A pesar de les pluges de l'hivern, que van permetre una bona nascència i evolució inicial del cultiu, la falta de pluges de la primavera i la calor del començament de l'estiu han provocat minves en la collita, tant en cereals com en lleguminoses gra.

Hortalisses i tubèrculs

En plena producció de cultius d'estiu.

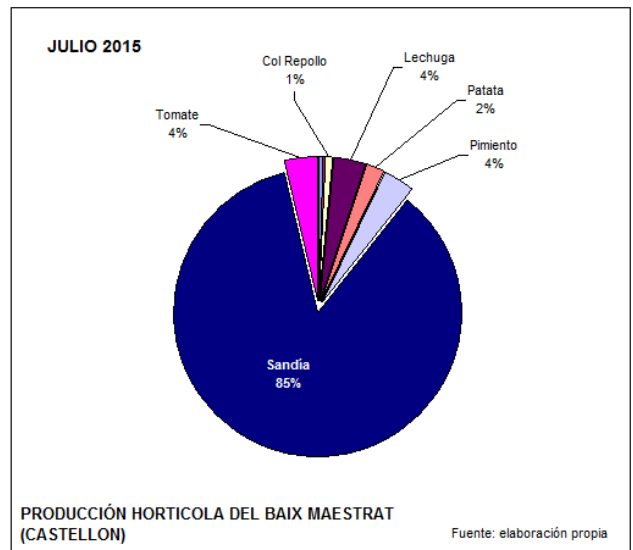
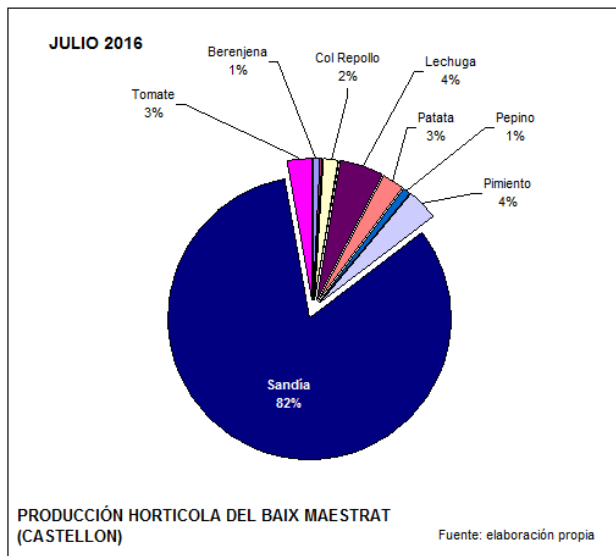
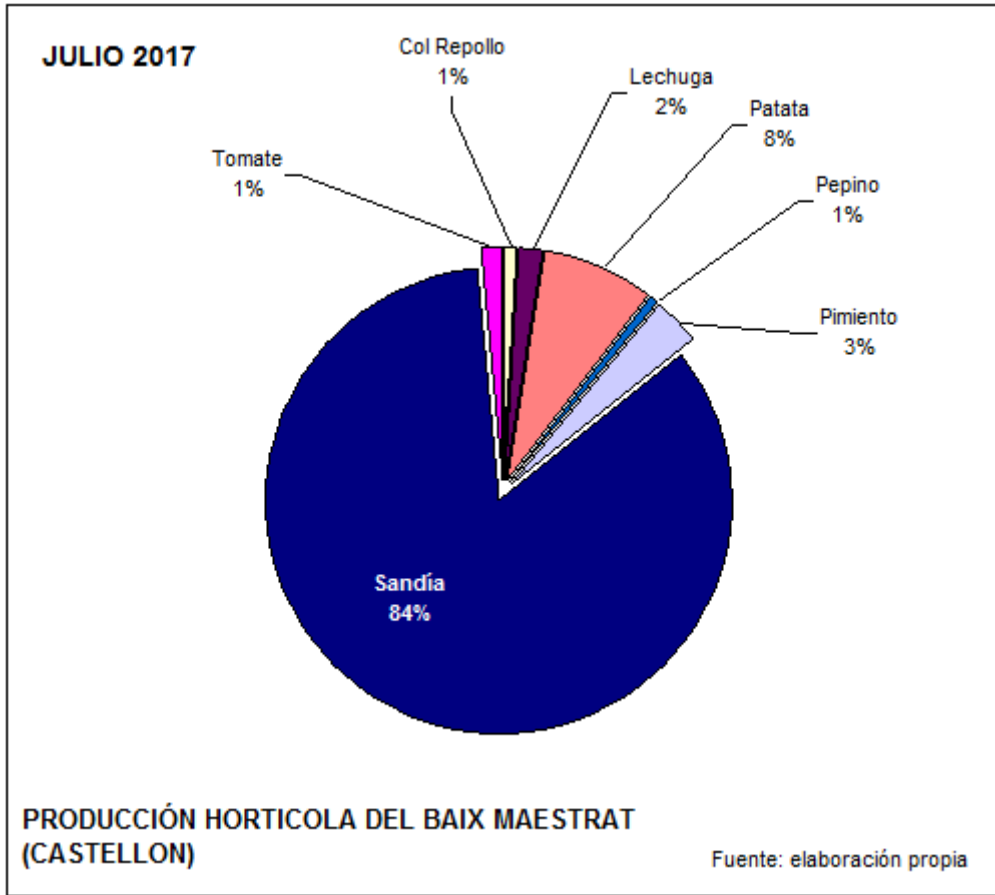
Evoluciona correctament la producció de tomaca, pimentó i albergina. També el meló, meló d'Alger, carabassa i carabasseta, amb més limitacions de mercat que de producció.

Poca superfície en producció d'encisams, presència de romana i meravella.

Es recuperen les plantacions de fesol molt afectades per la calor de l'estiu.

En carxofa comencen les primeres plantacions, que s'intensificaran durant el mes d'agost.

Els gràfics de volum de producció, en termes percentuals, al Baix Maestrat mostren un clar domini del cultiu del meló d'Alger, amb un 84 % de representació, percentatge semblant als de les últimes dues campanyes, si bé expressat en termes absoluts la producció de meló d'Alger s'ha duplicat. El segon cultiu en importància ha sigut la creïlla, que percentualment puja al voltant de 5 punts respecte de les dues últimes campanyes, fins al 8 %, i en tones sobrepassa mes de cinc vegades la producció de la campanya anterior. En canvi, perd representació tant percentualment com en volum total l'encisam, que es queda en tan sols un 2 % en el mes de juliol.



Cítrics

Hi ha unanimitat en l'escassetat de collita per a la present campanya: la floració ha sigut escassa i irregular, potser a causa de la dinàmica de la passada campanya. Sembla que la reducció és més gran en les planes que en la zona nord de la província.

Es duen a terme tractaments contra l'aranya roja i el poll roig de Califòrnia, i enguany es detecta presència de mosca blanca, que també s'està tractant. A més, s'estan fent podes.

Fruiters

Finalitzada la recol·lecció dels fruiters d'os.

Vinya

Evoluciona el cultiu i s'espera una producció de qualitat, però amb les minves ja esmentades a causa de les gelades del mes d'abril.

Oliverar

Ha sigut un any amb escassa i irregular brotació. Inicialment s'espera una collita inferior a la normal, però es necessita que ploiga a l'agost i al setembre (ja que no ho ha fet al juliol) perquè engrosse el fruit i produïska oli.

Garrofera

Mala collita enguany, mala floració i la producció s'està ressentint amb la sequera.

Pastures

La calor i la falta de pluges han provocat un descens de la ja escassa producció estival de pastures. Encara que no hi ha dades per a juliol dels índexs de vegetació (perquè aquest mes està fora de cobertura) la situació a finals de juny ja apuntava els primers símptomes de sequera.

Bestiar i apicultura

La producció apícola està sent molt baixa durant la present campanya, ja que a la sequera regnant en la península en la primera part de l'any, cal sumar la mala campanya de tarongina a causa d'una floració roïna (escassa) dels cítrics.

3. INFORMES DE DANYS I SEQUERA

3.1. Danys

No cal destacar incidències d'importància durant el mes de juliol. El cap de setmana del 22 al 24 es van produir episodis tempestuosos a l'interior de la província, amb pedra mesclada amb aigua, acompanyada de vent fort a la zona nord.

Recol·lectats els cereals, l'efecte de la pedra sobre els cultius ha sigut mínim, i es valora molt positivament l'efecte de les pluges sobre les pastures.

3.2. Sequera

L'estiu està resultant anormalment calorós i sec, cosa que ha provocat que els efectes de la sequera comencen a notar-se en el sector agrari de la província. Menys important està sent la sequera hidrològica, referida a l'estiatge en els rius i embassaments de la província, ja que aquests últims es

mantenen cinc punts percentuals per damunt de la mitjana en capacitat d'embassament respecte als deu últims anys.

En ametler, els arbres estan molt carregats de collita i la sequera comença a notar-se en el decaïment del fullatge. Si persisteix la sequera amb l'absència de pluges durant l'estiu, es veurà afectat el rendiment, tant en quantitat com en qualitat. Una cosa semblant passa amb l'olivera, que necessita aigua per a completar la grandària del fruit i carregar oli.

En regadiu, en hortalisses i cítrics, s'observa un consum més elevat d'aigua, entre el 10 i el 20 %, encara que de moment no hi ha cap alarma sobre limitacions en el consum per a reg.

Finalitzada la recol·lecció del cereal d'hivern/primavera, s'ha vist una minva de collita entre el 20 i el 35 %, a causa de l'efecte de la sequera, aplicable a les superfícies de lleguminoses gra.

En pastures, al descens del rendiment per l'efecte estival cal sumar el de la sequera, la qual cosa provocarà un augment addicional dels suplementes per alimentació.

Respecte a l'abastiment d'aigua del bestiar extensiu, algunes explotacions ja estan abastint-se amb bótes, encara que l'efecte no és important, de moment, a causa del bon comportament hidrològic de les conques provincials.

En la taula adjunta es fa un resum de la incidència de la sequera en els diferents cultius per a l'àmbit de les oficines comarcals:

RESUMEN INDICES RENDIMIENTO SEQUÍA.

JULIO - 2017

	ELS PORTS MORELLA		P. VINAROS VINAROS		MAESTRAT V. D'ALBA		ALCALATEN LUCENA		P. ALTA VILA-REAL		P. BAIXA V. D'UIXÓ		PALANCIA SEGORBE		B. MAESTRAT S. MATEO	
	S	R	S	R	S	R	S	R	S	R	S	R	S	R	S	R
CEREALES	65-80				55		60									
	(1)				(4)											
HORTALIZAS			80													
CÍTRICOS			70				100		100		100					
									(5)		(3)					
FRUTALES																
ALMENDRO Y FS			80	95			100		100		100					95
									(5)							(2)
VIÑEDO																
OLIVAR			65	80			90		100		100					75
									(5)							(2)
ALGARROBO			85				100									
OTROS	O1						O2									

- (1) Els Ports: ordi 65 %, blat 80 %. Avena i sègol 70 %. Lleguminoses 80 %.
La recol·lecció del cereal es considera finalitzada a final de mes de juliol. Avançament fenològic del cultiu.
- (2) Baix Maestrat: oliverar: Presència de flors seques i fruits quallats i fins i tot al 50 % de creixement total que també s'han assecat.
Ametler: els arbres carregats de fruit presenten aspecte decaïgut, fulles groguenques, però el fruit continua la seua evolució.
- (3) Plana Baixa: no s'aprecia un increment de consum d'aigua generalitzat, excepte casos puntuals que sol·liciten una aportació extra, no significativa.
- (4) Maestrat: l'epígraf de cereals inclou blat, ordi, avena i sègol.
- (5) Plana Alta: cítrics. S'està regant cada 21 dies. Com que no plou, no s'ha estalviat cap reg la qual cosa encareix la producció.
En ametler, la collita és la d'un any normal. Fins ara no dona senyal de minva. Poden pelar-se amb dificultat si augmenten i persisteixen els condicions de sequera.
Oliverar: es veuen olives lleugerament pansides, però susceptibles de retornar amb alguna pluja ocasional.
De moment encara no s'aprecien danys. Igual que en ametler, les pròximes setmanes seran decisives.
- (O1) Pastures amb aprofitament escàs per període estival s'ha incrementat per sequera. Hi ha algunes masies i explotacions agropecuàries que estan abastint d'aigua per a guanyat en bòtes, a causa de l'esgotament de reserves d'aigua.
- (O2) Com a conseqüència dels dos últims mesos sense ploure s'han vist afectats:
PASTURES → S'han assecat quasi en la seua totalitat i ha minvat el seu aprofitament.
PRODUCCIÓ TRUFERA → Es pressuposa que en les plantes no regades la producció serà molt baixa en la pròxima campanya.

A finals del mes de juny, última desena, la web d'AGROSEGURO mostrava els primers símptomes de sequera en els índexs de vegetació de les assegurances de pastures. Per al mes de juliol no hi ha extensió de l'assegurança, per la qual cosa no es publiquen índexs, però d'acord amb les escasses precipitacions de juliol, la situació no pot haver millorat.

AGROSEGURO: PLAN 2016

COMARCA	2016			2017								
	Oct	Nov	Dic	Ene	Feb	Mar	Abr	May	Jun	Jul	Ago	Sep
1.- ALTO MAESTRAZGO	4 4 4	4 4 2	2 2 0	0 0 0	0 0 0	0 0 0	0 0 0	0 0 0	0 0 0	0 0 2		
2.- BAJO MAESTRAZGO	4 4 4	4 4 2	2 2 0	0 0 0	0 0 0	0 0 0	0 0 0	0 0 0	0 0 0	0 0 2		
3.- LLANOS CENTRALES	4 4 4	4 4 2	2 2 0	0 0 0	0 0 0	0 0 0	0 0 0	0 0 0	0 0 0	0 0 2		
4.- PENYAGOLOSA	4 4 4	4 4 2	2 2 0	0 0 0	0 0 0	0 0 0	0 0 0	0 0 0	0 0 0	0 0 2		
5.- LITORAL NORTE	4 4 4	4 4 4	2 2 0	0 0 0	0 0 0	0 0 0	0 0 0	0 0 0	0 0 0	0 0 2		
6.- LA PLANA	4 4 4	4 4 2	2 2 0	0 0 0	0 0 0	0 0 0	0 0 0	0 0 0	0 0 0	0 0 0		
7.- PALANCIA	4 4 4	4 4 2	2 2 0	0 0 0	0 0 0	0 0 0	0 0 0	0 0 0	0 0 0	0 0 0		

Por encima de la media	0	Entre la media y el estrato 1	2	Estrato 1,2	4	Estrato 3,4	Sin cobertura	Sin datos
------------------------	---	-------------------------------	---	-------------	---	-------------	---------------	-----------

Fuente: <http://agroseguro.es/atencion-al-cliente/consultas-de-rendimientos-indices-y-otras-medidas/consulta-indices-vegetacion-seguros-por-teledeteccion>

Castelló, agost de 2017.