

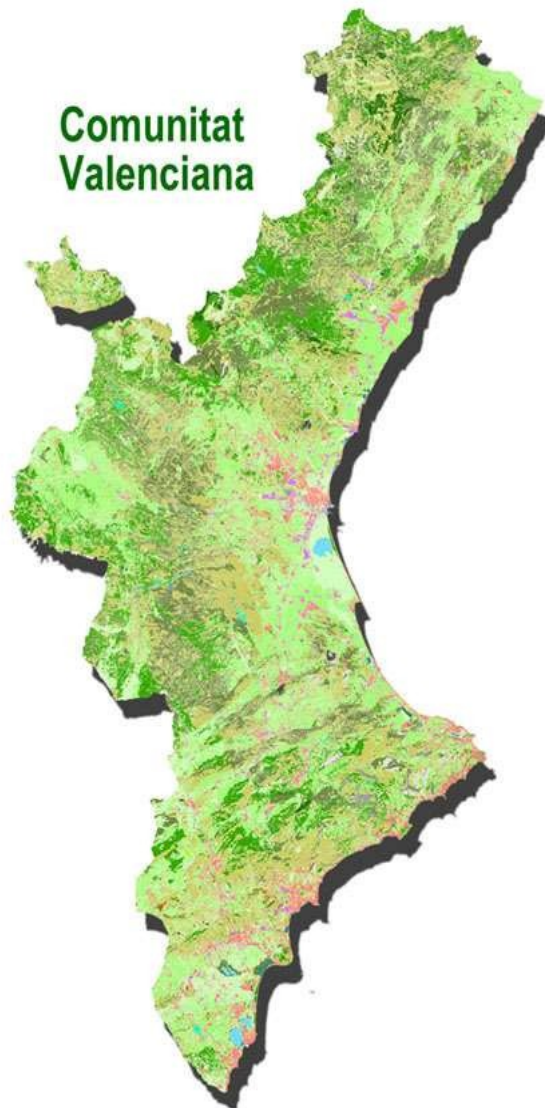


GENERALITAT  
VALENCIANA

Conselleria de Agricultura,  
Desarrollo Rural, Emergencia  
Climática y Transición Ecológica

# INFORME MENSUAL DE CONJUNTURA AGRÀRIA I SEGUIMENT DE SEQUERA COMUNITAT VALENCIANA

MAIG 2023



*A dalt: albercocs a Ontinyent. Font: OCA Ontinyent.*

*A baix: magraner a Moncofa. Font: Secció d'Estudis Agraris de Castelló*

SERVEI DE DOCUMENTACIÓ, PUBLICACIONS I  
ESTADÍSTICA DEPARTAMENTAL



## ÍNDEX

1. RESUM.....	4
2. INDICADORS AGROMETEOROLÒGICS.....	5
2.1. TEMPERATURES I PRECIPITACIONS.....	5
2.2. RESERVA D'HUMITAT DEL SÒL.....	9
2.3. ÍNDEX DE PRECIPITACIÓ ESTANDARDITZAT (ÍNDEX DE SEQUERA).....	10
3. SITUACIÓ DELS EMBASSAMENTS I RECURSOS CIRCULANTS.....	11
3.1. RESUM.....	11
3.2. XÚQUER.....	12
3.3. SEGURA.....	14
3.4. TRANSVASAMENT TAJO-SEGURA.....	15
4. DANYS PUNTUALS I SEQUERA EN CULTIUS.....	17
5. ESTAT DELS CULTIUS.....	21
5.1. CEREALS GRA.....	21
Cereals d'hivern.....	21
Cereals d'estiu.....	22
Arròs.....	22
Dacsa.....	22
5.2. TUBERCLES.....	22
Moniato.....	22
Xufa.....	22
Creïlla.....	22
5.3. INDUSTRIALS.....	23
Aromàtiques.....	23
Gira-sol.....	23
5.4. FARRATGERES.....	23
Alfals.....	23
Sorgo farratger.....	23
5.5. HORTALISSES.....	24
Bledes.....	24
All.....	24
Carxofa.....	24
Api verd.....	25
Albergínia.....	25
Bròcoli.....	25
Carabasseta.....	25
Carabassa.....	26
Ceba.....	26
Col de cabdell.....	27
Coliflor.....	27



Escarola.....	27
Espàrrecs.....	27
Espinacs.....	27
Pésols.....	28
Faves.....	28
Fesol.....	28
Encisam.....	28
Meló.....	28
Nap, napicol i xirivia.....	29
Cogombre.....	29
Pebrera.....	29
Meló d'Alger.....	30
tomata.....	30
Carlota.....	31
5.6. CÍTRICS.....	31
Mandariner.....	31
Taronger.....	31
Llimera.....	32
5.7. FRUITERS.....	32
Fruiters de llavor.....	32
Nispro.....	32
Fruitals de pinyol.....	33
Cirerer.....	34
Altres fruiters.....	35
Alvocat.....	35
Caqui.....	36
Magraner.....	36
Figuera.....	37
5.8. FRUITA SECA.....	37
Ametler.....	37
Avellaner.....	38
Noguera.....	38
5.9. GARROFERA.....	39
5.10. VINYA.....	39
Raïm de taula.....	39
Raïm de vinificació.....	40
Vivers de vinya.....	40
5.11. OLIVAR.....	41
5.12 SITUACIÓ DE LES PASTURES (NDVI).....	42



## 1. RESUM

El mes de maig de 2023 va ser tèrmicament **normal** en la Comunitat Valenciana, segons AEMET, amb una temperatura mitjana de 17,0 °C que va igualar la del període de referència 1991-2020. Quant a les precipitacions, l'acumuleu o mensual, amb 106,7 l/m<sup>2</sup>, va ser més del doble que a la de la mitjana climàtica del període 1991-2020 (44,5 l/m<sup>2</sup>) i, globalment, el mes es considerava com **molt humit**.

Respecte a la humitat **del sòl**, a la fi de maig, el percentatge de humitat, en les capes superficials i en capes profundes va augmentar significativament en tot el territori respecte al mes anterior. Aquest increment va ser més notori a la província d'Alacant on el mes va ser **extremadament humit**.

Pel que fa a la **reserva hídrica**, a la fi de maig havia disminuït el volum embassat respecte al mes anterior en la conca del Xúquer i en el subsistema Entrepeñas-Buendía. No obstant això havia augmentat en la conca del Segura.

En relació amb el **estat dels cultius**, en els **cereals d'hivern** les pluges caigudes durant el mes no van aconseguir millorar la collita de cereal, sobretot en les zones de secà, on es va arribar a donar pràcticament per perduda la collita en alguns emplaçaments. Respecte a els **cereals d'estiu**, en el cultiu de l'arròs es va dur a terme la sembra.

Quant a les **hortalisses** finalitzaren les campanyes de l bròcoli i la coliflor, així com les campanyes de l'encisam o la carxofa. Van prosseguir les plantacions de meló, carabassa i meló d'Alger que s'havien iniciat el mes anterior i que van continuar el seu desenvolupament afavorit per les precipitacions.

Pel que fa als **cítrics**, durant el mes de maig va finalitzar la collita de varietats de taronja tardanes com a *valència late* i *midknight*. En el quallat de mandarines primerenques es va apreciar una significativa irregularitat. Al Baix Segura va concloure la campanya de la llima  *fina* i va prosseguir la de *verna*.

En el que concerneix els **fruiters**, les condicions climàtiques amb temperatures suaus nocturnes i diürnes elevades, van contribuir a l'engruiximent dels fruits. Durant el mes es va collir el nispro en les zones productores, així com les varietats més precoces d'albercoc i de cirera.

Les pluges de finals de maig van millorar la situació dels **ametlers** que es trobaven en la fase d'engruiximent del fruit.

En el vinya de **vinificació**, així com en el **raïm de taula** es va produir la floració i el quallat durant el mes.

Les intenses pluges del mes de maig, així com les altes temperatures i dèficit hídric dels mesos precedents, van condicionar la floració i el quallat de l'oliverar.



## 2. INDICADORS AGROMETEOROLÒGICS

### 2.1. TEMPERATURES I PRECIPITACIONS

En la Comunitat Valenciana el mes de maig de 2023 va ser tèrmicament *normal* i *molt humit* quant a pluviometria, segons AEMET. La temperatura mitjana, 17,0 °C, va igualar la de la climatologia de referència (1991-2020) i la precipitació mitjana acumulada, amb 106,7 l/m<sup>2</sup>, va ser més del doble que la de la mitjana climàtica del període 1991-2020 (44,5 l/m<sup>2</sup>).

En comparar-los amb els proporcionats per la xarxa SIAR de l'IVIA, les estacions del qual es troben més pròximes a la costa, s'observa que la temperatura mitjana registrada va aconseguir els 18,1 °C (1,1 °C superior als registres d'AEMET), i la precipitació mitjana va arribar a 91,3 l/m<sup>2</sup>, un poc inferior a la de l'Agència estatal.

MAIG 2023	T. mitjana mín. °C	T. mitjana °C	T. mitjana màx. °C	Precipitació mitjana (l/m <sup>2</sup> )
ALACANT	12,9	18,0	24,0	130,6
CASTELLÓ	12,6	18,3	24,0	71,8
VALÈNCIA	12,2	18,1	24,4	71,3
C. VALENCIANA	12,5	18,1	24,2	91,3

Font: Red SIAR i elaboració pròpia

Segons les dades de la xarxa SIAR, la temperatura mitjana de maig de 2023 va aconseguir els 18,1 °C, 0,4 °C menor que la mitjana del període 2008-2022 (18,5 °C). Per part seua, la mitjana de les mínimes va ser de 12,5 °C, 0,3 °C per damunt de la mitjana del període 2008-2022. Respecte de la temperatura màxima, la mitjana es va situar en 24,2 °C, que és 0,6 °C inferior a la del període de referència (24,8 °C).

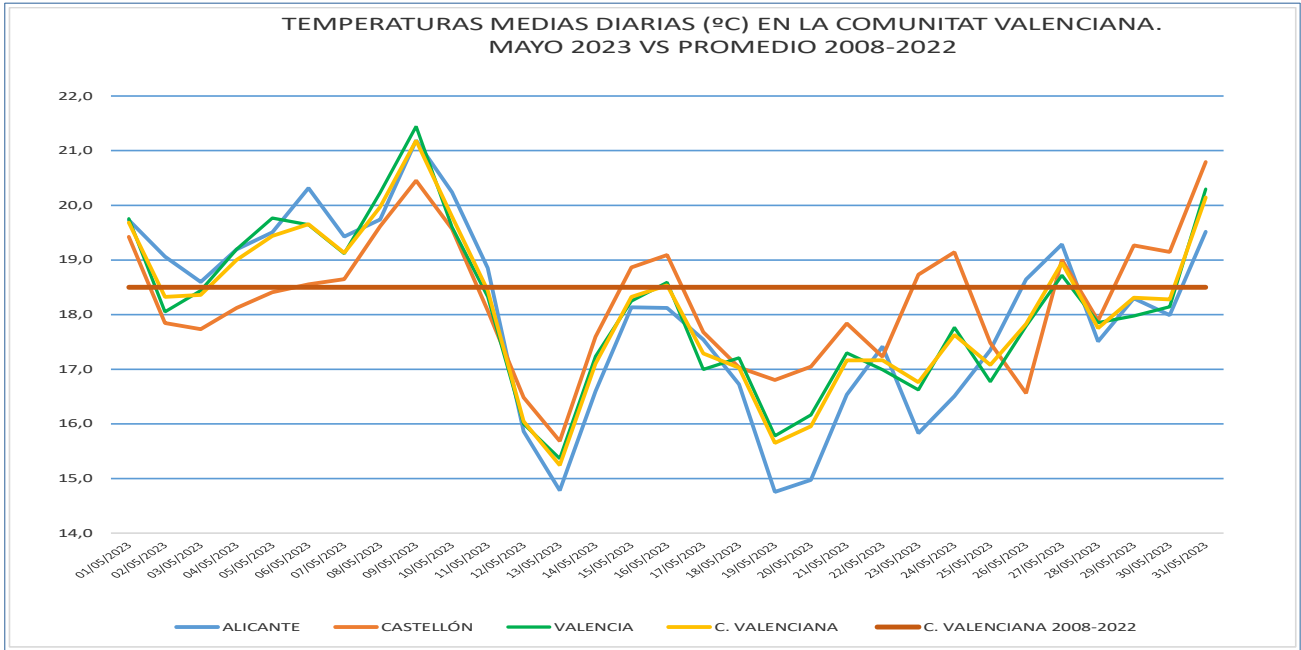
A pesar que el caràcter climàtic de maig va ser *normal*, amb una mitjana igual a la de la mitjana de referència, al desagregar les dades per quinzenes es comprova que va haver-hi una gran diferència entre el comportament tèrmic de la primera meitat del mes i la segona.

La primera meitat del mes va tindre una temperatura mitjana de 17,7 °C mentre que la segona va ser 1,3 °C més freda, amb 16,4 °C. La primera part va tindre una anomalia de +1,8 °C i la segona de -1,7 °C.

Les temperatures més altes es van registrar el dia 9, amb 35,5 °C a Xàtiva i 35,0 °C a Vallada, 34,5 °C a Ontinyent i 34,1 °C a Carcaixent i Jalance.

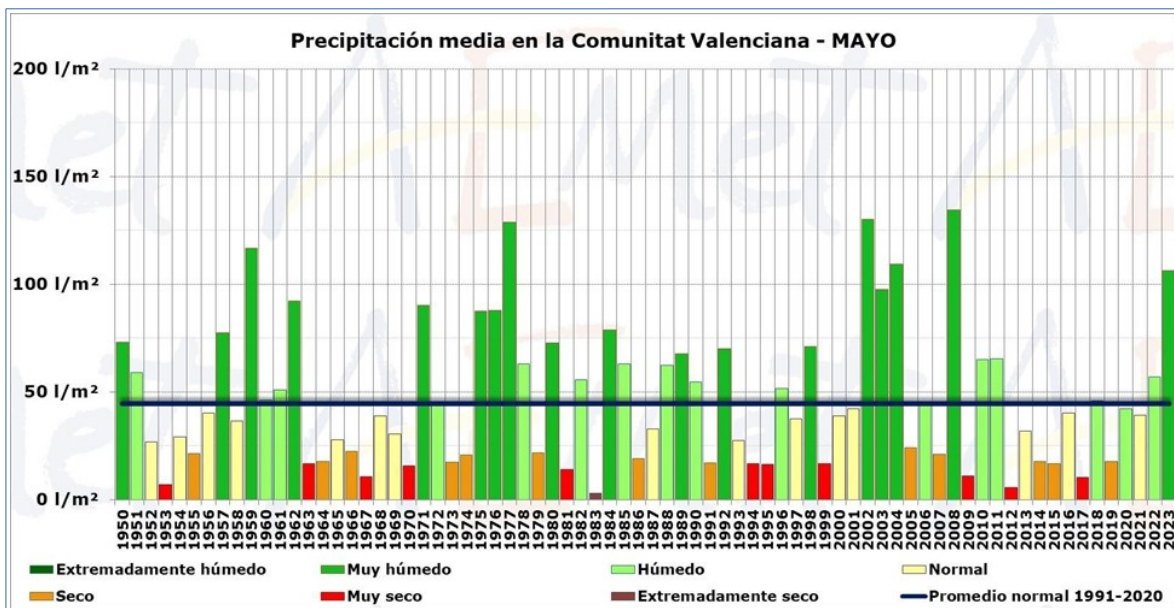


Per part seua, las temperatures més baixes es van registrar el dia 17, amb 1,5 °C a Vilafranca, 2,2 °C a Castellfort i 2,4 °C a Ademuz i -2,6 °C a Fredes.



Fuente: Xarxa SLAR i elaboració pròpia

La precipitació acumulada va aconseguir els 106,7 l/m<sup>2</sup>, que és més del doble que la de la mitjana climàtica del període 1991-2020 (44,5 l/m<sup>2</sup>) i, globalment, el mes es considera com *molt humit*, el més humit dels últims 15 anys, des de 2008.



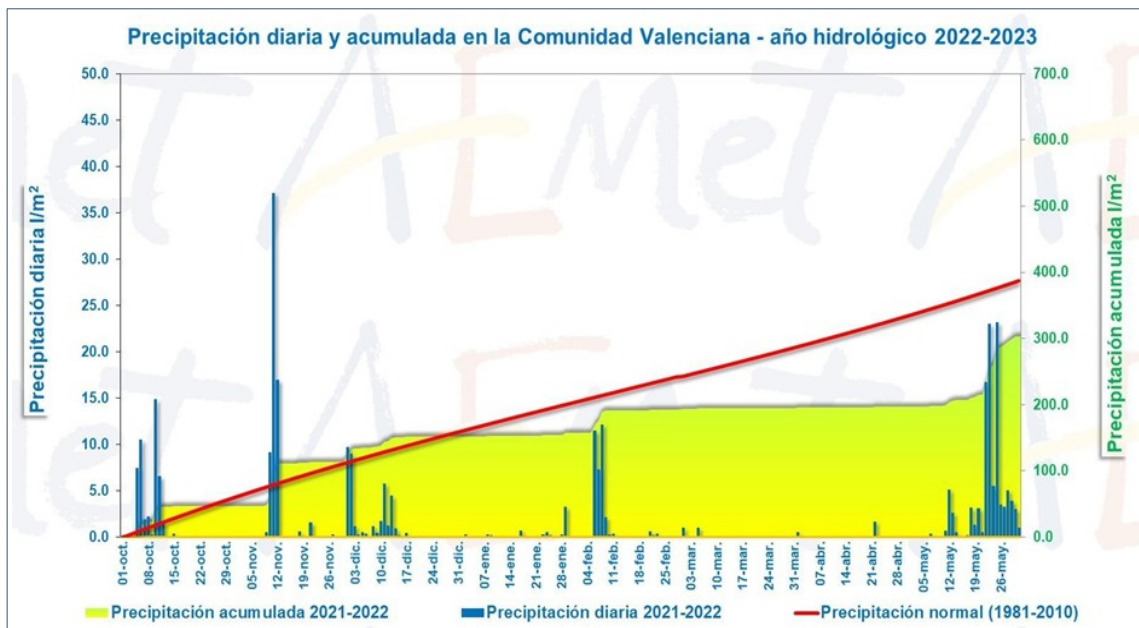
Fuente: AEMET. Ministeri per a la Transició Ecològica i el Repte Demogràfic



Per províncies, destaca Alacant, on el mes va resultar *extremadament humit*. Dins de la sèrie de registres, no hi ha precedent d'un mes de maig tan humit com el de 2023 a la província d'Alacant. La precipitació mitjana provincial, 148,9 l/m<sup>2</sup>, va ser quasi cinc vegades la de la mitjana normal (31,5 l/m<sup>2</sup>).

A Castelló i València el mes va ser *molt humit*, el més humit en totes dues províncies des de 2008. A la província de València la precipitació acumulada, 92,3 l/m<sup>2</sup>, és una mica més del doble que la de la mitjana normal (45,5 l/m<sup>2</sup>) i l'acumulat a Castelló, 93,3 l/m<sup>2</sup>, presenta un superàvit del 72%, ja que la normal provincial és de 54,3 l/m<sup>2</sup>.

El dèficit pluviomètric de l'any hidrològic, que a principi de mes era superior al 40%, amb les pluges de maig es va reduir al 20%. En el gràfic de la precipitació diària i com s'ha anat acumulant en l'actual any hidrològic, es mostra la contribució de les pluges de maig per a reduir el gran dèficit que s'havia acumulat des de meitat de febrer i fins al principi de maig, quan la corba d'acumulació va romandre pràcticament plana a causa de l'absència de pluja durant noranta dies.



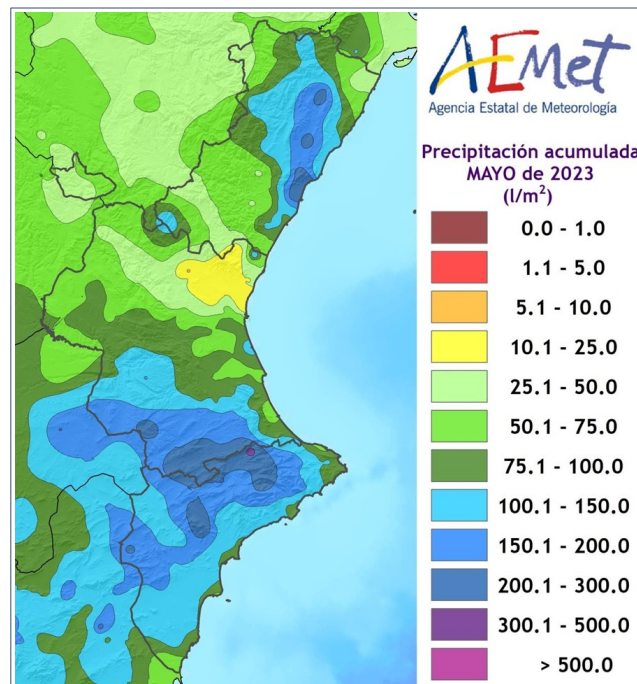
Fuente: AEMET. Ministerio per a la Transició Ecològica i el Repte Demogràfic

Els dies amb més precipitació acumulada van ser el 22, 23, quan va haver-hi pluges torrencials en el sud de València i en zones d'Alacant, i el 25 i 26 a Castelló

Els màxims acumulats durant el mes es van registrar en el nord d'Alacant i sud de València amb 33,9 l/m<sup>2</sup> a l'Orxa, 303,0 l/m<sup>2</sup> a Tibi (Maigmó), 282,2 l/m<sup>2</sup> a Agres, 282,0 l/m<sup>2</sup> a Ontinyent, 278,5 l/m<sup>2</sup> a Carrícola, 276,4 l/m<sup>2</sup> en Pantà de Beniarrés, 271,1 l/m<sup>2</sup> a Gaianes, i també en localitats de Castelló amb 262,3 l/m<sup>2</sup> a Benicàssim, 229,8 l/m<sup>2</sup> a Castelló de la Plana, 215,0 l/m<sup>2</sup> a la Poble Torna, 206,8 l/m<sup>2</sup> en l'Aeroport de Castelló i 205,5 l/m<sup>2</sup> a Sant Mateu.



En l'altre extrem, els mínims mensuals de precipitació acumulada s'han registrat en el nord de València amb 8,0 l/m<sup>2</sup> a Lliria, 12,1 l/m<sup>2</sup> a Benaguasil, 14,6 l/m<sup>2</sup> a Massamagrell, 18,2 l/m<sup>2</sup> a Bétera, 22,1 l/m<sup>2</sup> a Gilet, 30,8 l/m<sup>2</sup> a València i 34,6 l/m<sup>2</sup> a Ademuz.



Font: AEMET. Ministeri per a la Transició Ecològica i el Repte Demogràfic

Respecte a la precipitació normal en cada punt, el mes ha sigut *molt humit* en el 41% del territori, *humit* en el 22%, *sec* o *molt sec* en el 3%, que es correspon a zones del nord-est de València i *extremadament humit* (més humit que qualsevol dels anys del període de referència) en una quarta part del territori, abastant gran part de la província d'Alacant, interior sud de València i zones de la Plana Alta.



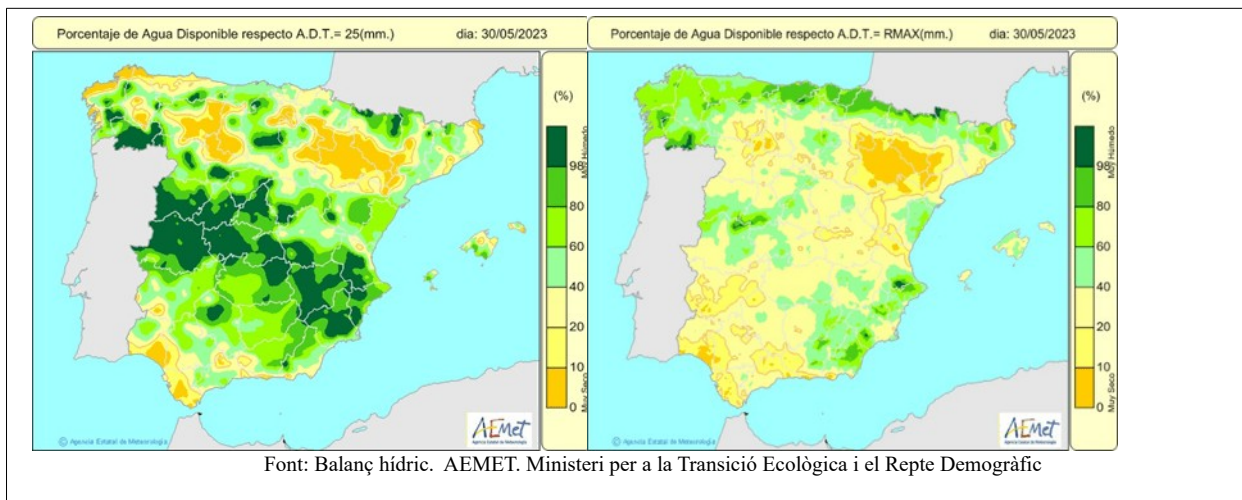


## 2.2. RESERVA D'HUMITAT DEL SÒL<sup>1</sup>

El Butlletí Hídric Nacional, elaborat desenyalment per AEMET, recull la situació de la humitat del sòl referida al percentatge d'aigua disponible per a les plantes, en la capa superficial i en profunditat (profunditat de les arrels) per a tot el territori nacional.

Així, segons en el Balanç Hídric de data 30/05/2023, el percentatge de humitat, en les capes superficials va millorar significativament enfront del mes anterior. Se va situar majoritàriament entre el 60% i el 80% a la província de Castelló. A la província de València va estar entre el 20% i més del 98%. Mentre que a la província d'Alacant, on el mes va ser *extremadament humit*, es van apreciar valors entre el 40% i més del 98%.

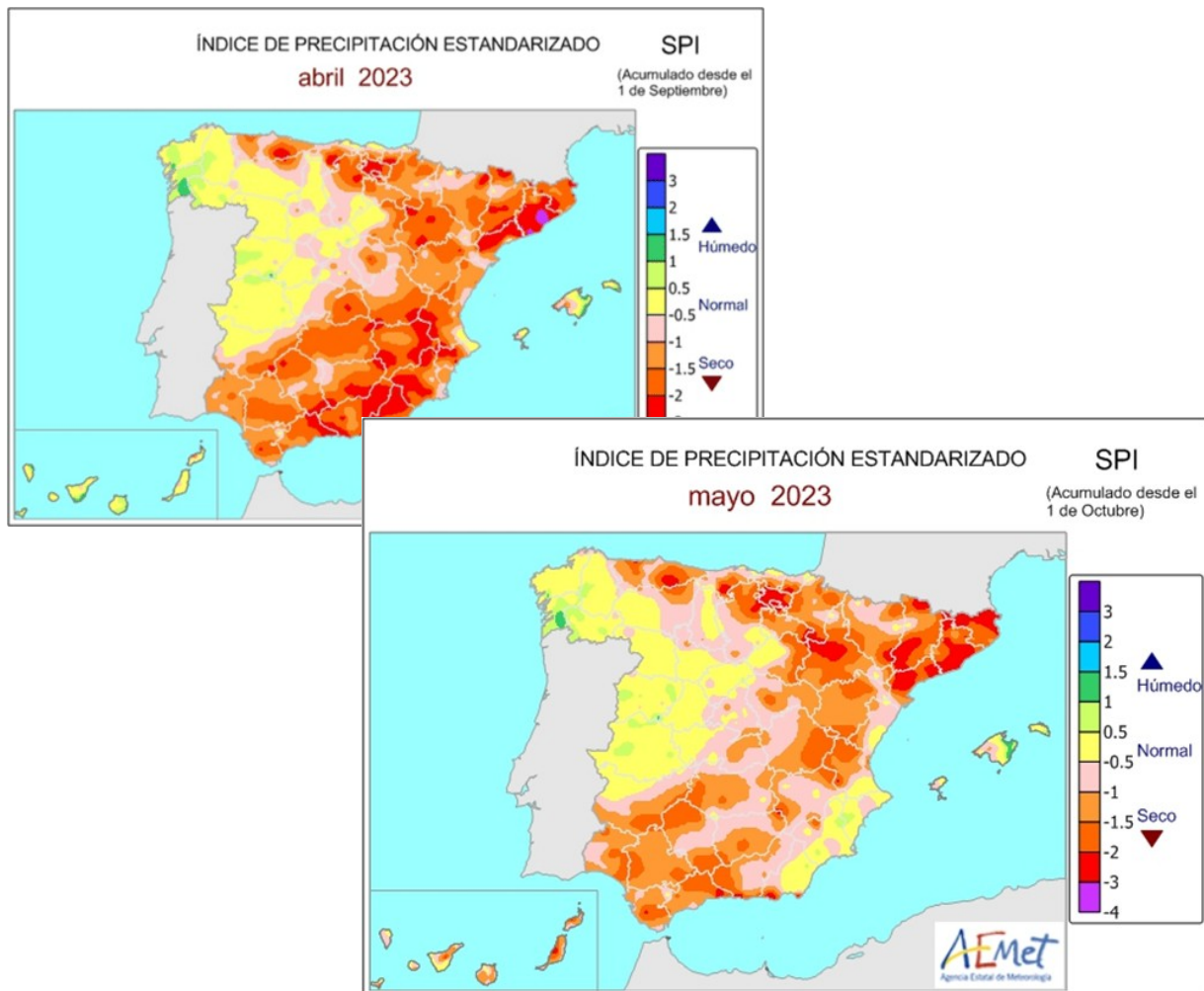
Quant a l a reserva en les capes profundes, també va augmentar respecte al mes d'abril. Va aconseguir valors entre el 20% i més del 98% a la província d'Alacant. A la província de València es va situar entre el 10% i el 60%. En el litoral de la província de Castelló es van observar percentatges d'humitat entre el 40% i el 80%, mentre que a l'interior la humitat en capes profundes va estar per davall del 40%.





### 2.3. ÍNDEX DE PRECIPITACIÓ ESTANDARDITZAT (ÍNDEX DE SEQUERA)<sup>ii</sup>

L'Índex de Precipitació Estandarditzat (SPI) que elabora mensualment l'AEMET i que és un indicador de l'aigua acumulada des de l'inici de l'any agrícola (1 de setembre) va mostrar al maig de 2023 valors entre -2 i 0,5 vegades la desviació estàndard, apreciant-se una millora enfront del mes d'abril .



Font: AEMET. Ministeri per a la Transició Ecològica i el Repte Demogràfic



### 3. SITUACIÓ DELS EMBASSAMENTS I RECURSOS CIRCULANTS.

#### 3.1. RESUM

La gestió de l'aigua embassada que proveeix a la Comunitat Valenciana correspon en un 74,6% a la Confederació Hidrogràfica del Xúquer i el 25,4% restant a la Confederació Hidrogràfica del Segura.

Pel que fa al transvasament Tajo-Segura, té una gran transcendència per al regadiu de la Comunitat Valenciana, una part de la superfície regable de la província d'Alacant rep a través d'aquesta infraestructura aigua dels embassaments de la capçalera del Tajo (sistema Entrepeñas-Buendía).

Las variacions respecte al mes anterior, a l'any 2022 i a les mitjanes del mateix mes dels últims 5 i 10 anys que s'observen en la següent taula.

	CAP. TOTAL (hm <sup>3</sup> )	MAIG 2023		ABRIL 2023		VAR % OCUPACIÓ MAIG/ ABRIL	MAIG 2022 %	MITJANA 5 ANYS (%)	MITJANA 10 ANYS (%)
		EMBASSAT (hm <sup>3</sup> )	% S/TOTAL	EMBASSAT (hm <sup>3</sup> )	% S/TOTAL				
<b>Xúquer</b>	2.698	1.524	56,5	1.604	59,5	-3,0	65,0	51,0	48,1
<b>Segura</b>	1.134	393	34,7	383	33,8	0,9	44,5	40,3	47,9
<b>Entrepeñas-Buendía</b>	2.518	639	25,4	682	27,1	-1,7	30,0	29,7	54,2 <sup>(1)</sup>

(1) Percentatge del total de la Conca Hidrogràfica del Tajo

Font: elaboració pròpia amb dades del MITERD

A la fi de maig havia disminuït el volum embassat respecte al mes anterior en la conca del Xúquer i en el subsistema Entrepeñas-Buendía, en la conca del Segura, sense embargo, havia augmentat. En la conca del Xúquer l'aigua embassada era inferior a la del mateix mes de l'any anterior, però superava la mitjana dels últims cinc i deu anys. Mentre que en la conca del Segura l'aigua embassada era inferior a la del mateix mes de l'any anterior i a la mitjana dels últims cinc i deu anys. Pel que fa al Subsistema Entrepeñas-Buendía la situació a la fi del mes de maig era pitjor que la del mateix mes de l'any anterior i que la mitjana dels últims cinc anys.

D'acord amb els Plans Especials de Sequera (PES), s'utilitza un sistema doble d'indicators, que diferencia les situacions de sequera prolongada (entesa com un fenomen natural), de les d'escassetat (relacionades amb problemes conjunturals en l'atenció de les demandes).

Quant a l'escassetat conjuntural, els **indicadors d'escassetat**<sup>iii</sup> eren de *normalitat* en la Unitat Territorial d'Escassetat (UTE) del Tall Mitjà (Entrepeñas-Buendía), de *prealerta* en l'UTE Sistema principal, d'alerta en les UTE Capçalera i Rius del marge esquerre i d'emergència en l'UTE Rius del marge dret. En l'àmbit de la Confederació Hidrogràfica del Xúquer la situació va ser de *normalitat*

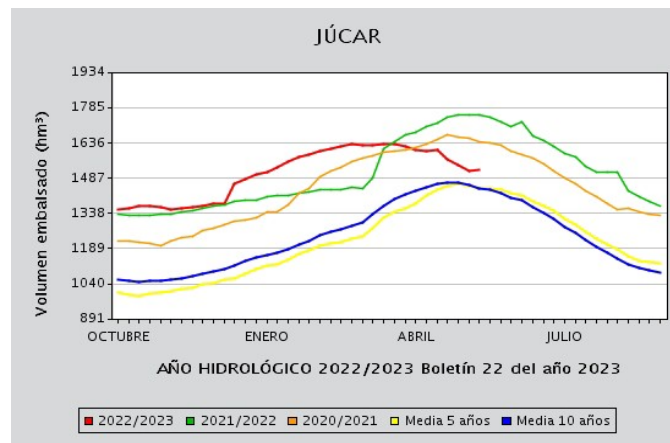


en la totalitat de les UTE, Sénia-Maestrat, Millars-Plana de Castelló, Palància-les Valls, Túria, Xúquer, Serpis, Marina Alta, Marina Baja i Vinalopó-Alacantí.

Pel que fa als **indicadors de sequera prolongada**<sup>iv</sup> en l'àmbit de la Confederació Hidrogràfica del Tajo, la UTS del Tajo Capçalera (Entrepeñas-Buendía) a la fi de maig es trobava en *absència de sequera prolongada*, totes les Unitats Territorials del Segura van eixir de la sequera prolongada. Quant a les Unitats Territorials de Sequera del Xúquer, es va mantindre en sequera prolongada la UTS Palància-les Valls, i part de la UTS Xúquer, i les UTS Marina Baja i Vinalopó-Alacantí van abandonar la sequera prolongada, mentre que la resta van seguir sense sequera prolongada.

### 3.2. XÚQUER

El volum d'aigua emmagatzemat en el sistema d'embassaments del Xúquer va disminuir en 80 hm<sup>3</sup> respecte al mes d'abril, per la qual cosa el percentatge d'ocupació va passar del 59,5% al 56,5%. Va mantindre valors superiors a la mitjana dels últims 10 anys i el percentatge d'ocupació va ser inferior al del mateix mes de l'any anterior (65,0%).



Font. Butlletí Hidrològic Setmanal. Ministeri per a la Transició Ecològica i el Repte Demogràfic

Els **indicadors d'escassetat** de la conca del Xúquer reflecteixen la impossibilitat, de manera conjuntural, d'atendre les demandes en situacions de reduïda disponibilitat hídrica. El valor de l'índex d'estat d'escassetat (IEE) per a cada unitat territorial d'escassetat (UTE) al llarg de l'últim any es pot observar en la següent taula:



ÍNDEX D'ESTAT D'ESCASSETAT

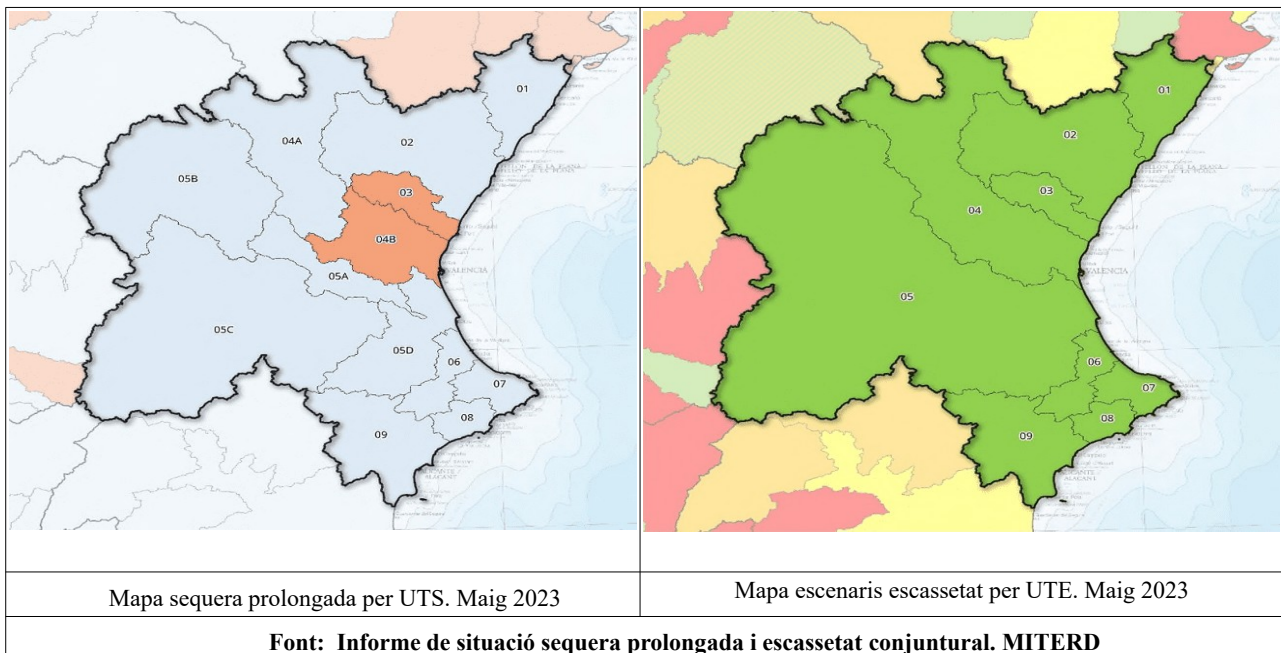
COD	UTE	JUN	JUL	AGO	SEP	OCT	NOV	DIC	ENE	FEB	MAR	ABR	MAY
080.01	Cenia-Maestrazgo	0,750	0,780	0,850	0,800	0,730	0,830	0,580	0,710	0,500	0,560	0,430	0,420
080.02	Mijares-Plana Castellón	0,760	0,810	0,810	0,710	0,760	0,780	0,710	0,670	0,660	0,610	0,530	0,450
080.03	Palancia-Los Valles	0,720	0,770	0,710	0,880	0,760	0,690	0,580	0,610	0,620	0,510	0,380	0,340
080.04	Turia	0,810	0,810	0,820	0,890	0,890	0,880	0,900	0,860	0,820	0,800	0,710	0,650
080.05	Júcar	0,690	0,690	0,700	0,750	0,780	0,720	0,920	0,860	0,830	0,700	0,590	0,540
080.06	Serpis	0,890	0,840	0,850	0,750	0,790	0,760	0,680	0,610	0,650	0,580	0,560	0,590
080.07	Marina Alta	0,950	0,950	0,950	0,970	0,970	0,940	0,810	0,690	0,710	0,640	0,370	0,380
080.08	Marina Baja	0,900	0,880	0,840	0,810	0,750	0,660	0,640	0,560	0,530	0,510	0,470	0,470
080.09	Vinalopó-Alacantí	0,820	0,790	0,790	0,830	0,840	0,830	0,840	0,840	0,860	0,420	0,240	0,590

ESCENARIS:

Normalitat ■ Prealerta ■ Alerta ■ Emergència ■

Font: Informe de situació sequera prolongada i escassetat conjuntural. MITERD

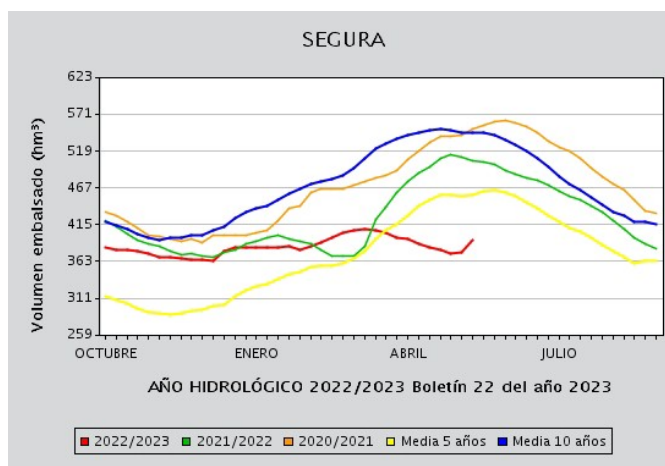
A continuació es mostra el mapa de sequera prolongada i d'escenaris d'escassetat en la Demarcació Hidrogràfica del Xúquer del mes de maig de 2023. S'aprecia que la UTS Palància-les Valls, part de la UTS Túria, estaven en sequera prolongada en acabar el mes, la qual cosa va suposar una lleugera millora respecte al mes anterior.





### 3.3. SEGURA

El volum d'aigua emmagatzemat en el sistema d'embassaments del Segura va augmentar 10 hm<sup>3</sup> respecte al mes d'abril en passar de 383 hm<sup>3</sup> a 393 hm<sup>3</sup>. El percentatge d'ocupació va ser del 34,7%, inferior al del mateix mes de l'any anterior (44,5), així com a la mitjana dels últims cinc anys (40,3%) i a la mitjana dels deu últims anys (47,9%).



Font. Butlletí Hidrològic Setmanal. Ministeri per a la Transició Ecològica i el Repte Demogràfic

Els **indicadors d'escassetat** de la conca del Segura reflecteixen la impossibilitat, de manera conjuntural, d'atendre les demandes en situacions de reduïda disponibilitat hídrica. El valor de l'índex d'estat d'escassetat (IEE) per a cada unitat territorial d'escassetat (UTE) al llarg de l'últim any es pot observar en la següent taula:

#### ÍNDEX D'ESTAT D'ESCASSETAT

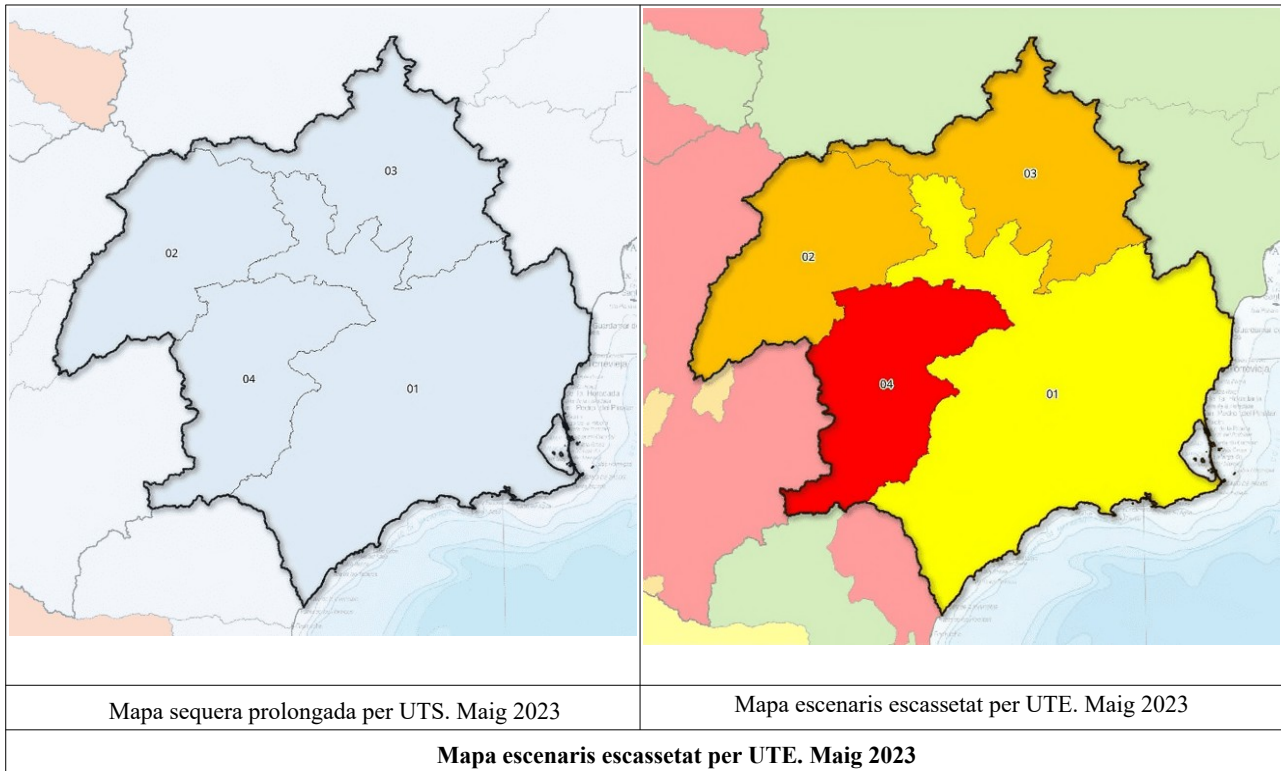
COD	UTE	JUN	JUL	AGO	SEP	OCT	NOV	DIC	ENE	FEB	MAR	ABR	MAY
070.01	Sistema Principal (y Global)	0,416	0,367	0,324	0,308	0,309	0,309	0,382	0,455	0,464	0,447	0,387	0,348
070.02	Cabecera	0,472	0,489	0,522	0,611	0,638	0,604	0,301	0,000	0,318	0,197	0,000	0,347
070.03	Ríos Margen Izquierda	0,573	0,611	0,671	0,620	0,629	0,646	0,422	0,229	0,098	0,282	0,000	0,528
070.04	Ríos Margen Derecha	0,894	0,938	1,000	0,898	0,943	0,851	0,456	0,049	0,152	0,124	0,000	0,441

ESCENARIS:

Normalitat ■ Prealerta ■ Alerta ■ Emergència ■

Font: Informe de situació sequera prolongada i escassetat conjuntural. MITERD

A continuació es mostra el mapa de sequera prolongada i d'escenaris d'escassetat en la Demarcació Hidrogràfica del Segura del mes de maig de 2023. S'aprecia que totes les UTS van eixir de la situació de sequera prolongada que tenien el mes anterior.



### 3.4. TRANSVASAMENT TAJO-SEGURA

A la fi del mes d'abril de 2023 les existències del conjunt d'embassaments *Entrepeñas-Buendía* van aconseguir els 639 hm<sup>3</sup>, xifra menor que la del mes anterior (682 hm<sup>3</sup>). El percentatge d'ocupació es va situar en 25,4%, per davall de l'any anterior i de la mitjana dels últims cinc anys (29,7%).

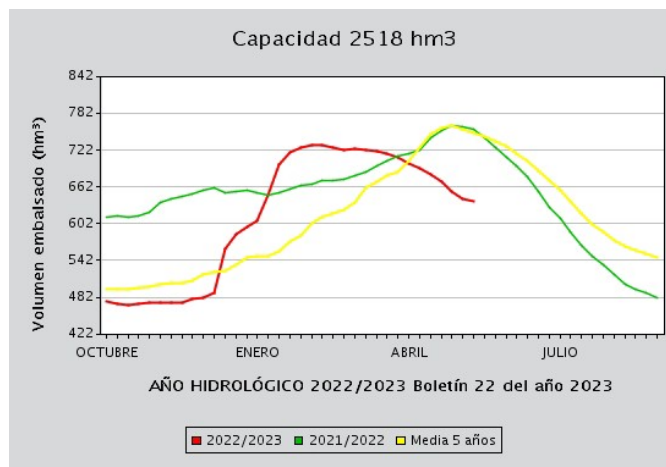
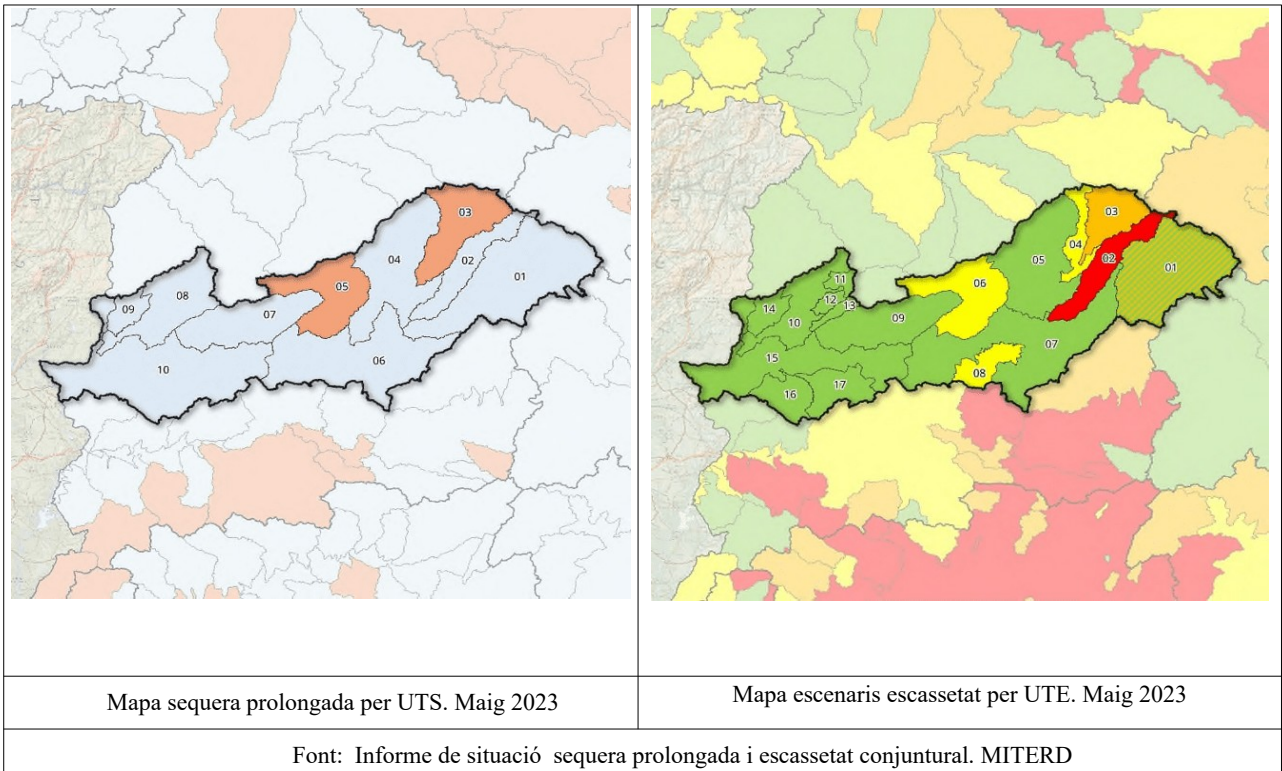
L'UTE Tajo Mitjà utilitza com a **indicador de l'estat d'escassetat** les reserves dels embassaments de Entrepeñas i Buendía. D'acord amb aquest paràmetre la unitat territorial d'escassetat va seguir en estat de *normalitat*.

Quant a l'**indicador de sequera prolongada** la UTS Capçalera, a la fi de maig va mantindre l'estat d'absència de *sequera prolongada*.

#### Indicadores de sequía prolongada. Evolución mensual:

COD	UTS	JUN	JUL	AGO	SEP	OCT	NOV	DIC	ENE	FEB	MAR	ABR	MAY
030.01	Cabecera	0,380	0,360	0,220	0,230	0,150	0,230	0,600	0,620	0,600	0,550	0,390	0,340





Font. Butlletí Hidrològic Setmanal. Ministeri per a la Transició Ecològica i el Repte Demogràfic





#### **4. DANYS PUNTUALS I SEQUERA EN CULTIUS**

El mes de maig de 2023 va ser tèrmicament *normal* i *molt humit* quant a pluviometria en la Comunitat Valenciana. A pesar que del caràcter climàtic normal, va haver-hi una gran diferència entre el comportament tèrmic de la primera meitat del mes i la segona. La primera meitat del mes va tindre una temperatura mitjana de 17,7 °C mentre que la segona va ser 1,3 °C més freda, amb 16,4 °C. La primera part va tindre una anomalia de +1,8 °C i la segona de -1,7 °C.

Les pluges van permetre millorar el dèficit pluviomètric de l'any hidrològic, que a principi de mes era superior al 40%, amb les pluges de maig es va reduir al 20%. Aquestes precipitacions es van acumular fonamentalment en la segona quinzena del mes, van tindre caràcter torrencial en algunes ocasions i en determinats emplaçaments van estar acompanyades de calamarsa, la qual cosa va produir alguns danys en cultius.

Quant a l'acumulat de precipitació mensual, va destacar Alacant, on el mes va resultar *extremadament humit*. La precipitació mitjana provincial, 148,9 l/m<sup>2</sup>, va ser quasi cinc vegades la de la mitjana normal (31,5 l/m<sup>2</sup>). A Castelló i València el mes va ser *molt humit*.

##### **Alacant**

Les precipitacions ocorregudes durant maig, especialment les de la segona quinzena del mes, van originar pèrdues en diversos cultius com la cirera, l'albercoc i el magraner.

En el cas de la **cirera**, totes les zones productores van ser afectades. A les comarques on es van produir importants pèrdues durant el mes d'abril, degudes fonamentalment a l'impacte de les altes temperatures i de la sequera durant el període de floració i quallat, els danys per precipitacions van agreujar la situació prèvia. Així, en comarques com la Marina Alta, on els episodis de calor durant el mes d'abril van agostar una part important dels fruits durant el quallat, reduint la producció en un percentatge important, les varietats de mitja estació i tardanes van patir posteriorment afeccions per cracking a causa de l'alta humitat de maig. El mateix va ocórrer en la resta de les comarques, en les quals la recol·lecció és més tardana. En l'Alt Vinalopó, al Vinalopó Mitjà i al Comtat, la collita es va veure reduïda inicialment per un gran dèficit en la floració i quallat a conseqüència de les altes temperatures i de la falta d'humitat d'abril, arribant a pèrdues a l'entorn d'un 90% després de l'impacte posterior de les contínues precipitacions del mes de maig.

Referent a l'albercoquer es van observar danys en l'Alt Vinalopó deguts igualment a problemes en la floració i quallat a conseqüència de les altes temperatures i dèficit hídric esmentat durant el mes d'abril. A l'anterior, es van sumar problemes puntuals de falta d'aigua per a reg en algunes zones, i l'impacte de tempestes aïllades amb calamarsa. En el cas del Vinalopó Mitjà, el cultiu es va veure afectat per la pedra caiguda els dies 20, 21 i 25 de maig en l'àrea del Manyà (Monòver) i de les Encebres (el Pinós) que va perjudicar a pràcticament tota la producció d'aqueixa zona.



En altres fruiters com el **magraner** es van observar danys al Baix Vinalopó per pedra en zones com La Foia, Algoda (Elx) i El Reialenc (Crevillent), on es van quedar marcats els xicotets fruits, encara que la valoració de l'impacte no serà indicativa del mal real fins a comprovar l'estat de cicatrizació.

Com a conseqüència igualment de les adverses condicions meteorològiques d'abril es va observar en el cas del **nispro** de la Marina Baixa una certa reducció de collita, ja que van repercutir en la falta de calibre i van causar taca porpra.

Al Baix Vinalopó, la pedra en algunes zones de la Foia, a Elx, va afectar les plantacions de **meló** cap a meitat de mes al que va caldre sumar l'excés d'humitat a conseqüència de les intenses pluges, la qual cosa va portar a multiplicar els tractaments anticriptogàmics amb sofre.

Es van observar lleugers danys en **ametler** per pedra en plantacions del Vinalopó Mitjà, en concret en el municipi de l'el Pinós, en la zona de l'assagador del Queixal, encara que aquests no semblaven significatius, ja que es tractava de lleus picades que s'estimava que no anaven a tindre conseqüències.

Quant a la **vinya de transformació**, es van apreciar danys puntuals per pedra en àrees del Vinalopó Mitjà, com El Rodriguillo, l'assagador del Queixal i les Encebres al Pinós, i en zones delimitades de l'Alguenya. En tots dos casos l'abast estava pendent de valorar-se. D'altra banda, a la feble brotada en les zones més vulnerables per dèficit hídric d'aquesta comarca, es van afegir danys per fauna salvatge.

Per part seua, al Vinalopó Mitjà, la **vinya de taula** pròxim al nucli urbà de Novelda, va patir l'impacte d'una pedra mesclada amb aigua els dies 6 i 13 de maig. Pel fet que les vinyes de la zona (principalment *aledo*) comptaven amb poc desenvolupament vegetatiu i al fet que es trobaven sense despampolar, la pedra va causar danys en fulles, tiges, i en menor mesura, en raïms, encara que estava per valorar-se si els danys eren significatius. La gran quantitat de pluges que van caure en la segona quinzena del mes previsiblement afectaran la quantitat i qualitat de la producció de les varietats primerenques, que estaven en plena fase de floració, que és la més sensible del cultiu.

Les elevades condicions tèrmiques d'abril van condicionar la floració i quallat de l'olivar en l'Alt Vinalopó, així com per les intenses pluges de maig, a vegades acompanyades de calamarsa, encara que era prompte per a conèixer l'abast dels danys. En zones puntuals del Vinalopó Mitjà com l'àrea del Fondó de les Neus, en parcel·les de secà, es van veure rams florals completament secs, a causa de les altes temperatures patides a l'abril.

En el cas dels **cereals d'hivern** de les comarques meridionals, les contínues precipitacions del mes van dificultar la seua completa maduració i, en les partides més avançades, la seua recol·lecció, ja fora per la dificultat d'entrada per a realitzar l'operació, o per les pròpies condicions d'humitat del cultiu.



## **Castelló**

La primera quinzena del mes de maig, com ja va ocórrer al març i a l'abril, va ser seca i amb dèficit de precipitacions. No obstant això, la segona quinzena es va caracteritzar per l'arribada de pluges en tota la província, alleujant l'estrés hídric que patien els cultius. A vegades van ser precipitacions torrencials, però globalment van ser molt ben rebudes.

Els productors de cultius de secà, després de les últimes pluges generalitzades, mantenien l'esperança que la bona collita d'ametla es consolidara i els fruits pogueren engreixar, i en el cas de l'olivar es detinguera la caiguda fisiològica de les flors i es produïra un bon quallat i creixement de les olives. En la resta dels cultius de secà les pluges de finals de mes van afavorir el correcte desenvolupament vegetatiu dels fruits.\*\*\*

La pèrdua de collita del **cereal** a conseqüència de l'escassetat de pluges dels mesos anteriors era evident. La sega de les parcel·les en molts casos es va paraitzar, i sobretot, en aquells camps on no es cobriren les despeses de recol·lecció. Destinant-se aquestes parcel·les per a l'alimentació animal a dent per part de la ramaderia extensiva. Segons nota informativa de la Direcció General de Política Agrària Comuna de data 2 de maig, es va permetre el pasturatge o la sega dels cultius que no anaven a arribar a finalitzar el seu cicle vegetatiu, excepte en les parcel·les que s'hagueren acollit al ecorègim de "biodiversitat" com a "zones de no collit".

En zones dels Ports i de l'Alt Maestrat, la pèrdua de collita s'estimava entorn del 40% i el 60%, depenent de l'altura i de les dates en les quals s'haguera sembrat el cereal. Els camps que es van sembrar al novembre i desembre presentaven millor aspecte en les zones altes i fresques, cotes superiors als 900 metres.

Quant als cereals sembrats al gener i febrer que ja van tindre problemes amb la nascència i el fillol, es va poder observar clarament la disminució notable de la densitat de cultiu a conseqüència de la falta de pluges. Els minvaments s'estima que superaran el 50%.

Les pluges de la segona quinzena del mes van arribar tard per a aquests cultius, ja que l'espiga estava formada i els grans sense possibilitat d'engrossir. Aquestes precipitacions van provocar un tombat temporal de les gramínies, encara que per la quantia i la baixa intensitat en el temps de les precipitacions els danys per aquesta causa no seran quantificables.

L'abundant floració observada en els **cirerers** el mes d'abril, va fer presagiar una bona campanya, després de les pèssimes collites dels dos anys anteriors a la província de Castelló. No obstant això, a la fi del mes d'abril i principis de maig, es van observar els incipients fruits marcint-se i atrofiant-se per les prolongades altes temperatures.

En el municipi de la Salzadella al Baix Maestrat, es va estimar una pèrdua del 90% de la collita, sent més acusada en les varietats primerenques i una mica menor en les més tardanes.



Quant al va incendiar forestal que es va produir el dia 23 de març i que es va iniciar en el terme municipal de Villanueva de Viver, que va afectar també els municipis de Fuente la Reina, Montán, Montanejos i la Puebla de Arenoso, per part de les Oficines Comarcals Agràries es van estar realitzant les valoracions dels danys en les superfícies afectades, i després de les visites d'inspecció es va constatar que els escassos cultius de la zona no s'havien vist perjudicades i que havien actuat com a tallafoc, evidenciant que els paisatges antropomorfitzats ajuden al manteniment de la biodiversitat. En els municipis afectats per l'incendi, la superfície agrícola era molt reduïda, pràcticament tot era terreny forestal, predominant en les escasses terres cultivades l'ametler, l'olivera, la vinya i les alzines tofoneres. L'activitat ramadera en la zona també era testimonial i no hi ha constància de danys materials en aquest sector.

A Montanejos es va comprovar la possible afectació en cinc hectàrees d'ametler i en una hectàrea d'olivar. Es va apreciar que les flames només van arribar a la boga de les parcel·les. A la Puebla de Arenoso, la zona més perjudicada es va situar als voltants de la pedania dels Calpes. Es va comprovar la possible afecció en 23 hectàrees, la majoria d'ametler i en menor mesura de carrasca trufera i de cultius d'herbacis, i igual que a Montanejos, on es va apreciar que les flames només van arribar a la boga de les parcel·les o com a molt a la primera fila d'arbres.

## **València**

### **L'Horta Nord**

A conseqüència de les condicions meteorològiques desfavorables entre els mesos d'abril i mitjans de maig (abril més càlid i sec de l'habitual i maig amb màximes més baixes en situacions de xafogor i poca pluja, concentrada en la segona quinzena), es va constatar una reducció del desenvolupament vegetatiu en el cultiu de creïlla.

### **La Ribera Alta**

Els dies 19 i 29 es van registrar episodis de calamarsa que van afectar cultius de cítrics i caqui de la comarca. En el moment de la redacció d'aquest informe molts dels fruits danyats ja havien caigut i es preveia que la resta de la fruita sinistrada seguira el mateix comportament (la calamarsa havia actuat com una "aclarida dirigida").

### **La Foia de Buñol**

El dia 12 de maig va haver-hi precipitacions en forma de pedra en els termes municipals de Chestre, Chiva, Godolleta i Turís que va causar incidències principalment en els fruiters de pinyol que estaven en recol·lecció. També es van veure afectats mandariners, vinyes i caquis, si bé caldrà esperar per a valorar la magnitud del mal.



## **La Plana d'Utiel-Requena**

La calamarsa caiguda el dia 25 de maig va causar depreciacions en els cultius de vinya, olivera i ametler del terme municipal d'Utiel. Pel que respecta al cereal, els danys constatats, consistents en un molt deficient desenvolupament de la planta, són conseqüència de la sequera i són residuals els danys per pedra.

## **La Canal de Navarrés**

El 29 de maig es va produir una calamarsada a Navarrés. Les incidències en cítrics no van ser elevades en estar la pell del fruit molt verd. Quant al caqui, en algunes zones es van observar impactes en els fruits, sobretot en una cara de l'arbre. Finalment, i pel que respecta a l'olivar, els danys van ser reduïts a causa de la xicoteta grandària del fruit i de la fulla.

Es van observar danys en el cultiu de creïlla, carxofa i faves de l'Horta Nord a causa de temperatures elevades a conseqüència d'una massa d'aire africana al llarg del mes d'abril.

## **5. ESTAT DELS CULTIUS**

A continuació s'exposa un resum de l'estat dels cultius a la Comunitat Valenciana.

### **5.1. CEREALS GRA**

#### **Cereals d'hivern**

- Alacant: en l'Alt Vinalopó, malgrat les pluges caigudes el mes de maig, la collita de cereal estava pràcticament perduda a causa de la falta de precipitacions en els mesos previs, principalment en les parcel·les de secà, però també en les de regadiu, ja que, en molts casos, ja s'havia iniciat l'espigolat quan es van produir les pluges. Cal ressenyar també que els danys provocats per conills van continuar en augment. De la mateixa manera, en els secans del Comtat i de l'Alcoià, les pluges també van arribar tard en estar el desenvolupament del cultiu marcat pels efectes de la sequera. En la zona d'Agres-Alfafara, on presentava una millor evolució, l'estadi del cereal era de gra pastós. Al Baix Segura es va iniciar la sega del blat que es va veure frenada des de meitat de mes per les pluges, observant-se moltes plantacions on havia passat la data òptima de recol·lecció però el cereal romanien sense collir. Mentrestant, al Baix Vinalopó, algunes parcel·les van començar a segar-se a final de mes per a farratge. Es va observar una bona maduració dels ordís en la partida de Daimés i un desenvolupament una mica més tardà en el Puçol, a Elx, no obstant això, les contínues precipitacions van dificultar la maduració i la recollida d'aquestes parcel·les. Per part seua, a l'Alacantí es va constatar una menor superfície de cereal sembrat respecte a altres anys i les parcel·les romanien en guaret, mentre que a la Marina Alta el blat havia espigolat i havia



començat a assecar-se i a la Marina Baixa es van observar unes pèrdues del 100% de la collita.

- **Castelló:** a pesar que la pluja caiguda durant el mes va ser superior a la mitjana, l'estat vegetatiu del cereal estava tan avançat que les precipitacions van arribar tard per a obtindre unes bones produccions. Els cereals presentava poca altura, un afillament deficient, així com poques espigues i tiges. Als Ports i en l'Alt Maestrat més d'un terç de la superfície sembrada per a gra es va destinar per a pastura a dent, per ser més elevats els costos de segat i recol·lecció que el valor del producte. La Direcció General de PAC de data 2 de maig va autoritzar el pasturatge o la sega dels cultius que no anaven a arribar a finalitzar el seu cicle vegetatiu, excepte en les parcel·les que s'hagueren acollit al ecorègim de "biodiversitat" com a "zones de no collit".
- **València:** en els Serrans l'estat fenològic del cereal era el 57 (70% de l'espiga emergida), encara que presentava un cert retard en el creixement de les canyes, el cultiu estava espigolant. A la Plana d'Utiel-Requena el cereal també estava espigolant. Mentre que en la Vall d'Albaida l'estat fenològic principal de l'ordi i blat era l'estadi 8 (Maduració de fruits i llavors). La falta de pluja havia perjudicat greument el cultiu, especialment a Fontanars dels Alforins i a la Font de la Figuera, que són els municipis més àrids i és on es concentra el 50% de la producció de cereal de la comarca. A Bocairent i Ontinyent l'afecció de la sequera era menor, però s'observava que el cereal no havia arribat a l'altura que cal.

## Cereals d'estiu

### Arròs

- **Alacant:** si va iniciar la sembra d'arròs en la marjal de Pego la primera quinzena de maig.
- **Castelló:** després de les labors de preparació que es van realitzar per a condicionar els terrenys, al maig es va procedir a la inundació dels camps per a posteriorment realitzar la sembra de l'arròs. En La llosa aquesta es va dur a terme el 9 de maig. Un any més, com ja és habitual, es va sembrar en aquest municipi la varietat bomba.
- **València:** en les comarques productores es va procedir a la inundació i sembra dels camps d'arròs al maig.

### Dacsa

- **Alacant:** en el Baix Segura i al Baix Vinalopó es va mantindre al maig la plantació de dacsa, que es va veure frenada durant l'últim terç del mes a causa de les abundants precipitacions.

## 5.2. TUBERCLES

### Moniato

- **Alacant:** si va iniciar a principis de maig la plantació en els camps del Baix Segura, la qual es va veure frenada les setmanes finals a causa de les condicions meteorològiques.



## **Xufa**

- València: en l'Horta Nord les xufes estaven en plena fase de desenvolupament vegetatiu.

## **Creïlla**

- Alacant: en l'Alt Vinalopó les plantacions de creïlla primerenca van presentar al maig un bon desenvolupament i la pràctica totalitat de les parcel·les es trobaven en floració, mentre que al Baix Segura el ritme d'arrancades va descendir, en estar la campanya en una fase molt avançada, fins pràcticament frenar-se a causa de les insistents precipitacions en la segona meitat del mes. Els tubercles recol·lectats posseïen una bona qualitat i una grandària irregular. Per part seua, al Baix Vinalopó es van mantindre les arrancades de creïlla de collita que presentava bon desenvolupament i una certa irregularitat en la grandària dels tubercles en la major part de les parcel·les recol·lectades. La collita es va paraitzar a la fi de mes degut a les condicions provocades per les pluges.
- Castelló: a primers de maig va començar a disminuir la quantitat de creïlla blanca primerenca al Baix Maestrat, acabant a mitjan mes, donant pas a la creïlla de mitja estació que és la que majoritàriament es cultiva a la província. Va continuar en un segon pla la recol·lecció de la creïlla roja. Les pluges de la segona quinzena de mes, van detindre momentàniament les arrancades per la impossibilitat d'accés a les parcel·les. Però l'alternança amb dies secs va afavorir al cultiu, i no es produïen danys a conseqüència de les precipitacions.

## **5.3. INDUSTRIALS**

### **Aromàtiques**

- Alacant: al Comtat i a l'Alcoià va començar la floració de l'espígol i es van realitzar al maig labors de conreador.

### **Gira-sol**

- Alacant: en el Comtat i a l'Alcoià, a conseqüència de la falta de precipitacions fins a l'últim terç del mes de maig, es va procedir a llaurar el terreny prèviament sembrat amb vista a realitzar una nova sembra al juny aprofitant les bones condicions del sòl.

## **5.4. FARRATGERES**

### **Alfals**

- Alacant: se va observar una bona evolució del cultiu al Baix Segura i el Baix Vinalopó afavorit per les temperatures moderades i les precipitacions, que van retardar les segues en estar els camps enfangats durant la part final del mes.



## **Sorgo farratger**

- Alacant: al Baix Vinalopó es va iniciar la plantació a principis de maig, igual que al Vinalopó Mitjà, de forma més tardana a mitjan de mes.

## **5.5. HORTALISSES**

### **Bledes**

- Alacant: en el Baix Segura la disponibilitat de bledes per a agafar es va reduir durant la segona setmana de maig per a estabilitzar-se en la segona meitat del mes i va mantindre una qualitat apropiada de la fulla, així com una grandària adequada.

### **All**

- Alacant: en l'Alt Vinalopó, en les parcel·les destinades a l'all sec, es va apreciar el desenvolupament del bulb. A més, cal indicar que les pluges caigudes van provocar el descens dels nivells de trips però al mateix temps van afavorir el desenvolupament de malalties de fulla. Per part seua, al Baix Segura, va finalitzar a meitat de mes la producció d'all santjoaner. Durant les últimes setmanes de collita va haver-hi una destacada quantitat de tiges llargues lignificats i caps amb un diàmetre no adequat per a la seua comercialització.

### **Carxofa**

- Alacant: en el Baix Segura va concloure la campanya de carxofa a meitat de maig, apreciand-se una disminució de la disponibilitat de tall a mesura que s'anaven completant les últimes parcel·les. La major part de la producció es va recollir amb poca grandària i es va destinar a la indústria de cors. Es va recol·lectar una escassa quantitat de carxofa híbrida per a consum en fresc, a l'haver poca disponibilitat de capítols amb bona qualitat, en presentar aquests poca consistència, a causa de les altes temperatures. Una vegada completada la collita, es va conservar la planta en el sòl en espera de l'assecat del terreny per a poder fer els diferents treballs de preparació per al següent cultiu. D'igual manera, va finalitzar a primers de maig la collita a l'Alacantí i al Baix Vinalopó, on es va apreciar una notable disminució de la qualitat i una menor grandària dels capítols agafats. Per part seua, al Vinalopó Mitjà, la primera setmana del mes es va realitzar la primera cort de les varietats híbrides primerenques com *green queen* que prèviament havien sigut podades a la fi de febrer o primers de març.
- Castelló: a la fi de maig va acabar el tall de carxofes en la zona del Baix Maestrat amb destinació a la indústria agroalimentària. El poc producte en fresc que hi havia a principis de mes va anar donant pas al producte destinat a la indústria. Les elevades temperatures que van predominar la primera quinzena van afavorir l'obertura de la carxofa i l'enduriment de les bràctees exteriors, la qual cosa va provocar que la seua destinació final fora majoritari





per a la indústria de cors obligant els agricultors a allargar el període de recol·lecció. Va concloure la campanya de la carxofa per a indústria els últims dies del mes.

### **Api verd**

- Alacant: en la comarca del Baix Segura es va mantindre el ritme de tall durant la primera meitat de maig, fins a reduir-se en les últimes setmanes a conseqüència de les abundants precipitacions. Les peces van mantindre una qualitat i una grandària adequats. A meitat de mes es va procedir a la retirada de les mantes tèrmiques que havien protegit el cultiu durant les primeres etapes del seu desenvolupament. D'altra banda, en l'Alt Vinalopó, el cultiu va presentar un bon desenvolupament afavorit per les pluges, que, encara que van condicionar les labors, van tindre un efecte molt positiu a l'hora d'afermar els cultius que s'havien trasplantat prèviament.

### **Albergínia**

- Alacant: en els hivernacles del Baix Vinalopó la disponibilitat de tall va disminuir durant les últimes setmanes de maig en estar la campanya en una fase molt avançada. Va destacar el calibre M i es va mantindre un color apropiat. Així mateix, a meitat de mes, es va iniciar la recol·lecció de les primeres plantacions a l'aire lliure, amb un augment progressiu de la disponibilitat d'albergínia per a agafar, predomini del calibre G i una qualitat apropiada amb unes certes deficiències de consistència degudes a un excés d'humitat.

### **Bròcoli**

- Alacant: acabava durant el mes la campanya de bròcoli al Baix Segura amb una reducció del ritme de tall durant les últimes setmanes de la collita. Durant la primera part del mes, les peces recollides van presentar menor compacitat i un gra més gran, no obstant això, a final de mes, amb la baixada de temperatures va millorar la qualitat i les peces recol·lectades tenien una major grandària i una forma de gra adequat. De la mateixa manera, al Vinalopó Mitjà i a l'Alacantí també va concloure la temporada i en moltes de les parcel·les s'estava alçant el cultiu al mateix temps que es feien treballs de preparació del terreny per a plantar altres horticòles. Per part seua, al Baix Vinalopó va concloure el cicle amb parcel·les encara en creixement i cabdellament a Elx, mentre que en l'Alt Vinalopó es va iniciar la recol·lecció de les primeres plantacions amb un bon rendiment i qualitat, encara que molt condicionada per les pluges que van dificultar els treballs.
- Castelló: al igual que els mesos anteriors, va prosseguir al maig la collita en la zona del Baix Maestrat. La diferència respecte dels mesos anteriors va ser que la major part de la producció es va destinar a la indústria alimentària.

### **Carabasseta**

- Alacant: en el Baix Segura la producció de tall va disminuir durant tot el mes per a augmentar notablement durant l'última setmana. Quant al calibre, va destacar durant el M, amb un augment durant les últimes setmanes, fins a un predomini del calibre G, mantenint una qualitat i forma adequada durant tot el mes. Pel seu costat, al Baix Vinalopó, va augmentar la disponibilitat de producte en iniciar-se la recol·lecció de les noves plantacions



d'hivernacle. Els fruits es van collir amb una qualitat apropiada i una forma adequada, augmentant la proporció de formes irregulars a final de mes. El calibre predominant va ser el M amb un increment del percentatge de G durant l'última setmana.

- Castelló: a principis de mes es va iniciar la recol·lecció en la zona de la Plana Alta de la carabasseta blanca. Aquesta campanya es va caracteritzar per presentar menor qualitat de l'habitual, sent d'escassa grandària la peça i de pell més sensible, la qual cosa va provocar que presentara més defectes i que es devaluara el producte. A la fi de la primera quinzena es va iniciar en la zona del Baix Maestrat el tall de la carabasseta verda tant per a consum fresc com per a indústria.

## **Carabassa**

- Alacant: en les plantacions del Comtat i de l'Alcoià es va produir la nascència de les carabasses *cabell d'àngel* i el cultiu va prosseguir el seu desenvolupament amb normalitat. Per part seua, al Baix Segura, en les parcel·les de carabassa *cacauet* situades a Pilar de la Horadada, la retirada de les mantes tèrmiques que conformaven els túnels van donar pas a plantes molt desenvolupades amb abundant quallat de fruits. Pel seu costat, en l'Alt Vinalopó, el cultiu va estar condicionat per les pluges i les suaus temperatures, que van provocar que el desenvolupament no fora molt elevat. Mentrestant, al Baix Vinalopó es va generalitzar el desenvolupament i la floració de les carabasses *cacauet* a l'aire lliure, algunes de les quals estaven en maduració, com en les partides il·licitanes de Daimés i Algoda. Finalment, a l'Alacantí es van observar plantacions en la zona de Mutxamel i Bacarot.
- València: les plantacions realitzades a l'abril en l'Horta Nord i al Camp de Morvedre van evolucionar correctament el mes de maig

## **Ceba**

- Alacant: en el Vinalopó Mitjà va prosseguir la recol·lecció en les plantacions situades a Hondón de la Nieves i Aspe i, a mesura que es completava la collita, les parcel·les es dedicaven a la plantació de pimentó. Mentrestant, al Baix Segura, va augmentar la disponibilitat de ceba per a agafar amb una grandària apropiada i una qualitat òptima de la fulla, amb un descens final del ritme de recol·lecció a causa de les precipitacions i un augment de grans calibres i de les deficiències en la fulla provocades per l'excés d'humitat. D'altra banda, en l'Alt Vinalopó es va observar una alta incidència de males herbes en plantacions de sembra directa que amenaçaven la viabilitat d'algunes parcel·les. Finalment, al Baix Vinalopó es va frenar l'arrancada de la ceba bavosa seca a causa de les pluges, mentre que a la comarca de l'Alacantí va finalitzar en la zona de Sant Vicent del Raspeig.
- Castelló: la collita de ceba primerenca va continuar durant tot el mes de maig, però les quantitats recollides van anar disminuint. La grandària de les cebes va ser menor que en altres campanyes a conseqüència que van començar a doblegar-se les tiges, la qual cosa indicava que el bulb estava madur.



## **Col de cabdell**

- Alacant: en el Baix Segura una quantitat de col disponible per a agafar s'estava acumulant en el camp amb un progressiu increment de la grandària i pes, que va passar d'una mitjana de 1,8 kg-2,5 kg durant la primera setmana a 3 kg-4 kg a la fi de maig. La bona compacitat de les peces es va mantindre constant al llarg del mes i durant els últims dies, a causa de les precipitacions insistents, algunes de les peces van començar a rebentar-se. D'altra banda, en les parcel·les destinades a col en l'Alt Vinalopó van continuar els trasplantaments, mentre que al Baix Vinalopó es va aconseguir la fi de cicle del cultiu amb parcel·les encara en creixement i cabdellament en les plantacions situades en la partida de Algoda a Elx.
- Castelló: a meitat de maig va finalitzar la recol·lecció de la col de cabdell llisa i va continuar la de la col de cabdell arrissada amb producte de bona qualitat malgrat les elevades temperatures i de les pluges que van detindre momentàniament els talls.

## **Coliflor**

- Alacant: en el Baix Segura la disponibilitat de tall es va reduir, fins al punt de ser molt baixa, en trobar-se en les etapes finals de la campanya. A principi de mes, a causa de les altes temperatures, les peces van presentar un color pàl·lid, que va millorar a partir de la segona setmana en haver-se amarrat les fulles, mostrant, a partir de llavors, un color apropiat. Les peces van mantindre una compacitat adequada i un pes mitjà que va variar entre els 1,3 kg i 1,5 kg, que va arribar fins als 1,5 kg i 2 kg a meitat de mes. Per part seua, al Baix Vinalopó, va finalitzar la campanya, amb una important disminució de la disponibilitat de tall des de meitat de mes i unes certes deficiències en el color ocasionades per les altes temperatures. El pes mitjà de les peces es va mantindre estable entre els 1,3 kg i 1,4 kg. De la mateixa manera, estava concloent la campanya a la comarca de l'Alacantí i, a mesura que es completava la recol·lecció, es realitzaven labors de preparació del terreny per a les pròxims cultius.
- Castelló: a mitjan maig va acabar en la zona de la Plana Alta la campanya de la coliflor blanca, continuant en la zona del Baix Maestrat. Les elevades temperatures dels primers dies i la previsió de pluges per a finals de mes van fer que en la primera quinzena en la zona del Baix Maestrat es recol·lectara molt producte alhora, la qual cosa va provocar saturació dels mercats.

## **Escarola**

- Alacant: acabava la campanya d'escarola a la comarca del Baix Segura el mes de maig, donant pas als cultius d'estiu.

## **Espàrrecs**

- Alacant: en l'Alt Vinalopó va acabar la recol·lecció de part de les parcel·les que es van deixar vegetar amb el propòsit d'acumular reserves per a la pròxima campanya.

## **Espinacs**

- Alacant: va acabar durant el mes la temporada d'espinac al Baix Segura de les varietats de primavera, amb una quantitat important de la fulla tallada amb qualitat i dimensions



adequades, al mateix temps que prosseguia la campanya en l'Alt Vinalopó sense incidències significatives.

### **Pésols**

- Alacant: es va procedir a la recollida d'una gran part de les parcel·les dedicades al cultiu en l'Alt Vinalopó.
- Castelló: van continuar les passades de recol·lecció del pèsol fi al maig. La seua procedència va ser majoritàriament de parcel·les a l'aire lliure. Aquesta varietat és també coneguda com a *tirabec*.

### **Faves**

- Alacant: en el Baix Vinalopó, amb la campanya pràcticament finalitzada, es van recollir al maig les últimes baines al mateix temps que van començar a alçar-se algunes de les plantacions des de meitat de mes.
- Castelló: va seguir al maig la recollida de faves a la Plana Alta, finalitzant l'última setmana del mes.

### **Fesol**

- Alacant: en els hivernacles del Baix Vinalopó es va iniciar a meitat de maig la recol·lecció de les primeres plantacions de pèsol fi, amb una dimensió apropiada de les baines i una qualitat òptima. La disponibilitat va experimentar un ascens en l'últim terç, acompanyada d'un excés de diàmetre, que va disminuir posteriorment, en estar la campanya en una fase molt avançada.

### **Encisam**

- Alacant: en les plantacions del Baix Segura va finalitzar la campanya de les varietats d'encisam *romà*, *little gem* i *iceberg*. Pel que fa a la varietat *romana*, una part important de les peces pendents d'agafar no eren aptes per a comercialitzar a causa d'un excés de maduresa. El pes mitjà de les peces es va situar entre 1 kg i 1,3 kg, que va arribar als 1,5 kg a final de mes.
- Castelló: va continuar al maig la producció d'encisams tipus *romà*, *fulla de roure* i *meravella* per al seu consum en fresc. Mentre que en la producció d'encisam *iceberg* va finalitzar a mitjan mes.
- València: van prosseguir els talls d'encisam a l'abril i maig a la Ribera Baixa i en l'Horta Nord.

### **Meló**

- Alacant: a primers de maig al Baix Segura va concloure la plantació de meló amb coberta, al mateix temps que es va iniciar la plantació a l'aire lliure. En moltes parcel·les, els túnels es van obrir per a afavorir la ventilació de la planta, un major aprofitament lumínic i la pol·linització de les flors i es va aprofitar per a realitzar la birba manual de les males herbes. A final de mes es van iniciar les primeres recol·leccions de meló *cantalup*. De la mateixa



manera, al Baix Vinalopó cap a mitjan mes ja s'estaven alçant els micro túnels de protecció i es va advertir un bon desenvolupament del cultiu en pedanies com Algorós i Daimés a Elx, amb floració continuada i engreixament i maduració dels fruits, els quals presentaven grandàries de 15-20 cm de longitud cap a final de mes. Finalment, a la comarca de l'Alacantí es van observar plantacions escalonades a Mutxamel, en la zona de Bonalva, de meló groc, així com en el municipi d'Alacant, de les varietats *charentais*, *gàl·lia* i *pell de gripau*.

- Castelló: el desenvolupament del cultiu va seguir amb normalitat durant tot el mes de maig. Les pluges van ser moderades i beneficioses per al cultiu.

### **Nap, napicol i xirivia**

- Alacant: en l'Alt Vinalopó el cultiu de xirivia va presentar un bon desenvolupament, sense problemes fitosanitaris d'importància, excepte el control de les males herbes. Van prosseguir les sèmres i la recol·lecció de nap en les plantacions situades en l'Alt Vinalopó.

### **Cogombre**

- Alacant: en el Baix Segura, la disponibilitat de cogombre per a collir va augmentar en la segona meitat del mes amb l'inici de la recol·lecció de noves plantacions d'hivernacle. Les peces collides van mantindre una qualitat apropiada i unes dimensions òptimes. Quant al Baix Vinalopó, la producció va augmentar en totes les plantacions d'hivernacle i els fruits recol·lectats van mantindre una qualitat òptima i unes dimensions apropiades.
- Castelló: el cort de cogombre es va iniciar a principis de maig a la Plana Alta, tal com estava previst. El producte era de bona qualitat, les quantitats a la fi de mes eren importants.

### **Pebrera**

- Alacant: el cultiu protegit de pimentó va presentar una bona producció i les temperatures més suaus de les últimes setmanes de maig i la disminució de la lluminositat diària, deguda a les tempestes primaverals, van reduir la incidència de la podridura apical. Es van observar noves plantacions al Vinalopó Mitjà, en els municipis d'Aspe i el Fondó de les Neus, en terrenys que anteriorment estaven plantats de ceba, així com a l'Alacantí, en la zona de Baiona Alta. Al Baix Segura, la producció de pimentó *lamuyo* verd es va estabilitzar després d'un descens inicial. Per part seua, la quantitat de *lamuyo* roig per a tallar va augmentar notablement fins a meitat de mes, per a posteriorment reduir-se la seua disponibilitat, a l'ésser la maduració més lenta, amb un augment final de la proporció de fruits primerencs acolorits en anticipar-se la recol·lecció. Per part seua, en els hivernacles del Baix Vinalopó, la disponibilitat de tall de verd es va mantindre estable amb una disminució durant l'última setmana de maig, mantenint aquests una qualitat i consistència adequades. Mentrestant, a meitat de mes van començar els talls de roig, els quals van presentar una bona qualitat, amb una proporció important de peces que verolen en anticipar-se el tall. Al Baix Segura, pel que fa al pimentó de la varietat *california*, els fruits recol·lectats van presentar una consistència i qualitat i forma adequades, així la quantitat de groc roig i verd per a agafar van augmentar durant la primera part de mes, per a descendir posteriorment en tindre un desenvolupament



més lent a causa de les temperatures més baixes. Pel que fa al groc es va apreciar una significativa proporció de fruits que verolen en anticipar-se la seua recol·lecció per a preservar la seua consistència. Quant a la producció de pimentó *italià* en els hivernacles del Baix Vinalopó, la producció de tall, es va mantindre alta durant la primera setmana del mes, amb una qualitat apropiada i unes dimensions òptimes per a posteriorment reduir-se i, igualment, experimentar una reducció de la qualitat i un augment de la quantitat de fruits deformats. Per part seua, en l'Alt Vinalopó es va observar la plantació d'una superfície significativa de pimentó de bola, tipus “nyora”, el qual presentava un bon desenvolupament.

- Castelló: a mitjan maig es va aconseguir l'òptim de recol·lecció en les plantacions més avançades de les zones productores, sent la primera varietat comercialitzada el pimentó *dolç italià*, i a la fi de mes es va iniciar el tall del pimentó *lamuyo verd*.

### **Meló d'Alger**

- Alacant: en el Baix Segura, va finalitzar la plantació de meló d'Alger amb coberta a principis de maig, al mateix temps que va continuar el seu desenvolupament afavorit per les pluges caigudes en els últims dies d'aquest, igual que a la comarca de l'Alacantí, on es van observar noves plantacions.
- València: van prosseguir les plantacions de meló d'Alger a l'aire lliure en l'Horta Nord i al Camp de Morvedre.

### **tomata**

- Alacant: la disponibilitat de tall de la tomata *costellada* va augmentar en els hivernacles del Baix Segura amb un increment de la grandària, predomini dels calibres G-GG, una maduresa adequada i un color i consistència apropiats. Al Baix Vinalopó, va començar a meitat de mes la campanya de la varietat *daniela* en les plantacions d'hivernacle, on les tomaques recol·lectades posseïen un color apropiat i una qualitat adequada. Per part seua, la disponibilitat de tall de *la costellada* va augmentar a primers de mes, per a posteriorment descendir paral·lelament a la reducció de les temperatures. Els fruits recollits van mantindre una maduresa i consistència òptimes, així com un color adequat. A la comarca de l'Alacantí es van observar noves plantacions en la zona de Canyada del Fenollar, en el municipi d'Alacant.
- Castelló: el bon ritme de tall de les primeres partides de tomata d'hivernacle de la Plana Baixa es va veure alentit en la segona quinzena de maig, moment en què es va iniciar la collita de tomata d'hivernacle en la zona del Baix Maestrat. Les primeres varietats recol·lectades en aquesta zona van ser *daniela*, *rosa de huesca*, *pera bestial* i tomata *blava*, *negra* o *kumato*. D'altra banda, el desenvolupament del cultiu de tomata a l'aire lliure, tant a la Plana Baixa com al Baix Maestrat va continuar amb un bon ritme de desenvolupament afavorit per les elevades temperatures i les pluges de finals de mes.
- València: es van collir tomaques cultivades a l'aire lliure a la Ribera Baixa i en l'Horta Nord



## **Carlota**

- Alacant: en l'Alt Vinalopó van continuar les sembres, alhora que es va iniciar la recol·lecció de les parcel·les sembrades a la tardor sota manta, amb una bona qualitat.

## **5.6. CÍTRICS**

### **Mandariner**

- Alacant: en les plantacions de mandariners, una vegada finalitzada la campanya, es van realitzar tractaments antifúngics a causa de l'excés d'humitat. Van prosseguir les labors de poda, així com l'aplicació d'herbicides i tractaments per a combatre el pugó, cotonet, poll roig de Califòrnia i trips, observant-se, en algunes parcel·les, una incidència significativa de cotonet de les Valls.
- Castelló: en el mes de maig es va observar que la floració de la nova campanya va ser bona i la caiguda de fisiològica de fruits estava sent normal, esperant-se una bona producció en clementines. Pel que respecta a la incidència del *Delottococcus aberiae*, més conegut com cotonet de Sud-àfrica, en els primers estadis de creixement del fruit, va ser més aviat escassa.
- València: l'estat fenològic dels mandariners es trobava entre el 73 (Caiguda fisiològica de fruits) i el 74 (Fruits fins al 40% de la seua grandària). En el quallat de les clementines primerenques es va observar una significativa irregularitat, hi havia camps que havien finalitzat aquesta fase i els fruits quallats creixien ràpidament i en uns altres es veien problemes de quallat. Les mandarines clemenules i altres varietats de plena temporada estaven en procés de quallat i encara no estaven totalment definits els fruits que quedarien. La presència de mosca blanca havia disminuït bastant respecte al mes anterior, encara que era necessari continuar parant atenció a les larves i ous que provoquen el fredolíc, sobretot en les zones on hi ha plantacions de caquis.

### **Taronger**

- Alacant: va acabar la campanya de la taronja *midknight* a meitat de mes amb un ritme constant de recol·lecció, mentre que en la taronja *valència late* va concloure la collita a la fi de mes amb unes condicions de qualitat òptimes i una reducció final del ritme de tall. Van prosseguir les podes, que es van alentar a final de mes a conseqüència de les pluges. D'altra banda, els atacs de pugó que van afectar algunes plantacions van deixar seqüeles en forma de fulles deformes i subdesenvolupades, si bé els tractaments fitosanitaris realitzats van permetre el desenvolupament vegetatiu de nous brots amb fulles sanes.
- Castelló: la campanya citrícola 2022-2023 estava conclouent a la fi de mes, realitzant-se els últims talls a la Plana Baixa de la varietat de taronja *valència late*. La caiguda de fisiològica de fruits de la nova campanya estava sent normal, esperant-se, en general, una bona producció en taronges.



- **València:** es van collir les varietats més tardanes de taronja i, amb la recol·lecció de la *valència late*, es va poder donar per finalitzada la campanya citrícola 2022/2023 en el camp. Aquesta campanya es va caracteritzar per una elevada demanda de fruita. Amb les precipitacions abundants i persistents del mes de maig, es va produir una important caiguda fisiològica de fruits en gran part de les plantacions. Quant a l'estat fitosanitari, la major preocupació va continuar sent el cotonet de Sud-àfrica. Durant el mes es van fer tractaments dirigits contra aquesta plaga, així com per al control d'atacs de pugons, habituals en aquesta època de l'any.

## **Llimera**

- **Alacant:** a meitat de maig es va concloure la collita de la llima  *fina*  amb unes condicions de qualitat òptimes i una reducció final del ritme de tall. Pel que fa a la llima  *verna*  el ritme de recol·lecció a neta arbre va créixer, rebutjant els fruits sense valor comercial, per a disminuir novament a la fi de mes, a causa de les precipitacions. La proporció de rebuig va passar d'escassa, a principis de maig a un percentatge del 20-30%, a la fi de mes.

## **5.7. FRUITERS**

### **Fruiters de llavor**

- **Alacant:** en l'Alt Vinalopó la pomera es desenvolupava amb normalitat, amb bon estat sanitari al mateix temps que es realitzaven labors d'aclarida. La situació era similar a la comarca de l'Alacantí, en la zona de la Gerga on els fruits es trobaven en l'estat J (Engruiximent), igual que les pomeres de la varietat  *roja de beneixama*  i els  *perellons*  situats al Comtat i a l'Alcoià. A les comarques del Comtat i de l'Alcoià les peres es trobaven en fase d'engruiximent, igual que en l'Alt Vinalopó on les parcel·les van presentar un bon estat sanitari i es van realitzar labors d'aclarida.
- **Castelló:** las condicions climàtiques del mes de maig amb temperatures suaus nocturnes i diürnes elevades van afavorir el quallat i l'engruiximent dels fruits. Les pluges en la segona quinzena del mes van alleujar l'estrés hídric que començaven a acusar els cultius. En fruiters de llavor es va recomanar la vigilància i tractament en pomera i perera sobre cucat ( *Carpocapsa pomonella* ) i en les pereres contra la psil·la ( *Psylla pyri* ).

### **Nispro**

- **Alacant:** se va donar per conclosa al maig la campanya del nispro a la Marina Baixa amb una disminució del ritme de tall en les últimes setmanes. Van predominar els fruits de calibre G-GG amb maduresa i característiques organolèptiques adequades. La proporció de segones qualitats es va mantindre estable.
- **Castelló:** el cultiu va evolucionar al maig en els principals municipis productors de l'Alt Palància (Segorbe i Castellnovo), observant-se un estat fenològic entre 87 (Maduresa de recol·lecció) i 89 (Maduresa de consum). L'escassetat de pluja en els mesos anteriors va





provocar que els fruits no es desenvoluparen, no aconseguint tota la grandària que degueren. Els calibres comercials van disminuir respecte als d'una campanya estàndard. Es va estimar que les gelades primerenques al gener i febrer, van afectar almenys un 50% dels fruits que havien quallat de la varietat primerenca *algerie*. S'apreciaven en l'arbre molts fruits clivellats que no van prosperar i no van aconseguir valor comercial. Els fruits de calibre adequat s'estima que tan sols representaran un 10% del global de la collita a la comarca de l'Alt Palància.

## **Fruitals de pinyol**

- Alacant: en el Vinalopó Mitjà es va iniciar a final de maig la recol·lecció de l'albercoc *mitger de castelló*. A més, la pedra que va caure entre els dies 20, 21 i, sobretot, el 25 de maig va provocar pèrdua de collita de les plantacions situades en la zona del Manyà a Monòver i les Encebres al Pinós, afectant pràcticament la totalitat de la producció de consum en fresc. D'igual manera, en l'Alt Vinalopó la floració i quallat es van veure perjudicats, ja que als danys provocats per la sequera es van unir els ocasionats per les abundants pluges i la calamarsa. Per part seua, a les Comarques del Comtat i de l'Alcoià es va produir el verol, donant pas a la maduració dels fruits, mentre que al Baix Segura, les plantacions situades a Albaterra es trobaven en un estat més avançat i s'havia completat la seua recol·lecció. Al Comtat i a l'Alcoià va continuar el desenvolupament de les prunes que es trobava a un 60% de la seua grandària final, de la mateixa manera que en l'Alt Vinalopó i l'Alacantí, on els fruits continuaven amb el seu engruiximent. En les bresquilleres del Comtat i de l'Alcoià, els fruits es desenvolupaven amb normalitat i en algunes finques es va començar el seu embutxacat. Referent a nectarins, al Vinalopó Mitjà els fruits es trobaven en fase d'engruiximent i es va procedir a realitzar una segona aclarida, mentre que al Baix Vinalopó i a l'Alacantí en el terme d'Alacant, la recol·lecció estava pràcticament finalitzada. Quant als paraguaians situats en l'Alt Vinalopó, el cultiu va continuar el seu desenvolupament sense incidències.
- Castelló: las pluges en la segona quinzena de maig van alleujar l'estrés hídric que començaven a acusar els arbres. La major part d'aquests cultius van iniciar el mes de maig a les comarques interiors i en les cotes més altes en estat fenològic I (Fruit quallat), mentre que en les zones més litorals l'estat fisiològic predominant va ser el de J (Engruiximent del fruit). Mentre que, a la fi de mes, en les zones més altes l'estat va ser el de J (Fruit tendre) i en les cotes més baixes els cultius aconseguien l'estadi 81 (Començament de la maduració i coloració del fruit). En fruiters de pinyol es va recomanar el control de plagues i malalties com l'arna oriental (*Cydia molesta*) i *anarsia* (*Anarsia lineatella*) en bresquillera i albercoquer. Aquests lepidòpters no solen produir danys en fruita primerenca, però sí en brots d'arbres en formació. Mentre que en prunera es va donar avís per al tractament enfront de l'arna de les prunes (*Cydia funebrana*).
- València: l'albercoc de la Vall d'Albaida havia madurat amb normalitat i ja s'havia recollit la major part, perquè les plantacions amb varietats mitjanes i tardanes han anat desapareixent en favor de les varietats més primerenques. Les prunes, per la seua part s'estaven



desenvolupant i madurant amb normalitat. Ja s'havien collit les varietats més precoces. Quant a la bresquilla, el fruit s'estava desenvolupant amb normalitat, igual que el paraguaià. En l'Horta Nord les bresquilleres es trobaven desenvolupant el fruit, estant aquests pròxims a la grandària final i/o recol·lectant-se. Les bresquilleres primerenques del Camp de Túria presentaven l'estat fenològic 85 (Evolució de maduració) i els tardans el 81-J (Començament de maduració). A la Ribera Alta en algunes plantacions, abans de la recol·lecció de la fruita, es va realitzar una lleugera poda en verd per a afavorir el creixement de la grandària final dels fruits. La campanya no estava sent bona. En primer lloc pel minvament considerable en el quallat dels fruits a causa del fred i a l'alternança de temperatures i en segon lloc pels preus. Les pluges continuades en aquest mes havien alentit el ritme de recol·lecció i havia augmentat la quantitat de fruita de rebuig en produir-se cracking, sobretot en les varietats de nectarines que estaven pendents de recol·lecció. En les parcel·les en les quals ja s'havia recollit la fruita, es va realitzar una poda en verd per a afavorir la ventilació i l'entrada de llum. També es va realitzar tractament contra la blanqueta (fong), oïdi, aranya i pugó, per a evitar la defoliació de les fulles i així permetre l'acumulació de reserves per a l'any següent. La recol·lecció de paraguaians va començar a la fi de mes, amb uns dies de retard respecte a l'any anterior. En general es va constatar un minvament alt de producció per la falta de quallat dels fruits a causa de la climatologia adversa. Els fruits recol·lectats tenien bona grandària i una bona qualitat organolèptica. Quant a bresquilles i nectarines, s'havia finalitzat la recol·lecció de les varietats extraprimerenques, amb uns preus acceptables però que no compensen els minvaments de producció. La grandària de les varietats extraprimerenques havia sigut molt bo en general i enguany la fruita tenia molt bon as característiques organolèptiques. Seguint la tònica dels últims anys, s'estaven produint arrancades d'arbres de nectarines i bresquilles a causa de la falta de rendibilitat. A la fi de maig s'havia iniciat la recol·lecció de varietats tardanes com la *N-288* i la *N-117*. A principi de mes es va iniciar la recol·lecció d'albercocs de varietats primerenques com la *mogador*. Es va apreciar un accentuat minvament de producció a causa del problema de quallat dels fruits per fred i alternança de temperatures en els mesos de floració i quallat. La grandària dels primers fruits era òptim. Cap al dia 15 de maig es va iniciar la recol·lecció de les varietats de temporada com la merla taronja, la qual també havia tingut problemes de quallat de fruit. La grandària final del fruit continuava sent bona. Les pluges produïdes durant tot el mes havien augmentat el rebuig per cracking en les parcel·les que estaven pendents de recol·lecció.

## **Cirerer**

- Alacant: en el Comtat i a l'Alcoià va finalitzar la recol·lecció de les varietats primerenques. A pesar que es va produir una floració abundant, es va reportar una reducció de collita respecte a un any normal entorn d'un 90% influenciada per les altes temperatures i la poca presència d'abelles. A més, les varietats que estaven pendents de recol·lecció, a conseqüència de les pluges, estaven afectades per cracking pràcticament en la totalitat dels



fruits. Quant a l'Alt Vinalopó, a penes s'havia iniciat la recol·lecció de les varietats precoces, com *nimba* o *frisco*, molt condicionada per les precipitacions, que van produir grans danys de cagat que van afectar a totes les parcel·les i varietats, fins i tot les que encara es trobaven en fase de desenvolupament i no havien canviat de color. Amb això, el percentatge de mal, en gran part dels casos, va estar per damunt del 90%, pendent de veure l'evolució de les varietats més tardanes. Pel que fa a la Marina Alta, malgrat la brotada abundant, les altes temperatures del mes d'abril i l'escassetat d'abelles van fer inviable el quallat dels fruits, provocant que la producció fora pràcticament nul·la. De la mateixa manera, al Vinalopó Mitjà, a causa de les condicions tèrmiques de finals d'abril, la cirera del terme municipal de l'el Pinós va caure quasi íntegrament, amb unes reduccions molt importants del volum de collita i, posteriorment, la cirera que havia resistit a les altes temperatures, es va perdre en la seua majoria a causa de la gran quantitat de precipitacions que van donar lloc al cagat dels fruits. Finalment, i anàlogament a la resta de comarques, a l'Alacantí, en la zona de la Gerga, el cultiu també es va veure afectat per les precipitacions, provocant l'esberlant del fruit de les varietats més primerenques.

- Castelló: el mes de maig l'estat fenològic observat va oscil·lar entre el de plena collita des de principis de mes en les zones més càlides del Baix Maestrat (la Salzedella), a l'estadi 85 a la comarca de l'Alt Palància amb fruits al 50% de desenvolupament i una cosa més retardada en l'Alt Maestrat (Culla). El quallat en principi es va produir adequadament, no obstant això a la fi d'abril i principis de maig es van començar a veure molts fruits que s'estaven atrofiant per les constants i altes temperatures el que va fer esperar una mala collita. En la zona del Baix Maestrat en les varietats més primerenques com *burlat*, *early lory* i *early bigi*, la producció es va donar, pràcticament, per pèrdua. En les varietats de mitja temporada com a *celeste*, *brooks*, *prime giant* i *starking* i en la varietat tardana *van*, es va estimar una pèrdua del 90%.

## **Altres fruiters**

### **Alvocat**

- Alacant: en la Marina Baixa i a la Marina Alta els alvocats es trobaven al maig entre els estats fenològics H (Fruit quallat) i I (Fruit tendre). Continuava observant-se la substitució de plantacions de cítrics per les d'aquest fruiter.
- Castelló: es van observar durant el mes els diferents estats fenològics que són coincidents a conseqüència de la seua dicogàmia sincronitzada, havent finalitzat la floració i donat principi al quallat de fruits. A la Plana Alta, en els alvocats de temporada primerenca (*bacon*), els de temporada mitjana (*hass* i *forta*) i els de temporada tardana (*lamb hass*), l'estat fenològic predominant era el de G (Marciment de tèpals) i H (Quallat de fruits). Després del marciment de tèpals es va iniciar el quallat, que va consistir principalment en el fet que l'ovari de color verd es va engrossir en el centre de les flors que van ser pol·linitzades i fecundades.



- **València:** al Camp de Morvedre la recol·lecció de l'alvocat s'havia fet a bon ritme, espentada per la demanda i per la climatologia. En l'Horta Nord es va observar una elevada aclarida de fruits a causa de les condicions meteorològiques.

## **Caqui**

- **Alacant:** en el Baix Vinalopó va continuar el desenvolupament del cultiu, igual que en les plantacions situades a la Marina Baixa que es van situar entre els estats 59 (Pètals obrint-se) i 69 (Caiguda dels últims pètals).
- **Castelló:** el estat fenològic majoritari en l'Alt Palància durant el mes de maig va ser el 69 N (Caiguda dels últims pètals). Des del Servei de Sanitat Vegetal es va continuar realitzant el seguiment de l'estructura poblacional de *Dialeurodes citri* en caqui, ja que és una de les plagues que més preocupa el sector. També es va realitzar el seguiment enfront de cotonet. Per part del Ministeri d'Agricultura, Pesca i Alimentació es va dictar una resolució d'autorització excepcional per a la comercialització i l'ús de productes fitosanitaris formulats a base de Sulfoxaflor 12% [sc] p/v per al control de cotonet i mosques blanques (*Dialeurodes citri* i *Paraleyrodes minei*) en caqui.
- **València:** en la Safor i en l'Horta Nord l'estat fenològic del caqui el mes de maig era el 71-H (Fruit quallat). En la Vall d'Albaida va prosseguir la caiguda fisiològica dels fruits i s'havien continuat fent els tractaments per al fong del caqui, sobretot a partir de la segona quinzena de maig, que havia plogut més i la humitat havia sigut més alta. Respecte a les plagues, els nivells de mosca van estar bastant controlats. A la Ribera Alta es va observar molta flor en caqui, a causa de la bona climatologia i a la poca producció que va haver-hi l'any passat. A final de mes s'estava iniciant la caiguda fisiològica de flors i fruits xicotets. A principis del mes es va realitzar el segon tractament contra el fong de la taca foliar del caqui (*Mycosphaerella nawae*) al qual se li va afegir un corrector de manganés. Aprofitant aquest tractament, també es va tractar la mosca blanca que es trobava en fase sensible. A la fi de mes es va realitzar el tercer tractament contra el fong del caqui, en el qual es va afegir un corrector de calci i un insecticida contra la mosca blanca (*Dialeurodes citri*) ja que encara quedaven ous i larves en les fulles. Amb això s'evitarà la proliferació del fredolic, que devalua el fruit.

## **Magraner**

- **Alacant:** en el Baix Vinalopó va continuar la floració i el quallat. Es va registrar la caiguda de pedra en zones com la Foia i Algoda a Elx i el Reialenc a Crevillent, que van deixar marcats els fruits xicotets. A més, les precipitacions caigudes, encara que beneficioses, van dificultar la pol·linització de les flors noves. L'estat fenològic més habitual es va situar entre el 61-F (Flor oberta) i 71 (Quallat i creixement del fruit, amb una caiguda de pètals generalitzada). Per part seua, al Baix Segura, es va observar un estat fenològic entre els estadis 68-H (fruits quallats i caiguda de pètals) i 71-I (Quallat i creixement del fruit). Aquesta disparitat va ser més evident en les varietats més primerenques. Cal indicar que tant



les labors de poda en verd, com les d'aclarida de les varietats més precoces, com la *valenciana*, *bigfoot* i *wonderful* es van retardar degut l'alta humitat provocada per les pluges, que no permetia l'ingrés en les parcel·les. A l'Alacantí es va apreciar un bon estat general del cultiu que es trobava en fase de quallat i segona floració, mentre que en les parcel·les de magraner del Vinalopó Mitjà i la Marina Alta la floració es va iniciar a mitjan mes.

- **Castelló:** este cultiu es trobava a principis de maig en l'estadi 55E2 (Calze unflat), i a finals es va observar que moltes flors ja es trobaven en l'estadi 61F (Flors obertes). L'evolució era la normal a la Plana Alta i a la Plana Baixa. Van continuar les labors de manteniment en les parcel·les. Es cultiven varietats de pellroja com l'*acco*.
- **València:** en el Camp de Morvedre el magraner, que presentava una bona floració, es trobava al maig en procés de quallat. En l'Horta Nord els magraners es trobaven en fase de floració/quallat. A nivell parasitari s'observava una mica d'àcars, mosques blanques, pugons, *fusicocum*, taca ocre i oïdi, sent generalitzada l'aplicació de tractaments per al seu control i el de coccidis.

## **Figuera**

- **Alacant:** en el Baix Vinalopó el cultiu va presentar un bon desenvolupament i es trobava en plena fase de maduració, de manera que a final del mes van començar a recol·lectar-se les primeres bacoques que van mostrar una consistència adequada i un 30% de fruits ratllats. Pel seu costat, al Baix Segura no s'havia iniciat la collita i els fruits es desenvolupaven sense incidències, afavorits per les pluges caigudes.

## **5.8. FRUITA SECA**

### **Ametler**

- **Alacant:** las pluges de final dem és van suposar un respir en el cultiu de l'ametler al llarg de tota la província, sobretot per a les plantacions de secà. A més, al Vinalopó Mitjà es van observar lleugers danys per pedra, consistents en lleus picades, en plantacions situades en la zona de l'assagador Queixal del Pinós. En l'Alt Vinalopó, el Baix Vinalopó, el Comtat, l'Alcoià, l'Alacantí i el Baix Segura els fruits prosseguien amb el seu desenvolupament, enquadrats en la fase d'engruiximent, aconseguint la seua grandària definitiva. Per part seua, a la Marina Baixa es va apreciar un rendiment molt desigual segons la zona, mentre que a la Marina Alta es va iniciar la recol·lecció d'ametles en estat lletós destinades a indústria en parcel·les situades en zones litorals.
- **Castelló:** el mes de maig es va iniciar climàticament molt similar al mes d'abril, presentant elevades temperatures i escassetat de pluges. Els arbres mostraven bon aspecte, amb una bona collita d'ametles i de bona grandària a principis de mes. Però a meitat d'aquest, en la zona de la Plana Alta, en parcel·les amb sistema de cultiu en secà, es va començar a veure defoliació lleugera en els ametlers i algunes ametles van començar a esgrogueir. Arribant-se a témer que si persistia aquesta escassetat de pluja s'iniciara una aclarida de fruits. Les



pluges van arribar la segona quinzena alleujant la falta d'aigua que moltes parcel·les començaven ja a evidenciar i van contribuir a consolidar la collita i a engreixar el fruit que estava en ple qualle, sent per tant molt beneficioses per al cultiu que principalment es troba en secà a la província.

- **València:** en l'Horta Sud i al Camp de Túria l'estat fenològic dels ametlers es trobava entre el 75-I2 (Fruits al 50% de la seua grandària definitiva) i el 81-J (Fruits aconseguint la seua grandària definitiva). En els Serrans i a la Plana d'Utiel-Requena els ametlers es trobaven majoritàriament amb els fruits al 50% del seu creixement (estat fenològic 75-I2)., Per part seua, en la Vall d'Albaida els ametlers s'estaven desenvolupant amb normalitat, en la majoria dels casos els fruits estaven a més del 70% del seu creixement.

### **Avellaner**

- **Castelló:** el cultiu estava en fase F i lleugerament avançat en el temps al maig. S'anava apreciand la formació de l'avellana amb creixement del fruit, però fins i tot sense la lignificació de l'endocarpi (corfa). A la fi de mes ja s'apreciava la forma tancada, ja que el cultiu venia una cosa avançada per les altes temperatures que s'havien registrat en els mesos anteriors. En zones més pròximes a la costa, on el cultiu és testimonial, ja s'apreciava la forma característica de l'avellana formada i amb la grandària final. Les pluges de finals de mes van afavorir el desenvolupament del cultiu, després d'un hivern i un inici de primavera càlid i sec, que havien perjudicat el correcte desenvolupament. Les altes temperatures havien avançat l'estat de la brotada de les fulles, i els camps ja es veien amb les fulles totalment esteses.

### **Noguera**

- **Castelló:** lus nogueres el mes de maig presentaven un estat fenològic una cosa avançada, influenciat per les altes temperatures registrades. Les seues flors masculines es trobaven entre els estats fenològic Ff2 (Estigmes corbats) a principis de mes i de Gm (Anteres buides de pol·len començant a ennegrir), a finals. Mentre que, en la flor femenina, l'estat fenològic estava entre els estadis Df2 (Primeres fulles completament desplegades en forma obliqua, deixant aparéixer en el centre les flors femenines) a principis de mes, evolucionant cap al estadi Gf i aconseguint a final de mes el fruit al 60% de la seua grandària final. En varietats primerenques com la *serr* es preveia una reducció de collita per les baixes temperatures que es van registrar a principis d'abril, quan el cultiu es trobava en brotada. Les varietats més comunes, a més de la *serr*, són la *chandler* (amb la corfa més llisa que altres anous, ben segellades i d'estructura ovalada), la *fernette* (amb la corfa fina i dura i interior de color clar), o la *gales* amb l'anou molt gran, de manera trapezoidal amb un front lleugerament el·líptic i en la seua corfa té marcades protuberàncies i el seu fruit interior és gran i de color clar. Les pluges de finals del mes van ser beneficioses per al correcte desenvolupament del cultiu.



## 5.9. GARROFERA

- **Alacant:** en les diferents comarques, com a la Marina Baixa, l'Alacantí i el Baix Vinalopó va continuar al maig l'engruiximent dels fruits, que es va emmarcar entre els estadis fenològics 69 (Inflorescència) i 79 (Baines verdes amb la seua grandària final).
- **Castelló:** el estat fenològic observat a la Plana Baixa al maig era el de 77 (70% dels fruits aconseguixen la grandària específica de la seua espècie). La prolongada sequera i les altes temperatures dels mesos anteriors presagiaven una pèrdua de producció. No obstant això, les pluges i les temperatures suaus de la segona quinzena del mes, tant en la zona de la Plana Alta, com en la zona del Baix Maestrat, van afavorir molt el cultiu, engrossint les baines fins a aconseguir les grandàries estàndard. No en totes les zones productores de la província s'esperava una gran producció, ja que hi ha comarques que aquesta futura campanya es preveu una collita menor, a conseqüència que els arbres estarien descansant de les altes produccions de les últimes campanyes. Al maig les entrades als magatzems de garrofes de la collita 2022 van anar disminuint. La campanya es va caracteritzar per començar amb preus elevats de comercialització pròxims als quals es van aconseguir en la campanya 2021, en la qual es van superar els 2 €/kg, i que va acabar amb preus entorn als 0,30 i 0,50 €/kg. Pel que sembla, aquesta disminució de la cotització va ser conseqüència de l'alt preu aconseguit pel quilogram de garrofa que va provocar que tant la indústria agroalimentària, com la farmacèutica i de cosmètics buscaren altres productes que pogueren substituir als components de la goma de garrofa i que no incrementaren els costos.
- **València:** en el Camp de Morvedre s'esperava que les pluges del mes de maig foren suficients perquè la garrofa madurara correctament. Es preveia una bona collita. En l'Horta Nord les garroferes es trobaven en la fase de desenvolupament de fruit, havent aconseguit al voltant del 70% de la grandària normal. En l'Horta Sud i al Camp de Túria les baines verdes s'acostaven a la seua grandària final. A la Ribera Alta el fruit es trobava quasi desenvolupat quant a la seua grandària final. En general es va observar una bona producció, ja que la climatologia va afavorir el seu desenvolupament. A la Canal de Navarrés la producció de garrofa era molt alta.

## 5.10. VINYA

### Raïm de taula

- **Alacant:** en el Vinalopó Mitjà, els dies 6 i 13 de maig va caure pedra mesclada amb molta aigua en diverses partides pròximes al nucli urbà de Novelda. Pel fet que les vinyes de la zona (principalment de la varietat *aledo*) comptaven amb poc desenvolupament vegetatiu i es trobaven sense despampolar la pedra va causar danys en fulles, tiges i en menor mesura en raïms, no obstant això, semblava que no serien significatius. Es van realitzar tractaments fitosanitaris preventius de mildiu, per a protegir els raïms en l'època de floració, alhora que es van iniciar, des de meitat de mes, labors de despampolat en algunes parcel·les del Fondó



de les Neus. Per part seua, a l'Alacantí les vinyes es van enquadrar en l'estat J (Floració i quallat dels fruits) i en l'Alt Vinalopó va prosseguir el bon desenvolupament vegetatiu de les parcel·les de raïm de taula que es va veure reflectit en la longitud i la grandària dels raïms, així com el de la massa foliar. A la Marina Alta l'estat fenològic de les plantacions de *moscatell romà* es va situar entre plena floració i quallat, molt irregular, segons la zona. El cultiu va presentar un bon estat vegetatiu i es van iniciar les operacions de poda en verd. Per a finalitzar, al Baix Segura, les vinyes van presentar un bon desenvolupament, amb un creixement vegetatiu adequat i quallat dels raïms. Cal indicar que a causa de la humitat existent a conseqüència de les precipitacions es van realitzar tractaments antifúngics per oïdi, míldiu i *botrytis*.

### **Raïm de vinificació**

- **Alacant:** en el Vinalopó Mitjà el cultiu es va enquadrar en entre els estats H (Botons florals separats) i I (Quallat del fruit). En diverses localitzacions de l'el Pinós les vinyes es van veure afectats per la caiguda de pedra l'afecció de la qual estava pendent d'avaluar. Per part seua, en l'Alt Vinalopó, els ceps van presentar un bon desenvolupament, ja que les pluges no van produir danys ni es van detectar malalties. Finalment, les plantacions més precoces de la varietat garnatxa a la Marina Alta van aconseguir un estat vegetatiu amb grandària de pèsol, mentre que al Comtat i a l'Alcoià el cultiu es trobava en floració o plane.
- **Castelló:** durant el mes la vinya es trobava en les zones més interiors i altes de la província en fase fenològica F (Raïms visibles). Al Baix Maestrat l'estat era normal per a l'època de l'any, situant-se en H (Botons florals separats). Mentre que en els municipis productors de la Plana Alta (Benloc, Vilafamés i les Useres) va oscil·lar entre els estats fenològics G (Raïms separats) – I (Inici de la floració). Quant a les labors, es van realitzar els primers desfullats. Al mateix temps, es va aprofitar per a llevar xucladors per a així afavorir la ventilació de la vinya. Les precipitacions de finals de mes van ser ben rebudes, alleujant l'estrés hídric en el cultiu.
- **València:** en l'Horta Sud i al Camp de Túria l'estat fenològic de la vinya el mes de maig era el 15-G (Inflorescències separades. Botons florals aglomerats). En els Serrans es va apreciar l'eixida de les fulles en les vinyes. En la Vall d'Albaida es va observar bastant desigualtat en el desenvolupament de les vinyes, especialment entre els ceps en espatlera i les més velles en got. En espatlera la majoria es trobava entre els estats fenològics J (Baia grandària perdigó) i K (Baia grandària pèsol). En els ceps en got anaven des de l'I (Plena floració), al J (Baia grandària perdigó). A la comarca de la Plana d'Utiel-Requena la vinya es trobava entre l'estat fenològic 17-H (Botons florals separats) i el 23-I (Plena floració, 50% de caputxons caiguts).

### **Vivers de vinya**

- **Alacant:** en els vivers de vinya de l'Alt Vinalopó es va realitzar el trasplantament d'una quantitat important de les vares, condicionat per l'embassada produïda per les intenses pluges.





## 5.11. OLIVAR

- Alacant: tot i que la floració va ser abundant en la major part de les comarques i varietats, les altes temperatures del mes d'abril van tindre una elevada incidència en el quallat, que es va veure molt més compromés amb les intenses pluges del mes de maig, acompanyades de calamarsa en algunes zones, com a l'Alt Vinalopó. Es va reportar una important afecció igualment en el cas de la varietat blanqueta del Comtat i de l'Alcoià, sent menor en les altres varietats majoritàries de la comarca. L'impacte ha sigut major en els secans que en els regadius que van poder atendre la demanda durant abril, de manera que a les comarques del centre i sud s'observava el quallat i fruits en l'inici del seu desenvolupament de les parcel·les amb reg, encara que estava pendent l'avaluació de la proporció de fruits retinguts. En qualsevol cas, l'alta humitat i la pujada de temperatures, van fer necessària l'alerta davant l'aparició de fongs com l'ull de gall.
- Castelló: el mes de maig es va iniciar amb la mateixa incertesa dels mesos anteriors sobre el bon desenvolupament de la futura collita a conseqüència de les elevades temperatures i la falta de precipitacions. La segona setmana va vindre acompanyada de les primeres pluges de poca quantia a les zones olivareres de la província, que no semblava que anaren a ser la solució al possible avortament massiu de flors en les varietats més primerenques a conseqüència de l'estrés hídric i tèrmic. Al seu torn, la brotada a conseqüència d'aquesta escassetat d'aigua i de les elevades temperatures tampoc era bona i això podria repercutir sobre la campanya olivarera 2024/25 en produir l'olivera la collita sobre fusta de l'any anterior. Les pluges de la tercera setmana sí que van beneficiar el cultiu, detenint la caiguda de flors i ajudant a l'engruiximent de les olives en les zones primerenques, evitant que l'oliva es quedara xicoteta i acabara sent avortada. La brotada també es va veure afavorida per aqueixes pluges. El final de maig es va veure caracteritzat per episodis de pluges puntuals amb dies alterns assolellats i d'elevades temperatures que podrien reactivar diverses malalties fúngiques com el *repiló* que romanía latent en algunes parcel·les.
- València: en l'Horta Sud i al Camp de Túria l'estat fenològic de les oliveres es trobava entre el 69-F4 (Caiguda 80% de pètals) i el 71-G1 (Fruits amb 10% del calibre final). En els Serrans les oliveres estaven en estat fenològic 53-B (Inici de l'allargament de la inflorescència). A la Plana d'Utiel-Requena les oliveres se situaven entre el 67-F2 (Plena floració) i el 69-F4 (Caiguda del 80% de pètals). A la Ribera Alta a nivell general s'havia produït una floració abundant però el quallat no havia sigut el que correspondria per l'alternança de temperatures en els mesos previs. A causa d'això, durant el mes de maig es va produir la caiguda fisiològica del fruit i el quallat de l'oliva. En general es preveia baixa producció. En la Vall d'Albaida es va apreciar un quallat de les oliveres havia sigut bastant desigual. En finalitzar el mes els fruits havien aconseguit l'estat fenològic 71-G1 (Fruits amb fins al 10% del seu calibre final).



## **5.12 SITUACIÓ DE LES PASTURES (NDVI).<sup>v</sup>**

En el mes d'octubre de 2022 es va iniciar el Pla 2022 de l'assegurança de compensació de pastures de Agroseguro que es fonamenta en el mesurament de l'índex de vegetació (NDVI) mitjançant teledetecció. El NDVI mesura la quantitat i vigor de la vegetació present en la superfície; el seu valor està relacionat amb el nivell de l'activitat fotosintètica. No té en compte altres “indicadors de sequera” (pluviometria, humitat del sòl...), encara que estiga relacionat amb ells. El nom de les comarques és l'utilitzat per Agroseguro que correspon amb la comarcalització agrària del MAPA. La informació d'aquest índex es pot consultar en el següent enllaç: [NDVI](#)

La precipitació caiguda al maig va ser superior a la mitjana mensual normal, i va resultar molt beneficiosa per a les pastures, tant per la quantitat com per la forma pausada en la qual va caure, permetent que s'absorbira pel terreny en condicions òptimes. No obstant això va empitjorar la situació de les pastures en la pràctica totalitat del territori de la Comunitat Valenciana.

Únicament a la comarca agrària de Gandia l'índex de vegetació va presentar valors superiors a la normalitat durant tot el mes.

En la següent taula es pot apreciar l'evolució d'aquest índex en les tres desenes del mes en cadascuna de les comarques de la Comunitat Valenciana:



	may-23		
<b>PROVINCIA DE ALICANTE</b>			
CENTRAL	Orange	Orange	Orange
MARQUESADO	Red	Red	Orange
MERIDIONAL	Orange	Orange	Yellow
MONTAÑA	Red	Red	Orange
VINALOPÓ	Orange	Orange	Yellow
<b>PROVINCIA DE CASTELLÓN</b>			
ALTO MAESTRAZGO	Orange	Orange	Orange
BAJO MAESTRAZGO	Green	Yellow	Yellow
LA PLANA	Green	Yellow	Yellow
LITORAL NORTE	Yellow	Orange	Orange
LLANOS CENTRALES	Yellow	Orange	Orange
PALANCIA	Red	Red	Red
PEÑAGOLOSA	Green	Yellow	Yellow
<b>PROVINCIA DE VALENCIA</b>			
ALTO TURIA	Orange	Red	Orange
CAMPOS DE LIRIA	Orange	Orange	Orange
ENGUERA Y LA CANAL	Orange	Orange	Yellow
GANDIA	Green	Green	Green
HOYA DE BUÑOL	Yellow	Yellow	Yellow
HUERTA DE VALENCIA	Yellow	Yellow	Yellow
LA COSTERA DE JÁTIVA	Yellow	Yellow	Yellow
REQUENA-UTIEL	Orange	Orange	Orange
RIBERAS DEL JÚCAR	Yellow	Yellow	Green
RINCÓN DE ADEMUZ	Orange	Orange	Orange
SAGUNTO	Orange	Orange	Orange
VALLE DE AYORA	Orange	Orange	Orange
VALLES DE ALBAIDA	Orange	Orange	Yellow



Fuente: <https://www.agroseguro.es/indices/agro.pastos.controlx.PastosSeleccionFiltros>

- i El % d'humitat d'un sòl en la capa superficial mesura la relació entre l'aigua disponible (AD) i una quantitat d'aigua disponible total de 25 mm ( $ADT = \text{volum contingut a capacitat de camp} - \text{volum contingut en punt de pansiment}$ ). La profunditat a la qual equival aquesta ADT depèn del tipus de sòl (oscil·la entre 20 i 25 centímetres per a un sòl franc, per exemple). El % d'humitat del sòl respecte a la reserva màxima ( $R_{\text{màx.}}$ ) fa referència en canvi a la quantitat de ADT que un sòl pot retindre en un volum que aconseguix la profunditat de les arrels, donant informació per tant de les capes més profundes del perfil.
- ii L'índex de precipitació estandarditzat (SPI) és un índex normalitzat que representa la probabilitat d'ocurrència d'una quantitat de pluja comparada amb la climatologia de precipitació en una certa localització geogràfica i sobre un període llarg de referència. El seu valor numèric representa el nombre de desviacions estàndard de la precipitació caiguda al llarg del període d'acumulació de què es tracte respecte de la mitjana, una vegada que la distribució original de la precipitació ha sigut transformada a una distribució normal. Els valors negatius representen un dèficit de precipitació mentre que els valors positius indiquen un superàvit de pluja. La intensitat d'un esdeveniment de sequera es pot classificar d'acord amb la magnitud del valor negatiu del SPI de manera que quant majors siguin els valors absoluts de l'índex negatiu més seriós serà l'esdeveniment. (Font: AEMET)
- iii D'acord amb els Plans Especials de Sequera (PES), s'utilitza un sistema doble d'indicadors, que diferencia les situacions de sequera prolongada (entesa com un fenomen natural), de les d'escassetat (relacionades amb problemes conjunturals en l'atenció de les demandes).  
**Situació respecte a l'Escassetat Conjuntural. Indicadors d'Escassetat**  
L'escassetat (també coneguda com a sequera hidrològica) està relacionada amb els possibles problemes d'atenció de les demandes. Sol presentar-se diferida en el temps respecte a la sequera meteorològica o fins i tot no arribar a produir-se, per la gestió hidrològica que pot dur-se a terme en els sistemes o per no existir demandes importants en un sistema. Per tant, les seues Indicadores de Escassetat (volums d'emmagatzematge, nivells piezomètrics, cabals en estacions d'aforament, etc.) defineixen els problemes que pot haver-hi respecte a proveïments, regadius, etc. Aquests indicadors valoren, de manera objectiva, la situació de les Unitats Territorials d'Escassetat (UTE) definides en els PES, traduint-la en quatre possibles escenaris (Normalitat, Prealerta, Alerta i Emergència), que representen les expectatives per als mesos successius respecte a l'atenció de les demandes existents. L'objectiu és la implementació progressiva de les mesures definides en els PES per a cada escenari amb la finalitat d'evitar l'avanç cap a fases més severes de l'escassetat, mitgant en tot cas els seus impactes negatius.
- iv Situació respecte a la Sequera Prolongada. **Indicadors de Sequera Prolongada**  
La sequera prolongada, molt relacionada amb l'habitualment coneguda com a sequera meteorològica, es produeix directament per la falta de precipitacions, que ocasiona que els cabals circulants es reduïsquen de manera important, i per tant puguen no complir-se els cabals ecològics de situació normal, sent llavors d'aplicació els cabals ecològics definits normativament per a situació de sequera prolongada.  
Els Indicadors de Sequera Prolongada (normalment precipitacions o aportacions en règim quasi-natural) valoren, de manera objectiva, si les Unitats Territorials de Sequera (UTS) definides en els PES es troben o no en situació de Sequera Prolongada als efectes normatius establits.
- v **SEGUR DE COMPENSACIÓ PER PÈRDUA DE PASTURES (LÍNIA 410)**: Este segur es fonamenta en el mesurament de l'índex de vegetació (NDVI) mitjançant teledetecció. El NDVI mesura la quantitat i vigor de la vegetació present en la superfície; el seu valor està relacionat amb el nivell de l'activitat fotosintètica. No mesura altres "indicadors de sequera" (pluviometria, humitat del sòl...) encara que estiga relacionat amb ells. A l'ésser una assegurança d'índexs, compensa a partir d'un cert llindar definit en l'assegurança. La base de l'assegurança és la comparació del NDVI de cada desena de l'any en curs, amb la mitjana obtinguda, per a aqueixa mateixa desena, de la sèrie històrica, que abasta des de 2000 a 2017. Per davall de la mitjana s'han establert 4 estrats, pels quals l'assegurança compensa de menor a major mesura (1, 2, 3 i 4). (Font: AGROSEGURO).