



**GENERALITAT
VALENCIANA**

Conselleria de Agricultura,
Desarrollo Rural, Emergencia
Climática y Transición Ecológica

INFORME MENSUAL CONJUNTURA AGRÀRIA I SEGUIMENT DE LA SEQUERA

Maig-2023



**SECCIÓ D'ESTUDIS AGRARIS
DIRECCIÓ TERRITORIAL VALÈNCIA**



Índex de contingut

1 RESUM.....	3
2 INDICADORS AGROMETEOROLÒGICS.....	4
2.1 COMPARATIVA AMB ANYS ANTERIORS.....	8
2.2 INDICADORS AGROMETEOROLÒGICS PER ESTACIONS.....	11
2.3 PREDICCIÓ PER ALS PRÒXIMS MESOS.....	13
2.4 HUMITAT DEL SÒL.....	14
2.5 ÍNDEX DE SEQUERA.....	15
3 SITUACIÓ DELS EMBASSAMENTS I RECURSOS CIRCULANTS.....	16
3.1 ESTAT DELS EMBASSAMENTS.....	16
3.2 ESCENARIS DE LES UNITATS TERRITORIALS D'ESCASSETAT.....	18
4 DANYS PUNTUALS I SEQUERA EN CULTIUS I RAMADERIA.....	20
5 EVOLUCIÓ DELS CULTIUS I RAMADERIA.....	21
5.1 CEREALS.....	21
5.2 TUBERCLES.....	23
Xufa.....	23
Patata.....	24
5.3 CULTIUS INDUSTRIALS.....	24
Gira-sol.....	24
5.4 PASTURES I FAUNA SILVESTRE.....	24
5.5 HORTALISSES.....	24
5.6 CÍTRICS.....	26
5.7 FRUITERS.....	34
Fruiters de llavor.....	34
Altres fruiters.....	37
Alvocat.....	37
Caqui.....	37
Magraner.....	39
5.8 AMETLER I NOGUERA.....	40
5.9 GARROFERA.....	40
5.10 VINYA.....	42
5.11 OLIVERA.....	44



1 RESUM

Segons AEMET, la classificació del mes de maig de 2023 va ser **molt humit** i tèrmicament **normal**¹ en la Comunitat Valenciana. Amb les dades de la xarxa SIAR de l'IVIA, a la província de València el mes es considerarà **fred i molt humit**². La temperatura mitjana de les mitjanes va ser de 18,1 °C ; 0,4 °C inferior a la temperatura de la mitjana del període 2008-2022 (18,5 °C). Pel que fa a les precipitacions, els 74,4 l/m² caiguts durant el mes de maig a la província es van situar un 120% per damunt de la mitjana del període 2008 a 2022 (33,9 l/m²).

La humitat **del sòl** de la província es va mantindre en les capes superficials, entre el 10% i el 98%. La **reserva hídrica** en la conca del Xúquer es va situar a final de mes en el 58,4% del total, la qual cosa va suposar una lleugera disminució enfront de la última dada del mes d'abril .

Quant a l'estat dels cultius, referent als **cereals d'estiu**, en concret al cultiu de l'arròs, es va procedir a la inundació i a la sembra dels camps d'arròs.

En relació amb els **cereals d'hivern**, l'estat fenològic principal era el d'espigolat i s'estimaven pèrdues a conseqüència de la sequera.

En referència al cultiu d'hortalisses, va seguir la recol·lecció i la plantació de diversos cultius.

En els **cítrics**, la campanya ja estava finalitzada i en funció de la varietat, l'estat fenològic dels cultius oscil·là entre el quallat de fruits en el cas de les varietats més tardanes i els fruits amb un 40% de la seua grandària en el cas de les varietats primerenques.

Respecte al cultiu de **fruiters d'os**, va començar la campanya de recol·lecció d'albercocs, pruneres, bresquilles, nectarines i paraguaians.

Quant al **caqui**, es trobava en plena fase de quallat i es iniciò l'aclarida fisiològica. En general els arbres presentaven una gran quantitat de fruit.

Referent a els **ametlers**, les ametles continuaren desenvolupant-se havent-se aconseguit entre el 50% i el 70% de la seua grandària definitiva. En les **garroferes**, les baines s'estaven desenvolupant i s'acostaven a la seua grandària final i es preveia una bona producció.

A les comarques que cultiven **vinya**, l'estat fenològic variava en funció de la comarca, i es veien ceps en floració i altres en fase de quallat. Finalment, i pel que respecta al cultiu de l'olivera, havia començat la floració dels arbres.

1 Delegació Territorial a la Comunitat Valenciana © AEMET.

2 Dades oferides per la xarxa SIAR de l'IVIA per a la província de València.



2 INDICADORS AGROMETEOROLÒGICS

Segons AEMET, la classificació del mes de maig de 2023 va ser **molt humit** i tèrmicament **normal**³ en la Comunitat Valenciana. La temperatura mitjana, 17,0 °C, va igualar la de la climatologia de referència (1991-2020) i la precipitació acumulada va aconseguir els 106,7 l/m², que és més del doble que la de la mitjana climàtica del període 1991-2020 (44,5 l/m²).

Encara que el caràcter climàtic de maig es va considerar *normal*, amb una mitjana igual a la de la mitjana de referència, al desagregar les dades per quinzenes es comprova que va haver-hi una gran diferència entre el comportament tèrmic entre la primera meitat del mes i la segona. La primera quinzena va tindre una temperatura mitjana d'1 7,7 °C, mentre que la segona va ser més freda, amb 16,4 °C. La primera va tindre una anomalia de +1,8 °C i la segona de -1,7 °C. Quant a les precipitacions el mes es va considerar de *molt humit*, el més últim dels últims 15 anys, des de 2008.

Amb les dades de la xarxa SIAR de l'IVIA, a la província de València el mes de maig es va considerar com un mes **fred i molt humit**⁴. La temperatura mitjana de les mitjanes va ser d'1 8,1 °C ; 0,2 °C inferior a la temperatura de la mitjana històrica del període 2008-2022 (18,3 °C). La mitjana més baixa es va registrar en Requena Cerrito amb 16,1 °C , mentre que la més alta es va donar a Carcaixent EEA, amb 19,2 °C .

La temperatura més alta registrada per la Xarxa SIAR de l'IVIA es va observar el dia 9, quan es van aconseguir els 3 4,8 °C a Carcaixent EEA. La més freda es va obtindre el dia 13, amb 4,4 °C en Camp Arcís. L'amplitud tèrmica entre aquests valors extrems va arribar a 3 0,4 °C .

Pel que fa a les precipitacions i segons les dades obtingudes per la xarxa SIAR de l'IVIA per a la província de València, els 74,4 l/m² caiguts durant el mes de maig es van situar un 120% per damunt de la mitjana del període 2008 a 2022 (33,9 l/m²). A més, va ploure 25 dies del mes i el valor més alt en un dia es va observar a Montesa, amb 71,4 l/m² el dia 23.

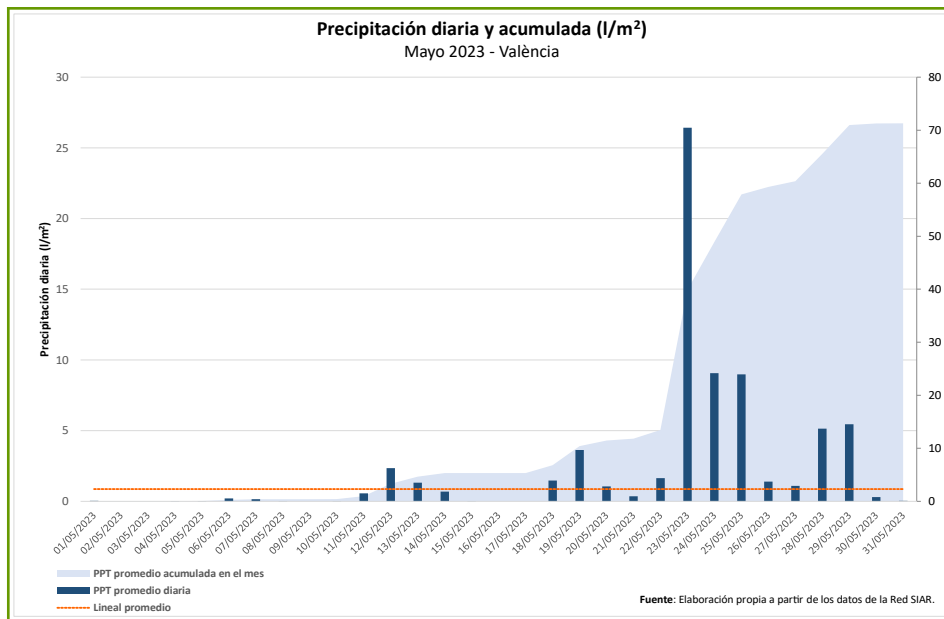
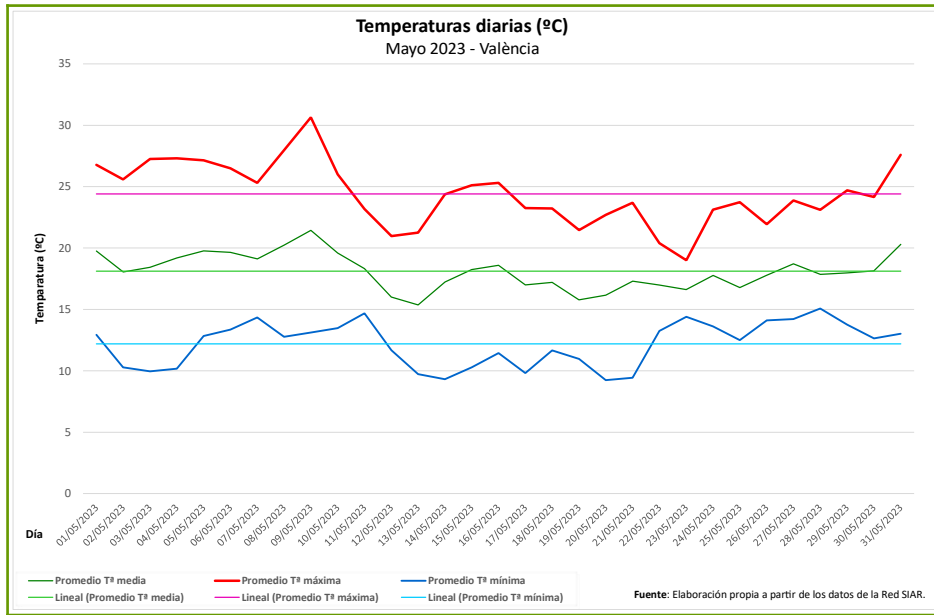
Respecte al vent a la província de València, va haver-hi dos dies, el 16 i el 23, en què es van superar ratxes de 40 km/h. El valor més alt es va observar en Requena Cerrito amb 43,0 km/h el dia 16 de maig.

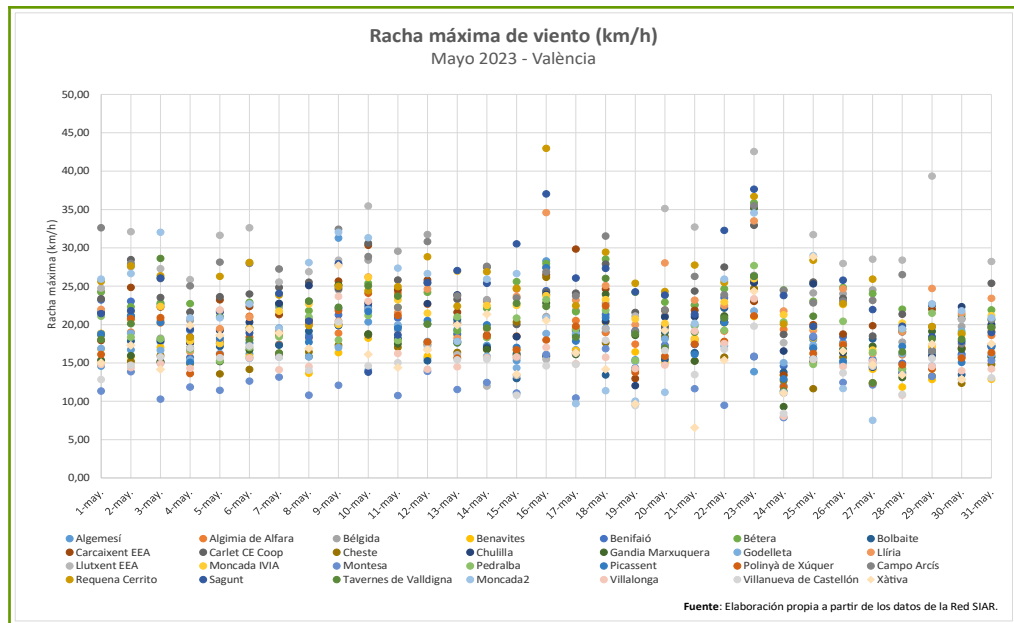
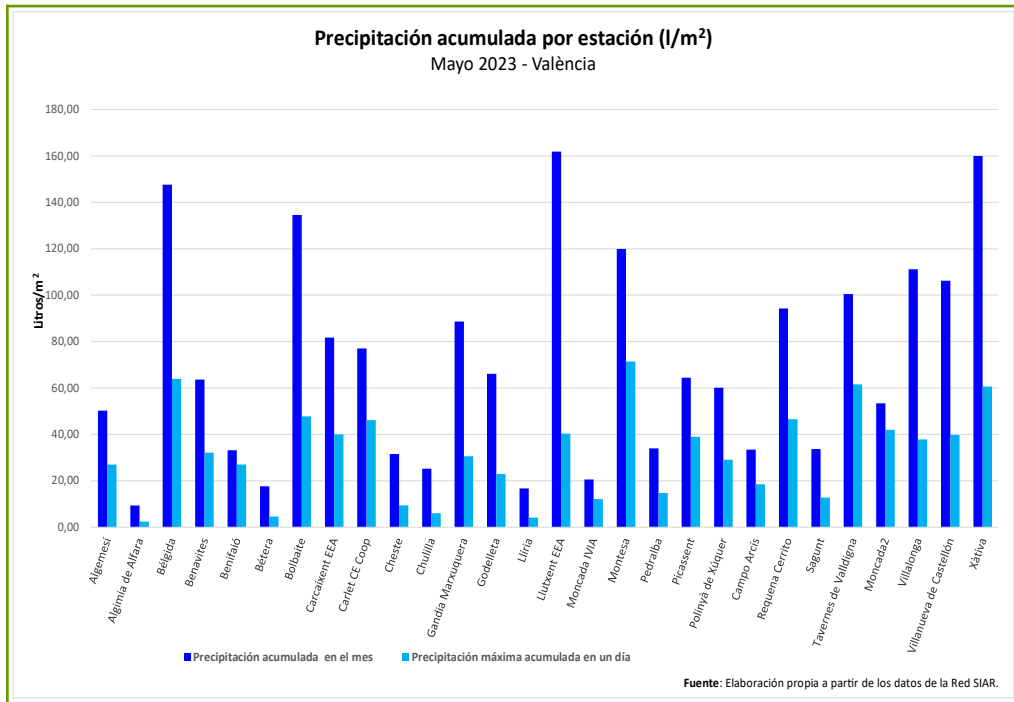
A continuació es mostra la evolució de temperatures, precipitacions i ratxes de vent van ser en les estacions meteorològiques de la província, seguint amb la sèrie meteorològica d'anteriors informes.⁵

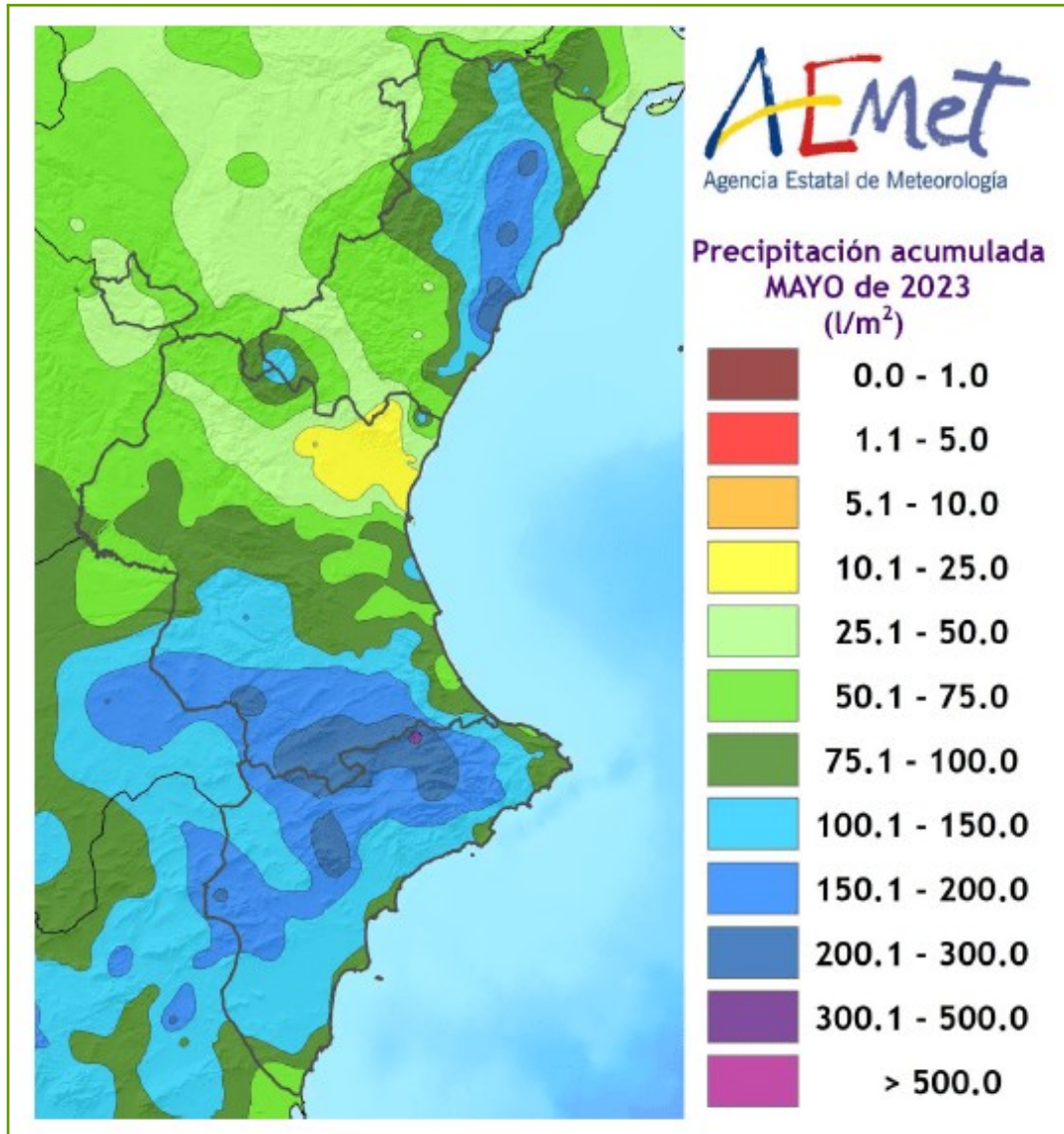
3 Delegació Territorial a la Comunitat Valenciana © AEMET.

4 Dades oferides per la xarxa SIAR de l'IVIA per a la província de València.

5 Les gràfiques de les dades diàries es realitzen utilitzant les 28 estacions de la Xarxa SIAR de l'IVIA a la província de València, mentre que en els gràfics de les comparatives amb anys anteriors no s'han considerat les estacions de Algímia de Alfara i Moncada 2.







Font: AEMET



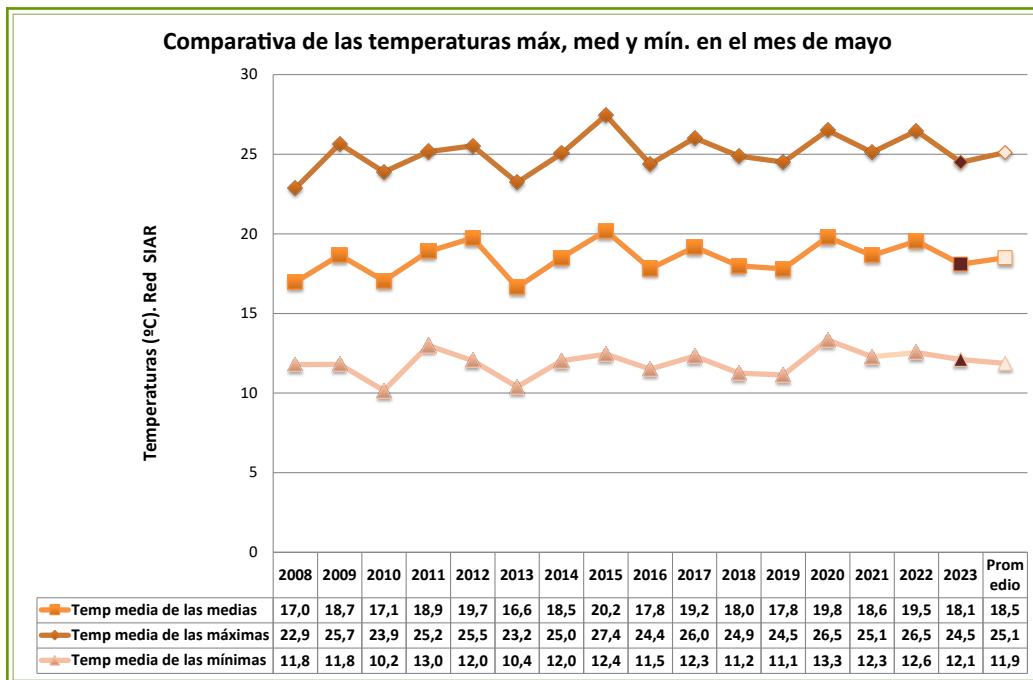
2.1 COMPARATIVA AMB ANYS ANTERIORS

Segons dades de les estacions agroclimàtiques de la xarxa SIAR de l'IVIA⁶, la mitjana de les temperatures màximes a la província de València al maig, 24,5 °C , va ser 0,6 °C inferior al valor mitjà dels últims 15 anys (2008-2022) i la mitjana de les mínimes, 12,1 °C , es va situar 0,2 °C per damunt de la mitjana. La mitjana de les mitjanes, 18,1 °C , va estar 0,2 °C per davall de la mitjana del període de referència (18,3 °C).

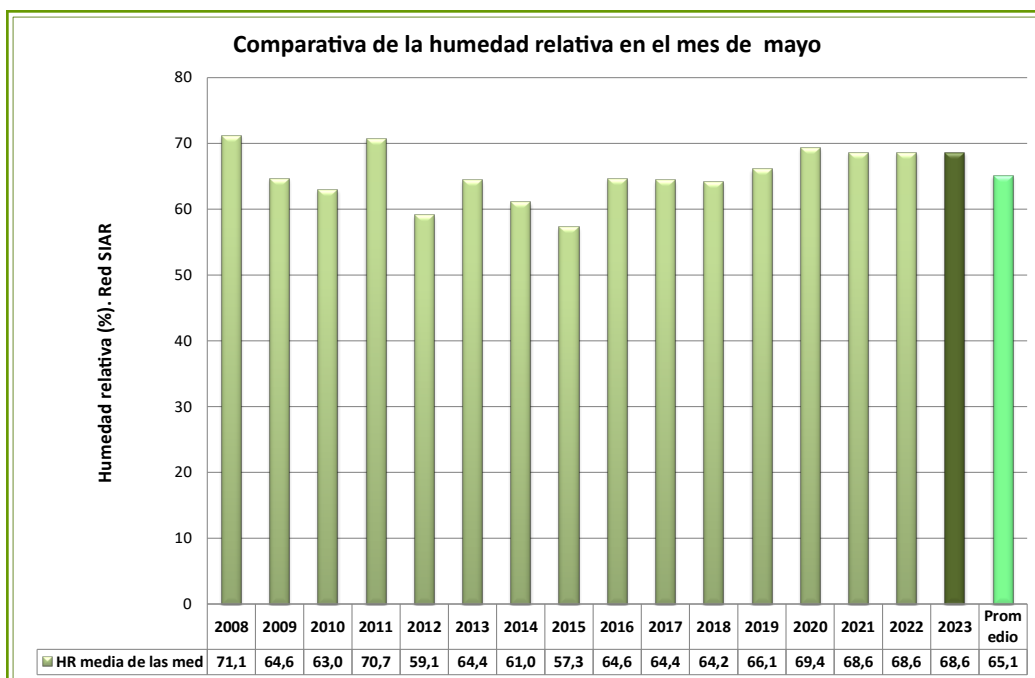
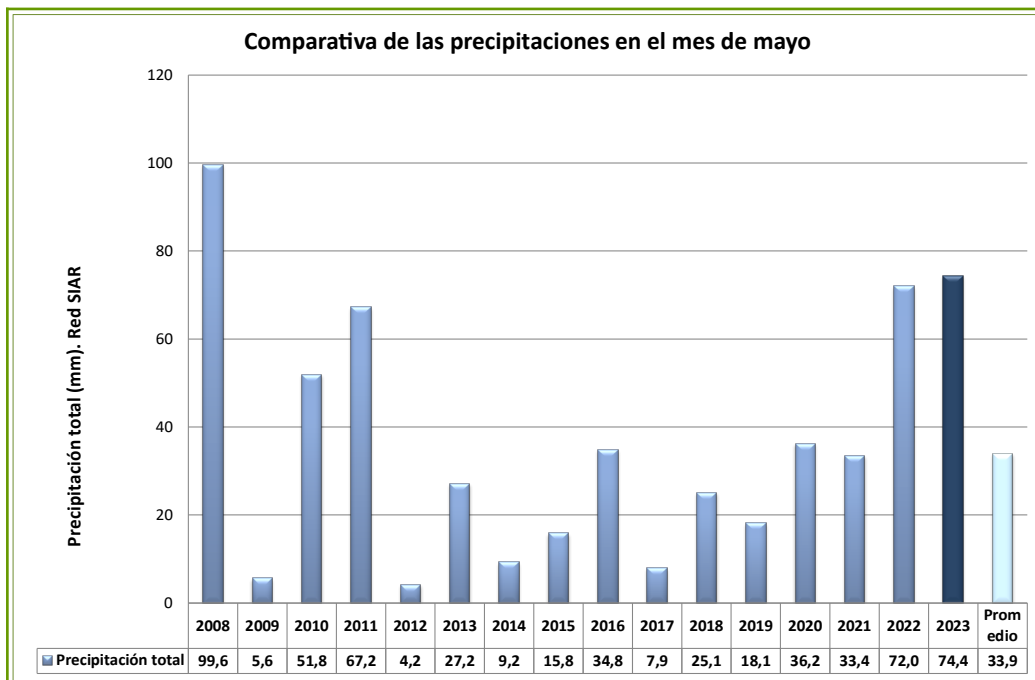
Respecte a la precipitació total acumulada mitjana, els 74,4 l/m² caiguts es van situar un 120% per damunt de la mitjana del període 2008 a 2022 (33,9 l/m²).

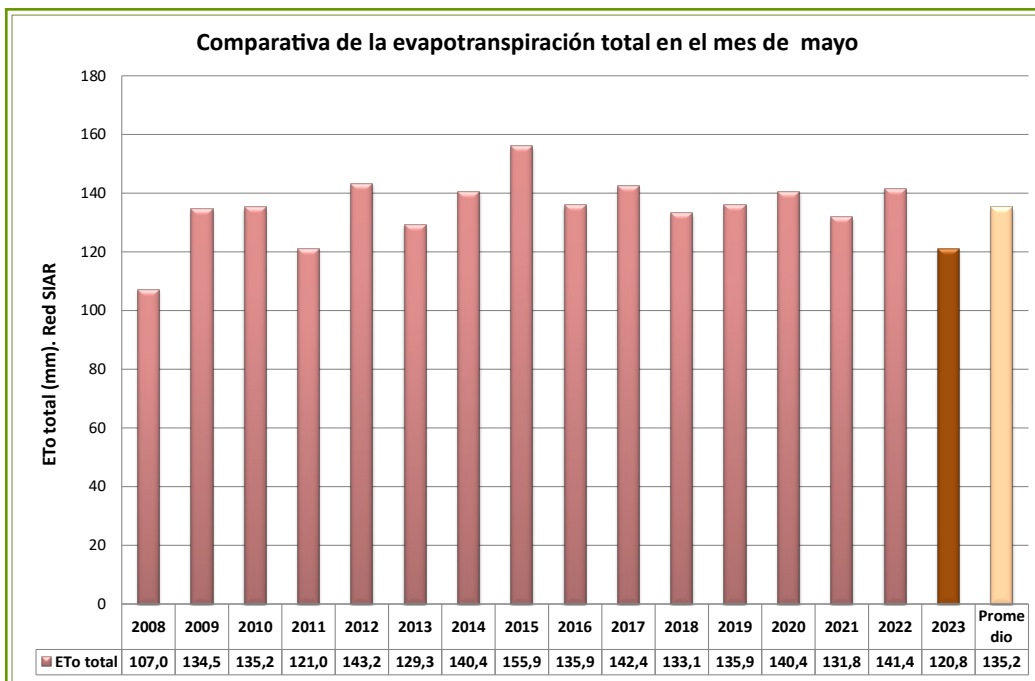
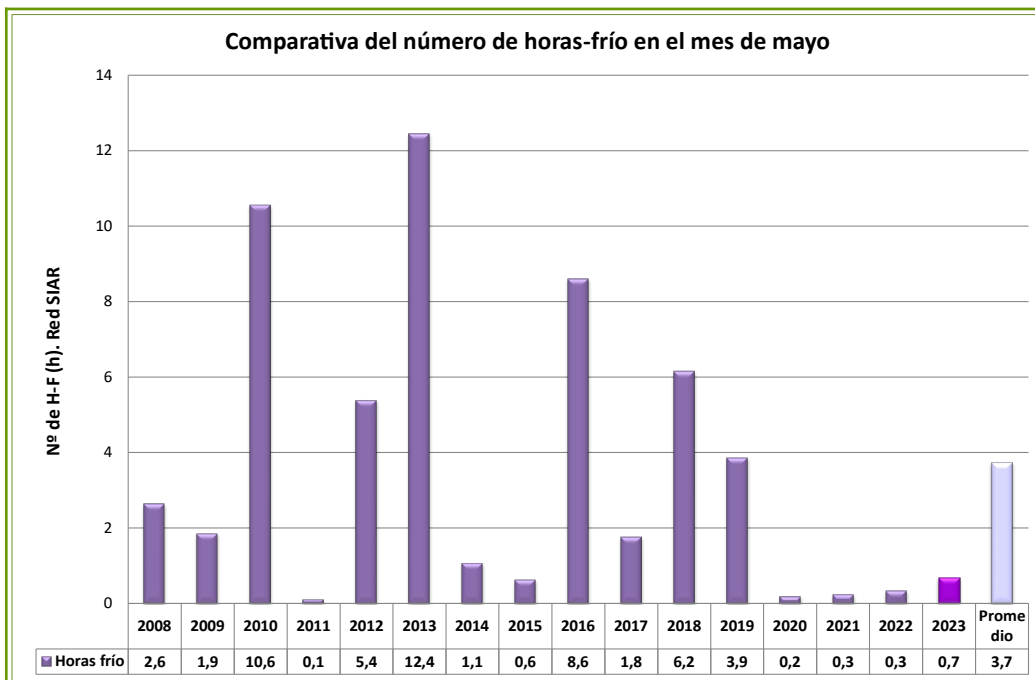
Quant al nombre d'hores fred, es van registrar 0,7 hores fred, un 82% per davall de la mitjana del període 2008 a 2022 (3,7 hores fred).

En les següents gràfiques s'observa la comparativa de la mitjana d'aquest mes de totes les estacions de les temperatures màximes, mitjanes i mínimes, precipitacions, evapotranspiració, humitat relativa i nombre d'hores fred respecte a la mitjana del mateix mes dels últims 15 anys i a l'històric d'aquest període.



6 Es descartan les estacions de Algímia d'Alfara i Moncada 2 per no disposar de l'històric dels 13 anys anteriors.







2.2 INDICADORS AGROMETEOROLÒGICS PER ESTACIONS

A continuació es mostren les dades de els principals indicadors agrometeorològics recollits per les estacions de la Xarxa SIAR de l'IVIA distribuïdes en quasi tota la província. Els valors més alts estan ressaltats en roig i els més baixos en blau.

Tal com s'observa en la següent taula la temperatura màxima de les màximes es va donar a Carcaixent EEA (34,8 °C), mentre que a Benavites va ser la que menor valor va aconseguir (26,4 °C). Quant a la temperatura mínima de les mínimes es va registrar en Camp Arcís (4,4 °C), mentre que a Sagunt es va registrar la més càlida amb 11,6 °C .

Estación	T med de las med °C	Tmáx de las máx °C	T mín de las mín °C	HR med de las med %	Vmed km/h	Direc V	Racha máx km/h	ETo total mm	Horas frío	P total mm
Algemesí	18,9	30,7	9,7	73,7	4,1	E	31,3	122,3	0,0	50,2
Benavites	17,9	26,4	8,7	74,4	3,5	SE	21,1	110,2	0,0	63,6
Benifaió	18,8	29,1	9,1	69,5	4,2	NE	24,4	130,2	0,0	33,2
Bolbaite	17,7	32,9	6,2	68,2	3,1	N	25,8	117,6	2,0	134,5
Bélgida	17,9	34,0	7,3	71,2	4,3	E	31,8	119,6	0,0	147,6
Bétera	18,2	28,1	8,4	71,9	5,7	E	35,9	130,2	0,0	17,6
Carcaixent EEA	19,2	34,8	8,5	69,7	4,2	N	30,4	131,5	0,0	81,7
Carlet CE Coop	18,9	30,1	8,2	70,0	5,3	N	32,9	134,4	0,0	77,0
Cheste	17,1	31,1	6,3	63,4	2,6	E	26,2	107,4	1,5	31,5
Chulilla	17,2	30,1	7,4	61,0	3,3	S	25,5	119,8	0,0	25,2
Gandia Marxuquera	18,2	33,4	8,9	74,2	3,3	N	35,2	116,1	0,0	88,6
Godolleta	17,8	30,0	7,4	66,8	3,4	E	22,0	116,6	0,0	66,1
Llutxent EEA	17,6	32,8	9,5	69,5	6,4	N	42,6	123,7	0,0	161,9
Llíria	17,6	28,8	7,3	60,1	4,5	E	34,6	118,8	0,0	16,7
Moncada IVIA	18,5	28,1	8,3	66,6	4,3	N	26,9	131,3	0,0	20,6
Montesa	18,2	33,6	8,8	67,8	2,0	SE	18,5	110,6	0,0	119,9
Pedralba	18,0	31,1	8,5	62,3	3,2	SE	27,7	116,4	0,0	34,0
Picassent	18,2	28,6	8,6	72,1	3,3	NE	27,4	113,6	0,0	64,5
Polinyà de Xúquer	18,5	30,9	8,7	78,5	3,4	E	24,1	110,0	0,0	60,1
Campo Arcís	16,3	32,1	4,4	62,2	5,2	E	35,5	131,0	11,0	33,5
Requena Cerrito	16,1	31,8	6,1	59,4	6,5	N	43,0	141,2	3,0	94,3
Sagunt	19,1	26,5	11,6	62,2	8,7	N	37,7	139,2	0,0	33,7
Tavernes de Valldigna	18,5	30,1	9,9	76,3	4,8	E	28,6	118,5	0,0	100,5
Villalonga	18,6	33,1	11,0	71,3	3,4	E	23,7	108,5	0,0	111,2
Villanueva de Castellón	18,8	33,7	8,3	70,8	2,1	E	20,4	109,4	0,0	106,2
Xàtiva	18,3	33,9	8,0	69,6	2,8	O	28,8	113,2	0,0	159,9

Indicadors agrometeorològics del mes de maig de 2023 de les estacions SIAR de la província de València.

Font: Xarxa SIAR -IVIA.

Els valors més alts pel que fa a les precipitacions s'aconsegueix rom a la comarca de l a Vall d'Albaida amb 154,7 l/m² i la menor precipitació va correspondre a la comarca del Camp de Túria amb 17,2 l/m².



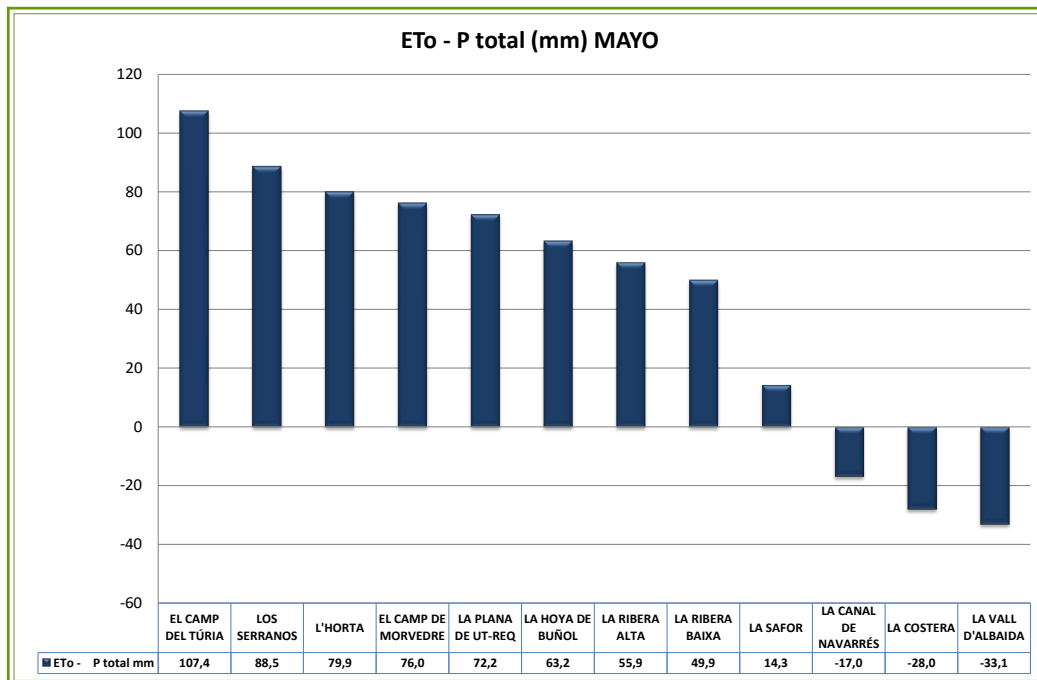
En relació amb les hores fred, el valor màxim es va aconseguir en la comarca de la Plana Utiel-Requena, amb 7 hores fred.

COMARCA	T med de las med °C	T med de las máx °C	T med de las mín °C	HR med de las med %	Vmed km/h	Racha máx km/h	ETo total mm	Horas frío	P total mm	ETo - P total mm
EL CAMP DE MORVEDRE	18,5	26,5	10,1	68,3	6,1	37,7	124,7	0,0	48,7	76,0
EL CAMP DEL TÚRIA	17,9	28,4	7,8	66,0	5,1	35,9	124,5	0,0	17,2	107,4
L'HORTA	18,3	28,4	8,4	69,4	3,8	27,4	122,4	0,0	42,5	79,9
LA CANAL DE NAVARRÉS	17,7	32,9	6,2	68,2	3,1	25,8	117,6	2,0	134,5	-17,0
LA COSTERA	18,2	33,7	8,4	68,7	2,4	28,8	111,9	0,0	139,9	-28,0
LA HOYA DE BUÑOL	17,5	30,5	6,8	65,1	3,0	26,2	112,0	0,8	48,8	63,2
LA PLANA DE UT-REQ	16,2	31,9	5,2	60,8	5,9	43,0	136,1	7,0	63,9	72,2
LA RIBERA ALTA	18,9	31,7	8,8	70,7	4,0	32,9	125,5	0,0	69,7	55,9
LA RIBERA BAIXA	18,5	30,9	8,7	78,5	3,4	24,1	110,0	0,0	60,1	49,9
LA SAFOR	18,4	32,2	9,9	73,9	3,8	35,2	114,4	0,0	100,1	14,3
LA VALL D'ALBAIDA	17,7	33,4	8,4	70,4	5,3	42,6	121,6	0,0	154,7	-33,1
LOS SERRANOS	17,6	30,6	7,9	61,6	3,3	27,7	118,1	0,0	29,6	88,5

Indicadors agrometeorològics a les comarques valencianes al maig de 2023.

Font: Elaboració pròpia a partir de dades Xarxa SIAR -IVIA

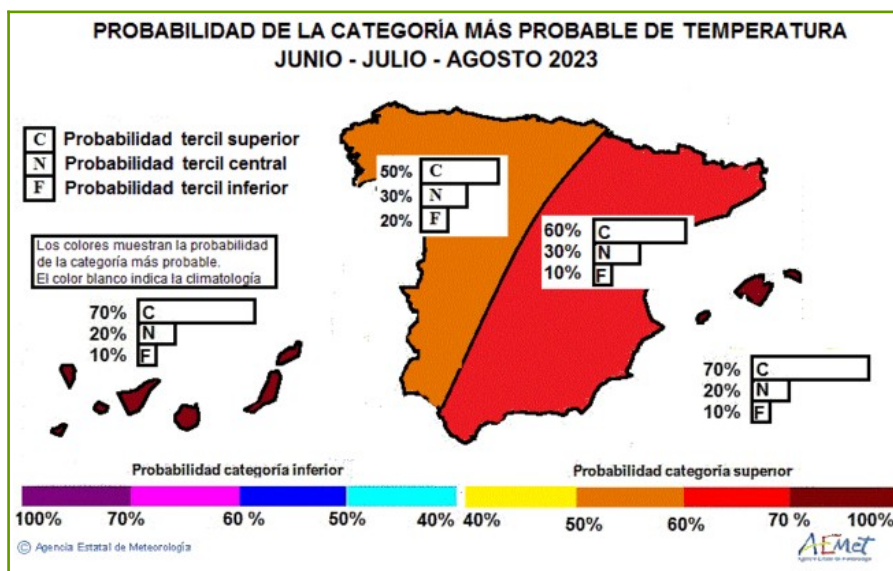
Quant a la gràfica de distribució de Eto-PP, s'observa que en el Camp de Túria és on el balanç evapotranspiració menys precipitació va ser major, amb un valor d'107,4 mm i el menor valor es va donar en la Vall d'Albaida amb -33,1 mm.



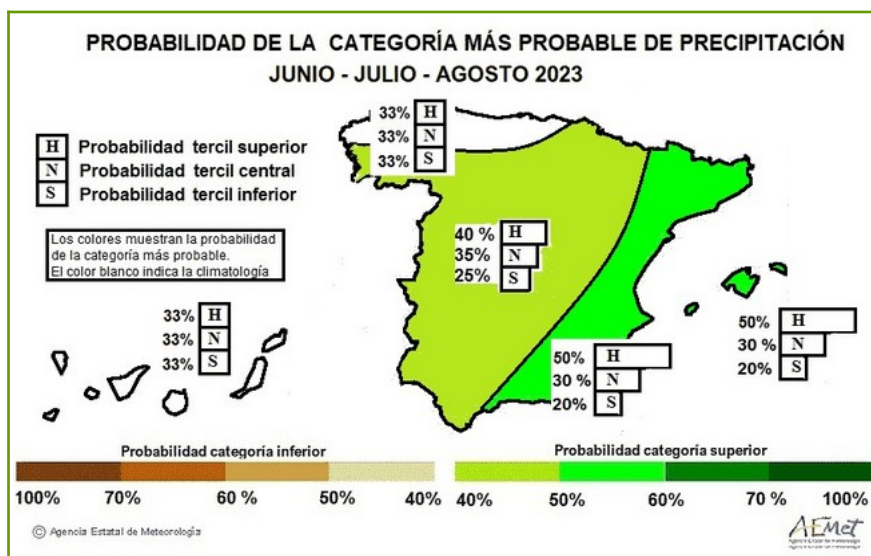


2.3 PREDICCIÓ PER ALS PRÒXIMS MESOS

Segons l'Agència Estatal de Meteorologia (AEMET), per a *juny-juliol-agost* de 2023 hi ha una major probabilitat que la temperatura mitjana es trobe en el tercil càlid en tota Espanya amb major probabilitat en l'est peninsular, Balears i Canàries. (Període de referència 1981-2010).

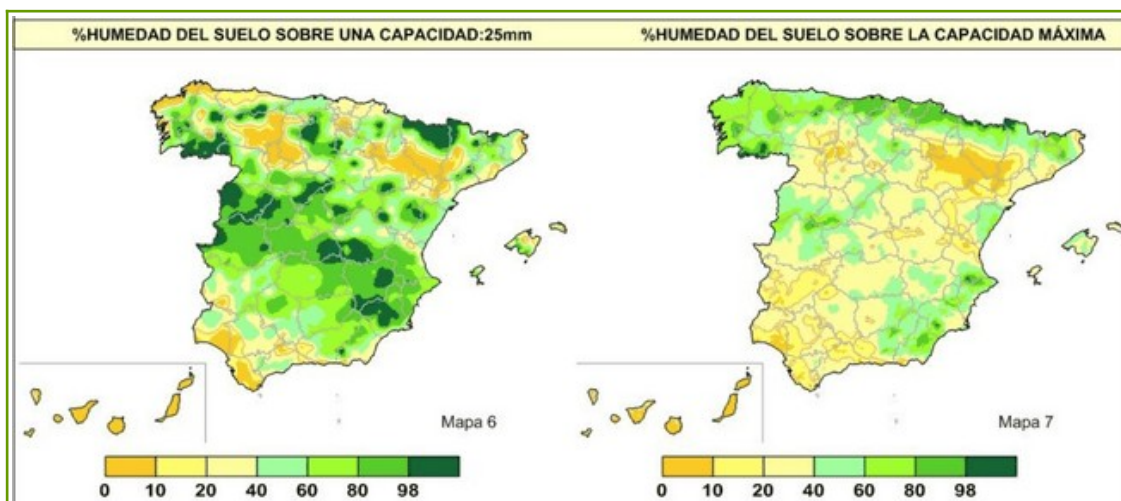


Quant a la precipitació, com s'observa en el següent mapa, per a *juny-juliol-agosto* de 2023 la probabilitat dels tercils per a la precipitació acumulada és la climatològica en el vessant cantàbric i Canàries. En la resta d'Espanya hi ha una major probabilitat que la precipitació acumulada es trobe en el tercil humit, amb major probabilitat en l'est peninsular i Balears. (Període de referència 1981-2010).



2.4 HUMITAT DEL SÒL

Segons el butlletí hídric desenal d'AEMET, a data 31 de maig (núm. 15/2023) la humitat del sòl de la província es va situar, en les capes superficials, amb un percentatge d'humitat entre el 10% i el 98%. Això va suposar una millora enfront del mes anterior, moment en què la humitat de les capes superficials estava per davall del 40%.



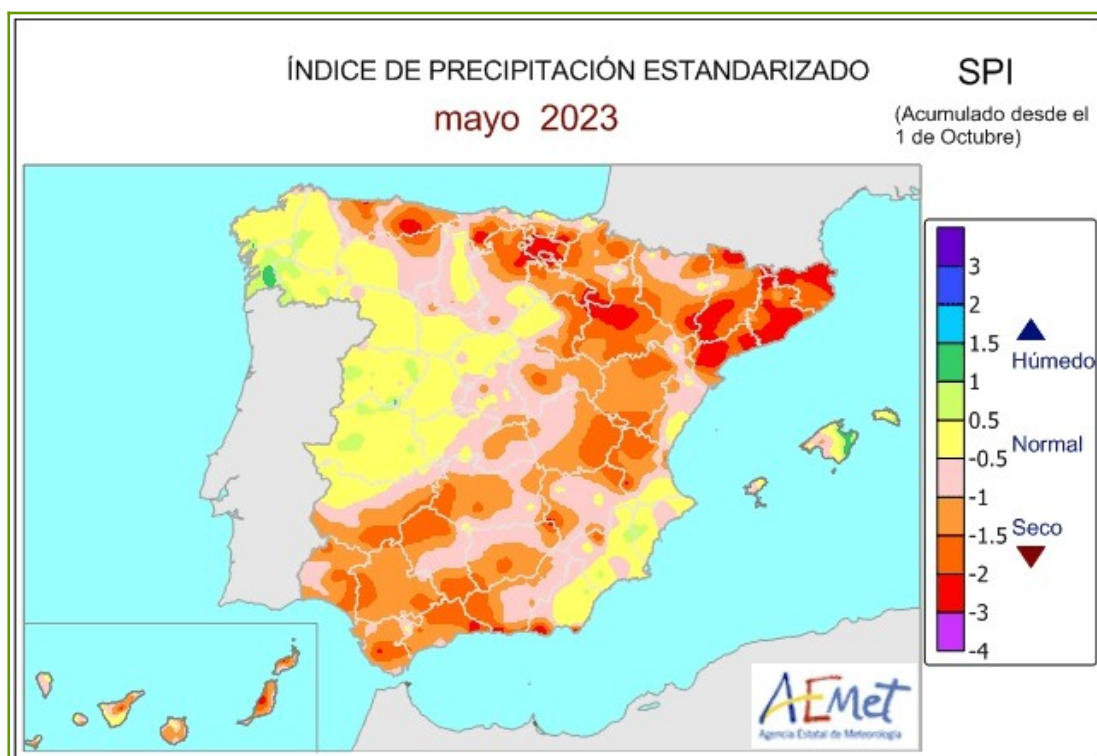
Mapa nacional del % d'humitat en el sòl en capa superficial (esquerra) i % humitat sobre la capacitat màxima del mateix (dreta), a 31 de maig de 2023. **Font:** AEMET

En quant al percentatge d'humitat en les capes profundes, aquesta se situava a final de mes entre l'10% i el 100%. El mes anterior, la humitat en capes profundes va ser inferior al 40%.



2.5 ÍNDEX DE SEQUERA

En maig es va veure un valor de Índex de Sequera acumulat (l'any hídric que comença l'1 de maig) entre el -2 i 0,5 en tota la província, cosa que se situava entre la zona normal i seca. Això va suposar una millora respecte al mes anterior.



Mapa nacional de l'Índex de Precipitació Estandarditzat (SPI) acumulat, abril de 2023 (a dalt) i maig de 2023 (a baix).

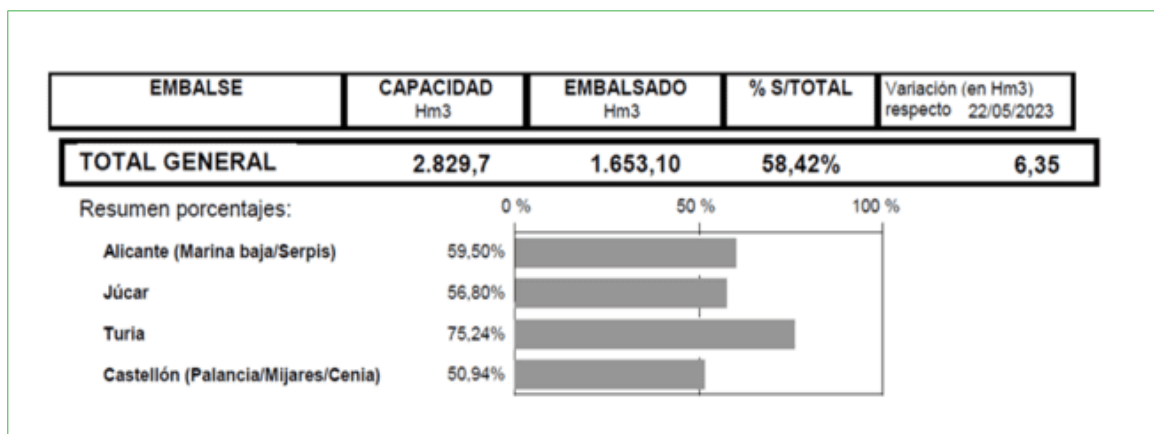
Font: AEMET



3 SITUACIÓ DELS EMBASSAMENTS I RECURSOS CIRCULANTS

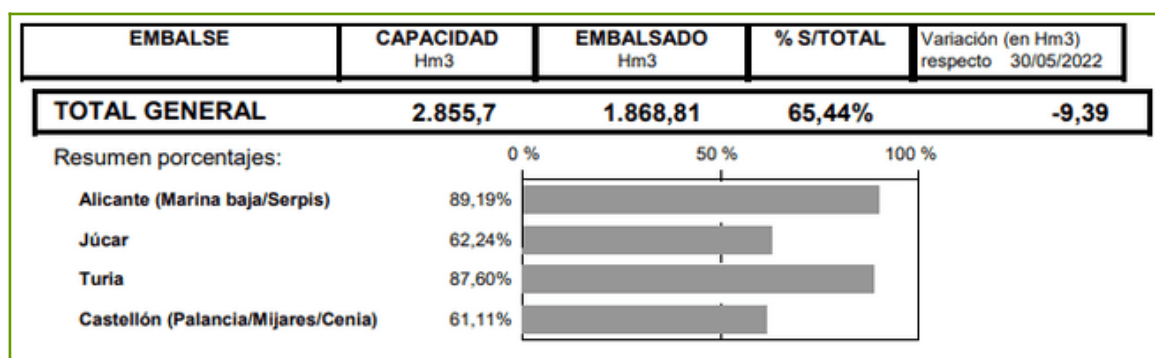
3.1 ESTAT DELS EMBASSAMENTS

Segons les dades de la Confederació Hidrogràfica del Xúquer (CHX) el volum embassat a data 29 de maig de 2023 era de 1.653,10 hm³ la qual cosa representa un 58,42% del total i va suposar una disminució respecte al percentatge d'abril (60,7%).



Percentatge d'aigua embassada respecte a la seua capacitat al maig de 2023. **Font:** CHJ

En dates aproximades de 2022, el volum embassat era de 1.868,81 hm³, la qual cosa representa un 65,44% del total.





A continuació es mostra la situació a escala individual de cada embassament:

EMBALSE	CAPACIDAD Hm3	EMBALSADO Hm3	% S/TOTAL	Variación (en Hm3) respecto 22/05/2023
Sistema MARINA BAJA				
AMADORIO	15,8	6,16	38,90%	0,22
GUADALEST	13,0	8,92	68,64%	0,20
Sistema SERPIS				
BENIARRES	27,0	18,14	67,17%	2,59
Sistema JUCAR-TURIA				
<i>Júcar</i>				
LA TOBA	9,7	4,37	45,05%	-1,38
ALARCON	1.118,0	651,22	58,25%	0,00
CONTRERAS	360,8	308,54	85,53%	-4,45
<i>Complejo Cortes</i>				
EL MOLINAR	4,0	0,74	18,50%	0,23
CORTES II	118,0	108,44	91,90%	-1,54
LA MUELA	20,0	14,47	72,35%	1,47
EL NARANJERO	29,0	19,85	68,45%	1,68
Total:	171,0	143,50	83,92%	1,84
<i>Bajo Júcar</i>				
TOUS-LA RIBERA	378,6	124,52	32,89%	5,84
ESCALONA	98,7	4,67	4,73%	0,08
BELLUS	69,2	22,99	33,23%	0,82
<i>Magro</i>				
FORATA	37,3	14,30	38,35%	0,10
<i>Turia</i>				
ARQUILLO DE SAN BLAS	21,0	16,54	78,62%	0,00
BENAGEBER	221,3	200,66	90,66%	-2,19
LORIGUILLA	73,2	23,95	32,72%	1,29
BUSEO	7,5	1,94	25,89%	-0,02
Sistema PALANCIA				
REGAJO	6,0	3,52	58,72%	0,09
ALGAR	6,3	0,01	0,20%	0,00
Sistema MJARES				
ALCORA	1,4	0,94	68,81%	0,00
ARENOS	110,9	64,00	57,70%	-0,69
MARIA CRISTINA	18,4	3,99	21,65%	1,21
SICHAR	49,3	21,18	42,97%	0,96
BALAGUERAS	0,1	0,11	87,77%	0,00
VALBONA	0,5	0,30	59,24%	0,02
MORA DE RUBIELOS	1,0	0,19	19,01%	0,00
Sistema CENIA				
ULLDECONA	11,0	6,73	61,17%	-0,24
Sistema OTROS				
ALMANSA	1,6	1,01	63,00%	0,08
ONDA	1,0	0,70	70,11%	0,00

Capacitat i volum embassat al maig de 2023 en els principals embassaments de la província de València.

Font: CHJ



3.2 ESCENARIS DE LES UNITATS TERRITORIALS D'ESCASSETAT

Segons la metodologia de seguiment dels escenaris d'escassetat mesurat a partir dels Índexs d'Estat d'Escassetat, extrets de l'Informe de Seguiment de la Sequera i la Escassetat elaborat per la CHJ, els indicadors d'escassetat reflecteixen la impossibilitat, de manera conjuntural, d'atendre les demandes en situacions de reduïda disponibilitat hídrica i, alhora, serveixen com a instrument d'ajuda en la presa de decisions relatives a la gestió dels recursos hídrics en aqueixes situacions. Per a això, en cada unitat territorial s'han triat diversos indicadors relacionats amb la disponibilitat de recursos, de manera que reflecteixen el risc de no satisfer les demandes d'aigua.

Les variables triades en la Demarcació Hidrogràfica del Xúquer han sigut les precipitacions mesurades en les estacions meteorològiques, les aportacions dels rius en les estacions d'aforament i les aportacions d'entrades a embassaments, les evolucions dels nivells piezomètrics en els aqüífers i els volums embassats.

Amb la ponderació i agregació de les diferents variables s'obté l'índex d'estat únic de cada Unitat Territorial d'Escassetat (UTE). El rang de valors de l'índex d'estat va de 0 a 1 i permet classificar la situació d'escassetat en els quatre nivells següents:

Descripción	Valor del indicador/IEE	Estado/escenario
Ausencia de escasez	1,00-0,50	NORMALIDAD
Escasez moderada	0,50-0,30	PREALERTA
Escasez severa	0,30-0,15	ALERTA
Escasez grave	0,15-0,00	EMERGENCIA

Font: CHJ

Igual que amb els escenaris de sequera, el pas d'uns escenaris d'escassetat a uns altres és progressiu i requereix d'una certa permanència en el temps mantenint el mateix valor abans de canviar d'escenari, d'acord amb la següent taula:

Escenario de partida	Entradas		
	Condición IEE	Durante	Escenario final
Normalidad	< 0,5	3 meses consecutivos	Prealerta
	< 0,3	2 meses consecutivos	
Prealerta	< 0,3	2 meses consecutivos	Alerta
Alerta	< 0,15	2 meses consecutivos	Emergencia

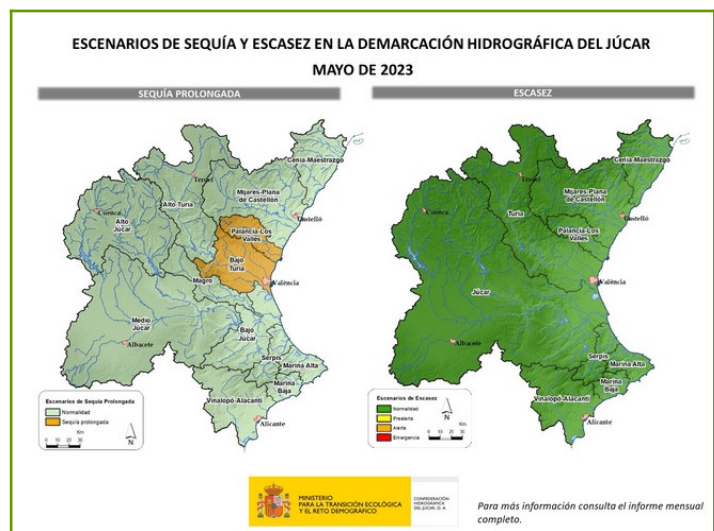
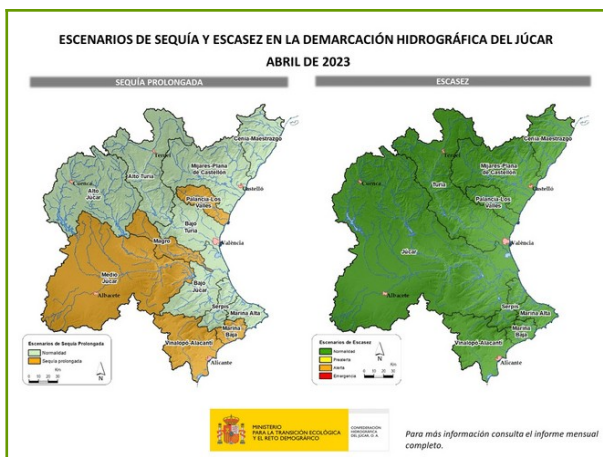
Font: CHJ



Escenario de partida	Salidas		
	Condición IEE	Durante	Escenario final
Prealerta	$\geq 0,50$	3 meses consecutivos	Normalidad
Alerta	$\geq 0,50$	2 meses consecutivos	Prealerta
	$\geq 0,30$	4 meses consecutivos	
Emergencia	$\geq 0,50$	1 mes	Alerta
	$\geq 0,30$	2 meses consecutivos	
	$\geq 0,15$	4 meses consecutivos	

Font: CHJ

A continuació es mostra el mapa amb els escenaris d'escassetat en la Demarcació Hidrogràfica del Xúquer del mes de maig de 2023 comparat amb el del mes anterior (més xicotet, a dalt esquerra). Veiem la nova situació de les unitats territorials que afecten la província de València, s'aprecia un escenari pitjor al del mes d'abril de 2023.



Font: CHJ



4 DANYS PUNTUALS I SEQUERA EN CULTIUS I RAMADERIA

Per a la descripció dels danys puntuals en cultius i ramaderia a la província de València s'ha tingut en compte la informació subministrada per les oficines comarcals i pels col·laboradors de la Secció d'Estudis.

L'Horta Nord

A conseqüència de les condicions meteorològiques desfavorables entre els mesos d'abril i mitjan maig (abril més càlid i sec de l'habitual i maig amb màximes més baixes en situacions de xafogor i poca pluja, concentrada en la segona quinzena), es va constatar una reducció del desenvolupament vegetatiu en el cultiu de creïlla.

La Ribera Alta

Els dies 19 i 29 es van registrar episodis de calamarsa que afectaron a cultius de cítrics i caqui de la comarca. En el moment de la redacció d'aquest informe molts dels fruits danyats ja havien caigut i es preveia que la resta de la fruita sinistrada seguira el mateix comportament (la calamarsa havia actuat com una "aclarida dirigida").

La Foia de Buñol

El dia 12 de maig va haver-hi precipitacions en forma de pedra en els termes municipals de Cheste, Chiva, Godelleta i Turís que va causar incidències principalment en els fruiters d'os que estaven en recol·lecció. També es veren afectats mandariners, vinyes i caquis, si bé caldrà esperar per a valorar la magnitud del mal.

La Plana d'Utiel-Requena

La calamarsa caiguda el dia 25 de maig va causar depreciacions en els cultius de vinya, olivera i ametler del terme municipal d'Utiel. Pel que respecta al cereal, els danys constatats, consistents en un molt deficient desenvolupament de la planta, són conseqüència de la sequera sent residuals els danys per pedra.

La Canal de Navarrés

El 29 de maig es va produir una calamarsada a Navarrés. La s incidències en cítrics no van ser elevades per estar la pell del fruit molt verd. Quant al caqui, en algunes zones s'observaren impactes en els fruits, sobretot en una cara de l'arbre. Finalment, i pel que respecta a l'olivar, els danys van ser reduïts a causa de la xicoteta grandària del fruit i de la fulla.

5 EVOLUCIÓ DELS CULTIUS I RAMADERIA

Per a la descripció de la situació dels cultius i de la ramaderia a la província s'ha tingut en compte la informació subministrada per les oficines comarcals i pels col·laboradors de la Secció d'Estudis.

5.1 CEREALS

Cereals d'estiu (arròs)

Es procedia a la inundació i sembra dels camps d'arròs.



Imatges de satèl·lit en la banda d'infraroig.

Font: Sentinel Hub del 30 d'abril (esquerra) i del 20 de maig (dreta).



Cereals d'hivern (blat, ségol, ordi i avena)

En **els Serrans** l'estat fenològic del cereal era el 5 7 (70% de l'espiga emergida), encara que presentava un cert retard en el creixement de la canyes el cultiu estava espigolant.

A la **Plana d'Utiel-Requena** el cereal estava en l'estadi principal 5 (eixida de les espigues o panícules. Espigat).



Parcel·la de cereal. **Font:** OCA de Requena

En **la Vall d'Albaida** el estat fenològic principal de l'ordi i blat era l'estadi 8 (Maduració de fruits i llavors). La manca de pluja havia perjudicat greument el cultiu dels cereals, especialment a Fontanars dels Alforins i a La Font de la Figuera, que són els municipis més àrids i és on es concentra el 50% de la producció de cereal de la comarca. En aquestes zones s'estaven plantejant els agricultors ficar bestiar en els camps de cereals i que hi pastaren perquè no es podia collir res, en molts casos. A Bocairent i Ontinyent l'afectació de la sequera era menor, però s'observava que el cereal no havia assolit l'altura que calia.



Plantació d'avena a Bocairent. *Font:* OCA Ontinyent



Plantacions d'ordi a Ontinyent (esq.) i a Bocairent (dta.). *Font:* OCA Ontinyent

5.2 TUBERCLES

Xufa

En l'**Horta Nord** les xufes estaven en plena fase de desenvolupament vegetatiu.



Patata

En l'**Horta Nord** s'hi havia recol·lectat al voltant del 85% de la superfície cultivada.

5.3 CULTIUS INDUSTRIALS

Gira-sol

Gràcies a les pluges d'aquest mes estava previst plantar gira-sol.

5.4 PASTURES I FAUNA SILVESTRE

El mes d'octubre de 2022 va començar el Pla 2022 de l'assegurança de compensació de pastures de Agroseguro en el qual es calcula l'índex de vegetació per a les diferents comarques.

Font:

	OCTUBRE 2022	NOVIEMBRE 2022	DECIEMBRE 2022	ENERO 2023	FEBRERO 2023	MARZO 2023	ABRIL 2023	MAYO 2023	JUNIO 2023	JULIO 2023	AGOSTO 2023	SEPTIEMBRE 2023
ALTO TURIA												
CAMPOS DE LIRIA												
ENGLERA Y LA CANAL												
GANDIA												
HIOVA DE BUNOL												
HUERTA DE VALENCIA												
LA COSTERA DE JATIVA												
REQUENASTIEL												
RIBERAS DEL JUCAR												
RINCÓN DE ADEMÚZ												
SAGUNTO												
VALLE DE AYORA												
VALLES DE ALBAIDA												

<https://agroseguro.es/atencion-al-cliente/consultas-de-rendimientos-indices-y-otras-medidas/consulta-indices-vegetacion-seguros-por-teledeteccion>

5.5 HORTALISSES

A la **Ribera Baixa** va prosseguir la recol·lecció de verdures xineses com a *pak choi*, *tong ho*, *choi sum*, així com de coriandre i cebollí, d'hortícoles de fulla (encisam, bleda i espinacs), de ceba i de tomata.

En l'**Horta Nord** va continuar la recollida escalonada de cols i encisams. Les albergínies, carabasses, carabassetes, fesols tendres, pimentons, melons d'Alger i tomates a l'aire lliure estaven en plena fase de desenvolupament vegetatiu, recol·lectant-se els primers fruits en algunes d'aquestes espècies. A nivell fitosanitari, es va observar una lleugera presència d'àcars, mosca blanca, pugons i oïdi, així com, parcel·les en les quals s'estava aplicant un procés de desinfecció.

Al **Camp de Morvedre** l'absència de pluges en els mesos de març i abril va permetre d'iniciar prompte les plantacions. En el cas del meló d'Alger s'havien fet plantacions escalonades a l'abril i maig (les d'abril forçades amb mantes tèrmiques). La carabassa és un cultiu que va consolidant-se a la comarca. El predomini de temps sec va afavorir que les plantacions d'hortícoles tinguessen pocs problemes de fongs.



Plantació de carabasses en la marjal de Sagunt. **Font:** OCA de Sagunt



Plantació de melons d'Alger forçats amb manta tèrmica, a Sagunt. **Font:** OCA de Sagunt



Plantació de melons, forçats amb manta tèrmica a Sagunt. **Font:** OCA de Sagunt

5.6 CÍTRICS

La Safor

La quantitat de pluja esdevinguda al maig, més de l'habitual, podria influir negativament en la qualitat dels cítrics. En les varietats més primerenques (*satsumes*, *clemenrubí*, *marisol*, *navelina*, etc.) es va apreciar un descens en la quantitat de fruits.

GRUP	VARIETAT	ESTAT FENOLÒGIC	DESCRIPCIÓ
SATSUMES	<i>Iwasaki</i>	73	Caiguda fisiològica de fruits
CLEMENTINES	<i>Basol</i>	72	Fruit envoltat de sèpals en corona
NÀVEL	<i>Lane batega</i>	72	Fruit envoltat de sèpals en corona
NÀVEL	<i>Navelina</i>	73	Caiguda fisiològica de fruits
BLANQUES	<i>València Illigüe</i>	73	Caiguda fisiològica de fruits



HÍBRIDS	<i>Afourer</i>	72	Fruit envoltat de sèpals en corona
---------	----------------	----	------------------------------------

Escala BBCH i D.M. Salazar, I.López. Departament de Producció Vegetal, UPV

La Vall d'Albaida

En la zona de Castelló de Rugat l'evolució de la brotada i de la floració va ser excel·lent a causa de les bones temperatures. La mosca blanca havia disminuït bastant respecte al mes anterior, encara que calia parar atenció a les larves i ous que provoquen el fredolic, sobretot en les zones on hi ha plantacions de caquis.

Mentre que en la zona d'Ontinyent durant el mes de maig l'estat fenològic dels cítrics es trobava entre el 73 (caiguda fisiològica de fruits) i el 74 (fruits fins al 40% de la seua grandària).



Imatge de taronger a l'Olleria. **Font:** OCA Ontinyent

El Camp de Morvedre

Durant tot el mes es collien les varietats més tardanes de taronja i, amb la recol·lecció de la *valència late*, es va donar per finalitzada la campanya cítrica 2022/2023 en el camp. Aquesta campanya es caracteritzà per una elevada demanda de fruita.



Cal destacar la baixada significativa de la presència de cotonet de Sud-àfrica. Així i tot, les temperatures anormalment elevades durant la tardor i l'hivern afectaren negativament la pell de les clementines.

Les diferents varietats de taronges acabaren durant el mes el procés de quallat i mancant l'aclarida fisiològica en els pròxims mesos, es podia veure la collita de la pròxima campanya.

En el quallat de les clementines primerenques se observo una significativa irregularitat, observant-se camps que havien finalitzat aquesta fase i els fruits quallats creixien ràpidament i en uns altres s'apreciaven problemes de quallat. Les mandarines *clemenules* i altres varietats de plena temporada estaven en procés de quallat i encara no estaven totalment definits els fruits que quedarien.

En quant a l'estat fitosanitari, la major preocupació continua sent el cotonet de Sud-àfrica. Durant el mes es feren tractaments dirigits contra aquesta plaga, així com per al control d'atacs de pugons, molt habituals en aquesta època de l'any.

Una de les tècniques recomanades per al control de *l'ottococcus aberiae* és la col·locació de paranys de feromones i insecticida. L'elevat preu i la falta d'evidències sobre la seua eficàcia fa que l'ús d'aquesta tècnica estiga poc estesa.



Cotonet en varietat València MN, fruit deformat, en Sagunt. **Font:** OCA Camp de Morvedre



Imatge de *lane late* a Quart de les Valls, desenvolupant-se el fruit. **Font:** OCA Camp de Morvedre



Imatge de varietat *orogròs*, producció quallada. **Font:** OCA Camp de Morvedre



Varietat *oronules* amb problemes de quallat a Sagunt. **Font:** OCA Camp de Morvedre

L'estat fenològic dels cítrics de la comarca del Camp de Morvedre va ser el següent:

GRUP	VARIETAT	ESTAT FENOLÒGIC	DESCRIPCIÓ
CLEMENTINES PRIMERENQUES	<i>Clemenrubí, oronules</i>	72	Fruit envoltat de sèpals en corona
CLEMENTINES MITJA ESTACIÓ	<i>Clemenules</i>	71	Fruit quallat
HÍBRIDS	diverses	71	Fruit quallat
NÀVEL	diverses	72	Fruit envoltat de sèpals en corona
BLANQUES	<i>València late</i> i altres tardanes	72	Fruit envoltat de sèpals en corona

Escala BBCH i D.M. Salazar, I.López. Departament de Producció Vegetal, UPV

L'Horta Nord

En els tarongers s'apreciava un elevat aclarit de fruits a causa de les pluges.

L'Horta Sud

Les diferents varietats de cítrics dels municipis de l'Horta Sud es trobaven en els estats fenològics compresos entre el 71 (fruit quallat) i el 74 (fruit amb el 40% de la seua grandària), en funció de la varietat.

El Camp de Túria

GRUP	VARIETAT	ESTAT FENOLÒGIC	
GRUP BLANQUES	<i>València late</i>	71-H	fruit quallat
GRUP NÀVEL	<i>Washington nàvel</i> <i>Nàvel foios</i>	73	Caiguda fisiològica de fruits
GRUP NÀVEL	<i>Navelina</i> <i>Newhall</i>	73-74	Caiguda fisiològica de fruits – fruits amb el 40% de la seua grandària
GRUP NÀVEL	<i>Lane late</i>	71-H	fruit quallat
CLEMENTINES	<i>Oronules</i>	72-I-74	Fruit envoltat de sèpals en corona – fruits amb el 40% de la seua grandària
	<i>Clemenules</i>	72-I-74	Fruit envoltat de sèpals en corona – fruits amb el 40% de la seua grandària
HÍBRIDS	<i>Ortanique</i>	72-I-74	Fruit envoltat de sèpals en corona – fruits amb el 40% de la seua grandària

Escala D.M. Salazar, I.López. Departament de Producció Vegetal, UPV



Imagen de taronger a Lliria. **Font:** OCA de Lliria

La Ribera Alta

En la zona de Carlet es van dur a terme tasques d'eliminació de xucladors o brots del centre de l'arbre per a permetre una millor ventilació i penetració de la llum solar. La floració va ser molt abundant i durant el mes de maig s'estava produint la caiguda fisiològica dels fruits (*porgà*). Es va observar en les satsumes *owari* i *okitsu* on molts fruits xicotets havien sigut avortats. A principis del mes, en clementines s'havia realitzat el segon tractament d'àcid gibberèl·lic per al quallat del fruit, als 15 dies del primer tractament. Es va aprofitar també per a realitzar tractament contra el pugó, mosca blanca i afegir algun abonament foliar com el manganés. Des de principis de mes la mosca blanca (*Dialeurodes citri*) es trobava en fase sensible (primera generació), per la qual cosa es va implementar el seu tractament en aquelles zones amb problemes d'aquesta plaga (l'Alcúdia, Benimodo i Carlet principalment) començant per les zones més càlides on l'evolució de la mateixa havia sigut més ràpida. Es disposava de 10-15 dies perquè el tractament fora eficient havent de realitzar un bon mullat amb Acetamiprid + oli. A la fi del mes s'havien iniciat els tractaments en primera generació (fase sensible) per al pugó o poll roig de Califòrnia (*Aonidiella aurantii*). S'aprofitava el tractament per al pugó i mosca blanca. En aquelles parcel·les de clementins que van tindre problemes d'aranya l'any anterior també es van aplicar tractaments contra l'aranya roja (*Tetranychus urticae*) i contra l'aranya marró (*Panonychus citri*).



Fruits de *lane late* en fase de quallat i engreixament. **Font:** OCA de Carlet

En la zona d'Alzira a causa de l'anomalia climàtica patida durant el mes de maig, amb precipitacions abundants i persistents, es produí una major caiguda fisiològica de fruits en gran part de les plantacions. Els municipis d'Alzira, Alberic, Guadassuar i Massalavés havien patit les conseqüències de la pedra que, en major o menor mesura estaven provocant en les plantacions afectades un nou episodi de caiguda de fruits. Per una altra, part també destacaven la problemàtica de les plantacions

del mandariner híbrid *nova* en el qual les pluges havien accelerat el desenvolupament i propagació del fong alternaria. Moltes plantacions de cítrics presentaven un aspecte cloròtic.



Imatges de cítrics a Guadassuar. **Font:** OCA d'Alzira.

L'estat fenològic dels cítrics de la comarca de la Ribera Alta era el següent:

GRUP	VARIETAT	ESTAT FENOLÒGIC	DESCRIPCIÓ
SATSUMES	diverses	73	Caiguda fisiològica de fruits
CLEMENTINES	diverses	73	Caiguda fisiològica de fruits
NÀVEL	<i>Navelina</i>	73	Caiguda fisiològica de fruits
BLANQUES	<i>València late</i> i altres tardanes	73	Caiguda fisiològica de fruits
HÍBRIDS	diversos	73	Caiguda fisiològica de fruits

Escala D.M. Salazar, I.López. Departament de Producció Vegetal, UPV

La Canal de Navarrés

Durant el mes de maig va acabar la poda dels cítrics. La floració havia sigut, en general, abundant, també amb gran caiguda fisiològica de fruits i amb un possible descens de la producció. S'apreciava

en l'arbratge una certa clorosis derivada del bloqueig de nutrients en el sòl per l'excés de pluges d'aquest mes.

5.7 FRUITERS

Fruiters de llavor

En **la Vall d'Albaida** l'albercoc havia madurat amb normalitat i ja s'havia recollit la major part, perquè les plantacions amb varietats mitjanes i tardanes han anat desapareixent en favor de les varietats més primerenques.



Albercocs a Ontinyent. **Font:** OCA d'Ontinyent.



Albercocs a Aielo. **Font:** OCA d'Ontinyent.

Les prunes, per la seua part, s'estaven desenvolupant i madurant amb normalitat. Ja s'havien recollit les varietats més primerenques.

Quant a la bresquilla, el fruit s'anava desenvolupant també amb normalitat, igual que els paraguaians o bresquilles del rotllet.



Imatges de bresquilla (esq.) i de paraguaià (dta.) a l'Olleria. **Font:** OCA d'Ontinyent.

En l'**Horta Nord** les bresquilleres es trobaven desenvolupant el fruit, estant aquests pròxims a la grandària final i/o recol·lectant-se.

Les bresquilleres primerenques del **Camp de Túria** presentaven l'estat fenològic 85 (Evolució de maduració) i els tardans el 8 1-J (Començament de maduració)).

A la **Ribera Alta** en algunes plantacions, abans de la recol·lecció de la fruita, es va fer una lleugera poda en verd per a afavorir el creixement de la grandària final dels fruits. La campanya no estava sent bona.

En primer lloc pel minvament considerable en el quallat dels fruits a causa del fred i a l'alternança de temperatures i en segon lloc pels preus. Les pluges continuades en aquest mes havien alentit el ritme de recol·lecció i havia augmentat la quantitat de fruita de rebuig en produir-se *cracking*, sobretot en les varietats de nectarines que estaven pendents de recol·lecció. En les parcel·les en les quals ja s'havia recollit la fruita, es va fer una poda en verd per a afavorir la ventilació i l'entrada de llum. També es va efectuar tractament contra la blanqueta (fong), oïdi, aranya i pugó, per a evitar la defoliació de les fulles i així permetre l'acumulació de reserves per a l'any vinent.

La collita de paraguaians havia començat a la fi de mes, amb uns dies de retard respecte a l'any anterior. En general es constata un minvament alt de producció per la falta de quallat dels fruits a causa de la climatologia adversa. Els fruits recol·lectats tenien bona grandària i una bona qualitat organolèptica.



Imatge de paraguaians a punt de recol·lectar. **Font:** OCA Ribera Alta-Carlet

Quant a bresquilles i nectarines, se havia finalitzat la recol·lecció de les varietats extraprimerenques, amb uns preus acceptables però que no compensen els minvaments de producció. La grandària de les varietats extraprimerenques havia sigut molt bo en general i enguany la fruita tenia òptimes característiques organolèptiques. Seguint la tònica dels últims anys, es estaven produint arrancades d'arbres de nectarines i bresquilles a causa de la falta de rendibilitat. A la fi de maig s'havia iniciat la recol·lecció de varietats tardanes com la N-288 i la N-117. En algunes parcel·les de nectarines s'havien observat atacs de *trips* en la fruita (*Frankliniella occide*).



Nectarina a punt de recol·lectar-se. **Font:** OCA Ribera Alta-Carlet

A principi de mes es inicio la recol·lecció d'albercocs de varietats primerenques com la *mogador*. Es va apreciar un accentuat minvament de producció a causa del problema de quallat dels fruits per fred i alternança de temperatures en els mesos de floració i quallat. El grandària dels primers fruits era òptim.

Cap al dia 15 de maig es inicio la recol·lecció de les varietats de temporada com la *merla taronja*, la qual també havia tingut problemes de quallat de fruit. La grandària final del fruit seguia sent bo. Les pluges produïdes durant tot el mes havien augmentat el rebuig per *cracking* en les parcel·les que estaven pendents de recol·lecció.

Altres fruiters

Alvocat

Al **Camp de Morvedre** la recol·lecció de l'alvocat s'havia fet a bon ritme, espentada per la demanda i per la climatologia.

En l'**Horta Nord** es observo un elevat aclarit de fruits a causa de les condicions fisiològiques.

Caqui

A la **Safor** i en l'**Horta Nord** l'estat fenològic del caqui era el 71-H (fruit quallat).

En la **Vall d'Albaida** va prosseguir la caiguda fisiològica dels fruits i s'havien continuat fent els tractaments per al fong del caqui, sobretot a partir de la segona quinzena de maig, que havia plogut

més i la humitat havia sigut més alta. Respecte a les plagues, els nivells de mosca van estar bastant controlats.



Caqui a Lliria. **Font:** OCA de LLÍRIA



Imatge de caqui a Ontinyent. **Font:** OCA d'Ontinyent.

A la **Ribera Alta** es va observar molta flor en caqui, a causa de la bona climatologia i a la poca producció que va haver-hi l'any passat. A final de mes s'iniciava la caiguda fisiològica de flors i fruits xicotets. A principis del mes es va fer el segon tractament contra el fong de la taca foliar del caqui (*Mycosphaerella nawae*) al qual s'afegí un corrector de manganés. Aprofitant aquest tractament, també es va tractar la mosca blanca que es trobava en fase sensible.

A la fi de mes es va fer el tercer tractament contra el fong del caqui, al qual es va afegir un corrector de calci i un insecticida contra la mosca blanca (*Dialeurodes citri*) ja que encara quedaven ous i

larves en les fulles. Amb això s'evitarà la proliferació de la negreta, que devalua el fruit a rebuig. Fins a meitat de juny es té autorització per als tractaments contra el fong.



Imatge de fruit de caqui en fase de quallat i engreixament. **Font:** OCA Ribera Alta-Carlet

Magraner

Al **Camp de Morvedre** el magraner, que presentava una bona floració, es trobava en procés de quallat.



Imatge de magraner en plena floració, a Benavites. **Font:** OCA de Sagunt

En l'**Horta Nord** els magraners es trobaven en fase de floració/quallat. A nivell parasitari s'observava una mica d'àcars, mosques blanques, pugons, *fusicocum*, taca ocre i oïdi, sent generalitzada l'aplicació de tractaments per al seu control i el de *coccidius*.

5.8 AMETLER I NOGUERA

En l'**Horta Sud** i al **Camp de Túria** l'estat fenològic dels ametlers es trobava entre el 75-I2 (fruits al 50% de la seua grandària definitiva) i el 81-J (fruits aconseguint la seua grandària definitiva).



Imatges d'ametler en regadiu. **Font:** OCA de L líria

En els **Serrans** i a la **Plana d'Utiel-Requena** els ametlers es trobaven majoritàriament amb els fruits al 50% del seu creixement (estat fenològic 75-I2).

En la **Vall d'Albaida** els ametlers s'estaven desenvolupant amb normalitat, en la majoria dels casos els fruits estaven a més del 70% del creixement.



Imatge d'ametler a Ontinyent. **Font:** OCA d'Ontinyent.

5.9 GARROFERA

Al **Camp de Morvedre** s'esperava que les pluges del mes foren suficients perquè la garrofa madurara correctament. En aquesta campanya es preveia una bona collita.



En l'**Horta Nord** les garroferes es trobaven en la fase de desenvolupament de fruit, havent aconseguit al voltant del 70% de la grandària normal.

En l'**Horta Sud** i al **Camp de Túria** les baines verdes s'acostaven a la seua grandària final.



Imatge de fruit de garrofera de secà. **Font:** OCA de Lliria

A la **Ribera Alta** el fruit es trobava quasi desenvolupat quant a la seua grandària final. En general es va observar una bona producció, ja que la climatologia va afavorir el seu desenvolupament.

A la **Canal de Navarrés** la producció de garrofa és molt alta enguany.



Imatge d'arbre de garrofera i fruit En zona d'Enguera. **Font:** OCA d'Enguera.

5.10 VINYA

En l'**Horta Sud** i al **Camp de Túria** l'estat fenològic de la vinya era el 15-G (Inflorescències separades. Botons florals aglomerats).

En **els Serrans** es veia l'eixida de les fulles en les vinyes

En **la Vall d'Albaida** es observo bastant desigualtat en el desenvolupament de les vinyes, especialment entre els ceps en espatlera i les més velles en got. En espatlera la majoria es trobava entre els estats fenològics J (Baia grandària perdigó) i K (Baia grandària pèsol). En els ceps en got anaven des de la I (Plena floració), al J (Baia grandària perdigó).



Imatges de viña en espatlera i vinya got en Fontanars. **Font:** OCA de Requena

A la comarca de la **Plana d'Utiel-Requena** la vinya es trobava entre l'estat fenològic 17-H (Botons florals separats) i el 23-I (Plena floració, 50% de caputxons caiguts).



Camps de vinya. **Font:** OCA de Requena

5.11 OLIVERA

En l'**Horta Sud** i en el **Camp de Túria** l'estat fenològic de les oliveres es trobava entre el 69-F4 (caiguda 80% de pètals) i el 71-G1 (fruits amb 10% del calibre final).



Imatges de fruit d'olivera de regadiu. **Font:** OCA de Lliria

En **els Serrans** les oliveres estaven en estat fenològic 53-B (Inici de l'allargament de la inflorescència).

En **la Plana d'Utiel-Requena** les oliveres se situaven entre el 67-F2 (Plena floració) i el 69-F4 (caiguda del 80% de pètals).

En la Ribera Alta en general s'havia produït una floració abundant però el quallat no havia sigut el que correspondria per l'alternança de temperatures en els mesos previs. A causa d'això, durant el mes de maig es produïa la caiguda fisiològica del fruit. En general es preveia baixa producció.



Imatge d'oliveres en fase de quallat i engreixament. **Font:** OCA de Carlet

En la Vall d'Albaida es va apreciar un quallat de les oliveres que havia sigut bastant desigual. En finalitzar el mes els fruits havien assolit l'estat fenològic 71-G1 (fruits amb fins al 10% del seu calibre final).



Detall d'olivera a Ontinyent. **Font:** OCA d'Ontinyent.

A la Canal de Navarrés el quallat de fruits també havia sigut molt irregular. L'hivern va ser sec i la floració molt intensa, però en plena floració es va produir un episodi d'altres temperatures que va

cremar molta flor. En general, les varietats primerenques, com l'*arbequina* i *villalonga*, s'havien vist menys afectades i s'apreciava més producció. El bon estat nutritiu dels arbres havia determinat en gran manera l'èxit en el quallat dels fruits. Per tot això, s'observaven parcel·les sense quasi gens de producció i en altres casos amb una collita prevista de moderada a alta.



Detalls d'oliveres a Enguera. **Font:** OCA d'Enguera.

València, maig de 2023