

**GENERALI
VALENCIA**

**Conselleria d'Agricultura
Desenvolupament Rural
Energència Climàtica
Transició Ecològica**

**INFORME MENSUAL
CONJUNTURA AGRÀRIA I
SEGUIMENT DE LA SEQUERA**

ABRIL 2023



**ESTUDIS AGRARIS
ALACANT**



Índex

1. RESUM.....	5
2. INDICADORS AGROMETEOROLÒGICS.....	6
2.1. TEMPERATURES.....	7
2.2. PRECIPITACIONS.....	9
Precipitació any agrícola.....	11
2.3. RESERVA D'HUMITAT DEL SÒL.....	12
2.4. ÍNDEX DE PRECIPITACIÓ ESTANDARDITZAT (Índex de sequera).....	12
2.5. VENT.....	13
3. SITUACIÓ DELS EMBASSAMENTS I RECURSOS CIRCULANTS.....	13
3.1. XÚQUER.....	13
Seguiment d'indicadors d'escassetat.....	14
3.2. SEGURA.....	15
Seguiment d'indicadors d'escassetat.....	15
Transvasament Tajo-Segura.....	16
4. DANYS PUNTUALS I SEQUERA EN CULTIUS.....	17
4.1. DANYS.....	17
5. ESTAT DELS CULTIUS.....	19
5.1. CEREALS GRA.....	19
5.1.1. Cereals d'hivern.....	19
5.1.2. Cereals d'estiu.....	20
Arròs.....	20
Dacsa.....	21
5.2. LLEGUMINOSES.....	21
Veça.....	21
5.3. FARRATGERES.....	21
Alfals.....	21
5.4. INDUSTRIALS.....	22
Gira-sol.....	22
5.5. TUBERCLES.....	22
Creïlla.....	22



5.6. HORTALISSES.....	22
Bledes.....	22
Alls.....	23
Carxofa.....	23
Api.....	24
Albergínia.....	25
Bròcoli.....	25
Carabasseta.....	26
Calabaza.....	26
Ceba.....	27
Xirivia.....	28
Col.....	28
Coliflor.....	28
Escarola.....	28
Espàrrecs.....	29
Espinacs.....	29
Pésol.....	30
Faves.....	30
Encisam.....	31
Meló.....	31
Nap.....	32
Cogombre.....	32
Julivert i altres aromàtiques.....	33
Pebrera.....	33
Meló d'Alger.....	34
Tomaca.....	35
Carlota.....	35
5.7. CÍTRICS.....	36
El Baix Segura.....	36
El Baix Vinalopó.....	36
La Marina Alta.....	36
L'Alacantí.....	37
La Marina Baixa.....	37
5.8. FRUITERS.....	39
Alvocat.....	39
Albercoquer.....	39
Garrofera.....	39
Caqui.....	40
Cirerer.....	40



Prunera.....	41
Magraner.....	42
Figuera.....	42
Pomera.....	42
Bresquillera i paraguaià.....	42
Nispro.....	43
Palmera datilera.....	44
Perera.....	44
5.9. AMETLER.....	45
5.10. VINYA DE VINIFICACIÓ.....	45
5.11. VINYA DE TAULA.....	46
5.12. VIVERS DE VINYA.....	46
5.13. OLIVAR.....	46



1. RESUM

El mes d'abril va ser *molt càlid i extremadament sec* a la província d'Alacant. Es va registrar una temperatura mitjana de 17,4 °C, això és 2,3 °C per damunt de la mitjana interanual i un nivell de precipitació acumulada de tan sols 2,30 l/m², un 95% per davall de la mitjana corresponent al període 2006-2022. Segons l'AEMET, abril de 2023 es va convertir en el més sec i el segon més calorós de la sèrie 1950-2023.

A les comarques de l'Alcoià, el Comtat, l'Alt Vinalopó i el Baix Vinalopó, la manca de precipitacions va provocar danys en un percentatge important de la superfície dedicada **al cereal d'hivern**, on el cultiu no va aconseguir el desenvolupament adequat. Així mateix, molts dels camps en els quals habitualment es realitza la sembra van restar en guaret.

Referent a **hortalisses d'hivern**, van anar finalitzant les campanyes d'alguns dels cultius, com és el cas de la carxofa, el bròcoli, la col o la coliflor, que van veure accelerats els seus cicles a conseqüència de les altes temperatures. A més, es van generalitzar les plantacions de cultius d'estiu com a meló, meló d'Alger i carabassa *cacauet* a les comarques del sud i de l'interior. Quant a tubercles, el cultiu de la creïlla de mitja estació va començar la seua brotada en l'Alt Vinalopó, mentre que al Baix Segura es van succeir les arrancades de este tubercle, al mateix temps que concloïa la campanya de la creïlla de *verdete* al Baix Vinalopó.

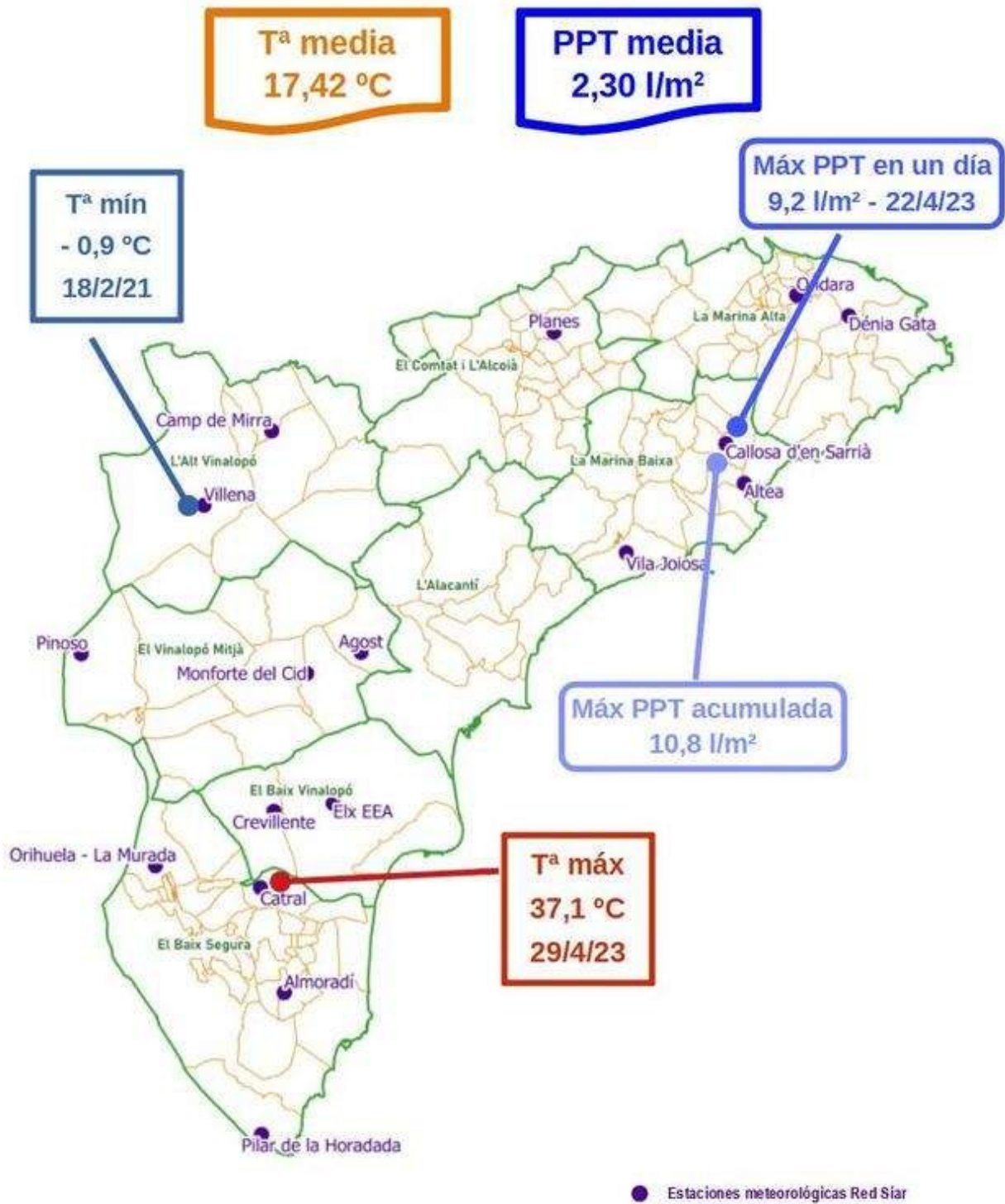
En **cítrics**, va finalitzar al Baix Segura la recol·lecció de la taronja *nàvel powell* i es va iniciar la collita de *midnight*, *valència late* i de la llima *verna*, que es va sumar a la de la varietat *fi*, que estava pràcticament finalitzada. Per part seua, a la Marina Alta, van acabar les campanyes de la mandarina híbrida *ortanique* i de les taronges *nàvel lane late*, *midnight* i *nàvel powell*, continuant en marxa la de *valència late*.

Respecte als **fruiters d'os i llavor**, a la floració generalitzada li va seguir un quallat i desenvolupament irregular dels fruits, com en el cas de l'albercoquer al Vinalopó Mitjà o el cirerer en el Comtat, a l'Alcoià i en l'Alt Vinalopó. D'altra banda, va començar la floració del magraner al Baix Vinalopó i al Baix Segura i va continuar la campanya de recol·lecció del nispro a la Marina Baixa.

Per part seua, l'ametler es va veure afectat per la falta de precipitacions, fent-se patents, en la majoria de les zones productores, deficiències en el quallat i en el desenvolupament del fruit. En l'olivar es va produir la floració generalitza, afectada en major o menor mesura pel dèficit hídric i les altes temperatures. Les **vinyes de vinificació** i les de **raïm de taula** van iniciar les seues brotades.



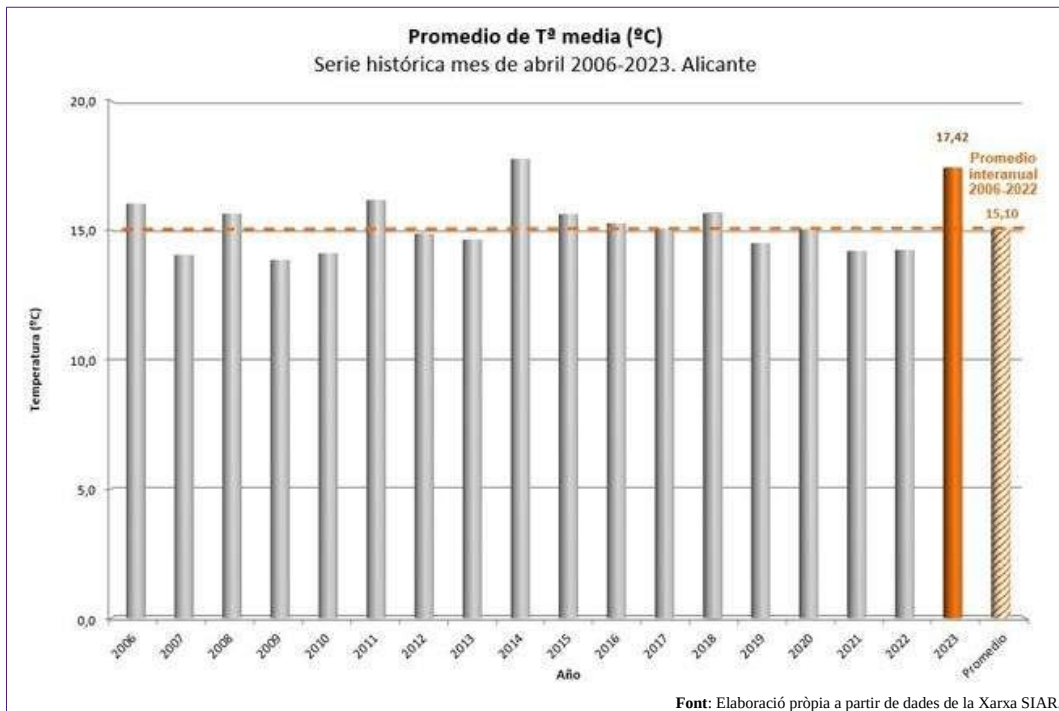
2. INDICADORS AGROMETEOROLÒGICS



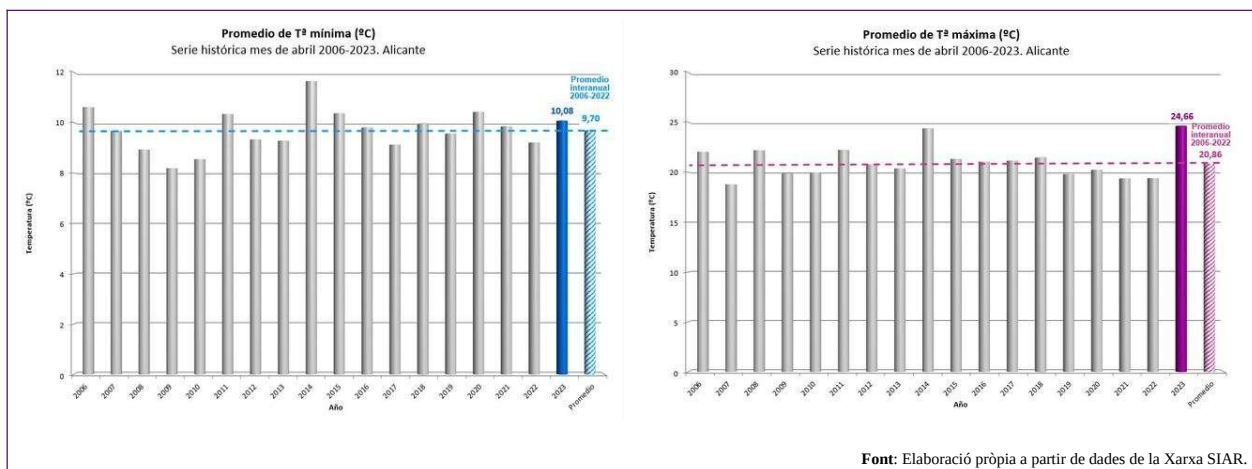


2.1. TEMPERATURES

Abril va ser un mes *molt càlid* a la província d'Alacant amb una temperatura mitjana de 17,4 °C, és a dir 2,3 °C més alta que la temperatura mitjana del període 2006-2022. No es produïa un mes d'abril tan calorós des de 2014, la qual cosa el va situar com el segon més alt d'aquesta sèrie.

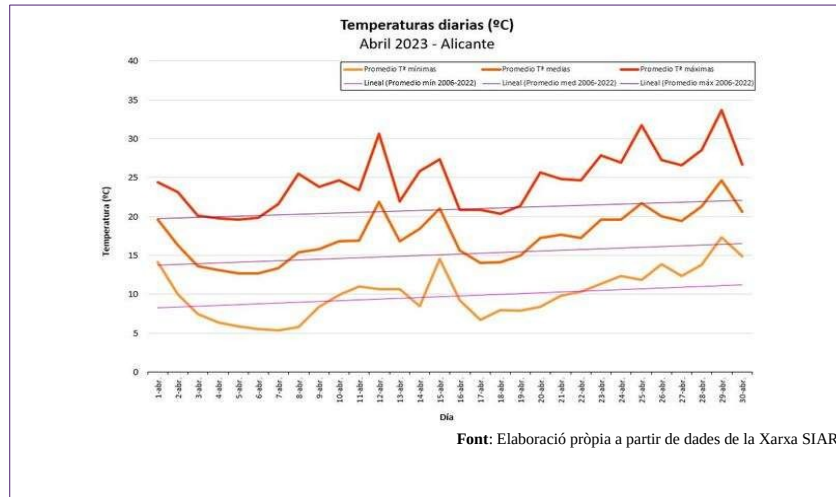


Tant les temperatures màximes com les mínimes van estar per damunt de les seues respectives mitjanes interanuals. Igual que en el mes anterior, va ser especialment significativa la diferència en la mitjana de les màximes, en elevar-se 3,8 °C sobre la seua sèrie històrica.

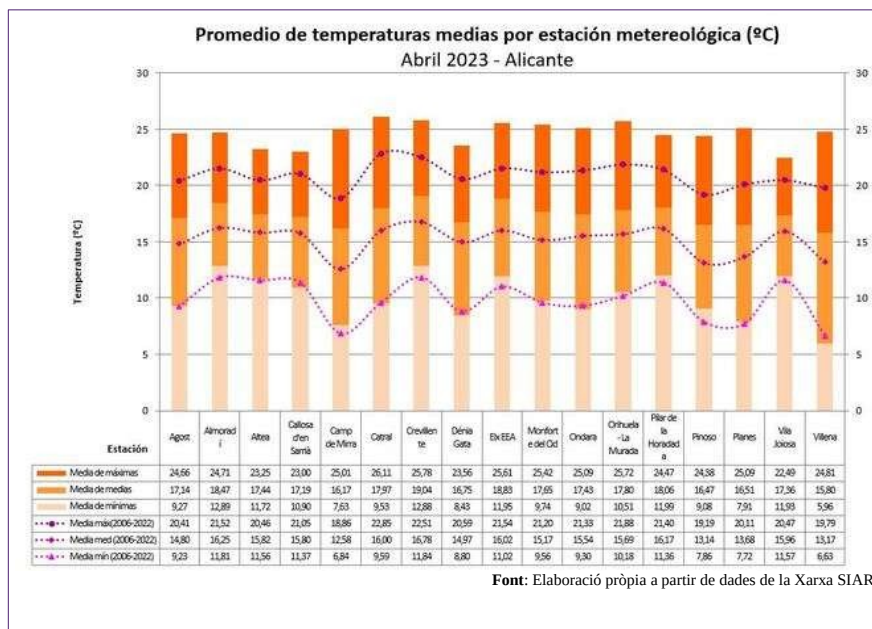




Mentre que les mitjanes de les temperatures màximes i mitjanes es van mantindre, en general, per damunt de les seues respectives sèries històriques al llarg del mes, la de les mínimes oscil·lava al voltant de la seua línia de tendència. Així, els majors episodis de calor es van donar entre els dies 12 i 15 i durant l'últim terç, quan les màximes, mitjanes i mínimes van experimentar un progressiu augment fins a aconseguir un pic en les màximes de 37,1 °C el dia 29 en l'estació de Catral.



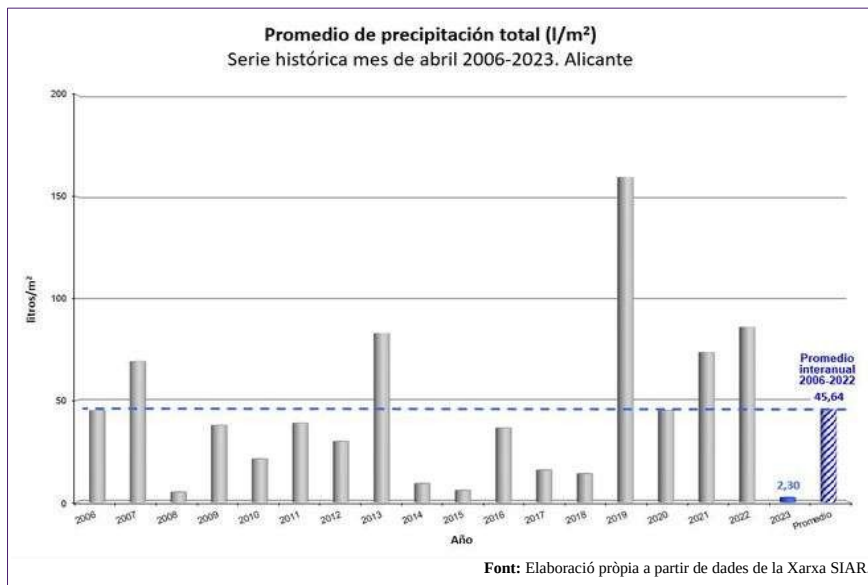
Tots els observatoris, tant els del litoral com de l'interior, van llançar temperatures per damunt de les seues sèries històriques. Les diferències van ser majors en les mitjanes de les temperatures màximes i mitjanes, mentre que, en tots ells, les mitjanes de les seues mínimes van marcar valors més pròxims als seus registres interanuals.



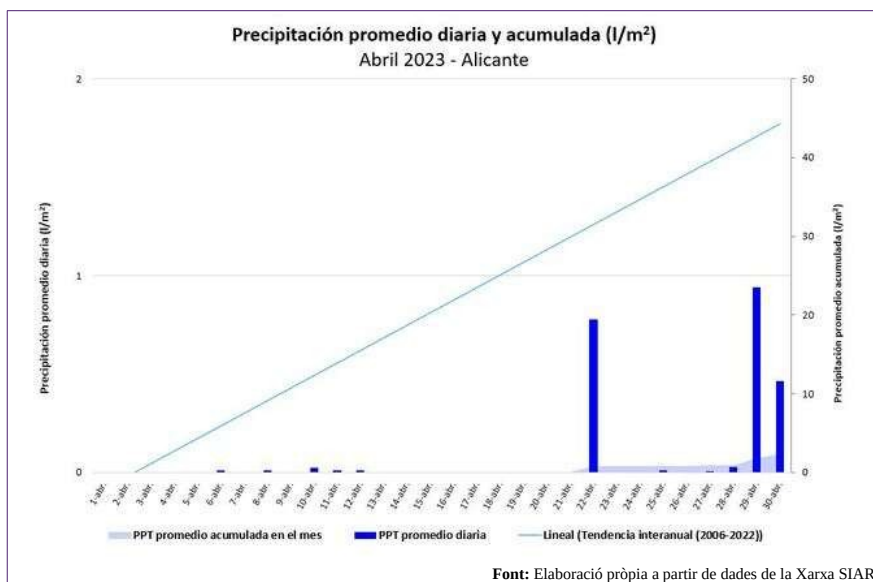


2.2. PRECIPITACIONS

A la província d'Alacant se va recollir una mitjana de 2,30 l/m², cosa que va significar una reducció del 95% respecte a la mitjana registrada en el període 2006-2022. D'acord amb AEMET, no existeixen precedents d'un abril tan sec en tota la sèrie històrica registrada des de 1950, per consegüent es va classificar com *extremadament sec*.

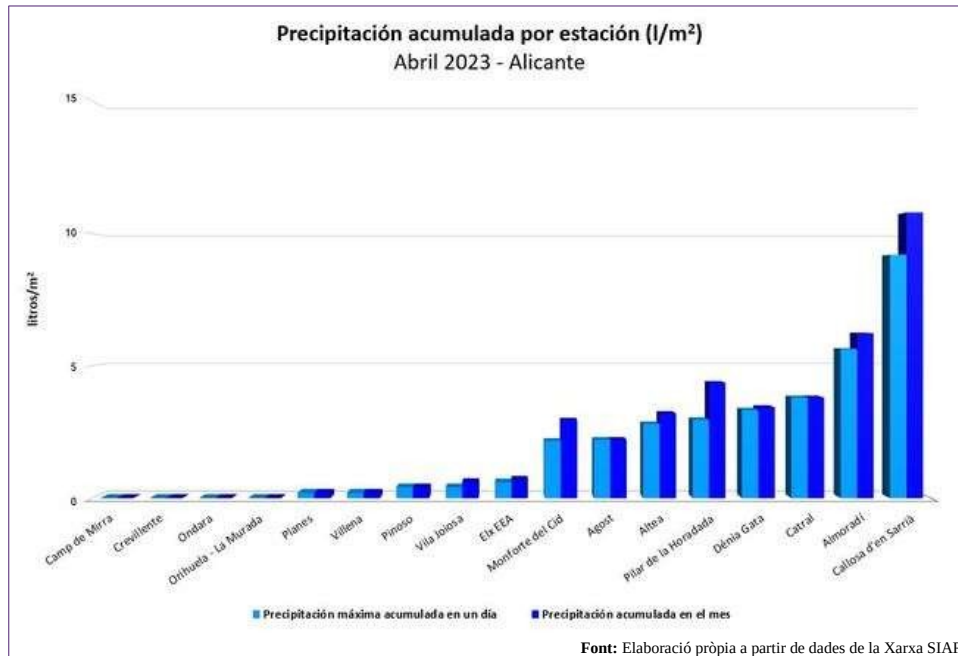


La pràctica totalitat de les escasses precipitacions esdevingudes en el conjunt de la província van tindre lloc durant l'últim terç del mes, concentrant-se el 95% d'aquestes en els dies 22, 29 i 30.

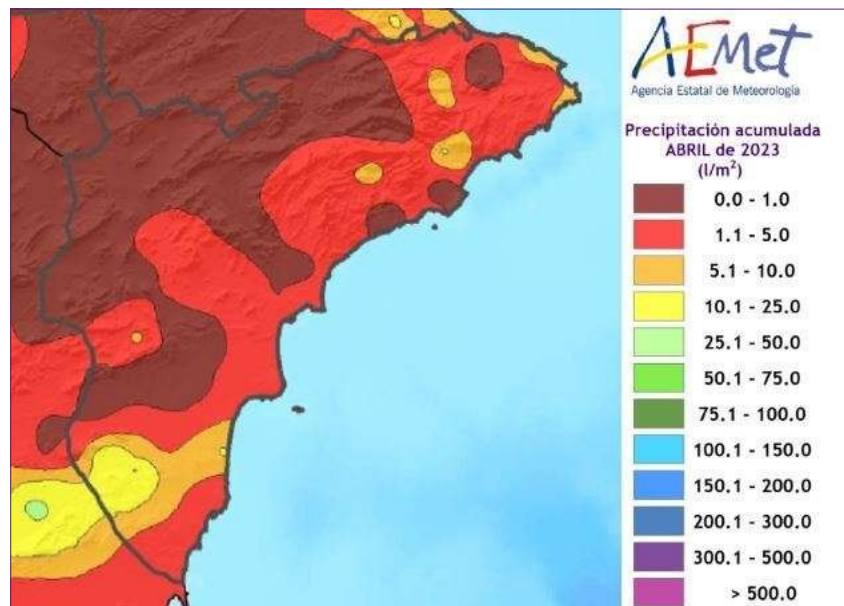




L'observatori situat a Callosa d'en Sarrià va ser el que va acumular major quantitat de pluja al llarg del mes amb 10,8 l/m², dels quals el 85% es van arreplegar durant el dia 22. Cal ressaltar que les estacions de Plans, Villena, Pinos, la Vila Joiosa i Elx registraren menys d'1 l/m², mentre que, a Crevillent, Ondara, el Camp de Mirra i Orihuela no es van reportar precipitacions.



Precipitació acumulada (AEMET)

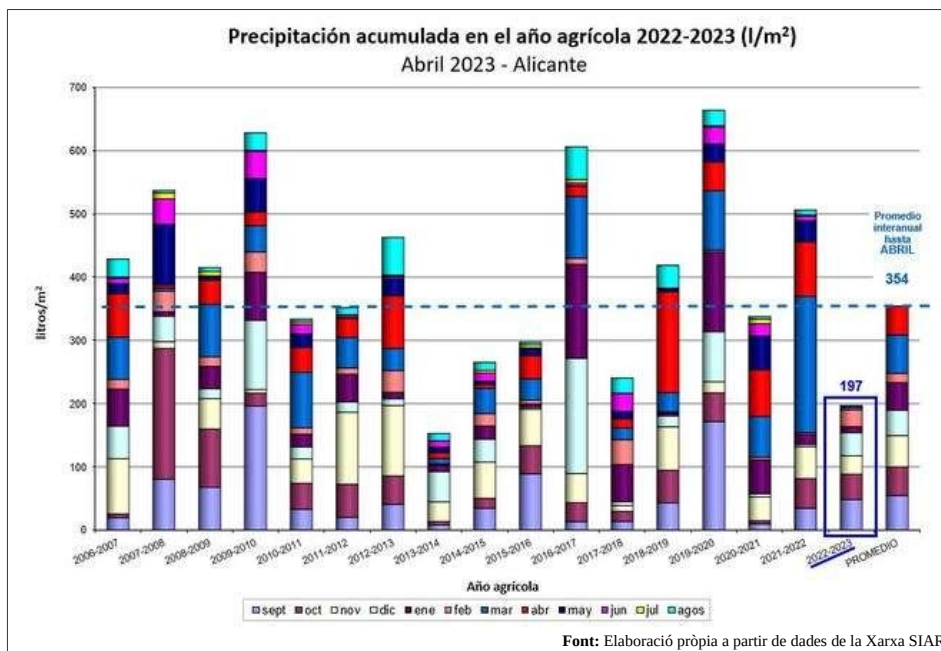




Caràcter pluviomètric (AEMET)



Precipitació any agrícola



Respecte de la precipitació acumulada l'any agrícola, continuant amb la tendència del mes passat, va continuar augmentant la diferència respecte a la mitjana interanual calculada des de l'any 2006. Des de l'1 de setembre fins a finals d'abril s'hi havia recollit 197 l/m², la qual cosa suposava un 55% del

valor contemplat en la sèrie històrica. Cal indicar que a aquestes altures de l'any agrícola, no es registrava un valor tan baix des del reportat en el període 2013-2014.

2.3. RESERVA D'HUMITAT DEL SÒLⁱ

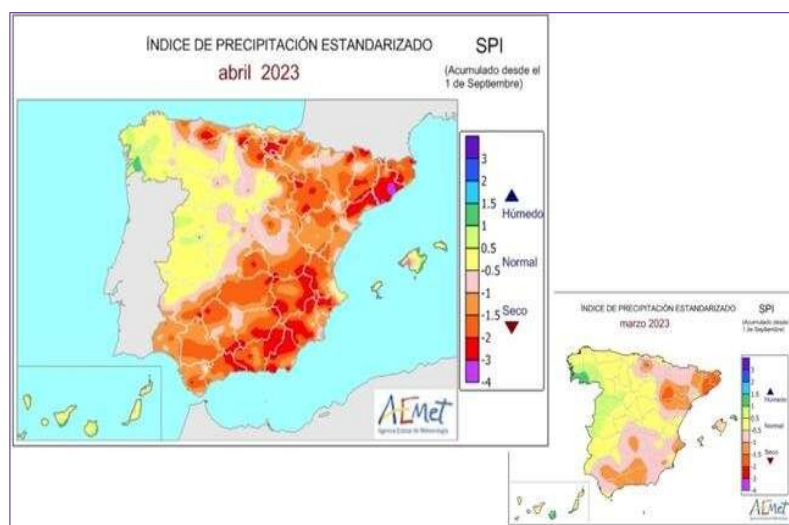
La reserva d'humitat del sòl va continuar descendant a conseqüència de la prolongada absència de precipitacions. Així, en les capes superficials es situo per davall del 10% en la totalitat de la província.

Per part seua, en les capes inferiors, es va registrar una disponibilitat entre el 20% i el 40% en la franja litoral de la Marina Alta, mentre que en la meitat sud les reserves es van enquadrar per davall del 10%.



2.4. ÍNDEX DE PRECIPITACIÓ ESTANDARDITZAT (Índex de sequera)ⁱⁱ

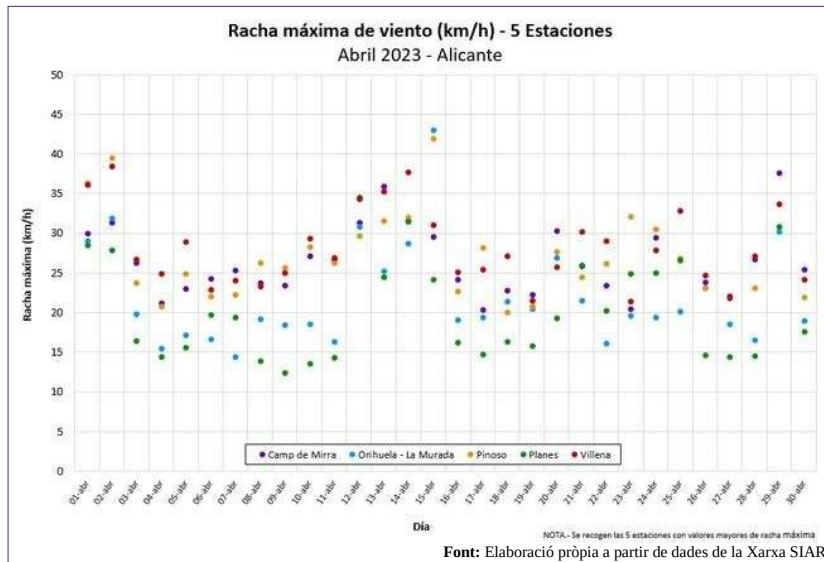
El índex de precipitació estandarditzat (SPI) segons l'aigua acumulada des del començament de l'any agrícola (1 de setembre), seguint la tendència dels mesos anteriors, va continuar marcant valors negatius. La major desviació es va registrar a la comarca del Comtat amb índexs entre -2 i -3 vegades la desviació estàndard, mentre que els més pròxims a la normalitat es van situar a la Marina Alta, amb valors entre 0,5 i -0,5.





2.5. VENT

Segons les dades proporcionades per la xarxa SIAR, les majors ratxes de vent en cap cas van aconseguir els 50 km/h, registrant-se les més altes en les estacions del Pinós i Orihuela-La Murada al llarg del dia 15.



3. SITUACIÓ DELS EMBASSAMENTS I RECURSOS CIRCULANTS

3.1. XÚQUER

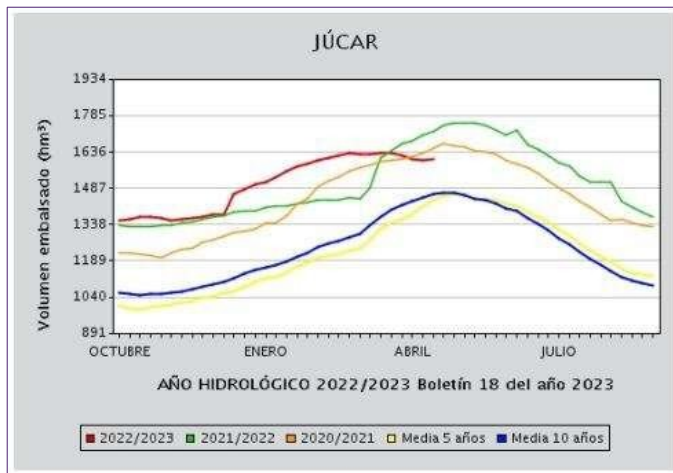
La situació dels embassaments de la conca va presentar els següents valors a 1 de maig de 2023:

EMBALSE	CAPACIDAD Hm3	EMBALSADO Hm3	% S/TOTAL	Variación (en Hm3) respecto 24/04/2023
Sistema MARINA BAJA				
AMADORIO	15,8	6,42	40,55%	-0,14
GUADALEST	13,0	8,96	68,93%	-0,07
Sistema SERPIS				
BENIARRES	27,0	16,39	60,68%	-0,31

Font: Comunicat estat embassaments. CHJ (Confederació hidrogràfica del Xúquer)

El volum d'aigua del conjunt d'embassaments del Xúquer vaig disminuir un 0,9% respecte dels valors apuntats el mes passat, mantenint-se per damunt de la mitjana dels últims 10 anys i per davall de les reserves embassades fa un any.

Capacitat total (hm ³)	Embassat a : 2/5/23 (hm ³)	% S./Capacitat total
2.698	1.604	59,5



Font: Butlletí hidrològic. MITERD

Seguiment d'indicadors d'escassetat ⁱⁱⁱ

El índex d'estat de escassetat (IEE) per a cada unitat territorial d'escassetat (UTE) va ser el següent:



Font: CHJ (Confederació hidrogràfica del Xúquer)



La situació al llarg d'un any de les diferents UTE se reflexa en la següent taula, on es pot observar com totes les unitats territorials es van mantindre en situació de normalitat el mes d'abril.

ÍNDEX D'ESTAT D'ESCASSETAT

UTE	may-22	jun-22	jul-22	ago-22	sep-22	oct-22	nov-22	dic-22	ene-23	feb-23	mar-23	abr-23
UTE 01. Cenia-Maestrazgo	0,67	0,75	0,78	0,85	0,80	0,73	0,83	0,58	0,71	0,50	0,56	0,43
UTE 02. Mijares-Plana de Castellón	0,78	0,76	0,81	0,81	0,71	0,76	0,78	0,71	0,67	0,66	0,61	0,53
UTE 03. Palancia-Los Valles	0,68	0,72	0,77	0,71	0,88	0,76	0,69	0,58	0,61	0,62	0,51	0,38
UTE 04. Turia	0,83	0,81	0,81	0,82	0,89	0,89	0,88	0,90	0,86	0,82	0,80	0,71
UTE 05. Júcar	0,69	0,69	0,69	0,70	0,75	0,78	0,72	0,92	0,86	0,83	0,70	0,59
UTE 06. Serpis	0,87	0,89	0,84	0,85	0,75	0,79	0,76	0,68	0,61	0,65	0,58	0,56
UTE 07. Marina Alta	0,95	0,95	0,95	0,95	0,97	0,97	0,94	0,81	0,69	0,71	0,64	0,37
UTE 08. Marina Baja	0,93	0,90	0,88	0,84	0,81	0,75	0,66	0,64	0,56	0,53	0,51	0,47
UTE 09. Vinalopó-Alacantí	0,86	0,82	0,79	0,79	0,83	0,84	0,83	0,84	0,84	0,86	0,42	0,24

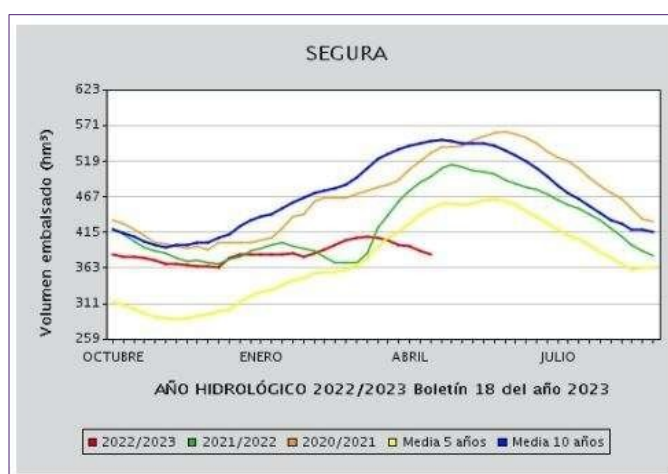
Normalitat ■ Prealerta ■ Alerta ■ Emergència ■

Font: Informe de seguiment de la sequera i l'escassetat en l'àmbit territorial de la CHJ

3.2. SEGURA

El volum de les reserves del sistema d'embassaments del Segura va descendir un 1,7% respecte al mes de març, fins a situar-se en el 33,8% de la seua capacitat total. Això és un 10% menys que els valors registrats un any abans i un 25,8% per davall de la mitjana dels últims 10 anys.

Capacitat total (hm ³)	Embassat a : 2/5/23 (hm ³)	% S./Capacitat total
1.134	383	33,8

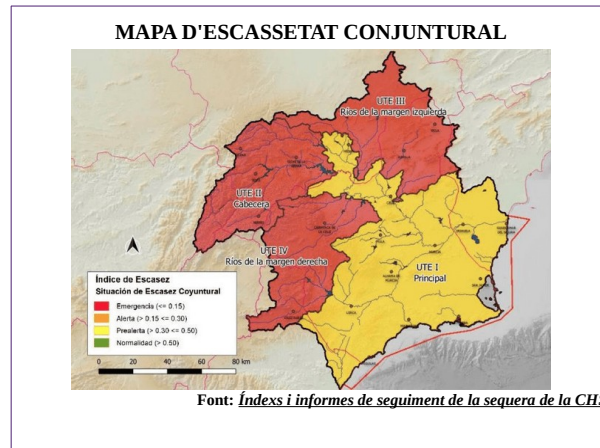


Font: Butlletí hidrològic. MITERD

Seguiment d'indicadors d'escassetat.



El següent mapa i la seua taula associada mostren l'índex de l'estat d'escassetat en les diferents unitats territorials. Es pot apreciar que mentre que l'UTE I, que abasta la major part del sud provincial, es va mantindre en prealerta, en l'UTE III, situada en una franja marginal del territori, es va situar en emergència.



ESTAT DE LA DEMARCACIÓ HIDROGRÁFICA DEL SEGURA

		UNIDAD TERRITORIAL	INDICE	SITUACIÓN	ESCENARIO		
ESCASEZ CONJUNTURAL		UTE I. Principal	0,387	PREALERTA	PREALERTA	0,433	CUENCA
		UTE II. Cabecera	0	EMERGENCIA	ALERTA	0,340	TRASVASE
		UTE III. Ríos MI	0	EMERGENCIA	ALERTA		
		UTE IV. Ríos MD	0	EMERGENCIA	EMERGENCIA		
		GLOBAL	0,387	PREALERTA	PREALERTA		

Font: Índexs i informes de seguiment de la sequera de la CHS

Transvasament Tajo-Segura

El volum d'aigua emmagatzemat a 2 de maig en el conjunt d'embassaments Entrepeñas-Buendía va ser de 682 hm³, la qual cosa va suposar on descens del 5% respecte a l nivell acumulat el mes anterior, situant-se un 8,7% per davall de la mitjana dels últims 5 anys.





4. DANYS PUNTUALS I SEQUERA EN CULTIUS

4.1. DANYS

L'escassetat de precipitacions originà un dèficit de contingut d'humitat del sòl que va tindre una repercussió directa en el desenvolupament vegetatiu dels cultius extensius de secà sembrats a la tardor-hivern, fonamentalment cereals, en la majoria de les comarques productores. També es van produir alteracions en cultius llenyosos de secà, com a ametler i olivar, que van tindre una eixida de l'hivern amb acumulats d'humitat deficitaris, la qual cosa va alterar en diferents graus la brotada i la inducció floral.

Quant als **cereals**, en l'Alt Vinalopó es van retardar les sembres a causa de la falta de precipitacions i les que es van realitzar no van evolucionar amb normalitat, observant-se un desenvolupament molt limitat, la qual cosa unit als danys originats per conills, va provocar la pèrdua de gran part del potencial productiu.



Mal en cereal ocasionat per conills. **Font:** OCA Alt Vinalopó.

A la comarca de l'Alcoià, en la principal zona cerealística, situada entre Alcoi i Banyeres de Mariola, es va observar igualment una forta reducció en la superfície dedicada a aquests cultius, presentant les parcel·les sembrades un limitat afillament i escàs desenvolupament de la tija, amb altures que a penes arribaven a 10-15 cm. Es van apreciar símptomes de dessecament en fulles. En aquesta zona, on es produeix habitualment la rotació amb la sembra de gira-sol, podria veure's compromesa la sembra d'aquest culti.

Al Comtat, malgrat que els cereals es desenvoluparen amb més normalitat, es va observar una reducció important de l'espigolat a causa de les altes temperatures de març.

En la Marina Baixa el cultiu de cereal es donava pràcticament per perdut, mentre que a l'Alacantí es va apreciar un creixement molt limitat. Al Vinalopó Mitjà, la superfície sembrada per agricultors i ramaders que aprofiten el cereal per a la seua cabanya, presentava uns percentatges molt baixos respecte d'una campanya normal.



Cereal Zona Ermita de Polop. **Font:** Secció d'estudis Alacant

Referent a l'olivar, s'observava una certa afecció en l'estat vegetatiu de l'arbre en comarques com la Marina Baixa i l'Alacantí. No obstant això, en el Comtat i a l'Alcoià no es va veure una incidència ressenyable. En comarques del sud, com el Baix Segura, es va apreciar una floració abundant encara que el creixement vegetatiu es va ralentir a causa de la falta d'humitat en sòl.

El cultiu de l'ametler en les zones de secà del sud de la província es va veure molt compromés, especialment al Baix Segura, en l'àrea de Pedrera, on per les especials característiques edafològiques i climàtiques ja va haver-hi una gran mortalitat d'arbres en l'últim període de sequera.

Així mateix, a la Marina Baixa es van observar explotacions en les quals podria haver-hi una important mortalitat d'arbratge. A meitat de mes s'observaren arbres que no havien mogut la fulla, donant-se la collita per perduda.



Ametlers amb alteració del cicle (Marina Baixa).
Font: Secció d'estudis Alacant

A la comarca de l'Alt Vinalopó es van apreciar danys de consideració provocats pels conills, sobretot en les primeres fases de desenvolupament dels diferents cultius.



5. ESTAT DELS CULTIUS

5.1. CEREALS GRA

5.1.1. Cereals d'hivern.

En els sembrats de l'Alt Vinalopó i del Vinalopó Mitjà, l'absència de precipitacions va provocar importants danys en els cereals d'hivern, sobretot en les parcel·les de secà, per la qual cosa algunes d'aquestes no arribaran a collir-se. A això s'uniren els danys provocats pels conills, fins i tot en parcel·les on s'havia col·locat malles i teles metàl·liques per a impedir el seu accés.

En el Comtat i a l'Alcoià, en la zona de l'Ermita de Polop, molts dels camps que habitualment es dediquen a l cereal d'hivern van romandre sense cultiu, i en els quals estaven sembrats els efectes de la sequera eren evidents, trobant-se en fase de fillol sense haver arribat a espigolar.

Per part seua, la falta de precipitacions no va tindre un efecte tan nociu en els camps d'Agres i Alfafara, on es va apreciar un millor comportament del cultiu. Les altes temperatures van provocar l'avançament de l'espigolat, així com una reducció del nombre d'espigues. El fruit es trobava en l'estadi de gra lletós mitjà.

Al Baix Vinalopó, la majoria de parcel·les susceptibles d'albergar cereal no s'hi havien sembrat i romanien en guaret. De les cultivades, les d'avena van ser les que millor van resistir l'absència de pluges, així les plantades en regadiu van completar el seu cicle a meitat de mes i es va donar per conclosa la seua recol·lecció. Pel seu costat, en les partides il·licitanes de Maitino i Perleta, el desenvolupament de l'ordi semblava òptim a meitat de mes, amb prop de 30-40 centímetres d'altura i un bon magraner i maduració de l'espiga. Per contra, les d'ordi localitzades en les partides il·licitanes de Torrellano i Salades van patir problemes evidents de falta de creixement i estrés hídric que van provocar nombroses falles.

Al Baix Segura es va apreciar un avançament d'estar cuits pel sol i una grandària inferior de gra respecte a campanyes anteriors, mentre que a l'Alacantí el cereal es va enquadrar en l'estadi 1 de desenvolupament de les fulles. Per a finalitzar, a la Marina Baixa, una gran proporció de la sembra efectuada estava previst que no es collir a en estar pràcticament tota seca, al contrari que els camps de blat de la Marina Alta, on les espigues estaven totalment formades i presentaven un bon estat vegetatiu.



Ordi (Agres). **Font:** Secció estudis Alacant.



Cereal (Villena). **Font:** OCA Alt Vinalopó.

5.1.2. Cereals d'estiu

- **Arròs**

Es van realitzar labors de preparació del terreny per a la sembra en la marjal de Pego que continuava drenada.



Arròs (Marjal de Pego). **Font:** OCA Marina Alta.



- **Dacsa**

La plantació de dacsa si va iniciar a final de mes en diferents localitzacions del Baix Segura.

5.2. LLEGUMINOSES

- **Veça**

En les comarques de e l Comtat i de l'Alcoià es van observar baines amb els grans recentment formats, mentre que al Vinalopó Mitjà el cultiu no va arribar a brollar.



Veça (Alfara). **Font:** OCA El Comtat-l'Alcoià.

5.3. FARRATGERES

- **Alfals**

Van persistir les seques en els sembrats d'alfals repartits en les diferents partides de el Baix Segura i el Baix Vinalopó.



Alfals (Santa Pola). **Font:** OCA Baix Vinalopó.



5.4. INDUSTRIALS

- **Gira-sol**

Al Comtat i a l'Alcoià començà la sembra en la zona d'Agres i Alfafara durant l'última setmana del mes aprofitant el tempere del sòl.

5.5. TUBERCLES

- **Creïlla**

En l'Alt Vinalopó començaren a veure's desenvolupaments foliars d'importància i les primeres flors en parcel·les de sembres primerenques o varietats precoces de creïlla de mitja estació.

Mentrestant, al Baix Segura, es van succeir les arrancades, observant-se una escassa producció en algunes de les parcel·les on les altes temperatures van accelerar el cicle del cultiu. Es constato un predomini de la varietat *spunta*, que va presentar tubercles amb una qualitat apropiada i grandària irregular. Per part seua, al Baix Vinalopó, va finalitzar la campanya de la creïlla de *verdete*, mentre que les plantacions de la varietat primerenca van presentar un bon desenvolupament i un volum abundant en les partides d'Atzavares i Valverde d'Elx.



Pilar de la Horadada. **Font:** OCA Baix Segura.



Elx. **Font:** OCA Baix Vinalopó.

Creïlla

5.6. HORTALISSES

- **Bledes**

La disponibilitat de tall de blada al Baix Segura va augmentar durant la segona meitat del mes amb l'inici de la recol·lecció de les varietats de primavera, presentant una grandària adequada de la fulla i una qualitat apropiada.



Bleda (Pilar de la Horadada). **Font:** OCA Baix Segura.

- **Alls**

En l'Alt Vinalopó va continuar la recol·lecció d'all tendre, mentre que les parcel·les destinades a all sec es van birbar.

Mentrestant, al Baix Segura, la producció d'all *santjoaner* va ser menor per trobar-se la campanya en una fase molt avançada, amb una quantitat destacada de tiges llargues i lignificades. D'una altra banda, una part important de les cabeces no tenia un diàmetre adequat per a la comercialització. De la mateixa manera, al Baix Vinalopó, es va accelerar el final de la campanya ja que les altes temperatures provocaren una deterioració notable en la qualitat de les tiges i les cabeces.



All (Villena). **Font:** OCA Alt Vinalopó.

- **Carxofa**

Al Baix Segura, la majoria de les peces recol·lectades en la segona passada van tenir poca grandària ja que, a conseqüència de les altes temperatures, les més grans s'allargaren i espigolaren per la qual cosa no eren aptes per a la seua comercialització en fresc.



La disponibilitat de carxofes híbrides va ser baixa en estar finalitzant la campanya i les peces collides tenien escàs grandària. D'una altra banda, a final de mes, una part important es va deixar sense tallar perquè els capítols no eren aptes ni per a indústria ni per a comercialització en fresc. Al mateix temps, en algunes finques on s'havia donat per finalitzada la collita es va realitzar el triturat de les restes del cultiu.

Per part seua, al Vinalopó Mitjà, la disponibilitat de tall de la varietat *blanca de tudela* va augmentar a meitat de mes amb una disminució de la qualitat en presentar la major part dels fruits recol·lectats una forma allargada i baixa compacitat. El ritme de recol·lecció es va reduir notablement durant les últimes setmanes perquè estava acabant-se el segon sùmmum i recollir-se únicament els capítols que mostraven una bona qualitat i menor grandària.

Respecte a les varietats híbrides, va concloure abans del que es preveu la recol·lecció de la varietat *calicó*.

Referent al Baix Vinalopó, encara que algunes varietats ja havien acabat el seu cicle, van prosseguir els talls del segon sùmmum en les partides il·licitanes d'Atzavares, Algorós i la Foia, igual que en l'Alacantí, en la zona de Mutxamel.



Carxofa (Mutxamel). **Font:** OCA l'Alacantí.

• Api

Al Baix Segura, en la zona d'Orihuela, es van retirar les mantes tèrmiques que havien protegit les plantacions durant l'hivern, mostrant un cultiu perfectament desenvolupat amb una qualitat òptima. El ritme de tall va ser baix, augmentant a final de mes la grandària de les peces tallades.

De la mateixa manera, en l'Alt Vinalopó també es van retirar les proteccions de les parcel·les d'api trasplantades el mes passat, mostrant el cultiu un bon ritme de desenvolupament i estat sanitari. Per



part seua, en les plantacions situades a Sant Vicent del Raspeig, a l'Alacantí, va finalitzar completament la recol·lecció.



Orihuela. **Font:** OCA Baix Segura.



Villena. **Font:** OCA Alt Vinalopó.

Api

• Albergínia

En el Baix Vinalopó a principis de abril van predominar les baies deformes amb deficiències en el color, destacant els calibres M i P amb poca qualitat, mentre que a final de mes va cessar la recollida de les peces de menor qualitat i es van collir les de major grandària, amb un increment de la proporció del calibre M i amb una millora en el color de la pell.

• Bròcoli

La disponibilitat de tall al Baix Segura va ser baixa en trobar-se la campanya en una fase molt avançada. La major part de les pelles es recol·lectaren amb un pes inferior a 0,4 kg per a preservar el seu compacitat, ja que amb les altes temperatures els caps tendien a obrir-se amb pesos superiors.

Per part seua, en les plantacions de l'Alt Vinalopó continuava el desenvolupament del cultiu trasplantat el mes passat, al mateix temps que es realitzaven labors de control d'herbes dolentes mitjançant herbicides i birba manual. Cal esmentar els danys ocasionats pels conills en algunes zones, sobretot quan el cultiu es trobava en les primeres fases de desenvolupament i les plantes eren xicotetes.



En general, es va completar la collita de bròcoli en el Baix Vinalopó, en zones com Santa Pola i la pedania il·licitana de Valverde, així com al Vinalopó Mitjà en les cultivars del Fondó de les Neus. Pel seu costat, es va mantindre al llarg del mes la collita a l'Alacantí, en la zona de Mutxamel.



Alacant. **Font:** OCA l'Alacantí.



Villena. **Font:** OCA Alt Vinalopó.
Bròcoli

- **Carabasseta.**

Va concloure la campanya de la carabasseta al Baix Segura, mentre que es va iniciar la recol·lecció de les primeres plantacions d'hivernacle al Baix Vinalopó amb un percentatge important de fruits sense una forma homogènia, destacant el calibre M.



Carabasseta (Almoradí). **Font:** OCA Baix Segura.

- **Calabaza**



Es va iniciar la sembra de la carabassa *cabell d'àngel* en les zones de regadiu del Comtat i de l'Alcoià així com a la comarca de l'Alt Vinalopó, on, a més, van començar les sembres directes i els trasplantaments en parcel·les de la tipus *cacauet* amb embuatat negre i degoteig. Igual que en altres cultius de la zona, es van produir danys ocasionats pels conills. Per part seua, al Baix Vinalopó, des de meitat de mes es va observar la plantació a l'aire lliure de nombroses parcel·les de la tipus *cacauet*.



Carabassa (Villena). **Font:** OCA Alt Vinalopó.

• Ceba

En el Vinalopó Mitjà continuava la recol·lecció en les plantacions de Novelda, Aspe i el Fondó de les Neus. Per part seua, en l'Alt Vinalopó es distingiren les primeres cebes en aquelles parcel·les on es va realitzar sembra directa, amb una nascència irregular afectada per les altes temperatures i una elevada presència de males herbes. Igualment, es van encetar plantacions de ceba a la comarca de l'Alacantí, en la zona de Sant Vicent.



Aspe. **Font:** OCA Vinalopó Mitjà.



Sant Vicent. **Font:** OCA l'Alacantí.

Ceba



- **Xirivia**

El cultiu va mantindre un bon desenvolupament en les parcel·les de l'Alt Vinalopó, al mateix temps que es realitzaven noves sembres i labors de control de males herbes.



Chirivía (Villena). **Font:** OCA Alt Vinalopó.

- **Col**

En les plantacions del Baix Segura es va establir la disponibilitat de tall de col llisa, amb una qualitat i compacitat adequades i un pes entre 1,8 kg i 2 kg. En el Baix Vinalopó va finalitzar el cicle del cultiu i en les parcel·les on es van collir les últimes cols es van fer tasques de preparació del terreny per als cultius d'estiu.

Per part seua, en l'Alt Vinalopó van continuar els trasplantaments mentre que al Vinalopó Mitjà, referent a cols xineses, des de meitat de mes es va efectuar la recol·lecció de *pak choi* mitjançant passades continuades en les plantacions d'Aspe, el Fondó de les Neus i Novelda.

- **Coliflor**

Al Baix Segura, la disponibilitat de tall va disminuir des de meitat de mes en trobar-se la campanya en una fase molt avançada. Ona proporció important de peces presento deficiències en la compacitat i en el color ocasionades per les altes temperatures. El pes mitjà de les flors es va situar entre 1,2 kg i 1,5 kg i, en general, van mostrar una grandària adequada, que va ser menor en les últimes setmanes.

De la mateixa manera, al Baix Vinalopó, la quantitat de coliflor per a agafar va disminuir al llarg del mes, en estar finalitzant la campanya. El pes de les flors es va mantindre constant entre 1,3 kg i 1,5 kg i en les últimes setmanes es va apreciar que les peces van presentar un color pàl·lid, així com una disminució de la compacitat i augment del calibre.

- **Escarola**

La disponibilitat i ritme de tall d'escarola a la comarca del Baix Segura van ser baixos en estar la campanya molt avançada, igual que en les parcel·les situades al Baix Vinalopó, on la recol·lecció estava pràcticament concloua i es feren labors d'alçat i llaurat a mesura que es completava la collita.



Escarola (Pilar de la Horadada). **Font:** OCA Baix Segura.

• Espàrrecs

La recol·lecció, iniciada el mes passat, continuà a bon ritme en les plantacions de l'Alt Vinalopó, on las elevades temperatures van induir un desenvolupament excessiu del cultiu provocant que els espàrrecs foren massa fins i/o cresqueren tan ràpid que no donava temps a recol·lectar-los amb un estat òptim, per la qual cosa algunes parcel·les es van deixar sense collir.



Espàrrago (Villena). **Font:** OCA Alt Vinalopó.

• Espinacs

La disponibilitat de tall d'espinacs al Baix Segura va ser baixa, puix que s'havia espigolat part de la producció a conseqüència de les altes temperatures. Les fulles recol·lectades tenien unes dimensions òptimes i una qualitat apropiada.



Espinac (Villena). **Font:** OCA Alt Vinalopó.

• Pésol

Les plantacions de pésol de l'Alt Vinalopó van presentar un bon desenvolupament i en les parcel·les més avançades es distingien les baines amb els grans ben marcats, per la qual cosa la recol·lecció era imminent. Se va apreciar un desenvolupament excessiu de males herbes.



Pésol (Villena). **Font:** OCA Alt Vinalopó.

• Faves

Acabaren les campanyes de fava *mutxamel* i *valenciana* al Baix Segura. En el cas de les segones, les últimes baines recol·lectades tenien el gra pronunciat i major diàmetre de l'habitual, recollint-se molt poques faves de bona qualitat que estigueren tendres. D'igual manera, en el Baix Vinalopó, va concloure la recol·lecció de la varietat *valenciana*. Les baines collides van mantindre unes dimensions òptimes i un gra més pronunciat, amb una quantitat molt baixa de faves amb qualitat òptima.



Faves (Elx). **Font:** OCA Baix Vinalopó.



• Encisam

Al Baix Vinalopó, es va incrementar la disponibilitat de tall d'encisam *romà* amb un augment de la qualitat i compacitat amb el pas de les setmanes. El pes de les peces tallades també va créixer, passant d'una mitjana de 0,5 kg a principi de mes a un quilogram a la fi d'abril. De la mateixa manera, la quantitat d'encisam *iceberg* per a tallar també va ser en augment, en reduir-se el cicle del cultiu degut a les altes temperatures, amb un descens del ritme de recol·lecció durant l'última setmana. Les peces tallades van mantindre una compacitat adequada i un pes mitjà de 0,7 kg. Per part seua, quant a la varietat *little gem*, aquesta va presentar un cabdellament apropiat durant tot el mes; d'altra banda, durant la segona quinzena es van tallar les peces amb major grandària i va haver-hi un increment d'encisams que tendien a espigolar-se per solapar-se diversos cicles.

En el Baix Vinalopó la recol·lecció de les diferents varietats estava quasi conclosa i es realitzaven labors d'alçat i llaurat del terreny en preparació del cicle de primavera-estiu a mesura que anaven completant-se la collites, igual que a la comarca de l'Alacantí on va finalitzar la campanya de les varietats *mini romana* i *iceberg*.



Encisam *iceberg* (Pilar de la Horadada). **Font:** OCA Baix Segura.

• Meló

Al Baix Segura, van continuar les plantacions de meló i en algunes parcel·les ja s'apreciaven els primers fruits de la varietat *cantalupo*. A més es van realitzar labors de birba manual aprofitant la retirada dels túnels per a afavorir la ventilació, un major aprofitament lumínic i la pol·linització de les flors.

Per part seua, a final de mes, en les finques situades en les partides de la Foia, Asprella i Vessador en el camp d'Elx, les plantacions van mostrar un bon desenvolupament, aconseguint una altura de diversos centímetres i 4-5 fulles vertaderes, protegides per micro túnels, al contrari que en la zona de Canyissars on es va implantar el cultiu a l'aire lliure.

De la mateixa manera, en l'Alacantí, en el municipi d'Alacant, prossegueixen el seu desenvolupament les plantacions de les varietats *gàl·lia* i *pell de gripau* que es van iniciar el mes anterior.



Los Montesinos. **Font:** OCA Baix Segura.



Sant Vicent. **Font:** OCA l'Alacantí.

Meló

• Nap

Van continuar les sèmres i la collita de naps en l'Alt Vinalopó. La pujada a flor prematura que es va iniciar el mes anterior com a resultat de les altes temperatures no afectà la qualitat de l'arrel.



Nap (Villena). **Font:** OCA Alt Vinalopó.

• Cogombre

Seguint amb la tendència marcada el mes anterior, en els hivernacles del Baix Vinalopó va augmentar notablement la disponibilitat de la collita en accelerar-se el desenvolupament del fruit amb les altes temperatures. Les peces recollides van presentar una qualitat òptima i unes dimensions adequades.



• Julivert i altres aromàtiques

Al Baix Vinalopó, en les pedanies il·licitanes d'Asprella i les Baies, en una part important de les parcel·les es va interrompre les segues de julivert ja que el cultiu havia pujat a flor a conseqüència de les altes temperatures. Per part seua, en l'Alacantí, en la zona de Bacarot, es va completar la seua recol·lecció.



Anet (Cox). **Font:** OCA Baix Segura.



Coriandre (Villena). **Font:** OCA Alt Vinalopó.

• Pebrera

En el Baix Segura, la producció de *lamuyo* verda va augmentar durant tot el mes per a disminuir en l'última setmana. Els pimentons recol·lectats van mantindre un predomini del calibre GG de primera qualitat malgrat que alguns fruits van mostrar deficiències de consistència en anticipar-se la seua recol·lecció, amb el consegüent augment, moderat, de segones qualitats. La disponibilitat de roig també va créixer, ja que les altes temperatures van accelerar la seua maduració, mostrant aquests un predomini del calibre GGG i GG amb una consistència i una forma adequada, a més d'una escassa quantitat de fruits que ja veloren.

Mentrestant, al Baix Vinalopó, la disponibilitat de tall de verd va disminuir a meitat de mes, per a augmentar a finals amb un predomini de calibre GG que va passar a G en l'última setmana,



mantenint el fruit una qualitat apropiada i consistència òptima. Es van realitzar noves plantacions a l'aire lliure a meitat de mes a Elx, en les partides d'Asprella i Valverde, així com en les zones limítrofes amb Santa Pola.

Quant a la varietat *califòrnia*, la quantitat de pimentó groc per a recol·lectar al Baix Segura va disminuir a primers de mes per a incrementar-se durant la segona quinzena, mantenint un predomini del calibre GG i consistència adequada, a més d'un augment del nombre de fruits pinsans en anticipar-se la recol·lecció per a preservar la consistència davant les altes temperatures. La producció de roig també va ser en augment, destacant els calibres G i GG amb una consistència i color apropiats. Finalment, la producció de verd també va disminuir a primers de mes per a augmentar lleugerament les últimes setmanes, destacant el calibre G amb fruits consistents i ben formats.

Per la seua part, a la comarca del Vinalopó Mitjà des de meitat de abril es van realitzar plantacions en diverses parcel·les situades en el Fondó de les Neus i Aspe, que anteriorment estaven cultivades de ceba o bròcoli.



Pimentó (Pilar de la Horadada). **Font:** OCA Baix Segura.

• Meló d'Alger

En Pilar de la Horadada, a la comarca del Baix Segura, es van observar parcel·les amb el cultiu de meló d'Alger trasplantat baix embuatat negre i, una vegada arrelat, cobert amb plàstic transparent per a evitar incidències climàtiques i danys per virosis. Per altre costat, també es van advertir plantacions en l'Alacantí, en el municipi d'Alacant.



Meló d'Alger (Pilar de la Horadada). **Font:** OCA Baix Segura.

- **Tomaca**

Al Baix Vinalopó va finalitzar la campanya de la varietat *daniela*, mentre que la disponibilitat de tall de tomata *costellada*, tant en els hivernacles del Baix Vinalopó com en els del Baix Segura, va augmentar en accelerar-se la maduració a causa de les altes temperatures. Van predominar els calibres M-G amb una qualitat i maduresa adequades.

- **Carlota**

En las superfícies sembrades de l'Alt Vinalopó, conviven parcel·les amb diferents fases de desenvolupament, així, les més avançades tenien prevista la seua collita en unes setmanes, mentre que en unes altres s'estava realitzant la sembra.



Carlota (Villena). **Font:** OCA Alt Vinalopó.



5.7. CÍTRICS

El Baix Segura

Algunes plantacions van presentar atacs de pugó que van afectar els primers brots, per la qual cosa es van realitzar els primers tractaments, principalment en cultivars de mandarines on la fruita ja havia sigut recol·lectada. Així mateix, van continuar les podes en navelines i llimeres.

L'estat fenològic dels cítrics de la comarca va ser el següent:

Esp. ^a	Varietat	Recol·lecció			Observacions
		1	15	30	
NR	<i>Midnight</i>		I	C	A finals d'abril el percentatge de taronja collida es va situar entorn del 50-55%. El ritme de recol·lecció es va incrementar notablement en la segona part del mes.
NR	<i>Nàvel powell</i>	C	C	F	Va finalitzar la recol·lecció amb un augment del ritme de tall en previsió d'atacs de <i>Ceratitis capitata</i> propiciats per les altes temperatures. Els fruits recollits tenien una qualitat apropiada i un estat de maduresa òptim.
NR	<i>València late</i>		I	C	La taronja es collia a net arbre amb un ritme de tall en augment amb el pas de les setmanes. El mes va concloure amb un 50% de la taronja recol·lectada.
LI	<i>Fi</i>	C	C	C	Abril va finalitzar amb un 98% de la collita recol·lectada. El ritme de tall va ser estable amb una proporció de rebuig en camp d'entre el 30% i el 40%. Un percentatge important de llima es va desprendre en avançar-se la maduració a causa de les altes temperatures. La llima no apta per a comercialitzar en fresc s'agafava directament per a indústria.
LI	<i>Verna</i>			I	El ritme de recol·lecció a neta arbre va ser baix, amb un escàs percentatge de rebuig. En la major part de les parcel·les amb poca collita destacaven els fruits de gran grandària. A finals d'abril s'havia recollit el 4% de la producció.

a. Espècie: MR (Mandariner), NR (Taronger) i LI (Llimera).

b. Estat de la recol·lecció a principis (1), medians (15) i finals (30) de mes: I (Inici de la recol·lecció), C (La recol·lecció continua) i F (Fi de la recol·lecció).

El Baix Vinalopó

Referent a taronges va prosseguir la recol·lecció de les taronges *chislett* i *nàvel powell*, a les quals es van unir varietats més tardanes com *midnight* i *valència late*, a més de les últimes mandarines híbrides com són les varietats *ortanique* i *fortune*.

Quant a la llima de la varietat *verna*, van prosseguir les floracions, amb major vigor fins a meitat de mes, així com la maduració i recol·lecció contínua dels fruits.

La Marina Alta

Va finalitzar la floració, amb un important quallat, sobretot en clementines. D'altra banda, se van realitzar tractaments preventius contra la alternària en *clemenvilles* i contra els atacs de trips,



cotonet i poll roig de Califòrnia. També va persistir l'aplicació d'herbicides en els tarongers, clementins i satsumes, així com el triturat de restes de poda.

L'estat fenològic dels cítrics de la comarca va ser el següent:

Esp. ^a	Varietat	Recol·lecció			Observacions
		1	15	30	
MR	<i>Ortanique</i>	C	F		Va finalitzar la collita.
NR	<i>nàvel lane late</i>	C	F		Es va donar per conclosa la recol·lecció.
NR	<i>Midknight</i>	C	F		Va acabar la campanya amb un ritme baix de recollida.
NR	<i>Nàvel powell</i>	C	F		Va acabar la collita de les últimes parcel·les mantenint la fruita unes condicions òptimes de qualitat.
NR	<i>València late</i>	C	C	C	La major part de la taronja recol·lectada tenia una maduresa apropiada. El ritme de tall va ser moderat amb un increment en l'última setmana.

a. Espècie: MR (Mandariner), NR (Taronger) i LI (Llimera).

b. Estat de la recol·lecció a principis (1), mitjans (15) i finals (30) de mes: I (Inici de la recol·lecció), C (La recol·lecció continua) i F (Fi de la recol·lecció).

L'Alacantí

Respecte a mandarines, en les plantacions de les varietats *oronules*, *clemenvilla*, *leanri* i *nadorcott* es va observar una brotada cega i irregular, així com una certa incidència de antracnosi.

En taronges, va continuar la recol·lecció de la varietat *chislett*, on la fruita recollida tenia una bona qualitat i un calibre òptim i amb alguns arbres amb flor cega. Per part seua, va concloure la collita de la varietat *robí valència*.

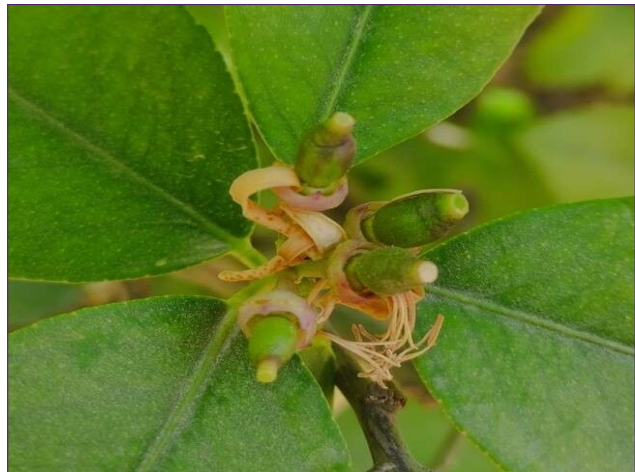
En el que respecta a la llima, va finalitzar la recol·lecció de la varietat *fina* i es mantenia la de *verna*.

La Marina Baixa

En les plantacions de la Marina Baixa es va donar pràcticament per conclosa la campanya de les varietats de taronja *lane late* i *nàvel powell*, al mateix temps que començó, amb un ritme de tall baix, la campanya de *valència late*. Quant a la llima, s'estava procedint a la recol·lecció de la varietat *verna*.



nàvelina (Pego). **Font:** Secció estudis Alacant.



Llima fina (Orihuela). **Font:** Secció estudis Alacant.



Mandarina queen (Marina Baixa). **Font:** OCA Marina Baixa.

5.8. FRUITERS

• Alvocat

En la Marina Baixa, una vegada conclosa la recol·lecció, els alvocats es trobaven entre els estats fenològics F (Floració) i H (Quallat), mentre que a la Marina Alta es trobaven en fase de quallat.



Alvocat (Callosa d'en Sarrià). **Font:** OCA Marina Baixa.

• Albercoquer

Al Vinalopó Mitjà, les varietats més primerenques van quallar bé, com la *merla taronja*, en la qual es va avançar la floració 15 dies i es va realitzar una passada d'aclarida. En canvi, la varietat *mitger de castelló* va tindre molt poca floració i, posteriorment, va haver-hi un escàs quallat.

Es va observar un bon estat sanitari de les plantacions de l'Alt Vinalopó, encara que amb un quallat inferior al d'altres anys, mentre que en el Comtat i a l'Alcoià el cultiu es va enquadrar en l'estat fenològic I (Fruit tendre).



Albercoc (Monòver). **Font:** OCA Secció d'estudis Alacant.

• Garrofera



La falta de precipitacions va tindre una incidència dispar en els garrofers segons la comarca on estigueren situats. El dèficit hídric va provocar la caiguda d'abundant fulla acompanyada de brotades molt febles en les plantacions de la Marina Alta, mentre que a la Marina Baixa es va apreciar la caiguda d'una part del fruit mentre que les baines que romanien en l'arbre estaven aconseguint la seua grandària final.

Per part seua, a la comarca de l'Alacantí es va apreciar una menor quantitat de garrofa que l'any passat i al Baix Vinalopó el cultiu va vegetar sense problemes i les baines pràcticament havien aconseguit la seua grandària comercial.



Garrofera (Xixona). Font: OCA l'Alacantí.

• Caqui

El caqui es va desenvolupar amb normalitat a la comarca del Baix Vinalopó, mentre que a la Marina Baixa, va començar la brotada, marcada per la falta de pluja, enquadrant-se entre els estats de primeres fulles expandides i botó floral (19-55).

• Cirerer

En l'Alt Vinalopó el quallat va ser molt irregular en funció de les parcel·les i/o varietats. Així, algunes de les plantacions més primerenques es van veure afectades per les gelades i altres van tindre problemes per assolellat en el moment de la floració on les altes temperatures van assecar el pol·len. En varietats precoces es va iniciar el canvi de color, afavorit per les altes temperatures, sense que la cirera haguera aconseguit un calibre òptim.

Quant a la Marina Alta, els episodis de calor cremaren una part important dels fruits durant el quallat, reduint la producció. El mateix va ocórrer en les plantacions del Vinalopó Mitjà i de l'Alacantí, on el qualle del fruit també va ser molt escàs i les altes temperatures van provocar la caiguda de part de la cirera al sòl.

Per part seua, al Comtat i a l'Alcoià es va produir molta caiguda del fruit degut a un mal quallat, fins i tot en les varietats acte fèrtils. Davant la baixa producció, alguns agricultors van avançar les labors de manteniment del cultiu. L'estat de les cireres que romanien en l'arbre era de fruit tendre.



La Vall de Gallinera. **Font:** Secció estudis Alacant.



Villena. **Font:** OCA Alt Vinalopó.
Cirerer

• Prunera

Es va produir una certa disparitat en els estats fenològics de les pruneres segons la seua localització. Mentre que al Comtat i a l'Alcoià els fruits van aconseguir un 30% de la seua grandària final i a l'Alacantí el cultiu es trobava en fase de quallat, algunes plantacions situades en l'Alt Vinalopó estaven en procés de recol·lecció.



Xixona. **Font:** OCA l'Alcantí.



Agres. **Font:** OCA Secció estudis Alacant.

Prunera

• Magraner

Al Baix Vinalopó se va completar la brotada i es va iniciar la floració de les varietats *acco* i *wonderful*. Per la seua part, la magrana *mnariu* presentava un estat més retardat en el seu desenvolupament. A nivell general, les plantacions, es van enquadrar entre els estats 56 (Flor i calze allargant-se) i 61 (Flor oberta), el mateix estat que va aconseguir el cultiu a la comarca de l'Alacantí. D'altra banda, en les parcel·les de magraner del Baix Segura el cultiu va prosseguir el seu desenvolupament amb una bona brotada i una floració molt abundant.



Magraner (Elx). Font: OCA Baix Vinalopó.

• Figuera

Al Baix Vinalopó las altes temperatures i la sequedat acceleraren la brotada, el desenvolupament i la maduració dels fruits. A la fi del mes, el desenvolupament foliar era òptim, i en partides com Perleta en Elx, ja hi havia bacores virant de color cap a la plena maduració. De la mateixa manera, al Baix Segura, també es va apreciar un abundant quallat de fruits.

• Pomera

En l'Alt Vinalopó las altes temperatures van provocar un quallat baix en les varietats més precoces, mentre que en les més tardanes es va situar dins de la normalitat. Per part seua, els *perellons* de e l Comtat, de l'Alcoià i la Marina Alta estaven en plena floració (estats F2 – G), mentre que en l'Alacantí el cultiu es va enquadrar entre els estats de plena floració (F2) i quallat del fruit (I).



Manzano (Villena). Font: OCA Alt Vinalopó.

• Bresquillera i paraguaià



A les comarques del Comtat i l'Alcoià les varietats més primerenques de bresquilla es trobaven en un estat fenològic de fruit tendre, arribant a realitzar-se labors d'aclarida, mentre que les més tardanes, es van situar en un estadi entre fruit quallat i fruit tendre (estats H-J).

Per part seua, al Vinalopó Mitjà, el quallat de la bresquillera i la nectarina va ser òptim i els fruits es desenvolupaven amb normalitat. Referent al paraguaià cultivat en l'Alt Vinalopó es van reportar danys per gelades en algunes parcel·les.

Finalment, en les finques de nectarins del Baix Segura i les situades a l'Alacantí, en la zona de Bacarot, prosseguia el normal desenvolupament del cultiu amb l'engreixament del fruit.



Nectarí (Alacantí). **Font:** OCA L'A l'acantí.



Paraguaià (Monòver). **Font:** OCA Vinalopó Mitjà.

• Nispro

El ritme de collita del nispro va augmentar en les plantacions sota malla de la Marina Baixa, amb predomini dels calibre G-GG i unes característiques organolèptiques adequades. La proporció de segones qualitats, amb fruita afectada per escaldat i taca porpra, es mantingué estable al voltant del 20%. Per a final de mes s'havia dut a terme la recol·lecció d'entorn del 5 0% de la producció total, enquadrant-se l'estat general del cultiu entre els estats de maduresa de consum (89) i començament de la senescència (91).



Nispro (Callosa d'en Sarrià). **Font:** OCA Marina Baixa.

- **Palmera datilera**

En els horts de palmeres del Baix Vinalopó va continuar el normal desenvolupament del cultiu que va iniciar la seua pol·linització.

- **Perera**

Les plantacions de pereres localitzades al Comtat i a l'Alcoià van continuar el seu desenvolupament, aconseguint l'estat de fruits quallats. Mentre que en l'Alt Vinalopó les elevades temperatures van ocasionar una disminució de la producció.



Peral (Penàguila). **Font:** OCA El Comtat-l'Alcoià.



5.9. AMETLER

Els ametlers de secà situats al Vinalopó Mitjà, que inicialment van brollar bé, es van desenvolupar amb la fulla molt xicoteta a causa de l'absència de pluges. A més, es va observar un mal considerable causat pel minador dels brots.

En l'Alt Vinalopó es va fer palés la diferència de desenvolupament entre les parcel·les de regadiu i de secà, marcades per la falta de pluges. Es va advertir la presència d'ametles afectades per la vespeta.

A les comarques del Comtat, l'Alcoià, l'Alacantí i el Baix Vinalopó els ametlers es trobaven en ple desenvolupament i amb la ametla en l'estat fenològic de fruit tendre (I), amb major o menor desenvolupament en funció de la varietat.

Les plantacions de secà del Baix Segura van presentar problemes de quallat a causa de la falta de pluges. Tan sols les explotacions amb reg localitzat van presentar un quallat acceptable i un desenvolupament del fruit avançat. De la mateixa manera, el cultiu de secà de la Marina Baixa es va desenvolupar amb dificultat i alguns arbres podrien arribar a assecar-se per la falta d'aigua. Anàlogament, a la Marina Alta, el cultiu també va mostrar símptomes del dèficit hídric.



Xixona. **Font:** OCA L'Alacantí.



Novelda. **Font:** OCA Vinalopó Mitjà.

Ametler

5.10. VINYA DE VINIFICACIÓ

Al Vinalopó Mitjà es va iniciar la brotada de les varietats més primerenques com són *aïren* i *ull de llebre*, mentre que la *monastrell* estava més retardada i aquesta va començar a la fi de mes. En les parcel·les de secà eren palpables els efectes de la sequera i, igual que en l'Alt Vinalopó, es va procedir a la poda en verd d'algunes parcel·les. A més dels danys derivats de la sequera, estaven els produïts pels conills, que eren considerables en aquelles parcel·les sense podar.



A la Marina Alta es va produir una brotada molt irregular, amb la separació dels botons florals i la plane a final de mes, amb un estat fitosanitari excel·lent. Per part seua, al Comtat i a l'Alcoià el cultiu es trobava més retardat i es va situar en l'estat F de raïms visibles.

5.11. VINYA DE TAULA

En el Vinalopó Mitjà els regs van començar molt prompte amb la intenció de pal·liar l'absència de pluges i les altes temperatures. Les brotades van ser molt llargues i irregulars, observant-se, dins d'una mateixa parcel·la, ceps amb brots de 60-70 centímetres i altres de només 20-25. La varietat *aledo* va ser l'única que no es va veure afectada per aquesta diferència de desenvolupament. Així mateix, a final de mes, es van fer tasques d'esporgament de pàmpols en les varietats més primerenques.

Per la seua part, en les plantacions situades a l'Alacantí i el Baix Vinalopó, el cultiu complet la seua floració, emmarcant-se entre els estats H de botons florals separats i I de floració o plane.

En l'Alt Vinalopó la vinya va presentar un bon desenvolupament, amb un increment considerable de la massa foliar i on es van poder observar els primers raïms, que en les varietats més primerenques superaven els 10-15 centímetres. Finalment, a la Marina Alta, a pesar que les brotades van ser molt irregulars, l'estat fitosanitari va ser excel·lent en la separació dels botons florals i en l'inici de la floració.



Vinya de taula (Villena). **Font:** OCA Alt Vinalopó.

5.12. VIVERS DE VINYA

Els vivers de vinya situats en l'Alt Vinalopó van incrementar considerablement la seua activitat. La gran majoria tenia instal·lat l'embuatat i en alguns d'ells es va iniciar el trasplantament de les vares.

5.13. OLIVAR

En l'Alt Vinalopó les altes temperatures van afectar la floració de l'olivar, sobretot en les parcel·les de secà, on es van observar els primers danys. Per part seua, a les comarques de e l Comtat, de l'Alcoià i de l'Alacantí l'aspecte del cultiu era bo i l'estat fenològic general era el 57-D1 de "corol·la de major grandària que el calze", encara que en algun cas puntual es van observar flors obertes.



A la comarca del Vinalopó Mitjà, així com a la Marina Alta i a la Marina Baixa es va apreciar una floració molt abundant, reportant-se símptomes de dèficit hídric, amb assecat i caiguda de fulles a les comarques litorals. Per part seua, al Baix Vinalopó es va produir la floració ple del cultiu (estat 67-F2), amb casos de defoliació en algunes parcel·les.



Olivera (Alacant). **Font:** OCA L'Alacantí.

Alacant, maig de 2023

Secció d'Estudis Agraris

- i El % d'humitat d'un sòl en la capa superficial mesura la relació entre l'aigua disponible (AD) i una quantitat d'aigua disponible total de 25 mm (ADT= volum contingut a capacitat de camp – volum contingut en punt de pansiment). La profunditat a la qual equival aquesta ADT depèn del tipus de sòl (oscil·la entre 20 i 25 centímetres per a un sòl franc, per exemple). El % d'humitat del sòl respecte a la reserva màxima (R_{màx}) fa referència en canvi a la quantitat de ADT que un sòl pot retindre en un volum que aconseguix la profunditat de les arrels, donant informació per tant de les capes més profundes del perfil.
- ii L'índex de precipitació estandarditzat (SPI) és un índex normalitzat que representa la probabilitat d'ocurrència d'una quantitat de pluja comparada amb la climatologia de precipitació en una certa localització geogràfica i sobre un període llarg de referència. El seu valor numèric representa el nombre de desviacions estàndard de la precipitació caiguda al llarg del període d'acumulació de què es tracte respecte de la mitjana, una vegada que la distribució original de la precipitació ha sigut transformada a una distribució normal. Els valors negatius representen un dèficit de precipitació mentre que els valors positius indiquen un superàvit de pluja. La intensitat d'un esdeveniment de sequera es pot classificar d'acord amb la magnitud del valor negatiu de l'SPI de manera que quant majors siguen els valors absoluts de l'índex negatiu més seriós serà l'esdeveniment. (*Font: AEMET*)
- iii A partir de l'Informe de Seguiment d'Indicadors de Sequera elaborat per la Confederació Hidrogràfica del Xúquer, s'ha estat realitzant un seguiment dels escenaris de sequera de tots els sistemes que afecten la província de València mesurat a partir dels Índexs d'Estat de Sequera. El mes de desembre de 2018 va haver-hi un canvi de metodologia de manera que a partir d'ara es realitzarà un seguiment dels escenaris d'escassetat mesurat a partir dels Índexs d'Estat d'Escassetat, extret de l'Informe de Seguiment de la Sequera i l'Escassetat elaborat per la CHJ. Tal com s'explica en aquest informe, els indicadors d'escassetat reflecteixen la impossibilitat, de manera conjuntural, d'atendre les demandes en situacions de reduïda disponibilitat hídrica i, alhora, serveixen com a instrument d'ajuda en la presa de decisions relatives a la gestió dels recursos hídrics en aqueixes situacions. Per a això, en cada unitat territorial s'han triat diversos indicadors relacionats amb la disponibilitat de recursos, de manera que reflecteixen el risc de no satisfer les demandes d'aigua. Les variables triades en la Demarcació Hidrogràfica del Xúquer han sigut les precipitacions mesurades en les estacions meteorològiques, les aportacions dels rius en les estacions d'aforament i les aportacions d'entrades a embassaments, les evolucions dels nivells piezomètrics en els aqüífers i els volums embassats. Amb la ponderació i agregació de les diferents variables s'obté l'índex d'estat únic de cada Unitat Territorial d'Escassetat (UTE). El rang de valors de l'índex d'estat va de 0 a 1 i permet classificar la situació d'escassetat en els quatre nivells següents:

Descripción	Valor del indicador/IEE	Estado/escenario
Ausencia de escasez	1,00-0,50	NORMALIDAD
Escasez moderada	0,50-0,30	PREALERTA
Escasez severa	0,30-0,15	ALERTA
Escasez grave	0,15-0,00	EMERGENCIA

Font: CHJ (Confederació hidrogràfica del Xúquer)

Igual que amb els escenaris de sequera, el pas d'uns escenaris d'escassetat a uns altres és progressiu i requereix d'una certa permanència en el temps mantenint el mateix valor abans de canviar d'escenari, d'acord amb les següents taules:

Escenario de partida	Entradas		
	Condición IEE	Durante	Escenario final
Normalidad	< 0,5	3 meses consecutivos	Prealerta
	< 0,3	2 meses consecutivos	
Prealerta	< 0,3	2 meses consecutivos	Alerta
Alerta	< 0,15	2 meses consecutivos	Emergencia

Font: CHJ (Confederació hidrogràfica del Xúquer)

Escenario de partida	Salidas		
	Condición IEE	Durante	Escenario final
Prealerta	$\geq 0,50$	3 meses consecutivos	Normalidad
Alerta	$\geq 0,50$	2 meses consecutivos	Prealerta
	$\geq 0,30$	4 meses consecutivos	
Emergencia	$\geq 0,50$	1 mes	Alerta
	$\geq 0,30$	2 meses consecutivos	
	$\geq 0,15$	4 meses consecutivos	

Font: CHJ (Confederació hidrogràfica del Xúquer)