



**GENERALITAT  
VALENCIANA**

Conselleria de Agricultura,  
Desarrollo Rural, Emergencia  
Climática y Transición Ecológica

# INFORME MENSUAL CONJUNTURA AGRÀRIA I SEGUIMENT DE LA SEQUERA

**Abril-2023**



---

**SECCIÓ D'ESTUDIS AGRARIS  
DIRECCIÓ TERRITORIAL VALÈNCIA**



## Índex de contingut

1 RESUM.....	3
2 INDICADORS AGROMETEOROLÒGICS.....	4
2.1 COMPARATIVA AMB ANYS ANTERIORS.....	8
2.2 INDICADORS AGROMETEOROLÒGICS PER ESTACIONS.....	11
2.3 PREDICCIÓ PER ALS PRÒXIMS MESOS.....	13
2.4 HUMITAT DEL SÒL.....	14
2.5 ÍNDEX DE SEQUERA.....	15
3 SITUACIÓ DELS EMBASSAMENTS I RECURSOS CIRCULANTS.....	16
3.1 ESTAT DELS EMBASSAMENTS.....	16
3.2 ESCENARIS DE LES UNITATS TERRITORIALS D'ESCASSETAT.....	18
4 DANYS PUNTUALS I SEQUERA EN CULTIUS I RAMADERIA.....	20
5 EVOLUCIÓ DELS CULTIUS I RAMADERIA.....	21
5.1 CEREALS.....	21
5.2 PASTURES I FAUNA SILVESTRE.....	26
5.3 HORTALISSES.....	26
5.4 CÍTRICS.....	28
5.5 FRUITERS.....	35
Fruiters de pinyol.....	35
Altres fruiters.....	37
Alvocat.....	37
Magraner.....	38
Caqui.....	39
5.6 AMETLER I NOGUERA.....	41
5.7 GARROFERA.....	41
5.8 VINYA.....	44
5.9 OLIVERA.....	45



## 1 RESUM

Segons l'AEMET, la classificació del mes d'abril de 2023 va ser **molt càlid i extremadament sec**<sup>1</sup> en la Comunitat Valenciana. Amb les dades de la xarxa SIAR de l'IVIA, a la província de València es considerà abril també **molt càlid i extremadament sec**<sup>2</sup>. La temperatura mitjana de les mitjanes va ser de 17,0 °C, 2,2 °C superior a la temperatura de la mitjana històrica del període 2008-2022 (14,8 °C). Pel que fa a les precipitacions, els 2,4 l/m<sup>2</sup> caiguts durant el mes d'abril van ser un 95,1% per davall de la mitjana del període 2008 a 2022 (48,1 l/m<sup>2</sup>).

La humitat **del sòl** de la província es va situar, en les capes superficials, majoritàriament per davall del 10% i en les capes profundes va estar per davall del 40%. La **reserva hídrica** en la conca del Xúquer a la fi de mes es va situar en 1.713,6 hm<sup>3</sup>, la qual cosa va representar un 60,7% d'ocupació, enfront del 62,0% del mes anterior.

Quant a l'estat dels cultius, referent als **cereals d'estiu**, en el arròs, van prosseguir les labors preparatòries del sòl per a la sembra.

En relació als **cereals d'hivern**, s'estimaren pèrdues significatives a conseqüència de la sequera.

En referència a les **hortalisses**, va seguir la recol·lecció i plantació de diversos cultius.

En els **cítrics**, es va donar pràcticament per finalitzada la campanya i les elevades temperatures acceleraren el procés de floració i quallat del fruit.

Respecte al cultiu de **fruiters de pinyol**, a causa de les altes temperatures, les varietats més primerenques estaven amb el fruit madurat o acabant de desenvolupar-se.

Quant al cultiu del **caqui** es va observar una bona floració i, en finalitzar el mes, ja havia començat la caiguda de pètals.

En relació als **ametlers** en les zones més primerenques els fruits ja havien aconseguit el 50% de la seua grandària final.

A les comarques que cultiven **vinya**, es va apreciar des de l'eixida de fulles en algunes zones, fins als botons florals separats en les zones més avançades.

Finalment i, pel que respecta al cultiu de l'olivera, havia començat la floració.

1 Delegació Territorial a la Comunitat Valenciana © AEMET.  
2 Dades oferides per la xarxa SIAR de l'IVIA per a la província de València.



## 2 INDICADORS AGROMETEOROLÒGICS

Segons l'AEMET, la classificació del mes d'abril de 2023 va ser **molt càlid i extremadament sec**<sup>3</sup> en la **Comunitat Valenciana**. Amb una temperatura mitjana de 16,2 °C , va ser 2,8 °C més alta que la de la climatologia de referència (13,4 °C ) i, amb una precipitació acumulada de 3,6 l/m<sup>2</sup>, que va ser un 93% inferior a la d la mitjana climàtica del període 1991-2010 (50,7 l/m<sup>2</sup>).

Abril de 2023 ha sigut el segon més càlid (només superat per abril de 2014), el més sec i el de més hores de sol des que hi ha registres. Per segon mes consecutiu el caràcter climàtic és molt càlid i extremadament sec, ja que també març va ser el més sec de la seua sèrie i el segon més càlid. Excepte dos períodes lleugerament freds els dies 4, 5 i 18, la resta del mes les temperatures van estar en valors molt superiors al normal, destacant especialment l'episodi de final de mes, el més càlid registrat en la Comunitat Valenciana en un mes d'abril.

Amb les dades de la xarxa SIAR de l'IVIA, a la **província de València** s'abril va qualificar com un mes **molt càlid i extremadament sec**<sup>4</sup>. La temperatura mitjana de les mitjanes va ser de 17,0 °C ; 2,2 °C superior a la temperatura de la mitjana històrica del període 2008-2022 (14,8 °C ). La mitjana més baixa es va registrar a Benavites amb 15,5 °C , mentre que la més alta es va donar a Montesa amb 18,1 °C .

La temperatura més alta del mes registrada per la Xarxa SIAR de l'IVIA es va observar el dia 25, quan es van aconseguir els 37,2 °C a Carcaixent EEA. La més freda es va registrar el dia 3, amb -0,3 °C en Campo Arcís. L'amplitud tèrmica entre aquests valors extrems va arribar als 37,5 °C .

Pel que fa a les precipitacions i segons les dades obtingudes per la xarxa SIAR de l'IVIA per a la província de València, els 2,4 l/m<sup>2</sup> caiguts durant el mes d'abril es van situar un 95,1% per davall de la mitjana del període 2008 a 2022 (48,1 l/m<sup>2</sup>). A més, va ploure 12 dies del mes i el valor més alt en un dia es va observar a Carcaixent EEA, amb 19,9 l/m<sup>2</sup> el dia 30.

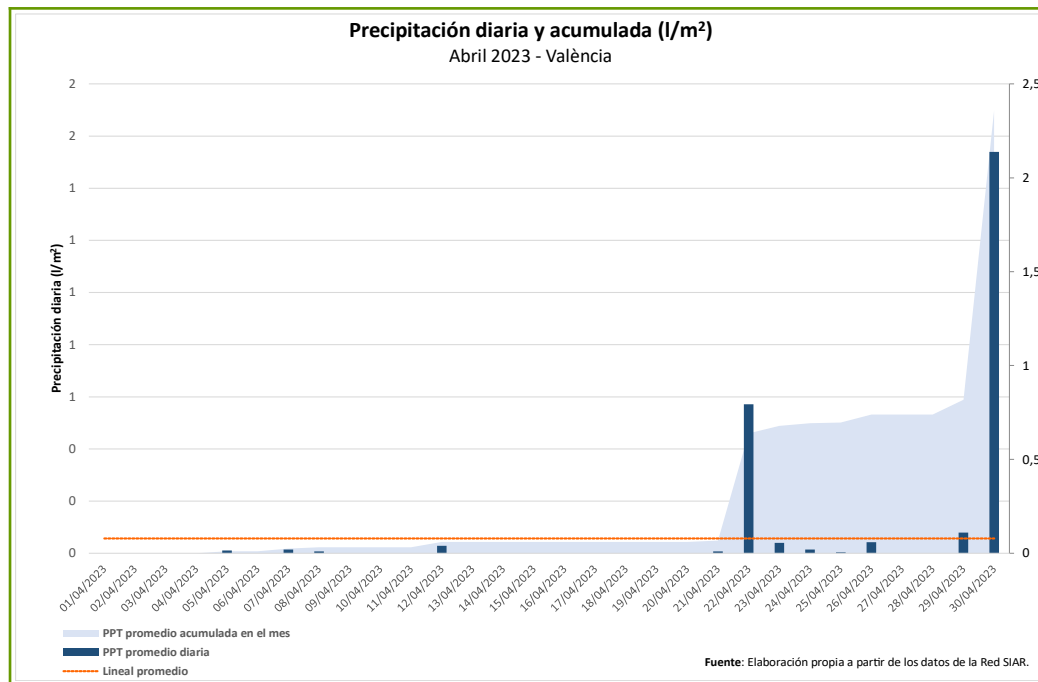
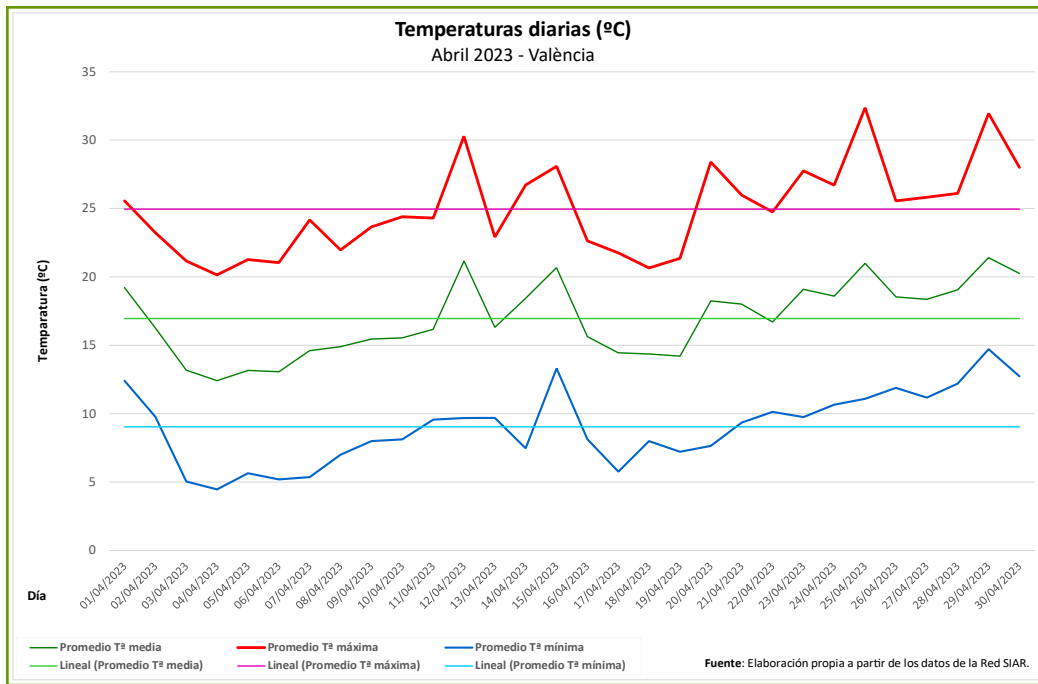
Respecte del vent a la província, va haver-hi 9 ocasions en els quals es van superar ratxes de 40 km/h, sent els dies 1 i 2 els de registres més alts. El màxim es va observar a Sagunt amb 53,2 km/h el dia 2 d'abril.

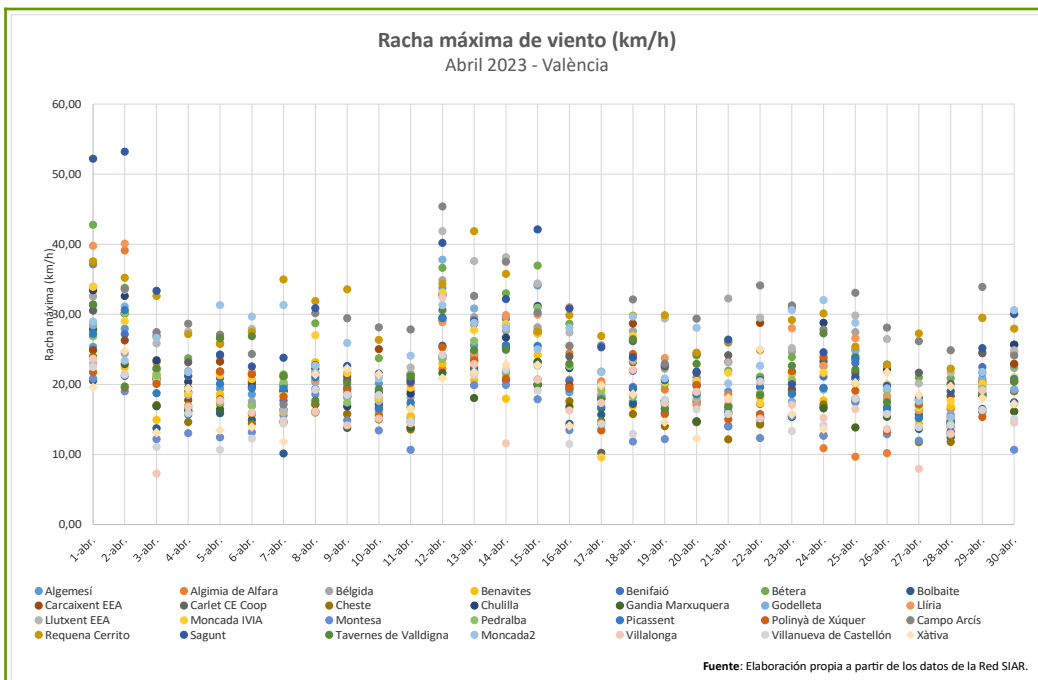
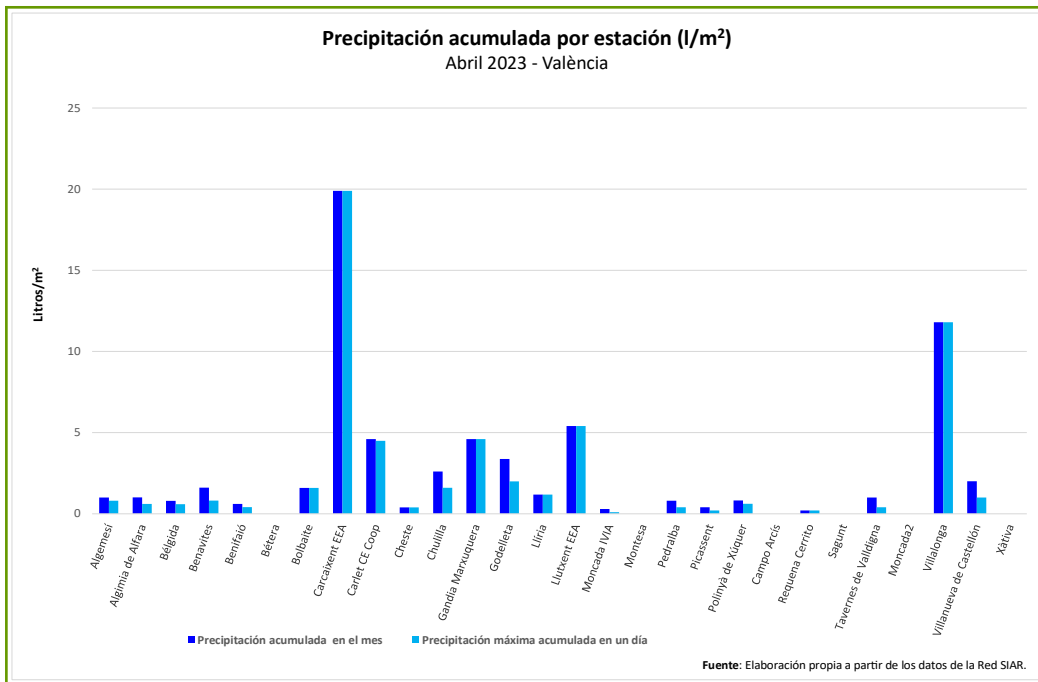
A continuació es mostra la evolució de temperatures, precipitacions i ratxes de vent diàries en les estacions meteorològiques de la província, seguint amb la sèrie meteorològica d'anteriors informes.<sup>5</sup>

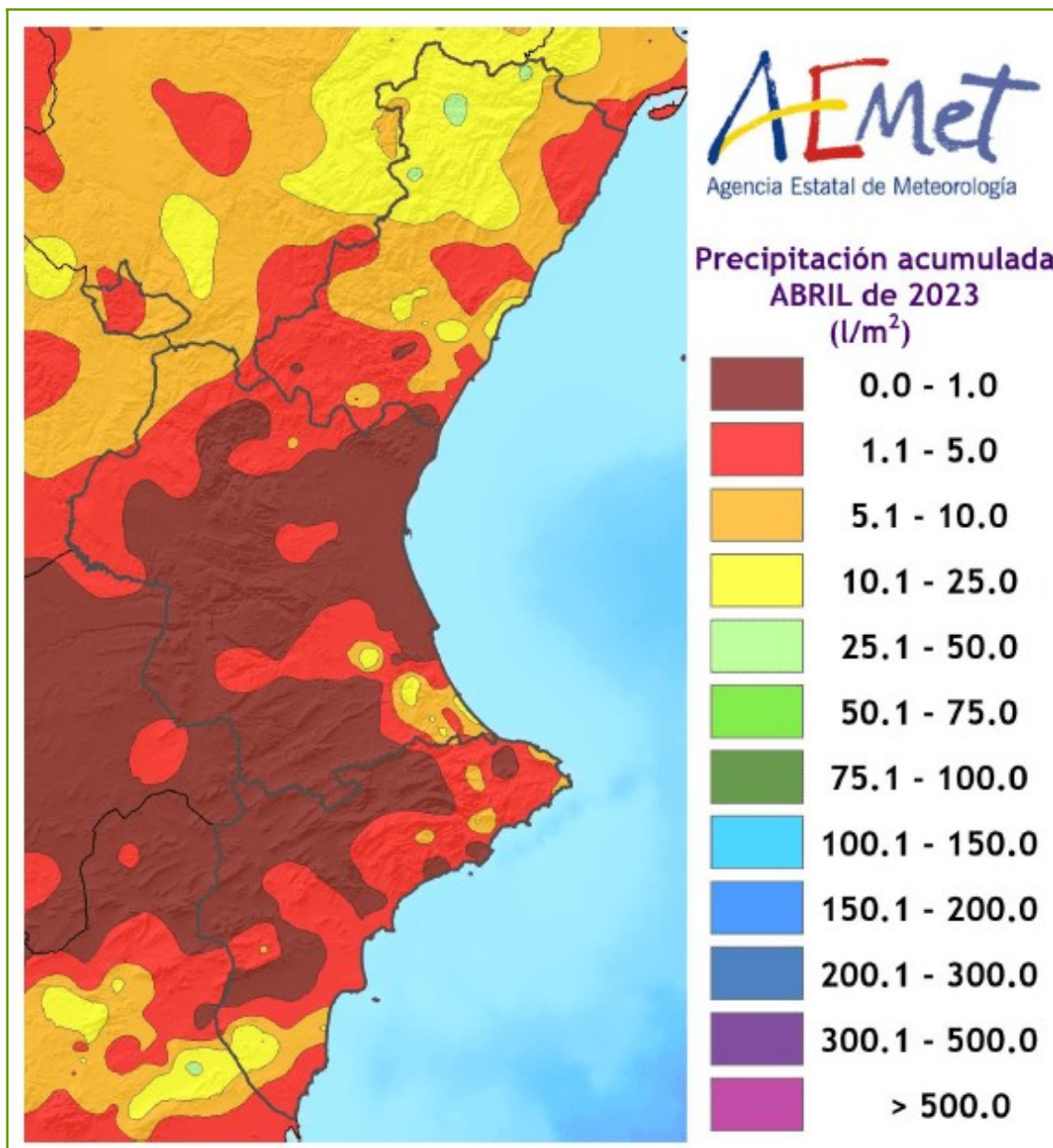
3 Delegació Territorial a la Comunitat Valenciana © AEMET.

4 Dades oferides per la xarxa SIAR de l'IVIA per a la província de València.

5 Les gràfiques de les dades diàries es realitzen utilitzant les 28 estacions de la Xarxa SIAR de l'IVIA a la província de València, mentre que en els gràfics de les comparatives amb anys anteriors no s'han considerat les estacions de Algímia de Alfara i Moncada 2.









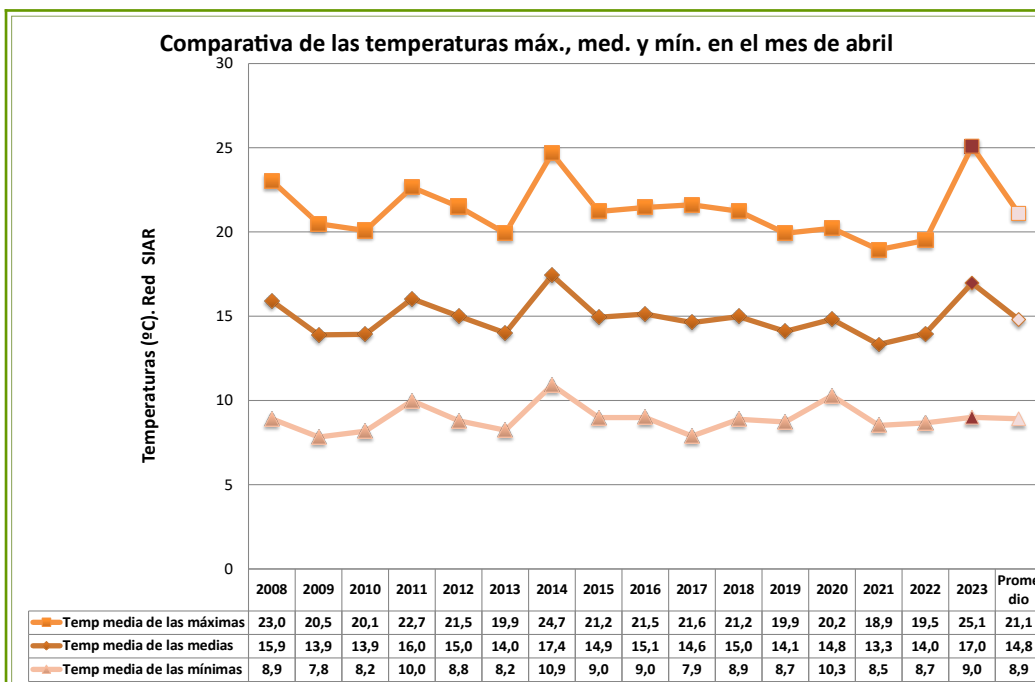
## 2.1 COMPARATIVA AMB ANYS ANTERIORS

Segons dades de les estacions agroclimàtiques de la xarxa SIAR de l'IVIA<sup>6</sup>, la mitjana de les temperatures màximes a la província de València a l'abril, 25,1 °C, va ser 4 °C superior al valor mitjà dels últims 15 anys (2008-2022) i la mitjana de les mínimes, 9 °C, es va situar 0,1 °C per damunt de la mitjana. La mitjana de les mitjanes, 17,0 °C, va estar 2,2 °C per damunt de la mitjana del període de referència (14,8 °C).

Respecte a la precipitació total acumulada mitjana, els 2,5 l/m<sup>2</sup> caiguts es van situar un 95% per davall de la mitjana del període 2008 a 2022 (51,1 l/m<sup>2</sup>).

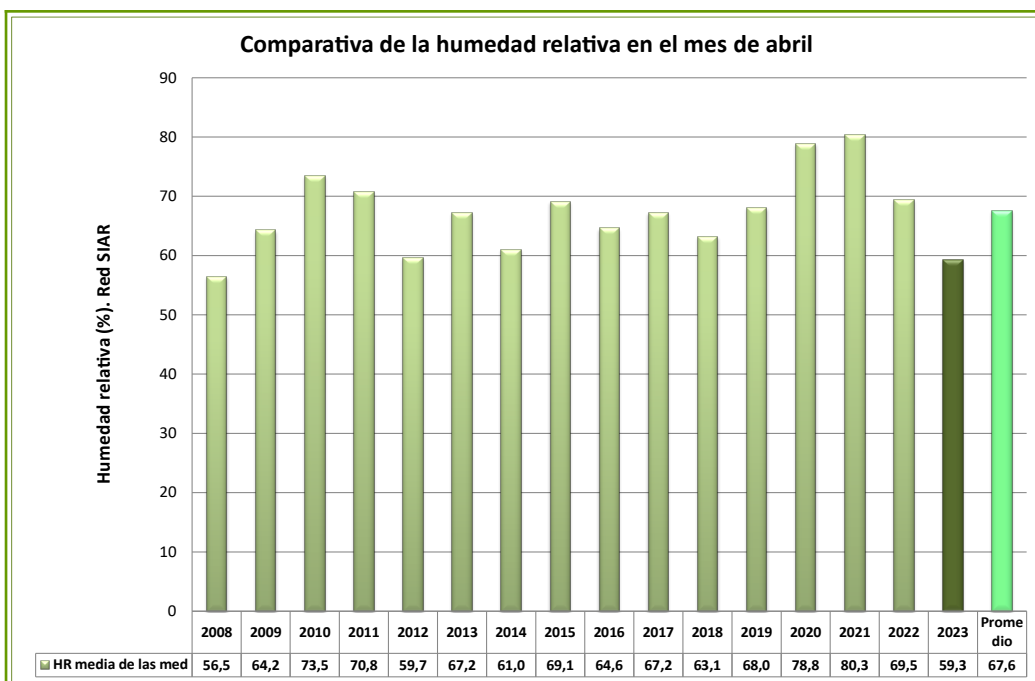
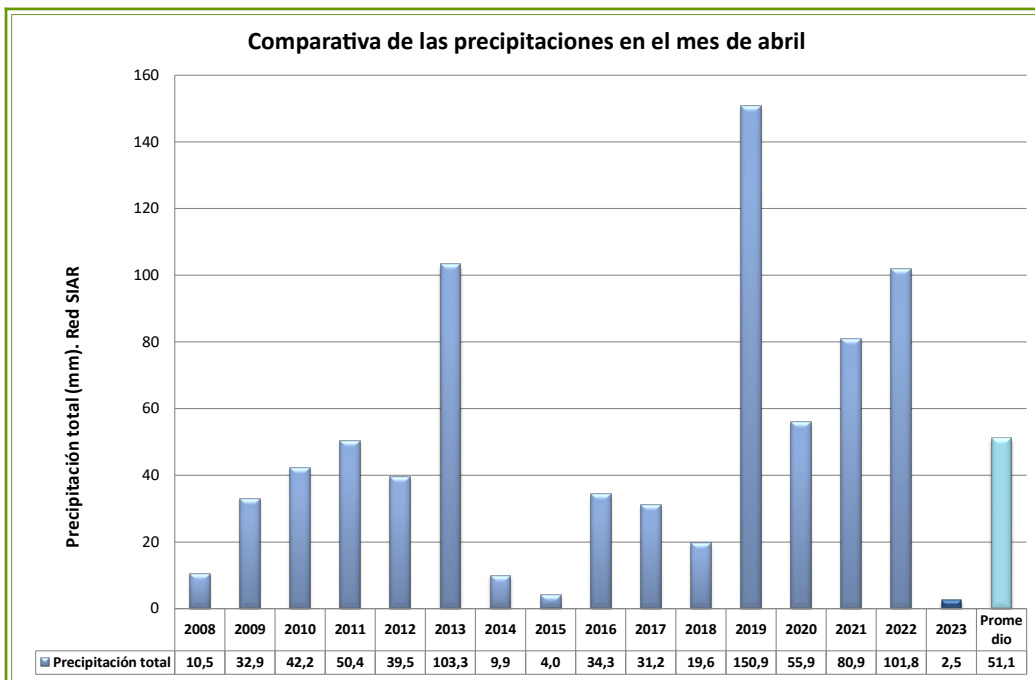
Quant al nombre d'hores fred, es van registrar 29,3 hores fred, un 2% per davall de la mitjana del període 2008 a 2022 (29,7 hores fred).

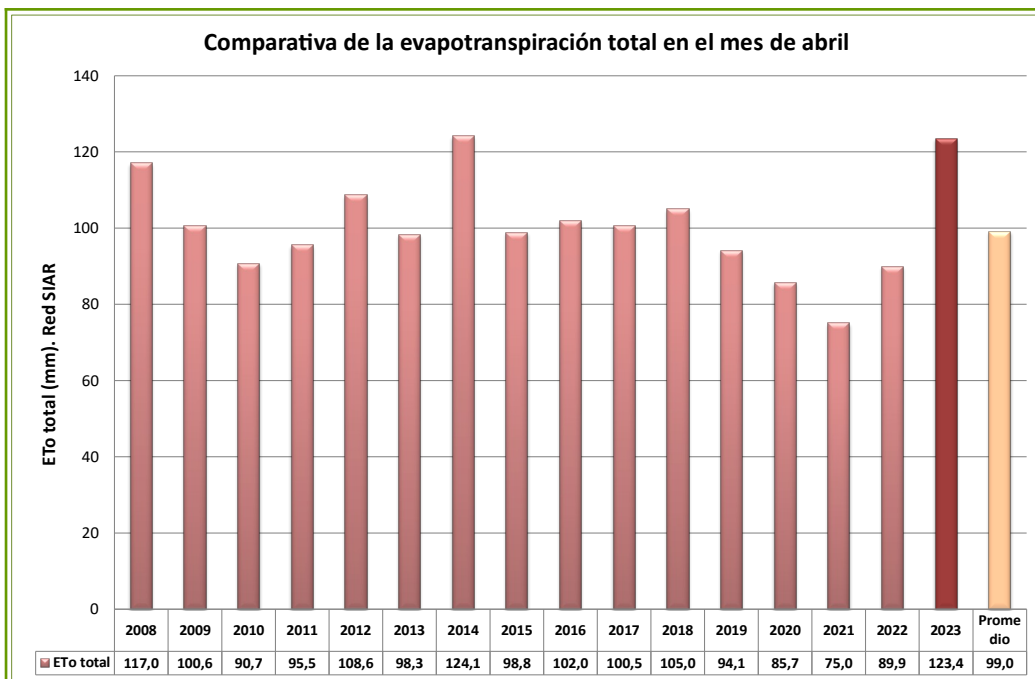
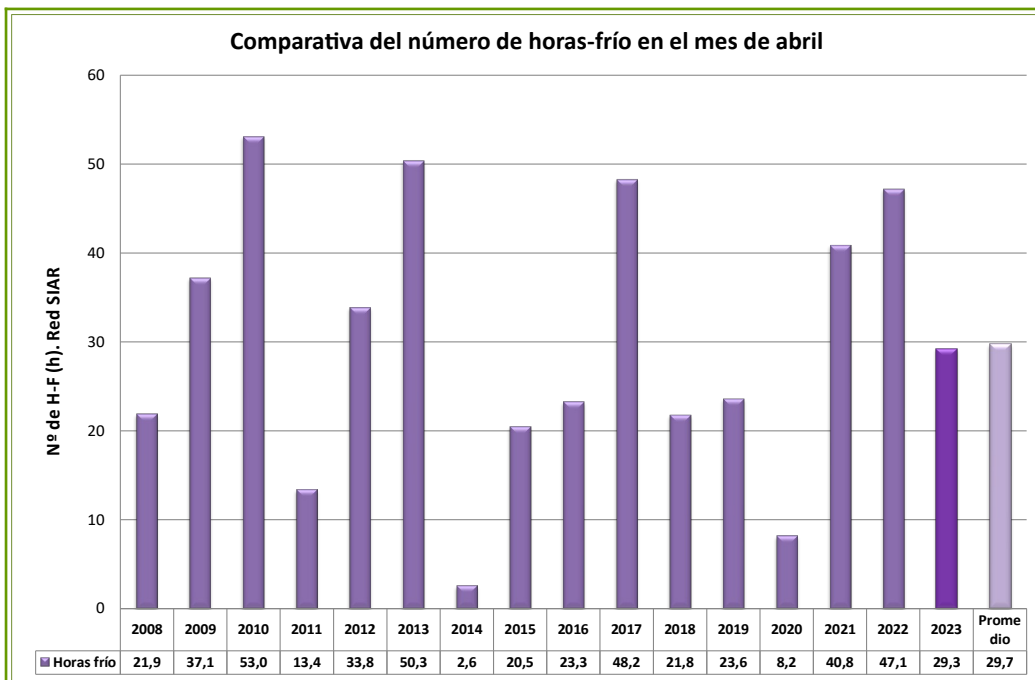
En les següents gràfiques s'observa la comparativa de la mitjana d'aquest mes de totes les estacions de les temperatures màximes, mitjanes i mínimes, precipitacions, evapotranspiració, humitat relativa i nombre d'hores fred respecte a la mitjana del mateix mes dels últims 15 anys i a l'històric d'aquest període.



6 Es descartan les estacions de Algímia d'Alfara i Moncada 2 per no disposar de l'històric de 15 anys anteriors.









## 2.2 INDICADORS AGROMETEOROLÒGICS PER ESTACIONS

A continuació es mostren les dades de els principals indicadors agrometeorològics recollits per les estacions de la Xarxa SIAR de l'IVIA distribuïdes en quasi tota la província. Els valors més alts estan ressaltats en roig i els més baixos en blau.

Tal com s'observa en la següent taula la temperatura màxima de les màximes es va donar a Carcaixent EEA (37,2 °C ), mentre que a Benavites va ser la que menor valor va aconseguir (28,4 °C ). Quant a la temperatura mínima de les mínimes es va registrar en Campo Arcís (-0,3 °C ), mentre que a Sagunt es va registrar la més càlida amb 7,9 °C .

Estación	T med de las med °C	Tmáx de las máx °C	T mín de las mín °C	HR med de las med %	Vmed km/h	Direc V	Racha máx km/h	ETo total mm	Horas frío	P total mm
Algemesí	17,4	34,2	5,5	65,6	4,5	N	34,1	122,8	5,5	1,0
Benavites	15,5	28,4	2,2	73,2	3,9	SE	27,8	101,4	27,0	1,6
Benifaió	17,6	35,7	4,2	61,7	5,0	N	32,7	131,7	12,5	0,6
Bolbaite	17,0	33,8	2,7	55,6	3,5	N	25,5	122,8	41,5	1,6
Bélgida	17,8	36,2	4,0	56,6	5,2	NE	34,9	133,9	19,5	0,8
Bétera	16,2	30,9	2,3	67,1	6,2	SO	42,8	127,2	42,5	0,0
Carcaixent EEA	18,0	37,2	2,8	61,0	4,5	N	28,8	131,3	30,0	19,9
Carlet CE Coop	17,7	35,6	5,2	61,9	5,5	N	33,0	136,7	19,5	4,6
Cheste	15,8	34,0	1,1	55,7	2,9	E	30,1	107,9	77,0	0,4
Chulilla	16,2	32,2	3,8	51,9	3,4	S	33,4	116,9	33,0	2,6
Gandia Marxuquera	17,5	35,7	4,5	61,4	3,7	NO	27,9	122,3	27,0	4,6
Godolleta	16,8	33,7	4,4	56,4	4,6	O	37,8	123,9	25,0	3,4
Llutxent EEA	17,6	33,2	5,9	54,1	6,6	N	41,9	139,7	4,0	5,4
Llíria	16,0	31,5	2,2	55,2	4,9	E	40,1	118,6	39,5	1,2
Moncada IVIA	16,4	32,5	2,8	63,2	4,6	N	33,9	122,1	40,5	0,3
Montesa	18,1	34,8	4,1	53,1	2,8	SO	23,7	121,4	14,0	0,0
Pedralba	16,9	34,4	4,2	54,2	3,4	SE	31,0	115,4	23,5	0,8
Picassent	16,8	34,8	4,1	64,2	4,0	NE	30,6	115,9	18,5	0,4
Polinyà de Xúquer	16,8	34,5	3,9	70,7	3,5	E	25,3	101,3	21,5	0,8
Campo Arcís	15,5	33,2	-0,3	45,9	7,1	NE	45,4	146,8	96,0	0,0
Requena Cerrito	16,1	33,0	1,8	44,8	7,1	N	41,9	148,6	69,5	0,2
Sagunt	17,4	32,0	7,9	60,0	9,1	N	53,2	133,2	0,0	0,0
Tavernes de Valldigna	16,8	31,7	4,8	70,8	5,2	E	31,4	115,3	18,0	1,0
Villalonga	17,9	34,6	7,1	58,2	4,1	NE	32,4	117,4	0,0	11,8
Villanueva de Castellón	17,7	36,1	3,8	58,2	2,8	N	24,2	113,3	0,0	11,8
Xàtiva	17,5	35,0	3,7	61,1	3,2	O	25,0	119,7	30,0	2,0

Indicadors agrometeorològics del mes d'abril de 2023 de les estacions SIAR de la província de València.

**Font:** Xarxa SIAR -IVIA.

Els valors més alts pel que fa a les precipitacions s'aconsegueixen a la comarca de la Ribera Alta amb 7,6 l/m<sup>2</sup> i la menor precipitació va correspondre a la comarca de la Plana d'Utiel-Requena amb 0,1 l/m<sup>2</sup>.

En relació a les hores fred, el valor màxim es va aconseguir en la comarca de la Plana Utiel-Requena, amb 82,8 hores fred.

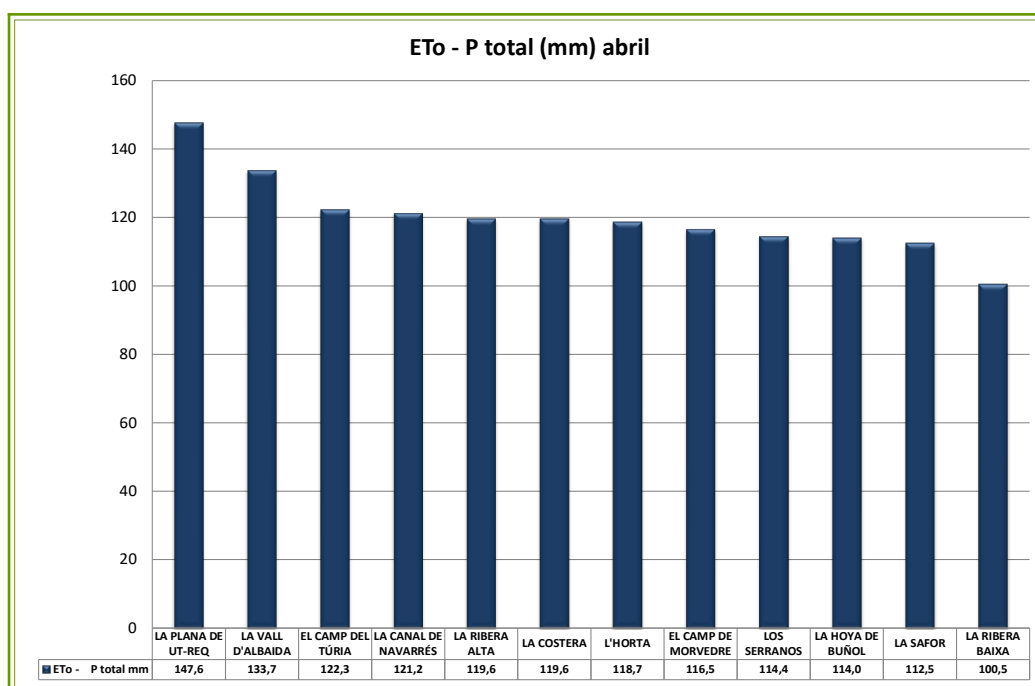


COMARCA	T med de las med °C	T med de las máx °C	T med de las mín °C	HR med de las med %	Vmed km/h	Racha máx km/h	ETo total mm	Horas frío	P total mm	ETo - P total mm
EL CAMP DE MORVEDRE	16,4	30,2	5,1	66,6	6,5	53,2	117,3	13,5	0,8	116,5
EL CAMP DEL TÚRIA	16,1	31,2	2,2	61,1	5,6	42,8	122,9	41,0	0,6	122,3
L'HORTA	16,6	33,7	3,4	63,7	4,3	33,9	119,0	29,5	0,4	118,7
LA CANAL DE NAVARRÉS	17,0	33,8	2,7	55,6	3,5	25,5	122,8	41,5	1,6	121,2
LA COSTERA	17,8	34,9	3,9	57,1	3,0	25,0	120,6	22,0	1,0	119,6
LA HOYA DE BUÑOL	16,3	33,8	2,7	56,0	3,7	37,8	115,9	51,0	1,9	114,0
LA PLANA DE UT-REQ	15,8	33,1	0,8	45,3	7,1	45,4	147,7	82,8	0,1	147,6
LA RIBERA ALTA	17,7	35,7	4,3	61,7	4,5	34,1	127,2	13,5	7,6	119,6
LA RIBERA BAIXA	16,8	34,5	3,9	70,7	3,5	25,3	101,3	21,5	0,8	100,5
LA SAFOR	17,4	34,0	5,5	63,5	4,3	32,4	118,3	15,0	5,8	112,5
LA VALL D'ALBAIDA	17,7	34,7	4,9	55,4	5,9	41,9	136,8	11,8	3,1	133,7
LOS SERRANOS	16,6	33,3	4,0	53,0	3,4	33,4	116,1	28,3	1,7	114,4

Indicadors agrometeorològics a les comarques valencianes a l'abril de 2023.

**Font:** Elaboració pròpia a partir de dades Xarxa SIAR -IVIA

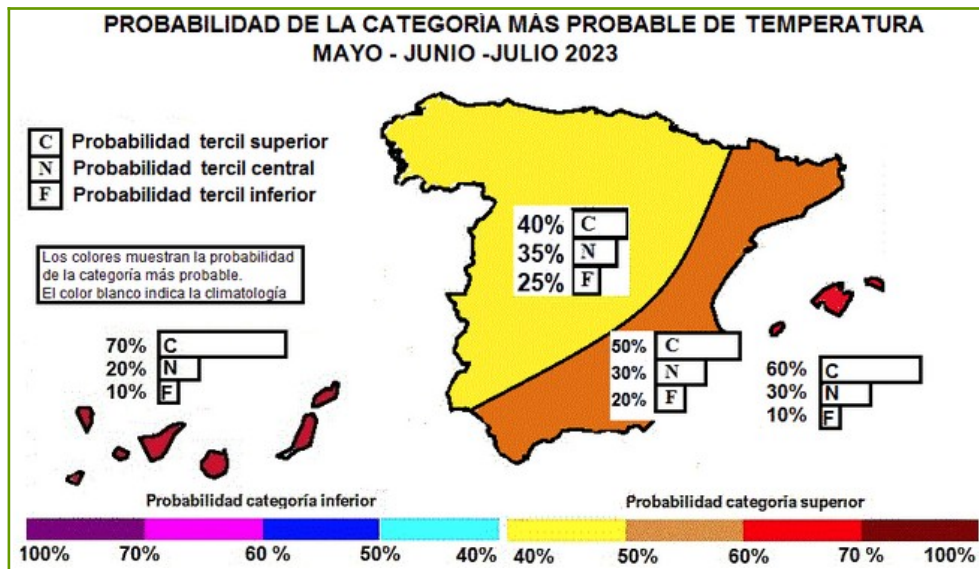
Quant a la gràfica de distribució d'Eto-PP, s'observa que en la Plana Utiel-Requena és on el balanç evapotranspiració menys precipitació va ser major, amb un valor de 147,6 mm i el menor valor es va donar a la comarca de la Ribera Baixa amb 100,5 mm.



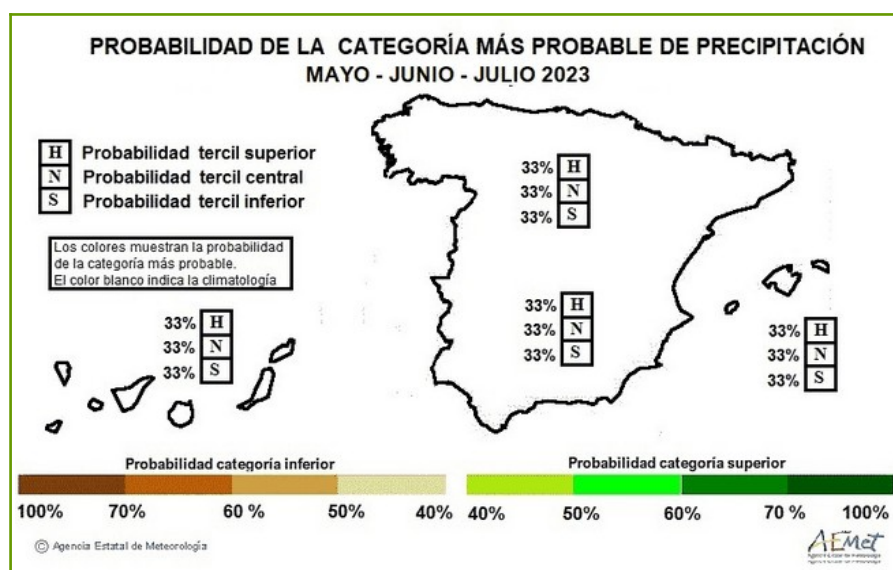


## 2.3 PREDICCIÓ PER ALS PRÒXIMS MESOS

Segons l'Agència Estatal de Meteorologia (AEMET), per a *maig-juny-juliol* de 2023 hi ha una major probabilitat que la temperatura mitjana es trobe en el tercil càlid en tota Espanya amb major probabilitat en l'est peninsular, Balears i Canàries. (Període de referència 1981-2010).

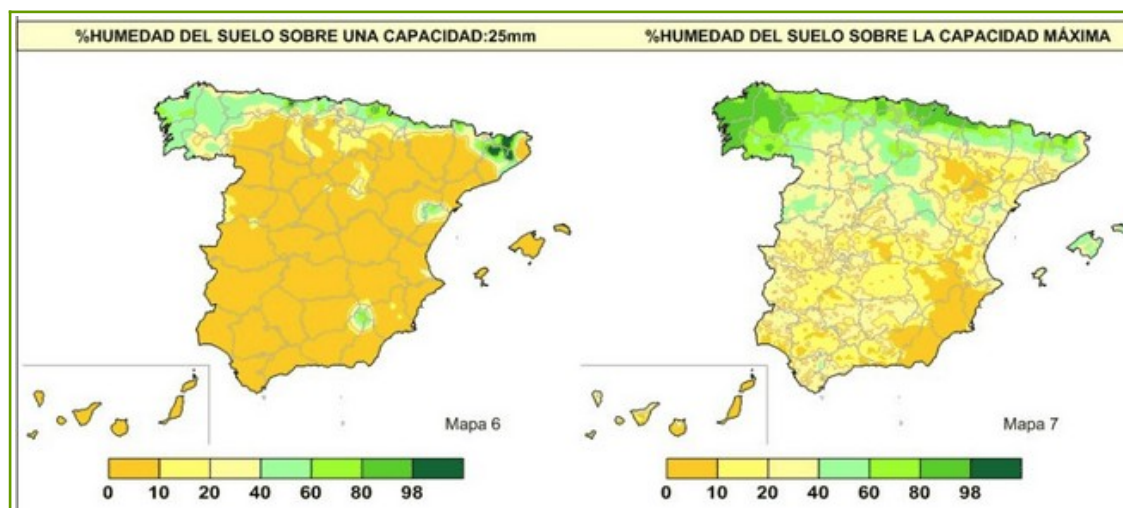


Quant a la precipitació, com s'observa en el següent mapa, per a *maig-juny-juliol* de 2023 la probabilitat dels terCILS per a la precipitació acumulada és la climatològica per a tota Espanya (període de referència 1981-2010).



## 2.4 HUMITAT DEL SÒL

Segons el butlletí hídric desenal d'AEMET, a data 30 d'abril (núm. 12/2023) la humitat del sòl de la província es va situar, en les capes superficials, majoritàriament per davall del 10%, encara que una xicoteta zona del sud de la comarca de la Safor va presentar valors entre el 10% i el 20%.



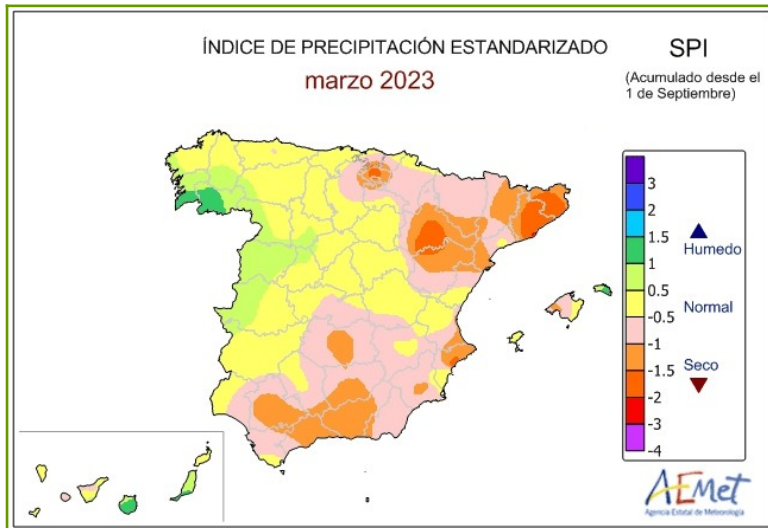
Mapa nacional del % d'humitat en el sòl en capa superficial (esquerra) i % humitat sobre la capacitat màxima del mateix (dreta), a 30 d'abril de 2023. **Font:** AEMET

En quant al percentatge d'humitat en les capes profundes, aquesta es situava a final de mes per davall del 40%.



## 2.5 ÍNDEX DE SEQUERA

En abril es observo un valor de Índice de Sequera acumulado (l'any hídric que comença l'1 d'abril ) entre el 0,5 i -3 en tota la província, que se situava entre la zona normal i seca.



Mapa nacional de l'Índex de Precipitació Estandarditzat (SPI) acumulat març de 2023 (a dalt) i abril de 2023 (a baix).

Font:

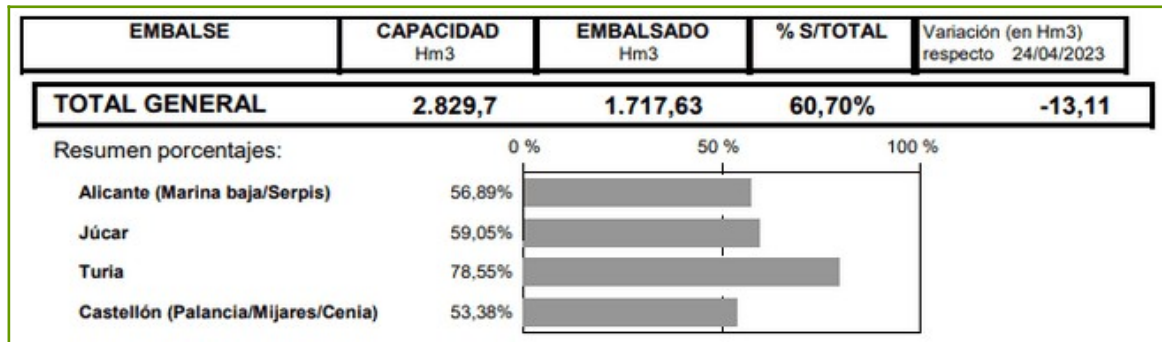
AEMET



### 3 SITUACIÓ DELS EMBASSAMENTS I RECURSOS CIRCULANTS

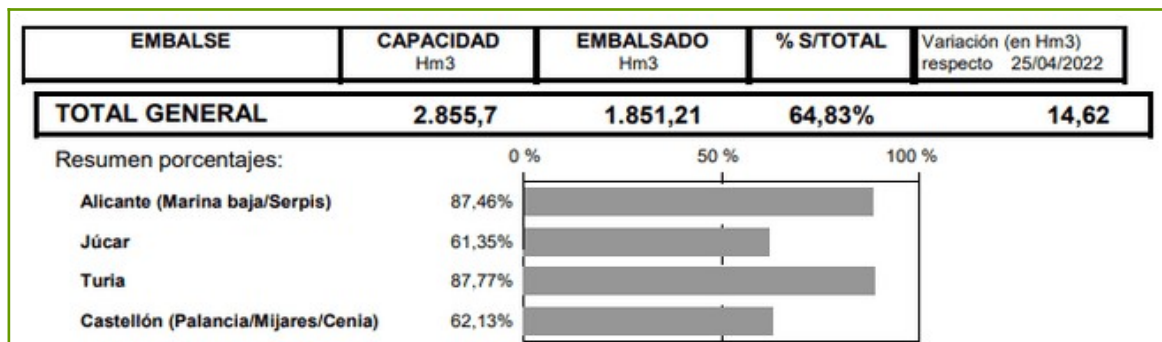
#### 3.1 ESTAT DELS EMBASSAMENTS

Segons dades de la Confederació Hidrogràfica del Xúquer (CHX) el volum embassat a data 1 de maig de 2023 era de 1. 717,63 hm<sup>3</sup> la qual cosa representa un 60,7% del total i va suposar una lleugera disminució respecte a la situació del mes de març quan el percentatge d'ocupació es va situar en 62,0%.



Percentatge d'aigua embassada respecte de la seua capacitat a l'abril de 2023. **Font:** CHX

En dates aproximades de 2022, el volum embassat era de 1.851,21 hm<sup>3</sup>, la qual cosa representava un 64,83% del total.





Percentatge d'aigua embassada respecte de la seua capacitat a l'abril de 2022. **Font:** CHX

A continuació es mostra la situació a nivell individual de cada embassament:





 MINISTERIO PARA LA TRANSICIÓN ECOLÓGICA Y EL RETO DEMOGRÁFICO		 CONFEDERACIÓN HIDROGRÁFICA DEL JÚCAR-S.G.A.		<b>Parte Estado Embalses</b>	
<b>01-05-2023</b>					
EMBALSE	CAPACIDAD Hm3	EMBALSADO Hm3	% S/TOTAL	Variación (en Hm3) respecto 24/04/2023	
<b>Sistema MARINA BAJA</b>					
AMADORIO	15,8	6,42	40,55%	-0,14	
GUADALEST	13,0	8,96	68,93%	-0,07	
<b>Sistema SERPIS</b>					
BENIARRES	27,0	16,39	60,68%	-0,31	
<b>Sistema JUCAR-TURIA</b>					
<i>Júcar</i>					
LA TOBA	9,7	5,91	60,97%	-0,22	
ALARCON	1.118,0	664,57	59,44%	-0,93	
CONTRERAS	360,8	329,03	91,21%	-4,52	
<i>Complejo Cortes</i>					
EL MOLINAR	4,0	2,37	59,25%	0,26	
CORTES II	118,0	106,65	90,38%	4,99	
LA MUELA	20,0	11,32	56,60%	-3,76	
EL NARANJERO	29,0	21,06	72,62%	-2,44	
<b>Total:</b>	<b>171,0</b>	<b>141,40</b>	<b>82,69%</b>	<b>-0,95</b>	
<i>Bajo Júcar</i>					
TOUS-LA RIBERA	378,6	142,43	37,62%	-1,69	
ESCALONA	98,7	4,58	4,64%	-0,01	
BELLUS	69,2	22,10	31,94%	-0,14	
<i>Magro</i>					
FORATA	37,3	14,55	39,00%	-0,10	
<i>Turia</i>					
ARQUILLO DE SAN BLAS	21,0	17,17	81,61%	-0,19	
BENAGEBER	221,3	211,30	95,47%	-1,12	
LORIGUILLA	73,2	23,22	31,72%	-1,19	
BUSEO	7,5	2,09	27,81%	-0,04	
<b>Sistema PALANCIA</b>					
REGAJO	6,0	3,77	62,79%	-0,20	
ALGAR	6,3	0,01	0,18%	0,00	

Capacitat i volum embassat a l'abril de 2023 en els principals embassaments de la província de València. **Font:** CHX



### 3.2 ESCENARIS DE LES UNITATS TERRITORIALS D'ESCASSETAT

Segons la metodologia de seguiment dels escenaris d'escassetat mesurat a partir dels Índexs d'Estat d'Escassetat, extrets de l'Informe de Seguiment de la Sequera i l'Escassetat elaborat per la CHX, els indicadors d'escassetat reflecteixen la impossibilitat, de manera conjuntural, d'atendre les demandes en situacions de reduïda disponibilitat hídrica i, alhora, serveixen com a instrument d'ajuda en la presa de decisions relatives a la gestió dels recursos hídrics en aqueixes situacions. Per a això, en cada unitat territorial s'han triat diversos indicadors relacionats amb la disponibilitat de recursos, de manera que reflecteixen el risc de no satisfer les demandes d'aigua.

Les variables triades en la Demarcació Hidrogràfica del Xúquer han sigut les precipitacions mesurades en les estacions meteorològiques, les aportacions dels rius en les estacions d'aforament i les aportacions d'entrades a embassaments, les evolucions dels nivells piezomètrics en els aqüífers i els volums embassats.

Amb la ponderació i agregació de les diferents variables s'obté l'índex d'estat únic de cada Unitat Territorial d'Escassetat (UTE). El rang de valors de l'índex d'estat va de 0 a 1 i permet classificar la situació d'escassetat en els quatre nivells següents:

Descripción	Valor del indicador/IEE	Estado/escenario
Ausencia de escasez	1,00-0,50	NORMALIDAD
Escasez moderada	0,50-0,30	PREALERTA
Escasez severa	0,30-0,15	ALERTA
Escasez grave	0,15-0,00	EMERGENCIA

Font: CHX

Igual que amb els escenaris de sequera, el pas d'uns escenaris d'escassetat a uns altres és progressiu i requereix d'una certa permanència en el temps mantenint el mateix valor abans de canviar d'escenari, d'acord amb la següent taula:

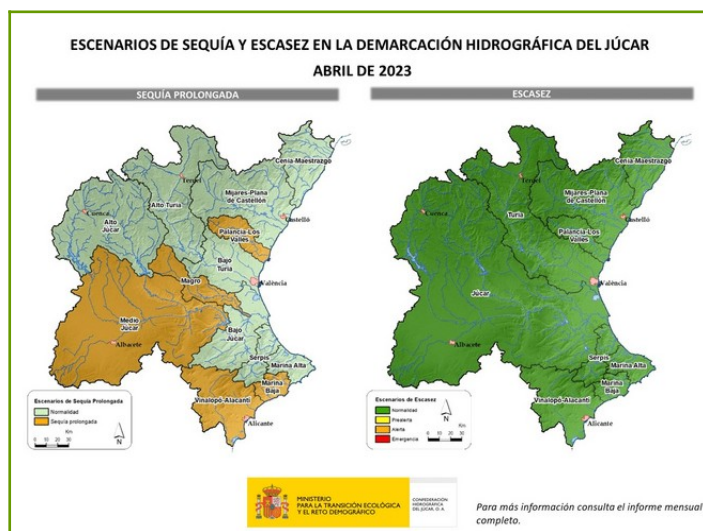
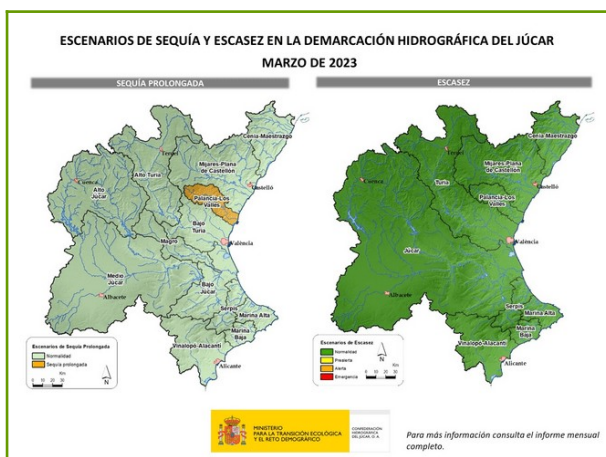
Escenario de partida	Entradas		
	Condición IEE	Durante	Escenario final
Normalidad	< 0,5	3 meses consecutivos	Prealerta
	< 0,3	2 meses consecutivos	
Prealerta	< 0,3	2 meses consecutivos	Alerta
Alerta	< 0,15	2 meses consecutivos	Emergencia

Font: CHX

Escenario de partida	Salidas		
	Condición IEE	Durante	Escenario final
Prealerta	$\geq 0,50$	3 meses consecutivos	Normalidad
Alerta	$\geq 0,50$	2 meses consecutivos	Prealerta
	$\geq 0,30$	4 meses consecutivos	
Emergencia	$\geq 0,50$	1 mes	Alerta
	$\geq 0,30$	2 meses consecutivos	
	$\geq 0,15$	4 meses consecutivos	

Font: CHX

A continuació es mostra el mapa amb els escenaris d'escassetat en la Demarcació Hidrogràfica del Xúquer del mes d'abril de 2023 comparat amb el del mes anterior (més xicotet, a dalt esquerra). Veiem la nova situació de les unitats territorials que afecten la província de València, s'aprecia un escenari pitjor al mes de març de 2023.



Font: CHX



#### **4 DANYS PUNTUALS I SEQUERA EN CULTIUS I RAMADERIA.**

Per a la descripció dels danys puntuals en cultius i ramaderia a la província de València s'ha tingut en compte la informació subministrada per les Oficines Comarcals i pels col·laboradors de la Secció d'Estudis.

Es van observar danys en el cultiu de creïlla, carxofa i faves de l'Horta Nord a causa de temperatures elevades a conseqüència d'una massa d'aire africana al llarg del mes d'abril.

## 5 EVOLUCIÓ DELS CULTIUS I RAMADERIA

Per a la descripció de la situació dels cultius i de la ramaderia a la província s'ha tingut en compte la informació subministrada per les Oficines Comarcals i pels col·laboradors de la Secció d'Estudis.

### 5.1 CEREALS

#### Cereals d'estiu:

##### Arròs

Van prosseguir les labors preparatòries del sòl per a la sembra com l'adobat de fons.



Imatges de satèl·lit en la banda d'infraroig.  
**Font:** Sentinel Hub del 30 de març (esquerra) i del 30 d'abril (dreta).

### Cereals d'hivern (blat, ségol, ordi i avena):

A la comarca de la **Costera** es va estimar una pèrdua de la collita de cereals que podria arribar al 90%.



Imatges de camps de cereal on s'aprecia la falta de creixement per absència de pluges. **Font:** OCA la Costera



Imatges de camps de cereals on s'aprecia la falta de creixement per absència de pluges. **Font:** OCA la Costera



En **els Serrans** l'estat fenològic del cereal era el 56 (60% de l'espiga emergida), si bé presentaven la canya baixa amb la panícula sense tot just gra a conseqüència de la sequera.

A la **Plana d'Utiel-Requena** el cereal estava en la formació de brots laterals.

En la **Canal de Navarrés** algunes parcel·les cultivades en regadiu es recol·lectaren per a consum com a farratge en sec. Mentrestant, en els secans, el desenvolupament del cultivo era escàs a causa de la falta de precipitacions i a les altes temperatures generalitzades. Es preveia que la major part de les parcel·les no arribarien a collir-se.



Parcel·les de cereals. **Font:** OCA d'Enguera i la Canal

En la **Vall d'Albaida** el estat fenològic del cereal era l'estadi 5, espigat, variant des de la meitat a final de la fase. La manca de pluja estava perjudicant greument el cultiu especialment en les zones de Fontanars dels Alforins i la Font de la Figuera, que són les més àrides, com es pot observar en les fotos. Per contra, s'apreciava que a Bocairent i Ontinyent l'afectació de la sequera menor o quasi nul·la, per causa possiblement de la quantitat d'aigua acumulada l'any passat i la menor aridesa.





Plantació d'ordi a Fontanars dels Alforins. **Font:** OCA Ontinyent

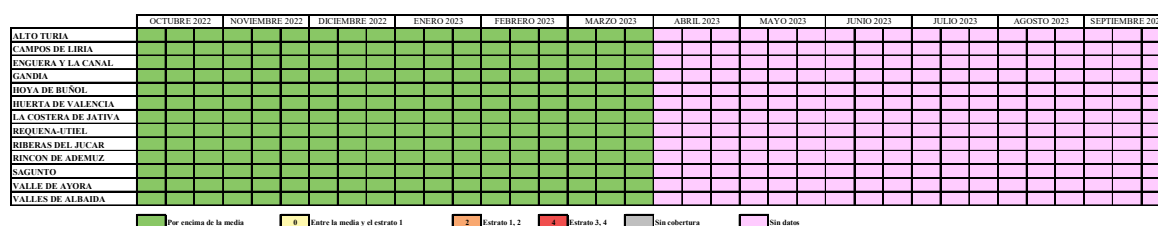


Plantació d'ordi a Ontinyent. **Font:** OCA Ontinyent



## 5.2 PASTURES I FAUNA SILVESTRE

El mes d'octubre de 2022 va començar el Pla 2022 de l'assegurança de compensació de pastures de Agroseguro en el qual es calcula l'índex de vegetació per a les diferents comarques. El mes de març (últim dades disponible a la finalització del present informe) l'índex de vegetació es trobava per damunt de la normalitat en totes les comarques de la província.



**Font:** <https://agroseguro.es/atencion-al-cliente/consultas-de-rendimientos-indices-y-otras-medidas/consulta-indices-vegetacion-seguros-por-teledeteccion>

## 5.3 HORTALISSES

A la **Ribera Baixa** va continuar la recol·lecció de verdures xineses (*pak choi*, *tongho*, *choi sum*, coriandre i ceba tendra), horticòles de fulla (encisam, bleda i espinacs), ceba i tomaca.

En l'**Horta Nord** les carxofes i les faves es van veure perjudicades per les temperatures més elevades del normal per a l'època, amb reducció generalitzada del rendiment, que podria arribar al 20%, i una superfície significativa que presenta decaïment fisiològic. Va prosseguir el tall en cols i encisams, mentre el cultiu de cebes ultimava el seu cicle i van començar a veure's plantacions d'albergínies, carabasses, carabassetes, fesols tendres, pebreres, melons d'alger i tomates a l'aire lliure, una vegada retirada la protecció. A nivell fitosanitari s'observaven àcars, mosca blanca, pugons i oïdi; però no s'apreciva *leptinotarsa* ni *phytophthora*.

Al **Camp de Morvedre** la absència de pluges durant tot el mes facilità els treballs de preparació del terreny per a iniciar els cultius d'estiu, especialment en les zones de marjal. Ja s'havien realitzat les plantacions de meló, carabassa i tomaca. Es va apreciar un important increment de la superfície plantada d'horticòles, especialment significatiu en el municipi de Puçol. Las plantacions es fan amb tècniques de forçat com encoixinat, micro-túnel o malla tèrmica.



Plantació de carabasses a Puçol. **Font:** OCA de Sagunt



Plantació de melons d'Alger a Puçol. **Font:** OCA de Sagunt

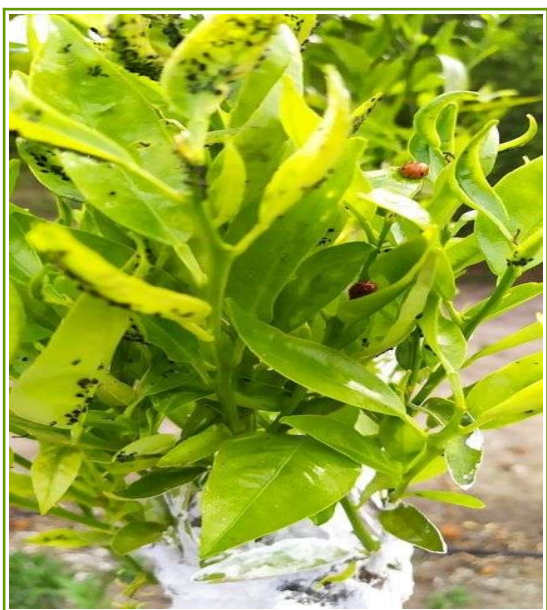


Plantació de tomates a Puçol. **Font:** OCA de Sagunt

## 5.4 CÍTRICS

### La Safor

Pràcticament havia conclòs la campanya citrícola a la comarca, on només quedaven algunes *valències* per recol·lectar. Ja havien començat les polvoritzacions.



Imatges de cítrics amb marietes menjant pugó. **Font:** OCA la Safor



L'estat fenològic dels cítrics de la comarca va ser el següent:

GRUP	VARIETAT	ESTAT FENOLOGIC	DESCRIPCIÓ
SATSUMES	<i>Iwasaki</i>	73	Caiguda fisiològica de fruits
CLEMENTINES	<i>Basol</i>	72	Fruit envoltat de sèpals en corona
NÀVEL	<i>Lane late</i>	72	Fruit envoltat de sèpals en corona
NÀVEL	<i>Navelina</i>	72	Fruit envoltat de sèpals en corona
BLANQUES	<i>València late</i>	72	Fruit envoltat de sèpals en corona
HÍBRIDS	<i>Afourer</i>	71	Fruit quallat

Escala BBCH i D.M. Salazar, I.López. Departament de Producció Vegetal, UPV

### La Vall d'Albaida

La evolució de la brotada era excel·lent a causa de les bones temperatures. Es va apreciar una certa incidència en la plaga de la mosca blanca, afavorida per l'abundància de plantacions de caqui a la comarca. En algunes zones ja es van observar els fruits quallats.

### El Camp de Morvedre

Durant el mes d'abril es van acabar de collir taronges tardanes del grup *nàvel* com ara *powell*, *chislett*, i va començar la recollida de la taronja *valència midnight*. La recol·lecció de les mandarines estava acabant amb els últims camps de la varietat *orri*. L'estat vegetatiu es va apreciar avançat respecte a la campanya passada, les elevades temperatures acceleraren el procés de floració i quallat. S'observava una floració abundant en totes les varietats. Malgrat els problemes de cotonet de Sud-àfrica havien sigut menors que altres anys, els agricultors van començar els tractaments contra aquesta plaga.

L'estat fenològic observat en els cítrics de la comarca va ser el següent:

GRUP	VARIETAT	ESTAT FENOLOGIC	DESCRIPCIÓ
CLEMENTINES PRIMERENQUES	<i>Clemenrubí, oronules</i>	72	Fruit envoltat de sèpals en corona
CLEMENTINES MITJA ESTACIÓ	<i>Clemenules</i>	71	fruit quallat
HÍBRIDS	<i>Varis</i>	71	fruit quallat
NÀVEL	<i>Diversos</i>	71	fruit quallat
BLANQUES	<i>València late i altres tardanes</i>	71	fruit quallat

Escala BBCH i D.M. Salazar, I.López. Departament de Producció Vegetal, UPV



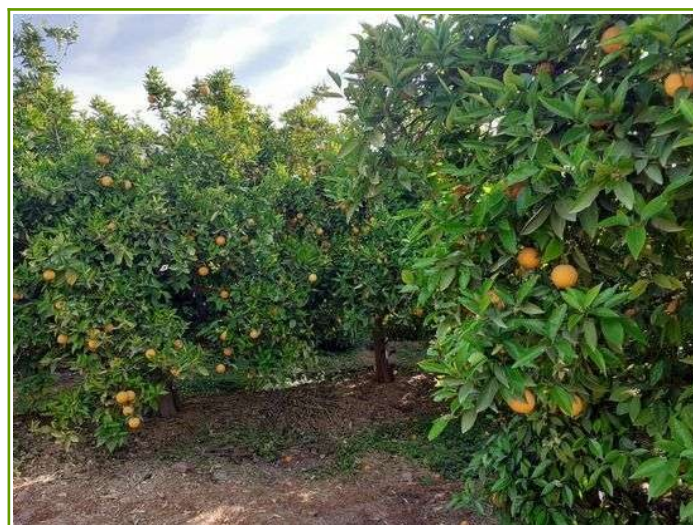
Imatge de varietat *clemenrubí* quallat a Puçol. **Font:** OCA Camp de Morvedre



Imatge de *nàvel* quallant a Quart de les Valls. **Font:** OCA Camp de Morvedre



Imatge de *marisol*, caiguda d'ovaris no quallats (esq.), i amb problemes de cuallat (dta.) a Sagunt. **Font:** OCA Camp de Morvedre



València late per recol·lectar a Sagunt. **Font:** OCA Camp de Morvedre



## L'Horta Nord

Els tarongers i mandariners estaven desenvolupant el fruit.

## El Camp de Túria

El estat fenològic observat en els cítrics de la comarca va ser el següent:

GRUP	VARIETAT	ESTAT FENOLÒGIC	DESCRIPCIÓ
GRUP BLANQUES	<i>València late</i>	61-66	Comença la floració – estigma no receptiu, comencen a caure els pètals
GRUP NÀVEL	<i>Washington nàvel</i> <i>Naval Foios</i>	61-66	Comença la floració – estigma no receptiu, comencen a caure els pètals
GRUP NÀVEL	<i>Navelina</i> <i>Newhall</i>	61-66	Comença la floració – estigma no receptiu, comencen a caure els pètals
GRUP NÀVEL	<i>Lane late</i>	61-66	Comença la floració – estigma no receptiu, comencen a caure els pètals
CLEMENTINES	<i>Oronules</i>	65-71	Plena floració – fruit quallat
	<i>Clemenules</i>	65-71	Plena floració – fruit quallat
HÍBRIDS	<i>Ortanique</i>	65-71	Plena floració – fruit quallat

Escala D.M. Salazar, I.López. Departament de Producció Vegetal, UPV

## La Ribera Alta

En la zona de Carlet la majoria de les varietats de cítrics estaven en floració i hi havia bastant flor, a causa de la menor producció dels arbres en la campanya anterior i a la climatologia. En varietats de clementines es van fer tractaments per al quallat dels fruits amb àcid gibberèl·lic en l'època de caiguda dels pètals. El segon tractament es va fer als 15 dies del primer. Aprofitant aquest tractament s'aplicaren insecticides per a la lluita contra el pugó. En algunes parcel·les continuaven realitzant la poda i la incorporació de les restes al sòl. Es va observar molt de vol d'adults de mosca blanca

En la zona d'Alzira també es constata una floració molt abundant. A la fi de mes, la recol·lecció de les varietats del tipus *valència* havia finalitzat. Les altes temperatures acceleraren la caiguda de fruits



recentment quallats sobretot en les satsumes com *okitsu*, que floreixen més tard i els afectà més la calor. En plantacions de clementins es van fer els primers tractaments contra el pugó.



Imatge de caiguda de fruits en cítrics en la Ribera Alta. **Font:** OCA d'Alzira.

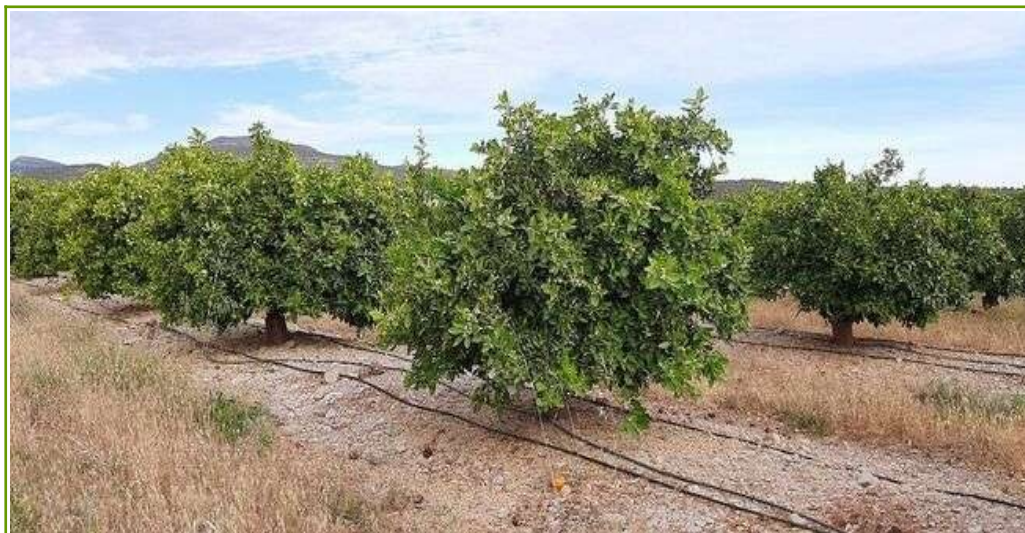
L'estat fenològic de les cítrics va ser el següent:

GRUP	VARIETAT	ESTAT FENOLÒGIC	DESCRIPCIÓ
SATSUMES	<i>Diverses</i>	66-71	Estigma no receptiu, comencen a caure els pètals – fruit quallat
CLEMENTINES	<i>Diverses</i>	66-71	Estigma no receptiu, comencen a caure els pètals – fruit quallat
NÀVEL	<i>Navelina</i>	66-71	Estigma no receptiu, comencen a caure els pètals – fruit quallat
BLANQUES	<i>València late</i> i altres tardanes	66-71	Estigma no receptiu, comencen a caure els pètals – fruit quallat
HÍBRIDS	Diversos	66-71	Estigma no receptiu, comencen a caure els pètals – fruit quallat

Escala D.M. Salazar, I.López. Departament de Producció Vegetal, UPV

## La Foia de Buñol

Els cítrics presentaven el fruit ja quallat, les flors marcides, i pètals caient, que es trobaven en estat fenològic 67-G. Es preveia iniciar els tractaments enfront del cotonet de Sud-àfrica a partir del moment en què s'arribara al 100% de pètals caiguts.



Imatges de cítrics a Chiva. **Font:** OCA de Buñol

### La Canal de Navarrés

Durant el mes d'abril va prosseguir la poda dels cítrics. La floració va ser, en general, abundant, encara que més curta del que és habitual a causa de les altes temperatures.



## 5.5 FRUITERS

### Fruiters de pinyol

En la **Vall d'Albaida** les temperatures del mes d'abril afavoriren l'augment de la grandària a bon ritme. La majoria de les varietats havien recuperat el temps pel retard en la floració. La falta de pluges va fer necessari augmentar les hores de reg, però va reduir la incidència d'algunes malalties. Es confirmà la falta de producció en algunes varietats de prunera, en les quals la floració havia sigut excel·lent, però no havia quallat el fruit.

L'estat fenològic del albercoquer era I (fruits tendres) en les varietats més tardanes, i es trobaven madurant en les varietats més primerenques. La bresquillera, prunera i paraguaià es trobaven en estat fenològic de fruit madurat o acabant de desenvolupar-se, segons varietats.

En la **Costanera** es va observar que els calibres de la fruita d'estiu de secà anaven a ser reduïts. Hi hagué un increment notable en els costos, ja que fet que el consum d'aigua de reg va ser molt elevat per al mes d'abril.

En l'**Horta Nord** les bresquilleres es trobaven desenvolupant el fruit.

Les bresquilleres primerenques del **Camp de Túria** es van apreciar en l'estat fenològic 85 (Evolució de maduració) i els tardans en el 71-H (fruit quallat).

En la **Foia de Buñol** les bresquilles van començar a canviar de color i encara estaven augmentant la grandària (estat fenològic 81-J).



Imatge de bresquillera a Turís. **Font:** OCA de Buñol



A la **Ribera Alta** l'inici de la recol·lecció en les varietats més precoces va ser el 28 d'abril, més o menys igual que l'any passat. Al principi hi havia un cert retard d'uns 15 dies, però al final, a causa de la intensa calor s'havia igualat. En altres zones, amb varietats primerenques, l'inici de la campanya va ser el 18 d'abril, uns 8 dies més tard que l'any passat.

S'havia produït una escassa floració i un mal quallat del fruit en tots els fruiters d'os (bresquilleres, nectarines, albercoquers, pruneres, paraguaians), amb una baixada generalitzada en la producció.

Hi ha poca producció, però la grandària final i la qualitat del fruit són bons.

El fruitera amb major descens és l'albercoc, ja que el cultiu no s'adapta bé als canvis de temperatura. Es preveïen minvaments que podrien arribar al 60-70% en varietats que necessiten moltes hores de fred, com la *mirlo anaranjado* i *mogador*.

L'inici de la recol·lecció estava previst per als primers dies de maig per a varietats primerenques.



Imatge d'esporgada manual de nectarines. **Font:** OCA Ribera Alta-Carlet



Parcel·la de fruiteres en producció. **Font:** OCA Ribera Alta-Carlet

Respecte als paraguaians, també es van apreciar descensos importants, de fins al 70%, perquè és una producció tardana i no ha tingut suficients hores de fred per a la seua fructificació. El cultiu té en general una mala adaptació a la climatologia de la zona. La floració havia avortat a causa de l'alternança climatològica. Es preveia l'inici de la recol·lecció cap a la tercera o quarta setmana de maig.

## Altres fruiters

### Alvocat

Al **Camp de Morvedre** la recol·lecció d'alvocat va ser testimonial durant el mes d'abril. La forta demanda, els bons preus i la poca producció van fer que es collira la major part de la fruita durant el mes de març. La varietat *hass* havia finalitzat ja el procés de quallat i es veien els fruits, mentre que en la varietat *lamb hass* estava finalitzant la floració.

En l'**Horta Nord** l'alvocat es trobava desenvolupant el fruit.



Alvocat varietat *hass* quallat, a Benavites. **Font:** OCA Camp de Morvedre



Alvocat *lamb hass* acabant la floració, a Quart. **Font:** OCA Camp de Morvedre

## Magraner

En l'**Horta Nord** tant granats com caquis es trobaven en la fase de floració/quallat. A nivell parasitari s'havien detectat àcars, mosca blanca, pugons i *polystigma*, si bé en el seu conjunt les diferents espècies cultivades presentaven un bon estat fitosanitari.



Imatge de magraner *acco* en inici de floració. **Font:** OCA de Sagunt

## Caqui

El caqui al **Camp de Morvedre** estava iniciant la fase de floració que va resultar abundant.



Imatge de brots florals en caqui en Torres-Torres. **Font:** OCA de Sagunt

A **la Safor** l'estat fenològic del cultiu a la comarca era el 67-G (caiguda de pètals).

En **la Vall d'Albaida** la brotada i floració del caqui era excel·lent, fins i tot anava més avançada que l'any passat. A causa de la falta de pluges s'estaven fent menys tractaments per a la *Mycrosphaerella narwae*. A partir de la meitat dem es es començà a veure mosca blanca, encara que durant l'última setmana semblava que s'havien reduït.

Al **Camp de Túria** el caqui es trobava en l'estat fenològic 69, corresponent a la caiguda dels últims pètals. S'havien iniciat els tractaments enfront de la taca foliar *Mycosphaerella narwae*.



Imatge de caquis a Turís. **Font:** OCA de Buñol

A la **Ribera Alta** les plantacions de caqui també havien seguit el mateix patró, molta floració per la baixa producció de la campanya precedent i important caiguda de fruits recentment quallats. Les poblacions de mosca blanca eren molt elevades. Entre els municipis més afectats destacaven Carcaixent, Benimuslem, Alberic, Alzira i Guadassuar. Aquesta és una de les plagues que més preocupa el sector, ja que produeix molta quantitat de fredolic sobre el fruit i fulles. Per al a mosca blanca no es realitzen tractaments en estat adult, quan volen. Els estats sensibles són els dos primers estadis de desenvolupament.

També s'havia iniciat el primer tractament contra la taca foliar del caqui (*Mycosphaerella narvae*) a partir del 12 d'abril amb Difenconazol 25% amb correctors de Manganés. En total es realitzen 3-4 tractaments cada 15-20 dies entre ells, segons la intensitat. El Ministeri d'Agricultura, Pesca i Alimentació havia concedit l'autorització excepcional per a una aplicació com a màxim de fluxapyroxad. Enguany con les baixes precipitacions, les condicions climàtiques no eren favorables per al seu desenvolupament, i el percentatge d'inòcul del fong ha sigut menor que l'any anterior. Es inicio el primer tractament cap al 20 d'abril.



Floració en caqui. **Font:** OCA Ribera Alta-Carlet



Fruit quallat de caqui. **Font:** OCA Ribera Alta-Carlet



Imatge d'avortament floral en caqui. **Font:** OCA Ribera Alta-Carlet



## 5.6 AMETLER I NOGUERA

Al **Camp de Túria** l'estat fenològic majoritari dels ametlers era el 72-H (Ovari en creixement. Despreniment de sèpals).

En **els Serrans** i en **la Foia de Buñol** presentaven un això més avançat amb els fruits al 50% del seu creixement (estat fenològic 75-I2).



Imatges d'ametlers en regadiu a Godolleta. **Font:** OCA de Chiva

En **la Plana Utiel-Requena**, els ametlers es trobaven en estat fenològic 72-H (Ovari en creixement. Despreniment de sèpals).

En **la Vall d'Albaida** els ametlers estaven amb el fruit tendre.

## 5.7 GARROFERA

Al **Camp de Morvedre** es va observar una collita superior a la de l'any passat, però en el cas que no ploga caldria veure com afectaria la sequera a la producció i al rendiment.



Imatge de fruit de garrofera en Torres-Torres. **Font:** OCA de Sagunt

En l'**Horta Nord** les garroferes es trobaven en la fase de desenvolupament de fruit.

Al **Camp de Túria** l'estat fenològic de les garroferes estava comprés entre el 70-88 (evolució del fruit).

En la **Foia de Buñol** s'apreciava bona producció. Les baines verdes presentaven quasi la seua grandària final.

A la **Ribera Alta** el fruit estava en desenvolupament. Aquest any, a causa de les altes temperatures i bona climatologia per al cultiu, la producció era abundant i superava la de l'any anterior. La grandària estava entorn del 60%-70% del seu desenvolupament final.



Garroferes a Chiva amb baines en desenvolupament. **Font:** OCA de Buñol-Chiva



Imatges de fruit de garrofera en desenvolupament . **Font:** OCA de Ribera Alta-Carlet

## 5.8 VINYA

En **els Serrans** es aprecia l'eixida de les fulles en les vinyes.

En **la Plana d'Utiel-Requena** la vinya es trobava en l'estat fenològic de 5 a 6 fulles expandides, inflorescències visibles (12-F).

Al **Camp de Túria** l'estat fenològic de la vinya era el 15-G (Inflorescències separades. Botons florals aglomerats).

En **la Foia de Buñol** i en **la Vall d'Albaida** se observaven els botons florals separats, estat fenològic H.



Imatge de vinya en Turís. **Font:** OCA de Chiva.



Imatge de vinya a Turís. **Font:** OCA de Chiva.



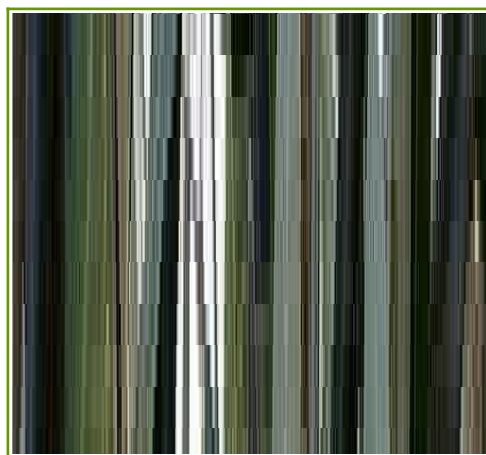
## 5.9 OLIVERA

En la **Costanera**, en els **Serrans** i a la **Plana d'Utiel-Requena** l'estat fenològic majoritari de les oliveres era el 53-B (Inici de l'allargament de la inflorescència).

En la **Foia de Buñol** l'olivera presentava flors en desenvolupament sense obrir, estat fenològic 59-D3.

Al **Camp de Túria** les oliveres estaven en l'estat el 61-E (primeres flors obertes).

En la **Canal de Navarrés** l'olivera presentava abundant floració en general, després d'un any d'escassa collita. No obstant això podria ser que en secà no quallara adequadament a causa de les altes temperatures registrades durant molts dies.



Imatge d'olivera en regadiu a Turís. **Font:** OCA de Buñol-Chiva



Imatge i detall d'olivera a Enguera. **Font:** OCA d'Enguera.



Floració en olivera en Torres-Torres. **Font:** OCA de Sagunt

En **la Vall d'Albaida** durant l'última setmana d'abril havia començat la floració en la majoria de les varietats.

**València, abril de 2023**