

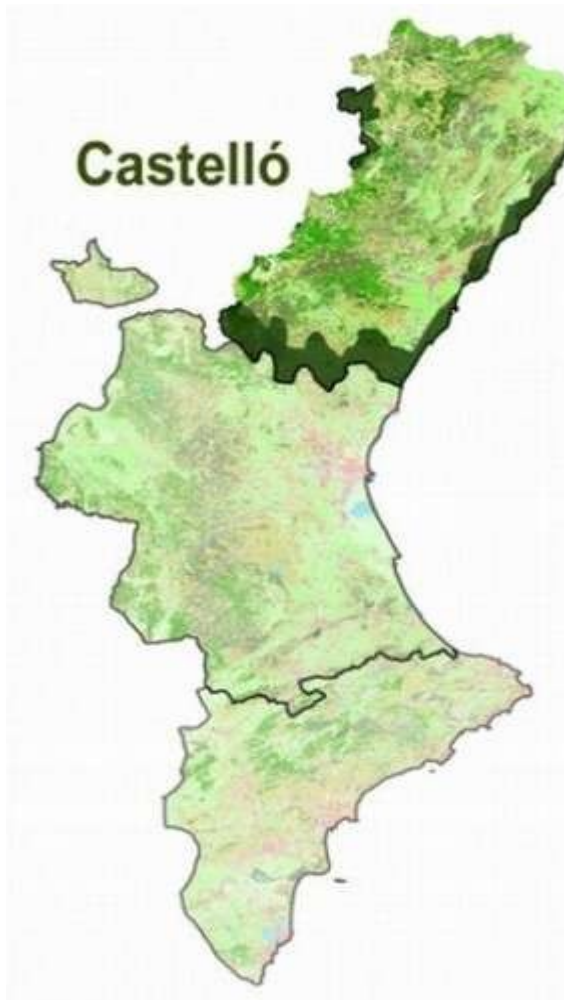


**GENERALITAT
VALENCIANA**

Conselleria d'Agricultura,
Desenvolupament Rural, Emergència
Climàtica i Transició Ecològica

INFORME MENSUAL CONJUNTURA AGRÀRIA I SEGUIMENT DE SEQUERA

FEBRER DEL 2023



**SECCIÓ D' ESTUDIS AGRARIS
CASTELLÓ**



1. RESUM.....	3
2. INDICADORS AGROMETEOROLÒGICS.....	4
2.1 Temperatures.....	5
2.2 Precipitació.....	6
2.3 Reserva d'humitat del sòl.....	10
2.4 Índex de precipitació estandarditzat (índex de sequera).....	10
3. SITUACIÓ D'EMBASSAMENTS I RECURSOS CIRCULANTS.....	12
3.1 Embassaments.....	12
3.2 Seguiment d'indicadors d'escassetat.....	12
4. DANYS I SEQUERA.....	15
5. ESTAT DELS CULTIUS.....	17
5.1 CEREALS GRA.....	17
Cereals d'hivern.....	17
Cereals d'estiu.....	18
5.2 TUBERCLES.....	18
5.3 HORTALISSES.....	18
5.4 CÍTRICS.....	21
5.5 FRUITERS.....	25
Alvocater.....	25
Caquier.....	25
Cirerer.....	26
Magraner.....	26
Nisprer.....	26
5.6 FRUITA SECA.....	27
Ametler.....	27
Avellaner.....	29
Anouer.....	30
5.7 GARROFERA.....	30
5.8 VINYA.....	31
5.9 OLIVERA.....	32
5.10 ALTRES PRODUCCIONS.....	34
Apicultura.....	34
Ornamentals.....	34
Tòfona.....	35
5.11 PASTURES.....	36



1. RESUM

A la província de Castelló, el mes es va considerar tèrmicament **fred**, amb una temperatura mitjana, obtinguda de les dades subministrades per les estacions de la xarxa SIAR, de 8,4 °C , 2 graus inferior a la temperatura mitjana del període 2008-2022. Des del punt de vista pluviomètric, el mes va **ser normal**, amb una precipitació acumulada de 39,8 l/m², la qual cosa va suposar un dèficit del 8,3 % respecte de la mitjana climàtica del període 2008-2022 (xarxa SIAR).

La **humitat del sòl** en les capes superficials presenta un percentatge entre el 20 i el 40 % en la majoria de les comarques i entre el 10 i el 20 % a l'interior sud de la província. Mentre que en les capes profundes els valors es van situar per damunt del 40 %, i estan entre el 60 i el 80 % en la majoria del territori, mentre que en l'extrem interior sud de la província es van mantindre entre el 20 i el 40 %.

La **reserva hídrica** durant el mes de febrer va ascendir lleugerament, i va comptar amb un volum embassat en la conca del Millars de 102,02 hm³, la qual cosa representa un 56,18 % sobre la capacitat total.

Quant a l'estat dels cultius, les parcel·les destinades als **cereals d'hivern i de primavera**, van tindre una bona nascència, però la brotada correcta depenia de la pluviometria. Respecte als **cereals d'estiu**, concretament en l'arròs a la comarca de la Plana Baixa, el cultiu va continuar amb la faena de preparar el terreny per a la pròxima campanya.

Respecte de les **hortícoles**, en febrer es va començar la collita de la bleda, i continuà la collita de carxofa, ceba tendra, col xinesa, col llombarda, bròcoli, col de cabdell, floricol, espinacs, faves, encisam i creïlla. D'altra banda, acaba la collita de l'api verd, la carabasseta blanca i l'escarola ulla.

En el cultiu de **cítrics**, a la Plana Alta, la conclusió de la campanya de clemenules es va produir abans del que és normal en haver-hi molt bona demanda i poca producció, la qual cosa provoca una acceleració de la collita de varietats de mandarines més tardanes com són la nadorcott, la tang gold i l'orri.

Las plantacions d'**ametler** es van trobar amb la floració pràcticament finalitzada. L'avellaner i l'**anouer** continuaven dins dels paràmetres normals per a l'època de l'any.

El **garrofera** va continuar amb el desenvolupament de les baines.

Respecte a la **vinya**, a la província de Castelló, comença un nou cicle evidenciat a través del plor.



2. INDICADORS AGROMETEOROLÒGICS

A la província de Castelló, la temperatura mitjana, obtinguda de les dades subministrades de les estacions de la xarxa SIAR, va ser de 8,4 °C , la qual cosa va resultar 2 °C inferior a la temperatura mitjana del mateix període 2008-2022.

El mes va estar condicionat per un parell de borrasques mediterrànies. La primera va ser la borrasca Isaack, el dia 6 de febrer, i que va provocar el primer descens tèrmic del mes, a més d'un temporal mediterrani, amb mar molt grossa i ones que van superar els quatre metres, precipitacions i nevades a l'interior de Castelló. La segona borrasca mediterrània que va afectar el territori va ser Juliette, el dia 26, que va introduir una massa d'aire polar continental, que va arribar molt seca, per la qual cosa el més significatiu va ser el descens tèrmic bruscat que hi hagué.

El dia més fred del mes a la província va ser a Segorbe l'1 de febrer, -4,27 °C , mentre que el més calorós va ser el dia 21 a Castelló de la Plana, amb 21,03 °C.

Quant a la precipitació acumulada al febrer, segons la mitjana de precipitació obtinguda amb les dades de l'IVIA arreglades per la xarxa SIAR d'estacions agroclimàtiques a la província de Castelló, va ser de 39,8 l/m², oscil·lant els valors mitjans mensuals per estació entre els 15,9 l/m² de la Segorbe i els 74,7 l/m² de Benicarló.

A continuació, es mostra resum meteorològic mensual de la província d'elaboració pròpia amb les dades de l'IVIA arreglades per la xarxa SIAR d'estacions agroclimàtiques de la província de Castelló.

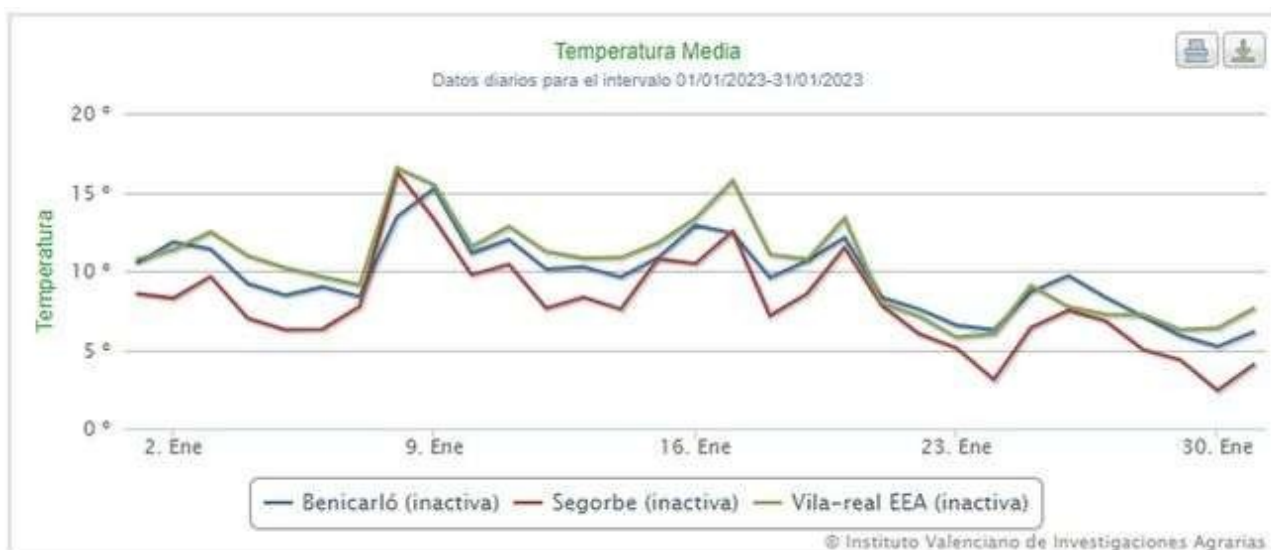
Estación	Tª media de las medias (°C)	Tª máx de las máximas (°C)	Tª mín de las mínimas (°C)	H.R. de las medias (%)	V. media (Km/h)	Racha máxima (km/h)	E.To total	Pp total (mm)
Benicarló	8,7	19,4	1,1	78,0	5,3	50,5	42,0	74,7
Burriana	8,7	19,8	-1,9	73,0	2,4	17,9	34,9	33,6
Castelló Benadresa	8,3	21,0	0,0	74,1	3,4	24,8	39,7	25,4
Nules	9,0	20,8	1,1	73,4	4,2	23,3	43,3	34,6
Onda	8,7	19,5	-1,5	64,4	4,9	28,5	46,7	27,7
Ribera de Cabanes	9,4	17,8	-1,7	58,7	4,2	24,7	45,4	61,8
San Rafael del Río	7,2	19,8	-1,1	72,9	4,6	40,8	40,7	63,9
Segorbe	6,5	20,6	-4,3	72,1	2,7	27,2	36,7	15,9
Vall d'Uixó	9,0	20,3	2,2	67,2	3,7	21,7	43,3	33,4
Vila-real EEA	9,6	20,5	2,2	66,8	5,0	30,7	48,0	27,3



2.1 Temperatures

El mes de febrer, com ja s'ha comentat, a la província de Castelló, la temperatura mitjana, obtinguda de les dades subministrades per les estacions de la xarxa SIAR, va ser de 8,4 °C , oscil·lant els valors mitjans mensuals per estació entre els 9,6 °C de Vila-real EEA i els 6,5 °C de Segorbe.

En el gràfic següent es reflecteix l'evolució al llarg del mes de gener de la temperatura mitjana en dos de les estacions litorals (nord i sud) de la xarxa SIAR i una de l'interior de la província.



En relació amb les temperatures màximes i mínimes, el valor diari màxim de les temperatures màximes es va registrar el 21 de febrer a l'estació de Castelló de la Plana amb 21,03 °C , mentre que la temperatura mínima de les mínimes va ser de -4,27 °C el dia 1, a l'estació de Segorbe.

En els gràfics següents es pot observar l'evolució al llarg del mes de febrer de les temperatures màximes i mínimes en dos de les estacions litorals (nord i sud) de la xarxa SIAR i una de l'interior de la província.



2.2 Precipitació

A la província de Castelló, segons la mitjana de precipitació, obtinguda amb les dades de l'IVIA arreplegades per la xarxa SIAR d'estacions agroclimàtiques a la província de Castelló, les precipitacions acumulades van ser de 39,8 l/m², i oscil·len els valors mitjans mensuals per estació entre els 15,9 l/m² de Segorbe i els 74,7 l/m² de Benicarló.

A continuació, es mostren gràficament els valors de precipitació mitjana a la província de Castelló de la sèrie mitjana entre 1950 i el 2022.



La província de Castelló va presentar un dèficit del 8,3 %, respecte de la mitjana climàtica del període 2008-2022, que es va situar en 43,4 l/m².

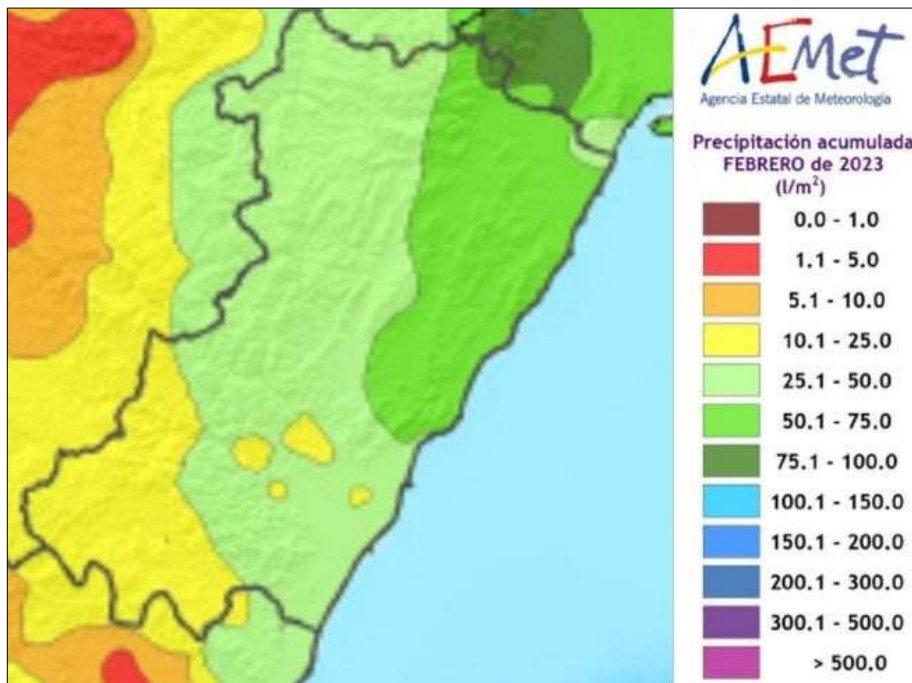
En els gràfics següents es pot observar l'evolució al llarg del mes de febrer de la pluviometria i la humitat en dos de les estacions litorals (nord i sud) de la xarxa SIAR i una estació de l'interior de la província de Castelló.





Les precipitacions van ser molt escasses tot el mes, a excepció de les ocorregudes principalment la segona setmana de febrer a conseqüència de la borrasca Isaack que es va iniciar el dia 6 de febrer.

En el gràfic següent podem observar les característiques del mes, amb quantitats acumulades que van passant de mitjanes a lleugerament baixes segons ens desplaçem de nord a sud.



En el gràfic del balanç hídric estatal apreciem el caràcter predominantment humit que es va produir durant el mes de febrer de l'any hidrològic a la província de Castelló.



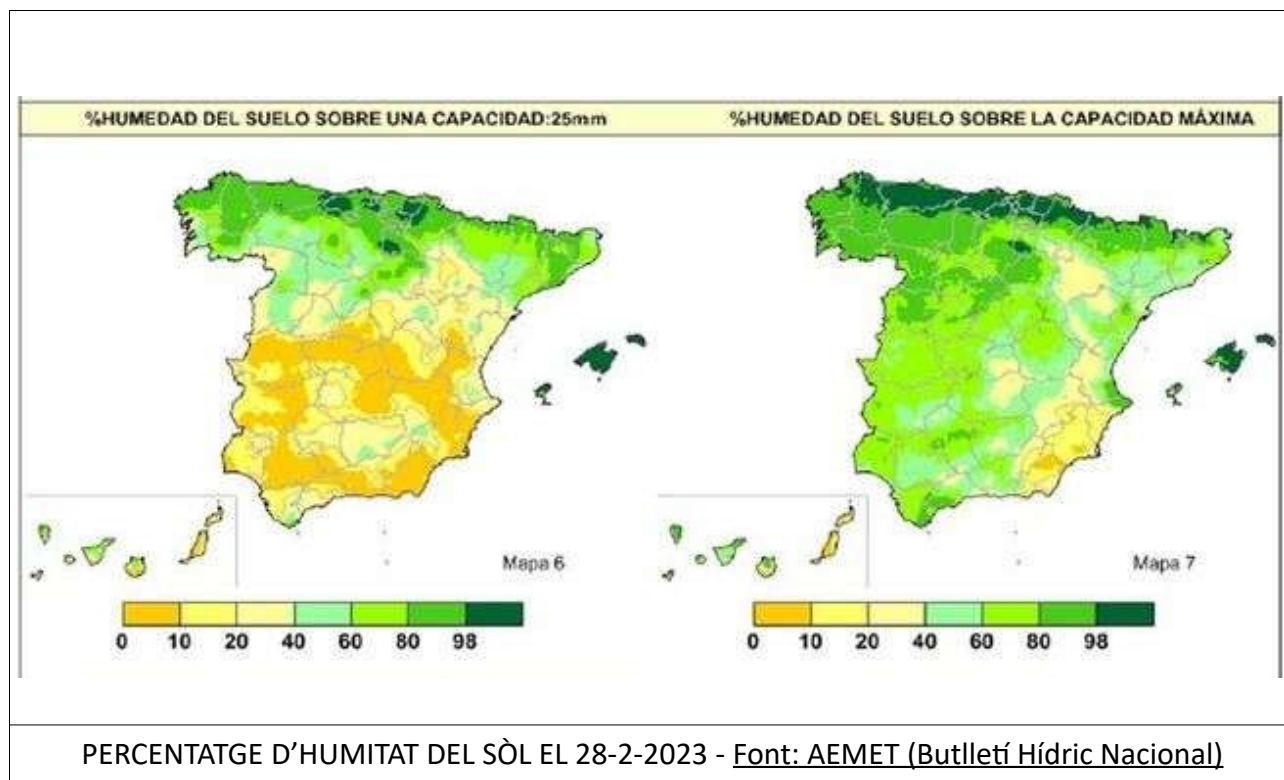


2.3 Reserva d’humitat del sòl

El Butlletí Hídric Nacional, que elabora decennalment AEMET, arreplega la situació de la humitat del sòl referida al percentatge d’aigua disponible per a les plantes, en la capa superficial i en profunditat (profunditat de les arrels) per a tot el territori espanyol.

Així, el balanç hídric del sòl que elabora AEMET, el 28 de febre del 2023, mostra el sòl de la província majoritàriament amb un percentatge d’humitat en les **capes superficials** entre el 20 i el 40 % en la majoria de les comarques i entre el 10 i el 20 % a l’interior sud de la província.

En les **capes profundes**, els valors se situen per damunt del 40 %, entre el 60 i el 80 % en la majoria del territori, i a l’interior sud de la província es mantenen entre el 20 i el 40 %.



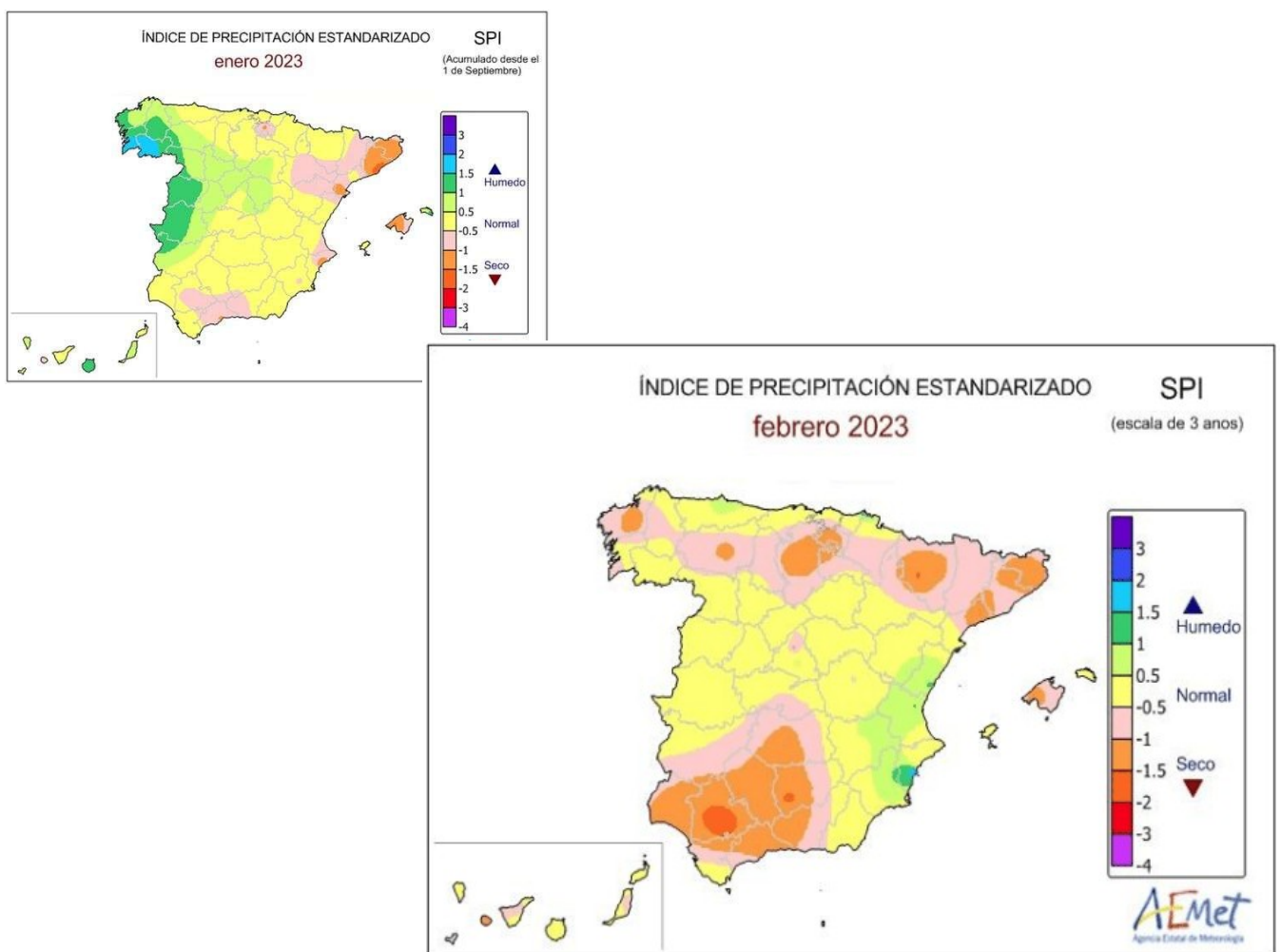
2.4 Índex de precipitació estandarditzat (índex de sequera)

L’**índex de precipitació estandarditzat (SPI)** es va dissenyar a fi de donar compte de les diferents maneres en què el dèficit de precipitació afecta els diferents sistemes de recursos hídrics (humitat del sòl, aigües superficials, aigües profundes, etc.). Concretament, l’SPI permet avaluar l’impacte del dèficit de precipitació sobre la disponibilitat dels diferents tipus de recursos hídrics. Els valors positius de l’SPI indiquen una precipitació superior a la mitjana i els valors negatius, una



precipitació inferior a la mitjana, per al lloc i període triats. Valors inferiors a -1 indiquen sequera meteorològica.

L'SPI que elabora mensualment AEMET reflectí uns valors normals el mes de febrer, acumulats des de l'1 de setembre (any hidrològic), d'entre -0,5 i 0,5 per a alguns municipis més al nord de la província. Presenta majoritàriament un caràcter de normal a humit en la major part del territori amb índexs entre 0,5 i 1. Mentre que una zona molt localitzada en el centre litoral va mostrar caràcter humit amb un índex d'entre 1 i 1,5.



Font: AEMET. Ministeri per a la Transició Ecològica i el Repte Demogràfic.




3. SITUACIÓ D'EMBASSAMENTS I RECURSOS CIRCULANTS

3.1 Embassaments

La **reserva hídrica** durant el mes de febrer va ascendir lleugerament, i va comptar amb un volum embassat en la conca del Millars¹ de 102,02 hm³, la qual cosa representa un 56,18 % sobre la capacitat total, enfront dels 99,0 hm³ del mes anterior.

Al febrer de l'any anterior el nivell dels embassaments es situà en 94,6 hm³ (45,4 %), per la qual cosa tot i haver sigut molt escasses les precipitacions tot el mes, en línies generals, la situació del volum embassat a la província fins llavors era millor que en el 2022.

A continuació, es mostra la situació a la província dels principals embassaments a data de 27 de febrer de 2023.

 MINISTERIO PARA LA TRANSICIÓN ECOLÓGICA Y EL RETO DEMOGRÁFICO CONFEDERACIÓN HIDROGRÁFICA DEL JÚCAR, S.A.		Parte Estado Embalses 27-02-2023		
EMBALSE	CAPACIDAD Hm3	EMBALSADO Hm3	% S/TOTAL	Variación (en Hm3) respecto 20/02/2023
Sistema MIJARES				
ALCORA	1,4	1,16	84,66%	0,00
ARENOS	110,9	65,04	58,64%	-0,78
MARIA CRISTINA	18,4	4,25	23,02%	-0,12
SICHAR	49,3	30,96	62,80%	1,58
BALAGUERAS	0,1	0,12	97,66%	0,00
VALBONA	0,5	0,29	58,38%	0,01
MORA DE RUBIELOS	1,0	0,20	20,87%	0,00

3.2 Seguiment d'indicadors d'escassetat

► Indicadors de sequera prolongada i d'escassetat

En el Pla Especial de Sequera (PES) vigent, que desplega la Confederació Hidrogràfica del Xúquer, es diferencia el diagnòstic i la gestió de les situacions de sequera prolongada i les d'escassetat conjuntural de la demarcació.

¹El percentatge de volum embassat es veu distorsionat respecte del mes anterior i de l'any anterior, a conseqüència de la remodelació que ha patit l'embassament d'Arenós en la conca del Millars i que ha vist com la capacitat total ha passat dels 136,9 hm³ als 110,9 hm³.



Per a fer-ho, el PES estableix unitats de gestió territorial diferenciades i un doble sistema d'indicadors.

- Defineix sequera prolongada com la produïda per circumstàncies excepcionals o que no s'han pogut preveure raonablement. Com a indicador de sequera prolongada s'ha pres l'SPI (índex de precipitació estandarditzada). Es divideix el territori en tretze unitats territorials (UT), en corresponen a la província de Castelló tres: (1) Sénia-Maestrat, (2) Millars-Plana de Castelló i (3) Palància-Les Valls. Cada UT disposa de 47 pluviòmetres representatius (11 a Castelló), a partir dels quals, i mitjançant una ponderació, s'obtenen els **índexs d'estat de sequera (IES)** per a cada UT. El valor ha d'estar entre 0 i 1, i el llindar és el valor 0,3; valors inferiors indiquen sequera i superiors, normalitat.

- D'altra banda, l'escassetat és la situació de falta de recursos hídrics per a atendre les demandes d'aigua previstes. L'escassetat conjuntural, que és objecte de seguiment de l'informe, representa la situació d'escassetat no continuada que, tot i permetre el compliment dels criteris de garantia en l'atenció de demandes, limita temporalment el subministrament de manera significativa. Per al cas d'escassetat, en cada unitat territorial s'han triat diversos indicadors relacionats amb la disponibilitat de recursos, de manera que reflecteixen el risc de no satisfer les demandes d'aigua. En la demarcació hidrogràfica del Xúquer, les variables triades han sigut les precipitacions mesurades en les estacions meteorològiques, les aportacions dels rius en les estacions d'aforament i les aportacions d'entrades a embassaments, les evolucions dels nivells piezomètrics en els aqüífers i els volums embassats. Com en l'índex de sequera, es combinen i ponderen les diferents variables utilitzades, i s'obté l'**índex d'estat d'escassetat (IEE)**. El rang de valors de l'índex va de 0 a 1 i permet classificar la situació d'escassetat en els quatre nivells següents, que es codifiquen amb els colors que s'indiquen en la graella:

Descripció	Valor del indicador/IEE	Estado/escenario
Ausencia de escasez	1,00-0,50	NORMALIDAD
Escasez moderada	0,50-0,30	PREALERTA
Escasez severa	0,30-0,15	ALERTA
Escasez grave	0,15-0,00	EMERGENCIA

Font: MITERD

Per a més informació, es pot consultar l'informe en la pàgina web següent: <https://www.chj.es/es-es/medioambiente/gestionsequia/documentos/informes%20Seguimiento/InformeSequia.pdf>

En el gràfic següent s'indiquen els índexs IES (índex d'estat de sequera) i IEE (índex d'estat d'escassetat) per al mes de febrer, així com un seguiment de l'evolució dels últims dotze mesos de l'IEE.



INFORME DE SEGUIMIENTO DE LA SEQUÍA Y LA ESCASEZ - CASTELLÓN - FEBRERO 2023

UNIDADES TERRITORIALES E ÍNDICES DEL MES			REPRESENTACIÓN GRÁFICA DE LOS ESCENARIOS SEQUÍA / ESCASEZ.	
Código y nombre UTS	IES	IEE		
1 Cenia-Maestrazgo	0,71	0,50		
2 Mijares-Plana de Castellón	0,73	0,66		
3 Palancia-Los Valles	0,44	0,62		

IES: Índice de Sequía Prolongada. Valores entre 0 (máx. sequía) y 1 (normalidad); umbral de detección de sequía prolongada IES < 0,30 (rojo), hasta 1 normalidad (amarillo)

IEE: Índice de Estado de Escasez.

	Evolución mensual del IEE e indicación del escenario diagnosticado.												ESCENARIO
	mar-22	abr-22	may-22	jun-22	jul-22	ago-22	sep-22	oct-22	nov-22	dic-22	ene-23	feb-23	
1 Cenia-Maestrazgo	0,51	0,76	0,67	0,75	0,78	0,85	0,8	0,73	0,83	0,58	0,71	0,50	NORMALIDAD
2 Mijares-Plana de Castellón	0,59	0,82	0,78	0,76	0,81	0,81	0,71	0,76	0,78	0,71	0,67	0,66	NORMALIDAD
3 Palancia-Los Valles	0,62	0,66	0,68	0,72	0,77	0,71	0,88	0,76	0,69	0,58	0,61	0,62	NORMALIDAD

Clasificación del estado del indicador e IEE y del escenario	Descripción	Val. indic. / IEE	Estado/escenario	Descripción	V. indic./IEE	Estado/escenario
		Ausencia de escasez	1,00-0,50	NORMALIDAD	Escasez severa	0,30-0,15
	Escasez moderada	0,50-0,30	PREALERTA	Escasez grave	0,15-0,00	EMERGENCIA

Fuente: CHJ. "INFORME DE SEGUIMIENTO DE LA SEQUÍA Y LA ESCASEZ"

<https://www.chj.es/es-es/medioambiente/gestionsequia/Documents/Informes%20Seguimiento/informeSequia.pdf>



4. DANYS I SEQUERA

Per a descriure els danys puntuals en cultius i ramaderia a la província de Castelló s'ha tingut en compte la informació que subministren les oficines comarcals i els col·laboradors de la secció d'estudis.

Les precipitacions són molt escasses tot el mes, a excepció de les ocorregudes principalment la segona setmana de febrer a conseqüència de la borrasca Isaack, que no tenen conseqüències negatives sobre els cultius.

L'entrada de la segona borrasca va introduir una massa d'aire polar continental molt sec que va arribar a la província i que no va tindre cap efecte negatiu, més que el descens tèrmic.



Ametler, varietat llargueta - Alfondeguilla - Imatges: OCA La Plana Baixa

Al Baix Maestrat i a l'Alt Maestrat, la massa d'aire fred amb temperatures per davall de zero podria haver-hi causat danys per gelada en la flor d'ametler, ja que es trobava molt avançada en els termes municipals de Vilar de Canes, la Torre d'en Besora, Catí i Rossell. També va afectar negativament cultius hortícoles com la carxofa o la florícol.

Al seu torn, a la Plana Baixa a conseqüència del descens tèrmic també es van veure danys parcials en el cultiu d'alvocat en les varietats hass i lamb hass a les poblacions de Borriana i les Alqueries.



Danys parcials en alvocat - Imatge: OCA La Plana Alta

Es van continuar apreciint els efectes perniciosos de la fauna salvatge, sobretot per la gran població de senglars en la província, de conill de muntanya a les comarques litorals i del prelitoral, i de cabra hispànica en els municipis de l'interior.



Ribassos destrossats per fauna salvatge - Imatges: OCA La Plana Baixa

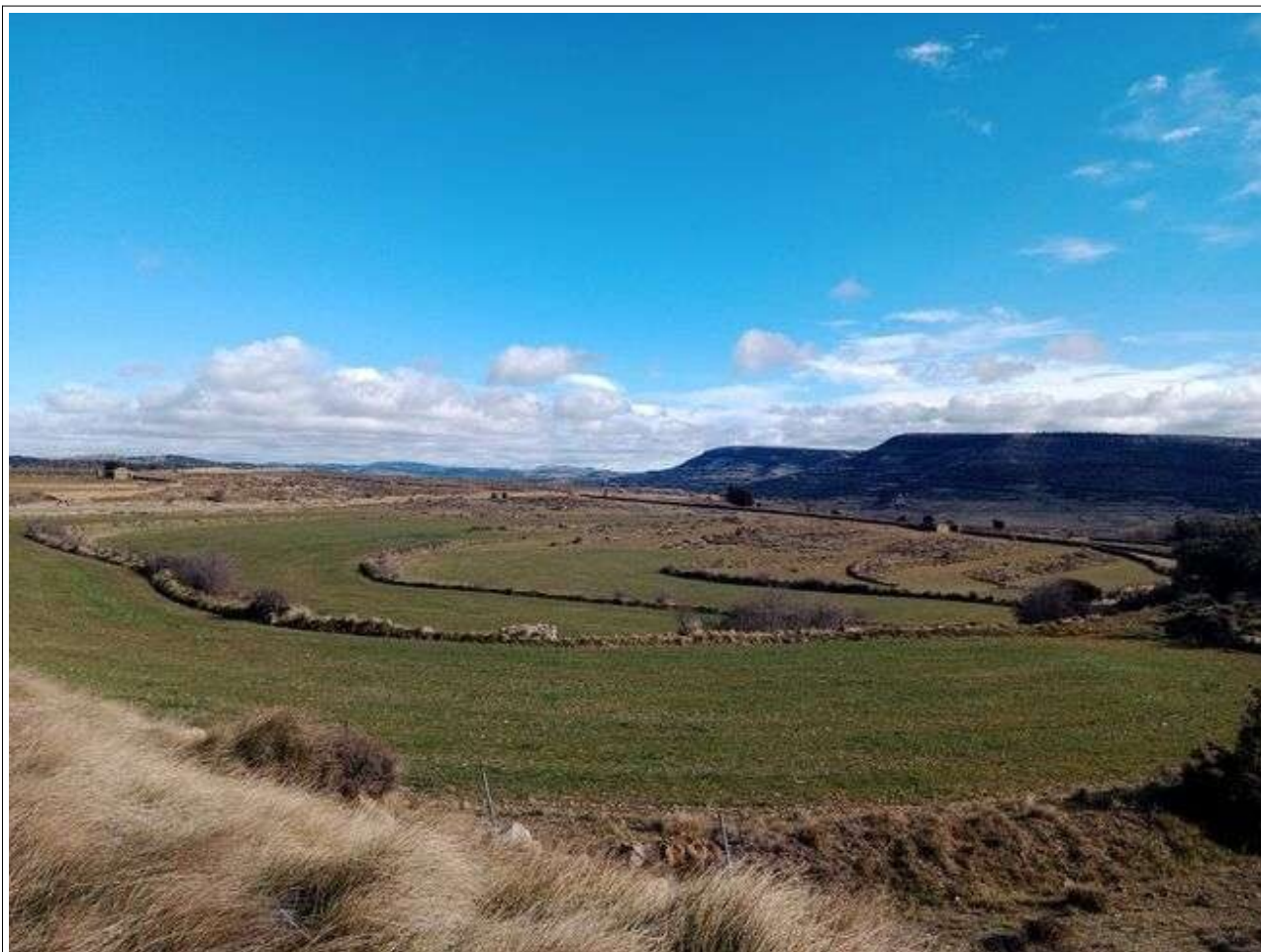


5. ESTAT DELS CULTIUS

5.1 CEREALS GRA

Cereals d'hivern

Els cereals dels Ports, sembrats de novembre a desembre, com ara el blat i l'ordi, van tindre una bona nascència, però la brotada depén de la pluviometria. Las precipitacions escasses del mes no n'afectaren el desenvolupament, però és ben important que ploga en els pròxims mesos perquè no en disminuísca el creixement i desenvolupament. Durant febrer es van sembrar el ségol i l'avena. En el cas del ségol, l'aprofitament majoritari és a dent, normalment a la fi de maig. L'avena sol mesclar-se amb veça com a ferratge per al bestiar.



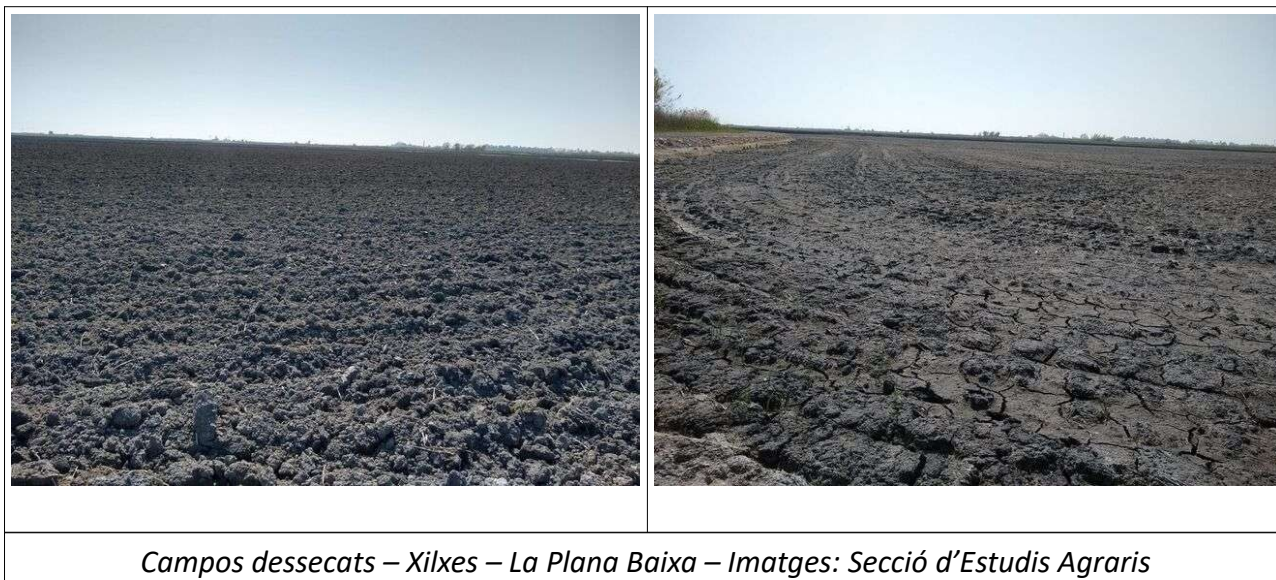
Cereal – Imatge: Secció de Producció Vegetal



Cereals d'estiu

Arròs

Al febrer va continuar la faena de manteniment i preparació dels camps d'arròs per a la nova campanya.



5.2 TUBERCLES

Al Baix Maestrat i a la Plana Alta es va sembrar creïlla primerenca.

5.3 HORTALISSES

La primera part del mes es va iniciar amb temperatures nocturnes en gran part del territori pròximes als 0 °C i amb valors negatius en moltes zones, la qual cosa va provocar danys lleugers en alguns cultius hortícoles. Acaba el mes amb un ascens tèrmic atípic, la qual cosa causa que s'acumule molt de producte hortícol en poc de temps.

Durant febrer va començar la collita de la bleda, continuà la de carxofa, ceba tendra, col xinesa, col llombarda, bròcoli, cabdells, floricol, espinacs, faves, encisam i creïlla. D'altra banda, va finalitzar les d'api verd, carabasseta blanca i escarola rulla.

Pel que fa als diferents cultius hortícoles al febrer:

- **Carxofa:** la collita de carxofa va seguir en les zones productores de la província, però amb trajectòria diferent, ja que la zona de la Plana Alta es va veure afavorida pel descens de la quantitat oferida pel Baix Maestrat a conseqüència que part de la producció que quedava

per collir es va veure afectada pel descens de temperatures de principi de mes, que va deteriorar la qualitat del producte.



Carxofar - Benicarló – Imatge: Secció d'Estudis Agraris

- **Ceba tendra:** la collita de ceba tendra a la Plana Alta va seguir amb normalitat.



Ceba tendra – Imatges: Secció d'Estudis Agraris



- **Col bròcoli:** igual que el mes anterior, continuà la collita en el Baix Maestrat, i derivà a final de mes la destinació de part de la producció per a indústria.
- **Col xinesa:** es manté la collita al Baix Maestrat.
- **Col llombarda:** el mes de febrer no va tindre cap influència negativa sobre el producte, que va seguir amb el desenvolupament normal, i igual que la resta de cols, es van fer aportacions d'aigua a conseqüència de l'escassetat de pluges per a així obtindre peces de bona grandària, amb l'augment dels cost de producció consegüent.
- **Col de cabdell:** tant la col de cabdell de fulla llisa com la de fulla rulla, van seguir el seu desenvolupament amb normalitat, sense cap contratemps, a part de l'escassetat de pluges que obliga a continuar amb la periodicitat de subministraments externs d'aigua per a obtindre cabdells de calibre adequat.
- **Coliflor blanca:** a la coliflor blanca li costa aconseguir bona grandària, demana aplicar-hi regs.
- **Escarola:** la campanya d'escarola comença a la Plana Alta la segona setmana de mes, amb peces de bona grandària sobre els 2 quilos per peça.
- **Espinacs:** continua la collita d'espinacs.
- **Faves:** les sembrades en la segona quinzena de setembre a la Plana Alta comencen a mostrar les primeres flors al febrer. En comença de manera testimonial la collita a la fi de mes.



Favar – Imatges: Secció d'Estudis Agraris



- **Encisam:** tant al Baix Maestrat com a la Plana Alta continua la collita d'encisams: romà, de fulla de roure i meravella. Mentre que l'iceberg per a indústria de IV gamma es produeix únicament al Baix Maestrat.



Encisams – Imatge: Secció d'Estudis Agraris

- **Tomaca:** comença a la fi de mes la preparació i el condicionament dels terrenys per als trasplantaments previstos per al mes de març.

5.4 CÍTRICS

La campanya citrícola de febrer es caracteritza per un bon nivell de qualitat de la fruita.

A la Plana Alta, la finalització de la campanya de clemenules es va produir abans del normal en haver-hi molt bona demanda i poca producció, cosa que provoca una acceleració de la collita de varietats de mandarines més tardanes com són la nadorcott, la tango i l'orri. Una situació que també impulsa varietats com l'ortanique, que en campanyes anteriors havien tingut poca demanda. Això es tradueix en una campanya molt curta per a la varietat ortanique, de tot just tres setmanes; es tanquen els tractes de venda amb rapidesa i es cull amb agilitat.



<p><i>Clemenules - Borriana – Imatge: OCA La Plana Alta</i></p>	<p><i>Neufina - Borriana – Imatge: OCA La Plana Alta</i></p>

Acaba la collita de la varietat nadorcott a la Plana Alta i a la Plana Baixa la tercera setmana de febrer, mentre que la *tang gold*, quan pareixia que ja havia acabat la campanya en iniciar-se la temporada de l’orri, es va tornar a collir, tot i que a preus més baixos; se’n cullen parcel·les que en altres campanyes, per la menor qualitat o calibre, no s’hagueren arribat a comercialitzar.

En el grup de taronges nàvel, i concretament sobretot la nàvel lane late, hi ha poca collita i de menor calibre. A mitjan febrer ja estaven el 95 % de les parcel·les de nàvel lane late collides a la Plana Alta i la Plana Baixa.

Com a conseqüència de la finalització de la campanya de nàvel lane late comença la de la varietat nàvel powell, amb els mateixos problemes, poca collita i més poc calibre que en campanyes anteriors.

<p><i>Taronja nàvel lane late. Borriana – Imatges: OCA La Plana Alta</i></p>	



A mitjan febrer acaba la campanya de collita de la taronja sal-lustiana a la província de Castelló. La varietat pertany al grup de les taronges blanques, de les quals hi ha molt poques hectàrees a la província.



Taronja valència midnight – Imatge: OCA La Plana Alta



Taronja safor – Imatge: OCA La Plana Alta

Continua l'esporgada durant el mes de febrer.



Esporgada - Taronja nàvel lane late. Borriana – Imatge: OCA La Plana Alta



Quant a l'estat fenològic dels diferents grups de cítrics, s'hi aprecia:

COMARCA	GRUP	ESTAT FENO LòGIC	OBSERVACIONS:
Plana Baixa	<i>Clemenrubí</i> <i>Tango</i> <i>Murina</i>	85 11	Maduració avançada: incrementa el color característic de cada cultiu. Les primeres fulles són visibles.
Plana Alta	<i>Clemenules</i>	03 07	Acaba la unflada de les gemmes: les escates verdes estan lleugerament separades. Comença l'obertura de gemmes.
Plana Alta	<i>Taronja</i>	89	Fruit madur i apte per al consum: té sabor i fermesa naturals; comença la senescència i l'abscisió.
Plana Alta	<i>Híbrids</i>	03 07	Finalitza l'unflament de les gemmes: les escates verdes estan lleugerament separades. Comença l'obertura de gemmes.
Alt Palància	<i>Mandariner</i>	01	Comencen a unflar-se les gemmes.
Alt Palància	<i>Taronja mitjana</i> <i>estació</i>	89	Fruit madur i apte per al consum: té sabor i fermesa naturals; comença la senescència i l'abscisió.
Baix Maestrat (litoral)	<i>Taronja primerenca i mitjana estació</i>	89 31	Fruit madur i apte per al consum: té sabor i fermesa naturals; comença la senescència i l'abscisió. Comença a créixer el brot: es fa visible la tija.
Baix Maestrat (litoral)	<i>Taronges tardanes</i>	85 97	Maduració avançada: incrementa el color característic de cada cultiu. Repòs vegetatiu
Baix Maestrat (litoral)	<i>Mandarines</i>	97 39	Repòs vegetatiu. Els brots aconseguixen al voltant del 90 % de la grandària final.
Baix Maestrat (litoral)	<i>Satsumes (iwasaki)</i>	97 31	Repòs vegetatiu Comença a créixer el brot: es fa visible la tija.

5.5 FRUITERS

Alvocater

S'observa l'inici de la floració en els alvocats, presenten estat fenològic de botons florals visibles en eix secundari.



Plantació jove d'alvocaters – Imatges: Secció d'Estudis Agraris

Caquier

L'estat fenològic predominant en el cultiu del caqui va ser el d'inici d'obertura de gemmes, a conseqüència de les temperatures elevades que predominen durant una part del mes.



Caquiers – Imatges: OCA l'Alt Palància



Cirerer

A la fi de mes, en les diferents zones productores, s'observen els primers botons separats.



Cirerer – Imatges: OCA l'Alt Palància

Magraner

El cultiu de magraner presenta el mes de febrer l'estat fenològic de gemmes unflades.

Nisprer

En els municipis de la comarca de l'Alt Palància on es cultiva, l'estat fenològic del cultiu és de fruits entre 20-40 mm de diàmetre.



Nisprers – Imatges: OCA l'Alt Palància



5.6 FRUITA SECA

Ametler

A conseqüència de les temperatures elevades inusuals de l'hivern, els camps d'ametlers tarden a acumular les hores fred per a desenvolupar-se de manera normal, la qual cosa provoca en les zones productores de la província el retard de la floració; comença la floració majoritàriament durant el mes de febrer.

		
<p><i>Marcona, varietat primerenca</i></p>	<p><i>Llargueta, varietat mig tardana</i></p>	<p><i>Penta, varietat tardana</i></p>
<p><i>Imatges: OCA Plana Baixa</i></p>		
		
<p><i>Floració – Vilar de Canes – l'Alt Maestrat - Imatges: Secció d'Estudis Agraris</i></p>		



Quant a l'estat fenològic de l'ametler en les diferents zones de la província, es va observar:

COMARCA	SISTEMA DE CULTIU	ESTAT FENOLOÈGIC	OBSERVACIONS:
La Plana Baixa	secà	67 F	Flors obertes
L'Alt Palància	secà	03 C 57 D	Gemmes amb aparició de sèpals. Flors amb sèpals oberts. Es veuen pètals
La Plana Alta marcona	secà/regadiu	03 C 57 D	Gemmes amb aparició de sèpals. Flors amb sèpals oberts. Es veuen pètals
El Baix Maestrat (litoral)	secà/regadiu	60 E 67 F	Comencen a veure's els estams Flors obertes
El Baix Maestrat (interior)	secà flor primerenca	60 E 67 F	Comencen a veure's els estams. Flors obertes
El Baix Maestrat (interior)	Secà flor tardana	03 C 57 D	Gemmes amb aparició de sèpals Flors amb sèpals oberts. Es veuen pètals.
Els Ports i l'Alt Maestrat	Secà	60 E	Comencen a veure's els estams.
La Plana de Vinaròs	Secà	60 E 67 F	Comencen a veure's els estams. Flors obertes

En camp es fa faena de manteniment i poda, amb la triturada posterior de les restes per a incorporar-les al camp com a nutrients.



Labors de poda – Vilar de Canes – L'Alt Maestrat - Imatge: Secció d'Estudis Agraris

Avellaner

Els aments, flors masculines de l'avellaner, produeixen els grans de pol·len que el vent transporta cap als arbres circumdants, que fecunden les flors femenines, les quals es reconeixen en el moment de la floració, quan en els extrems apareixen els estigmes de color roig viu.

En la majoria dels cultius d'avellaner, les floracions masculines i femenines no coincideixen en el temps. És un fenomen que es denomina dicogàmia. Continua la formació dels fruits una vegada pol·linitzats el mes de gener i principis de febrer.



Avellaner - Benassal – L'Alt Maestrat - Imatges: Secció d'Estudis Agraris



Anouer

Las gemmes comencen a allargar-se a la fi de mes.

Al febrer, l'estat fenològic de l'anouer a la comarca de l'Alt Palància va ser el de Bf/Amg. Les flors femenines de l'anouer es trobaven en la fase (Bf), és a dir, amb les gemmes unflades, obert l'embolcall extern i amb una pelussa blanquinosa de les bràctees subjacents; fase de la flor femenina que es coneix com a «gemma blanca». Mentre que la flor masculina, l'ament, va cessar el creixement aconseguint de 5 a 8 mm i prenent una coloració grisa que conservarà durant tot l'hivern; estat de la flor que es coneix com a Amg.



Anouers – Imatges: OCA l'Alt Palància

5.7 GARROFERA

El mes de febrer continua el desenvolupament de la baina de la garrofera. Els preus alts de les campanyes precedents, i que a l'inici de l'actual també van ser bons, pateixen un descens significatiu. Si continua la tendència, pot ser que disminuïska l'interés que hi ha de recuperar parcel·les que estaven abandonades i de plantar-ne de noves.



Garrofera – Imatge: Secció d’Estudis Agraris

Fruit de la garrofera – Imatge: OCA La Plana Baixa

5.8 VINYA

La vinya mamprén un nou cicle evidenciat a través del plor, que és la circulació de la saba quan arriba als talls produïts per la poda. La saba no es deté i llavors manifesta que desperta la vinya en forma de llàgrimes que brollen de les branques.



Vinya - Sant Mateu - Imatge: Secció de Producció Vegetal

5.9 OLIVERA

Les temperatures majoritàriament al febrer van ser moderades i la humitat es va mantindre baixa.

Les campanyes roïns successives han provocat una tendència ascendent del preu de l'oli que no ha anat acompanyada d'un augment de la producció.

La falta de rendibilitat de l'olivera de les darreres campanyes provoca un augment de la venda de parcel·les per a altres usos, com són la instal·lació de plantes fotovoltaïques.



Inici de la brotada - Castelló de la Plana – La Plana Alta– Imatges: Secció d'Estudis Agraris



L'estat fenològic del cultiu en les diferents comarques és el que es detalla a continuació:

COMARCA	ESTAT FENOLÒGIC	OBSERVACIONS:
La Plana Alta (interior) i l'Alcalatén	01	Las gemmes foliars comencen a unflar-se i s'entreobrin; deixen veure els nous primordis foliars.
El Baix Maestrat (interior)	01	Las gemmes foliars comencen a unflar-se i s'entreobrin; deixen veure els nous primordis foliars.
El Baix Maestrat (litoral)	01	Las gemmes foliars comencen a unflar-se i s'entreobrin; deixen veure els nous primordis foliars.
La Plana de Vinaròs	00	Las gemmes foliars, situades normalment en l'àpex dels brots de l'any anterior, estan completament tancades i són punxegudes, sense peduncle i de color ocre.
L'Alt Palància	01	Las gemmes foliars comencen a unflar-se i s'entreobrin, deixen veure els nous primordis foliars.
Els Ports	00	Las gemmes foliars, situades normalment en l'àpex dels brots de l'any anterior, estan completament tancades i són punxegudes, sense peduncle i de color ocre.



Olivar – La Torre d'en Besora – L'Alt Maestrat - Imatges: Secció d'Estudis Agraris

5.10 ALTRES PRODUCCIONS

Apicultura

Al febrer, la majoria d'apiaris de la província de Castelló van romandre en províncies confrontants més favorables per al desenvolupament de l'activitat de tresc, i els que van continuar situats a la província no van portar a terme la campanya de mel de romer, en no poder recol·lectar nèctar de romer per haver-se gelat la flor.

La continuació d'escassetat de pluges va ser un problema, ja que no va afavorir el creixement de moltes flors, fet que dificulta l'activitat de trescar.



Borinot libant i buc en desenvolupament – Imatges: Secció d'Estudis Agraris

Ornamentals

Durant el mes, va seguir el sector amb la preparació i producció de planta ornamental i plançons fructícoles per a la campanya de primavera amb tota normalitat, si bé, la demanda s'avança a conseqüència de les bones condicions climàtiques.

Es confirma la tendència a anar als nivells de comercialització i venda del 2019 deixant arrere els números elevats que hi hagué durant les campanyes comercials que van coincidir amb la pandèmia de la Covid-19.



Ornamentals (plàntules i plançons) – Imatges: Secció d'Estudis Agraris

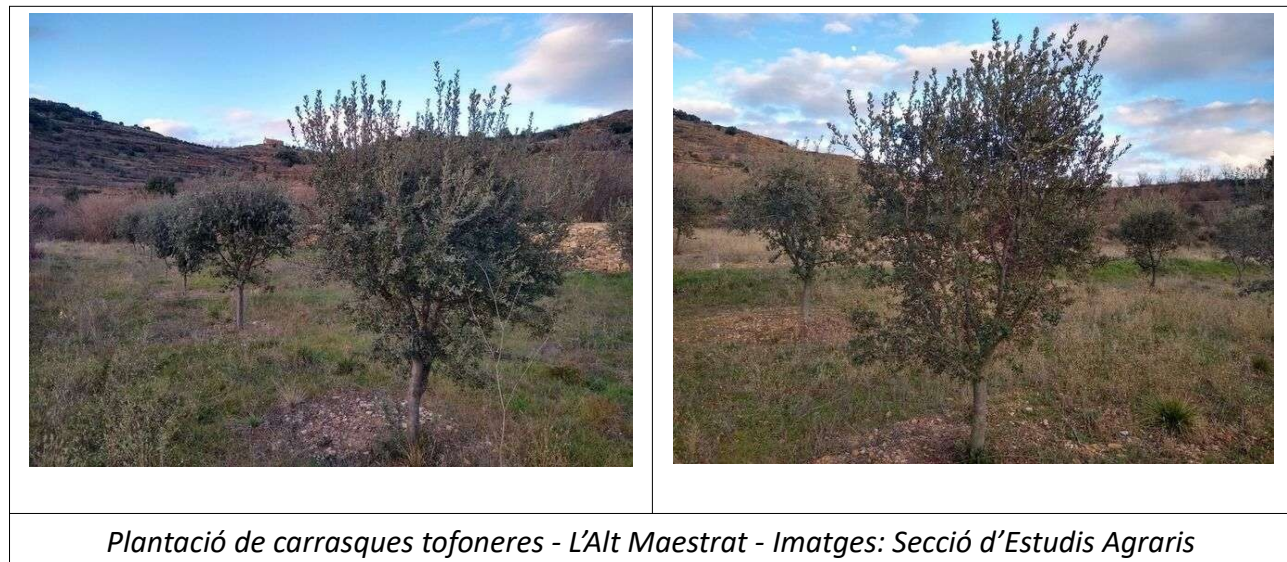
Tòfona

Continua la campanya de collita, que estava sent molt escassa per les temperatures elevades, la sequedat extremada dels mesos estivals i l'absència de tempestes en els mesos de juliol i agost que no van afavorir el desenvolupament del fong. No s'esperava una millora en la collita, que finalitzarà previsiblement al març. Davant de l'escassetat d'oferta, els preus són elevats.

En les diferents comarques productores es duen a terme mostres i fires a fi de promocionar el producte local. A més de la promoció en la restauració que es du a terme durant tot l'any, en febrer té lloc a Catí la diuitena edició de la Mostra de la Tòfona Negra de l'Alt Maestrat. És una cita important per als amants del conegut com a or negre de la gastronomia, que cada any se celebra en un municipi diferent de la comarca, en el moment més intens de la temporada de la tòfona negra i quan tenen les majors propietats aromàtiques i de sabor.



Entre les moltes activitats preparades amb motiu de la fira, destaca el concurs de gossos tofoners i els tasts de tòfona negra. De la mateixa manera, hi ha ponències i demostracions on els professionals donen a conèixer el producte als assistents.



5.11 PASTURES

Les pluges caigudes als Ports i a l'Alt Maestrat provoquen que augmente la humitat en les capes superficials i quede entre el 20 i el 40 % en la majoria de les comarques i entre el 10 i el 20 % a l'interior sud de la província. Mentre que en les capes profundes els valors se situen per damunt del 40 %, estant entre el 60 i el 80 % en la majoria del territori, mentre que en l'extrem interior sud de la província es manté entre el 20 i el 40 %. Les pastures de la zona presenten una lleugera millora.

Els ramaders es preocupen davant la falta de precipitacions dels últims mesos, i els fa temor que, si no arriben prompte les pluges, s'hauran de proveir d'aigua mitjançant depòsits a les explotacions en extensiu.



Pastures - Benassal - L'Alt Maestrat - Imatge: Secció d'Estudis Agraris

D'altra banda, continua el Pla 2022 de l'assegurança de compensació de pastures d'Agroseguro que es fonamenta en el mesurament de l'índex de vegetació (NDVI) mitjançant teledetecció. L'NDVI mesura la quantitat i el vigor de la vegetació present a la superfície; el valor que té està relacionat amb el nivell de l'activitat fotosintètica. No valora altres «indicadors de sequera» (pluviometria, humitat del sòl...), encara que hi estiga relacionat.

Al febrer l'índex va estar per damunt de la normalitat en totes les comarques de la província.

		Febrer del 2023		
PROVÍNCIA DE CASTELLÓ				
ALT MAESTRAT				
BAIX MAESTRAT				
LA PLANA				
LITORAL NORD				
PLANES CENTRALS				
PALÀNCIA				
PENYAGOLOSA				
	Per damunt de la mitjana			
	Entre la mitjana i l'estrat 2			
	En l'estrat 2			
	En l'estrat 4			

Font: <https://www.agroseguro.es/indices/agro.pastos.controlx.PastosSeleccionFiltros>



Pastures - Xert - El Baix Maestrat - Imatge: Secció de Millora Rural