

**GENERALI  
VALENCIA**

**Conselleria d'Agricultura  
Desenvolupament Rural  
Energència Climàtica  
Transició Ecològica**

**INFORME MENSUAL  
CONJUNTURA AGRÀRIA I  
SEGUIMENT DE LA SEQUERA**

**FEBRER 2023**



**ESTUDIS AGRARIS  
ALACANT**



## Índex

1. RESUM.....	5
2. INDICADORS AGROMETEOROLÒGICS.....	6
2.1. TEMPERATURES.....	7
Hores de fred.....	8
2.2. PRECIPITACIONS.....	9
Precipitació de l'any agrícola.....	12
2.3. RESERVA D'HUMITAT DEL SÒL.....	12
2.4. ÍNDEX DE PRECIPITACIÓ ESTANDARDITZAT (Índex de sequera).....	13
2.5. VENT.....	13
3. SITUACIÓ DELS EMBASSAMENTS I RECURSOS CIRCULANTS.....	14
3.1. XÚQUER.....	14
Seguiment d'indicadors d'escassetat.....	14
3.2. SEGURA.....	16
Seguiment d'indicadors d'escassetat.....	16
Transvasament Tajo-Segura.....	17
4. DANYS PUNTUALS I SEQUERA EN CULTIUS.....	17
4.1. DANYS.....	17
5. ESTAT DELS CULTIUS.....	18
5.1. CEREALS DE GRA.....	18
5.1.1. Cereals d'hivern.....	18
5.1.2. Cereals d'estiu.....	19
Arròs.....	19
5.2. Lleguminoses.....	19
Veça.....	19
5.3. FARRATGERES.....	20
Alfals.....	20
5.4. TUBERCLES.....	20
Creïlla.....	20
5.5. HORTALISSES.....	21
Bledes.....	21



Alls.....	21
Carxofa.....	22
Api.....	23
Albergínia.....	23
Bròcoli.....	23
Carabasseta.....	25
Ceba.....	25
Ceba tendra.....	25
Xirivia.....	26
Col.....	26
Coliflor.....	27
Escarola.....	27
Espàrrecs.....	28
Espinacs.....	28
Pésol.....	28
Faves.....	29
Encisam.....	29
Meló.....	30
Nap.....	30
Napicol.....	30
Bleda xinesa.....	32
Cogombre.....	32
Julivert.....	32
Pimentó.....	33
Tomaca.....	33
Carlota.....	33
5.6. CÍTRICS.....	34
El Baix Segura.....	34
La Marina Alta.....	34
El Baix Vinalopó.....	34
L'Alacantí.....	35
La Marina Baixa.....	35
5.7. FRUITERS.....	37
Alvocater.....	37
Garrofera.....	37
Caquier.....	37
Magraner.....	37
Figuera.....	38
Pomera.....	39



Bresquillera.....	39
Nispro.....	40
Palmera datilera.....	40
5.8. AMETLER.....	40
5.9. VINYA DE VINIFICACIÓ.....	41
5.10. VINYA DE TAULA.....	41
5.11. VIVERS DE VINYA.....	42
5.12. OLIVAR.....	42



## 1. RESUM

El mes de febrer va ser **fred**, amb una temperatura mitjana de 9,17 °C, això és 1,74 °C per davall de la mitjana interanual, i es va situar com el febrer més fred dels últims onze anys. Tant les màximes com les mínimes van ser inferiors a les seues mitjanes històriques de la xarxa SIAR de l'IVIA (2006-2022) en les diferents estacions meteorològiques, i van augmentar notablement les hores de fred acumulades, per la qual cosa se'n va normalitzar el registre després d'uns mesos excepcionalment calorosos.

La precipitació mitjana acumulada a la província va ser de 26,69 l/m<sup>2</sup>, segons la xarxa SIAR, un 76 % superior a la mitjana, per la qual cosa el mes es va considerar **humit**. Es van concentrar les pluges en la segona setmana del mes, principalment a les comarques del nord.

En general, les baixes temperatures i les pluges caigudes van ser positives en les plantacions de cereal d'hivern del Comtat i de l'Alcoià, mentre que en les sèmbrs de l'Alt Vinalopó va començar a notar-se la falta de precipitacions.

Les baixes temperatures de principi de mes van alentir el desenvolupament de les hortalisses d'hivern, i van arribar a produir-se danys en els cultius de carxofa del Baix Vinalopó i el Baix Segura al presentar els capítols deficiències en les bràcties. Van continuar els talls de *brassica*, encisam i api en les diferents zones productores i en l'Alt Vinalopó va prosseguir el desenvolupament de les superfícies plantades d'all i pèsol i les parcel·les sota manta tèrmica de carlota, nap i xirivia.

Pel que fa als **tubercles**, al Baix Vinalopó van finalitzar les arrancades de creïlla de verdete al mateix temps que es realitzava la plantació de grans extensions de creïlla primerenca.

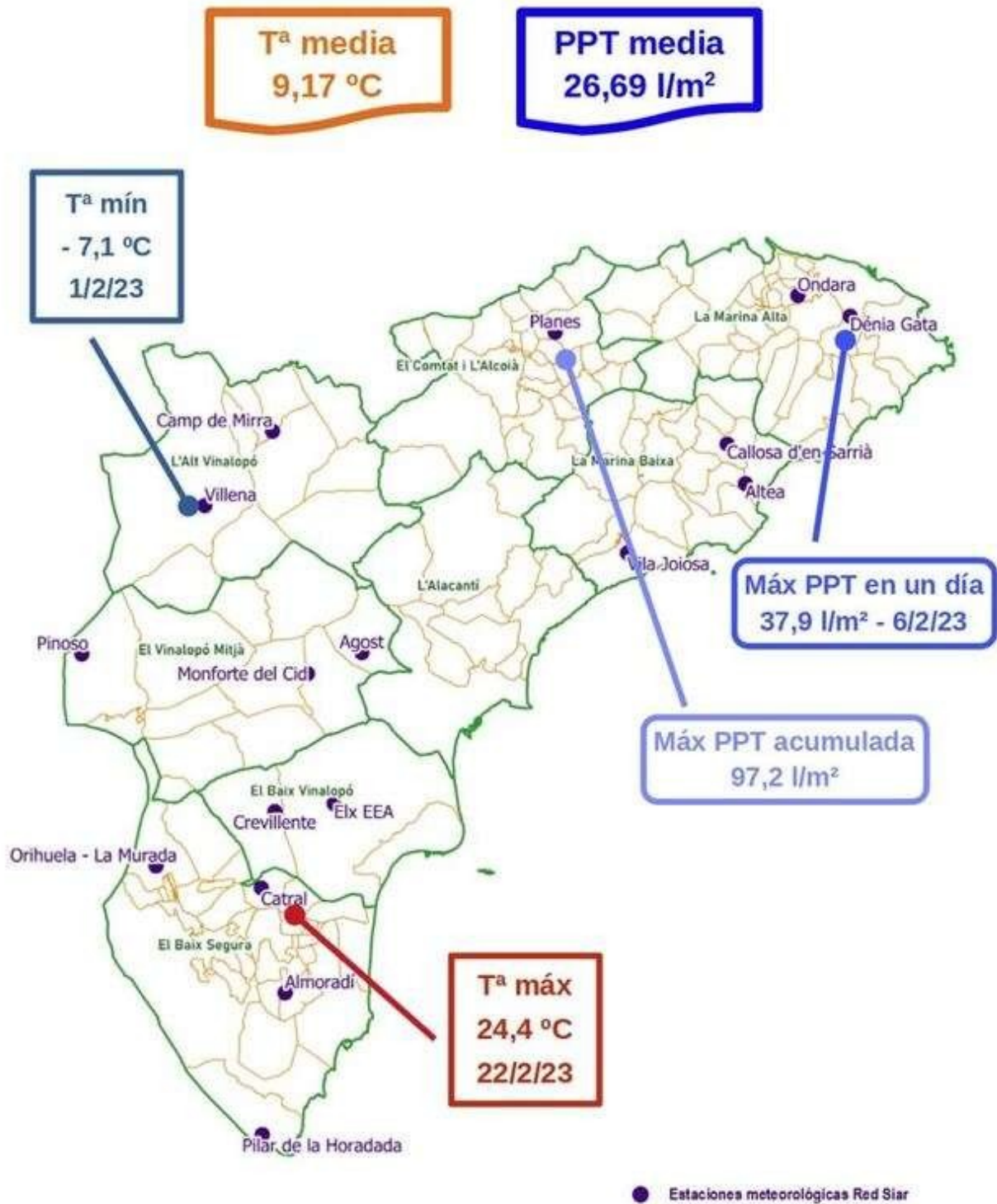
Quant als **cítrics**, va continuar al Baix Segura la recol·lecció de llima  *fina*  i de taronja  *nàvel lane late* , a més de les campanyes de  *mandarina híbrida nadorcott*  i pomelo  *roig*  que van quedar pràcticament finalitzades. D'altra banda, a la Marina Alta es va mantindre la recol·lecció de  *nadorcott* , ortanique,  *nàvel lane late*  i pomelo  *roig* , i, en general, el ritme de recol·lecció va ser major a principi de mes.

Respecte als fruiters, en general, estaven en parada vegetativa, i van la brotada o, com en el cas de la bresquillera, la floració de les varietats més primerenques. Es van ultimar les podes i els tractaments d'hivern. Es va poder observar una disparitat en els estats fenològics de l'ametler, que mostraven des de gemmes latents fins a caiguda de pètals, i s'havia iniciat la floració en la majoria de comarques.

Amb les campanyes de l'oliva, el **raïm de taula** i el **raïm de vinificació** finalitzades en totes les comarques es van realitzar labors de poda i condicionament.



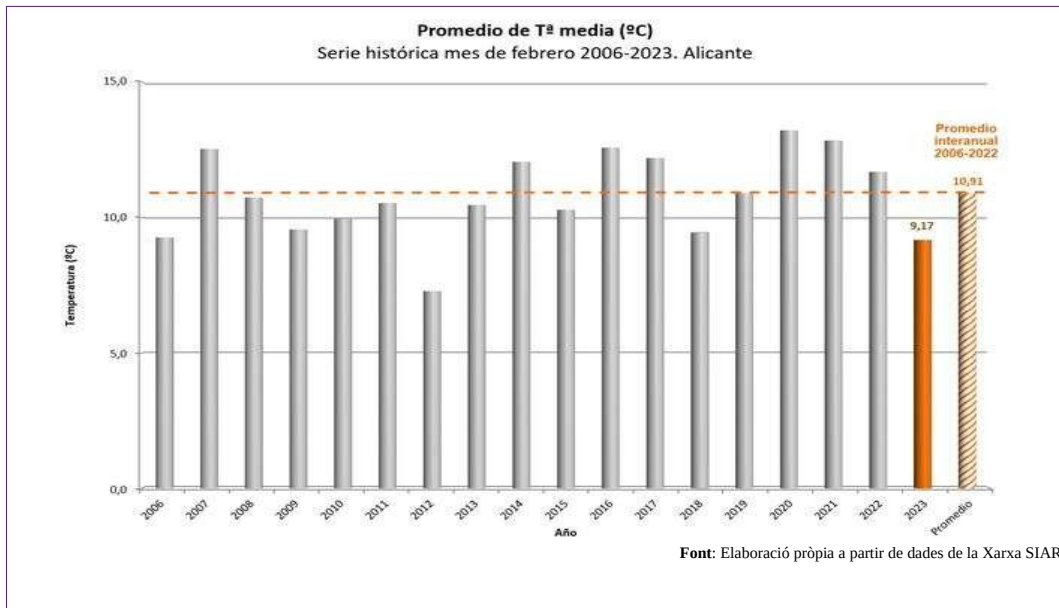
## 2. INDICADORS AGROMETEOROLÒGICS



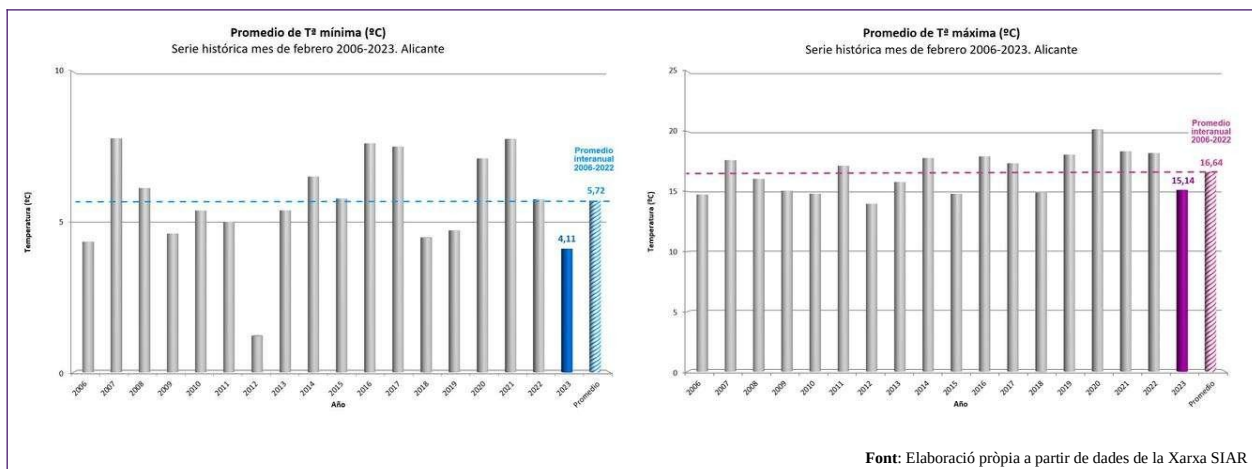


## 2.1. TEMPERATURES

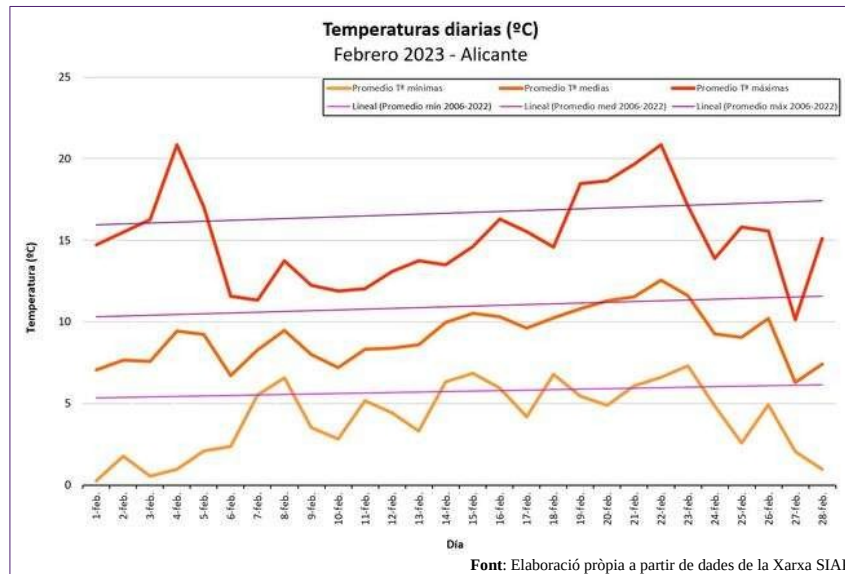
Febrer va ser un mes fred a la província d'Alacant amb una temperatura mitjana de 9,17 °C, que va resultar 1,74 °C més baixa que la mitjana de la sèrie històrica recollida des de 2006, la qual cosa va suposar un 16 % menys. No es registrava un febrer tan fred des de 2012, i es va situar com el segon més baix d'aquesta mitjana històrica. Segons AEMET, computant tots els mesos de l'any, va ser el mes amb l'anomalia freda més acusada des de febrer de 2018.



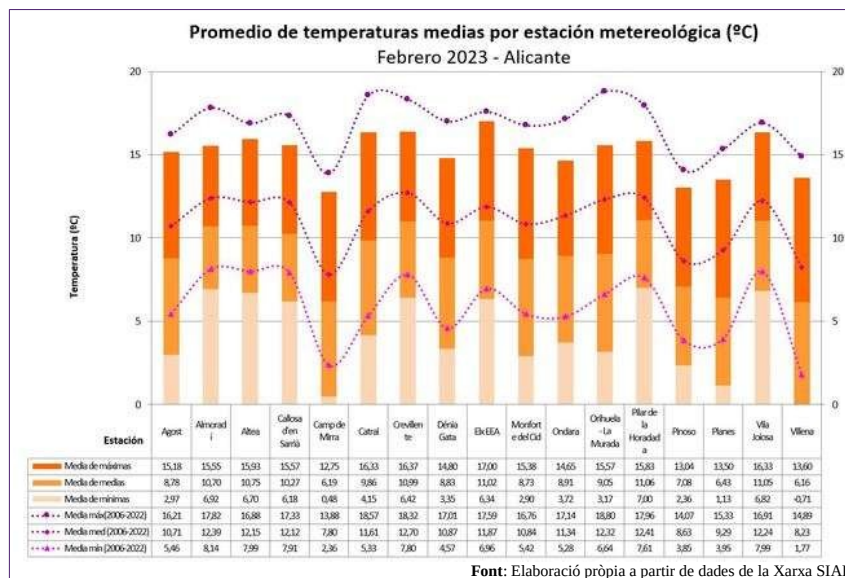
Tant les temperatures nocturnes com les diürnes van ser menors que les registrades en la sèrie històrica, i van ser 1,61 °C i 1,5 °C més baixes, respectivament. La fluctuació de la temperatura màxima va ser més abrupta, es va arribar a 10,72 °C entre el valor més alt i el menor. Cal destacar l'elevada amplitud tèrmica que es va produir el dia 4 que va arribar a ser de 19,91 °C.







Com es pot observar en la gràfica següent, tots els observatoris van registrar temperatures per davall de la seua sèrie històrica. Les majors diferències quant a la temperatura mitjana es van apreciar en l'estació d'Orihuela-La Murada, on es va arribar a una diferència negativa de 3,27 °C.

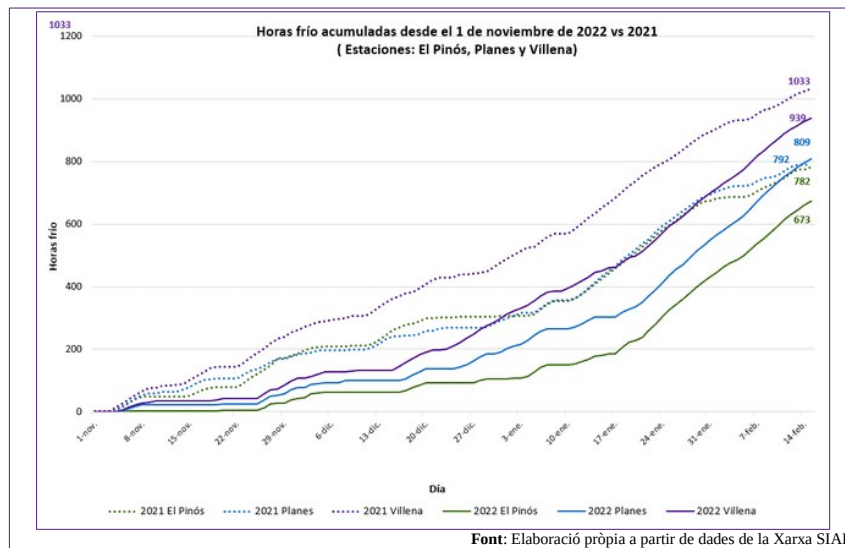


## Hores de fred



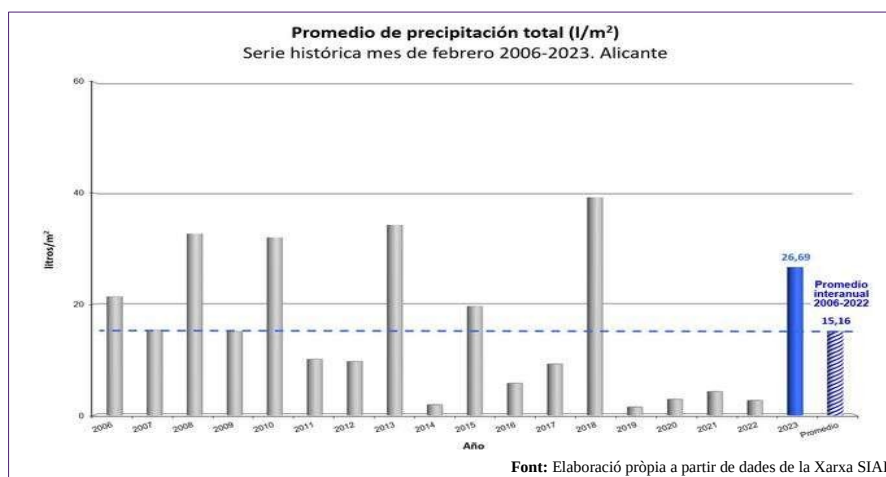


Després d'un final de 2022 i principi de 2023 inusualment calorosos i, seguint la tendència de finals de gener en les estacions del Pinós, Villena i Planes la quantitat d'hores de fred acumulades des de l'1 de novembre van augmentar fins a pràcticament igualar, i fins i tot en la de Planes superar, les acumulades durant el mateix període un any abans.

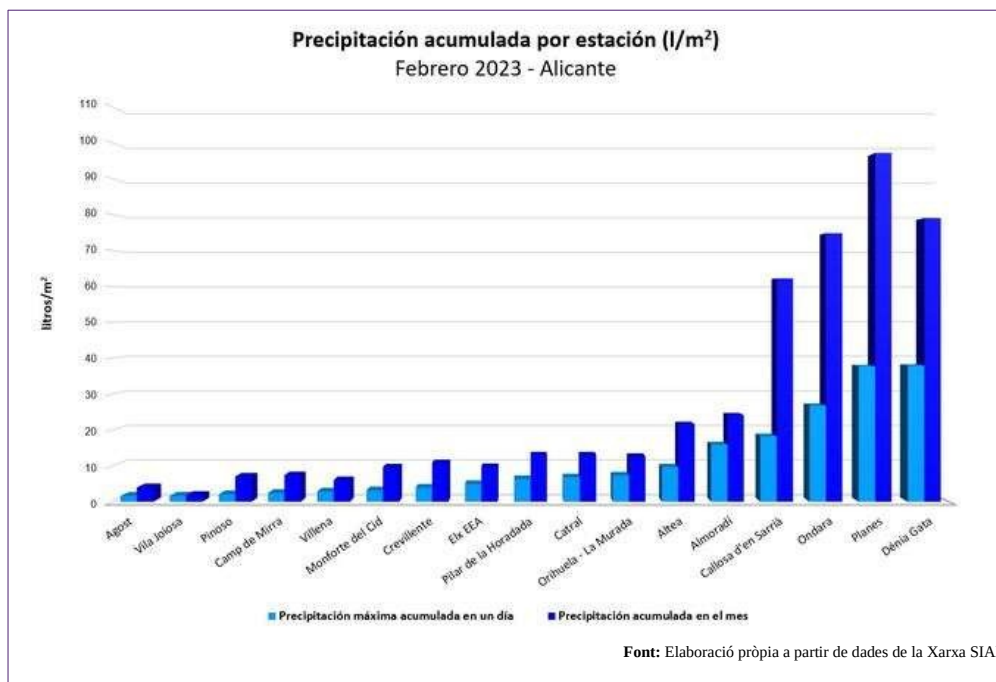
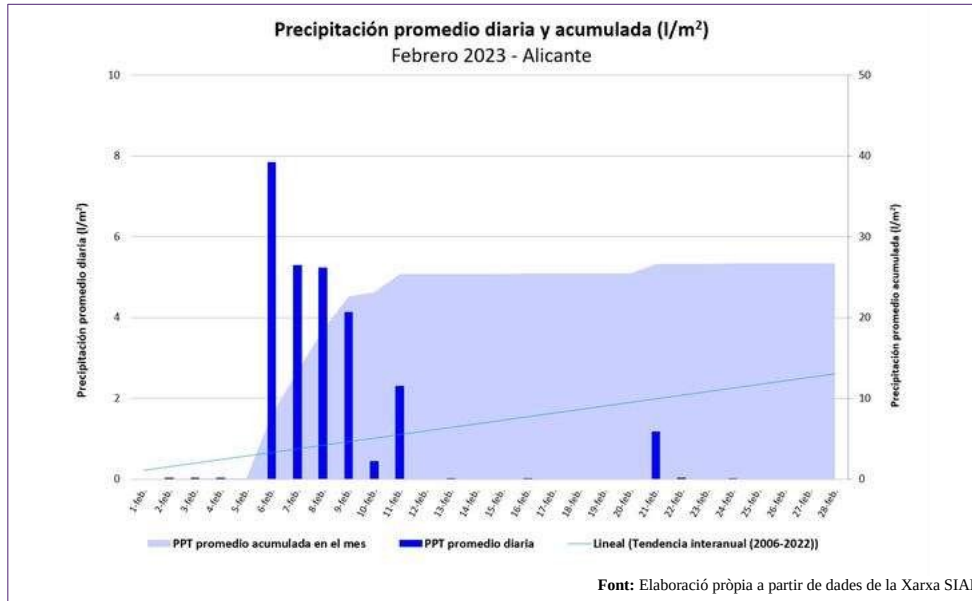


## 2.2. PRECIPITACIONS

Amb una precipitació mitjana de 26,69 l/m<sup>2</sup>, que va suposar un 76 % més respecte a la sèrie històrica de la Xarxa SIAR (2006-2022). Es va tractar del febrer més plujós des de 2018. Es va considerar com pluviomètricament humit.

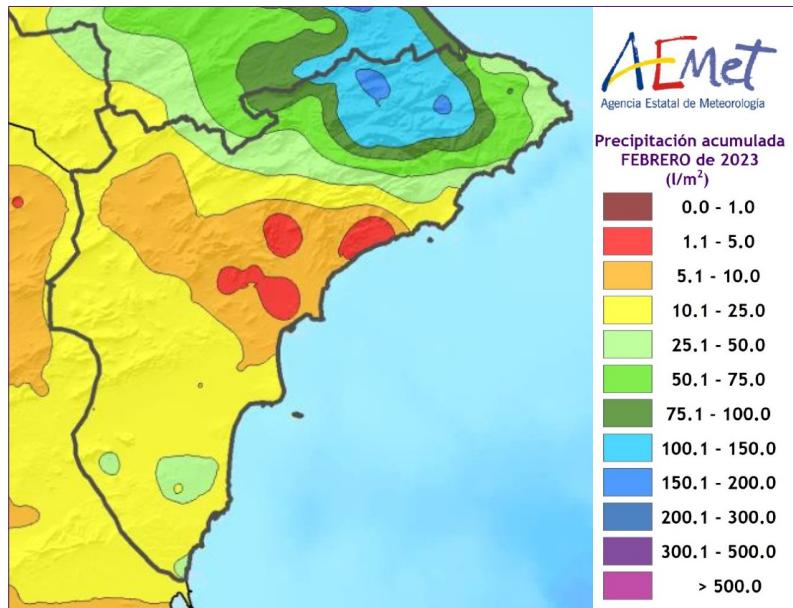


Pràcticament el total de les precipitacions es van concentrar entre els dies 6 i 11 de febrer, quan es van acumular el 95 % de les pluges del mes. Va ser el dia 6 quan es va recollir la major quantitat d'aigua.



Les precipitacions van ser majors en la meitat septentrional de la província, i va ser Planes l'observatori que va acumular major quantitat de pluja amb 97,17 l/m<sup>2</sup>, seguit de Dénia, Ondara i Callosa d'en Sarrià amb 79,00 l/m<sup>2</sup>, 74,80 l/m<sup>2</sup> i 62,20 l/m<sup>2</sup>, respectivament.

### Precipitació acumulada (AEMET)

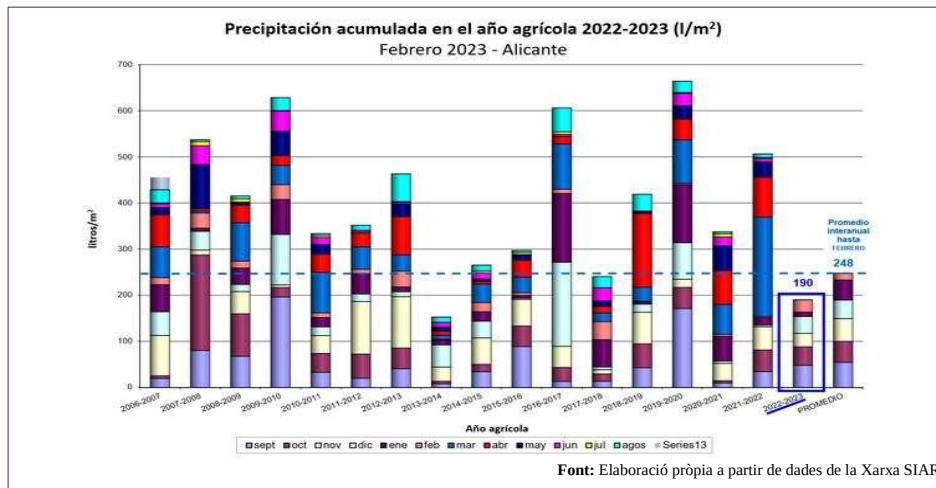


### Caràcter pluviomètric (AEMET)



## Precipitació de l'any agrícola

La precipitació acumulada de l'any agrícola, des de l'1 de setembre, va ser de 190 l/m<sup>2</sup>, la qual cosa va suposar un 23 % menys que la mitjana interanual (248 l/m<sup>2</sup>). Des que es va iniciar el registre en 2006, l'acumulat d'enguany ha sigut el segon més baix, i es va situar només per davall del període 2013-2014.



## 2.3. RESERVA D'HUMITAT DEL SÒL<sup>ii</sup>

A la fi de mes, la reserva d'aigua de les capes superficials es va situar per davall del 10 % a l'Alacantí, a l'Alt Vinalopó i a les comarques del sud, mentre que al nord, a la Marina Alta i al Comtat, es va registrar una disponibilitat entre el 20 % i el 40 % amb una zona de transició d'entre el 10 % i el 20 % a la Marina Baixa i a l'Alcoià.

Les capes inferiors van presentar valors entre el 80 % i el 90 % a la Marina Alta, els quals descendien progressivament cap al sud fins a arribar a un interval entre el 10 % i el 20 % a l'Alacantí, l'Alt Vinalopó i les comarques més meridionals.



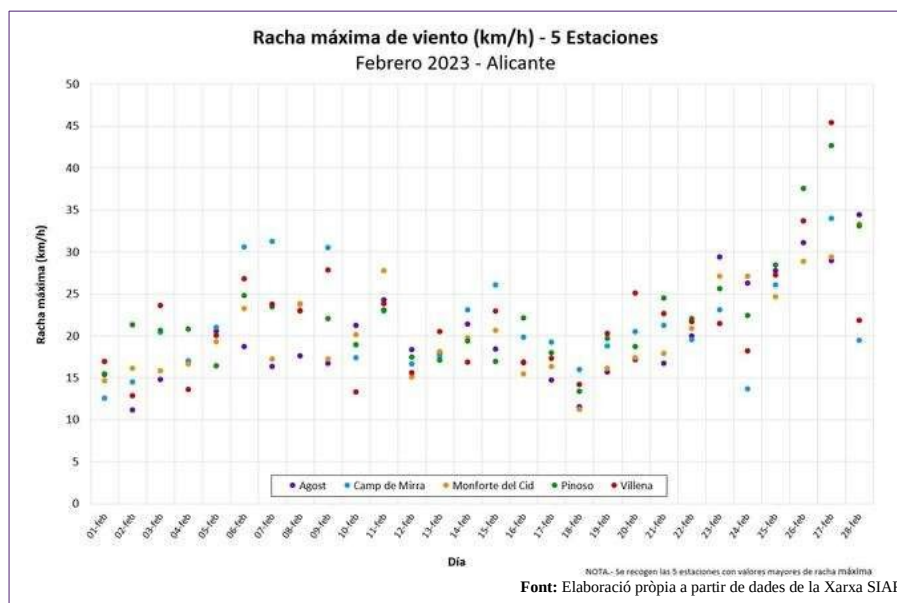
## 2.4. ÍNDEX DE PRECIPITACIÓ ESTANDARITZAT (Índex de sequera)<sup>iii</sup>

L'índex de precipitació estandaritzat (SPI) segons l'aigua acumulada des del començament de l'any agrícola (1 de setembre) va continuar marcant valors negatius entre -1,5 vegades i -1 vegada la desviació estàndard en el nord-est de la província i entre -1 i -0,5 en el nord-oest. D'altra banda, la meitat sud es va situar en uns índexs normals entre -0,5 i 0,5.



## 2.5. VENT

Les ratxes màximes de vent registrades van estar per davall dels 50 km/h en totes les estacions, i no es van reportar incidències degudes a aquest fenomen.





### 3. SITUACIÓ DELS EMBASSAMENTS I RECURSOS CIRCULANTS

#### 3.1. XÚQUER

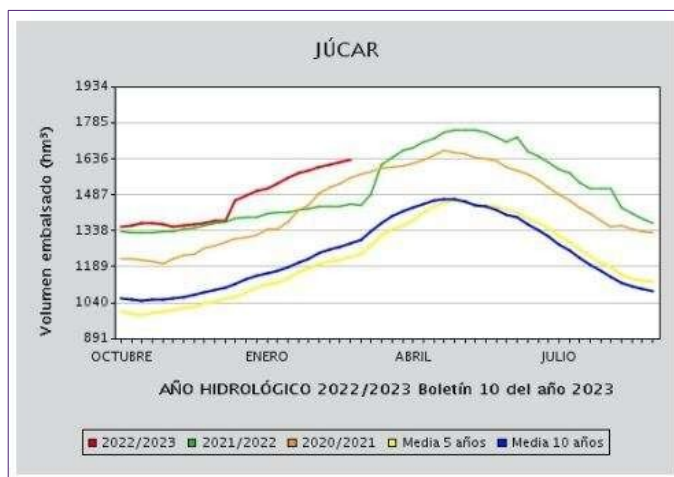
La situació dels embassaments de la conca va presentar els valors següents el 6 de març de 2023:

EMBALSE	CAPACIDAD Hm3	EMBALSADO Hm3	% S/TOTAL	Variación (en Hm3) respecto 27/02/2023
<b>Sistema MARINA BAJA</b>				
AMADORIO	15,8	7,40	46,73%	0,01
GUADALEST	13,0	8,84	68,05%	0,21
<b>Sistema SERPIS</b>				
BENIARRES	27,0	18,22	67,48%	0,04

**Font:** Comunicat de l'estat dels embassaments. CHJ (Confederació hidrogràfica del Xúquer)

El volum d'aigua del conjunt d'embassaments del Xúquer, seguint la tendència del mes anterior, va ascendir lleugerament respecte als valors del mes passat, i es va mantindre per damunt dels valors dels últims 10 anys.

Capacitat total (hm3)	Aigua embassada el 6/3/23 (hm3)	% S./Capacitat total
2.698	1.628	60,3



**Font:** Butlletí hidrològic. MITERD

#### Seguiment d'indicadors d'escassetat <sup>iv</sup>

L'índex d'estat d'escassetat (IEE) per a cada unitat territorial d'escassetat (UTE) va ser el següent:





La situació al llarg d'un any de les diferents UTE es reflecteix en la taula següent, on es pot observar com totes les unitats territorials es van mantindre en situació de normalitat el mes de febrer.

**ÍNDEX D'ESTAT D'ESCASSETAT**

UTE	mar-22	abr-22	may-22	jun-22	jul-22	ago-22	sep-22	oct-22	nov-22	dic-22	ene-23	feb-23
UTE 01. Cenia-Maestrazgo	0,51	0,76	0,67	0,75	0,78	0,85	0,80	0,73	0,83	0,58	0,71	0,50
UTE 02. Mijares-Plana de Castellón	0,59	0,82	0,78	0,76	0,81	0,81	0,71	0,76	0,78	0,71	0,67	0,66
UTE 03. Palancia-Los Valles	0,62	0,66	0,68	0,72	0,77	0,71	0,88	0,76	0,69	0,58	0,61	0,62
UTE 04. Turia	0,80	0,83	0,83	0,81	0,81	0,82	0,89	0,89	0,88	0,90	0,86	0,82
UTE 05. Júcar	0,62	0,65	0,69	0,69	0,69	0,70	0,75	0,78	0,72	0,92	0,86	0,83
UTE 06. Serpis	0,83	0,85	0,87	0,89	0,84	0,85	0,75	0,79	0,76	0,68	0,61	0,65
UTE 07. Marina Alta	0,57	0,96	0,95	0,95	0,95	0,95	0,97	0,97	0,94	0,81	0,69	0,71
UTE 08. Marina Baja	0,79	0,88	0,93	0,90	0,88	0,84	0,81	0,75	0,66	0,64	0,56	0,53
UTE 09. Vinalopó-Alacantí	0,84	0,91	0,86	0,82	0,79	0,79	0,83	0,84	0,83	0,84	0,84	0,86

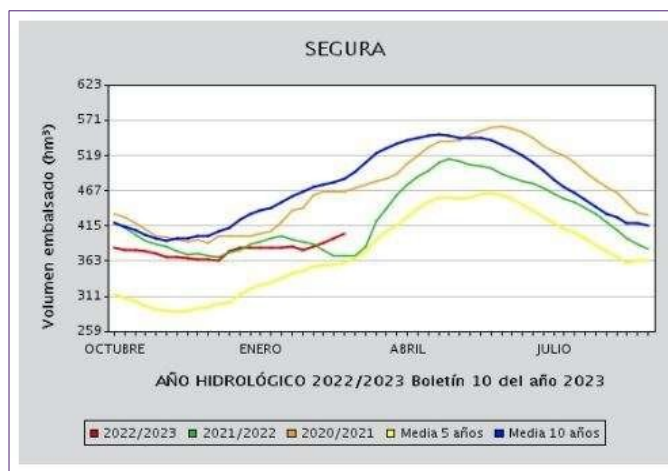
Normalitat ■ Prealerta ■ Alerta ■ Emergència ■

Font: Informe de seguiment de la sequera i l'escassetat en l'àmbit territorial de la CHJ

### 3.2. SEGURA

El volum del conjunt del sistema d'embassaments del Segura va augmentar un 2 % respecte al mes anterior i va continuar per damunt de la mitjana dels últims cinc anys i per davall dels últims 10.

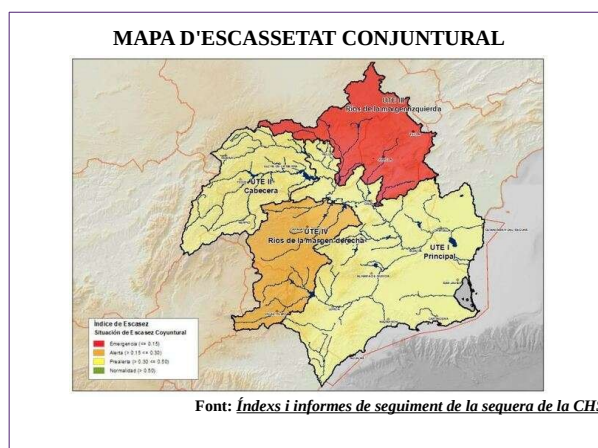
Capacitat total (hm <sup>3</sup> )	Aigua embassada el 6/2/23 (hm <sup>3</sup> )	% S./Capacitat total
1.140	404	35,4



Font: Butlletí hidrològic. MITERD

### Seguiment d'indicadors d'escassetat

En el mapa següent i la taula associada a aquest es pot observar com l'índex d'estat d'escassetat en la UTE III (unitat territorial d'escassetat en els rius del marge esquerre) va aconseguir l'estat d'emergència mentre que en l'UTE I, que abasta gran part del sud d'Alacant es va situar en estat de prealerta.



Font: Índexs i informes de seguiment de la sequera de la CHS



ESTAD DE LA DEMARCACIÓ HIDROGRÀFICA DEL SEGURA						
ESTADO DE LA DEMARCACIÓN HIDROGRÁFICA DEL SEGURA						
ESCASA COTIDIANA	UNIDAD TERRITORIAL	INDICE	SITUACIÓN	ESCENARIO		
	UTE I. Principal	0,464	PREALERTA	PREALERTA	0,557	CUENCA
	UTE II. Cabecera	0,318	PREALERTA	PREALERTA	0,372	TRASVASE
	UTE III. Rios MI	0,098	EMERGENCIA	ALERTA		
	UTE IV. Rios MD	0,152	ALERTA	ALERTA		
	GLOBAL	0,464	PREALERTA	PREALERTA		

Font: [Índex i informes de seguiment de la sequera de la CHS](#)

## Transvasament Tajo-Segura

A la fi de mes, el volum d'aigua emmagatzemat (721 hm<sup>3</sup>) en el conjunt d'embassaments Entrepeñas-Buendía va romandre pràcticament invariable en relació al mateix període del mes anterior (726 hm<sup>3</sup>) i es va situar un 13,5 % per damunt de la mitjana dels últims 5 anys i un 6,5 % respecte de l'any hidrològic passat.



Fuente: Butlletí hidrològic. MITERD

## 4. DANYS PUNTUALS I SEQUERA EN CULTIUS

### 4.1. DANYS

Les gelades i el fred al llarg de febrer van afectar el creixement d'alguns cultius i van alentir-ne el desenvolupament. A conseqüència de les baixes temperatures, a principis de mes al Baix Segura i el Baix Vinalopó, una part de les carxofes van presentar deficiències en les bràctees. També es va constatar que al Baix Segura, una fracció de les capces de bròcoli van mostrar un increment del color morat.



## 5. ESTAT DELS CULTIUS

### 5.1. CEREALS DE GRA

#### 5.1.1. Cereals d'hivern

Las baixes temperatures i les pluges caigudes sobre els secans del Comtat i de l'Alcoià van ser positives per a les plantacions d'ordi. L'estat de desenvolupament va variar segons la zona. Mentre que a Agres-Alfafara i Muro d'Alcoi es va situar en fase d'afillament, a Penàguila mostrava dues fulles desplegades. Més retardat estava el cereal a Alcoi on es va presentar acabat de germinar, ja que es va sembrar amb posterioritat a la resta de zones. En algunes parcel·les es van realitzar aportacions d'adob.

En diversos sembrats de l'Alt Vinalopó es van poder apreciar deficiències causades per la falta de pluges, les quals es van sumar als danys ocasionats pels conills en algunes plantacions.

D'altra banda, al Baix Vinalopó, les escasses superfícies d'ordi i blat sembrades en les partides il·licitanes de Puçol i Algorós van arribar a uns 15 centímetres d'alçària, mentre que a la Marina Baixa ja es va produir la nascència, la qual va estar influenciada per la falta d'aigua.



(Alfafara). **Font:** OCA Comtat-Alcoià



(Elx, partida Puçol). **Font:** OCA Baix Vinalopó

Ordi





## 5.1.2. Cereals d'estiu

- **Arròs**

Es van realitzar labors de preparació del terreny per a la sembra en la marjal de Pego.



Arròs (Marjal de Pego). **Font:** Secció estudis Alacant

## 5.2. Lleguminoses

- **Veça**

Les precipitacions esdevingudes a les comarques del Comtat i de l'Alcoià van ser positives per al cultiu de veça que va continuar amb el desenvolupament de les fulles.



Veça (Alfara). **Font:** OCA Comtat-Alcoià



### 5.3. FARRATGERES

- **Alfals**

Van prosseguir les segues d'alfals al Baix Segura al llarg de tot el mes. Al Baix Vinalopó el desenvolupament del cultiu es va veure afavorit per les temperatures més benignes en les hores centrals del dia i per l'augment de les hores de llum.



Alfals (Crevillent). **Font:** OCA Baix Vinalopó

### 5.4. TUBERCLES

- **Creïlla**

Van continuar les labors de preparació del terreny a l'Alt Vinalopó, sense que de moment s'iniciara la sembra. D'altra banda, al Baix Segura es va mantindre durant tot el mes la plantació de creïlla per a indústria que va començar el mes passat.

Van concloure les últimes arrancades de creïlla de verdete al Baix Vinalopó, mentre que en les parcel·les plantades entre finals de desembre i gener, les creïlles de collita de les sembres més primerenques ja havien brollat. Als Bassars es van realitzar noves plantacions de grans extensions que es trobaven encara sense brollar o en les primeres fases del creixement. En algunes partides, com en Derramador, es van registrar alguns problemes pel fred.





(Villena). **Font:** OCA Alt Vinalopó



(Orihuela). **Font:** OCA Baix Segura

Creilla

## 5.5. HORTALISSES

### • Bledes

Les baixes temperatures al Baix Segura van fer que disminuïra, en la segona quinzena, la disponibilitat de bleda per a recol·lectar, en alentir-se el desenvolupament i la quantitat de fulles grans. La major part de les peces recol·lectades eren de poca grandària, però amb una qualitat òptima.

### • Alls

A l'Alt Vinalopó va continuar la sembra i recol·lecció d'all tendre amb bon estat sanitari. Les sembres es van realitzar de manera escalonada per a tindre'n una disponibilitat continua. També es van plantar algunes parcel·les amb reg localitzat per a all sec.

A la comarca del Baix Segura va continuar augmentant la disponibilitat d'all tendre amb un lleuger increment de la longitud de les tiges i del diàmetre dels caps.



All (Villena). **Font:** OCA Alt Vinalopó



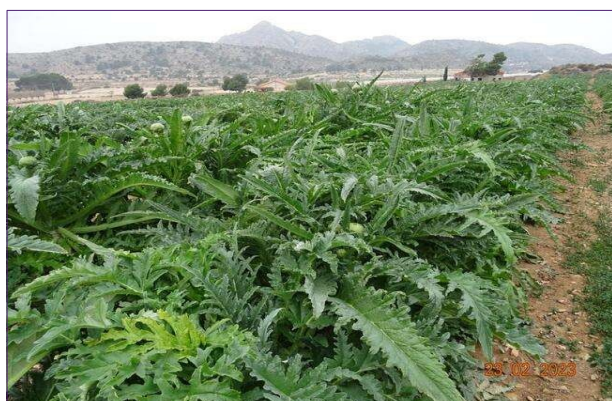
## • Carxofa

Al Baix Vinalopó durant els primers dies de febrer la disponibilitat de tall de la carxofa *blanca de Tudela* va ser molt baixa, ja que en la major part de les plantacions havia finalitzat la primera brotada o tenien les bràctees afectades per les gelades, per la qual cosa es va reduir la quantitat de capítols amb bona qualitat. La producció de carxofa tradicional es va incrementar amb el pas del mes amb un augment de la grandària i la compacitat. Mentre que la de carxofes híbrides va ser menor, amb un lleuger repunt en la segona quinzena. La major part es van destinar a consum en fresc.

Anàlogament, en la primera setmana del mes al Baix Segura, la disponibilitat de carxofa blanca de Tudela va ser molt baixa perquè presentava deficiències en les bràctees. El ritme de tall va ser reduït i els capítols tenien bona compacitat. Durant la segona setmana es va constatar un gran ventall de qualitats, des de blanques a molt tacades i, fins i tot, afectades per dins en aquelles plantacions on les gelades van ser més severes. Amb el transcurs del mes va augmentar la disponibilitat de tall i la qualitat dels capítols. Les peces eren arrodonides i compactes amb un increment de la proporció de primeres qualitats en les plantacions més retardades. Els danys provocats pel fred en les varietats híbrides van ser més baixos. A principis de mes, la quantitat apta per a recol·lectar va ser menor, per alentir les baixes temperatures el desenvolupament. Va millorar la qualitat els últims dies de febrer en haver-se tallat ja tots els capítols afectats, i es va mantindre el ritme de tall amb una escassa proporció de segones qualitats.

A l'Alt Vinalopó es van fer tasques de recol·lecció i a l'Alacantí, en la zona de Mutxamel, per a final de mes s'havia collit aproximadament el 65 % de la producció.

Les plantacions del Vinalopó Mitjà es trobaven en plena recol·lecció i es van observar nous emplaçaments a la comarca, com els establits a la Romana i a Novelda.



Carxofa (Novelda). **Font:** Secció estudis Alacant



- **Api**

Al Baix Segura van prosseguir els talls en les finques de Pilar de la Horadada. La disponibilitat i ritme de recol·lecció es van mantindre durant la primera setmana i va anar disminuint amb el pas del mes. L'augment de la demanda va provocar que es tallaren peces amb una grandària menor, però que mantenien la qualitat alta. En les plantacions de l'interior de la comarca el cultiu va seguir el desenvolupament sota manta tèrmica.

Va continuar la recol·lecció a l'Alacantí en les plantacions de Sant Vicent del Raspeig i a Alacant a Fontcalent, així com al Baix Vinalopó en les partides del Molar i Algorós d'Elx .



Api(Pilar de la Horadada). **Font:** Secció estudis Alacant

- **Albergínia**

Al Baix Vinalopó la producció de tall va disminuir notablement les primeres setmanes, amb el descens de les temperatures, per a augmentar a partir de la segona quinzena. Les baies recol·lectades durant els primers dies de febrer tenien una qualitat òptima i una coloració apropiada, destacava el calibre M, el qual es va mantindre fins a l'última setmana, quan es va observar una reducció del calibre i una pell més descolorida en aquelles plantacions on la campanya estava molt avançada.

- **Bròcoli**

La quantitat de bròcoli per a recol·lectar a principis de febrer va ser menor en les plantacions del Baix Segura. Les capces van presentar un increment del color morat, a conseqüència de les baixes temperatures. També va descendir en la primera quinzena el ritme de tall, i la qualitat era apropiada i amb un menor diàmetre, per l'avançament de la recol·lecció provocat per l'elevada demanda. Tant la producció com el ritme de recol·lecció van augmentar a la fi de mes, acompanyats d'una reducció





de la compacitat dels caps i un increment del diàmetre d'aquests i de la grandària del gra, amb un pes adequat de les peces.

D'altra banda, al Baix Vinalopó va prosseguir la sembra i la recol·lecció a bon ritme a Elx i a Crevillent. En general, les baixes temperatures van tindre un efecte positiu.

Es van realitzar noves plantacions a l'Alacantí en el terme d'Alacant, mentre que es va iniciar la recol·lecció de les situades a Mutxamel. Al Vinalopó Mitjà va continuar el desenvolupament del bròcoli plantat a la fi de desembre i principis de gener a Aspe, el Fondó de les Neus, Novelda i Agost, així com en una àmplia superfície a l'Alt Vinalopó

Van prosseguir de forma escalonada els talls de brocolet en les plantacions del Vinalopó Mitjà, així com a Pilar de la Horadada al Baix Segura.



(Crevillent). **Font:** OCA Baix Vinalopó

(Alacant). **Font:** OCA l'Alacantí

Bròcoli



Brocolet (Pilar de la Horadada). **Font:** OCA Baix Segura

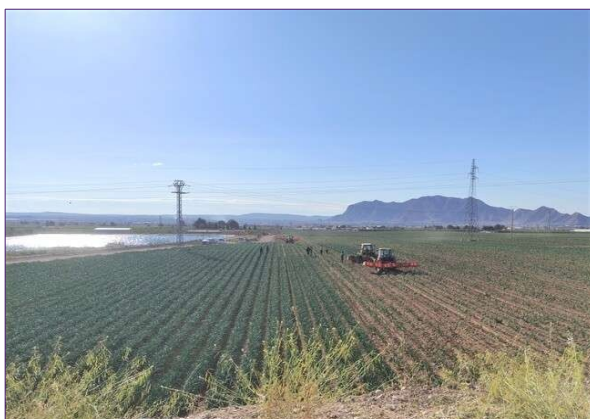
- **Carabasseta**

Al Baix Vinalopó, amb el descens de temperatures, va disminuir la disponibilitat de carabasseta per a recol·lectar, en estar finalitzant la campanya en els hivernacles. Va ser constant el calibre M amb una qualitat òptima a principi de mes, però amb un alt percentatge de peces afectades per virosi.

D'altra banda, la producció per a collir en els hivernacles del Baix Segura va ser major que al gener, amb una qualitat apropiada i destacava també el calibre M.

- **Ceba**

Va prosseguir la recol·lecció al Baix Segura, on la quantitat de ceba per a arrancar va ser menor durant la primera quinzena, per alentir-se el desenvolupament a causa a les baixes temperatures. La qualitat de la fulla es va mantindre al llarg del mes, i va augmentar lleugerament la grandària del bulb l'última setmana. De la mateixa manera, va continuar també la campanya al Baix Vinalopó.



Ceba (Albalera). **Font:** OCA Baix Segura

- **Ceba tendra**

Al llarg del mes es va efectuar la collita escalonada de ceba tendra en les plantacions d'Agost al Vinalopó Mitjà.



Ceba tendra (Agost). **Font:** OCA Vinalopó Mitjà



- **Xirivia**

Es va mantindre la recol·lecció de les últimes plantacions de la campanya anterior en els camps de l'Alt Vinalopó. En les parcel·les sota manta va començar a distingir-se la planta amb un bon desenvolupament del cultiu.



Chirivía (Villena). **Font:** OCA Alt Vinalopó

- **Col**

Al Baix Segura es va mantindre la producció de tall durant les primeres setmanes per a disminuir en la segona quinzena fins a arribar a ser baixa a final de mes. Les peces van tindre una compacitat apropiada i un pes mitjà d'1,5-2 kg, i aquest va ser un poc menor l'última setmana per anticipar la recol·lecció a causa de l'alta demanda.

Mentrestant, al Baix Vinalopó, es van efectuar cicles successius de noves plantacions al mateix temps que es van collir parcel·les plantades la tardor passada, especialment en la partida il·licitana d'Algorós, on a més de col de cabdell s'estaven cultivant varietats de col morruda. La baixada de temperatures va ser favorable per al desenvolupament.

D'altra banda, a l'Alacantí es va realitzar la plantació escalonada de diferents varietats a la zona de Bacarot.



Col morruda (Aspe). **Font:** Secció estudis Alacant





## • Coliflor

A la comarca del Baix Vinalopó la quantitat de coliflor per a recol·lectar a principis de febrer va ser baixa, però va augmentar amb el pas de les setmanes. El pes mitjà de les peces es va situar entre 1,20 i 1,50 kg, i va arribar a 1,70 kg en la tercera setmana i va mantindre una qualitat apropiada durant tot el mes. Les baixes temperatures van tindre, en general, un efecte positiu, i van incrementar la compacitat de les peces.

De la mateixa manera, la disponibilitat de tall i el diàmetre de la coliflor al Baix Segura va augmentar amb el pas del mes. El pes també es va incrementar, i van passar d'unes capces molt compactades pel fred d'entre 1,30-1,50 kg a primers de mes a 1,50-1,70 kg a finals.

A l'Alacantí, a la zona de Mutxamel, les plantacions es trobaven en ple procés de recol·lecció de manera escalonada.



Coliflor (Algorfa). **Font:** OCA Baix Segura

## • Escarola

La disponibilitat d'escarola arribada al Baix Segura va disminuir fins a estabilitzar-se a la fi de febrer. La qualitat va augmentar respecte al mes passat, ja que les baixes temperatures van alentir el desenvolupament i es va incrementar el cabdellat. Es va reduir el ritme de tall amb el pas de les setmanes igual que el pes, i van passar de recollir peces d'entre 1,2-1,75 kg a primers de mes a 1,2-1,3 kg a la fi de febrer.



Escarola (Pilar de la Horadada). **Font:** Secció estudis Alacant.

- **Espàrrecs**

A l'Alt Vinalopó van continuar les labors d'adobament i condicionament de les parcel·les prèvies a la recol·lecció prevista per a principis de març.

- **Espinacs**

L'espinac produït al Baix Segura va mantindre una qualitat òptima i unes dimensions apropiades durant febrer. La producció de tall va romandre estable amb una certa disminució a mitjan mes en alentir-se el desenvolupament de les fulles a causa de les baixes temperatures.

Va continuar el desenvolupament en les parcel·les per a recol·lecció manual al Baix Vinalopó i a l'Alt Vinalopó, on també es van collir alguns camps sembrats en els últims mesos de l'any passat.



Espinacs (Callosa del Segura). **Font:** OCA Baix Vinalopó

- **Pésol**

Va prosseguir amb un bon estat sanitari el desenvolupament de les parcel·les sembrades al març en l'Alt Vinalopó, i la superfície en producció va ser major respecte a la d'altres anys.



Pésol (Villena). **Font:** OCA Alt Vinalopó

#### • Faves

La quantitat de fava *Mutxamel* per a recol·lectar va disminuir durant els primers dies de febrer en els camps del Baix Vinalopó i del Baix Segura. El fred va alentir el desenvolupament de les baines i algunes van presentar deficiències per les gelades. Les temperatures més elevades de la tercera setmana van accelerar el desenvolupament, i es va incrementar la quantitat de faves per a recol·lectar i la proporció de baines amb un diàmetre major i una qualitat apropiada.

A la fi de febrer al Baix Vinalopó es va iniciar, en les plantacions més precoces, la producció de tall de la fava *valenciana*, però aquesta encara era escassa. Les baines recollides van tindre unes dimensions apropiades amb una qualitat òptima.



Faves (Pilar de la Horadada). **Font:** OCA Baix Segura.

#### • Encisam





Al Baix Segura la producció de tall d'iceberg va continuar descendint i en general va ser baixa o molt baixa. Això es va deure al fet que les elevades temperatures de novembre i desembre van avançar els cicles i al fet que el fred de febrer va alentir el desenvolupament de les noves plantacions, i es va descompensar així el calendari de recol·lecció. El ritme de recol·lecció va ser baix i les peces collides a la fi de mes eren més compactes i més grans.

D'altra banda, va disminuir la producció de *little gem* a principi de mes per a augmentar a partir de la segona quinzena, quan el ritme de recol·lecció va ser alt per incrementar-se les comandes per l'escassetat d'iceberg i els elevats preus que s'estaven pagant. La disponibilitat es va mantindre amb una qualitat òptima i un cabdellat apropiat.

La quantitat de romà va ser baixa a causa del retard en el desenvolupament de les fulles provocat per les baixes temperatures. Les peces collides van tindre poca compacitat i un pes mitjà que va oscil·lar entre els 0,7-0,8 kg de la primera setmana i els 0,5-0,6 kg de finals de mes. Aquesta reducció es va deure a l'avançament de la recol·lecció per l'elevada demanda dels mercats exteriors.

Al camp d'Elx, en les parcel·les del Molar, les plantacions de final de l'any passat de romà es van desenvolupar sense novetat i van continuar els talls a Asprillas i Algorós.

Mentrestant, a l'Alacantí, en la zona de la Canyada del Fenollar d'Alacant, es va completar la plantació escalonada d'encisams miniromà i iceberg al mateix temps que s'iniciava la recol·lecció dels plantats a la fi de l'any passat. A la zona de Fontcalent va finalitzar la collita dels plantats el novembre passat.

- **Meló**

Al Baix Vinalopó es van fer els primers trasplantaments a l'aire lliure de planters protegits per tunelets en les zones més càlides com Algorós i Puçol (Elx). També al Baix Segura es va continuar la plantació sota manta tèrmica iniciada el mes passat.

- **Nap**

A l'Alt Vinalopó, en les primeres superfícies sota manta tèrmica, van començar a distingir-se en el cultiu 2-4 fulles vertaderes, i van presentar un bon desenvolupament.

- **Napicol**

Va finalitzar a l'Alt Vinalopó la recol·lecció de les parcel·les de la campanya anterior. Aquesta es va fer mitjançant una recol·lectora amb capçal d'hivern, ja que la superfície foliar del cultiu s'havia reduït molt per les gelades i la fi del cicle vegetatiu.





Meló (San Miguel de Salinas). **Font:** OCA Baix Segura



Nap (Villena). **Font:** OCA Alt Vinalopó



Napicol (Villena). **Font:** OCA Alt Vinalopó

- **Bleda xinesa**

A la zona de Novelda, al Vinalopó Mitjà, es van observar tant parcel·les en creixement vegetatiu com en recol·lecció.



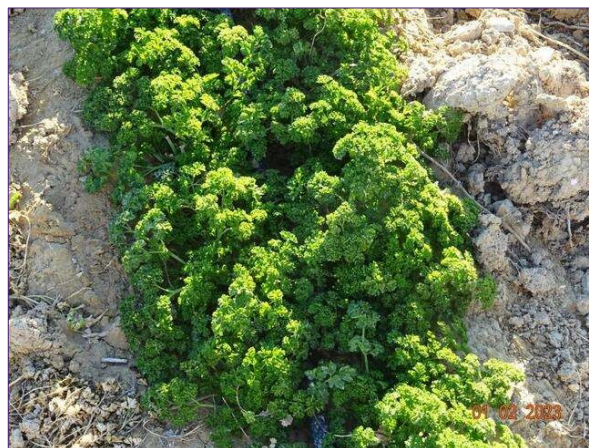
Bleda xinesa (Novelda). **Font:** Secció estudis Alacant

- **Cogombre**

La primera setmana del mes va concloure en els hivernacles del Baix Vinalopó la recol·lecció dels últims fruits de la campanya. Com que eren els talls finals, aquests van tindre un calibre menor i irregularitats majors.

- **Julivert**

Va prosseguir el desenvolupament i els talls en les comarques de l'Alacantí i el Baix Vinalopó.



Julivert arriçat (Elx). **Font:** Secció estudis Alacant





## • Pimentó

Va continuar el creixement del pimentó al Baix Segura, als hivernacles de Pilar de la Horadada estaven en diferents fases de desenvolupament.



Pimentó (Pilar de la Horadada). **Font:** OCA Baix Segura

## • Tomaca

Es va mantindre el descens en la producció de recol·lecció de la tomaca *costellada* en els hivernacles del Baix Vinalopó per alentir-se la maduració a causa del descens de les temperatures. Va destacar el calibre G amb un increment lleuger de la qualitat en l'última setmana.

La disponibilitat de tall de la varietat *Daniela* també va ser baixa amb una majoria de fruits collits del calibre G, que van presentar deficiències en el color per recol·lectar-se abans d'arribar a la maduració òptima. Durant l'última setmana va augmentar la disponibilitat i el predomini de fruits amb calibres M-G.

## • Carlota

A l'Alt Vinalopó es va produir un bon desenvolupament de les sèmres sota manta tèrmica, i van arribar a observar-se peces amb una grandària superior als 15 cm. Enguany s'ha incrementat la superfície sota manta respecte a altres anys i l'objectiu és iniciar la recol·lecció a la fi de maig.



Carlota (Villena). **Font:** OCA Alt Vinalopó



## 5.6. CÍTRICS

### El Baix Segura

Esp. <sup>a</sup>	Varietat	Recol·lecció			Observacions
		1	15	30	
MR	<i>Nadorcott</i>	C	C	C	La velocitat de recol·lecció es va incrementar en la primera quinzena en millorar el color de la pell en la major part de les parcel·les pendents de collir i trobar-se la mandarina en condicions òptimes de qualitat. A la fi de mes s'havia recollit el 95 % del total.
NR	<i>Nàvel lane late</i>	C	C	C	A principis de mes es va seguir recol·lectant a arbre net amb un estat de maduresa apropiat. El ritme va disminuir l'última setmana, però va mantindre la qualitat. Febrer va finalitzar amb un 55 % de la producció collida.
LI	<i>Fina</i>	C	C	C	A final de mes s'hi havia collit aproximadament el 69 % de la producció. El ritme de recol·lecció va ser baix i va augmentar la quantitat de llima amb una bona grandària comercial.
PO	<i>Pomelo roig</i>	C	C	C	Es va mantindre durant els primers dies el ritme de recol·lecció en les plantacions on s'efectuava la primera passada, en la qual es van seleccionar els fruits amb major mida. Febrer va acabar amb un 90-95 % de la producció recol·lectada. El 5-10 % restant eren fruits descolorits que es destinaran a la indústria.

a. Espècie: MR (Mandariner), NR (Taronger), LI (Llimera) i PO (Pomelo).

b. Estat de la recol·lecció a principis (1), a mitjan (15) i finals (30) de mes: I (Inici de la recol·lecció), C (La recol·lecció continua) i F (Fi de la recol·lecció).

### La Marina Alta

Esp. <sup>a</sup>	Varietat	Recol·lecció			Observacions
		1	15	30	
MR	<i>Nadorcott</i>	C	C	C	El ritme de recol·lecció va ser baix, i va arribar a paraitzar-se la segona i l'última setmana del mes pel color de la pell.
MR	<i>Ortanique</i>	C	C	C	El ritme de recol·lecció va anar disminuint al llarg del mes fins a reactivar-se moderadament l'última setmana. La fruita va tindre una qualitat apropiada i un color òptim de pell per a la comercialització.
NR	<i>Nàvel lane late</i>	C	C	C	Les taronges collides van mantindre condicions òptimes de qualitat. El ritme es va alentir amb el pas de les setmanes.
PO	<i>Pomelo roig</i>	C	C	C	Es va observar una desacceleració en la recol·lecció a la fi de mes.

a. Espècie: MR (Mandariner), NR (Taronger), LI (Llimera) i PO (Pomelo).

b. Estat de la recol·lecció a principis (1), a mitjan (15) i finals (30) de mes: I (Inici de la recol·lecció), C (La recol·lecció continua) i F (Fi de la recol·lecció).

### El Baix Vinalopó

En mandarines va finalitzar la recol·lecció de les últimes clementines al mateix temps que va prosseguir la de varietats híbrides com nadorcott i ellendale. Mentre que, en taronges, es van completar les collites de sal·lustiana i Washington i es van iniciar les d'algunes varietats del grup





nàvel com la nàvel late, lane late, chislett i powell. D'altra banda , va continuar la recollida de llima  *fina*  i va començar la de la varietat  *verna*  a mitjan mes.

### **L'Alacantí**

Van entrar en fase de brotada diferents varietats de mandariners com  *oronules*  i  *clemenvilla* . Al mateix temps, es trobaven en recol·lecció les taronges rubí València.

### **La Marina Baixa**

Va continuar la collita, principalment de  *nàvel lane late*  en taronges i d'*afourer*  en mandarines. Es va donar per finalitzada la campanya de llima  *fina* .



Taronja valència late (Pego)



Mandarina ortanique (Pego)



Llima (Orihuela)

Font: Secció estudis Alacant

## 5.7. FRUITERS

En general els fruiters es trobaven en parada vegetativa o iniciant la brotada i la floració de les espècies i varietats més primerenques. El fred acumulat durant gener i febrer va augmentar el nombre d'hores de fred, després d'un final d'any inusualment calorós.

- **Alvocater**

En les plantacions de la Marina Baixa va finalitzar la recol·lecció de la varietat *hass* mentre que a la Marina Alta es va mantindre la recol·lecció al mateix temps que va començar la floració de les varietats primerenques.

- **Garrofera**

Va prosseguir l'engreixament de les baines a la Marina Baixa i a la Marina Alta, on van arribar a un 80 % de la seua grandària definitiva. De la mateixa manera, i malgrat que el fred va alentir el desenvolupament, també va continuar el creixement dels fruits al Baix Vinalopó.



Garrofera (Xixona). **Font:** OCA l'Alacantí

- **Caquier**

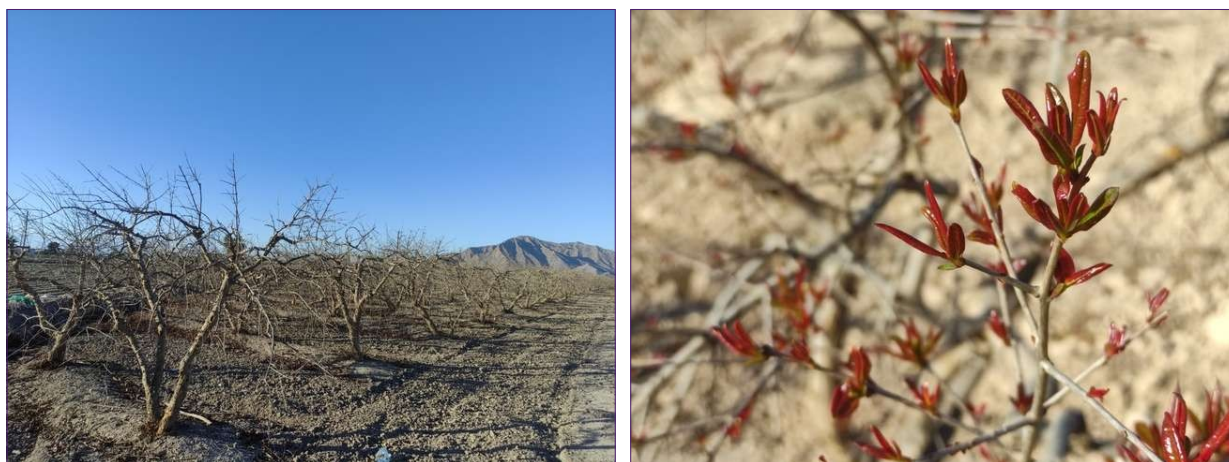
El cultiu va romandre en repòs vegetatiu al Baix Vinalopó, on es van realitzar podes i tractaments d'hivern.

- **Magraner**

En general, els magraners es trobaven en parada vegetativa en les plantacions del sud de la província amb tasques de poda i despuntament en algunes parcel·les. Al Baix Segura l'estat



fenològic majoritari dels arbres va ser 01-B (gemmes unflades). No obstant això, les varietats més primerenques van desplegar les primeres fulles (11-D3).



Magraner (Albatera). **Font:** OCA Baix Segura

#### • Figuera

Les figueres del Baix Segura van despertar de la parada hivernal amb la moguda de les gemmes apicals i l'aparició dels primers brots en les plantacions d'Albatera. L'estat fenològic generalitzat va ser 01/03-B (gemmes unflades).

A principis de mes al Baix Vinalopó es van intensificar les podes i aclarides i un parell de setmanes després es va preparar el terreny per a femats en previsió d'una alça de les temperatures. En general el fred va retardar 15 dies l'evolució normal del cultiu.



Figuera (Crevillent). **Font:** OCA Baix Vinalopó.



- **Pomera**

Es van realitzar labors de poda aprofitant la parada vegetativa del cultiu en les plantacions de l'Alacantí i de la Marina Alta.



Pomera (Xixona). **Font:** OCA l'Alacantí

- **Bresquillera**

En algunes partides del Baix Vinalopó, com la d'Algorós a Elx, es van realitzar durant les primeres setmanes de febrer tractaments helicides i genèrics d'hivern. Les oscil·lacions de temperatura de principi d'any van provocar que a mitjan mes es produïra simultàniament la floració i la brotada de l'arbratge, la qual cosa, molt probablement, provocarà la disminució de la producció. D'altra banda, a l'Alacantí, a la zona de Bacarot el cultiu va prosseguir el desenvolupament entre els estats F (Flor oberta) i G (Caiguda dels pètals).



(Alacantí). **Font:** OCA l'Alacantí



(Elx). **Font:** OCA Baix Vinalopó

Nectariner

- **Nispro**

A la Marina Baixa es va alentir, fins a pràcticament detindre's, el desenvolupament del cultiu per culpa de les baixes temperatures, sense que arribara a observar-se molta superfície afectada per les gelades.



Nispro (Callosa d'en Sarrià). **Font:** Secció estudis Alacant

- **Palmera datilera**

Va continuar el desenvolupament normal de les palmeres en els horts del Baix Vinalopó.

## 5.8. AMETLER

Al llarg del mes es va poder apreciar una alta disparitat d'estats fenològics en les diferents comarques de la província.

En els primers dies de febrer, al Vinalopó Mitjà s'havia iniciat la floració de les varietats més comunes; en canvi, les més tardanes estaven molt retardades, i es va produir un gran desfasament respecte de l'any anterior.

A la Marina Alta la majoria dels arbres es trobaven en plena floració, i s'iniciava el quallat de les varietats més primerenques mentre que, a la Marina Baixa, les baixes temperatures van frenar la floració iniciada a mitjan gener.

En general, les varietats més primerenques al Comtat i a l'Alcoià, així com a l'Alt Vinalopó, es trobaven en floració, mentre altres varietats més tardanes encara no havien florit.



A l'Alacantí es van apreciar estadis F (Flor oberta) en varietats primerenques i estadis de gemma latent en varietats més tardanes. En zones més càlides, les varietats més primerenques del fruïter es trobaven en l'estadi G (Caiguda de pètals) i, fins i tot, es va entreveure algun estadi H (Fruit quallat).



(La Torre de les Maçanes). **Font:** OCA l'Alacantí



(El Rebolledo). **Font:** OCA l'Alacantí.

Ametler

## 5.9. VINYA DE VINIFICACIÓ

Es van donar per finalitzades les podes a la Marina Alta i, aprofitant el repòs hivernal, es van realitzar operacions d'incorporació de fem i adobament. D'igual manera, en el Mitjà i l'Alt Vinalopó també es van fer treballs de conreu, poda, retirada de sarments que en alguns casos van ser triturats i incorporats al terreny.

## 5.10. VINYA DE TAULA

En el Vinalopó Mitjà van continuar les podes dels ceps, i encara quedaven bastants parcel·les per completar. Els sarments despuntats es van triturar per a incorporar-los, posteriorment, al terreny mitjançant una passada de labor.

En la resta de comarques productores, la Marina Alta, l'Alacantí, l'Alt Vinalopó i el Baix Vinalopó, pràcticament s'havien completat les podes i es van realitzar labors de manteniment i preparació de parcel·les per a la nova campanya.



Vinya de taula (el Pinós). *Font:* OCA Vinalopó Mitjà

## 5.11. VIVERS DE VINYA

En els hivernacles de l'Alt Vinalopó, una vegada finalitzada la recol·lecció dels últims planters el mes anterior, es van realitzar labors de condicionament del terreny de cara a la pròxima campanya.

## 5.12. OLIVAR

Es van acabar de collir els últims camps de les varietats més tardanes a la Marina Alta i l'Alt Vinalopó, per la qual cosa es va donar per finalitzada la campanya en totes les comarques. En general, es van fer labors de poda, adobament i condicionament de les parcel·les.



Olivar (Alacant). *Font:* OCA l'Alacantí

Alacant, 31 de març de 2023

Secció d'Estudis Agraris



- i Des del mes d'agost de 2018 l'estació de la Xarxa SIAR de Callosa d'en Sarrià (malla) no es té en compte per a calcular la mitjana provincial.
- ii El % d'humitat d'un sòl en la capa superficial mesura la relació entre l'aigua disponible (AD) i una quantitat d'aigua disponible total de 25 mm ( $ADT = \text{volum contingut a capacitat de camp} - \text{volum contingut en el punt de pansiment}$ ). La profunditat a la qual equival aquesta ADT depèn del tipus de sòl (oscil·la entre 20 i 25 centímetres per a un sòl franc, per exemple). El % d'humitat del sòl respecte a la reserva màxima ( $R_{\text{màx}}$ ) fa referència, en canvi, a la quantitat d'ADT que un sòl pot retindre en un volum que arriba a la profunditat de les arrels, i dona informació, per tant, de les capes més profundes del perfil.
- iii L'índex de precipitació estandarditzat (SPI) és un índex normalitzat que representa la probabilitat d'ocurrència d'una quantitat de pluja comparada amb la climatologia de precipitació en una certa localització geogràfica i sobre un període llarg de referència. El seu valor numèric representa el nombre de desviacions estàndard de la precipitació caiguda al llarg del període d'acumulació de què es tracte respecte de la mitjana, una vegada que la distribució original de la precipitació ha sigut transformada a una distribució normal. Els valors negatius representen un dèficit de precipitació mentre que els valors positius indiquen un superàvit de pluja. La intensitat d'un esdeveniment de sequera es pot classificar d'acord amb la magnitud del valor negatiu de l'SPI de manera que com majors siguen els valors absoluts de l'índex negatiu més seriós serà l'esdeveniment. (*Font: AEMET*)
- iv A partir de l'Informe de seguiment d'indicadors de sequera elaborat per la Confederació Hidrogràfica del Xúquer, s'ha estat realitzant un seguiment dels escenaris de sequera de tots els sistemes que afecten la província de València mesurat a partir dels índexs d'estat de sequera. El mes de desembre de 2018 va haver-hi un canvi de metodologia de manera que a partir d'ara es realitzarà un seguiment dels escenaris d'escassetat mesurat a partir dels índexs d'estat d'escassetat, extret de l'Informe de seguiment de la sequera i l'escassetat elaborat per la CHX.
- Tal com s'explica en aquest informe, els indicadors d'escassetat reflecteixen la impossibilitat, de manera conjuntural, d'atendre les demandes en situacions de disponibilitat hídrica reduïda i, alhora, serveixen com a instrument d'ajuda en la presa de decisions relatives a la gestió dels recursos hídrics en aquestes situacions. Per a això, en cada unitat territorial s'han triat diversos indicadors relacionats amb la disponibilitat de recursos, de manera que reflecteixen el risc de no satisfer les demandes d'aigua.
- Les variables triades a la demarcació hidrogràfica del Xúquer han sigut les precipitacions mesurades en les estacions meteorològiques, les aportacions dels rius en les estacions d'aforament i les aportacions d'entrades a embassaments, les evolucions dels nivells piezomètrics en els aqüífers i els volums embassats.
- Amb la ponderació i agregació de les diferents variables s'obté l'índex d'estat únic de cada unitat territorial d'escassetat (UTE). El rang de valors de l'índex d'estat va de 0 a 1 i permet classificar la situació d'escassetat en els quatre nivells següents:

Descripción	Valor del indicador/IEE	Estado/escenario
Ausencia de escasez	1,00-0,50	NORMALIDAD
Escasez moderada	0,50-0,30	PREALERTA
Escasez severa	0,30-0,15	ALERTA
Escasez grave	0,15-0,00	EMERGENCIA

Font: CHJ (Confederació hidrogràfica del Xúquer)

Igual que amb els escenaris de sequera, el pas d'uns escenaris d'escassetat a uns altres és progressiu i requereix una certa permanència en el temps mantenint el mateix valor abans de canviar d'escenari, d'acord amb les taules següents:

Escenario de partida	Entradas		
	Condición IEE	Durante	Escenario final
Normalidad	< 0,5	3 meses consecutivos	Prealerta
	< 0,3	2 meses consecutivos	
Prealerta	< 0,3	2 meses consecutivos	Alerta
Alerta	< 0,15	2 meses consecutivos	Emergencia

Font: CHJ (Confederació hidrogràfica del Xúquer)

Escenario de partida	Salidas		
	Condición IEE	Durante	Escenario final
Prealerta	$\geq 0,50$	3 meses consecutivos	Normalidad
Alerta	$\geq 0,50$	2 meses consecutivos	Prealerta
	$\geq 0,30$	4 meses consecutivos	
Emergencia	$\geq 0,50$	1 mes	Alerta
	$\geq 0,30$	2 meses consecutivos	
	$\geq 0,15$	4 meses consecutivos	

Font: CHJ (Confederació hidrogràfica del Xúquer)

