



**GENERALITAT
VALENCIANA**

Conselleria de Agricultura,
Desarrollo Rural, Emergencia
Climática y Transición Ecológica

INFORME MENSUAL CONJUNTURA AGRÀRIA I SEGUIMENT DE SEQUERA

Gener 2023



**SECCIÓ D'ESTUDIS AGRARIS
DIRECCIÓ TERRITORIAL VALÈNCIA**



Índex de contingut

1 RESUM.....	3
2 INDICADORS AGROMETEOROLÒGICS.....	5
2.1 COMPARATIVA AMB ANYS ANTERIORS.....	9
2.2 INDICADORS AGROMETEOROLÒGICS PER ESTACIONS.....	12
2.3 PREDICCIÓ PER ALS PRÒXIMS MESOS.....	14
2.4 HUMITAT DEL SÒL.....	15
2.5 ÍNDEX DE SEQUERA.....	16
3 SITUACIÓ DELS EMBASSAMENTS I RECURSOS CIRCULANTS.....	17
3.1 ESTAT DELS EMBASSAMENTS.....	17
3.2 ESCENARIS DE LES UNITATS TERRITORIALS D'ESCASSETAT.....	19
4 DANYS PUNTUALS I SEQUERA EN CULTIUS I RAMADERIA.....	21
5 EVOLUCIÓ DELS CULTIUS I RAMADERIA.....	22
5.1 CEREALS.....	22
5.2 TUBERCLES.....	23
5.3 CULTIUS INDUSTRIALS.....	23
5.4 CULTIUS FARRATGERS.....	23
5.5 PASTURES I FAUNA SILVESTRE.....	23
5.6 HORTALISSES.....	24
5.7 CÍTRICS.....	26
5.8 FRUITERS.....	34
Fruiters de pinyol.....	34
Fruiters de llavor.....	35
Altres fruiters.....	35
Alvocat.....	35
Caqui.....	37
5.9 AMETLER I NOGUERA.....	38
5.10 GARROFER.....	39
5.11 VINYA.....	40
5.12 OLIVERA.....	41



1 RESUM

Segons AEMET, la classificació del mes de gener de 2023 va ser **molt sec** i tèrmicament **normal**¹ a la Comunitat Valenciana.

Amb les dades de la Xarxa SIAR de l'IVIA, a la província de València també es va qualificar gener com un mes **normal** i **molt sec**². La temperatura mitjana va ser de 9,3 °C; 0,3 °C inferior a la temperatura de la mitjana històrica del període 2008-2022 (9,6 °C). Pel que fa a les precipitacions i segons les dades obtingudes per la Xarxa SIAR de l'IVIA per a la província de València, els 5,2 l/m² caiguts durant el mes de gener van ser un 89% inferiors a la mitjana del període 2008 a 2022 (46,4 l/m²).

La humitat **del sòl** de la província es va mantindre, en les capes superficials majoritàriament en un percentatge inferior al 10% i en les capes profundes entre el 20% i el 60%.

La **reserva hídrica** en la conca del Xúquer es va situar en el 59,76% del total, amb un augment de 76,7 hm³ respecte a l'última dada del mes de desembre.

Quant a l'estat dels cultius, referent als **cereals d'estiu**, es van dur a terme operacions d'inundació o fanguejat en l'arròs, segons zones. En relació amb els **cereals d'hivern**, s'havien realitzat sembres i els diferents cultius començaven a germinar.

En relació als **cultius industrials**, les plantes aromàtiques havien detingut el seu creixement i es realitzaven conreus superficials en el sòl. Respecte als **cultius farratgers**, l'alfals es trobava en parada hivernal.

Pel que fa a les **hortalisses**, va continuar la recol·lecció i plantació de diversos cultius.

En el cultiu de **cítrics**, continuà la collita de les varietats de taronges del grup nàvel. Respecte a les mandarines, havia començat la recollida de les mandarines híbrides *nadorcott*, *tang gold*, *orri* i *ortanique*.

Respecte al cultiu de **fruiters**, va prosseguir la campanya d'alvocats de la varietat *hass* i es realitzaven de labors d'esporgada en fruiters que estaven en parada hivernal.

En relació amb els **ametlers**, els arbres començaren a florir.

1 Delegació Territorial a la Comunitat Valenciana © AEMET.

2 Dades oferides per la Xarxa SIAR de l'IVIA per a la província de València.



A les comarques que cultiven **vinya**, els ceps es trobaven en parada hivernal.

Finalment i pel que respecta al cultiu de l'olivera, els arbres continuaren en estat fenològic 00-A (gemma compacta d'hivern) i van prosseguir les labors de poda.



2 INDICADORS AGROMETEOROLÒGICS

Segons AEMET, la classificació del mes de gener de 2023 va ser ***molt sec*** i tèrmicament ***normal***³ a la Comunitat Valenciana. Amb una temperatura mitjana de 8,1 °C, va ser igual a la de la climatologia de referència i, amb una precipitació acumulada de 6 l/m², que va ser un 87% inferior a la de la mitjana climàtica del període 1981-2010 (43,6 l/m²).

Amb les dades de la Xarxa SIAR de l'IVIA, a la província de València també es va qualificar gener com un mes ***normal i molt sec***⁴. La temperatura mitjana de les mitjanes va ser de 9,3 °C; 0,3 °C inferior a la temperatura de la mitjana històrica del període 2008-2022 (9,6 °C). La mitjana més baixa es va registrar en Camp Arcís i Requena Cerrito amb 5,0 °C, mentre que la més alta es va donar a Sagunt amb 11,2 °C .

La temperatura més alta del mes registrada per la Xarxa SIAR de l'IVIA va ser el dia 8, quan es van aconseguir els 23,4 °C a Castelló. La més freda es va aconseguir el dia 31, amb -7,7 °C en Camp Arcís. L'amplitud tèrmica entre aquests valors extrems va arribar a 31,1 °C .

Tèrmicament, el mes va tindre dues parts ben diferents, fins al dia 17 el caràcter va ser ***extremadament càlid***, i des del 18 fins a final de mes el caràcter va ser ***molt fred***. També hi hagué una notable diferència entre les temperatures diürnes i les nocturnes.

Pel que fa a les precipitacions i segons les dades obtingudes per la Xarxa SIAR de l'IVIA per a la província de València, els 4,9 l/m² caiguts durant el mes de gener es van situar un 90,6% per davall de la mitjana del període 2008 a 2022 (52,1 l/m²). A més, va ploure 21 dies del mes i el valor més alt en un dia es va observar a Vilallonga, amb 24,2 l/m² el dia 29.

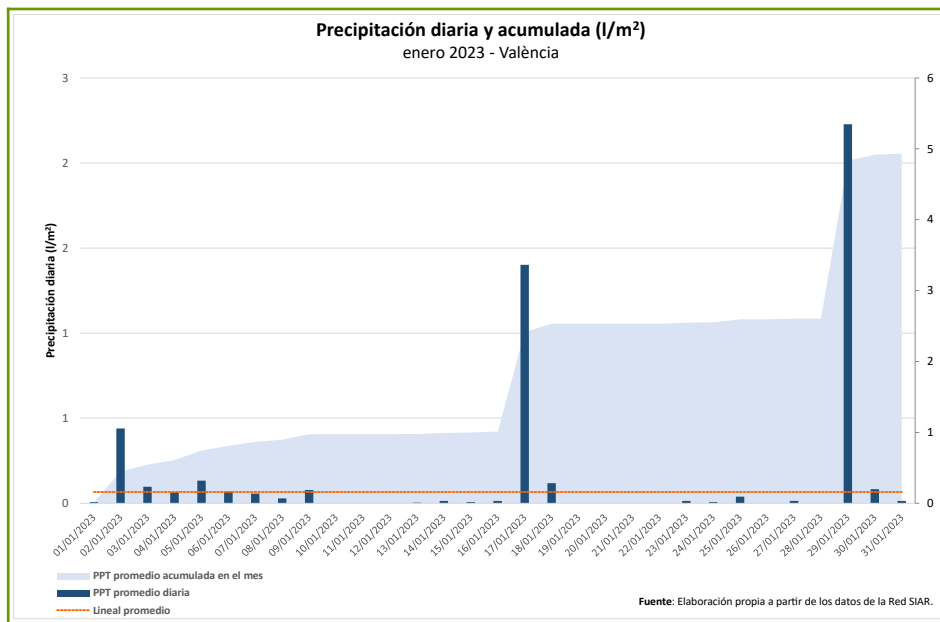
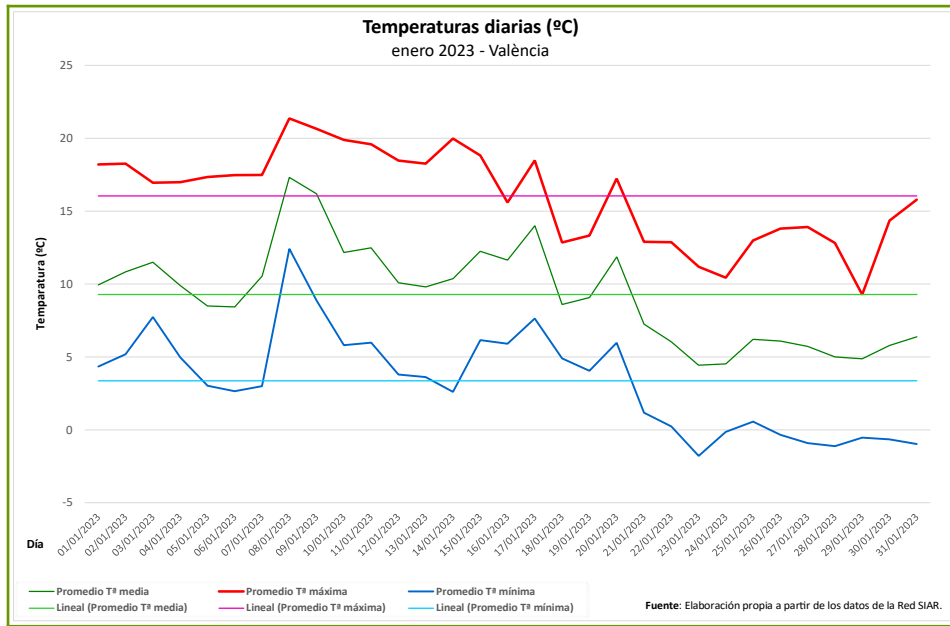
Respecte al vent a la província de València, va haver-hi 2 dies en els quals es van superar ratxes de 40 km/h, sent els dies 16 i 17 els que es registraren majors ratxes de vents. El valor més alt es va observar a Sagunt amb 80,1 km/h, el dia 17 de gener.

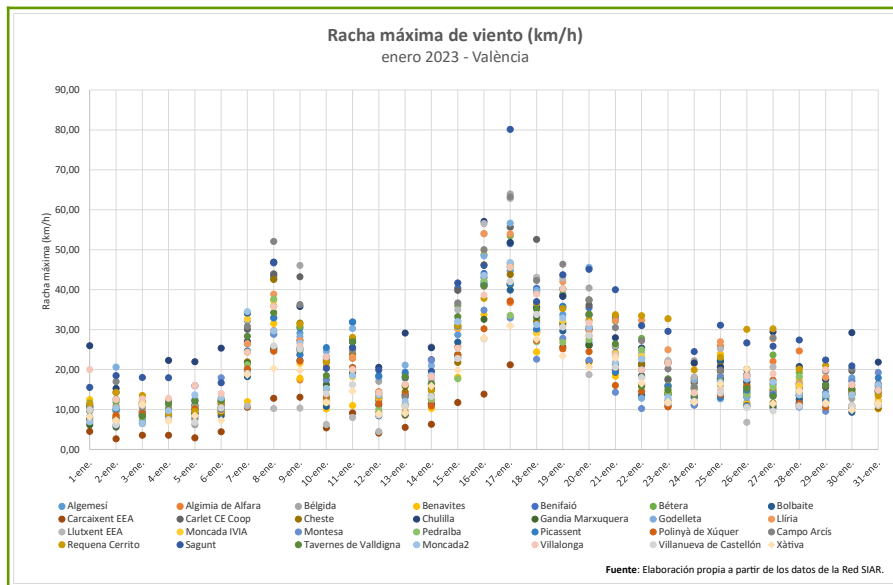
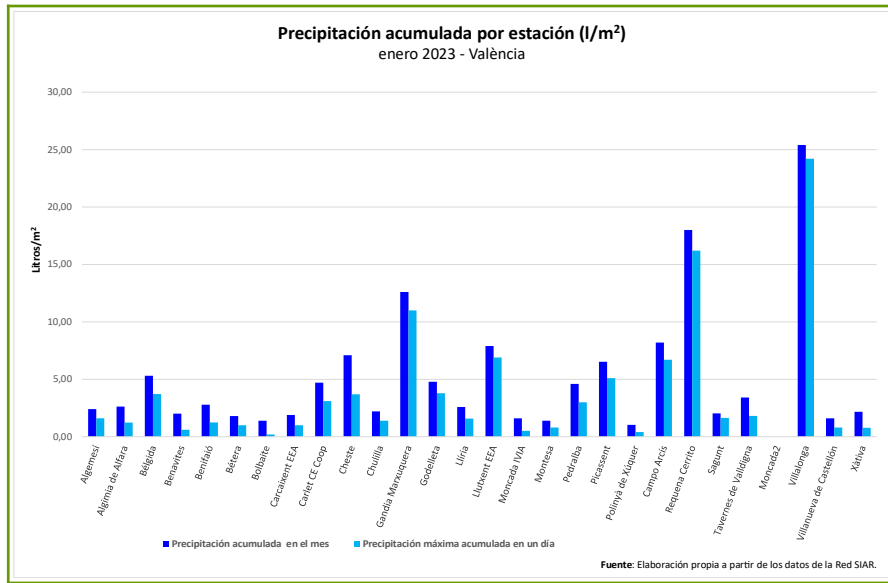
A continuació es mostra l'evolució de temperatures, precipitacions i ratxes de vent de les estacions meteorològiques de la província, seguint amb la sèrie meteorològica d'anteriors informes.⁵

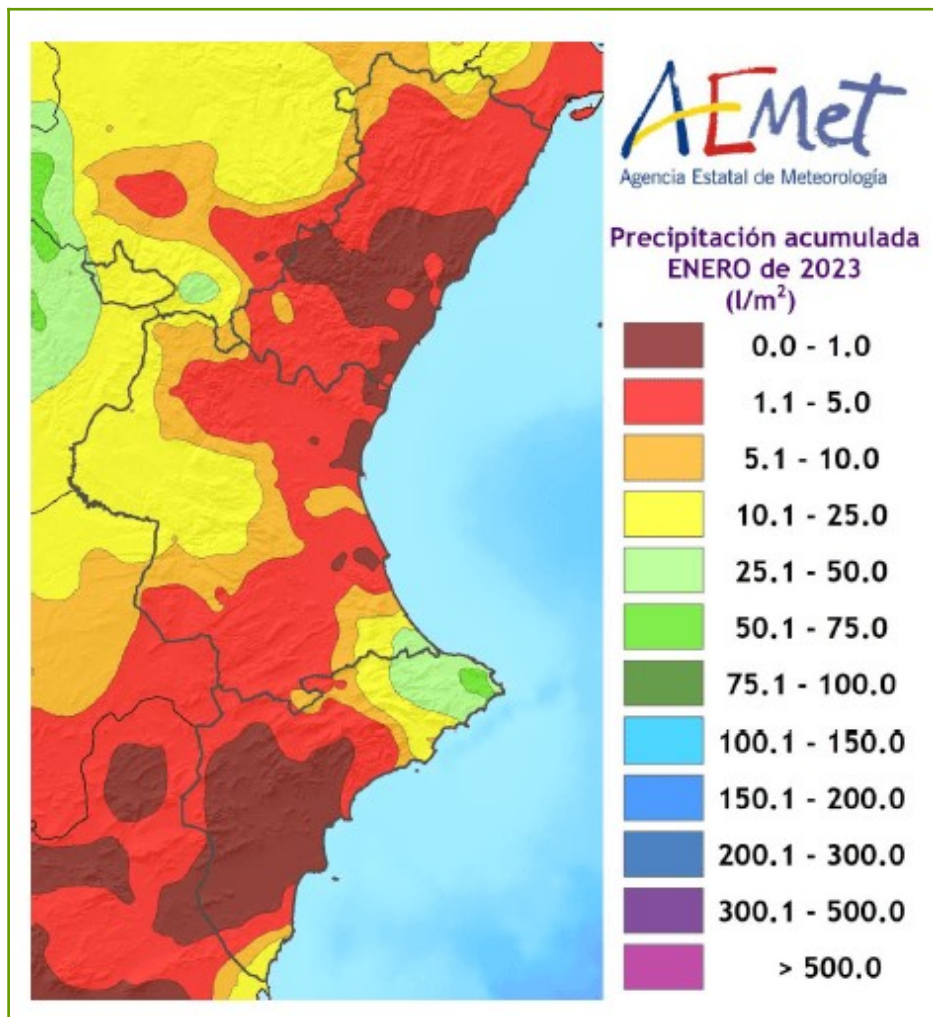
3 Delegació Territorial a la Comunitat Valenciana © AEMET.

4 Dades oferides per la Xarxa SIAR de l'IVIA per a la província de València.

5 Les gràfiques de les dades diàries es realitzen utilitzant les 28 estacions de la Xarxa SIAR de l'IVIA a la província de València, mentre que en els gràfics de les comparatives amb anys anteriors no s'han considerat les estacions d'Algímia de Alfara i Montcada 2.









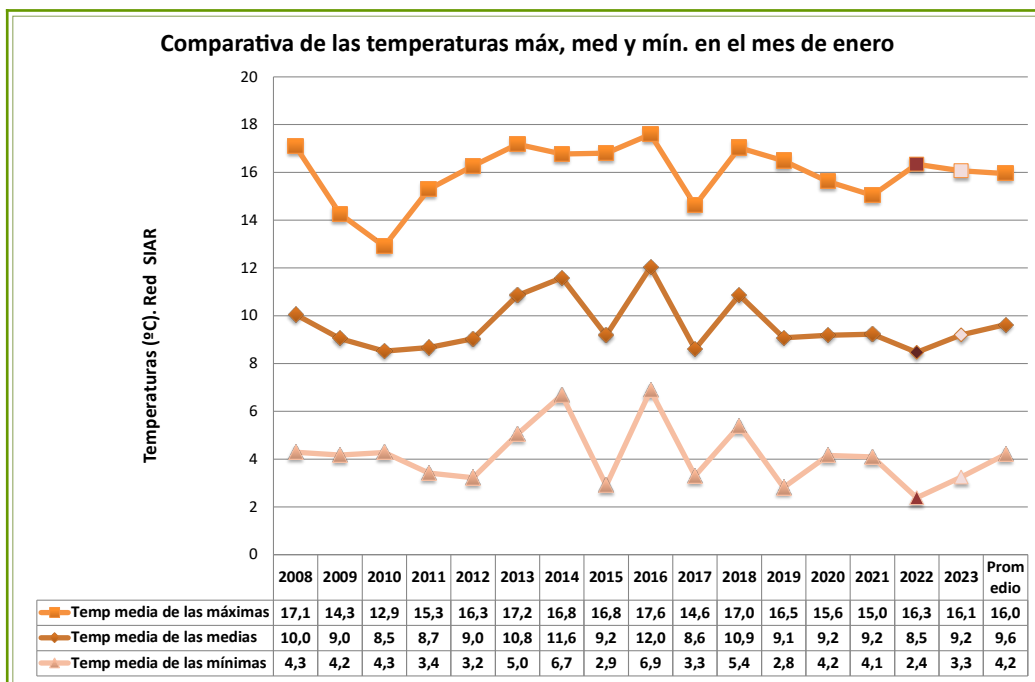
2.1 COMPARATIVA AMB ANYS ANTERIORS

Segons les dades de les estacions agroclimàtiques de la Xarxa SIAR de l'IVIA⁶, la mitjana de les temperatures màximes a la província de València al gener, 16,1 °C, fou 0,1 °C superior al valor mitjà dels últims 15 anys (2008-2022) i la mitjana de les mínimes, 3,3 °C, es va situar 0,9 °C por davall de la mitjana. La mitjana de les mitjanes, 9,2 °C, va estar 0,4 °C per davall de la mitjana del període de referència (9,6 °C).

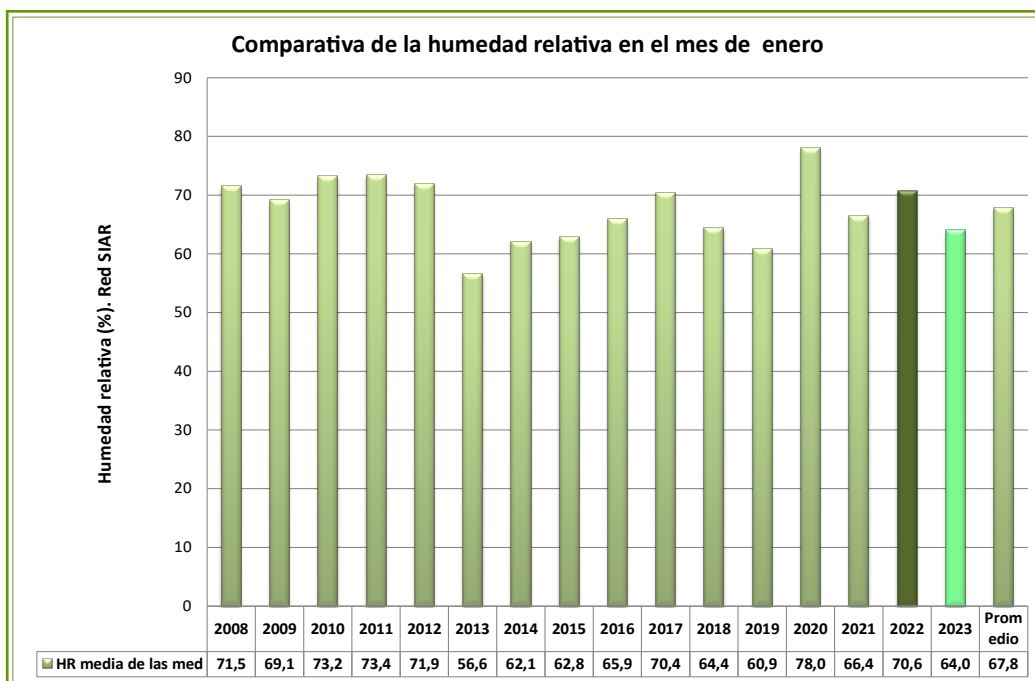
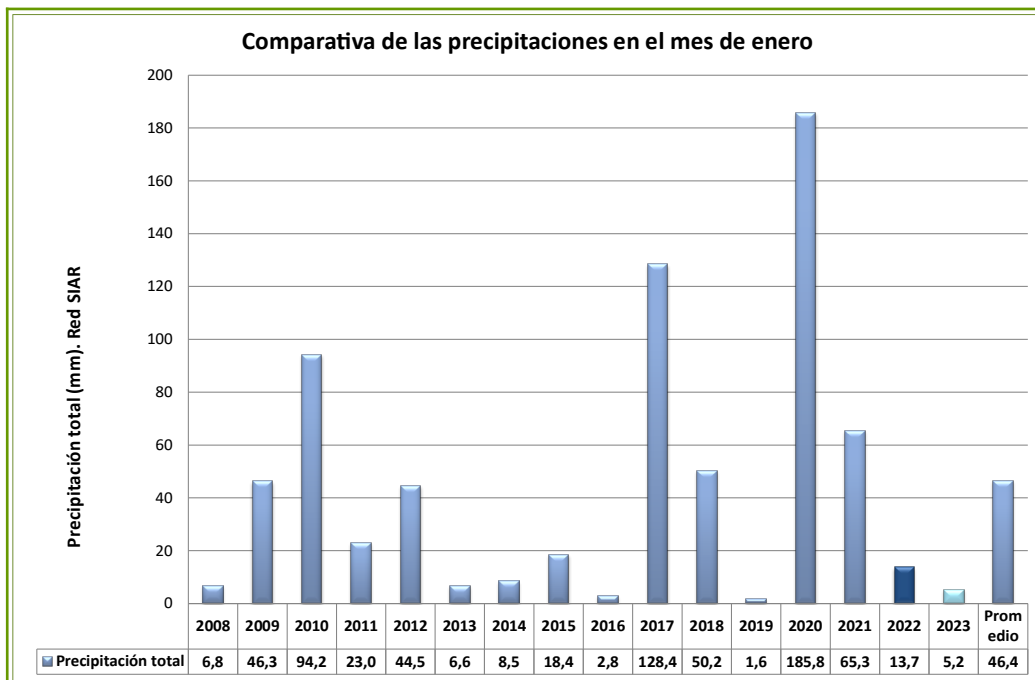
Respecte a la precipitació total acumulada mitjana, els 5,2 l/m² caiguts es van situar un 88,8% per davall de la mitjana del període 2008 a 2022 (46,4 l/m²).

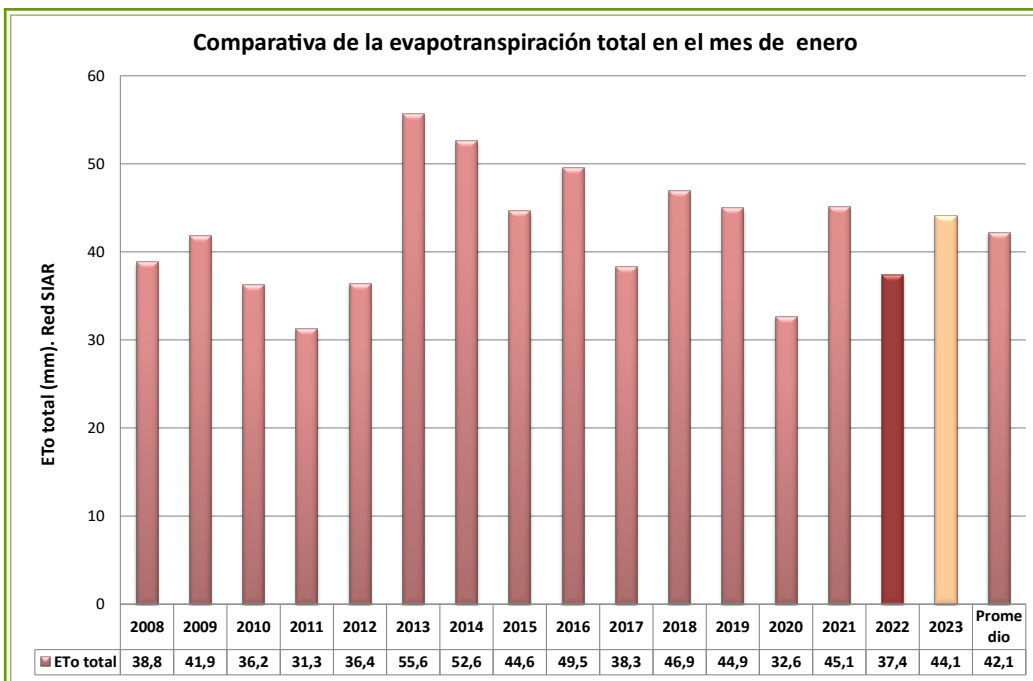
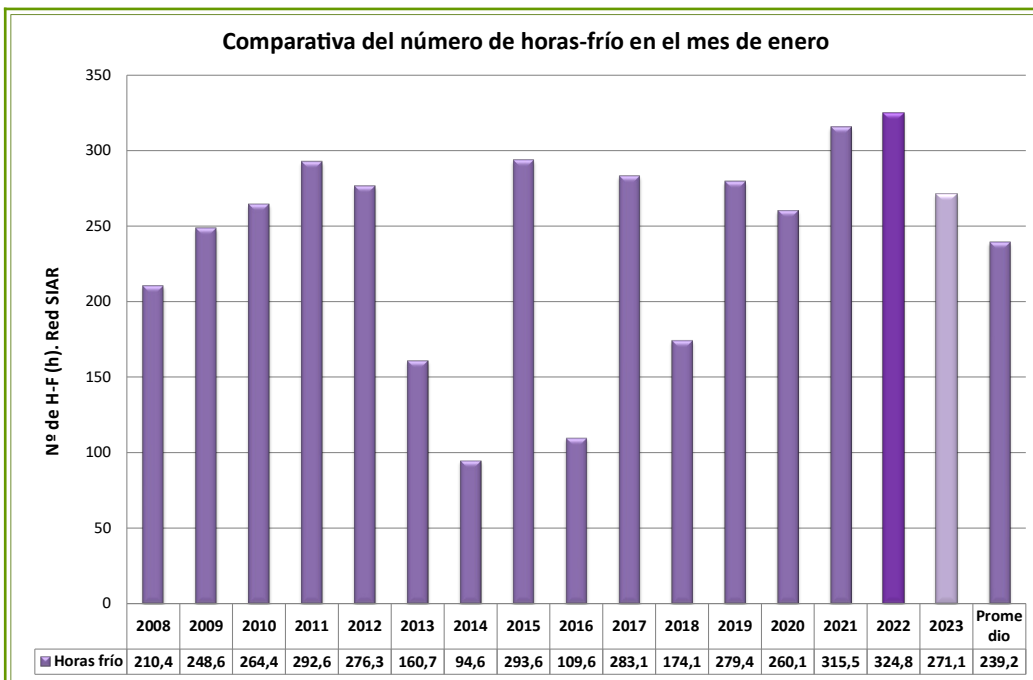
Quant al nombre d'hores/fred, es van registrar 271,1 hores/fred, un 13,3% superior a la mitjana del període 2008 a 2022 (239,2 hores/fred).

En les gràfiques següents s'observa la comparativa de la mitjana d'aquest mes de totes les estacions de les temperatures màximes, mitjanes i mínimes, precipitacions, evapotranspiració, humitat relativa i nombre d'hores/fred respecte a la mitjana del mateix mes dels últims 15 anys i a l'històric d'aquest període.



6 Es descarten les estacions d'Algímia d'Alfara i Montcada 2, en no disposar de l'històric de 13 anys anteriors.







2.2 INDICADORS AGROMETEOROLÒGICS PER ESTACIONS

A continuació es mostren les dades de els principals indicadors agrometeorològics recollits per les estacions de la Xarxa SIAR de l'IVIA distribuïdes en quasi tota la província. Els valors més alts estan ressaltats en roig i els més baixos en blau.

Tal com s'observa en la taula següent la temperatura màxima de les màximes es va donar a Castelló (Ribera Alta del Xúquer) amb 23,4 °C, mentre que a Requena Cerrito va ser la que menor valor va aconseguir (19,1 °C). Quant a la temperatura mínima de les mínimes es va registrar en Camp Arcís (-7,7 °C), mentre que a Villalonga es va registrar la més càlida amb 0,7 °C.

Estación	T med de las med °C	Tmáx de las máx °C	T mín de las mín °C	HR med de las med %	Vmed km/h	Direc V	Racha máx km/h	ETo total mm	Horas frío	P total mm
Algemesí	10,1	22,7	-2,9	66,3	5,2	SO	44,8	46,6	221,5	2,4
Benavites	9,3	22,9	-2,9	67,2	3,9	O	41,6	38,6	275,5	2,0
Benifaió	10,2	22,2	-2,2	62,2	6,2	O	51,5	50,5	224,0	2,8
Bolbaite	8,3	21,5	-4,2	66,6	4,2	NO	41,4	38,8	321,0	1,4
Bélgida	9,1	21,6	-5,1	64,6	7,0	S	64,0	52,5	285,5	5,3
Bétera	9,1	21,6	-3,1	67,7	6,6	O	53,5	50,1	296,0	1,8
Carcaixent EEA	10,0	22,6	-4,5	66,7	3,5	N	29,5	39,0	240,5	1,9
Carlet CE Coop	10,0	22,8	-3,4	64,9	6,0	N	55,7	49,2	242,5	4,7
Cheste	8,3	20,8	-4,1	59,6	3,5	NO	46,2	35,0	332,5	7,1
Chulilla	9,0	20,5	-4,1	54,4	8,1	O	57,1	58,4	279,5	2,2
Gandia Marxuquera	9,8	21,9	-3,7	68,8	4,0	O	41,3	39,9	265,5	12,6
Godella	9,4	21,2	-3,8	59,6	6,1	O	56,7	50,1	248,5	4,8
Llutxent EEA	9,4	21,8	-1,4	65,0	5,6	N	62,9	41,3	248,5	7,9
Llíria	8,5	21,1	-3,5	58,5	5,4	N	54,1	47,3	317,5	2,6
Moncada IVIA	9,3	22,6	-3,5	63,0	4,6	N	49,9	43,7	292,0	1,6
Montesa	9,8	21,8	-2,2	60,1	4,1	SO	34,9	40,4	233,0	1,4
Pedralba	9,5	21,4	-1,5	56,6	3,1	O	42,2	36,0	263,5	4,6
Picassent	9,9	21,8	-1,9	63,5	4,8	O	41,4	43,4	223,0	6,5
Polinyà de Xúquer	10,0	22,0	-3,0	69,3	3,9	O	37,2	39,0	219,5	1,0
Campo Arcís	5,0	20,2	-7,7	73,4	7,3	N	63,2	37,0	457,5	8,2
Requena Cerrito	5,6	19,1	-5,9	66,9	6,6	N	46,6	37,8	463,0	18,0
Sagunt	11,2	22,6	0,5	55,6	9,5	NO	80,1	68,8	104,0	2,0
Tavernes de Valldigna	10,6	22,5	-0,9	67,1	4,4	NO	45,7	42,7	204,0	3,4
Villalonga	10,5	22,7	0,7	60,8	5,7	SO	45,6	48,8	187,5	25,4
Villanueva de Castellón	9,2	23,4	-4,9	67,9	3,3	S	42,1	36,8	292,5	1,6
Xàtiva	8,7	23,3	-4,8	67,4	2,8	SO	31,0	33,8	310,5	2,2

Indicadors agrometeorològics del mes de gener de 2023. Província de València. **Font:** Xarxa SIAR -IVIA.

Els valors més alts pel que fa a les precipitacions s'aconseguien a la comarca de la Safor amb 13,8 l/m² i la menor precipitació va correspondre a la comarca de la Ribera Baixa amb un l/m².

En relació a les hores/fred, el valor màxim es va aconseguir en la comarca de la Plana Utiel-Requena, amb 460,3 hores/fred.

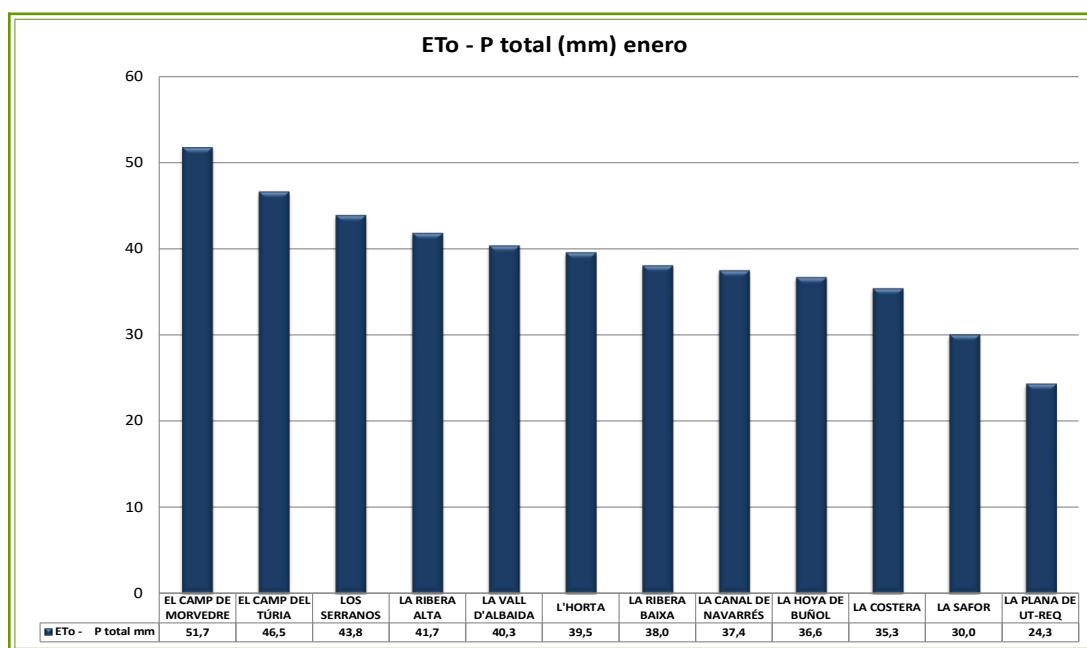


COMARCA	T med de las med °C	T med de las máx °C	T med de las mín °C	HR med de las med %	Vmed km/h	Racha máx km/h	ETo total mm	Horas frío	P total mm	ETo - P total mm
EL CAMP DE MORVEDRE	10,2	22,8	-1,2	61,4	6,7	80,1	53,7	189,8	2,0	51,7
EL CAMP DEL TÚRIA	8,8	21,3	-3,3	63,1	6,0	54,1	48,7	306,8	2,2	46,5
L'HORTA	9,6	22,2	-2,7	63,2	4,7	49,9	43,6	257,5	4,1	39,5
LA CANAL DE NAVARRÉS	8,3	21,5	-4,2	66,6	4,2	41,4	38,8	321,0	1,4	37,4
LA COSTERA	9,3	22,5	-3,5	63,7	3,5	34,9	37,1	271,8	1,8	35,3
LA HOYA DE BUÑOL	8,9	21,0	-3,9	59,6	4,8	56,7	42,6	290,5	5,9	36,6
LA PLANA DE UT-REQ	5,3	19,7	-6,8	70,1	7,0	63,2	37,4	460,3	13,1	24,3
LA RIBERA ALTA	9,9	22,7	-3,6	65,6	4,8	55,7	44,4	244,2	2,7	41,7
LA RIBERA BAIXA	10,0	22,0	-3,0	69,3	3,9	37,2	39,0	219,5	1,0	38,0
LA SAFOR	10,3	22,3	-1,3	65,5	4,7	45,7	43,8	219,0	13,8	30,0
LA VALL D'ALBAIDA	9,2	21,7	-3,2	64,8	6,3	64,0	46,9	267,0	6,6	40,3
LOS SERRANOS	9,3	21,0	-2,8	55,5	5,6	57,1	47,2	271,5	3,4	43,8

Indicadors agrometeorològics a les comarques valencianes al gener de 2023.

Font: Elaboració pròpia a partir de dades Xarxa SIAR -IVIA

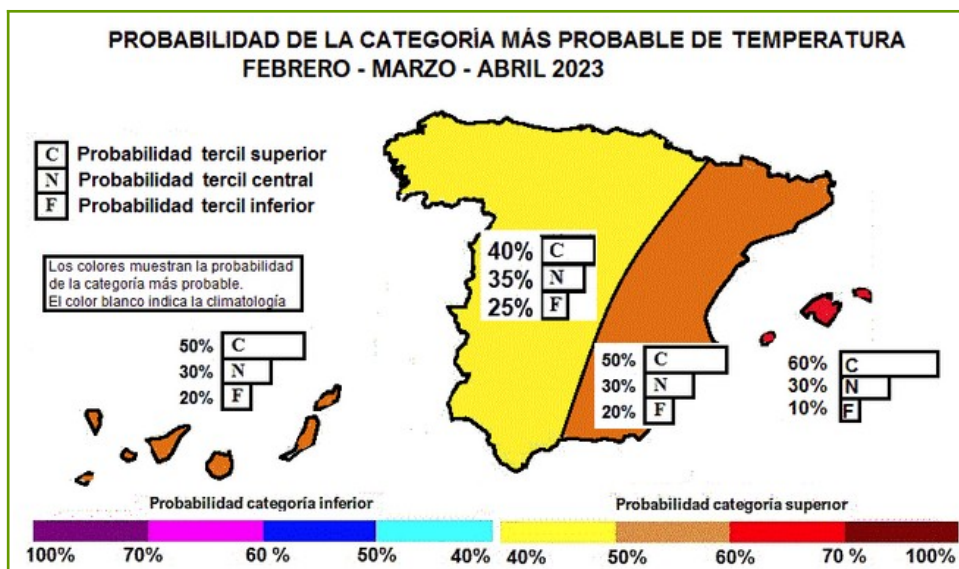
Quant a la gràfica de distribució de Eto-PP, s'observa que en el Camp de Morvedre és on el balanç evapotranspiració menys precipitació va ser major, amb un valor de 51,7 mm i el menor valor es va donar a la comarca de la Plana d'Utiel-Requena amb 24,3 mm.



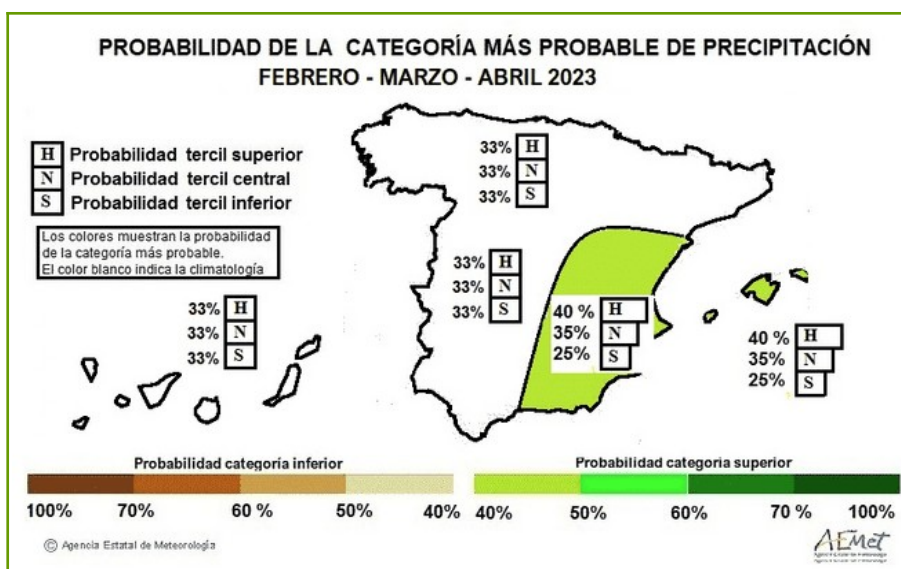


2.3 PREDICCIÓ PER ALS PRÒXIMS MESOS

Segons l'Agència Estatal de Meteorologia (AEMET), per a *febrer-març-abril* de 2023 hi ha una major probabilitat que la temperatura mitjana es trobe en el tercil càlid en tota Espanya (període de referència 1981-2010).

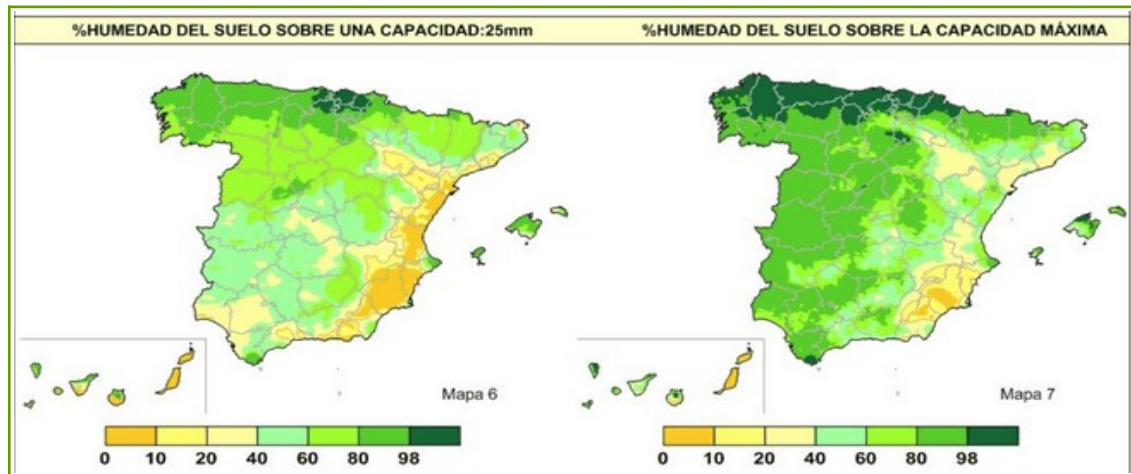


Quant a la precipitació, com s'observa en el següent mapa, per a *febrer-març-abril* de 2023 hi ha una major probabilitat que la precipitació acumulada es trobe en el tercil humit en diverses zones de l'est i sud-est peninsular i les Illes Balears. En la resta d'Espanya la probabilitat dels tercils és la climatològica (període de referència 1981-2010).



2.4 HUMITAT DEL SÒL

Segons el butlletí hídric decennal d'AEMET, a data 31 de gener (núm. 3/2023), la humitat del sòl de la província es va situar, en les capes superficials majoritàriament, en un percentatge d'humitat inferior al 10%. El mes anterior, la humitat de capes superficials estava entre el 10% i el 80%.



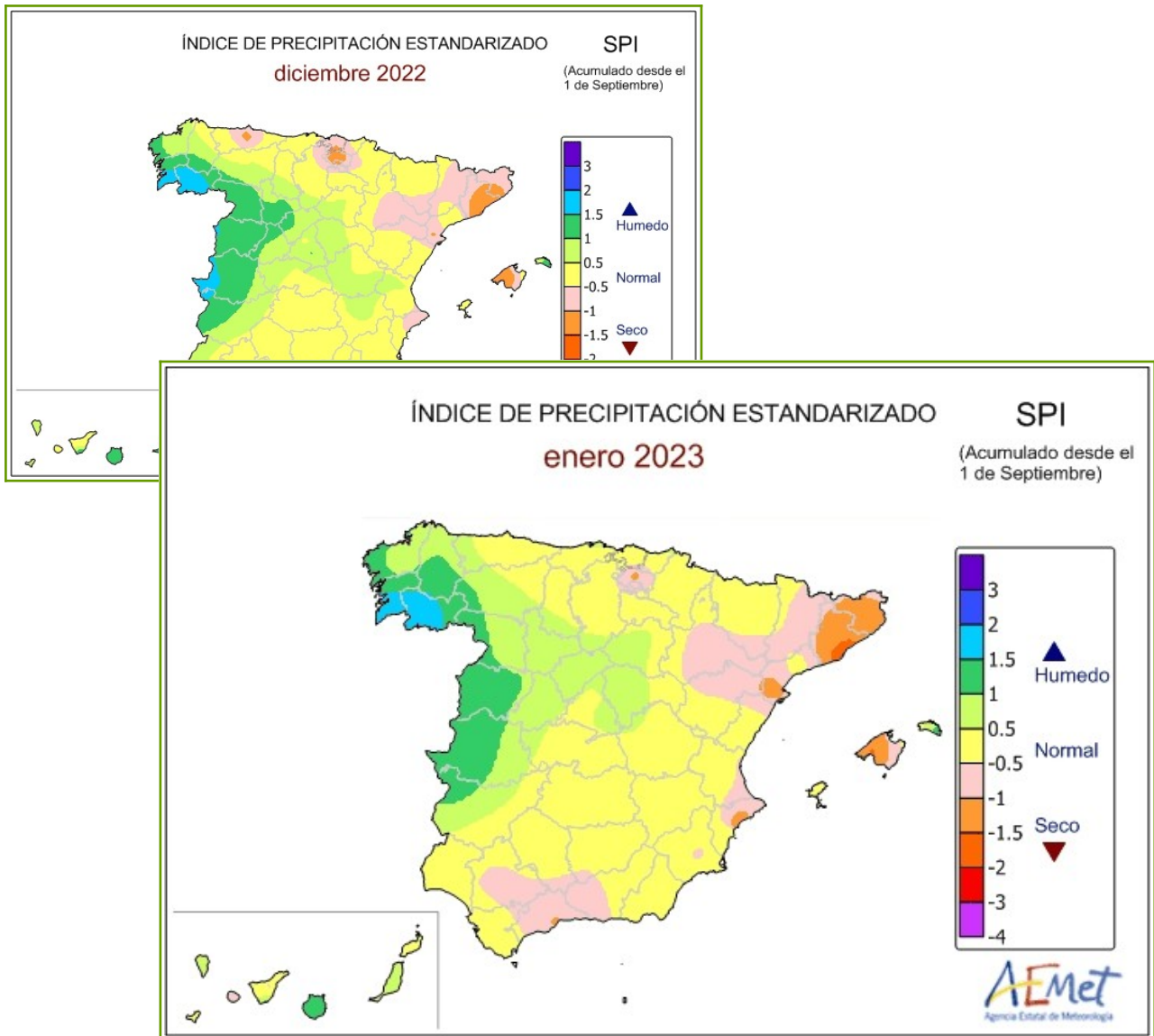
Mapa nacional del % d'humitat en el sòl en capa superficial (esquerra) i % humitat sobre la seua capacitat màxima (dreta), a 31 de gener de 2023. **Font:** AEMET

En quant al percentatge d'humitat en les capes profundes, aquesta se situava a final de mes entre el 20% i el 60%. El mes anterior, la humitat en capes profundes estava compresa entre el 20% i el 98%.



2.5 ÍNDEX DE SEQUERA

En gener s'observà un valor d'Índex de Sequera acumulat (l'any hídric que comença l'1 de gener) entre el -1 i 0,5 en tota la província, i se situa en la zona normal.



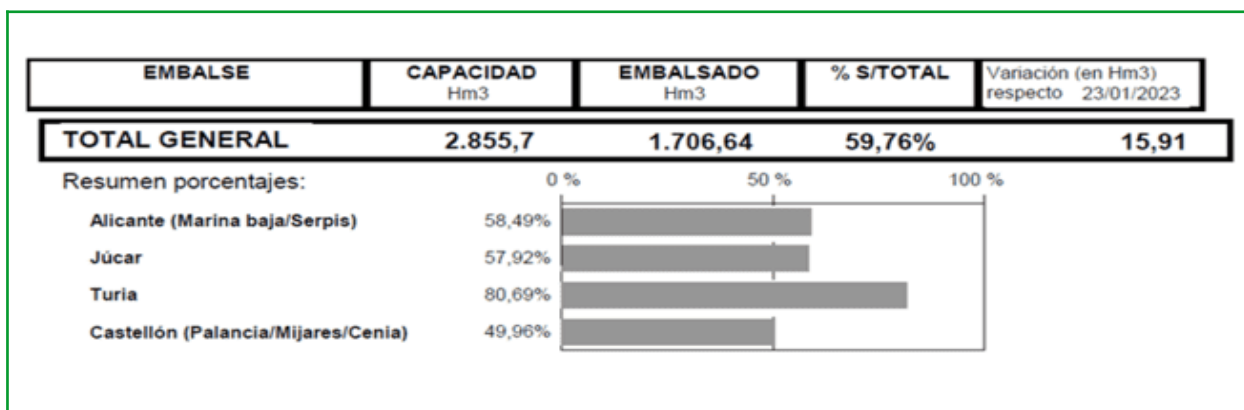
Mapa nacional de l'Índex de Precipitació Estandarditzat (SPI) acumulat, desembre de 2023 (a dalt), gener de 2023 (a baix). **Font:** AEMET



3 SITUACIÓ DELS EMBASSAMENTS I RECURSOS CIRCULANTS

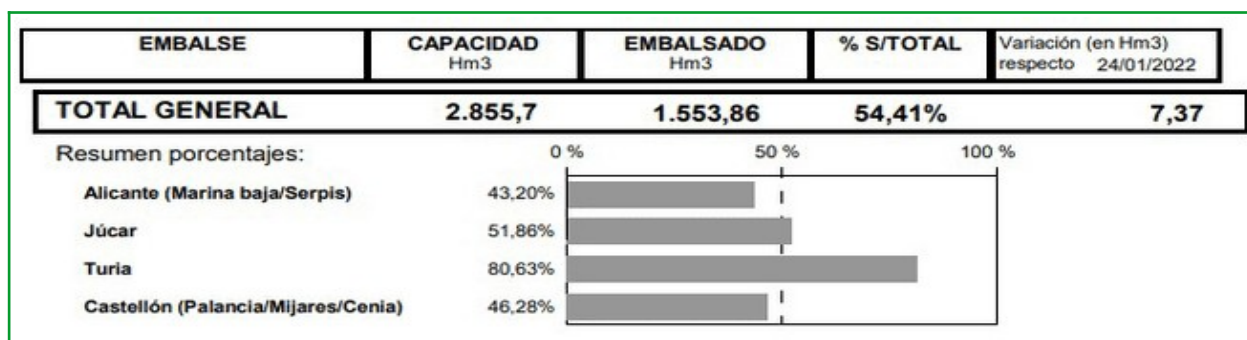
3.1 ESTAT DELS EMBASSAMENTS

Segons dades de la Confederació Hidrogràfica del Xúquer (CHX) el volum embassat a data 30 de gener de 2023 era de 1.706,64 hm³ la qual cosa represento un 59,76% del total i un augment de 76,73 hm³ respecte a finals de desembre de 2022.



Percentatge d'aigua embassada respecte a la seua capacitat al gener de 2023. **Font:** CHX

En dates aproximades de 2022, el volum embassat era de 1.553,46 hm³, la qual cosa representà un 54,41% del total i va ser inferior al volum embassat actual.



Percentatge d'aigua embassada respecte a la seua capacitat al gener de 2022.

Font: CHX



A continuació es mostra la situació a nivell individual de cada embassament:

EMBALSE	CAPACIDAD Hm3	EMBALSADO Hm3	% S/TOTAL	Variación (en Hm3) respecto 23/01/2023
Sistema MARINA BAJA				
AMADORIO	15,8	7,43	46,92%	-0,01
GUADALEST	13,0	8,16	62,77%	0,01
Sistema SERPIS				
BENIARRES	27,0	17,07	63,21%	0,16
Sistema JUCAR-TURIA				
<i>Júcar</i>				
LA TOBA	9,7	8,06	83,10%	-0,60
ALARCON	1.118,0	648,03	57,96%	9,06
CONTRERAS	360,8	330,58	91,64%	2,53
<i>Complejo Cortes</i>				
EL MOLINAR	4,0	2,64	65,90%	0,02
CORTES II	118,0	103,82	87,98%	-1,87
LA MUELA	20,0	12,92	64,58%	-2,23
EL NARANJERO	29,0	23,03	79,42%	4,80
Total:	171,0	142,40	83,27%	0,73
<i>Bajo Júcar</i>				
TOUS-LA RIBERA	378,6	131,28	34,67%	2,63
ESCALONA	98,7	4,63	4,69%	0,01
BELLUS	69,2	18,98	27,43%	0,24
<i>Magro</i>				
FORATA	37,3	15,26	40,91%	-0,06
<i>Turia</i>				
ARQUILLO DE SAN BLAS	21,0	17,13	81,43%	-0,37
BENAGEBER	221,3	212,35	95,94%	2,04
LORIGUILLA	73,2	28,59	39,05%	-0,72
BUSEO	7,5	2,62	34,87%	-0,03
Sistema PALANCIA				
REGAJO	6,0	4,08	67,95%	0,07
ALGAR	6,3	0,06	0,99%	0,00
Sistema MIJARES				
ALCORA	1,4	1,16	84,32%	0,00
ARENOS	136,9	61,19	44,69%	1,57
MARIA CRISTINA	18,4	4,70	25,47%	-0,15
SICCHAR	49,3	31,28	63,45%	-1,19
BALAGUERAS	0,1	0,12	98,00%	0,00
VALBONA	0,5	0,30	60,77%	-0,01
MORA DE RUBIELOS	1,0	0,20	20,49%	0,00
Sistema CENIA				
ULLDECONA	11,0	9,04	82,19%	0,00
Sistema OTROS				
ALMANSA	1,6	1,13	70,89%	0,01
ONDA	1,0	0,83	82,63%	0,00

Capacitat i volum embassat al gener de 2023 en els principals embassaments de la província de València. **Font:** CHX



3.2 ESCENARIS DE LES UNITATS TERRITORIALS D'ESCASSETAT

Segons la metodologia de seguiment dels escenaris d'escassetat mesurat a partir dels índexs d'estat d'escassetat, extrets de l'Informe de Seguiment de la Sequera i l'Escassetat elaborat per la CHX, els indicadors d'escassetat reflecteixen la impossibilitat, de manera conjuntural, d'atendre les demandes en situacions de reduïda disponibilitat hídrica i, alhora, serveixen com a instrument d'ajuda en la presa de decisions relatives a la gestió dels recursos hídrics en aqueixes situacions. Per a això, en cada unitat territorial s'han triat diversos indicadors relacionats amb la disponibilitat de recursos, de manera que reflecteixen el risc de no satisfer les demandes d'aigua.

Les variables triades en la Demarcació Hidrogràfica del Xúquer han sigut les precipitacions mesurades en les estacions meteorològiques, les aportacions dels rius en les estacions d'aforament i les aportacions d'entrades a embassaments, les evolucions dels nivells piezomètrics en els aqüífers i els volums embassats.

Amb la ponderació i agregació de les diferents variables s'obté l'índex d'estat únic de cada Unitat Territorial d'Escassetat (UTE). El rang de valors de l'índex d'estat va de 0 a 1 i permet classificar la situació d'escassetat en els quatre nivells següents:

Descripción	Valor del indicador/IEE	Estado/escenario
Ausencia de escasez	1,00-0,50	NORMALIDAD
Escasez moderada	0,50-0,30	PREALERTA
Escasez severa	0,30-0,15	ALERTA
Escasez grave	0,15-0,00	EMERGENCIA

Font: CHX

Igual que amb els escenaris de sequera, el pas d'uns escenaris d'escassetat a uns altres és progressiu i requereix una certa permanència en el temps mantenint el mateix valor abans de canviar d'escenari, d'acord amb la taula següent:

Escenario de partida	Entradas		
	Condición IEE	Durante	Escenario final
Normalidad	< 0,5	3 meses consecutivos	Prealerta
	< 0,3	2 meses consecutivos	
Prealerta	< 0,3	2 meses consecutivos	Alerta
Alerta	< 0,15	2 meses consecutivos	Emergencia

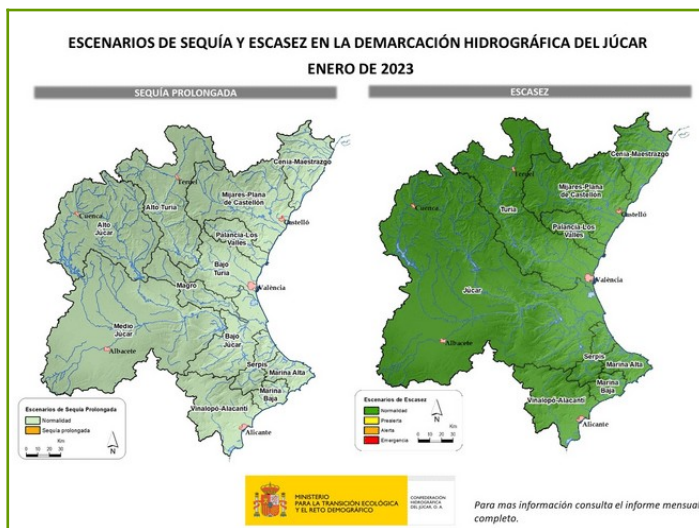
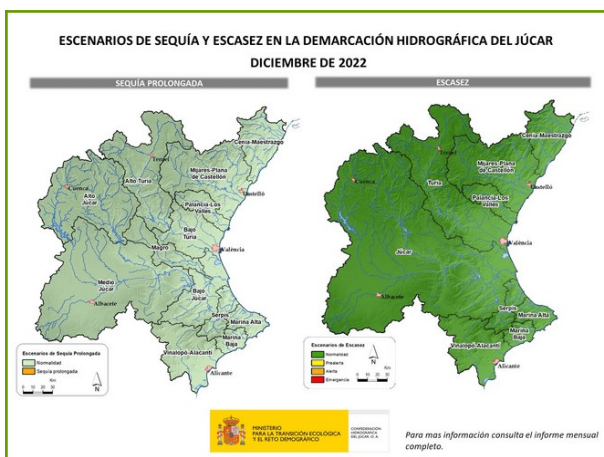
Font: CHX



Escenario de partida	Salidas		
	Condición IEE	Durante	Escenario final
Prealerta	$\geq 0,50$	3 meses consecutivos	Normalidad
Alerta	$\geq 0,50$	2 meses consecutivos	Prealerta
	$\geq 0,30$	4 meses consecutivos	
Emergencia	$\geq 0,50$	1 mes	Alerta
	$\geq 0,30$	2 meses consecutivos	
	$\geq 0,15$	4 meses consecutivos	

Font: CHX

A continuació es mostra el mapa amb els escenaris d'escassetat en la Demarcació Hidrogràfica del Xúquer del mes de gener de 2023, comparat amb el del mes anterior (més xicotet, a dalt esquerra). Veiem la nova situació de les unitats territorials que afecten la província de València, s'aprecia un escenari pràcticament igual al mes de desembre de 2022.



Font: CHX



4 DANYS PUNTUALS I SEQUERA EN CULTIUS I RAMADERIA.

Per a la descripció dels danys puntuals en cultius i ramaderia a la província de València s'ha tingut en compte la informació subministrada per les oficines comarcals i pels col·laboradors de la Secció d'Estudis.

La Foia de Bunyol

Els episodis de vent compresos entre el 16 i el 17 de gener afectaren els cítrics dels termes municipals d'Alboraig, Bunyol, Xest, Xiva, Dosaigües, Godelleta i Macastre, amb caigudes de fruits no recol·lectats i ramejat.

L'Horta Nord

Es van apreciar danys en hortalisses (creïlla primerenca, carxofa i fava verda) en diversos municipis de la comarca, a conseqüència de les gelades per masses d'aire polar continental i marítim esdevingudes els dies 26 i 27 de gener.

En cítrics de varietats tardanes es va apreciar fruita a terra, així com ferides per ramejat, en parcel·les amb exposició a forts vents. No obstant això, la gelada de brots de l'última setmana del mes que havia tingut lloc en algunes zones baixes va tindre una escassa incidència, per ser poques les parcel·les afectades i no representar regressió fisiològica per al cultiu en aquest moment.

La Ribera Alta

Las baixes temperatures aconseguides en algunes nits van causar incidències en la floració i botons florals dels fruiters, principalment en les varietats precoces. Depenent de la varietat i de la ubicació de les parcel·les, l'efecte de la gelada va tindre diferent intensitat. Encara així, encara no s'havien cobert les hores de fred necessàries i podria existir un cert minvament en el quallat i engreixament del fruit.

El fort vent produït durant el mes de gener i les baixes temperatures aconseguides, per davall de zero, van ocasionar algunes afectacions en els cítrics pendents de recol·lecció.

El Camp de Morvedre

Les carxofes sofriren els efectes la gelada. En les situades en zones més fredes es van veure afectacions de diferent consideració i, en tots els casos, la producció tindrà menor qualitat.

5 EVOLUCIÓ DELS CULTIUS I RAMADERIA

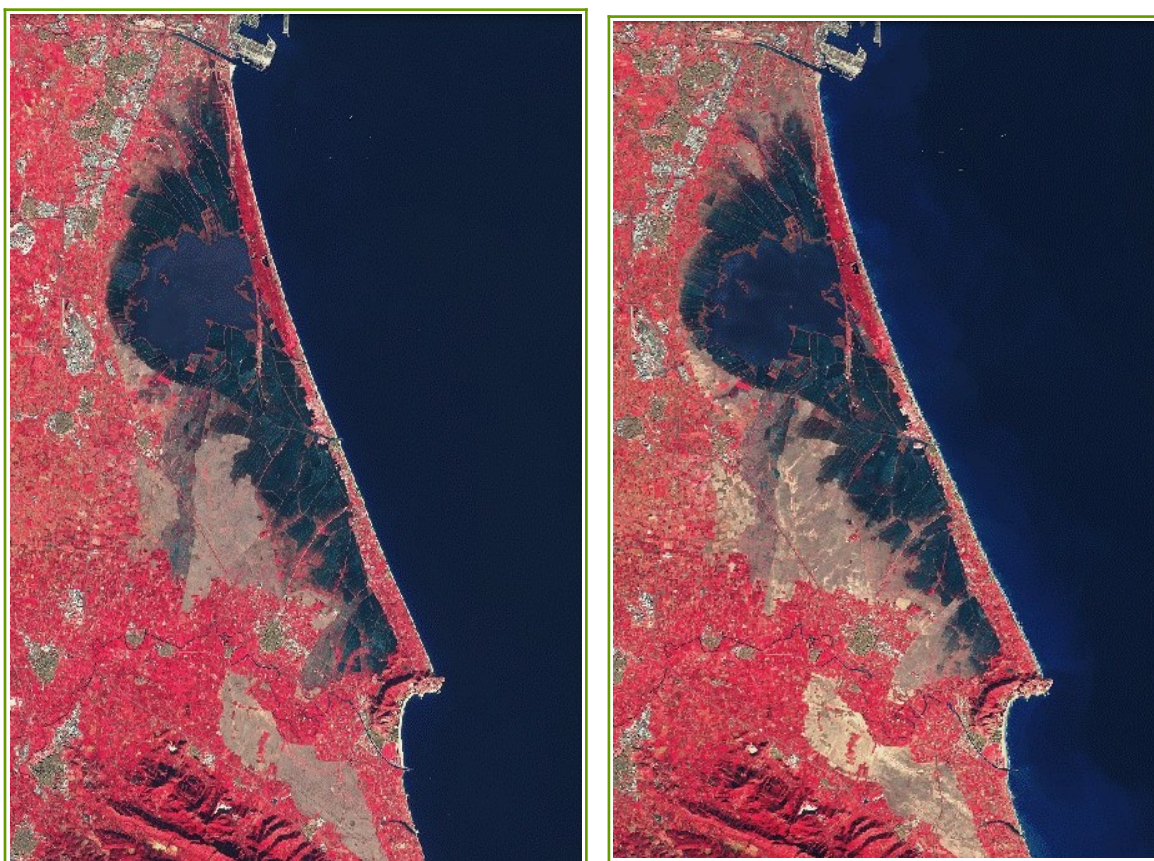
Per a la descripció de la situació dels cultius i de la ramaderia a la província s'ha tingut en compte la informació subministrada per les oficines comarcals i pels col·laboradors de la Secció d'Estudis.

5.1 CEREALS

Cereals d'estiu:

Arròs

Es realitzaren labores d'inundació o fanguejat segons zones.



Imatges de satèl·lit en la banda d'infraroig

Font: Sentinel Hub de l'1 de gener (esquerra) i del 30 de gener (dreta).

Dacsa

Al Racó Ademús s'alça el cultiu de dacsa, deixant descansar el sòl a l'espera de l'aprofitament següent.

Cereals d'hivern (blat, ségol, ordi i avena):



A la comarca de la **Plana d'Utiel-Requena** els cereals ja estaven en l'estadi principal 1 (desenvolupament de les fulles).

En la **Costera** el blat i l'ordi se situaven entre els estats fenològics 09 (Emergència: el coleòptil traspasa la superfície del sòl) i 12 (2 fulles, desplegadas).

Als Serrans es va donar per conclosa la sembra de cereals d'hivern.

Al Racó d'Ademús van continuar les sembres, les més avançades anaven germinant o es trobaven en estat de 1a fulla. Els guarets van ser aprofitats pel bestiar, i s'alçaren amb labors preparatòries. Assenyalaven que el tardor i el que portem d'hivern estan sent molt secs i no excessivament freds, la qual cosa condicionarà el cultiu.

5.2 TUBERCLES

Xufa

A l'**Horta Nord** va continuar la recol·lecció de la xufa, amb crema de la palla de parcel·les convencionals a mesura que anava perdent la humitat acumulada en el seu interior.

Creïlla

A l'**Horta Nord** la plantació de creïlles s'havia retardat entre quatre i sis setmanes respecte a la data habitual per a la comarca. Per això només sofriren els efectes de les gelades les brotades de les poques parcel·les plantades al desembre, considerant que el dany només implicarà un retard evolutiu del cicle

5.3 CULTIUS INDUSTRIALS

Al Racó d'Ademús la lavanda havia detingut el seu creixement i es van fer conreus superficials en terra.

5.4 CULTIUS FARRATGERS

El cultiu de l'alfals es trobava en el **Racó d'Ademús** en parada vegetativa suportant els gebres.

5.5 PASTURES I FAUNA SILVESTRE

El mes d'octubre de 2022 va començar el Pla 2023 de l'assegurança de compensació de pastures d'Agroseguro, en el qual es calcula l'índex de vegetació per a les diferents comarques.



Aquest índex va presentar valors superiors a la normalitat en totes les comarques de la província de València el mes de desembre (última dada disponible a la data de finalització del present informe).

Al Racó d'Ademús l'escassetat de pluges es va apreciar en la muntanya i això va contribuir que la fauna cinegètica dificultara un normal desenvolupament dels cultius.

	OCTUBRE 2022	NOVIEMBRE 2022	DICIEMBRE 2022	ENERO 2023	FEBRERO 2023	MARZO 2023	ABRIL 2023	MAYO 2023
ALTO TURIA	■	■	■	■	■	■	■	■
CAMPOS DE LIRIA	■	■	■	■	■	■	■	■
ENGUERA Y LA CANAL	■	■	■	■	■	■	■	■
GANDIA	■	■	■	■	■	■	■	■
HOYA DE BUÑOL	■	■	■	■	■	■	■	■
HUERTA DE VALENCIA	■	■	■	■	■	■	■	■
LA COSTERA DE JATIVA	■	■	■	■	■	■	■	■
REQUENA-UTIEL	■	■	■	■	■	■	■	■
RIBERAS DEL JUCAR	■	■	■	■	■	■	■	■
RINCON DE ADEMUZ	■	■	■	■	■	■	■	■
SAGUNTO	■	■	■	■	■	■	■	■
VALLE DE AVORA	■	■	■	■	■	■	■	■
VALLES DE ALBAIDA	■	■	■	■	■	■	■	■

Por encima de la media
 0 Entre la media y el estrato 1
 2 Estrato 1, 2
 4 Estrato 3, 4
 Sin cobertura
 Sin datos

Font: <https://agroseguro.es/atencion-al-cliente/consultas-de-rendimientos-indices-y-otras-medidas/consulta-indices-vegetacion-seguros-por-teledeteccion>

5.6 HORTALISSES

A la **Ribera Baixa** es recol·lectaren verdures xineses (pak choi, tongho, choi sum, coriandre i cebollí) i hortícoles de fulla (encisam, bleda i espinacs).

Al Camp de Morvedre, els cultius hortícoles de cycle de tardor-hivern, principalment cols, ja anaven finalitzant la recol·lecció. Les carxofes havien patit els efectes la gelada. En les situades en zones més fredes es van veure afectacions de diferent consideració i, en tots els casos, les producció tindrà menor qualitat.



Detall de carxofa gelada a Sagunt. **Font:** OCA Camp de Morvedre



Camp de cols recol·lectades a Sagunt. **Font:** OCA Camp de Morvedre

Al Racó d'Ademús durant el mes de gener se cultivaren cols, cards, etc., que sofriren els gebres. La resta d'hortícoles havien finalitzat el seu cicle i es va procedir a alçar el cultiu deixant el sòl en repòs, a l'espera de les labors preparatòries de l'aprofitament següent.

En l'**Horta Nord** va prosseguir la collita de la carxofa. Es van apreciar danys causats per les baixes temperatures en carxofes i faves situades en punts on es va estancar l'aire. Els dies 27 i 31 es van registrar temperatures mínimes de $-3,5\text{ }^{\circ}\text{C}$ $-2,6\text{ }^{\circ}\text{C}$, respectivament. Resultaren afectades

bràctees i/o capítols en carxofa, segons grandària, i les baines en les faves. Va continuar la producció escalonada de ceba, cols (coliflor, col llombarda i col xinesa) i encisam i, en hivernacle, de bajoques tendres i tomaca. En els cultius de cicle semi-tardà s'havia iniciat el cabdellat. També durant el mes s'havia realitzat la plantació de la ceba de mitja estació o de tipus bavosa.

5.7 CÍTRICS

La Safor

Las temperatures mínimes dels últims 10 dies de gener van caure en alguns llocs fins i tot per davall de zero, sense que es produïren danys i contribuint a les hores/fred que necessita el cultiu. Durant el mes va haver-hi molts dies amb rosades i algun dia amb fort vent que va provocar caiguda de fruits, però sense afectacions importants. Les pluges esdevingudes a final de mes van ser molt beneficioses. va continuar la recol·lecció a bon ritme. Les varietats collides van ser la taronja *nàvel lane-late*, i les mandarines híbrides *nadorcott*, *tang gold* i *ortanique*.



Imatge de varietat *murcott*. **Font:** OCA la Safor

L'estat fenològic dels cítrics de la comarca va ser el següent:



GRUP	VARIETAT	ESTAT FENOLÒGIC	DESCRIPCIÓ
SATSUMES	<i>Iwasaki</i>	00-A	Gemma d'hivern
CLEMENTINES	<i>Basol</i>	00-A	Gemma d'hivern
nàvel	<i>Lane late</i>	89	Fruit madur
nàvel	<i>navelina</i>	00-A	Gemma d'hivern
BLANQUES	<i>València late</i>	79	Fruits amb el 90% de la seua grandària
HÍBRIDS	<i>Afourer</i>	89	Fruit madur

Escala BBCH i D.M. Salazar, I. López. Departament de Producció Vegetal, UPV

La Vall d'Albaida

En finalitzar el mes de gener la campanya de recol·lecció estava quasi conclosa a la comarca quedant únicament alguna partida de mandarines tardanes i de taronja del grup *nàvel*. Després de la baixada de temperatures de gener, no s'havien produït danys d'importància en cítrics pel fet que estan en zones més resguardades del fred.

La Costera

Va començar durant el mes la recollida de la taronja nàvel *lane late*, de la clementina *hernandina* i de l'híbrid *tang gold* en haver aconseguit l'estat fenològic de fruit madur.

El Camp de Morvedre

El mes de gener es va collir la taronja *lane late* a bon ritme. Així com la clementina *hernandina* i la mandarina híbrida *tang gold*. Davant la poca producció de les mandarines, es va iniciar també el tall de *nadorcott*. Estava collint-se tota la fruita, i els preus estaven permetent recuperar els costos de producció.

Avançaren els treballs de creació del polígon industrial Parc Sagunt II, la qual cosa suposa que ja s'han deixat de cultivar al voltant de 700 hectàrees, principalment de cítrics.

Un altre projecte que continua la seua tramitació és la creació del parc de plaques fotovoltaïques per a la producció d'energia elèctrica, que ocuparà una superfície d'unes 300 hectàrees, que actualment està en període d'al·legacions.



Imatge: híbrid *tang gold* a Sagunt. **Font:** OCA Camp de Morvedre



Imatge: recol·lecció de *nàvel lane late* a Sagunt. **Font:** OCA Camp de Morvedre



Imatge: taronger *nàvel lane late* recol·lectat. **Font:** OCA Camp de Morvedre



Imatge del polígon Parc Sagunt. **Font:** OCA Camp de Morvedre

L'estat fenològic dels cítrics va ser el següent:



GRUP	VARIETAT	ESTAT FENOLÒGIC	DESCRIPCIÓ
CLEMENTINES PRIMERENQUES	<i>Clemenrubí, oronules</i>		Recol·lectades
CLEMENTINES MITJA ESTACIÓ	<i>Clemenules</i>		Recol·lectades
HÍBRIDS	<i>Varis</i>	79	Fruits amb el 90% de la seua
nàvel	<i>Varis</i>	89	Fruit madur
BLANQUES	<i>València late i altres tardanes</i>	79	Fruits amb el 90% de la seua grandària

Escala BBCH i D.M. Salazar, I. López. Departament de Producció Vegetal, UPV

L'Horta Nord

El taronger i el mandariner es trobaven en fase de brotada. La recol·lecció de la taronja es trobava una mica estancada, amb parcel·les de *nàvel Foios* per recol·lectar amb fruita a terra, així com ferides per ramejat, circumstància que també se va observar en algunes parcel·les de varietats tardanes amb exposició a forts vents. No obstant això, la gelada de brots de l'última setmana del mes que havia tingut lloc en algunes zones baixes es va considerar que va produir una escassa incidència per ser poques les parcel·les afectades i no representar regressió fisiològica per al cultiu en aquest moment.

L'Horta Sud.

Havia conclòs la recol·lecció de les varietats primerenques de clementines, taronges *navelines* i s'estaven collint mandariners híbrids i taronges de la varietat *lane late*. En les varietats més tardanes, s'estava donant un creixement del fruit amb canvi de color.

El Camp de Túria

El estat fenològic dels cítrics va ser el següent:

GRUP	VARIETAT	ESTAT FENOLÒGIC	DESCRIPCIÓ
GRUP BLANQUES	<i>València late</i>	79	Fruits amb el 90% de la seua grandària
GRUP nàvel	<i>Washington nàvel</i> <i>nàvel Foios</i>	89	Fruit madur
GRUP nàvel	<i>navelina</i> <i>Newhall</i>		Recol·lectades
GRUP nàvel	<i>Lane late</i>	89	Fruit madur
CLEMENTINES	<i>Oronules</i>		Recol·lectades
	<i>Clemenules</i>		Recol·lectades



HÍBRIDS	<i>Ortanique</i>	89	Fruit madur
---------	------------------	----	-------------

Escala D.M. Salazar, I. López. Departament de Producció Vegetal, UPV



Imatge: Tarongers en Lliria. **Font:** OCA Camp de Túria

La Ribera Alta

En les zona de Carlet durant el mes de gener es recol·lectaren les clementines tardanes com l'*hernandina*. En general, aquestes varietats portaven uns 15 dies d'avançament en la recollida per falta de producció.

Respecte a les taronges, també es va apreciar que la campanya estava molt avançada degut a l'escassa collita. Hi havia continuat la recol·lecció de la *navelina* i a la fi de mes començà la d'algunes parcel·les de *lane-late* i *valència*.

El fort vent produït durant el mes de gener i les baixes temperatures aconseguides, per davall de zero, van ocasionar algunes afectacions en la fruita pendent de recol·lecció.



Brotada de *lane-late* en bon estat (dta.). **Font:** OCA Ribera Alta-Carlet

En la zona d'Alzira, malgrat les temperatures sota zero que es van arribar a registrar els dies 22 i 23, no es tenia constància de danys per gelades, atés que les plantacions de varietats primerenques ja tenien la fruita recol·lectada i les varietats més tardanes es localitzen en partides més càlides. És destacable el mètode antigelada mitjançant la crema controlada de bales de palla que s'havia utilitzat al terme municipal d'Alzira.



Imatges de crema controlada de bales de palla. **Font:** OCA Ribera Alta-Alzira

La Foia de Bunyol

Durant el mes de gener s'estaven recol·lectant mandarines híbrides com *moncalina*, *tang gold* i *nadorcott* i taronges *navelina*, *sal-lustiana* i *lane powell*. També s'estaven efectuant labors de poda en les varietats ja collides. Els episodis de vent compresos entre el 16 i el 20 de gener van causar danys als cítrics pendents de recol·lecció en alguns municipis de la comarca.



Imatge: camp de tarongers recentment podats a Xest. **Font:** OCA Foia de Bunyol-Xiva

La Costera

Finalitzà la recol·lecció de *navelina*. I es va iniciar la de varietats de mitja estació.

La Vall d'Albaida

Durant el mes de gener havia acabat pràcticament la campanya de cítrics, quedant alguna partida de mandarines tardanes i taronges del grup *nàvel*. Encara que havien baixat les temperatures, no es produïren danys d'importància en cítrics, pel fet que estan en zones més arrecerades del fred.



5.8 FRUITERS

Fruiters de pinyol

En l'**Horta Nord** les bresquilleres més precoces començaren la floració, mentre que en el **Camp de Túria** es trobaven en estat fenològic 03-B (gemma unflada).

En la **Vall d'Albaida** les temperatures durant el mes de desembre havien sigut molt més elevades del normal, per la qual cosa la baixada tèrmica del mes de gener va resultar beneficiosa per als fruiters. En les plantacions de les varietats de bresquilla més avançades que ja començaven a florir, s'havien produït gelades en les flors obertes. Al llarg del mes de gener, continuà la poda i el triturat de les restes.

Les pruneres al **Racó d'Ademús** es trobaven en repòs hivernal, tenien les gemmes d'hivern.

A la **Ribera Alta**, a causa de les altes temperatures que hi ha hagut al desembre i primera meitat de gener, en les varietats extraprimerenques, la floració va arribar amb 2-3 setmanes d'avançament. Posteriorment, amb el fred de finals de mes, es produí una paràlització del desenvolupament vegetatiu. En les varietats de bresquillera, albercoc i nectarines, es realitzaren tractaments abans de la floració consistents en l'aplicació d'oli miscible (actua com ovicida en branques), amb un fungicida (compostos de coure que actuen com a preventiu contra l'arrufat), i un insecticida autoritzat per al cultiu (contra poll de sant Josep i pugons). Aquest tractament està aconsellat quan hi ha problemes d'aranya roja, arrufat, poll de sant Josep i pugons. Aquesta aplicació es realitza quan no hi ha fulles i enguany porta un retard d'uns 20 dies perquè els arbres van tardar a expulsar les fulles per falta de fred.

Les bresquilleres en la **Foia de Bunyol** estaven al 10% d'estams visibles (estat fenològic 61-E).

- 1.
- 2.



Bresquilleres en flor, en Torís. **Font:** OCA Bunyol-Xiva

Fruiters de llavor.

Les pomeres del **Racó d'Ademús** es trobaven en repòs hivernal i presentaven les gemmes d'hivern. Es va realitzar alguna labor de sega de l'herba, així com de condicionament de les séquies de terra. En algunes parcel·les es van dur a terme podes i es van arrancar plantacions velles o poc rendibles.

Altres fruiters

Alvocat

A **la Safor** alguns alvocats hagueren de tapar-se per precaució en haver-se plantat en zones fredes a causa de les baixes temperatures esdevingudes a la fi de gener.

En **l'Horta Nord** els alvocats estaven en fase de brotada.



Alvocats protegits en la Marxuquera. **Font:** OCA La Safor

En els alvocats del **Camp de Morvedre** ja havien començat a moure els brots i els de la varietat *lamb hass* anaven avançant cap a l'època de recol·lecció.



Imatge: alvocat varietat *hass* a Benavites. **Font:** OCA Camp de Morvedre

Caqui

En la **Vall d'Albaida**, en la **Costera** i a la **Canal de Navarrés** continuà la poda dels caquis, encara que molts llauradors la deixen per a després de la poda dels fruiters, que floreixen abans.

A l'**Horta Nord** els caquis continuaren en l'estat de repòs hivernal.

Al **Camp de Morvedre** estava finalitzant l'esporgada.

A la **Ribera Alta**, en la zona d'Alzira, es va observar l'arrancada d'algunes plantacions. La pràctica més generalitzada va ser la poda. Les baixes temperatures d'aquesta època van ser molt beneficioses per al cultiu.

En la zona de Carlet al desembre es va donar per finalitzada la recol·lecció del caqui en camp i al gener es comercialitzà la fruita emmagatzemada en les cambres frigorífiques. La campanya va ser molt irregular, amb un mínim molt elevat de producció per falta de quallat del fruit, grandària irregular, i problemes de cotonet i negrilla en l'última fase de la recol·lecció, així com un augment dels costos de producció.

Els arbres es trobaven en parada hivernal sense fulles i continuaren les labors de poda, en què posteriorment es trituren les restes. En algunes parcel·les es realitzà la poda mecànica, a la qual va succeir una aclarida de branques. Continuà la crema de les fulles com a mesura cultural per a reduir la quantitat d'inòcul de la *Mycosphaerella nawae* en la pròxima campanya.



Imatge: poda mecanitzada en caqui. **Font:** OCA Carlet

5.9 AMETLER I NOGUERA

En l'**Horta Nord** els ametlers precoços començaren la floració.

Al **Camp de Túria** i en els **Serrans** l'estat fenològic dels ametlers era el 67-F (Flors obertes).



Imatge: ametlers en flor en Llosa. **Font:** OCA de Camp de Túria



Imatge: camp d'ametlers en Llíria. **Font:** OCA de Camp de Túria

Al **Racó d'Ademús** els arbres seguien amb les gemmes d'hivern, mantenint-se en repòs. Es realitzaren tasques com el conreu del sòl i alguna poda. La escassetat de precipitacions i el bot tèrmic diari entre màximes i mínimes es preveia que poguera afectar negativament el desenvolupament del cultiu.

A la **Plana Utiel-Requena** els ametlers també seguien amb la gemma d'hivern.

5.10 GARROFER

En l'**Horta Nord**, els garrofers continuaven desenvolupant el fruit.



Imatges: camp de garrofers i fruit a Lliria. **Font:** OCA de Camp de Túria

En la **Foia de Bunyol** els garrofers es trobaven en l'estat fenològic 60-69 (desenvolupament de la flor).

A la **Canal de Navarrés** a causa dels bons preus de la garrofa en les últimes campanyes, s'havia millorat el cuidat del cultiu, que havia estat prou deixat en altres anys.



Imatge: Poda de garrofers a Quesa. **Font:** OCA d'Énguera i la Canal.

5.11 VINYA

En la Foia de Bunyol, al Camp de Túria i a la Plana d'Utiel-Requena les vinyes segueixen en parada hivernal.



Imatge: vinya a Losa del Obispo. **Font:** OCA de Camp de Túria

5.12 OLIVERA

Al **Camp de Túria** i a la **Plana d'Utiel-Requena** les oliveres van continuar en l'estat fenològic 00-A (gemma compacta d'hivern).



Camp d'oliveres a Lliria. **Font:** OCA de Camp de Túria

En la **Foia de Bunyol** s'estaven duent a terme treballs de poda en les oliveres.

En la **Ribera Alta**, en la zona de Carlet la campanya d'oliva havia conclòs a la fi de novembre i l'olivera es trobava en parada hivernal, per la qual cosa s'estaven fent les tasques de poda i trituració, o la seua crema.



Imatge: olivera podada després de la recol·lecció. **Font:** OCA de Carlet



A la comarca de **la Canal de Navarrés** la collita d'oliva de la campanya 2022 havia sigut molt escassa. Las labors de poda es realitzaren a bon ritme.

A la Vall d'Albaida continuaren els treballs de poda en moltes plantacions.

València, gener de 2023