



**GENERALITAT
VALENCIANA**

Conselleria de Agricultura,
Desarrollo Rural, Emergencia
Climática y Transición Ecológica

INFORME MENSUAL CONJUNTURA AGRÀRIA I SEGUIMENT DE SEQUERA

Desembre-2022



**SECCIÓ D'ESTUDIS AGRARIS
DIRECCIÓ TERRITORIAL VALÈNCIA**



Índex de contingut

1 RESUM.....	3
2 INDICADORS AGROMETEOROLÒGICS.....	5
2.1 COMPARATIVA AMB ANYS ANTERIORS.....	9
2.2 INDICADORS AGROMETEOROLÒGICS PER ESTACIONS.....	12
2.3 PREDICCIÓ PER AIs PRÒXIMS MESOS.....	15
2.4 HUMITAT DEL SÒL.....	16
2.5 ÍNDEX DE SEQUERA.....	16
3 SITUACIÓ DELS EMBASSAMENTS I RECURSOS CIRCULANTS.....	17
3.1 ESTAT DELS EMBASSAMENTS.....	17
3.2 ESCENARIS DE LES UNITATS TERRITORIALS D'ESCASSETAT.....	19
4 DANYS PUNTUALS I SEQUERA EN CULTIUS I RAMADERIA.....	21
5 EVOLUCIÓ DELS CULTIUS I RAMADERIA.....	21
5.1 CEREALS.....	21
5.2 CULTIUS INDUSTRIALS.....	22
5.3 TUBERCLES.....	22
5.4 CULTIUS FARRATGERS.....	22
5.5 PASTURES I FAUNA SILVESTRE.....	23
5.6 HORTALISSES.....	23
5.7 CÍTRICS.....	24
5.8 FRUITERS.....	30
Fruiters de pinyol.....	30
Altres fruiters.....	31
5.9 AMETLER I NOGUERA.....	34
5.10 GARROFER.....	34
5.11 VINYA.....	36
5.12 OLIVERA.....	36



1 RESUM

Segons AEMET, el mes de desembre de 2022 va ser **extremadament càlid i** pluviomètricament **normal¹** a la Comunitat Valenciana. Amb una temperatura mitjana d'11,6 °C, fou 2,9 °C superior a la de la climatologia de referència (8,7 °C) i, amb una precipitació acumulada de 37,7 l/m², fou un 21% inferior a la mitjana climàtica del període 1981-2010 (47,5 l/m²).

Amb les dades de la xarxa SIAR de l'IVIA, a la província de València es qualificà el desembre també com un mes **extremadament càlid i** pluviomètricament **normal²**. La temperatura mitjana de les mitjanes va ser de 12,8 °C ; 2,6 °C superior a la temperatura de la mitjana històrica del període 2007-2021 (10,2 °C). La mitjana més baixa es va registrar en Camp Arcís i Requena Cerrito amb 9,0 °C, mentre que la més alta es va donar a Sagunt amb 14,3 °C. Pel que fa a les precipitacions i segons les dades obtingudes per la xarxa SIAR de l'IVIA per a la província de València, els 24,2 l/m² caiguts durant el mes de desembre es van situar per davall de la mitjana del període 2007 a 2021 (30,0 l/m²).

La humitat del sòl de la província es va situar, en les capes superficials, amb un percentatge d'humitat entre el 10% i el 80%. La reserva hídrica en la conca del Xúquer es va situar en el 57,11% del total, la qual cosa va suposar un lleuger increment respecte a l'última dada del mes de novembre.

Quant a l'estat dels cultius, referent als **cereals d'estiu** s'havien realitzat operacions d'inundació en l'arròs, després de l'assecat i la retirada o colgat de la palla, recirculació d'aigua i crema de restolls en les zones autoritzades enguany. En relació amb els **cereals d'hivern**, s'havien realitzat sèmbrs i els diferents cultius començaren a germinar.

Respecte als **cultius industrials**, s'estaven realitzant labors de birbada i manteniment en el cultiu de plantes aromàtiques. En els **cultius farratgers**, l'alfals es trobava en parada hivernal.

Pel que fa a les **hortalisses** va prosseguir la recol·lecció i plantació de diversos cultius.

En referència al cultiu de la **xufa**, la palla s'anava cremant a poc a poc a causa de la humitat que contenia.

En el cultiu de **cítrics** havia finalitzat la recol·lecció de les clementines primerenques i la campanya avançava a bon ritme, fonamentalment en taronges del grup nàvel i en *sal·lustianes*.

Respecte al us **fruiters**, es inicià la collita d'alvocats de la varietat *hass*. En el **caqui**, la campanya de recol·lecció es donà per finalitzada i durant el mes començà la poda.

En relació amb els **ametlers**, es trobaven en estat fenològic "gemmes d'hivern".

1 Delegació Territorial a la Comunitat Valenciana © AEMET.
2 Dades oferides per la xarxa SIAR de l'IVIA per a la província de València.



A les comarques que cultiven **vinya**, els ceps estaven en parada hivernal.

Finalment, i pel que respecta al cultiu de l'olivera, els arbres es trobaven en estat fenològic 00-A (gemma compacta d'hivern) i s'havien iniciat les labors d'esporgada.



2 INDICADORS AGROMETEOROLÒGICS

Segons AEMET, la classificació del mes de desembre de 2022 va ser **extremadament càlid** i pluviomètricament **normal**³ a la Comunitat Valenciana. Amb una temperatura mitjana d'11,6 °C, fou 2,9 °C superior a la de la climatologia de referència (8,7 °C) i, amb una precipitació acumulada de 3 7,7 l/m², que va ser un 21% inferior a la mitjana climàtica del període 1981-2010 (47,5 l/m²). No hi ha precedents d'un mes de desembre tan càlid com el de 2022 a la Comunitat Valenciana.

Amb les dades de la xarxa SIAR de l'IVIA, la província de València es qualificà el desembre també com un mes **extremadament càlid** i pluviomètricament **normal**⁴. La temperatura mitjana de les mitjanes va ser de 12,8 °C ; 2,6 °C superior a la temperatura de la mitjana històrica del període 2007-2021 (10,2 °C). La mitjana més baixa es va registrar en Camp Arcís i Requena Cerrito amb 9,0 °C, mentre que la més alta es va donar a Sagunt amb 14,3 °C .

La temperatura més alta del mes registrada per la Xarxa SIAR de l'IVIA va ser el dia 23, quan es van aconseguir els 27,0 °C a Algímia d'Alfara. La més freda es va registrar el dia 28, amb -1,6 °C en Camp Arcís. L'amplitud tèrmica entre aquests valors extrems va arribar a 28,6 °C .

Pel que fa a les precipitacions i segons les dades obtingudes per la xarxa SIAR de l'IVIA per a la província de València, els 24,3 l/m² caiguts durant el mes de desembre es van situar un 19,0% per davall de la mitjana del període 2007 a 2021 (30,0 l/m²). A més, va ploure 28 dies del mes i el valor més alt en un dia es va observar a Polinyà de Xúquer, amb 47,5 l/m² el dia 1.

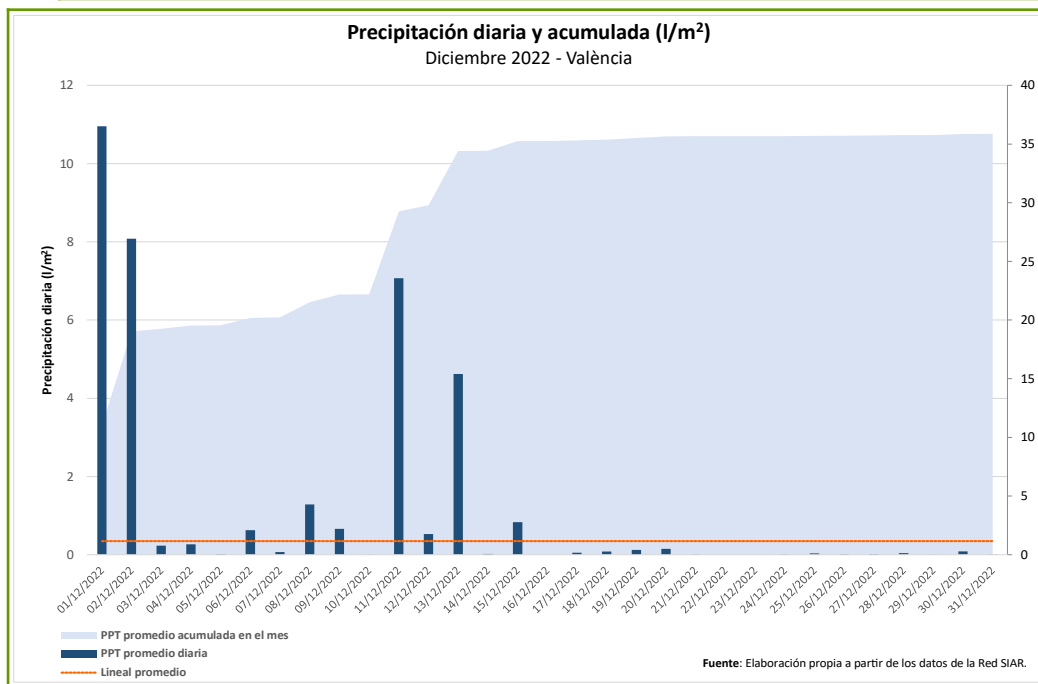
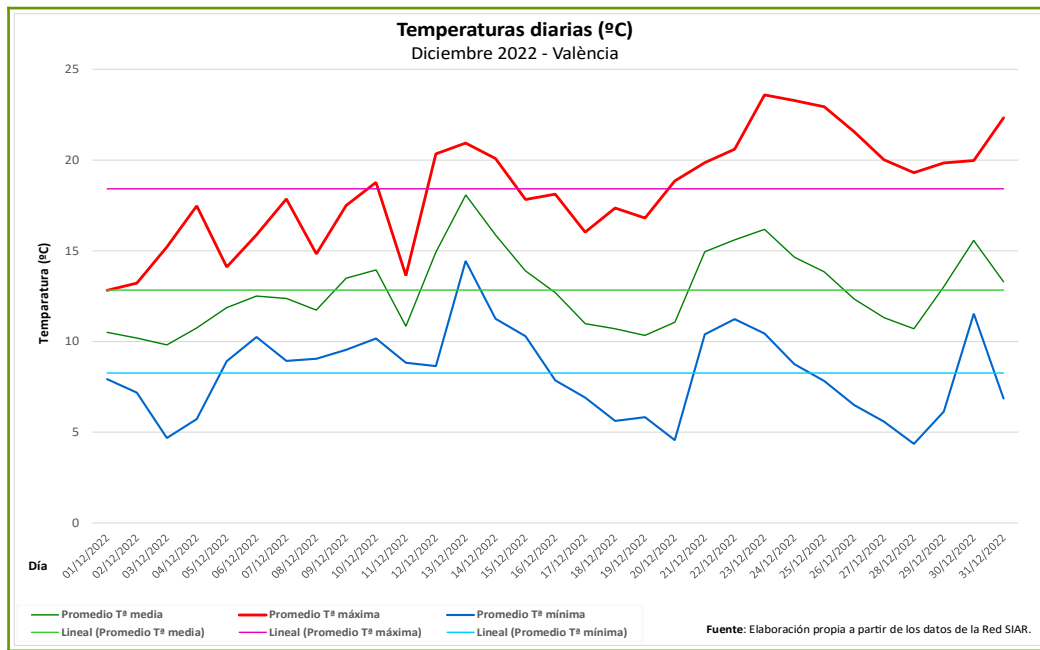
Respecte al vent a la província de València, va haver-hi 3 dies en els quals es van superar ratxes de 40 km/h, sent els dies 12 al 14 els que registraren valors més alts. El màxim es va observar en Camp Arcís amb 52,6 km/h el dia 14 de desembre.

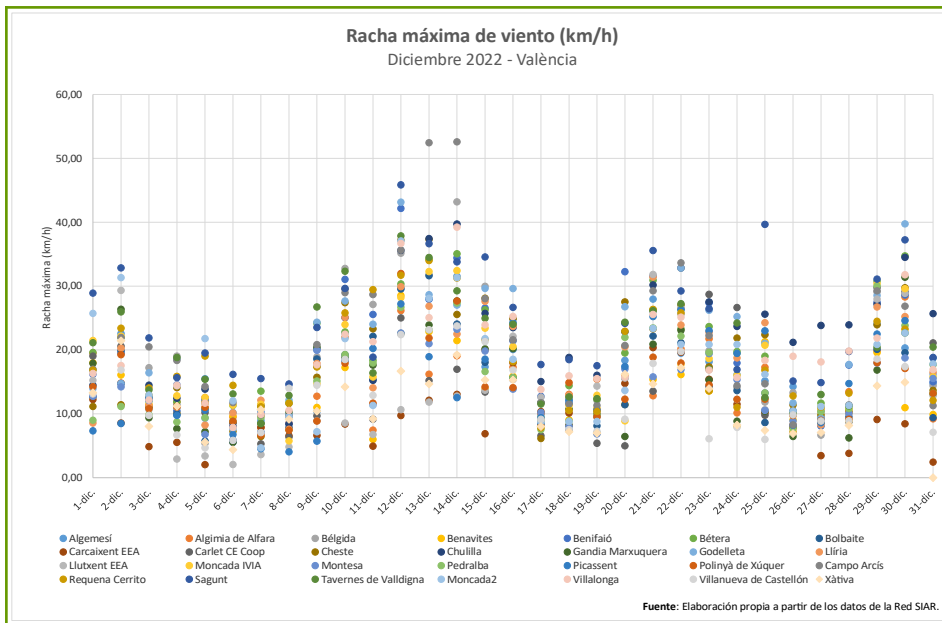
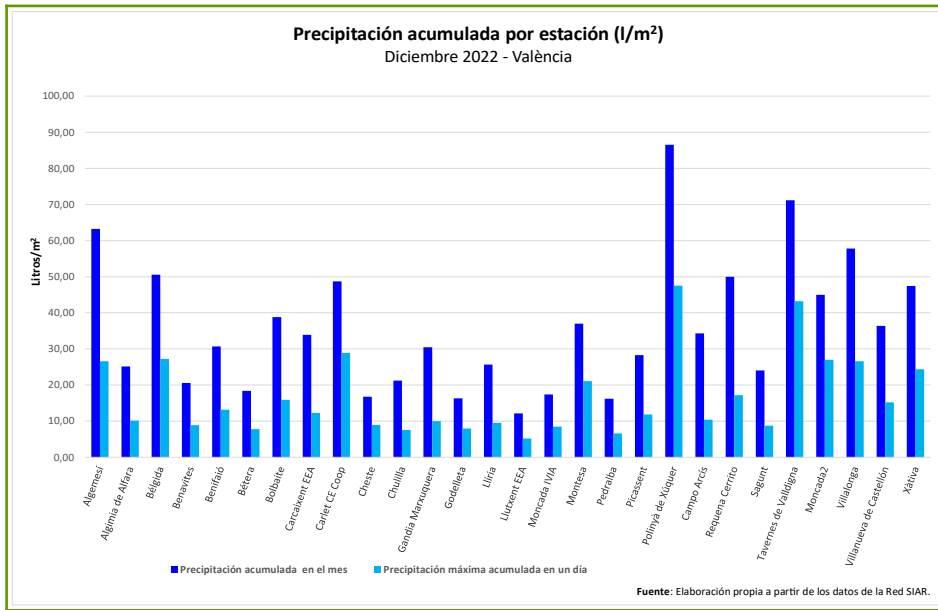
A continuació es mostra la evolució de temperatures, precipitacions i ratxes de vent diàries en les estacions meteorològiques de la província, seguint amb la sèrie meteorològica d'anteriors informes.⁵

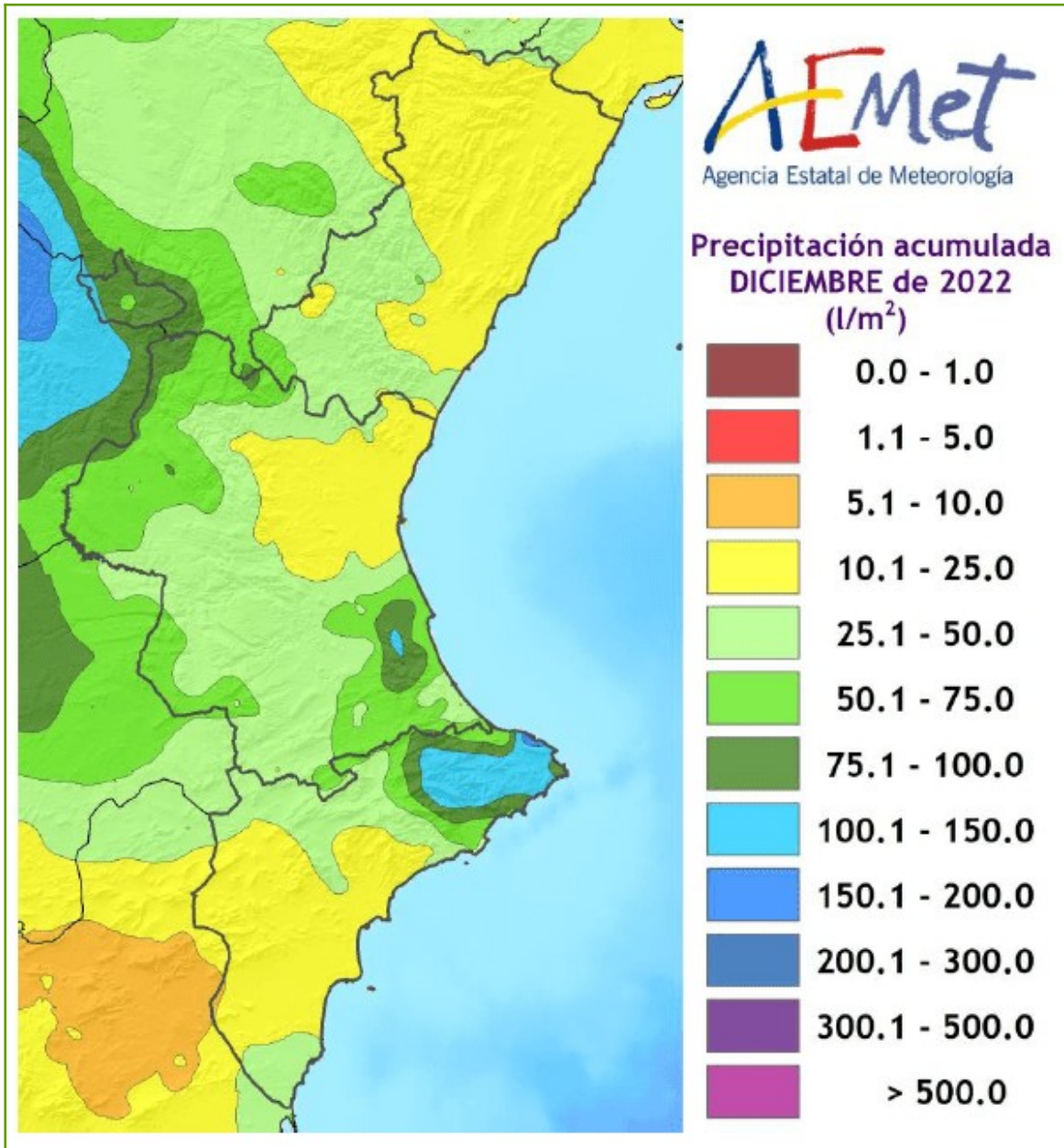
3 Delegació Territorial a la Comunitat Valenciana © AEMET.

4 Dades oferides per la xarxa SIAR de l'IVIA per a la província de València.

5 Les gràfiques de les dades diàries es realitzen utilitzant les 28 estacions de la Xarxa SIAR de l'IVIA a la província de València, mentre que en els gràfics de les comparatives amb anys anteriors no s'han considerat les estacions d'Algímia de Alfara i Montcada 2.









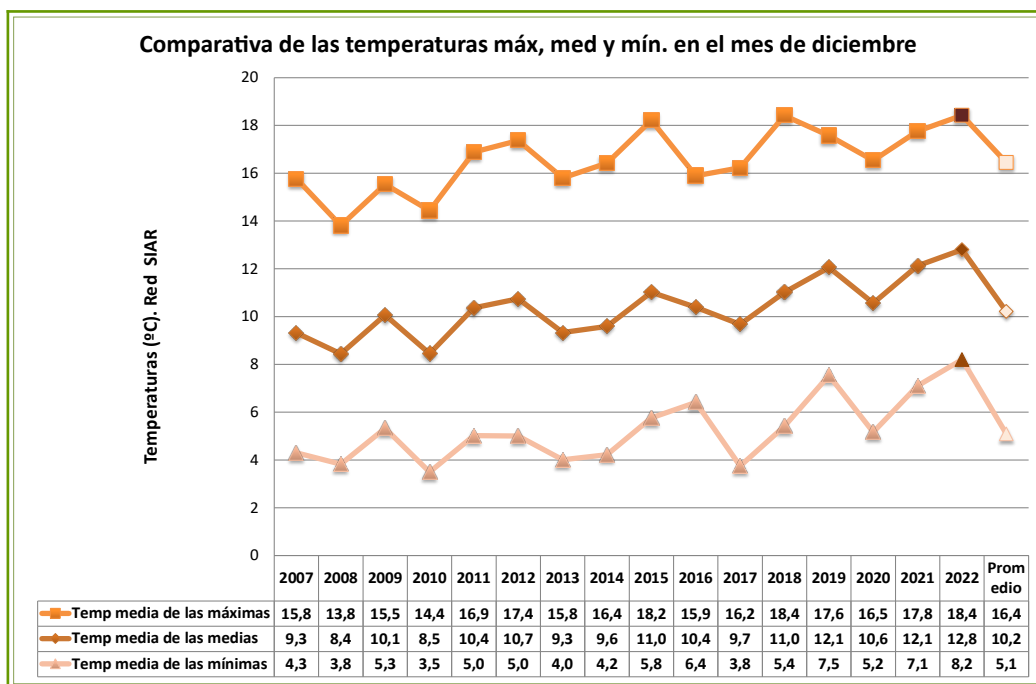
2.1 COMPARATIVA AMB ANYS ANTERIORS

Segons dades de les estacions agroclimàtiques de la xarxa SIAR de l'IVIA⁶, la mitjana de les temperatures màximes a la província de València al desembre, 18,4 °C, fou 1,9 °C superior al valor mitjà dels últims 15 anys (2007-2021) i la mitjana de les mínimes, 8,2 °C, es va situar 3,3 °C per damunt de la mitjana. La mitjana de les mitjanes, 12,8 °C, va estar 2,6 °C per damunt de la mitjana del període de referència (10,2 °C).

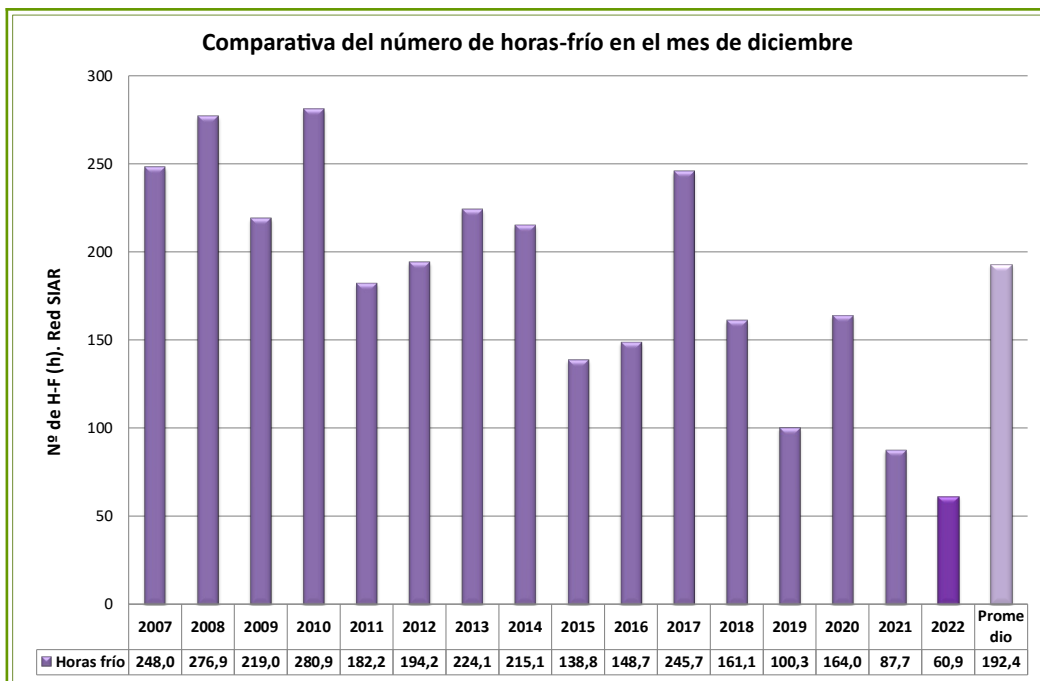
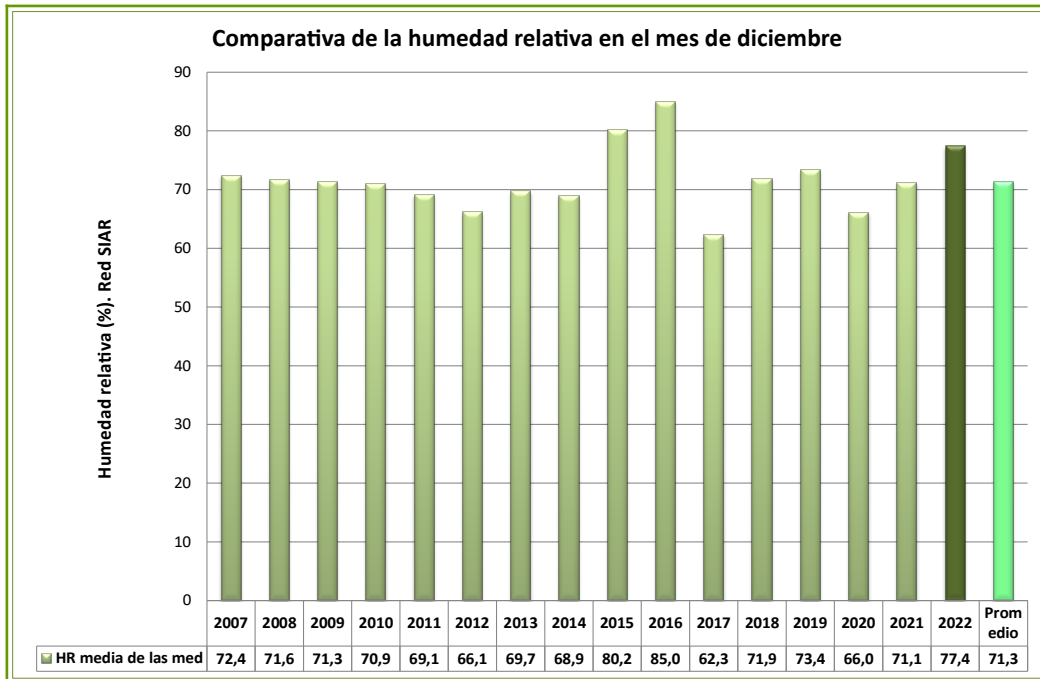
Respecte a la precipitació total acumulada mitjana, els 35,9 l/m² caiguts es van situar lleugerament per damunt de la mitjana del període 2007 a 2021 (30,0 l/m²).

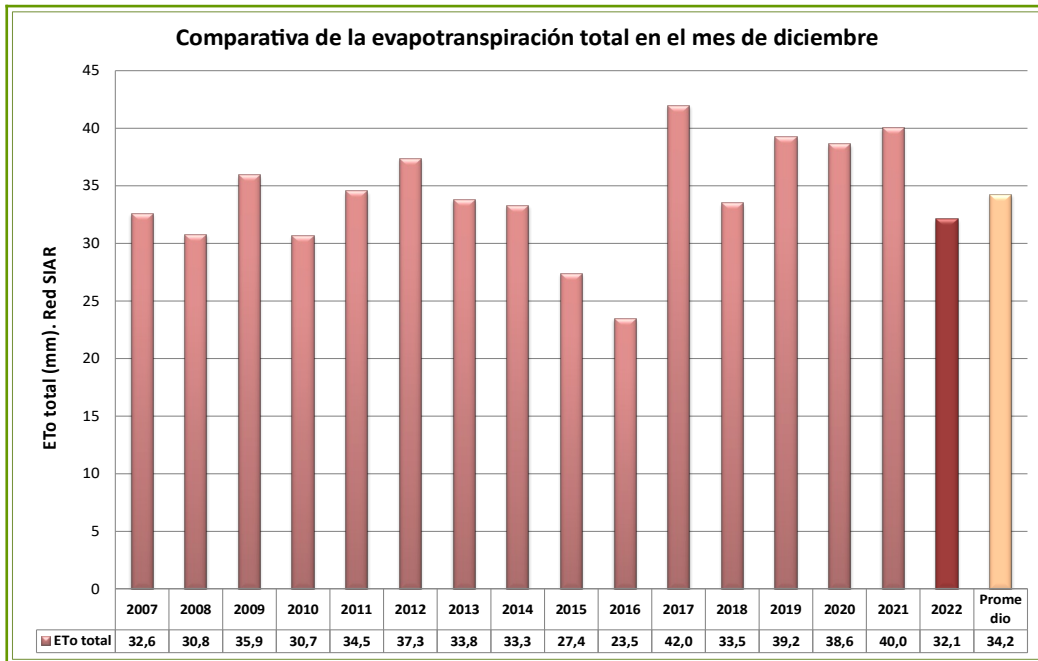
Quant al nombre d'hores fred, es van registrar 60,9 hores fred, un 68% per davall de la mitjana del període 2007 a 2021 (192,4 hores fred).

En les gràfiques següents s'observa la comparativa de la mitjana d'aquest mes de totes les estacions de les temperatures màximes, mitjanes i mínimes, evapotranspiració, humitat relativa i nombre d'hores fred respecte a la mitjana del mateix mes dels últims 15 anys i a l'històric d'aquest període.

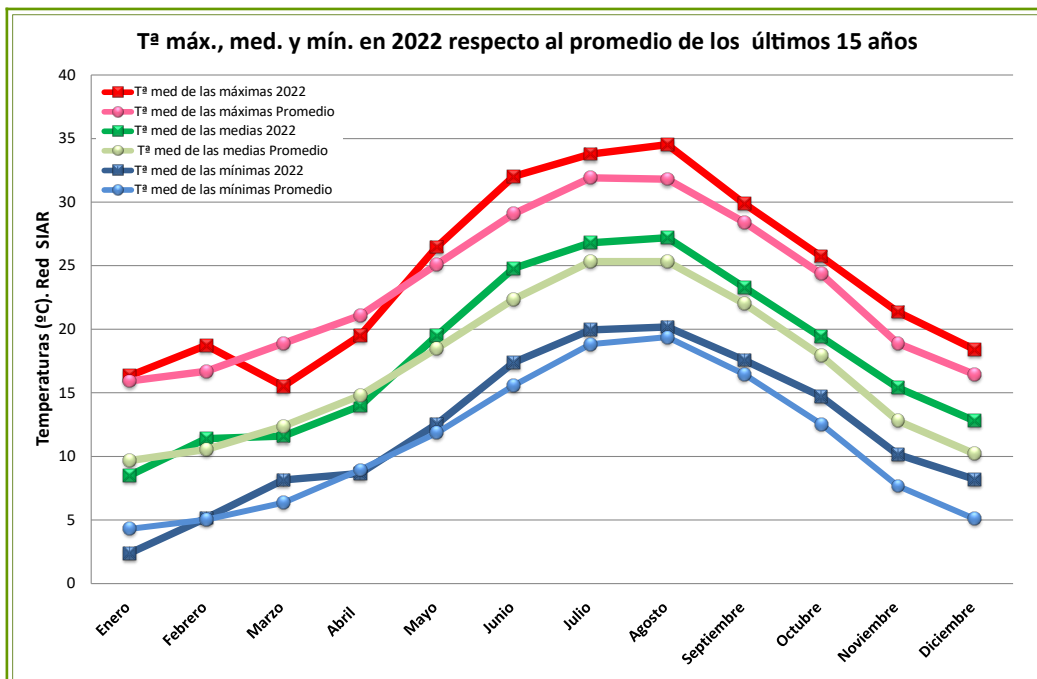


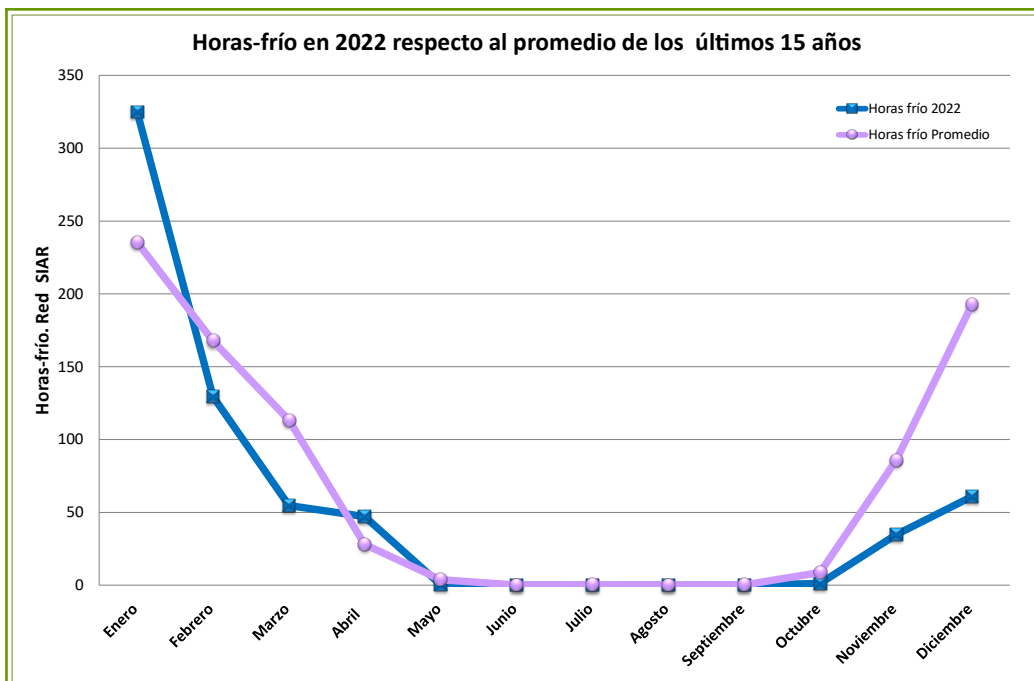
6 Es descartan les estacions d'Algímia d'Alfara i Montcada 2, en no disposar de l'històric de 13 anys anteriors.





En els gràfics següents veiem una comparativa de l'evolució al llarg de l'any de les temperatures i hores fred d'enguany respecte a la mitjana de 15 anys.





2.2 INDICADORS AGROMETEOROLÒGICS PER ESTACIONS

A continuació es mostren les dades dels principals indicadors agrometeorològics, recollides per les estacions de la Xarxa SIAR de l'IVIA distribuïdes en quasi tota la província. Els valors més alts estan ressaltats en roig i els més baixos en blau.

Tal com s'observa en la taula següent, la temperatura màxima de les màximes es va donar a Xàtiva Coop. (26,6 °C), mentre que en Camp Arcís va ser la que menor valor va aconseguir (18,2 °C). Quant a la temperatura mínima de les mínimes es va registrar en Camp Arcís (-1,6 °C), mentre que a Vilallonga es va registrar la més càlida amb 6,3 °C.

Els valors més alts pel que fa a les precipitacions es van registrar a la comarca de la Ribera Baixa amb 86,5 l/m² i la menor precipitació va correspondre a la comarca de la Foia de Bunyol amb 16,6 l/m².

En relació a les hores fred, a la comarca de la Plana Utiel-Requena es van aconseguir les 203,8 hores fred al llarg del mes de desembre.



Estación	T med de las med °C	Tmáx de las máx °C	T mín de las mín °C	HR med de las med %	Vmed km/h	Direc V	Racha máx km/h	ETo total mm	Horas frío	P total mm
Algemesí	13,8	25,2	5,2	79,6	4,0	SO	31,5	34,4	15,0	63,2
Benavites	12,6	24,5	2,0	81,0	2,2	O	28,6	25,0	65,5	20,6
Benifaió	13,8	24,8	4,4	74,2	4,3	O	42,2	36,8	31,5	30,7
Bolbaite	12,1	24,5	2,1	79,7	3,0	NO	31,6	28,8	91,0	38,8
Bélgida	12,9	25,3	1,7	76,4	5,0	SO	43,2	38,5	58,5	50,6
Bétera	12,4	24,7	3,2	84,2	4,7	O	35,1	35,8	81,5	18,4
Carcaixent EEA	13,6	25,3	3,5	78,1	2,6	N	20,4	28,1	28,0	33,9
Carlet CE Coop	13,7	24,6	4,1	76,5	4,1	N	32,8	34,1	36,0	48,7
Cheste	12,0	24,6	1,6	72,9	2,1	NO	37,3	25,3	113,0	16,8
Chulilla	12,1	23,0	1,4	71,8	5,4	O	39,7	42,2	51,5	21,3
Gandia Marxuquera	13,4	26,2	3,0	80,5	3,1	O	31,4	30,3	67,5	30,5
Godolleta	13,0	22,9	3,9	73,8	4,7	O	43,2	38,4	39,5	16,3
Llutxent EEA	13,1	23,0	4,7	78,2	3,4	N	31,8	30,5	16,0	12,2
Llíria	11,7	24,4	2,1	76,2	3,4	N	31,4	32,4	104,5	25,7
Moncada IVIA	12,8	25,7	4,4	76,3	3,5	N	32,4	33,4	66,5	17,4
Montesa	13,2	24,9	4,9	73,5	3,2	SO	23,3	32,3	23,5	37,0
Pedralba	13,0	24,2	3,2	71,7	2,2	O	30,0	27,1	48,0	16,2
Picassent	13,5	23,1	4,7	76,0	3,8	O	27,2	32,8	26,0	28,3
Polinyà de Xúquer	13,6	24,3	5,2	81,7	2,9	O	32,0	29,4	12,5	86,5
Campo Arcís	9,0	18,2	-1,6	88,6	5,1	E	52,6	24,8	225,0	34,3
Requena Cerrito	9,3	18,5	1,2	81,4	3,9	N	34,0	24,1	182,5	50,0
Sagunt	14,3	24,8	5,7	71,0	7,5	O	45,9	48,3	8,0	24,1
Tavernes de Valldigna	14,2	26,4	4,2	77,5	3,8	NO	37,9	33,0	36,0	71,2
Villalonga	14,1	24,8	6,3	73,0	4,1	SO	39,2	37,4	1,0	57,8
Villanueva de Castellón	13,1	25,5	2,5	79,2	2,2	SO	23,8	26,3	76,0	36,4
Xàtiva	12,5	26,6	2,2	79,4	2,0	SO	21,5	25,4	78,5	47,4

Indicadors agrometeorològics del mes de desembre de 2022 de les estacions SIAR de la província de València.

Font: Elaboració pròpia a partir de dades de Xarxa SIAR -IVIA.

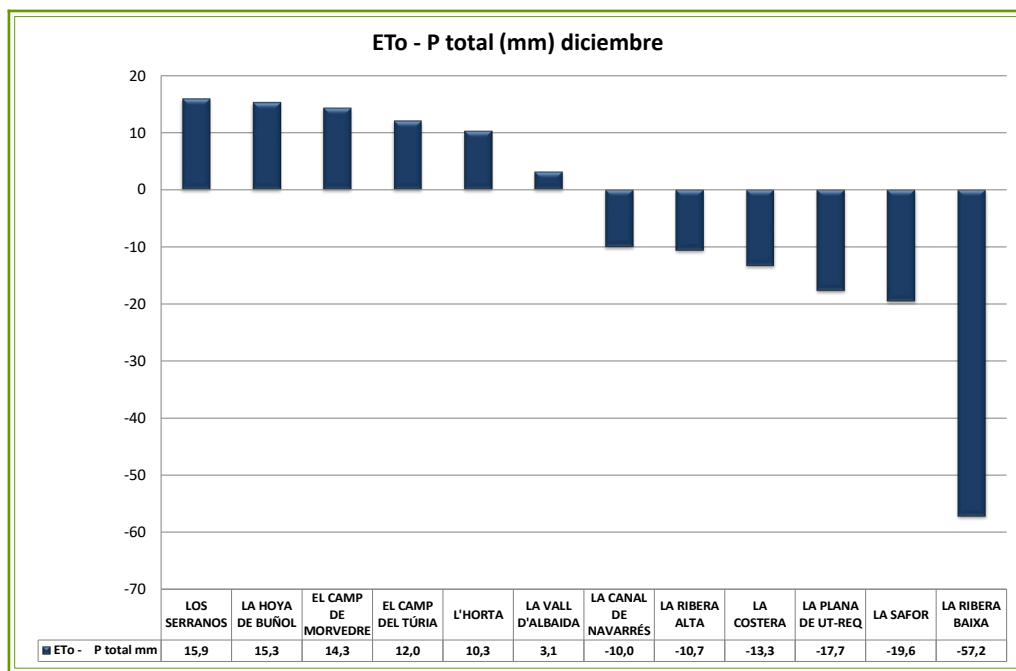


COMARCA	T med de las med °C	T med de las máx °C	T med de las mín °C	HR med de las med %	Vmed km/h	Racha máx km/h	ETo total mm	Horas frío	P total mm	ETo - P total mm
EL CAMP DE MORVEDRE	13,4	24,7	3,8	76,0	4,8	45,9	36,7	36,8	22,3	14,3
EL CAMP DEL TURIA	12,0	24,5	2,7	80,2	4,0	35,1	34,1	93,0	22,0	12,0
L'HORTA	13,2	24,4	4,5	76,1	3,7	32,4	33,1	46,3	22,9	10,3
LA CANAL DE NAVARRÉS	12,1	24,5	2,1	79,7	3,0	31,6	28,8	91,0	38,8	-10,0
LA COSTERA	12,9	25,8	3,5	76,4	2,6	23,3	28,8	51,0	42,2	-13,3
LA HOYA DE BUÑOL	12,5	23,7	2,7	73,3	3,4	43,2	31,8	76,3	16,6	15,3
LA PLANA DE UT-REQ	9,2	18,4	-0,2	85,0	4,5	52,6	24,5	203,8	42,2	-17,7
LA RIBERA ALTA	13,6	25,1	4,0	77,5	3,4	42,2	31,9	37,3	42,6	-10,7
LA RIBERA BAIXA	13,6	24,3	5,2	81,7	2,9	32,0	29,4	12,5	86,5	-57,2
LA SAFOR	13,9	25,8	4,5	77,0	3,6	39,2	33,6	34,8	53,1	-19,6
LA VALL D'ALBAIDA	13,0	24,1	3,2	77,3	4,2	43,2	34,5	37,3	31,4	3,1
LOS SERRANOS	12,5	23,6	2,3	71,7	3,8	39,7	34,7	49,8	18,7	15,9

Indicadors agrometeorològics a les comarques valencianes al desembre de 2022.

Font: Elaboració pròpia a partir de dades Xarxa SIAR -IVIA

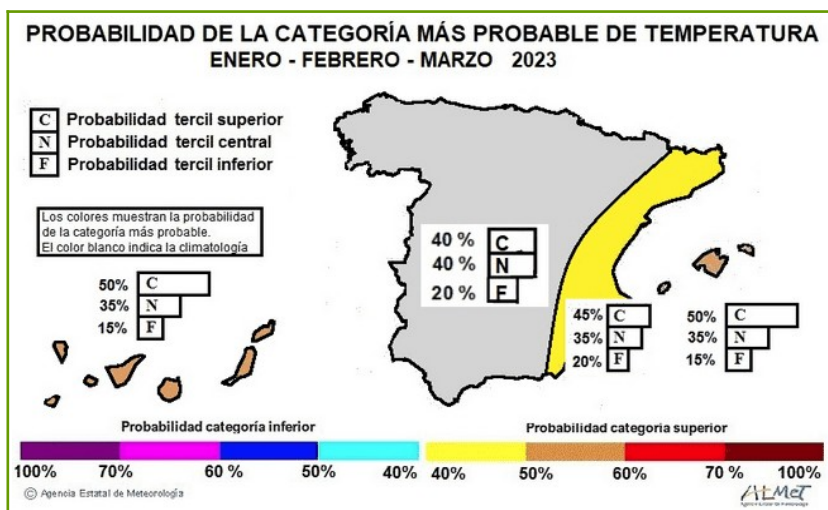
Quant a la gràfica de distribució d'ETo-PP, s'observa que a la comarca dels Serrans és on el balanç evapotranspiració menys precipitació va ser major, amb un valor de 15,9 mm i el menor valor es va donar a la comarca de la Ribera Baixa, amb -57,2 mm.



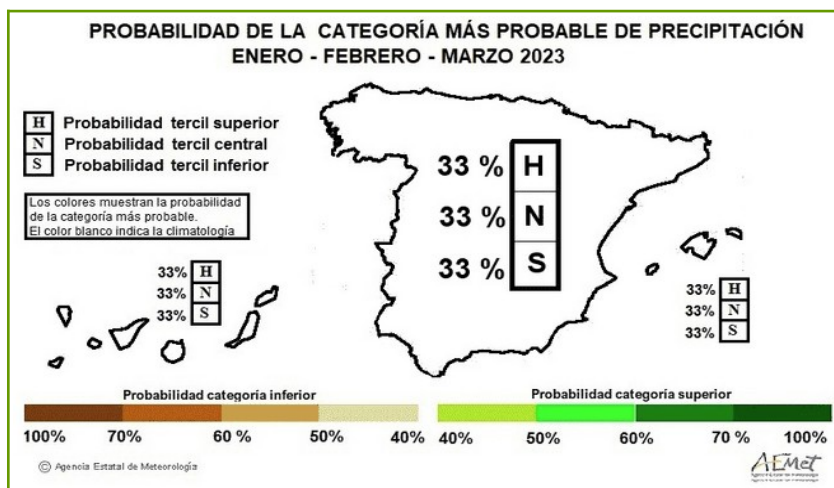


2.3 PREDICCIÓ PER Als PRÒXIMS MESOS

Segons l'Agència Estatal de Meteorologia (AEMET), per a *-gener-febrer-març* de 2023 hi ha una major probabilitat que la temperatura mitjana es trobe entre el tercil normal i el tercil càlid en la península Ibèrica (amb major probabilitat de tercil càlid cap a l'est peninsular). A Balears i Canàries el tercil més probable és el càlid (Període de referència 1981-2010).



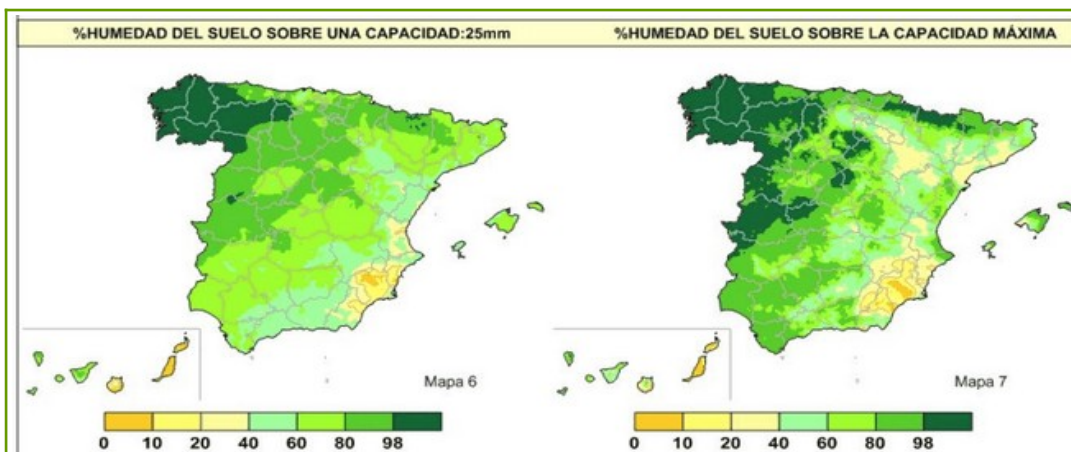
Quant a la precipitació, com s'observa en el mapa següent, per a *gener-febrer-març* de 2023 la probabilitat dels tercers de precipitació acumulada és la climatològica en tota Espanya (Període de referència 1981-2010).





2.4 HUMITAT DEL SÒL

Segons el butlletí hídric decennal d'AEMET, a data 31 de desembre (núm. 36/2022) la humitat del sòl de la província es va situar, en les capes superficials, amb un percentatge d'humitat entre el 10% i el 80%. El mes anterior, la humitat de capes superficials també estava entre el 10% i el 80%.

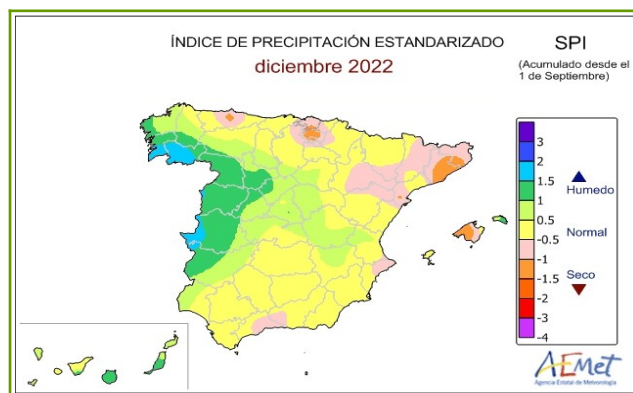


Mapa nacional del % d'humitat en el sòl en capa superficial (esquerra) i % humitat sobre la seua capacitat màxima (dreta), a 31 de desembre de 2022. **Font:** AEMET.

Quant al percentatge d'humitat en les capes profundes, aquest se situava a final de mes en la zona humida des del 20% al 98%. El mes anterior, la humitat en capes profundes estava compresa entre el 10% i el 98%.

2.5 ÍNDEX DE SEQUERA

En desembre es observo un valor d'Índex de Sequera acumulat (l'any hídric que comença l'1 de desembre) entre el -1 i +1 en tota la província, situant-se en la zona normal.



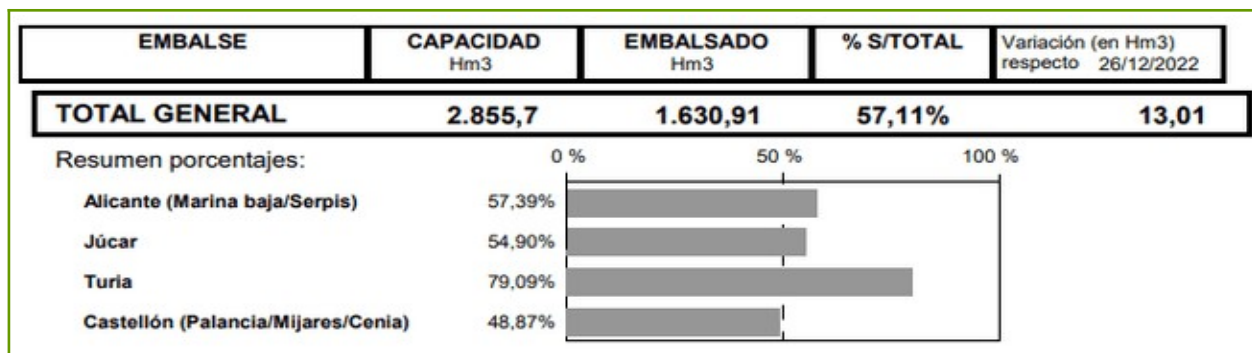
Mapa nacional de l'Índex de Precipitació Estandaritzat (SPI) acumulat desembre de 2022. **Font:** AEMET.



3 SITUACIÓ DELS EMBASSAMENTS I RECURSOS CIRCULANTS

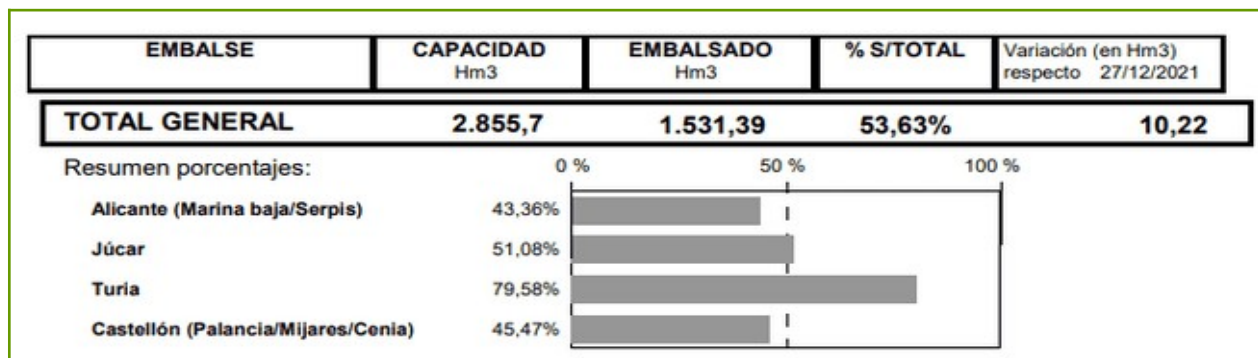
3.1 ESTAT DELS EMBASSAMENTS

Segons dades de la Confederació Hidrogràfica del Xúquer (CHX), el volum embassat a data 2 de gener de 2023 era de 1.630,91 hm³ la qual cosa representà un 57,11% del total i un augment de 131,1 hm³ respecte a finals de novembre.



Percentatge d'aigua embassada respecte a la seua capacitat al desembre de 2022. **Font:** CHX.



En dates aproximades de 2021, el volum embassat era de 1.531,39 hm³, la qual cosa representà un 53,63% del total, lleugerament inferior al volum embassat actual.



Percentatge d'aigua embassada respecte a la seua capacitat al desembre de 2021. **Font:** CHX



A continuació es mostra la situació a nivell individual de cada embassament:

 MINISTERIO PARA LA TRANSICIÓN ECOLÓGICA Y EL RETO DEMOGRÁFICO		 CONFEDERACIÓN HIDROGRÁFICA DEL JÚCAR, G. A.		Parte Estado Embalses 02-01-2023	
EMBALSE	CAPACIDAD Hm3	EMBALSADO Hm3	% S/TOTAL	Variación (en Hm3) respecto 26/12/2022	
Sistema MARINA BAJA					
AMADORIO	15,8	7,56	47,74%	0,03	
GUADALEST	13,0	7,96	61,28%	0,15	
Sistema SERPIS					
BENIARRES	27,0	16,52	61,18%	0,08	
Sistema JUCAR-TURIA					
<i>Júcar</i>					
LA TOBA	9,7	6,76	69,71%	-1,63	
ALARCON	1.118,0	607,50	54,34%	5,65	
CONTRERAS	360,8	328,46	91,05%	1,82	
<i>Complejo Cortes</i>					
EL MOLINAR	4,0	2,85	71,18%	0,33	
CORTES II	118,0	99,86	84,63%	-6,06	
LA MUELA	20,0	16,58	82,90%	1,90	
EL NARANJERO	29,0	22,42	77,30%	4,54	
Total:	171,0	141,71	82,87%	0,70	
<i>Bajo Júcar</i>					
TOUS-LA RIBERA	378,6	108,42	28,64%	3,78	
ESCALONA	98,7	4,64	4,70%	-0,01	
BELLUS	69,2	18,53	26,78%	-0,24	
<i>Magro</i>					
FORATA	37,3	15,59	41,79%	-0,10	
<i>Turia</i>					
ARQUILLO DE SAN BLAS	21,0	17,48	83,11%	-0,03	
BENAGEBER	221,3	203,74	92,05%	0,48	
LORIGUILLA	73,2	31,55	43,10%	1,00	
BUSEO	7,5	2,76	36,82%	-0,04	
Sistema PALANCIA					
REGAJO	6,0	3,76	62,69%	0,10	
ALGAR	6,3	0,10	1,56%	0,00	

Capacitat i volum embassat al desembre de 2022 en els principals embassaments de la província de València.

Font: CHX



3.2 ESCENARIS DE LES UNITATS TERRITORIALS D'ESCASSETAT

Segons la metodologia de seguiment dels escenaris d'escassetat mesurat a partir dels Índexs d'Estat d'Escassetat, extrets de l'Informe de Seguiment de la Sequera i l'Escassetat elaborat per la CHX, els indicadors d'escassetat reflecteixen la impossibilitat, de manera conjuntural, d'atendre les demandes en situacions de reduïda disponibilitat hídrica i, alhora, serveixen com a instrument d'ajuda en la presa de decisions relatives a la gestió dels recursos hídrics en aqueixes situacions. Per a això, en cada unitat territorial s'han triat diversos indicadors relacionats amb la disponibilitat de recursos, de manera que reflecteixen el risc de no satisfer les demandes d'aigua.

Les variables triades en la Demarcació Hidrogràfica del Xúquer han sigut les precipitacions mesurades en les estacions meteorològiques, les aportacions dels rius en les estacions d'aforament i les aportacions d'entrades a embassaments, les evolucions dels nivells piezomètrics en els aquífers i els volums embassats.

Amb la ponderació i agregació de les diferents variables s'obté l'índex d'estat únic de cada Unitat Territorial d'Escassetat (UTE). El rang de valors de l'índex d'estat va de 0 a 1, i permet classificar la situació d'escassetat en els quatre nivells següents:

Descripción	Valor del indicador/IEE	Estado/escenario
Ausencia de escasez	1,00-0,50	NORMALIDAD
Escasez moderada	0,50-0,30	PREALERTA
Escasez severa	0,30-0,15	ALERTA
Escasez grave	0,15-0,00	EMERGENCIA

Font: CHX

Igual que amb els escenaris de sequera, el pas d'uns escenaris d'escassetat a uns altres és progressiu i requereix una certa permanència en el temps, tot mantenint el mateix valor abans de canviar d'escenari, d'acord amb la taula següent:

Escenario de partida	Entradas		
	Condición IEE	Durante	Escenario final
Normalidad	< 0,5	3 meses consecutivos	Prealerta
	< 0,3	2 meses consecutivos	
Prealerta	< 0,3	2 meses consecutivos	Alerta
Alerta	< 0,15	2 meses consecutivos	Emergencia

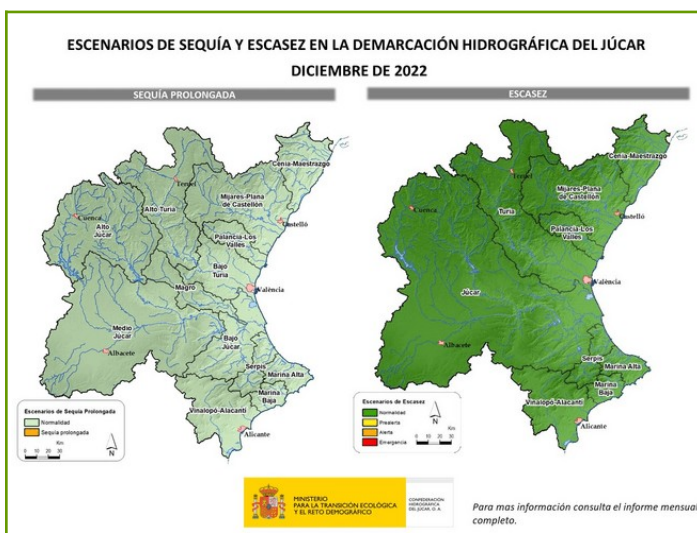
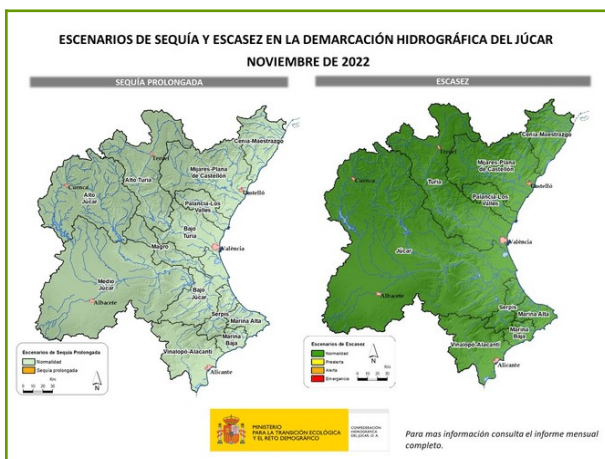
Font: CHX



Escenario de partida	Salidas		
	Condición IEE	Durante	Escenario final
Prealerta	≥ 0,50	3 meses consecutivos	Normalidad
Alerta	≥ 0,50	2 meses consecutivos	Prealerta
	≥ 0,30	4 meses consecutivos	
Emergencia	≥ 0,50	1 mes	Alerta
	≥ 0,30	2 meses consecutivos	
	≥ 0,15	4 meses consecutivos	

Font: CHX

A continuació es mostra el mapa amb els escenaris d'escassetat en la Demarcació Hidrogràfica del Xúquer del mes de desembre de 2022, comparat amb el del mes anterior (més xicotet, dalt esquerra). Veiem la nova situació de les unitats territorials que afecten la província de València, s'aprecia un escenari igual al mes de novembre de 2022.



Font: CHX

4 DANYS PUNTUALS I SEQUERA EN CULTIUS I RAMADERIA.

Per a la descripció dels danys puntuals en cultius i ramaderia a la província de València es té en compte la informació subministrada per les oficines comarcals i pels col·laboradors de la Secció d'Estudis.

Per al mes de desembre, les oficines comarcals (OCA) no van informar de danys en els municipis de les seues respectives comarques.

5 EVOLUCIÓ DELS CULTIUS I RAMADERIA

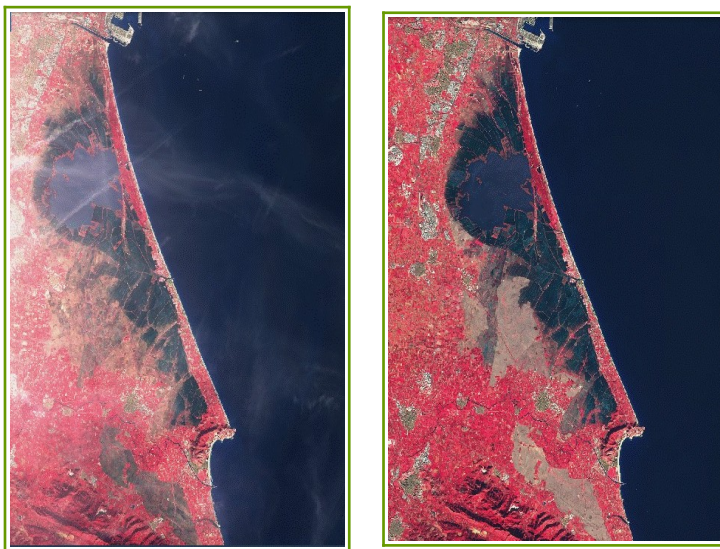
Per a la descripció de la situació dels cultius i de la ramaderia a la província s'ha tingut en compte la informació subministrada per les oficines comarcals i pels col·laboradors de la Secció d'Estudis.

5.1 CEREALS

Cereals d'estiu:

Arròs

S'havien realitzat operacions d'inundació després de l'assecat, retirada o colgat de la palla, recirculació d'aigua i crema de restolls en les zones autoritzades enguany.



Imatges de satèl·lit en la banda d'infraroig l'1 de desembre (esq.) i del 31 de desembre (dta.)

Font: Sentinel Hub

Dacsa

Al **Racó d'Ademús** va prosseguir la recol·lecció del gra.



Cereals d'hivern (blat, ségol, ordi i civada):

A la **Vall d'Aiora** el cereal d'hivern estava germinant (estadi principal de creixement 0).

Als **Serrans** s'havia realitzat el 65% de la sembra de cereals d'hivern.

A la **Plana d'Utiel-Requena** els cereals ja se situaven en l'estadi principal 1 (Desenvolupament de les fulles).

A la **Vall d'Albaida** es podien van observar camps en els quals s'havia preparat el terreny per a la sembra, camps ja sembrats, i altres on s'apreciava clarament la nascència, especialment en les zones càlides d'Ontinyent i Fontanars.

5.2 CULTIUS INDUSTRIALS

Al **Racó d'Ademús** es realitzaren labors de birbada i manteniment en el cultiu de plantes aromàtiques.

5.3 TUBERCLES

A l'**Horta Nord** la palla de la xufa es va cremar a poc a poc a causa de la humitat que contenia en la seua part inferior.

5.4 CULTIUS FARRATGERS

Al **Racó d'Ademús**, l'alfals es trobava en parada hivernal.

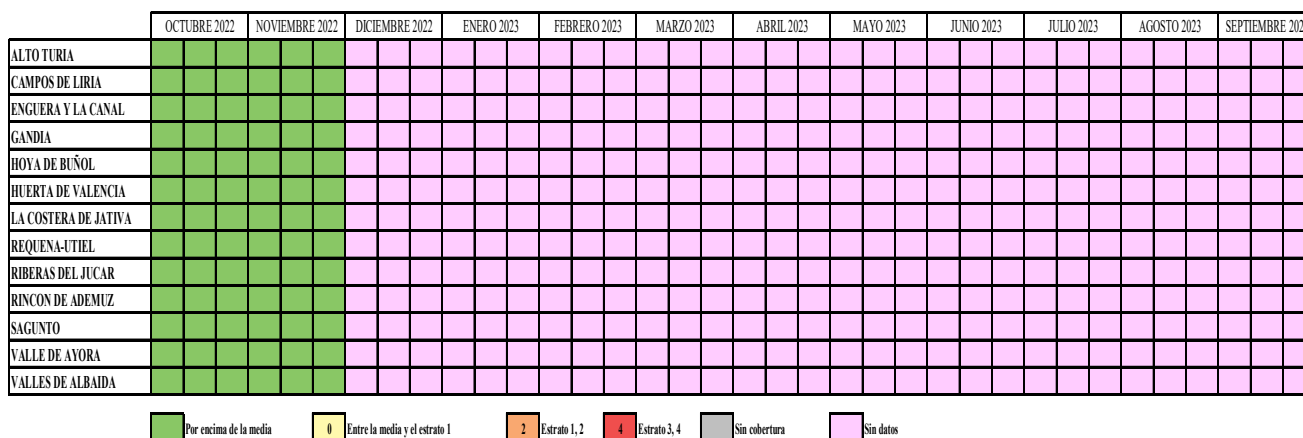


Camp d'alfals a Puçol. **Font:** OCA Camp de Morvedre



5.5 PASTURES I FAUNA SILVESTRE

El mes de novembre va començar el Pla 2022 de l'assegurança de compensació de pastures d'Agroseguro, en el qual es calcula l'índex de vegetació per a les diferents comarques. El mes de novembre (última dada disponible en la data de finalització del present informe), aquest índex es trobava en valors per damunt de la mitjana en totes les comarques de la província.



Font: <https://agroseguro.es/atencion-al-cliente/consultas-de-rendimientos-indices-y-otras-medidas/consulta-indices-vegetacion-seguros-por-teledeteccion>

5.6 HORTALISSES

A la **Ribera Baixa** s'estaven recol·lectant verdures xineses (*pak choi*, *tongho*, *choi sum*, coriandre i ceballot) i diferents hortalisses de tardor

A l'**Horta Nord** es colliren i plantaren cebes, cols, encisams, etc., es van agafar les primeres faves i carxofes a les quals els faltava compactació, i es van sembrar els primers camps de creïlles. A més es van apreciar plagues com a *Gortyna xanthenes*, *Pieris brassicae* i *Spodoptera littoralis*, les condicions eren propícies perquè continuaren evolucionant diversos àcars, mosca blanca i trips.

Al **Camp de Morvedre** els cultius del cicle de tardor-hivern estaven en plena producció, predominant en encisams i les cols.

Al **Camp de Túria** carxofa, coliflor i encisam segueixen el seu cicle de desenvolupament i recol·lecció. Les temperatures càlides del mes havien generat collites de poca qualitat i baixos calibres. La ceba va seguir el seu desenvolupament amb normalitat.

En l'**Horta Sud** va prosseguir la collita de carxofa i les cols van continuar el seu desenvolupament normal. En els cultius de cicle semi tardà s'havia iniciat el cabdellat. També durant el mes s'havia realitzat la plantació de la ceba de mitja estació o de tipus bavosa.



5.7 CÍTRICS

La Safor

La recol·lecció va avançar a ritme més alt que en anys anteriors.



Imatges de varietat orri. **Font:** OCA la Safor

GRUP	VARIETAT	* ESTAT FENOLÒGIC	DESCRIPCIÓ
SATSUMES	<i>Iwasaki</i>	00-A	Gemma d'hivern
CLEMENTINES	<i>Basol</i>	00-A	Gemma d'hivern
NÀVEL	<i>Lane Late</i>	79	Fruits amb el 90% de la seua grandària
NÀVEL	<i>Navelina</i>	91	La brotada ha completat el seu desenvolupament
BLANQUES	<i>València Late</i>	79	Fruits amb el 90% de la seua grandària
HÍBRIDS	<i>Afourer</i>	79/89	Fruits amb el 90% de la seua grandària / Fruit madur

* Escala BBCH i D.M. Salazar, I. López. Departament de Producció Vegetal, UPV

El Camp de Morvedre

A mitjan mes es va acabar amb la recol·lecció de mandarines de plena temporada (*clemenules*). La manca de mandarines per a cobrir la demanda havia fet que començara amb força la collita de la varietat *clemenvilla*, aquest any poc abundant.

Un altre efecte de la manca de mandarines en el camp va ser l'anticipació de l'inici de la recol·lecció de la varietat *tango*. Les cotitzacions d'aquesta varietat i de la *nadercott* també havien millorat molt respecte a l'any passat, veient-se increments de fins al 100%.

Enguany la campanya de taronges del grup *nàvel* arrancava molt millor que el passat any, assenyalaven que hi ha demanda de producte i que se n'estaven fent tractes a bon preu.



Mandarina híbrida *tang gold* a Torres Torres. **Font:** OCA Camp de Morvedre



Recol·lecció de mandarina *hernandina* a Estivella. **Font:** OCA Camp de Morvedre



Híbrid *clemenvilla* a Sagunt, acabada de collir. **Font:** OCA Camp de Morvedre



Taronja nàvel a Puçol llesta per a collir. **Font:** OCA Camp de Morvedre

GRUP	VARIETAT	* ESTAT FENOLÒGIC	DESCRIPCIÓ
CLEMENTINES PRIMERENQUES	<i>Clemenrubí, oronules</i>	89	Fruit madur
CLEMENTINES MITJA ESTACIÓ	<i>Clemenules</i>	89	Fruit madur
HÍBRIDS	<i>Varis</i>	79	Fruits amb el 90% de la seua grandària
NÀVEL	<i>Varis</i>	79	Fruits amb el 90% de la seua grandària
BLANQUES	<i>València Late i altres de tardanes</i>	79	Fruits amb el 90% de la seua grandària

* Escala BBCH i D.M. Salazar, I. López. Departament de Producció Vegetal, UPV

L'Horta Nord

El mes de desembre quedaven únicament algunes parcel·les de taronja *navelina* i de clementina *clemenules* per collir, que presentaven símptomes d'envelliment per condicions meteorològiques proclius a l'aparició de fisiopaties relacionades amb alteracions en l'escorça del fruit, a més de lesions per ramejat.



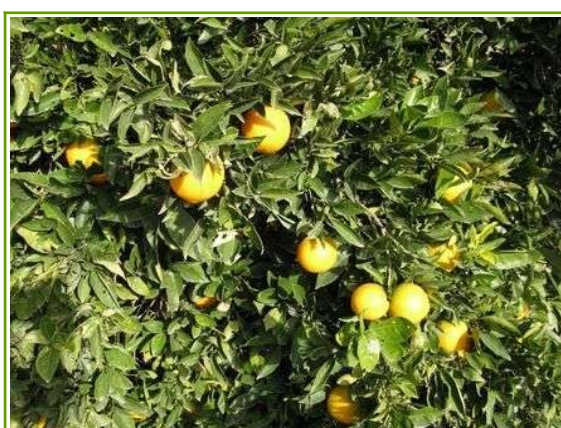
L'Horta Sud.

Havia conclòs la collita de les varietats primerenques de clementines, de taronja *navelina* i altres del grup *nàvel* i s'estaven recol·lectant mandariners híbrids i taronja *sal·lustiana*. En les varietats més tardanes el fruit va prosseguir el seu creixement i el canvi de color.

El Camp de Túria

GRUP	VARIETAT	ESTAT FENOLÒGIC	
GRUP BLANQUES	<i>València Late</i>	79	Fruits amb el 90% de la seua grandària
GRUP NÀVEL	<i>Washington nàvel</i> <i>nàvel Foios</i>	89	Fruit madur
GRUP NÀVEL	<i>Navelina</i> <i>Newhall</i>	89	Fruit madur
GRUP NÀVEL	<i>Lane Late</i>	79	Fruits amb el 90% de la seua grandària
CLEMENTINES	<i>Oronules</i>		Recol·lectades
	<i>Clemenules</i>		Recol·lectades
HÍBRIDS	<i>Ortanique</i>	79	Fruits amb el 90% de la seua grandària

Escala D.M. Salazar, I. López. Departament de Producció Vegetal, UPV



Tarongers *barnfield Late nàvel*. Font: OCA Camp de Túria



Ribera Alta

En la zona de Carlet que va observar que la fruita recol·lectada presentava bon calibre i bon estat fisiològic. Es donà per finalitzada la collita de satsumes i de clementines de temporada. Quedaven per collir les clementines tardanes com l'*hernandina* i l'*ortanique*.

En les taronges com la *navelina*, van prosseguir els talls a un ritme més ràpid de l'habitual a causa de la falta de producció. les altes temperatures van propiciar en algunes parcel·les un fort atac de mosca blanca i posteriorment fredolic, la qual cosa va impedir que es collira aqueixa fruita ja que no es pot comercialitzar. La reducció de la producció va ajudar al fet que la fruita fos de major calibre i qualitat.

En algunes parcel·les de taronja *hernandina*, *Lane-Late* i del grup *València*, es van realitzar aplicacions en camp amb fitoreguladors per a la conservació de la pell amb àcid 2-4-D, el que prolonga el temps de permanència de la fruita en l'arbre, o tractaments la matèria activa dels quals és el *Diclorprop-P* que evita la caiguda del fruit madur en cítrics, aplicats quan s'inicia el viratge de color.



Producció de cítrics afectada de fredolic. **Font:** OCA Ribera Alta-Carlet

A la zona d'Alzira, en les varietats tradicionals de la comarca, com la taronja *navelina*, clementina *clemenules* i el mandariner híbrid *clemenvilla*, la campanya es donà per finalitzada. L'afecció de fredolic, determinà que molta taronja anara a la indústria de transformació.



GRUP	VARIETAT	ESTAT FENOLÒGIC	DESCRIPCIÓ
SATSUMES	Vàries		Collides
CLEMENTINES	Vàries		Collides
NÀVEL	<i>Navelina</i>		Collides
BLANQUES	<i>València Late</i> i altres de tardanes	79	Fruits amb el 90% de la seua grandària
HÍBRIDS	Varis	79	Fruits amb el 90% de la seua grandària

Escala D.M. Salazar, I. López. Departament de Producció Vegetal, UPV

La Vall d'Albaida

L'estat fenològic de la taronja de mitja estació era de fruit madur, pràcticament havia acabat la recol·lecció de la poca taronja *navelina* i mandarines que hi ha a la comarca, quedant tan sols per agafar les varietats més tardanes.

5.8 FRUITERS

Fruiters de pinyol

Al **Camp de Túria** les bresquilleres es trobaven en estat fenològic A (gemma d'hivern).

A la **Vall d'Albaida** els fruiters també estaven amb la gemma d'hivern, però les hores de fred acumulat eren poques, la qual cosa, previsiblement, podria repercutir en la floració dels fruiters si no començaven a baixar les temperatures. Al llarg del mes continuo la poda i el triturat de les restes.

A la **Ribera Alta** els arbres es trobaven ja sense fulles, i des de primers de desembre i, sobretot, en les varietats primerenques i extraprimerenques, s'iniciaren labors de poda de formació per a les plantacions joves i de poda de manteniment i de fructificació en les plantacions adultes, en les quals es realitzà una aclarida i equilibri del brancatge. En la majoria de les parcel·les es va dur a terme el picat de la poda, incorporant-los al sòl o mitjançant una coberta en el sòl que en redueix l'erosió.



Altres fruiters

Alvocat

Al Camp de Morvedre es inicia la recol·lecció d'alvocats de la varietat *hass*.



Imatge de camp d'alvocat *hass* recol·lectat a Torres Torres. **Font:** OCA Camp de Morvedre

Caqui

A la **Vall d'Albaida** amb els caquis en parada hivernal, començà al desembre la poda.

Al **Camp de Morvedre** les poques plantacions que queden a la comarca de caquis ja havien perdut la fulla i estaven en condicions de fer la poda d'hivern.

A la **Ribera Alta** en la zona d'Alzira es va observar que la campanya ha sigut molt més curta que en els anys anteriors. El minvament de la collita va ser més elevat del que es va estimar en els primers dies de recol·lecció. A aquest minvament s'hagué de sumar el rebuig final provocat per qualsevol imperfecció (taques, ramejat, baix calibre....) en la fase de recol·lecció.

Mentre, en la zona de Carlet es va apreciar que la grandària de la fruita recol·lectada era bona. Es donà per finalitzada la campanya sobre el 8 de desembre, entre 10-15 dies abans que altres anys per la falta de producció. La reducció de la producció havia provocat que els preus estigueren anant a l'alça. La rendibilitat, no obstant això, seguia sent baixa pels costos de producció més elevats. Els problemes de plagues continuaren, i posaven en perill el cultiu. En l'últim tram de la campanya s'havia detectat una major presència de fredolic en la fruita que quedava per recol·lectar i en alguns casos la parcel·la es quedava sense collir. La plaga del cotonet del caqui (*D. Longispinus*) continua sent un important problema per a aquest cultiu, provocant importants danys en la qualitat de la fruita. Havent acabat la campanya de recol·lecció, encara existia una quantitat important de cotonet sobre les branques, fulles, fruits no recol·lectats i troncs dels arbres, per la qual cosa les cooperatives recomanaren fer un tractament químic per a eliminar part de la població d'aquesta panerola.



D'altra banda, per a reduir l'inòcul del fong *Mycosphaerella nawae* en la pròxima campanya, es va iniciar la crema de les fulles com a mesura cultural i en altres casos es va procedir a la seua incorporació al sòl amb una labor superficial. Al desembre els arbres s'havien quedat sense fulles i començà a realitzar-se'n l'esporgada, sent la poda de formació per a les plantacions joves i la de fructificació i manteniment per als arbres adults. Cada any s'observen més parcel·les amb la poda realitzada mecànicament. Aquest tipus de poda comporta que s'haja de realitzar a posteriori una poda addicional en la part interior i superior de l'arbre.



Poda mecanitzada en caqui. **Font:** OCA Carlet



Poda manual en caqui. **Font:** OCA Carlet



Coberta vegetal permanent en caqui. Eco-règim aplicat a la parcel·la. **Font:** OCA Carlet



5.9 AMETLER I NOGUERA

A l'**Horta Nord**, el **Camp de Túria**, a la **Plana d'Utiel-Requena** i a la **Vall d'Albaida** els ametlers es trobaven en estat fenològic 00-A (Gemma d'hivern).

Havien començat les labors de poda després d'una campanya caracteritzada per la baixa producció a causa de les condicions climàtiques del període de floració.

5.10 GARROFER

Al **Camp de Morvedre** continuaren veient-se treballs de recuperació d'antigues plantacions de garroferes propiciades pels elevats preus que segueix tenint la garrofa.



Recuperació de plantació de garrofers. **Font:** OCA Camp de Morvedre



Imatges de garrofers. **Font:** OCA de Camp de Túria



5.11 VINYA

A l'**Horta Nord**, al **Camp de Túria**, a la **Plana d'Utiel-Requena** i a la **Vall d'Albaida** la vinya havia aconseguit l'estat fenològic 01-A (parada hivernal) i havien començat les labors de poda.

5.12 OLIVERA

A les comarques productores com la **Vall d'Aiora**, els **Serrans**, l'**Horta Nord**, el **Camp de Túria**, la **Plana d'Utiel-Requena**, la **Vall d'Albaida** o la **Ribera Alta** el cultiu ja s'havia collit i les oliveres havien aconseguit l'estat 00-A (gemma compacta d'hivern).

El període de recol·lecció va ser molt curt i es va caracteritzar per la gran caiguda de la producció d'oliva, no compensada, en general, per l'alça de preu de l'oli. Els rendiments en oli també han sigut una mica més baixos que els de l'any anterior; l'evolució ha sigut des del 13% a inici de campanya al quasi 19% al final en aquest mes de desembre. En algunes zones, a la fi de mes s'havia iniciat la poda dels arbres.



Olivera podada després de la recol·lecció. **Font:** OCA de Carlet

València, desembre de 2022