



**GENERALITAT
VALENCIANA**

Conselleria de Agricultura,
Desarrollo Rural, Emergencia
Climática y Transición Ecológica

INFORME MENSUAL CONJUNTURA AGRÀRIA I SEGUIMENT DE SEQUERA

Novembre-2022



**SECCIÓ D'ESTUDIS AGRARIS
DIRECCIÓ TERRITORIAL VALÈNCIA**



Índex de contingut

1 RESUM.....	3
2 INDICADORS AGROMETEOROLÒGICS.....	5
2.1 COMPARATIVA AMB ANYS ANTERIORS.....	9
2.2 INDICADORS AGROMETEOROLÒGICS PER ESTACIONS.....	11
2.3 PREDICCIÓ PER ALS PRÒXIMS MESOS.....	14
2.4 HUMITAT DEL SÒL.....	15
3 SITUACIÓ DELS EMBASSAMENTS I RECURSOS CIRCULANTS.....	16
3.1 ESTAT DELS EMBASSAMENTS.....	16
3.2 ESCENARIS DE LES UNITATS TERRITORIALS D'ESCASSETAT.....	18
4 DANYS PUNTUALS I SEQUERA EN CULTIUS I RAMADERIA.....	20
5 EVOLUCIÓ DELS CULTIUS I RAMADERIA.....	21
5.1 CEREALS.....	21
5.2 TUBERCLES.....	22
Xufa.....	22
5.3 CULTIUS INDUSTRIALS.....	22
Plantes aromàtiques.....	22
5.4 CULTIUS FARRATGERS.....	22
5.5 PASTURES I FAUNA SILVESTRE.....	22
5.6 HORTALISSES.....	23
5.7 CÍTRICS.....	24
5.8 FRUITERS.....	35
Fruiters de llavor.....	35
Fruiters de pinyol.....	36
Caqui.....	36
5.9 AMETLER I NOGUERA.....	38
5.10 GARROFERA.....	38
5.11 VINYA.....	38
5.12 OLIVERA.....	39



1 RESUM

Segons AEMET, el mes de novembre de 2022 va ser **extremadament càlid i humit¹** a la Comunitat Valenciana. Amb una temperatura mitjana de 14,0 °C , va ser 2,4 °C superior a la de la climatologia de referència (11,6 °C) i amb una precipitació acumulada de 67,3 l/m², va ser un 18 % superior a la de la mitjana climàtica del període 1981-2010 (56,9 l/m²).

Amb les dades de la xarxa SIAR de l'IVIA, a la província de València el mes de novembre es va considerar com un mes **extremadament càlid i normal²**. La temperatura mitjana de les mitjanes va ser de 15,4 °C ; 2,6 °C superior a la temperatura de la mitjana històrica del període 2007-2021 (12,8 °C). La mitjana més baixa es va registrar a Campo Arcís i Requena Cerrito amb 11,6 °C, mentre que la més alta es va donar a Sagunt amb 17,6 °C.

Pel que fa a les precipitacions i segons les dades obtingudes per la xarxa SIAR de l'IVIA per a la província de València, els 52,1 l/m² caiguts durant el mes de novembre es van situar un 13,6 % per davall de la mitjana del període 2007 a 2021 (60,3 l/m²).

La humitat del sòl de la província es va situar, en les capes superficials, amb un percentatge d'humitat entre l'10 % i el 60 %. La reserva hídrica en la conca del Xúquer va arribar al 52,52 % del total, la qual cosa va suposar un lleuger augment respecte a l'última dada del mes d'octubre.

Quant a l'estat dels cultius, referent als **cereals d'estiu**, s'havia autoritzat el fangueig en l'arròs. En relació amb els **cereals d'hivern**, es realitzaven sembres tardorenques.

Respecte als **cultius farratgers**, es van donar els últims talls de l'any.

En el cultiu d'hortalisses, continuà la recol·lecció de diversos cultius.

En referència al cultiu de **cítrics**, s'havien acabat de tallar les varietats de clementines primerenques i la campanya avançava a bon ritme.

Respecte al cultiu de **fruiters de pinyol**, els arbres estaven en parada vegetativa.

Quant al cultiu del **caqui**, la collita estava molt avançada.

Pel que fa als **ametlers**, es trobaven en estat fenològic de gemmes d'hivern.

1 Delegació Territorial a la Comunitat Valenciana © AEMET.

2 Dades oferides per la xarxa SIAR de l'IVIA per a la província de València.



A les comarques que cultiven **vinya**, havia conclòs la verema. Finalment, i pel que fa al cultiu de l'olivera, l'estat fenològic era variable en funció de la comarca, i se situava majoritàriament entre el 89-J2 (enverat complet) i el 00-A (gemma compacta d'hivern).



2 INDICADORS AGROMETEOROLÒGICS

Segons AEMET, la classificació del mes de novembre de 2022 va ser **extremadament càlid i humit**³ a la Comunitat Valenciana. Amb una temperatura mitjana de 14,0 °C , que va ser 2,4 °C superior a la de la climatologia de referència (11,6 °C) i, amb una precipitació acumulada de 67,3 l/m², que va ser un 18 % superior a la de la mitjana climàtica del període 1981-2010 (56,9 l/m²).

No hi ha precedents d'un mes de novembre tan càlid com el de 2022 a la Comunitat Valenciana. Molts observatoris han superat el seu rècord històric de temperatura mitjana mensual. L'anomalia de temperatura va ser molt homogènia, tant en el litoral com a l'interior, amb registres que van resultar entre 2 °C i 3 °C més alts que la mitjana climàtica normal (AEMET).

Amb les dades de la xarxa SIAR de l'IVIA, a la província de València el mes es considerà com un mes **extremadament càlid i normal**⁴. La temperatura mitjana de les mitjanes va ser d'15,4 °C ; 2,6 °C superior a la temperatura de la mitjana històrica del període 2007-2021 (12,8 °C). La mitjana més baixa es va registrar a Campo Arcís i Requena Cerrito amb 11,6 °C, mentre que la més alta es va donar a Sagunt, amb 17,6 °C .

La temperatura més alta en la Xarxa SIAR de l'IVIA es va registrar el dia 1, quan es van aconseguir els 29,9 °C a Carlit CE Coop. La més freda es va registrar el dia 27, amb -2,2 °C a Campo Arcís. L'amplitud tèrmica entre aquests valors extrems va arribar a 32,1 °C.

Pel que fa a les precipitacions i segons les dades obtingudes per la xarxa SIAR de l'IVIA per a la província de València, els 52,1 l/m² caiguts durant el mes de novembre es van situar un 13 % per davall de la mitjana del període 2007 a 2021 (60,3 l/m²). A més, va ploure 22 dies del mes i el valor més alt en un dia es va observar a Benavites, amb 93,1 l/m² el dia 11.

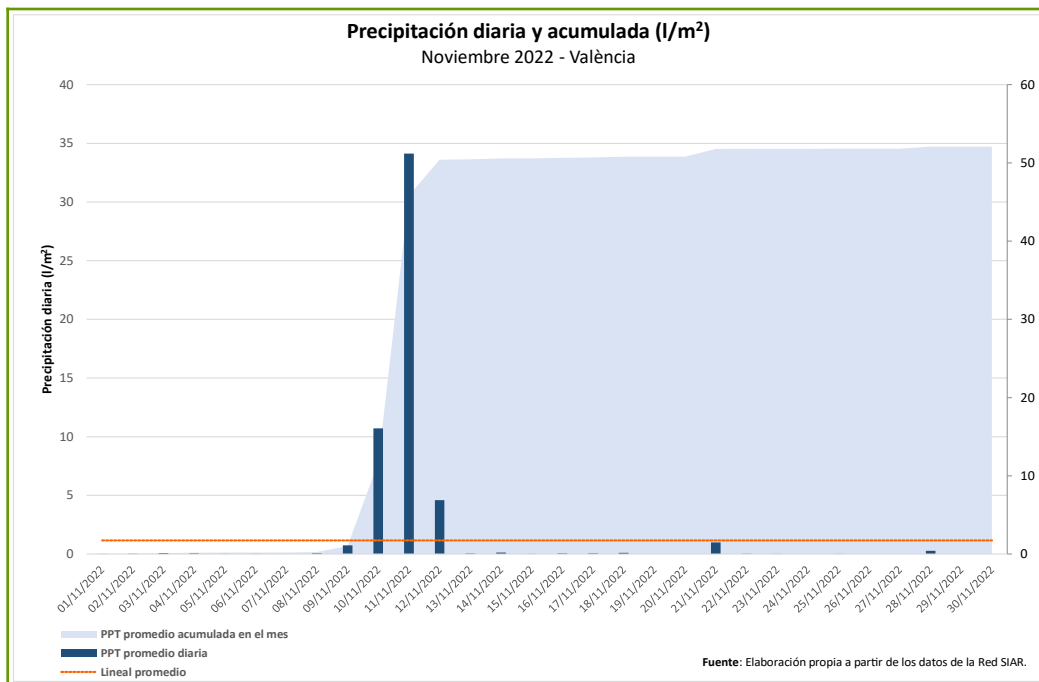
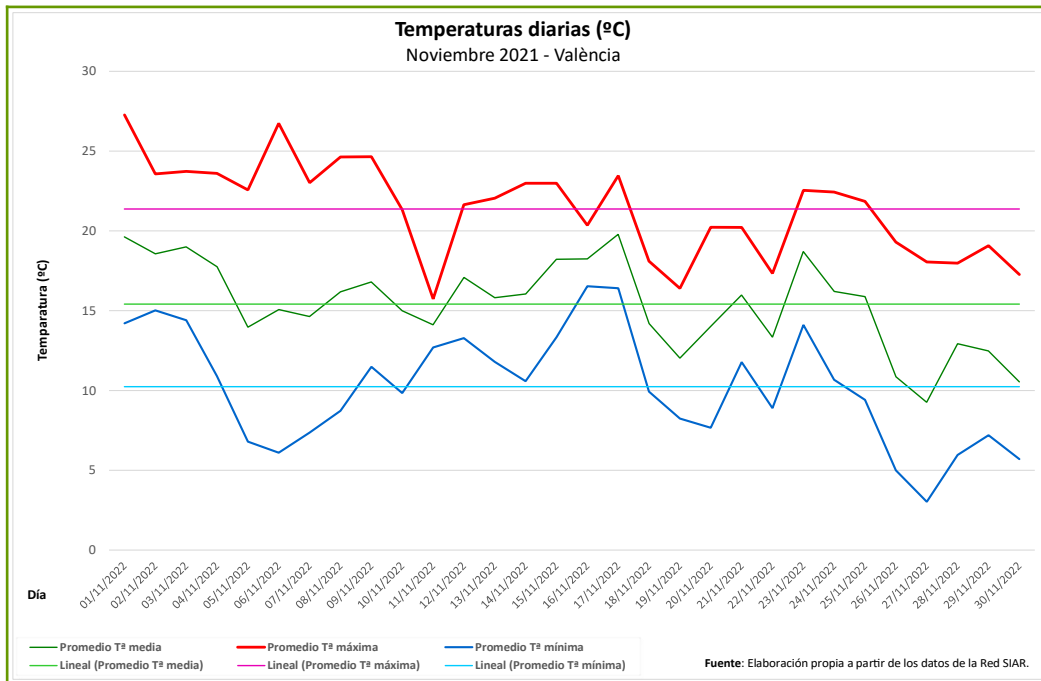
Respecte al vent a la província de València, va haver-hi 7 dies en els quals es van superar ratxes de 40 km/h, sent el dia 21 el dia que es registraren valors més alts. El màxim es va observar a Sagunt amb 61,1 km/h el dia 21 de novembre.

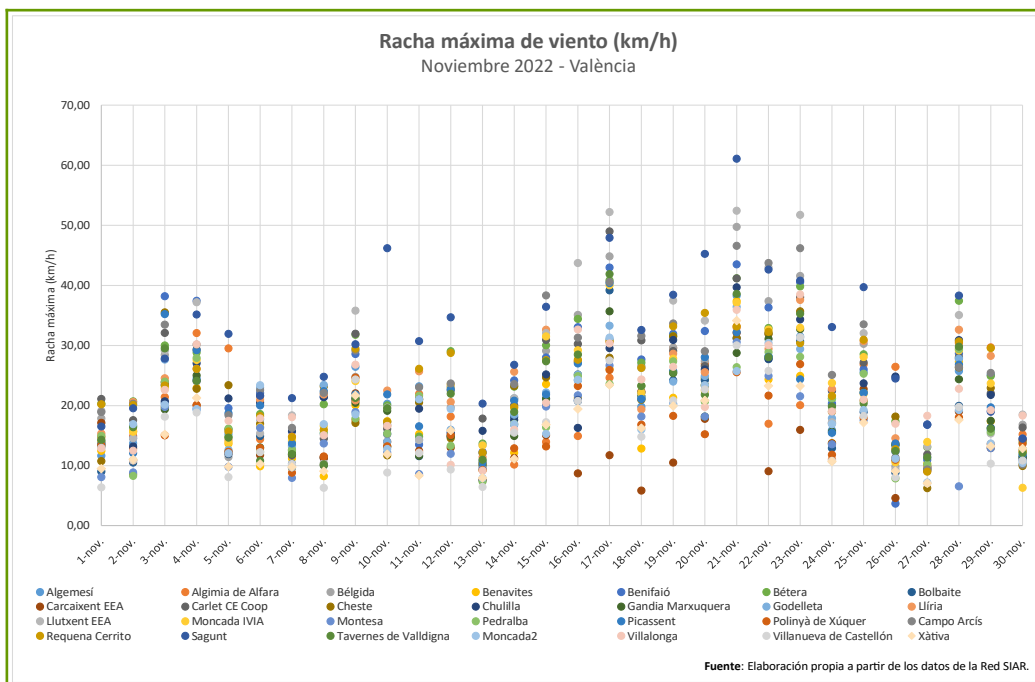
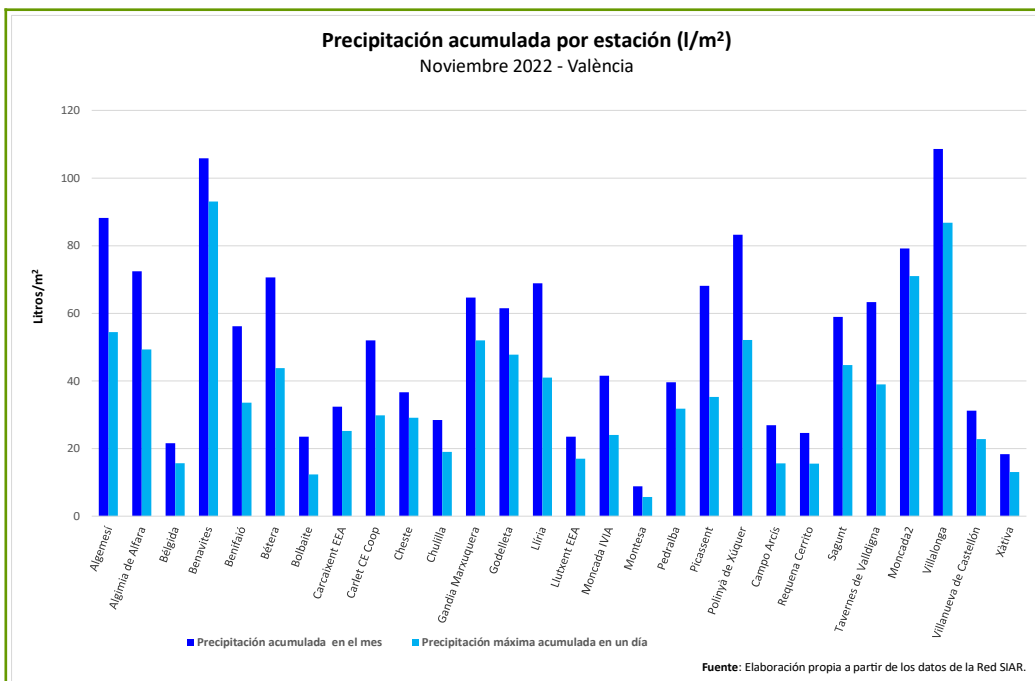
A continuació es mostra l'evolució de temperatures, precipitacions i ratxes de vent que es van donar en les estacions meteorològiques de la província, seguint amb la sèrie meteorològica d'anteriors informes.⁵

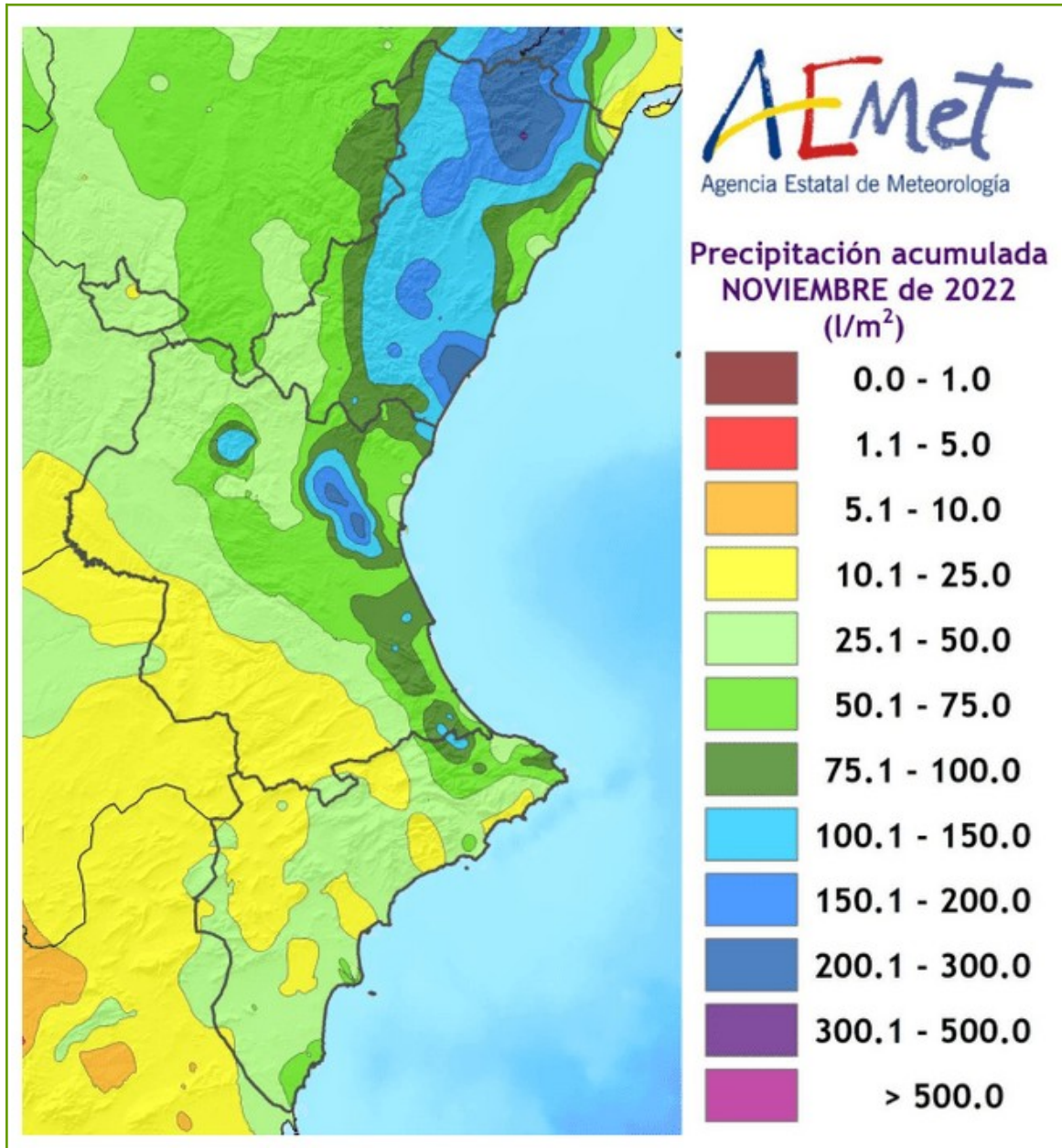
3 Delegació Territorial a la Comunitat Valenciana © AEMET.

4 Dades oferides per la xarxa SIAR de l'IVIA per a la província de València.

5 Les gràfiques de les dades diàries es realitzen utilitzant les 28 estacions de la Xarxa SIAR de l'IVIA a la província de València, mentre que en els gràfics de les comparatives amb anys anteriors no s'han considerat les estacions d'Algímia d'Alfara i Moncada 2.









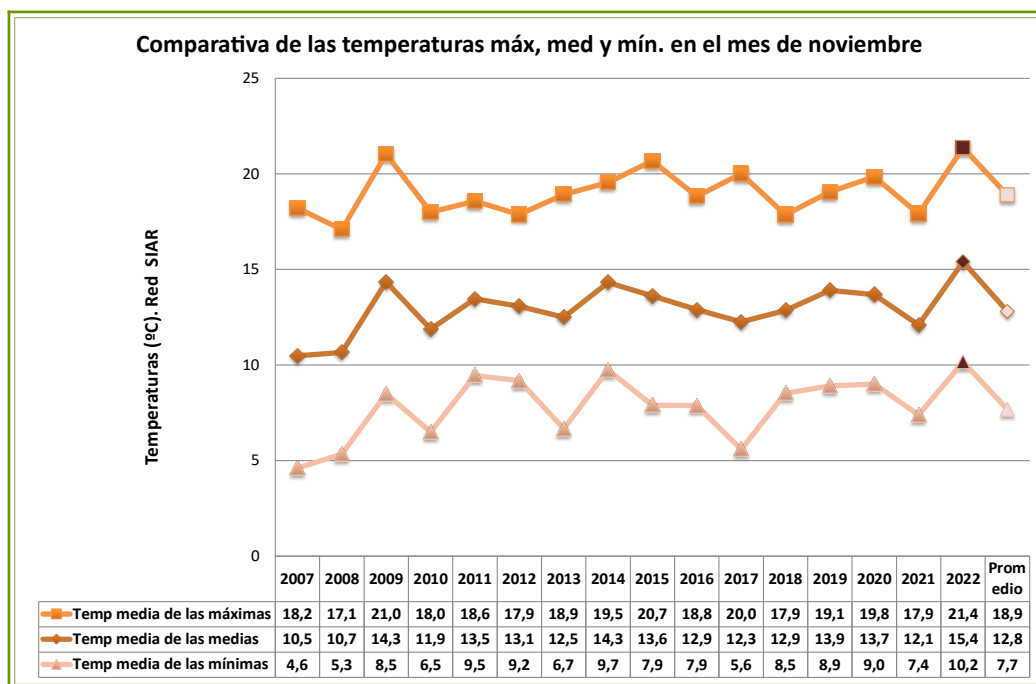
2.1 COMPARATIVA AMB ANYS ANTERIORS

Segons dades de les estacions agroclimàtiques de la xarxa SIAR de l'IVIA⁶, al novembre la mitjana de les temperatures màximes, 21,4 °C va ser 2,5 °C superior al valor mitjà dels últims 15 anys (2007-2021) i la mitjana de les mínimes, 10,2 °C, es va situar 2,6 °C per damunt de la mitjana. La mitjana de les mitjanes, 15,4 °C, va estar 2,6 °C per damunt de la mitjana del període de referència (12,8 °C).

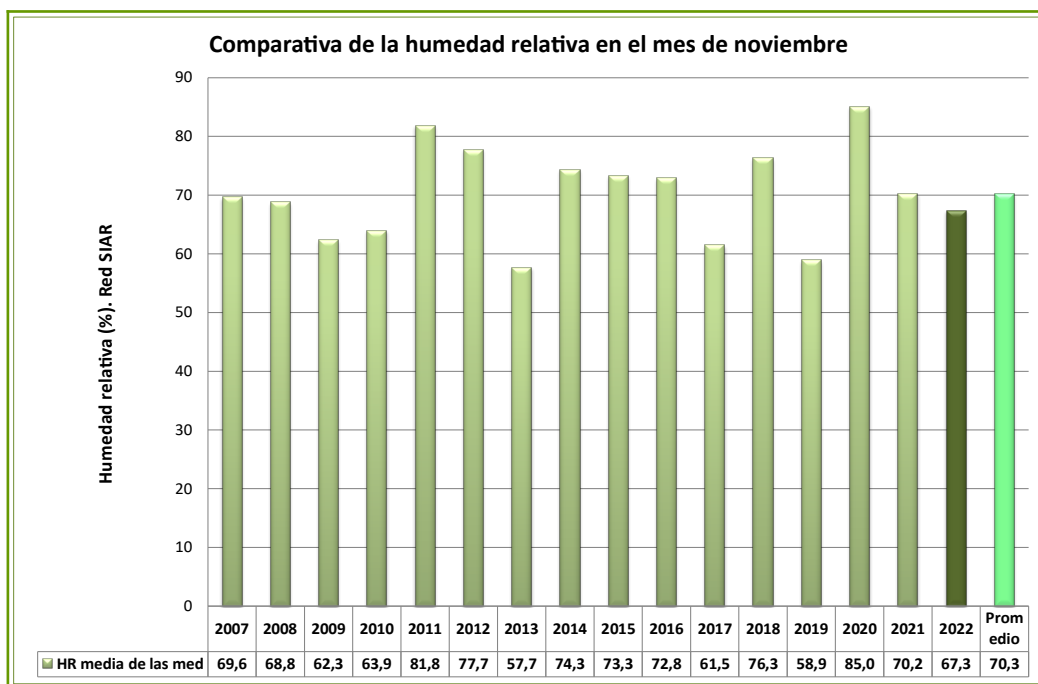
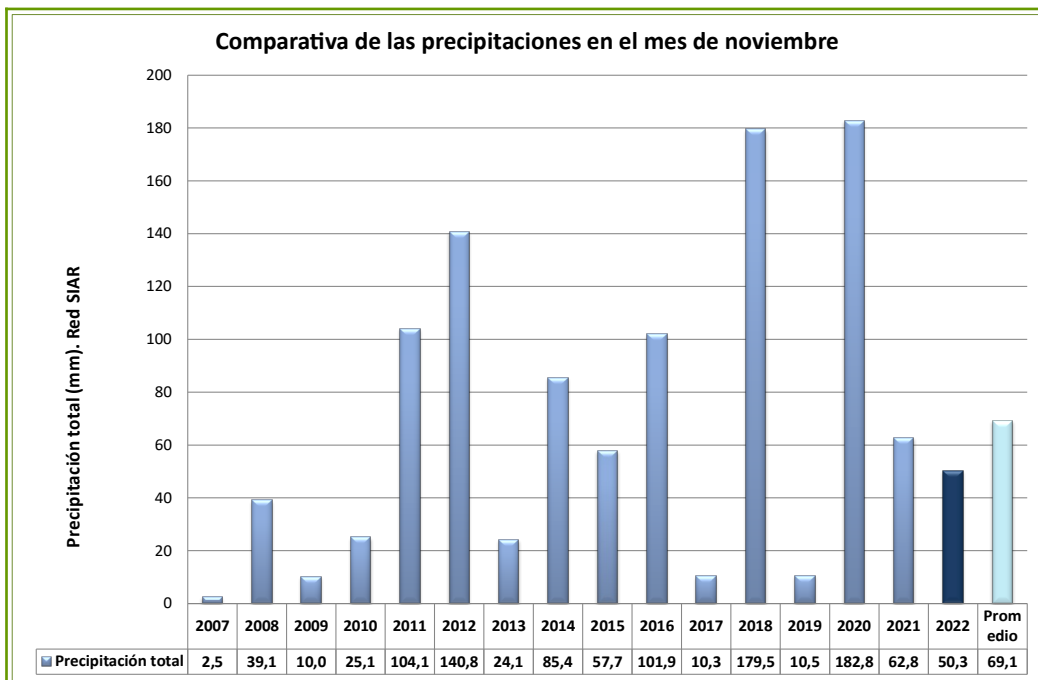
Respecte a la precipitació total acumulada mitjana, els 52,1 l/m² caiguts es van situar un 13 % per davall de la mitjana del període 2007 a 2021 (60,3 l/m²).

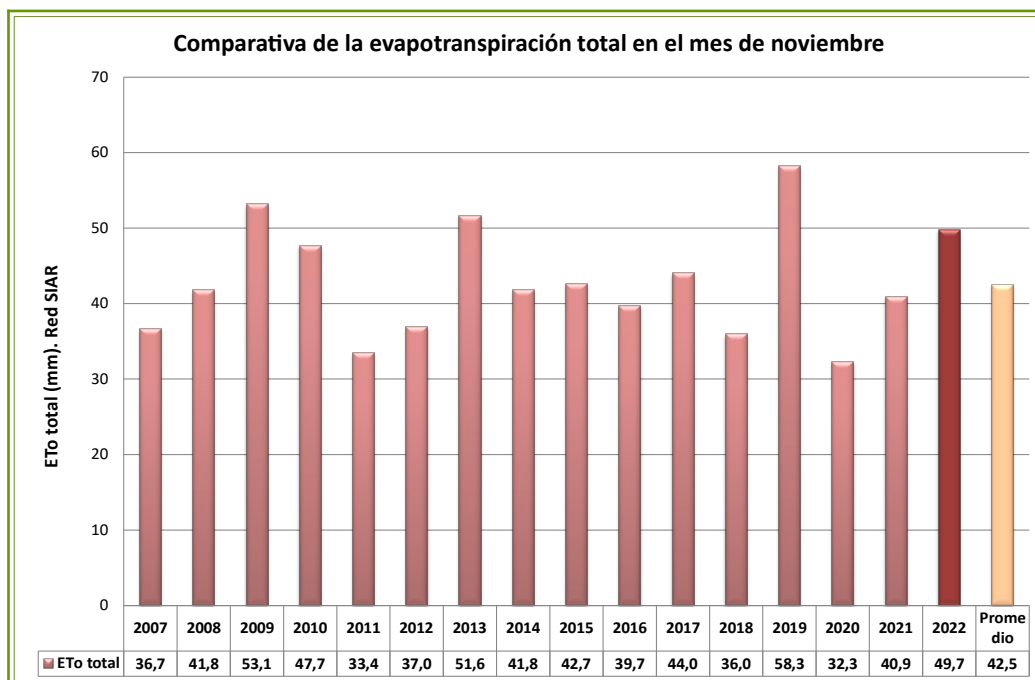
Quant al nombre d'hores de fred, es van registrar 53,9 hores de fred, un 26,3 % per davall de la mitjana del període 2007 a 2021 (69,6 hores fred).

En les següents gràfiques s'observa la comparativa de la mitjana d'aquest mes de totes les estacions de les temperatures màximes, mitjanes i mínimes, precipitacions, evapotranspiració i humitat relativa respecte a la mitjana del mateix mes dels últims 15 anys i a l'històric d'aquest període.



6 Es descartan les estacions d'Algímia d'Alfara i Moncada 2 al no disposar de l'històric dels 13 anys anteriors.





2.2 INDICADORS AGROMETEOROLÒGICS PER ESTACIONS

A continuació es mostren les dades dels principals indicadors agrometeorològics recollits per les estacions de la Xarxa SIAR de l'IVIA distribuïdes en quasi tota la província. Els valors més alts estan ressaltats en roig i els més baixos en blau.

Tal com s'observa en la següent taula, la temperatura màxima de les màximes es va donar a Carlet CE Coop (29,0 °C), mentre que a Campo Arcís va ser la que menor valor va aconseguir (24,4 °C). Quant a la temperatura mínima de les mínimes es va registrar a Campo Arcís (-2,2 °C), mentre que a Sagunt es va registrar la més càlida amb 6,9 °C.



Estación	T med de las med °C	Tmáx de las máx °C	T mín de las mín °C	HR med de las med %	Vmed km/h	Direc V	Racha máx km/h	ETo total mm	Horas frío	P total mm
Algemesí	16,2	28,0	3,9	69,6	4,9	SO	38,3	52,2	13,5	88,2
Benavites	16,0	25,3	3,9	69,3	3,7	O	37,4	42,8	11,0	105,8
Benifaió	16,4	28,9	3,0	64,9	6,3	O	43,5	60,8	25,0	56,1
Bolbaite	14,5	27,0	2,0	69,2	4,0	NO	39,2	44,6	48,0	23,5
Bélgida	15,3	27,9	0,9	66,7	6,8	SO	49,8	59,3	35,0	21,6
Bétera	15,4	28,0	3,0	72,5	6,6	O	41,2	55,2	40,5	70,6
Carcaixent EEA	15,9	29,0	3,8	67,9	3,2	N	32,1	44,1	27,0	32,4
Carlet CE Coop	16,2	29,9	2,3	67,7	5,3	N	49,0	54,2	40,0	52,0
Cheste	14,7	28,1	1,1	63,3	3,2	O	35,7	39,8	55,5	36,7
Chulilla	14,5	27,3	3,8	63,0	5,5	O	39,7	52,4	15,0	28,4
Gandia Marxuquera	16,1	28,6	2,1	69,1	4,1	O	35,7	48,3	28,0	64,6
Godelleta	15,4	27,8	3,1	64,5	5,1	O	36,4	51,1	16,0	61,5
Llutxent EEA	14,9	26,5	4,6	68,7	6,7	N	52,5	51,7	12,0	23,5
Llíria	14,5	27,9	2,1	65,3	5,0	NO	37,6	49,8	50,5	68,9
Moncada IVIA	16,2	29,3	3,2	68,3	5,7	N	40,0	54,6	30,0	41,5
Montesa	15,7	28,1	3,6	63,0	3,6	SO	30,6	45,4	15,0	8,8
Pedralba	15,4	29,1	4,1	62,9	2,7	O	29,4	39,3	13,5	39,6
Picassent	15,9	28,5	3,8	66,8	4,8	O	40,4	49,9	11,0	68,1
Polinyà de Xúquer	15,9	27,9	3,6	71,9	3,5	O	26,9	42,6	9,5	83,2
Campo Arcís	11,6	24,4	-2,2	75,0	7,9	O	46,6	46,8	150,5	26,9
Requena Cerrito	11,6	24,9	0,7	71,8	5,7	N	35,4	41,5	119,5	24,6
Sagunt	17,6	26,2	6,9	58,4	10,8	O	61,1	81,3	0,0	59,0
Tavernes de Valldigna	16,9	28,2	3,2	67,7	4,3	NO	41,9	50,3	15,5	63,3
Villalonga	16,5	28,8	6,3	63,3	5,2	SO	38,5	54,2	2,5	108,6
Villanueva de Castellón	15,4	28,5	0,8	63,3	2,9	SO	31,4	40,9	2,5	108,6
Xàtiva	14,9	28,5	0,7	70,6	2,7	SO	34,1	39,8	55,5	31,2

Indicadors agrometeorològics del mes de novembre de 2022 de les estacions SIAR de la província de València. **Font:**
Xarxa SIAR -IVIA.

Els valors més alts pel que fa a les precipitacions s'aconsegueixen a la comarca de la Ribera Baixa amb 83,2 l/m², i la menor precipitació va correspondre a la comarca de la Costera amb 20,0 l/m².

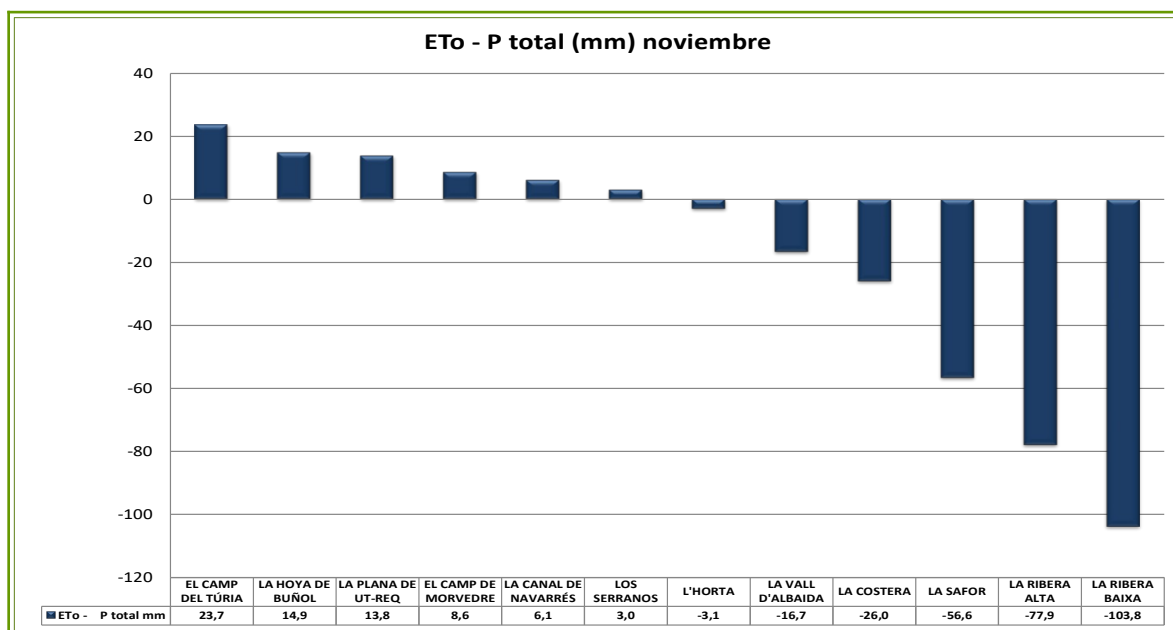
En relació a les hores de fred, a la comarca de la Plana Utiel-Requena es van aconseguir les 135 hores de fred al llarg del mes de novembre.



COMARCA	T med de las med ºC	T med de las máx ºC	T med de las mín ºC	HR med de las med %	Vmed km/h	Racha máx km/h	ETo total mm	Horas frío	P total mm	ETo - P total mm
EL CAMP DE MORVEDRE	16,8	25,8	5,4	63,9	7,3	61,1	62,1	5,5	82,4	-20,3
EL CAMP DEL TÚRIA	14,9	27,9	2,6	68,9	5,8	41,2	52,5	45,5	69,7	-17,2
L'HORTA	16,1	28,9	3,5	67,6	5,2	40,4	52,3	20,5	54,8	-2,5
LA CANAL DE NAVARRÉS	14,5	27,0	2,0	69,2	4,0	39,2	44,6	48,0	23,5	21,2
LA COSTERA	15,3	28,3	2,1	66,8	3,1	34,1	42,6	35,3	20,0	22,6
LA HOYA DE BUÑOL	15,0	27,9	2,1	63,9	4,2	36,4	45,5	35,8	49,1	-3,6
LA PLANA DE UT-REQ	11,6	24,6	-0,7	73,4	6,8	46,6	44,2	135,0	25,8	18,4
LA RIBERA ALTA	16,0	28,9	2,8	66,7	4,5	49,0	50,4	21,6	67,5	-17,0
LA RIBERA BAIXA	15,9	27,9	3,6	71,9	3,5	26,9	42,6	9,5	83,2	-40,6
LA SAFOR	16,5	28,5	3,9	66,7	4,5	41,9	50,9	15,3	78,9	-27,9
LA VALL D'ALBAIDA	15,1	27,2	2,7	67,7	6,7	52,5	55,5	23,5	22,5	33,0
LOS SERRANOS	15,0	28,2	4,0	62,9	4,1	39,7	45,8	14,3	34,0	11,8

Indicadors agrometeorològics a les comarques valencianes al novembre de 2022. **Font:** Elaboració pròpia a partir de dades Xarxa SIAR -IVIA

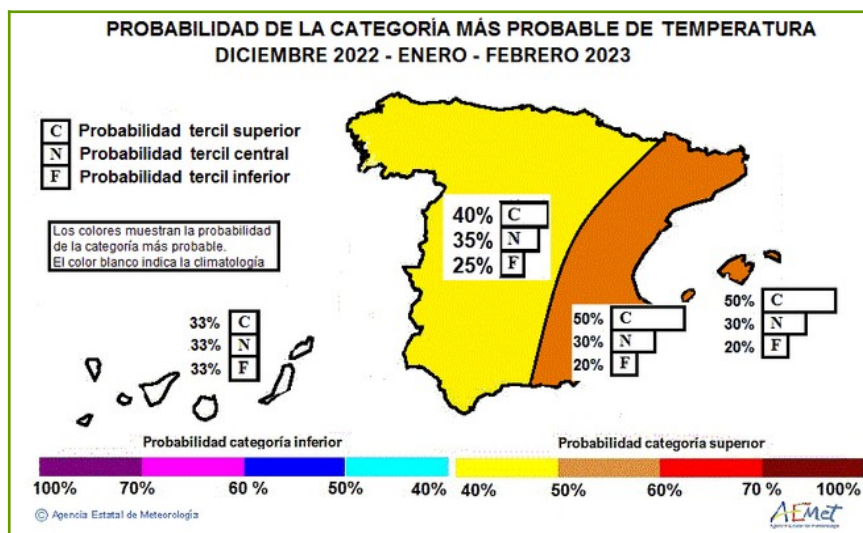
Quant a la gràfica de distribució d'Eto-PP, s'observa que al Camp de Túria és on el balanç evapotranspiració menys precipitació va ser major, amb un valor de 23,7 mm, i el menor valor es va donar a la comarca de la Ribera Baixa, amb -103,8 mm.



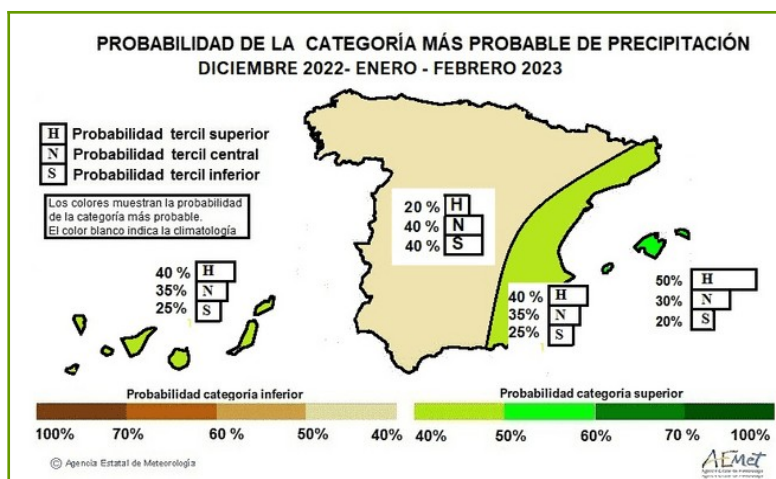


2.3 PREDICCIÓ PER ALS PRÒXIMS MESOS

Segons l'Agència Estatal de Meteorologia (AEMET), per a desembre-gener-febrer de 2022/2023 hi ha una major probabilitat que la temperatura es trobe en el tercil superior l'Espanya peninsular i Balears. A Canàries la probabilitat dels tercils és la climatològica (període de referència 1981-2010).



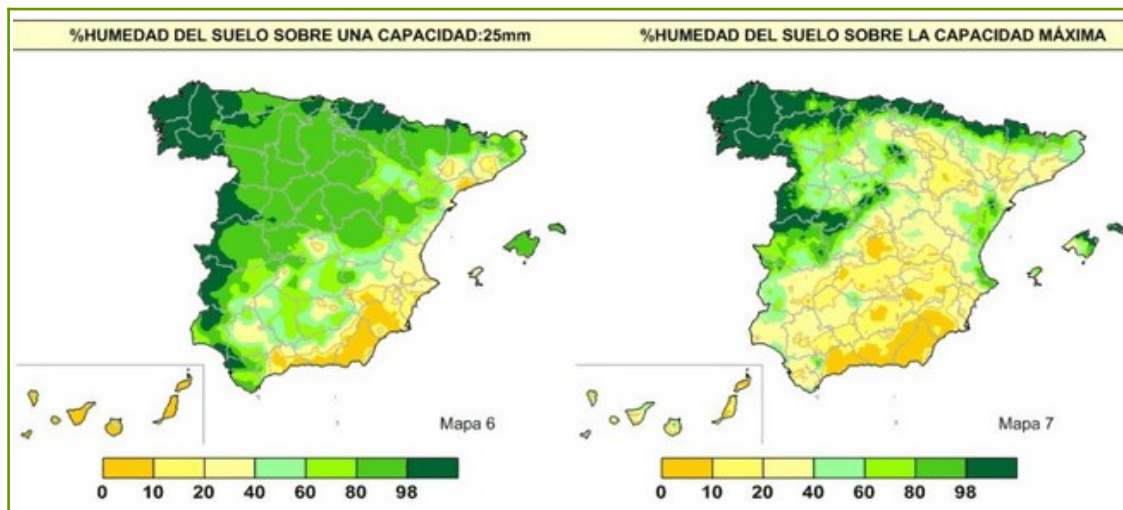
Quant a la precipitació, com s'observa en el següent mapa, per a desembre-gener-febrer de 2022/2023 hi ha una major probabilitat que la precipitació es trobe en el vessant mediterrani, Balears i Canàries. En la resta d'Espanya hi ha una major probabilitat que la precipitació es trobe en el tercil normal o sec. (Període de referència 1981-2010).





2.4 HUMITAT DEL SÒL

Segons el butlletí hídric decennal d'AEMET, a data 30 de novembre (núm. 33/2022) la humitat del sòl de la província es va situar, en les capes superficials, amb un percentatge d'humitat entre el 10 % i el 60 %. Es va apreciar una millora respecte al mes anterior en el qual la humitat de capes superficials estava entre el 0 % i el 40 %.

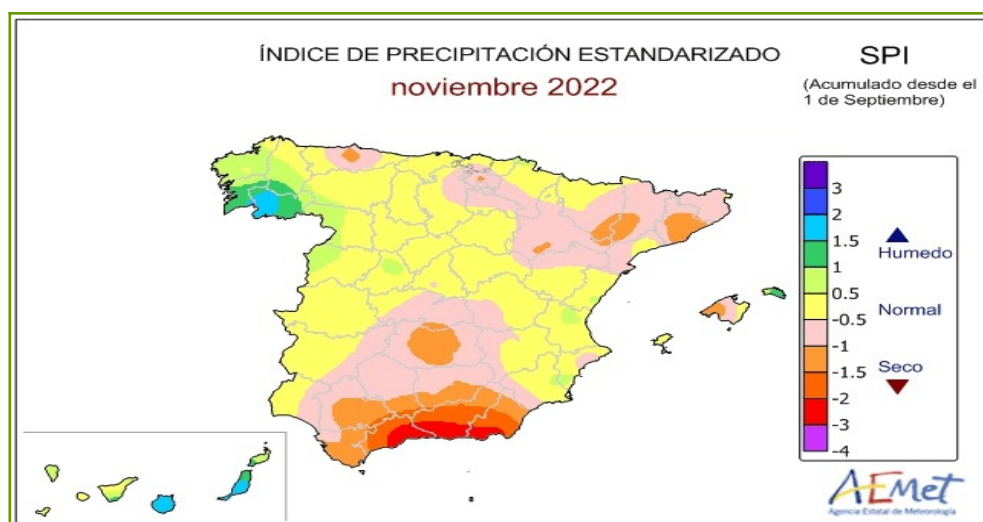


Mapa nacional del % d'humitat en el sòl en capa superficial (esquerra) i % humitat sobre la capacitat màxima d'aquest (dreta), a 30 de novembre de 2022. **Font:** AEMET

Quant al percentatge d'humitat en les capes profundes, aquesta es va situar a final de mes entre el 20 % i el 98 %. El mes anterior va estar compresa entre el 10 % i el 98 %.

2.5 ÍNDEX DE SEQUERA

Al novembre es va observar un valor d'índex de sequera acumulat (l'any hídric que comença l'1 de setembre) entre el -0,5 i 1 en tota la província, i es va situar en la zona normal.



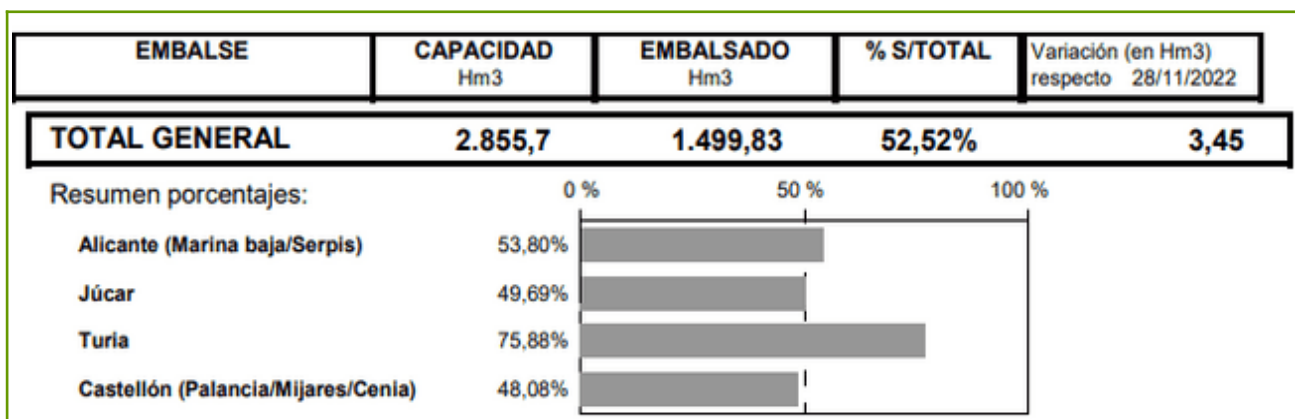
Mapa nacional de l'índex de precipitació estandarditzat (SPI) acumulat. **Font:** AEMET



3 SITUACIÓ DELS EMBASSAMENTS I RECURSOS CIRCULANTS

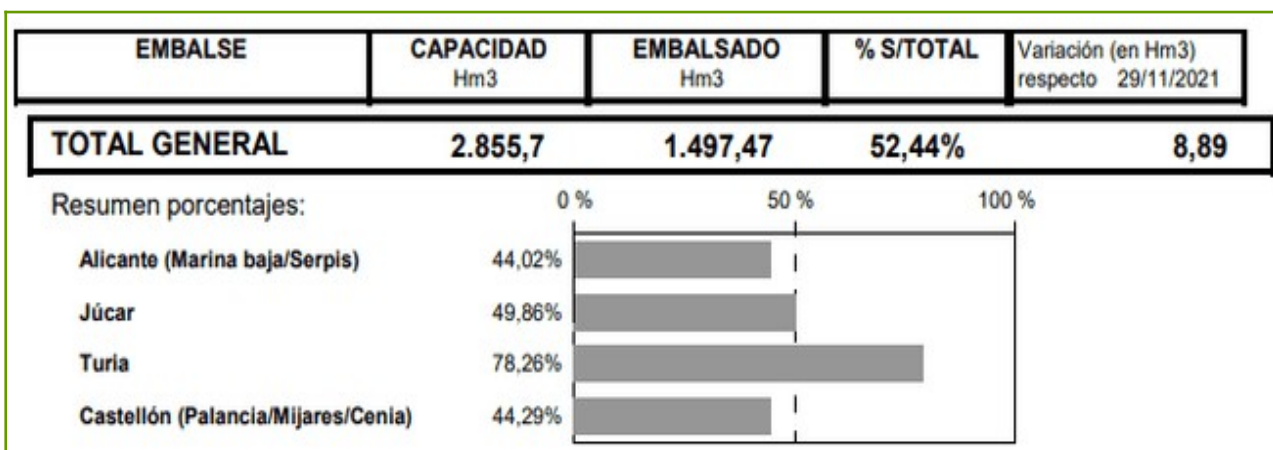
3.1 ESTAT DELS EMBASSAMENTS

Segons dades de la Confederació Hidrogràfica del Xúquer (CHJ) el volum embassat a data 5 de desembre de 2022 era de 1.499,83 hm³ la qual cosa representa un 52,52 % del total i un augment de 9,3 hm³ respecte a finals d'octubre.



Porcentaje d'aigua embassada respecte a la seua capacitat al novembre de 2022. **Font:** CHJ


En dates aproximades de 2021, el volum embassat era de 1.497,47 hm³, la qual cosa representa un 52,44 % del total i és lleugerament inferior al volum embassat actual.



Percentatge d'aigua embassada respecte a la seua capacitat al novembre de 2021. **Font:** CHJ



A continuació es mostra la situació de cada embassament:

 MINISTERIO PARA LA TRANSICIÓN ECOLÓGICA Y EL RETO DEMOGRÁFICO CONFEDERACIÓN HERRIQUINICA DEL JÚCAR, S.A.		Parte Estado Embalses 05-12-2022		
EMBALSE	CAPACIDAD Hm3	EMBALSADO Hm3	% S/TOTAL	Variación (en Hm3) respecto 28/11/2022
Sistema MARINA BAJA				
AMADORIO	15,8	7,29	46,08%	0,01
GUADALEST	13,0	7,00	53,87%	0,09
Sistema SERPIS				
BENIARRES	27,0	15,74	58,29%	0,37
Sistema JUCAR-TURIA				
<i>Júcar</i>				
LA TOBA	9,7	4,02	41,49%	0,16
ALARCON	1.118,0	541,66	48,45%	0,00
CONTRERAS	360,8	299,25	82,95%	-0,39
<i>Complejo Cortes</i>				
EL MOLINAR	4,0	1,90	47,60%	0,95
CORTES II	118,0	109,72	92,98%	-1,26
LA MUELA	20,0	4,14	20,72%	-5,99
EL NARANJERO	29,0	25,34	87,39%	6,31
Total:	171,0	141,11	82,52%	0,01
<i>Bajo Júcar</i>				
TOUS-LA RIBERA	378,6	89,90	23,74%	2,38
ESCALONA	98,7	4,65	4,71%	0,01
BELLUS	69,2	18,48	26,71%	0,63
<i>Magro</i>				
FORATA	37,3	15,69	42,07%	-0,01
<i>Turia</i>				
ARQUILLO DE SAN BLAS	21,0	14,77	70,22%	-0,01
BENAGEBER	221,3	201,55	91,06%	0,48
LORIGUILLA	73,2	25,99	35,51%	-0,22
BUSEO	7,5	2,85	38,01%	-0,02
Sistema PALANCIA				
REGAJO	6,0	3,16	52,69%	0,11
ALGAR	6,3	0,10	1,57%	-0,04

Capacitat i volum embassat al novembre de 2022 en els principals embassaments de la província de València.

Font: CHJ



3.2 ESCENARIS DE LES UNITATS TERRITORIALS D'ESCASSETAT

Segons la metodologia de seguiment dels escenaris d'escassetat mesurat a partir dels índexs d'estat d'escassetat, extrets de l'*Informe de seguiment de la sequera i l'escassetat* elaborat per la CHJ, els indicadors d'escassetat reflecteixen la impossibilitat, de manera conjuntural, d'atendre les demandes en situacions de reduïda disponibilitat hídrica i, alhora, serveixen com a instrument d'ajuda en la presa de decisions relatives a la gestió dels recursos hídrics en aqueixes situacions. Per a això, en cada unitat territorial s'han triat diversos indicadors relacionats amb la disponibilitat de recursos, de manera que reflecteixen el risc de no satisfer les demandes d'aigua.

Les variables triades en la Demarcació Hidrogràfica del Xúquer han sigut les precipitacions mesurades en les estacions meteorològiques, les aportacions dels rius en les estacions d'aforament i les aportacions d'entrades a embassaments, les evolucions dels nivells piezomètrics en els aqüífers i els volums embassats.

Amb la ponderació i agregació de les diferents variables s'obté l'índex d'estat únic de cada unitat territorial d'escassetat (UTE). El rang de valors de l'índex d'estat va de 0 a 1 i permet classificar la situació d'escassetat en els quatre nivells següents:

Descripción	Valor del indicador/IEE	Estado/escenario
Ausencia de escasez	1,00-0,50	NORMALIDAD
Escasez moderada	0,50-0,30	PREALERTA
Escasez severa	0,30-0,15	ALERTA
Escasez grave	0,15-0,00	EMERGENCIA

Font: CHJ

Igual que amb els escenaris de sequera, el pas d'uns escenaris d'escassetat a uns altres és progressiu i requereix una certa permanència en el temps i manté el mateix valor abans de canviar d'escenari, d'acord amb la següent taula:

Escenario de partida	Entradas		
	Condición IEE	Durante	Escenario final
Normalidad	< 0,5	3 meses consecutivos	Prealerta
	< 0,3	2 meses consecutivos	
Prealerta	< 0,3	2 meses consecutivos	Alerta
Alerta	< 0,15	2 meses consecutivos	Emergencia

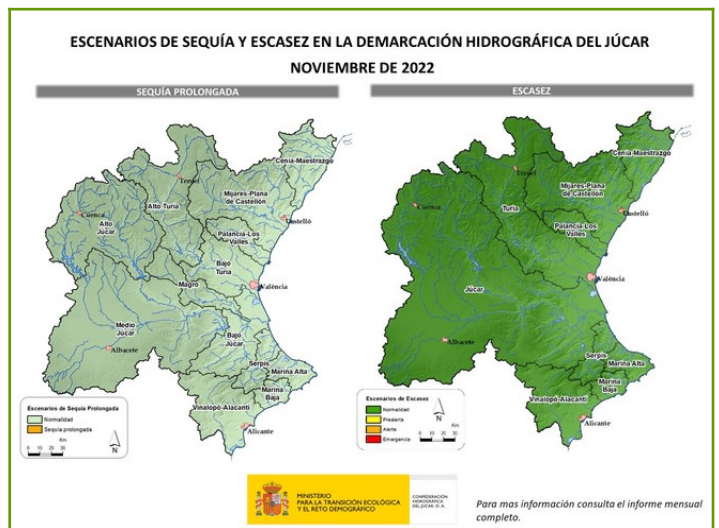
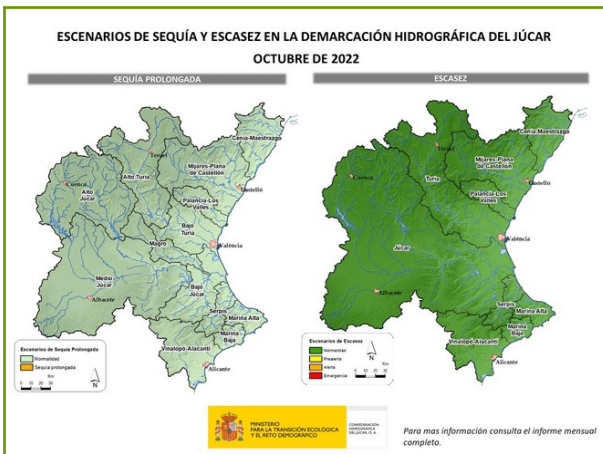
Font: CHJ



Escenario de partida	Salidas		
	Condición IEE	Durante	Escenario final
Prealerta	$\geq 0,50$	3 meses consecutivos	Normalidad
Alerta	$\geq 0,50$	2 meses consecutivos	Prealerta
	$\geq 0,30$	4 meses consecutivos	
Emergencia	$\geq 0,50$	1 mes	Alerta
	$\geq 0,30$	2 meses consecutivos	
	$\geq 0,15$	4 meses consecutivos	

Font: CHJ

A continuació es mostra el mapa amb els escenaris d'escassetat en la Demarcació Hidrogràfica del Xúquer del mes de novembre de 2022 comparat amb el del mes anterior (més xicotet, a dalt esquerra). Veiem la nova situació de les unitats territorials que afecten la província de València, s'aprecia un escenari igual al mes d'octubre de 2022.



Font: CHJ



4 DANYS PUNTUALS I SEQUERA EN CULTIUS I RAMADERIA.

Per a la descripció dels danys puntuals en cultius i ramaderia a la província de València s'ha tingut en compte la informació subministrada per les oficines comarcals i pels col·laboradors de la Secció d'Estudis.

L'Horta Oest

L'episodi de pluja i calamarsa esdevinguda en data 12 de novembre va afectar els municipis de Manises, Torrent, Aldaia i Quart de Poblet, i va causar incidències fonamentalment en cítrics, caqui i ornamentals en els quals es va observar un percentatge de danys variable en funció de localització de les parcel·les afectades.

L'Horta Nord

Algun episodi de vent entre els dies 18 i el 23 de novembre va provocar deterioraments de diferent consideració en cítrics situats en diferents localitats de la comarca amb defoliacions, caiguda de fruita i ramejat.

El Camp de Túria

La calamarsa esdevinguda el dia 12 de novembre va produir danys principalment en els municipis de Lliria, Vilamarxant, la Pobla de Vallbona, Benaguasil i Benissanó. Quant als cultius més perjudicats, aquests van ser la coliflor, la carxofa, el caqui i, en menor mesura, els cítrics. La coliflor i la carxofa només es van salvar en les parcel·les on la pedra no va ser molt forta. Respecte al caqui, la feblesa de la seua pell i el moment en el qual es trobava el cultiu, amb el fruit ja madur, van provocar importants repercussions en les parcel·les amb fruita pendent de recol·lectar. Finalment, i pel que respecta als cítrics, les deprecacions es van produir únicament en l'escorça, les varietats més afectades van ser la *navelina*, *clemenules* i *orogrande*.

5 EVOLUCIÓ DELS CULTIUS I RAMADERIA

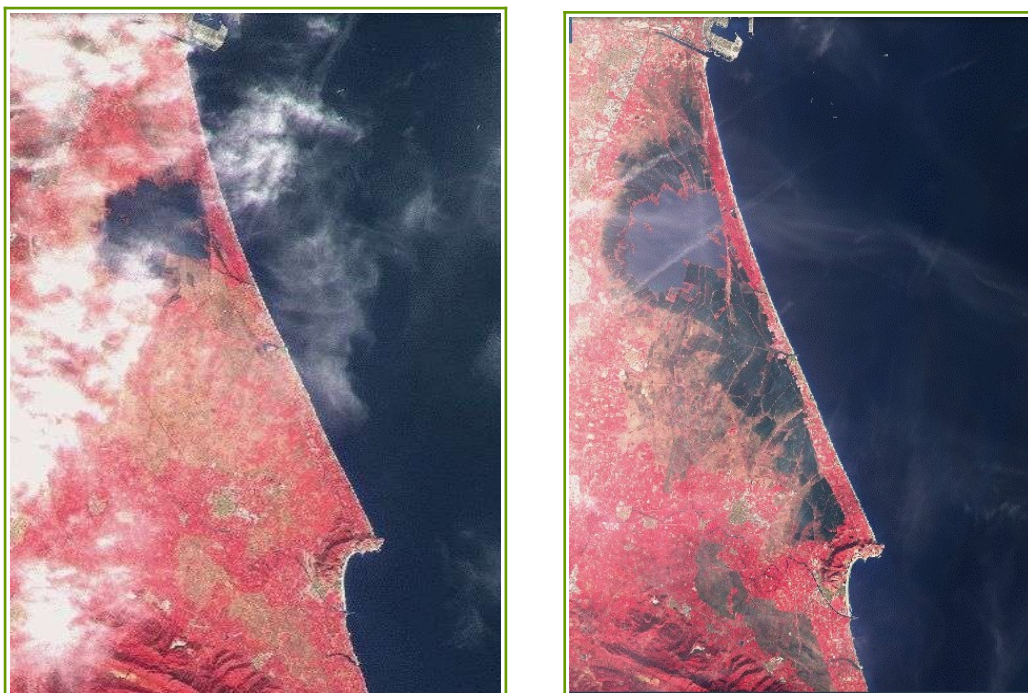
Per a la descripció de la situació dels cultius i de la ramaderia a la província s'ha tingut en compte la informació subministrada per les oficines comarcals i pels col·laboradors de la Secció d'Estudis.

5.1 CEREALS

Cereals d'estiu:

Arròs

Com que s'havien arribat a precipitacions acumulades superiors als 30 mm, es va autoritzar el fangueig primerenc.



Imatges de satèl·lit en la banda d'infraroig el 27 d'octubre (esq.) i l'1 de desembre (dta.)

Font: Sentinel Hub

Dacsa

Al Racó d'Ademús el gra havia aconseguit el grau d'humitat adequat, entorn de l'11 %, per la qual cosa es va fer la collita. Els rendiments eren bons, sobretot respecte a l'any passat. Els restolls van ser aprofitats pel bestiar oví i per la fauna silvestre. La dacsa farratgera es va empaquetar per a alimentació i per a llits per al bestiar.



Cereals d'hivern (blat, ségol, ordi i avena):

A la **Vall d'Avora**, així com als **Serrans** i al **Racó d'Ademús**, amb les primeres pluges es van iniciar les sembres tardorenques d'ordi i de blat. Els guarets eren aprofitats per a pastures d'ovelles i cabres.

5.2 TUBERCLES

Xufa

A l'**Horta Nord** es va collir alguna parcel·la de xufa de primera plantació i es va procedir a la crema de la palla per a facilitar-ne l'assecada i la posterior recollida del tubercle.

5.3 CULTIUS INDUSTRIALS

Plantes aromàtiques

Al **Racó d'Ademús** las plantes aromàtiques lavanda/lavandí, havien detingut el creixement amb l'arribada dels primers gebres.

5.4 CULTIUS FARRATGERS

Respecte al cultiu de l'alfals, **al Racó d'Ademús** es va fer l'últim tall de l'any, atés que el cultiu alenteix el creixement abans de la parada hivernal.

5.5 PASTURES I FAUNA SILVESTRE

El mes d'octubre va començar el Pla 2022 de l'assegurança de compensació de pastures d'Agroseguro en el qual es calcula l'índex de vegetació per a les diferents comarques.

	OCTUBRE 2022	NOVIEMBRE 2022	DICIEMBRE 2022	ENERO 2023	FEBRERO 2023	MARZO 2023	ABRIL 2023	MAYO 2023	JUNIO 2023
ALTO TURIA	0	0	0	0	0	0	0	0	0
CAMPOS DE LIRIA	0	0	0	0	0	0	0	0	0
ENGUERA Y LA CANAL	0	0	0	0	0	0	0	0	0
GANDIA	0	0	0	0	0	0	0	0	0
HOYA DE BUÑOL	0	0	0	0	0	0	0	0	0
HUERTA DE VALENCIA	0	0	0	0	0	0	0	0	0
LA COSTERA DE JATIVA	0	0	0	0	0	0	0	0	0
REQUENA-UTIEL	0	0	0	0	0	0	0	0	0
RIBERAS DEL JUCAR	0	0	0	0	0	0	0	0	0
RINCON DE ADEMUZ	0	0	0	0	0	0	0	0	0
SAGUNTO	0	0	0	0	0	0	0	0	0
VALLE DE AVORA	0	0	0	0	0	0	0	0	0
VALLES DE ALBAIDA	0	0	0	0	0	0	0	0	0

 Por encima de la media
 0 Entre la media y el estrato 1
 2 Estrato 1, 2
 4 Estrato 3, 4
 Sin cobertura
 Sin datos

Font:

<https://agroseguro.es/atencion-al-cliente/consultas-de-rendimientos-indices-y-otras-medidas/consulta-indices-vegetacion-seguros-por-teledeteccion>

Al **Racó d'Ademús** es va continuar observant l'abundància de fauna cinegètica que dificulta el normal desenvolupament dels cultius, fins al punt que en finques grans estableixen tanques per a protegir-los.

5.6 HORTALISSES

A la **Ribera Baixa** es recol·lectaven verdures xineses (*Pak Choi*, *Tongho*, *Choi Sum*, coriandre i cebollí) i hortícoles de fulla (encisam, bleda i espinac). Pel que fa a la ceba, s'estava procedint al trasplantament de varietats extraprimerenques.

Al **Camp de Morvedre** es realitzaren les últimes plantacions de cols de tardor i la collita de carxofes era abundant gràcies a les bones temperatures.



Camp de carxofes a Sagunt. **Font:** OCA Camp de Morvedre



Plantació de cols a Puçol. **Font:** OCA Camp de Morvedre

A l'**Horta Nord** es recol·lectaren cebes tendres, cols, fenolls, encisams. Va finalitzar la collita en cultius de carabassa, albergínia, bajoqueta, pimentó i tomaca a l'aire lliure, i van quedar en cultiu espècies com bajoqueta i tomaca que es duen a terme en hivernacle. Algunes parcel·les de ceba presentaven símptomes de stemphylium. Al seu torn, s'anaven condicionant algunes parcel·les per a la posterior plantació de creïlla.



Al Racó d'Ademús es colliren carabasses, es cultivaven cols, cards, etc., i s'alçaven les hortalisses d'estiu.

A l'Horta Sud, la carxofa i les cols, amb diferents cicles de cultiu, continuaren l'evolució amb normalitat. Durant el mes es van dur a terme tractaments fitosanitaris contra l'eruga. En la resta de cultius, va continuar el desenvolupament del cicle tardor-hivern. A final de mes en algunes parcel·les es van realitzar plantacions de ceba.

5.7 CÍTRICS

La Safor

La bona saó a mitjan mes, les temperatures altes i els forts vents registrats alguns dies havien provocat la caiguda d'algunes taronges. La recol·lecció va prosseguir a bon ritme, no quedaven *clemenules* i ja havien començat els talls de *clemenvilla*, amb bastant incidència d'alternària. En general, es va apreciar un augment del triatge per la presència de plagues que depreciaven els fruits.



Coberta vegetal a Marzuquera. **Font:** OCA la Safor



Detall de fruit amb poll roig i serpeta. **Font:** OCA la Safor



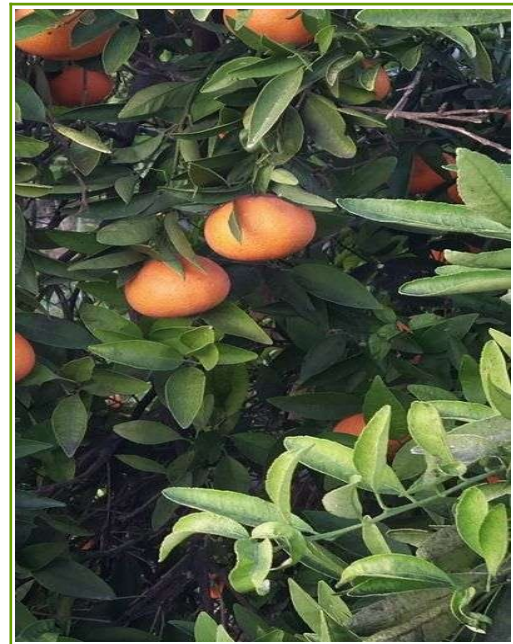
Detall de varietat *navel late caiguda*. **Font:** OCA la Safor



Detall de varietat *ortanique* (esq.) i varietat *nova* (dta.). **Font:** OCA la Safor



Detall de varietat *tango*. **Font:** OCA la Safor



Detall de varietat *early pride*. **Font:** OCA la Safor



Detall de varietat *lane-late*. **Font:** OCA la Safor

Detall d'aranja *star ruby*. **Font:** OCA la Safor





Detall de varietat *murcott*. **Font:** OCA la Safor



GRUP	VARIETAT	ESTAT FENOLÒGIC	DESCRIPCIÓ
SATSUMES	<i>Iwasaki</i>	91	La brotada ha completat el desenvolupament
CLEMENTINES	<i>Basol</i>	91	La brotada ha completat el desenvolupament
NAVEL	<i>Lane late</i>	79	Fruits amb el 90 % de la seua grandària
NAVEL	<i>Navelina</i>	89	Fruit madur
BLANQUES	<i>València lligue</i>	79	Fruits amb el 90 % de la seua grandària
HÍBRIDS	<i>Afourer</i>	79	Fruits amb el 90 % de la seua grandària

Escala BBCH i D.M. Salazar, I. López. Departament de Producció Vegetal, UPV

La Vall d'Albaida

Durant el mes de novembre va prosseguir la recol·lecció de les taronges i clementines. Respecte a les plagues a causa de les altes temperatures, hi havia atacs de *Ceratitis capitata* i aranyes. Les temperatures més elevades que l'any passat afectaren el canvi de color, que anava amb retard d'uns quinze dies. Les pluges del mes van ser, en general, molt beneficioses per al cultiu.

El Camp de Morvedre

Es va acabar la recol·lecció de les clementines primerenques, de les quals pràcticament no havia quedat fruita en els horts. L'inici de la campanya cítrica va ser bo a la comarca. Al llarg del mes es van incrementar les tallades de clementines de mitja temporada.

Las elevades temperatures i les pluges del mes de novembre afectarom negativament la qualitat de la pell de les *clemenules*. Tant per la mosca del Mediterrani com per l'envelliment fisiològic de la pell, s'estaven generant mermes en el procés de producció superiors a les observades en campanyes anteriors. Tot i així, s'esperava que la gravetat del problema no fora significativa perquè l'elevat ritme de recol·lecció d'aquesta varietat permetria traure-la del camp les primeres setmanes de desembre.

Per acabar, com a fet rellevant, cal destacar que la conselleria de política territorial, obres públiques i mobilitat ha publicat una declaració de projecte territorial estratègic que afecta una àmplia zona agrícola del terme municipal de Sagunt. En aquesta declaració es recullen les zones on està previst situar el polígon industrial Parc Sagunt II, amb una extensió d'unes 600 ha i una planta d'energia fotovoltaica que ocuparà unes 350 ha.



Clementina *clemenules* a Sagunt. **Font:** OCA Camp de Morvedre



Recol·lectant *clemenules* a Sagunt. **Font:** OCA Camp de Morvedre

Híbrid *clemenvilla* en zona Sagunt. **Font:** OCA Camp de Morvedre



Taronja varietat *lane-late* a Sagunt. **Font:** OCA Camp de Morvedre



Taronja varietat *navel* a Sagunt. **Font:** OCA Camp de Morvedre



GRUP	VARIETAT	ESTAT FENOLOÒGIC	DESCRIPCIÓ
CLEMENTINES PRIMERENQUES	<i>Clemenrubí, oronules</i>	89	Fruit madur
CLEMENTINES MITJA ESTACIÓ	<i>Clemenules</i>	89	Fruit madur
HÍBRIDS	<i>Diversos</i>	79	Fruits amb el 90 % de la seua grandària
NAVEL	<i>Diversos</i>	79	Fruits amb el 90 % de la seua grandària
BLANQUES	<i>València late i altres tardanes</i>	79	Fruits amb el 90 % de la seua grandària

Escala BBCH i D.M. Salazar, I. López. Departament de Producció Vegetal, UPV

Horta Nord

Es van recol·lectar durant el mes taronges navelines, clementines *clemenules* i varietats de mandarines primerenques. El taronger es va veure afectat per fortes ratxes de vent sec en la segona part del mes en alguns municipis de la comarca, fonamentalment a Museros i Nàquera. Segons l'exposició i l'orientació de la parcel·la, es van produir defoliacions, ramejat i despreniment de fruits.

Horta Sud

S'estaven recol·lectant les varietats de clementines, taronges i híbrids. En les més tardanes es va apreciar creixement del fruit i canvi de color.

El Camp de Túria

GRUP	VARIETAT	ESTAT FENOLOÒGIC	
BLANQUES	<i>Valencia late</i>	79	Fruits amb el 90 % de la seua grandària
GRUP NAVEL	<i>Washington navel Navel foios</i>	79	Fruits amb el 90 % de la seua grandària
GRUP NAVEL	<i>Navelina Newhall</i>	89	Fruit madur
GRUP NAVEL	<i>Lane late</i>	79	Fruits amb el 90% de la seua grandària
CLEMENTINES	<i>Oronules</i>		Recol·lectat



	<i>Clemenules</i>	89	Fruit madur
HÍBRIDS	<i>Ortanique</i>	79	Fruits amb el 90 % de la seua grandària

Escala D.M. Salazar, I.López. Departament de Producció Vegetal, UPV

Ribera Alta

A la zona de Carlet la fruita presentava un bon calibre i la recol·lecció avançava a bon ritme (més de pressa que altres anys, ja que es va constatar un minvament de producció generalitzada, sobretot en mandarines primerenques i satsumes). Fins al moment no s'havien observat problemes de “pixat”. La recol·lecció de les satsumes estava finalitzant en els últims dies de novembre en la varietat *owari*. A causa de la disminució de producció, els calibres van ser més grans i la pell més gruixuda, i això va provocar major destriatge en la collita. Respecte a la *navelina*, la recol·lecció es va iniciar al novembre i avançava a bon ritme. La grandària en general era bona. Es detectaren atacs forts de fredolic provocats per la mosca blanca. L'adult de la mosca blanca té molta mobilitat, ja que pot volar, i en cas que les parcel·les confrontants no tracten la plaga, la parcel·la tractada es torna a infectar al poc temps. Les elevades temperatures de la tardor van afavorir la seua proliferació. La plaga de la mosca blanca és la mateixa del cultiu del caqui, per la qual cosa és molt difícil aconseguir el seu control. Algunes parcel·les amb forts atacs de fredolic no s'anaven a recol·lectar. Van prosseguir les talles inicials el mes anterior en clementines com *oroval*, *orograndes* i *clemenules*. Van finalitzar les varietats primerenques com Marisol, *oronules* i *arrufatina*. Continuà la fase d'engreixament i canvi de color dels cítrics en varietats de recol·lecció tardana del grup de taronges com *navelate* i *lane late* i de clementines tardanes com *hernandina* i *kara*. Al novembre s'iniciaren les aplicacions al camp contra l'aigüat (fungicides-bactericides cúprics), així com per a la conservació de la pell i prevenció de l'abscisió del fruit madur en cítrics (fitohormones com l'àcid 2-4-D o fitorreguladores la matèria activa de les quals és el *diclorprop-P*), quan finalitza el viratge de color.



Clementines en estat de maduració. **Font:** OCA Ribera Alta-Carlet



Imatge de *lane-late* en fase d'inici del viratge de color. **Font:** OCA Ribera Alta-Carlet

A la zona d'Alzira, es va apreciar la important demanda de clementines, el que va donar lloc a una recol·lecció atípica. En la majoria de les plantacions de *clemenules* s'havien recol·lectat tots els fruits en una sola passada. Aquesta pràctica resta qualitat per l'alta heterogeneïtat de la fruita. També es va observar un augment en les clementines recol·lectades amb fulles. Les pluges registrades, havien incrementat la incidència d'alternària en moltes plantacions de *nova* (*clemenvilla*). El fredolíc tenia una incidència molt irregular; depenent de zones. Les plantacions de *navelina* eren les més afectades.



GRUP	VARIETAT	ESTAT FENOLÒGIC	DESCRIPCIÓ
SATSUMES		89	Fruit madur
CLEMENTINES		89	Fruit madur
NAVEL	<i>Navelina</i>	89	Fruit madur
BLANQUES	<i>Valencia late</i> i altres tardanes	79	Fruits amb el 90 % de la seua grandària
HÍBRIDS	Diversos	79	Fruits amb el 90 % de la seua grandària

Escala D.M. Salazar, I.López. Departament de Producció Vegetal, UPV

Vall d'Albaida

Va continuar durant el mes la recol·lecció de *clemenules* i *navelines* a baix ritme, i per això s'estava acumulant fruita madura per agafar.

5.8 FRUITERS

Fruiters de llavor.

Al **Camp de Morvedre** els fruiters estaven entrant en la llaurada vegetativa d'hivern i començaren els treballs de poda.



Camp de magraners en poda. **Font:** OCA Camp de Morvedre

Al **Racó d'Ademús** ja havia acabat la recol·lecció de les varietats tradicionals com la poma *esperiega*. S'estima una producció total d'aproximadament un 20 % d'una collita normal. L'arbrat començava a esgrogueir la fulla i començava la caiguda.



Fruiters de pinyol

A la **Vall d'Albaida** es va observar que els arbres estaven en parada vegetativa i va començar la poda, en la qual cada vegada és més habitual triturar les restes.

Al **Camp de Túria**, les bresquilleres ja es trobaven en l'estat fenològic A (gemma d'hivern).

Caqui

A la **Safor**, a l'**Horta Nord** i al **Camp de Túria** l'estat fenològic del caqui era el 90 (Fruit senescent).

Al **Camp de Morvedre** es va apreciar que encara quedava algun camp pendent de collir.



Camp de caquis roig brillant a Sagunt. **Font:** OCA Camp de Morvedre

A la **Ribera Alta** es va observar a la zona d'Alzira que la campanya de recol·lecció estava molt avançada. La proliferació del fong *Mycosphaerella nawae* s'havia controlat millor de l'esperat. Durant el mes, les poblacions de *Ceratitidis capitata*, tant en les plantacions de caqui com en les de cítrics, continuaren amb nivells elevats, per això alguns agricultors s'interessaren pels tractaments terrestres programats per la Conselleria d'Agricultura, amb vehicles tot terreny per a reduir les poblacions.

A la zona de Carlet es va apreciar una producció molt de menor que la d'una campanya normal, amb reduccions que van arribar a superar el 60 % en algunes zones. Els factors que han intervingut en aquest descens van ser les condicions adverses durant la floració i les elevades temperatures, així com les plagues de mosca blanca i de cotonet. La fruita que s'ha pogut comercialitzar era de bon calibre. La finalització de la recol·lecció al camp estava prevista per a principis de desembre, uns 15-20 dies abans de l'habitual. Quant al cotonet, enguany la incidència va ser menor en tota la campanya. Encara que a la

fi de novembre es detectà un repunt en algunes parcel·les de la tercera generació del cotonet, possiblement perquè hi ha parcel·les que han deixat de tractar per la falta de collita. Quant a la mosca de la fruita, la calor dels últims mesos va fer que les poblacions foren més altes i haguera més fruits afectats. La poca quantitat de fruita va ocasionar que alguns agricultors no realitzaren els tractaments i control contra la plaga amb els paranyers, ja que el cost era major que el que anaven a obtindre de la poca collita. Quant a la mosca blanca, existeix el mateix problema que en els cítrics, ja que es tracta de la mateixa plaga que infecta els dos cultius. La poca producció vaprovar que algunes parcel·les no es tractaren i les que ho van fer s'han tornat a infectar al poc temps i han provocat forts atacs de fredolic en algunes zones.



Árbolés de caqui amb atac de fredolic. **Font:** OCA Carlet

A **la Vall d'Albaida** es va observar igualment una forta afecció de mosca blanca per la falta de tractament.



5.9 AMETLER I NOGUERA

Al **Racó d'Ademús** finalitzà la recol·lecció amb una producció que s'estimava en el 25 % d'una normal. L'arbratge va començar a perdre la fulla.

5.10 GARROFERA

A l'**Horta Nord** i al **Camp de Túria** l'estat fenològic de la garrofera era el 51 (obertura de botons florals).

A la **Ribera Alta** es va observar que el quallat de les garrofes havia sigut abundant, amb bones expectatives de collita per a la següent campanya. En algunes parcel·les es van podar els arbres i arar el sòl per a airejar-lo i retindre l'aigua de la pluja.



Detall de quallat de garrofes. **Font:** OCA de Carlet

5.11 VINYA

Als **Serrans** havia finalitzat la verema.

A l'**Horta Nord** i al **Camp de Túria** l'estat fenològic de la vinya era el 45/47-O (Agostament i caiguda de fulles).



A la **Vall d'Albaida**, la campanya havia sigut menys productiva que en anys anteriors, però de molt bona qualitat, amb un bon estat sanitari del ram, que finalment no s'havia vist afectat pel mildiu ni per altres malalties.

5.12 OLIVERA

A la **Vall d'Aiora** i a la **Plana d'Utiel-Requena** el cultiu es trobava en estat fenològic 89-J2 (Enverat complet, maduració). A l'**Horta Nord** i al **Camp de Túria** les oliveres ja havien aconseguit l'estat fenològic 00-A (gemma compacta d'hivern). **Als Serrans** ja s'havia recollit la collita de les oliveres.

A la **Ribera Alta** es va apreciar que la campanya va ser molt curta, amb una disminució de producció respecte a una campanya normal que es podria situar en el 60-70 %. La recol·lecció de l'oliva havia anat a bon ritme i la grandària de les olives era bona, ja que les pluges dels últims mesos havien sigut beneficioses i havien augmentat el calibre. La campanya de recollida de l'oliva a través de les cooperatives finalitzà en els últims dies novembre per la falta de producció, uns 15-20 dies abans de l'habitual.



Olivera podada després de la recol·lecció. **Font:** OCA de Carlet

A la Vall d'Albaida la producció també es va apreciar baixa (al voltant del 35-40 % de l'habitual). El rendiment encara no era significatiu, pel fet que la campanya s'allargarà fins a finals de gener, però observava que era inferior al d'altres anys. La qualitat era bona, ja que no hi havia afecció de mosca ni d'altres malalties.

València, novembre de 2022