



**GENERALITAT
VALENCIANA**

Conselleria de Agricultura,
Desarrollo Rural, Emergencia
Climática y Transición Ecológica

INFORME MENSUAL CONJUNTURA AGRÀRIA I SEGUIMENT DE SEQUERA

Octubre-2022



**SECCIÓ D'ESTUDIS AGRARIS
DIRECCIÓ TERRITORIAL VALÈNCIA**



Índex de contingut

1 RESUM.....	3
2 INDICADORS AGROMETEOROLÒGICS.....	5
2.1 COMPARATIVA AMB ANYS ANTERIORS.....	9
2.2 INDICADORS AGROMETEOROLÒGICS PER ESTACIONS.....	12
2.3 PREDICCIÓ PER ALS PRÒXIMS MESOS.....	14
2.4 HUMITAT DEL SÒL.....	15
2.5 ÍNDEX DE SEQUERA.....	16
3 SITUACIÓ DELS EMBASSAMENTS I RECURSOS CIRCULANTS.....	17
3.1 ESTAT DELS EMBASSAMENTS.....	17
3.2 ESCENARIS DE LES UNITATS TERRITORIALS D'ESCASSETAT.....	19
4 DANYS PUNTUALS I SEQUERA EN CULTIUS I RAMADERIA.....	21
5 EVOLUCIÓ DELS CULTIUS I RAMADERIA.....	21
5.1 CEREALS.....	21
5.2 CULTIUS INDUSTRIALS.....	22
5.3 PASTURES I FAUNA SILVESTRE.....	22
5.4 HORTALISSES.....	22
5.5 CÍTRICS.....	23
5.6 FRUITERS.....	31
Fruiters de pinyol.....	31
Altres fruiters.....	31
Alvocat.....	31
Caqui.....	32
Magraner.....	35
5.7 AMETLER I NOGUERA.....	35
5.8 GARROFERA.....	35
5.9 VINYA.....	37
5.10 OLIVERA.....	37



1 RESUM

Segons AEMET, la classificació del mes d'octubre de 2022 va ser **extremadament càlid¹** a la Comunitat Valenciana. Amb una temperatura mitjana de 19,2 °C , fou 2,9 °C superior a la de la climatologia de referència (16,3 °C) i, amb una precipitació acumulada de 46,7 l/m², que va ser un 33 % inferior a la de la mitjana climàtica del període 1981-2010 (70,0 l/m²).

Es va tractar del mes d'octubre més càlid a la Comunitat Valenciana des que existeixen registres. No hi hagué un extraordinari pic de calor per vent de ponent, sinó que les temperatures des del dia 2 van estar de manera persistent per damunt dels valors normals, amb temperatures pròpies de setembre o de juny en ple mes d'octubre.

Amb les dades de la xarxa SIAR de l'IVIA, a la província de València el mes es qualificà com a humit i molt càlid². La temperatura mitjana de les mitjanes va ser de 19,4 °C , 1,7 °C superior a la temperatura de la mitjana històrica del període 2007-2021 (17,8 °C). La mitjana més baixa es va registrar en Camp Arcís amb 17,0 °C, mentre que la més alta es va donar a Sagunt amb 21,1 °C.

Pel que fa a les precipitacions i segons les dades obtingudes per la xarxa SIAR de l'IVIA per a la província de València, els 66,4 l/m² caiguts durant el mes d'octubre van estar un 22,5 % per damunt de la mitjana del període 2007 a 2021 (54,2 l/m²).

La humitat del sòl de la província es va situar, en les capes superficials, amb un percentatge d'humitat entre el 0 % i el 40 %. La reserva hídrica en la conca del Xúquer, amb un 52,2 % d'ocupació, pràcticament es va mantindre en valors del mes anterior.

Quant a l'estat dels cultius, referent als **cereals d'estiu**, en concret al cultiu de l'arròs, aquest es trobava en fase de recol·lecció. En relació amb els **cereals d'hivern** va començar la preparació del terreny per a les pròximes sèmbrs.

Referent als **cultius industrials** ja s'havia collit el gira-sol.

Respecte al cultiu d'hortalisses, va prosseguir la recol·lecció de diversos cultius.

En relació amb el cultiu de **cítrics**, va prosseguir la campanya de recollida de satsumes i de varietats primerenques de clementines. També s'estaven collint les varietats primerenques de taronges del grup navel com la *navelina*.

En **fruiters**, es donà per conclosa la campanya de la magrana.

1 Delegació Territorial a la Comunitat Valenciana © AEMET.

2 Dades oferides per la xarxa SIAR de l'IVIA per a la província de València.



Quant al cultiu del **caqui**, continuà la collita.

En referència als **ametlers** va concloure la recol·lecció.

En les zones productores de **vinya**, havia finalitzat la verema. Finalment, i pel que fa a l'olivera, l'estat fenològic observat se situà majoritàriament entre el 88-J1 (fruits amb 80 % de calibre final) i el 89-J2 (verolada completa).



2 INDICADORS AGROMETEOROLÒGICS

Segons AEMET, la classificació del mes d'octubre de 2022 va ser **extremadament càlid**³ a la Comunitat Valenciana. La temperatura mitjana de 19,2 °C , va superar en 2,9 °C a la de la climatologia de referència (16,3 °C). Es va tractar del mes d'octubre més càlid des que hi ha registres. El mes va començar amb temperatures relativament fresques. A partir del dia 2 es va anar produint un continu ascens tèrmic i les temperatures les últimes dues setmanes del mes es van mantindre entre 4 °C i 5 °C per damunt dels valors normals. No hi hagué cap pic extraordinari de calor sinó que les temperatures, des del dia 2, van estar de manera persistent per damunt dels valors normals.

Quant a la precipitació l'acumulació mensual a la Comunitat Valenciana va arribar als 46,7 l/m², un 33 % inferior a la de la mitjana climàtica del període 1981-2010 (70,0 l/m²).

Amb les dades de la xarxa SIAR de l'IVIA, a la província de València el mes es va considerar **humit i molt càlid**⁴. La temperatura mitjana de les mitjanes va ser de 19,4 °C , 1,5 °C superior a la temperatura de la mitjana històrica del període 2007-2021 (22,0 °C). La mitjana més baixa es va registrar en Camp Arcís amb 17,0 °C , mentre que la més alta es va donar a Sagunt amb 21,1 °C .

La temperatura més alta del mes registrada per la Xarxa SIAR de l'IVIA es va observar el dia 14, quan es van assolir els 33,0 °C a Carcaixent EEA, mentre que la més freda es va apreciar el dia 15, amb 1,7 °C a Bolbaite. L'amplitud tèrmica entre aquests valors extrems va arribar a 31,3 °C .

Pel que fa a les precipitacions i segons les dades obtingudes per la xarxa SIAR de l'IVIA per a la província de València, els 66,4 l/m² caiguts durant el mes d'octubre es van situar un 22,5% per damunt de la mitjana del període 2007 a 2021 (54,2,3 l/m²). El valor més alt en un dia es va observar a Carcaixent EEA, amb 159,8 l/m² el dia 6 .

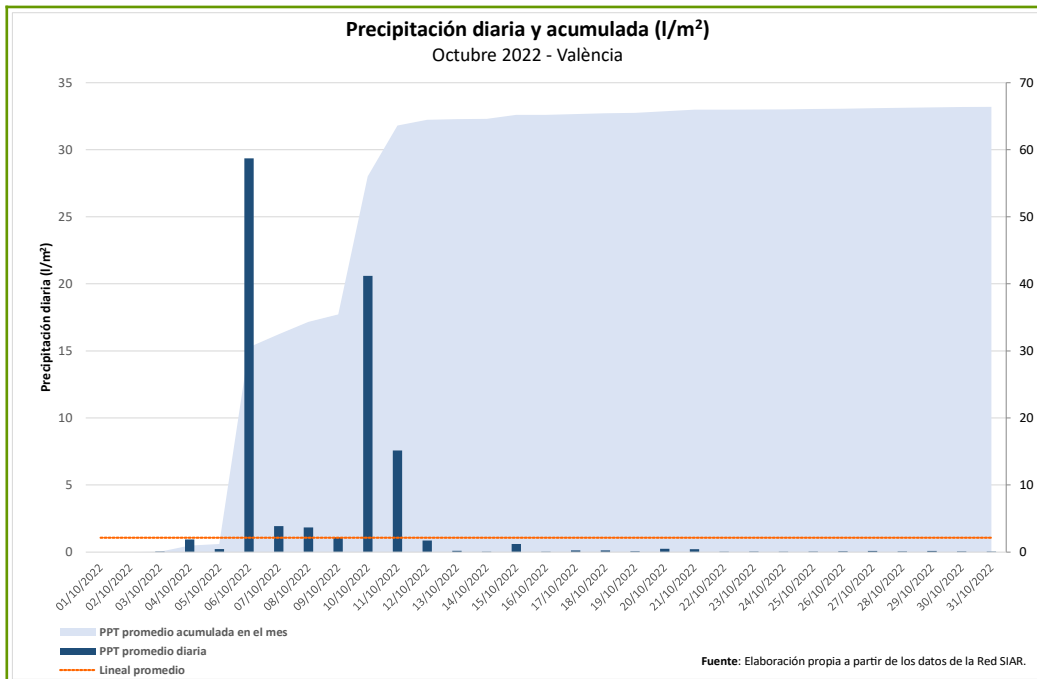
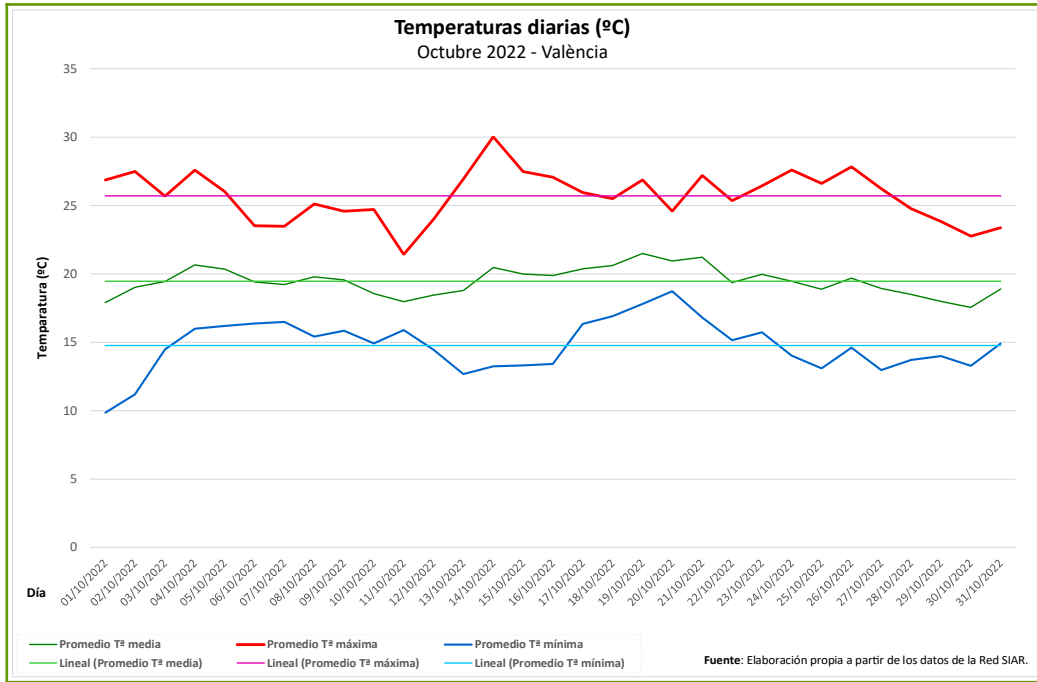
Respecte al vent a la província de València, no hi hagué cap dia en què se superaran ratxes de 40 km/h, i el dia 6 fou el que registrà valors més alts, amb 35,9 km/h observats a Sagunt.

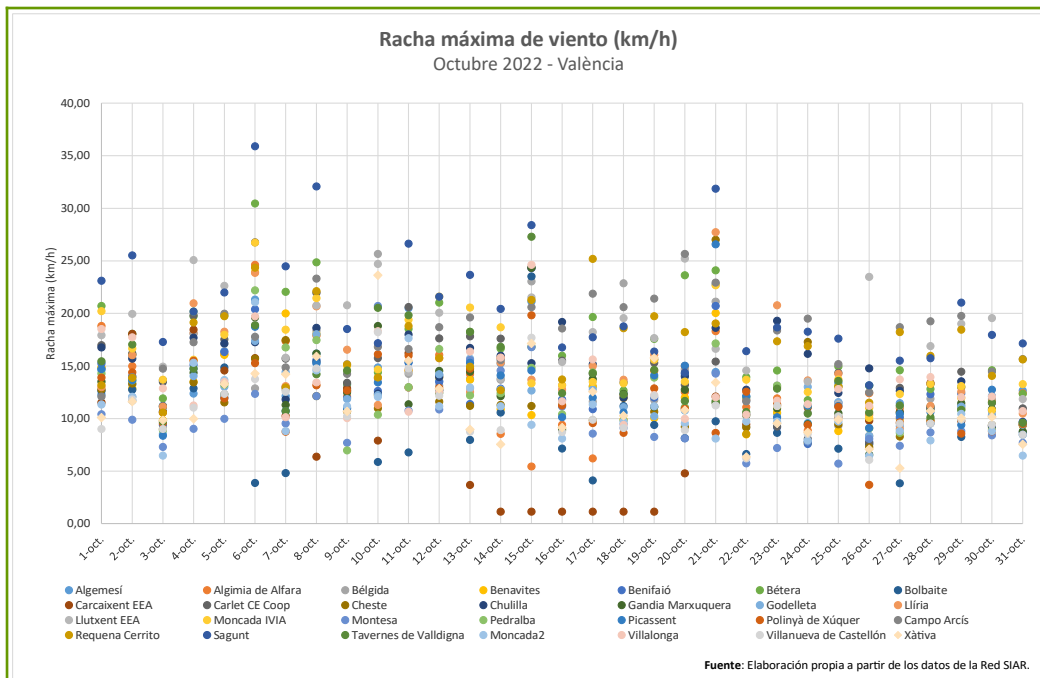
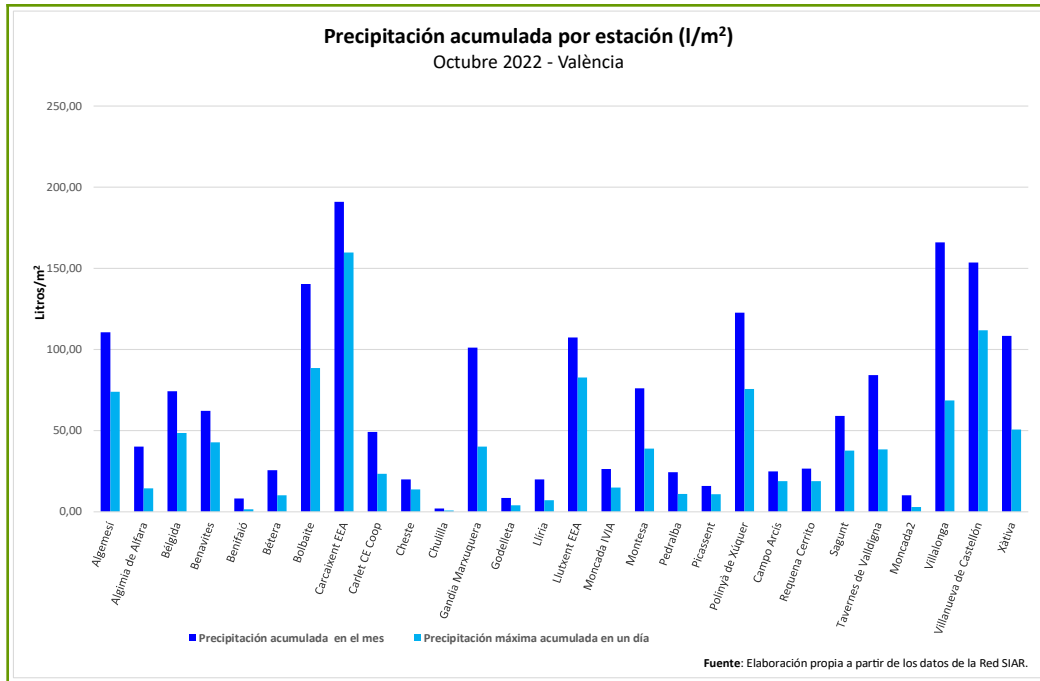
A continuació es mostra l'evolució de temperatures, precipitacions i ratxes de vent diàries en les estacions meteorològiques de la província, seguint amb la sèrie meteorològica d'anteriors informes.⁵

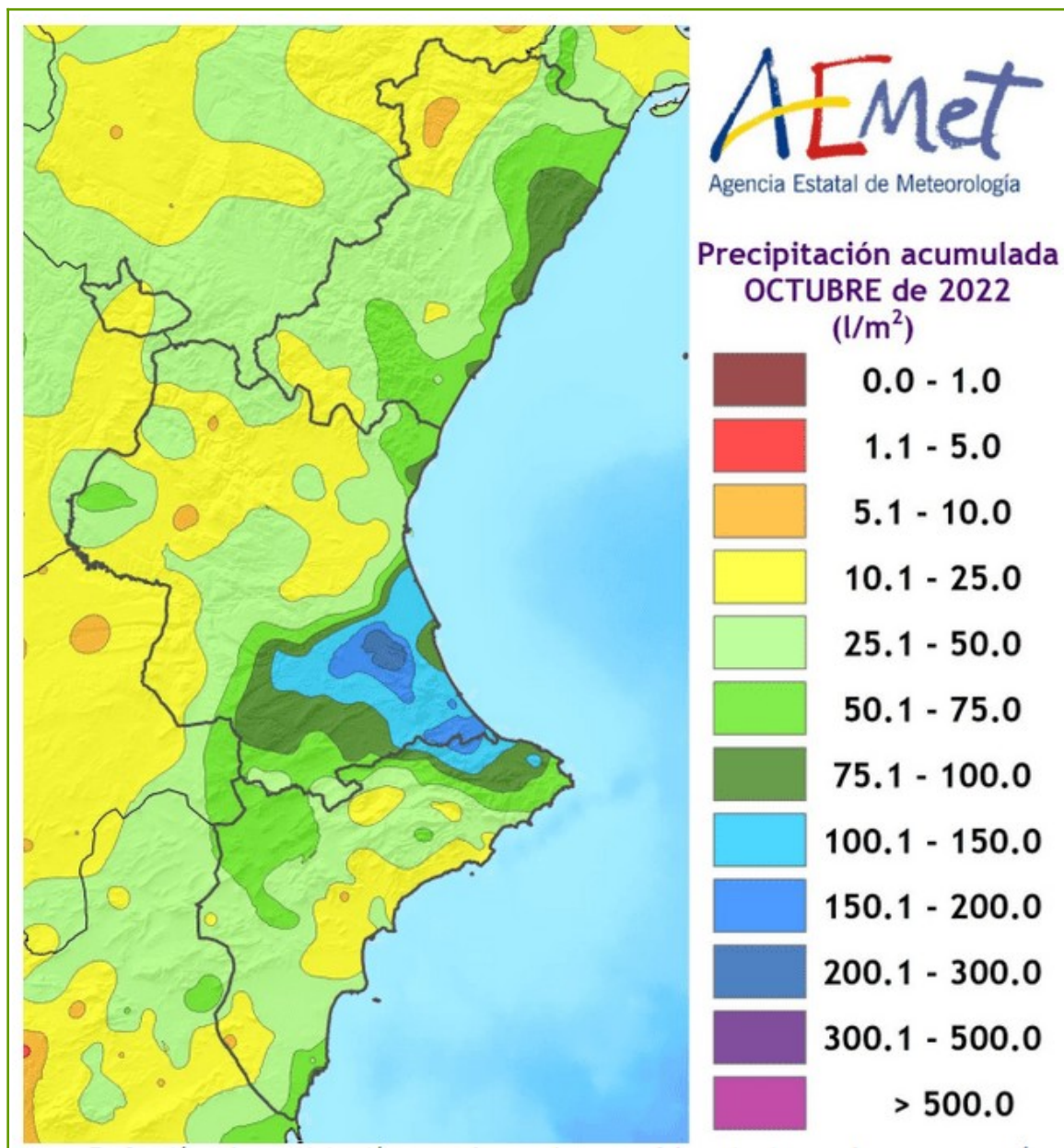
3 Delegació Territorial a la Comunitat Valenciana © AEMET.

4 Dades oferides per la xarxa SIAR de l'IVIA per a la província de València.

5 Les gràfiques de les dades diàries es realitzen utilitzant les 28 estacions de la Xarxa SIAR de l'IVIA a la província de València, mentre que en els gràfics de les comparatives amb anys anteriors no s'han considerat les estacions d'Algímia de Alfara i Moncada 2.









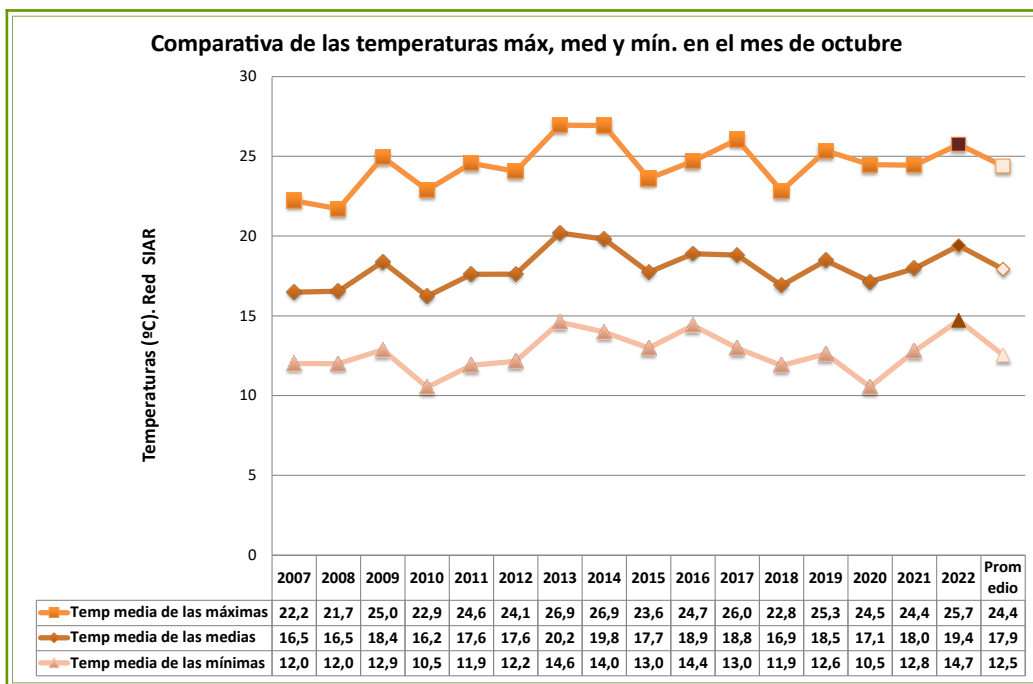
2.1 COMPARATIVA AMB ANYS ANTERIORS

Segons les dades de les estacions agroclimàtiques de la xarxa SIAR de l'IVIA⁶, a l'octubre la mitjana de les temperatures màximes, 25,7 °C va ser 1,4 °C superior al valor mitjà dels últims 15 anys (2007-2021) i la mitjana de les mínimes, 14,7 °C, es va situar 2,2 °C per damunt de la mitjana. La mitjana de les mitjanes, 19,4 °C, va estar 1,5 °C per damunt de la mitjana del període de referència (17,9 °C).

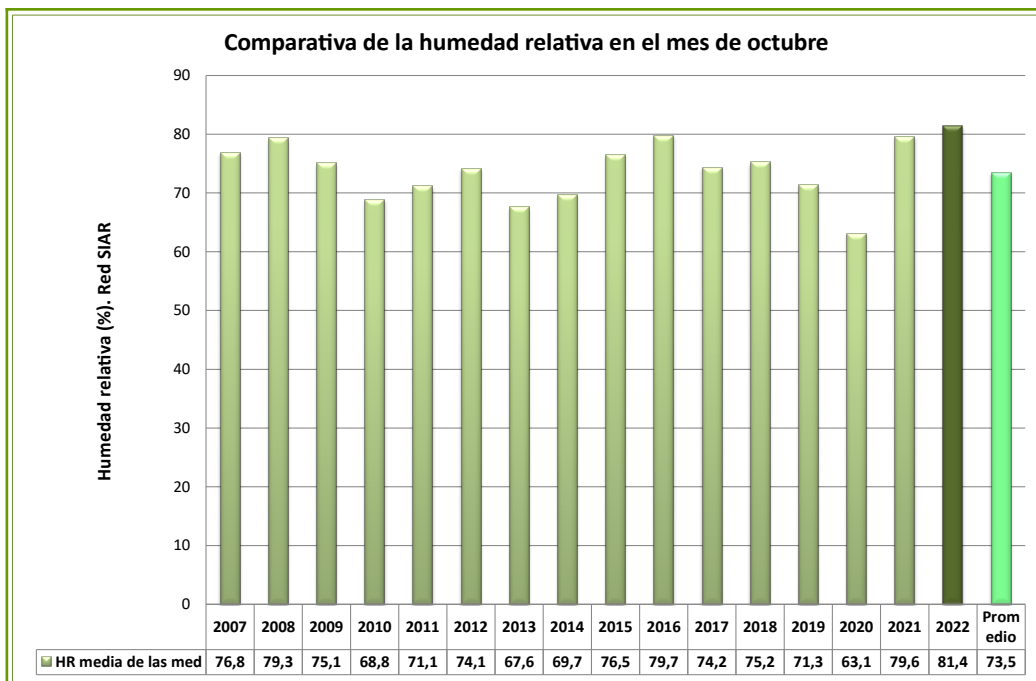
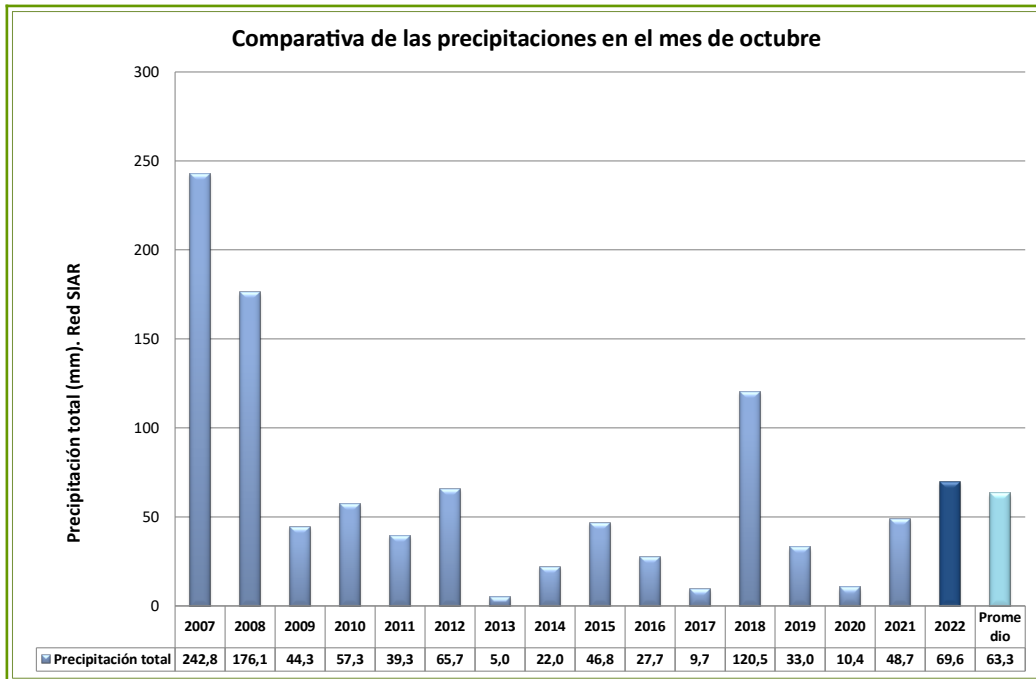
Respecte a la precipitació total acumulada mitjana, els 69,6 l/m² caiguts es van situar un 10 % per damunt de la mitjana del període 2007 a 2021 (63,3 l/m²).

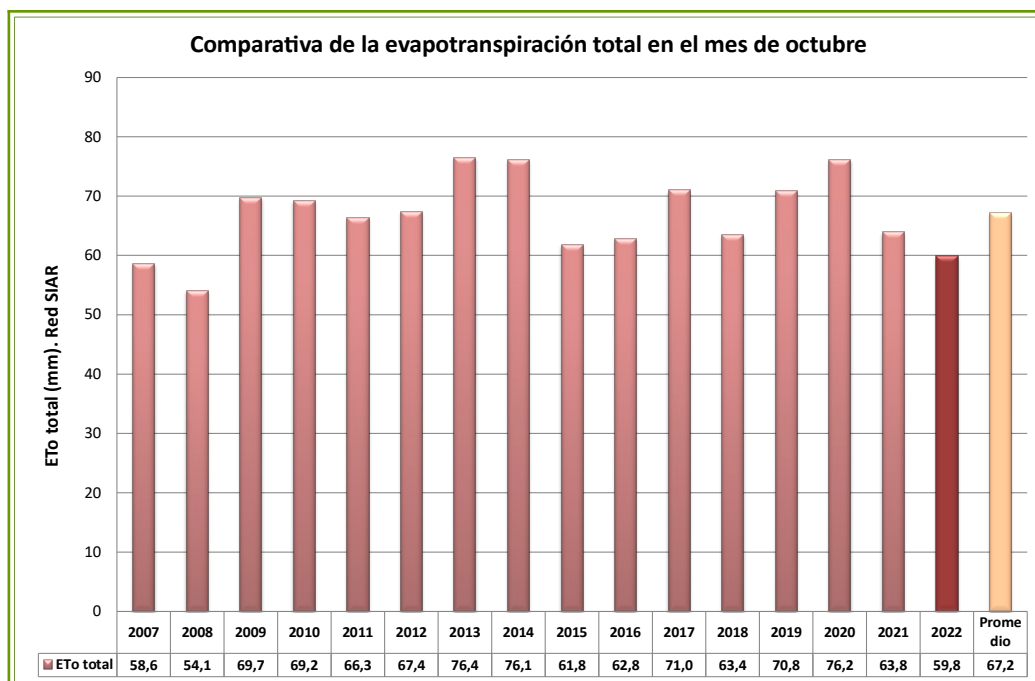
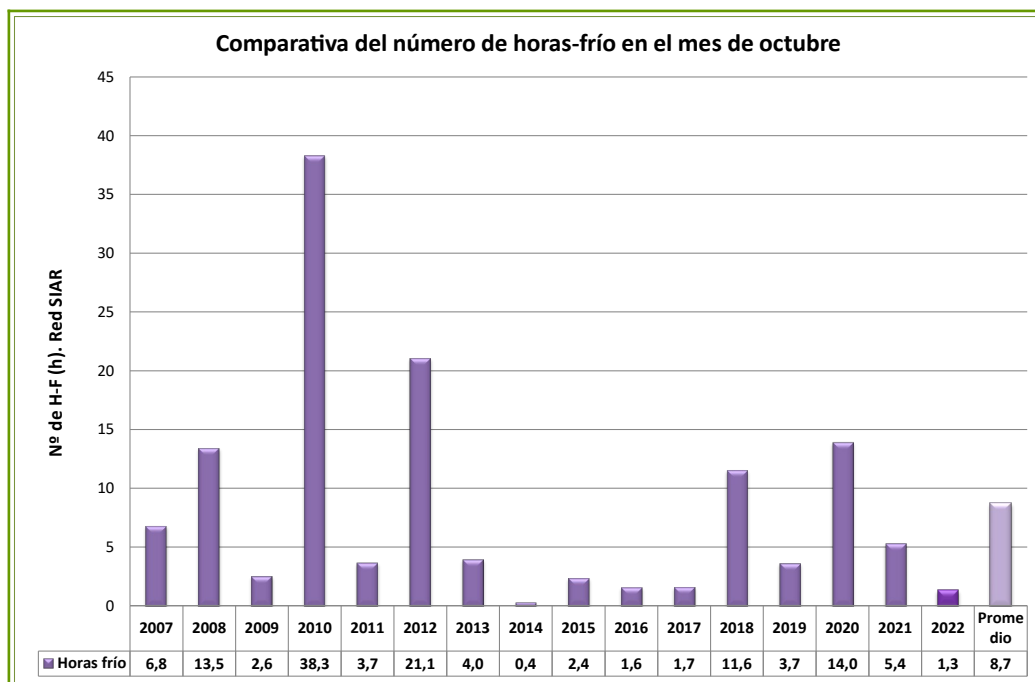
Quant al nombre d'hores fred, es registro una hora fred, un 86,7% per davall de la mitjana del període 2007 a 2021 (7,5 hores fred).

En les següents gràfiques s'observa la comparativa de la mitjana d'aquest mes de totes les estacions de les temperatures màximes, mitjanes i mínimes, precipitacions, evapotranspiració, humitat relativa i nombre d'hores fred respecte a la mitjana del mateix mes dels últims 15 anys i a l'històric d'aquest període.



6 Es descarten les estacions d'Algímia d'Alfara i Moncada 2 al no disposar de l'històric de 13 anys anteriors.







2.2 INDICADORS AGROMETEOROLÒGICS PER ESTACIONES

A continuació es mostren les dades dels principals indicadors agrometeorològics recollits per les estacions de la Xarxa SIAR de l'IVIA distribuïdes en quasi tota la província. Els valors més alts estan ressaltats en roig i els més baixos en blau.

Tal com s'observa en la següent taula, la temperatura màxima de les màximes es va donar a Carcaixent EEA (33,0 °C), mentre que a Tavernes de la Vallidigna es va donar el valor menor (27,8 °C). La temperatura mínima de les mínimes es va registrar a Bolbaite (1,7 °C), mentre que a Sagunt es va donar la mínima més càlida amb 14,2 °C .

Estación	T med de las med °C	Tmáx de las máx °C	T mín de las mín °C	HR med de las med %	Vmed km/h	Direc V	Racha máx km/h	ETo total mm	Horas frío	P total mm
Algemesí	20,2	30,9	10,5	87,5	2,8	SO	21,3	58,1	0,0	110,6
Benavites	19,8	28,6	12,2	83,9	2,1	O	23,9	57,1	0,0	62,2
Benifaió	20,2	31,6	9,7	81,4	2,4	NO	24,3	60,8	0,0	8,2
Bolbaite	18,1	28,7	1,7	84,4	1,9	N	23,5	52,4	26,5	140,4
Bélgida	19,3	31,0	8,2	84,7	2,5	E	25,7	59,8	0,0	74,3
Bétera	19,5	29,8	9,7	84,8	3,8	O	30,5	66,3	0,0	25,6
Carcaixent EEA	20,6	33,0	10,7	83,3	2,0	N	18,5	59,1	0,0	191,0
Carlet CE Coop	20,2	31,5	8,8	83,0	2,9	N	26,8	63,6	0,0	49,2
Cheste	18,4	30,5	8,5	76,7	1,5	E	27,0	52,1	0,0	19,9
Chulilla	18,6	30,1	9,4	73,3	2,7	SO	19,3	64,7	0,0	2,0
Gandia Marxuquera	19,4	30,8	9,1	90,1	1,9	NO	24,3	53,7	0,0	101,2
Godolleta	19,3	30,9	8,0	78,2	2,2	O	22,8	58,2	0,0	8,6
Llutxent EEA	19,5	30,3	11,4	83,2	3,3	N	25,2	61,6	0,0	107,4
Llíria	19,0	30,2	9,2	78,1	2,8	NE	27,7	58,6	0,0	19,9
Moncada IVIA	20,3	30,8	10,9	79,9	3,2	N	26,7	65,4	0,0	26,3
Montesa	19,7	31,0	9,9	78,8	1,4	S	20,7	58,0	0,0	76,1
Pedralba	19,2	30,9	11,4	76,5	2,1	SE	22,2	57,2	0,0	24,4
Picassent	19,6	31,5	10,3	82,8	1,8	NE	26,6	53,6	0,0	15,9
Polinyà de Xúquer	19,8	31,2	11,5	89,0	1,9	O	19,8	53,0	0,0	122,7
Campo Arcís	17,0	30,3	4,4	75,8	3,4	E	25,7	65,2	7,5	24,9
Requena Cerrito	17,6	30,6	6,7	68,7	3,7	N	25,2	70,6	0,0	26,6
Sagunt	21,1	28,6	14,2	73,6	7,7	NO	35,9	82,6	0,0	59,2
Tavernes de Vallidigna	19,9	27,8	9,7	88,2	2,5	NE	27,3	56,8	0,0	84,2
Villalonga	20,1	29,6	13,9	83,0	2,8	SO	24,6	56,9	0,0	166,0
Villanueva de Castellón	19,8	32,4	9,0	85,1	1,3	N	18,2	54,5	0,0	153,6
Xàtiva	19,5	32,3	7,8	83,4	1,6	SO	23,6	55,8	0,0	108,4

Indicadors agrometeorològics del mes d'octubre de 2022 de les estacions SIAR de la província de València. **Font:**

Xarxa SIAR -IVIA.



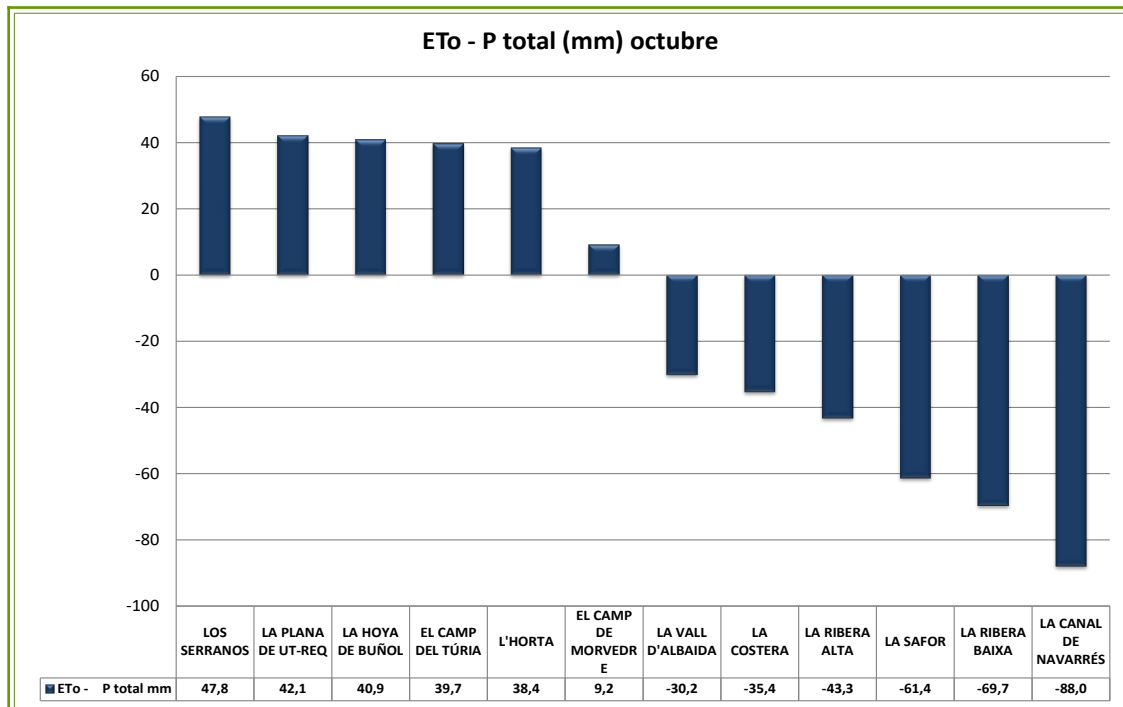
Els valors més alts pel que fa a les precipitacions s'assoliren a la comarca de la Canal de Navarrés amb 140,4 l/m² i la menor precipitació va correspondre a la comarca de la Serranía amb 13,2 l/m².

En relació a les hores fred, en dues comarques de la província se superaren les 0 hores (la Canal de Navarrés i la Plana Utiel-Requena).

COMARCA	T med de las med °C	T med de las máx °C	T med de las mín °C	HR med de las med %	Vmed km/h	Racha máx km/h	ETo total mm	Horas frío	P total mm	ETo - P total mm
EL CAMP DE MORVEDRE	20,4	28,6	13,2	78,8	4,9	35,9	69,8	0,0	60,7	9,2
EL CAMP DEL TÚRIA	19,2	30,0	9,4	81,4	3,3	30,5	62,4	0,0	22,8	39,7
L'HORTA	19,9	31,2	10,6	81,3	2,5	26,7	59,5	0,0	21,1	38,4
LA CANAL DE NAVARRÉS	18,1	28,7	1,7	84,4	1,9	23,5	52,4	26,5	140,4	-88,0
LA COSTERA	19,6	31,7	8,9	81,1	1,5	23,6	56,9	0,0	92,3	-35,4
LA HOYA DE BUÑOL	18,9	30,7	8,2	77,4	1,8	27,0	55,1	0,0	14,2	40,9
LA PLANA DE UT-REQ	17,3	30,4	5,6	72,2	3,5	25,7	67,9	3,8	25,8	42,1
LA RIBERA ALTA	20,2	31,9	9,7	84,1	2,2	26,8	59,2	0,0	102,5	-43,3
LA RIBERA BAIXA	19,8	31,2	11,5	89,0	1,9	19,8	53,0	0,0	122,7	-69,7
LA SAFOR	19,8	29,4	10,9	87,1	2,4	27,3	55,8	0,0	117,1	-61,4
LA VALL D'ALBAIDA	19,4	30,6	9,8	83,9	2,9	25,7	60,7	0,0	90,8	-30,2
LOS SERRANOS	18,9	30,5	10,4	74,9	2,4	22,2	61,0	0,0	13,2	47,8

Indicadors agrometeorològics a les comarques valencianes a l'octubre de 2022. **Font:** Elaboració pròpia a partir de dades Xarxa SIAR -IVIA

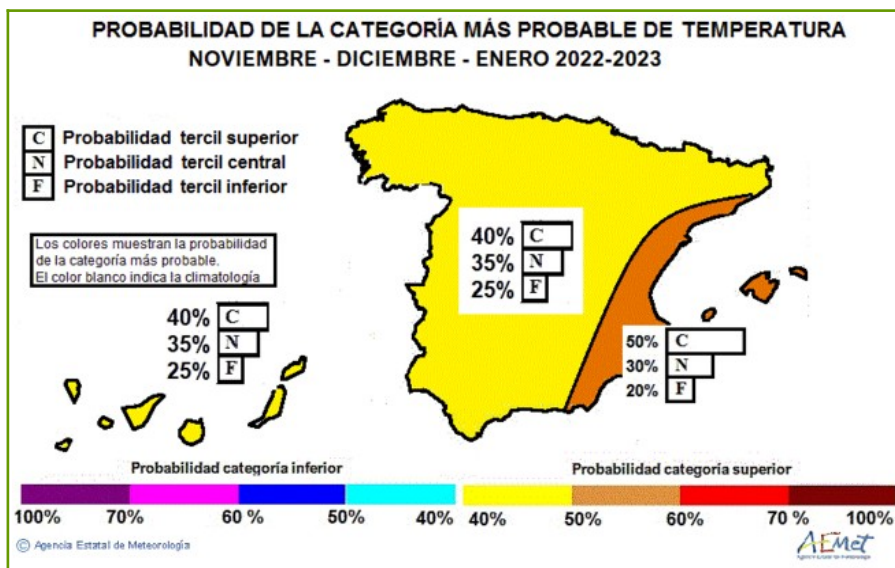
Quant a la gràfica de distribució d'ETo-PP, s'observa que a la comarca de la Serranía és on el balanç evapotranspiració menys precipitació va ser major, amb un valor de 47,8 mm i el menor valor es va donar a la comarca de la Canal de Navarrés, amb -88,0 mm.



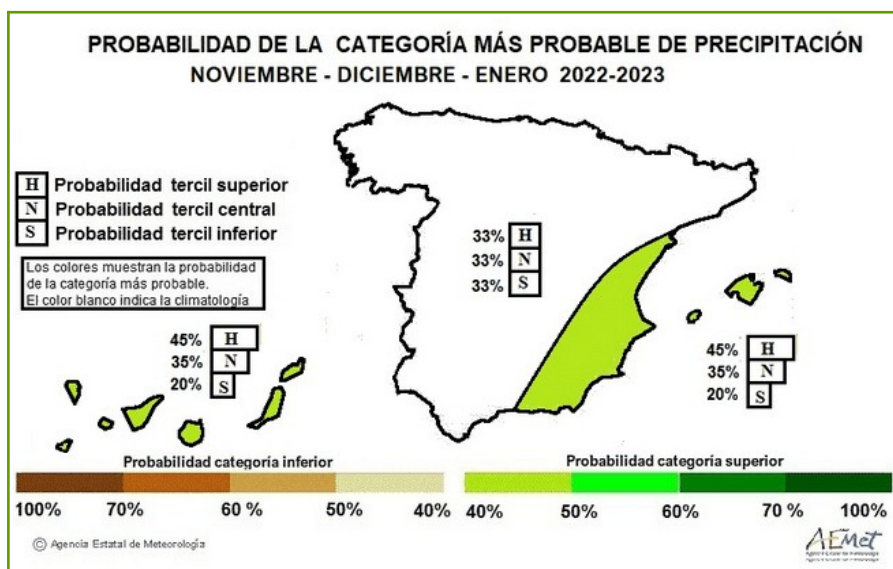


2.3 PREDICCIÓ PER ALS PRÒXIMS MESOS

Segons l'Agència Estatal de Meteorologia (AEMET), per a *novembre-desembre-gener* de 2022-2023 hi ha més probabilitat que la temperatura es trobe en el tercil superior en tota Espanya (període de referència 1981-2010).

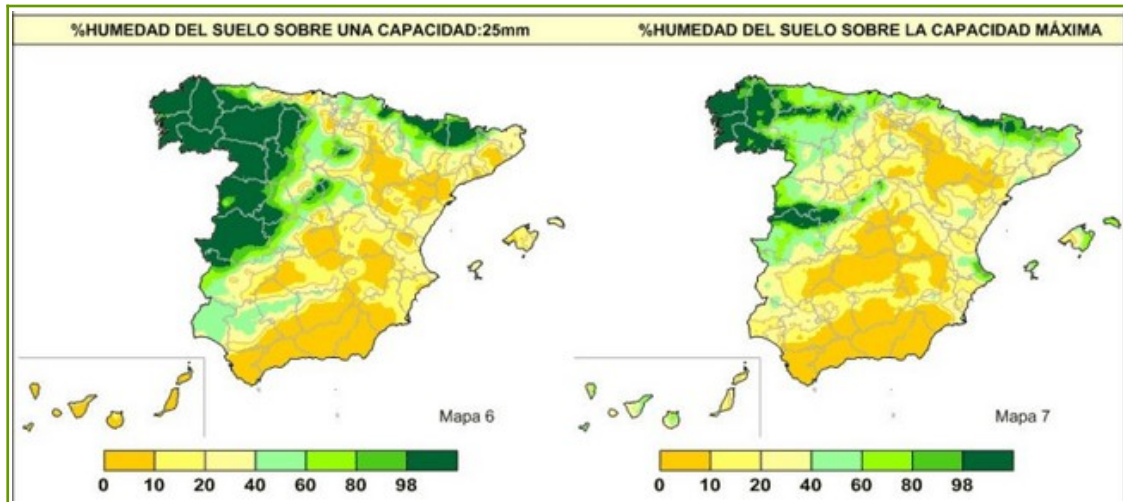


Quant a la precipitació, com s'observa en el següent mapa, per a *novembre-desembre-gener* de 2022-2023 hi ha més probabilitat que la precipitació es trobe en el tercil humit en el sud-est peninsular, Balears i Canàries. En la resta d'Espanya la probabilitat dels tercils és la climatològica. (Període de referència 1981-2010).



2.4 HUMITAT DEL SÒL

Segons el butlletí hídric decennal d'AEMET, a data 31 d'octubre (núm. 30/2022) la humitat del sòl de la província es va situar, en les capes superficials, amb un percentatge d'humitat entre el 0 % i el 40 %. El mes anterior, la humitat de capes superficials estava entre el 0 % i el 60 %.



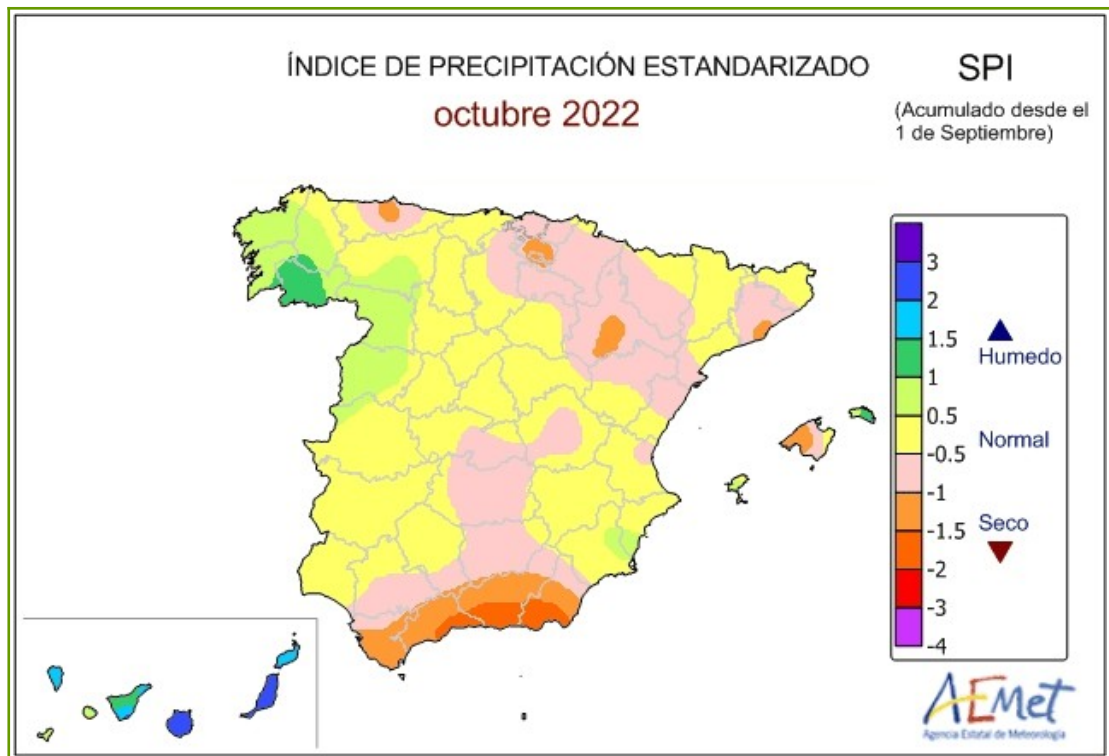
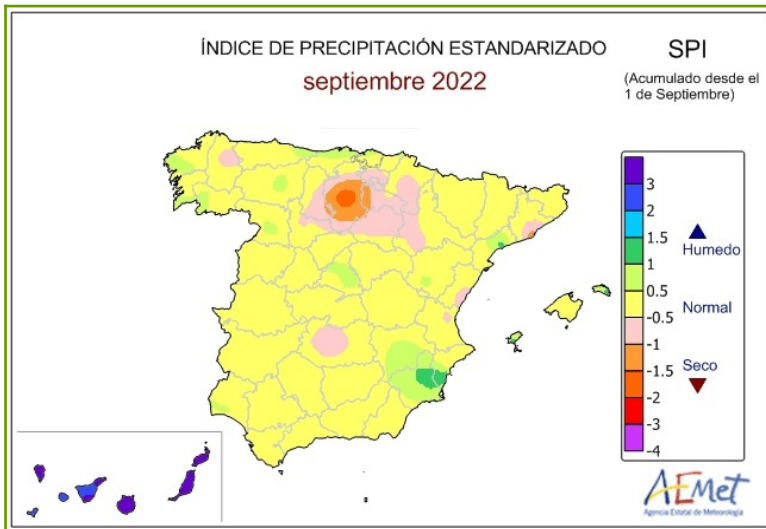
Mapa nacional del % d'humitat en el sòl en capa superficial (esquerra) i % humitat sobre la capacitat màxima del sòl (dreta), a 31 d'octubre de 2022. **Font:** AEMET

Quant al percentatge d'humitat en les capes profundes, aquesta se situava a final de mes entre el 0 % i el 98 %. El mes anterior, la humitat en capes profundes estava entre el 0 % i el 98 %.



2.5 ÍNDEX DE SEQUERA

En octubre s'observà un valor d'Índex de Sequera acumulat (l'any hídric que comença l'1 d'octubre) entre el - 1 i 0,5 en tota la província, i se situa en la zona normal.



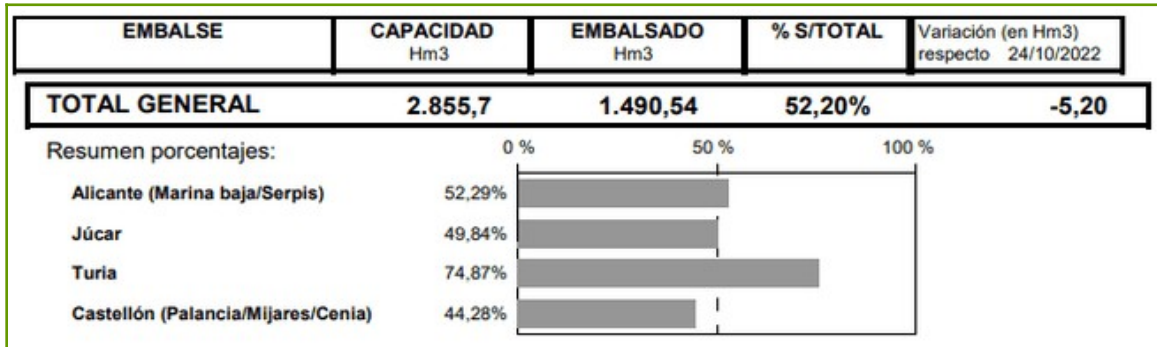
Mapa nacional de l'Índex de Precipitació Estandaritzat (SPI) acumulat, setembre de 2022 (a dalt) i octubre de 2022 (a baix). **Font:** AEMET



3 SITUACIÓN DELS EMBASSAMENTS I RECURSOS CIRCULANTS

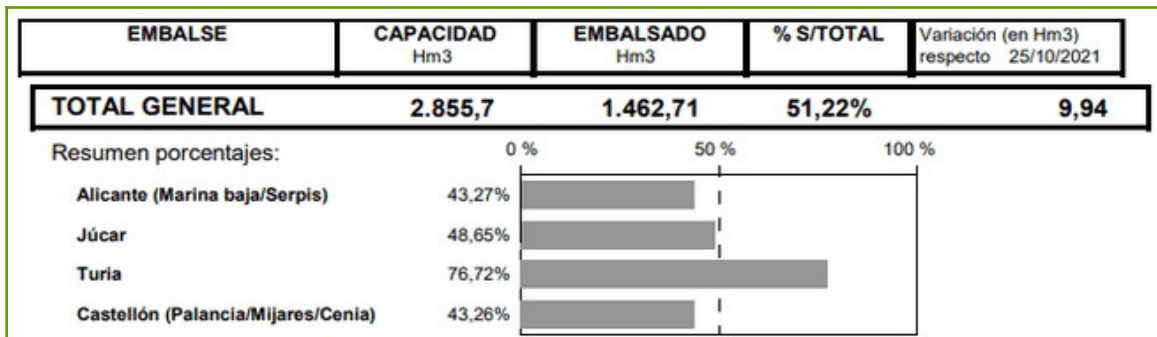
3.1 ESTAT DELS EMBASSAMENTS

Segons les dades de la Confederació Hidrogràfica del Xúquer (CHJ) el volum embassat a data 24 d'octubre de 2022 era de 1.490,54 hm³ la qual cosa representà un 52,20 % del total. El mes anterior aquest percentatge es trobava en el 52,28 %.



Percentatge d'aigua embassada respecte a la seua capacitat a l'octubre de 2022. **Font:** CHJ



En dates aproximades de 2021, el volum embassat era de 1.462,71 hm³, la qual cosa representà un 51,22 % del total.



Percentatge d'aigua embassada respecte a la seua capacitat a l'octubre de 2021. **Font:** CHJ



A continuació es mostra la situació a nivell individual de cada embassament:

 MINISTERIO PARA LA TRANSICIÓN ECOLÓGICA Y EL RETO DEMOGRÁFICO		 CONFEDERACIÓN HIDROGRÁFICA DEL JÚCAR, S.A.		Parte Estado Embalses 31-10-2022	
EMBALSE	CAPACIDAD Hm3	EMBALSADO Hm3	% S/TOTAL	Variación (en Hm3) respecto 24/10/2022	
Sistema MARINA BAJA					
AMADORIO	15,8	7,51	47,47%	-0,12	
GUADALEST	13,0	7,13	54,88%	-0,04	
Sistema SERPIS					
BENIARRES	27,0	14,54	53,86%	0,23	
Sistema JUCAR-TURIA					
<i>Júcar</i>					
LA TOBA	9,7	2,89	29,81%	-0,02	
ALARCON	1.118,0	544,93	48,74%	-2,05	
CONTRERAS	360,8	301,49	83,57%	-0,53	
<i>Complejo Cortes</i>					
EL MOLINAR	4,0	2,87	71,78%	0,39	
CORTES II	118,0	110,45	93,60%	11,59	
LA MUELA	20,0	7,40	37,00%	-11,34	
EL NARANJERO	29,0	22,25	76,73%	-1,23	
Total:	171,0	142,97	83,61%	-0,59	
<i>Bajo Júcar</i>					
TOUS-LA RIBERA	378,6	84,47	22,31%	-1,36	
ESCALONA	98,7	4,66	4,72%	-0,02	
BELLUS	69,2	20,73	29,96%	0,10	
<i>Magro</i>					
FORATA	37,3	15,82	42,41%	-0,05	
<i>Turia</i>					
ARQUILLO DE SAN BLAS	21,0	14,93	70,97%	-0,06	
BENAGEBER	221,3	197,88	89,40%	0,14	
LORIGUILLA	73,2	26,11	35,66%	-0,39	
BUSEO	7,5	3,00	39,93%	-0,04	
Sistema PALANCIA					
REGAJO	6,0	3,03	50,53%	0,00	
ALGAR	6,3	0,11	1,74%	-0,01	

Capacitat i volum embassat a l'octubre de 2022 en els principals embassaments de la província de València. **Font:** CHJ



3.2 ESCENARIS DE LES UNITATS TERRITORIALS D'ESCASSETAT

Segons la metodologia de seguiment dels escenaris d'escassetat mesurat a partir dels Índexs d'Estat d'Escassetat, extrets de l'Informe de Seguiment de la Sequera i l'Escassetat elaborat per la CHJ, els indicadors d'escassetat reflecteixen la impossibilitat, de manera conjuntural, d'atendre les demandes en situacions de reduïda disponibilitat hídrica i, alhora, serveixen com a instrument d'ajuda en la presa de decisions relatives a la gestió dels recursos hídrics en aqueixes situacions. Per a això, en cada unitat territorial s'han triat diversos indicadors relacionats amb la disponibilitat de recursos, de manera que reflecteixen el risc de no satisfer les demandes d'aigua.

Les variables triades en la Demarcació Hidrogràfica del Xúquer han sigut les precipitacions mesurades en les estacions meteorològiques, les aportacions dels rius en les estacions d'aforament i les aportacions d'entrades a embassaments, les evolucions dels nivells piezomètrics en els aqüífers i els volums embassats.

Amb la ponderació i agregació de les diferents variables s'obté l'índex d'estat únic de cada unitat territorial d'escassetat (UTE). El rang de valors de l'índex d'estat va de 0 a 1 i permet classificar la situació d'escassetat en els quatre nivells següents:

Descripción	Valor del indicador/IEE	Estado/escenario
Ausencia de escasez	1,00-0,50	NORMALIDAD
Escasez moderada	0,50-0,30	PREALERTA
Escasez severa	0,30-0,15	ALERTA
Escasez grave	0,15-0,00	EMERGENCIA

Font: CHJ

Igual que amb els escenaris de sequera, el pas d'uns escenaris d'escassetat a uns altres és progressiu i requereix d'una certa permanència en el temps i manté el mateix valor abans de canviar d'escenari, d'acord amb la següent taula:

Escenario de partida	Entradas		
	Condición IEE	Durante	Escenario final
Normalidad	< 0,5	3 meses consecutivos	Prealerta
	< 0,3	2 meses consecutivos	
Prealerta	< 0,3	2 meses consecutivos	Alerta
Alerta	< 0,15	2 meses consecutivos	Emergencia

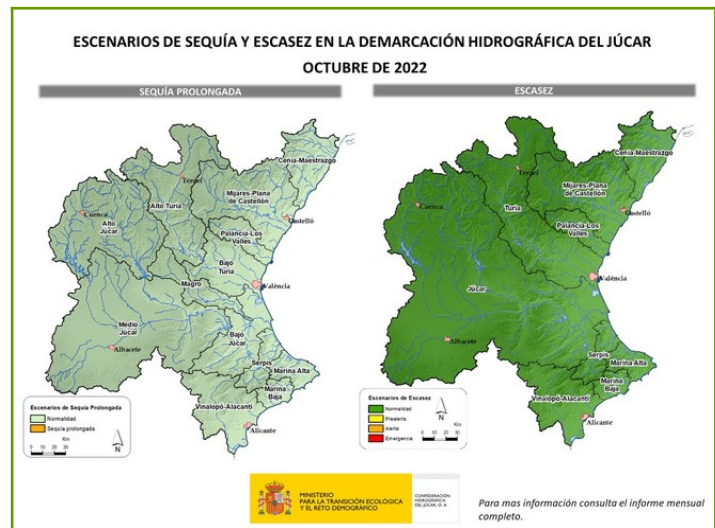
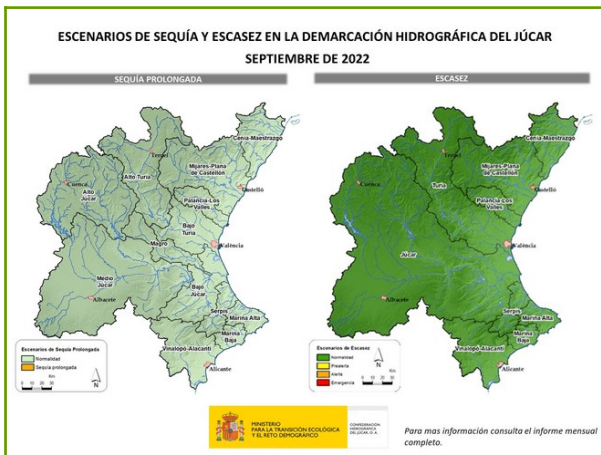
Font: CHJ



Escenario de partida	Salidas		
	Condición IEE	Durante	Escenario final
Prealerta	$\geq 0,50$	3 meses consecutivos	Normalidad
Alerta	$\geq 0,50$	2 meses consecutivos	Prealerta
	$\geq 0,30$	4 meses consecutivos	
Emergencia	$\geq 0,50$	1 mes	Alerta
	$\geq 0,30$	2 meses consecutivos	
	$\geq 0,15$	4 meses consecutivos	

Font: CHJ

A continuació es mostra el mapa amb els escenaris d'escassetat en la Demarcació Hidrogràfica del Xúquer del mes d'octubre de 2022 comparat amb el del mes anterior (més xicotet, a dalt esquerra). Veiem la nova situació de les unitats territorials que afecten la província de València, s'aprecia un escenari igual al mes de setembre de 2022.



Font: CHJ

4 DANYS PUNTUALS I SEQUERA EN CULTIUS I RAMADERIA.

Per a la descripció dels danys puntuals en cultius i ramaderia a la província de València s'ha tingut en compte la informació subministrada per les oficines comarcals i pels col·laboradors de la Secció d'Estudis.

Per al mes d'octubre no es comunicaren danys de rellevància per part de cap de les OCA de la província.

5 EVOLUCIÓ DELS CULTIUS I RAMADERIA

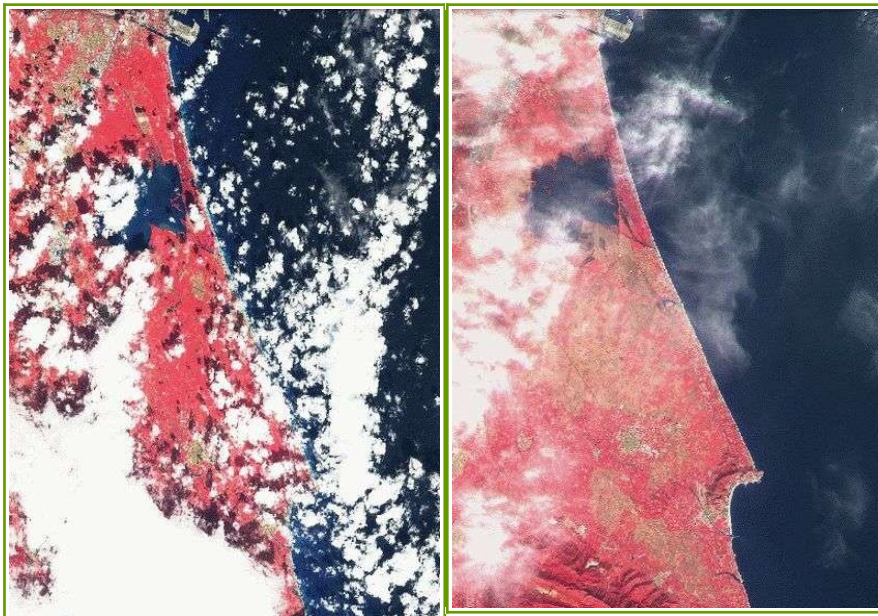
Per a la descripció de la situació dels cultius i de la ramaderia a la província s'ha tingut en compte la informació subministrada per les oficines comarcals i pels col·laboradors de la Secció d'Estudis.

5.1 CEREALS

Cereals d'estiu:

Arròs

Va prosseguir durant el mes d'octubre la sega de l'arròs, mentre que en les varietats més primerenques ja havia finalitzat.



Imatges de satèl·lit en la banda d'infraroig el 27 de setembre (esq.) i del 27 d'octubre (dta.)

Font: Sentinel Hub



Cereals d'hivern (blat, ségol, ordi i avena):

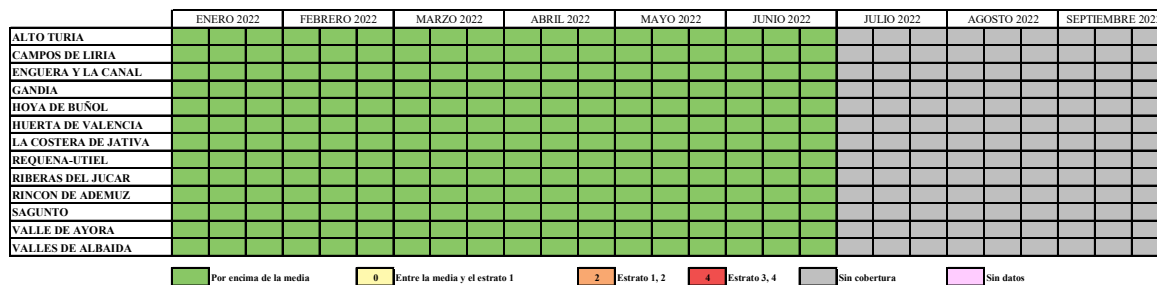
El cereal d'hivern ja s'havia collit en totes les zones productores. En general, les parcel·les destinades a cereal s'estaven preparant per a la sembra o el guaret.

5.2 CULTIUS INDUSTRIALS

A la Vall d'Albaida es va collir el gira-sol en la zona de Bocairent.

5.3 PASTURES I FAUNA SILVESTRE

En el mes d'octubre va començar el Pla 2022 de l'assegurança de compensació de pastures d'Agroseguro en el qual es calcula l'índex de vegetació per a les diferents comarques.



Font: <https://agroseguro.es/atencion-al-cliente/consultas-de-rendimientos-indices-y-otras-medidas/consulta-indices-vegetacion-seguros-por-teledeteccion>

5.4 HORTALISSES

A la Ribera Baixa es van recol·lectar verdures xineses (*Pak Choi, Tongho, Choi Sum*, coriandre i cebollí) i determinades varietats hortícoles de fulla (encisam, bleda i espinac). Respecte a la ceba, s'estava procedint al trasplantament de varietats extraprimerenques.

Al Camp de Morvedre havia finalitzat la campanya de carabasses, començà la collita d'encisams i continuaren el creixement cols i carxofes.

A l'Horta Nord durant el mes es van recollir les primeres cebes tendres plantades, de manera escalonada. Començà la crema de la palla en cultius de xufa convencional de plantació primerenca.

5.5 CÍTRICS

La Ribera Baixa

S'estaven recol·lectant varietats de taronges i del grup clementines. En relació amb el grup satsuma, es donà per finalitzada la campanya de recollida.

La Safor

La pluja del mes va ser molt beneficiosa per a augmentar els calibres i per a disminuir la factura de reg. Les temperatures altes incidiren en el retard de color (especialment en *navelines* i *clemenules*) i en l'augment de la *Ceratitis capitata*. Entre la pluja i la calor, alguns camps abandonats havien començat a florir.



Detall de varietat *clemenvilla*. **Font:** OCA la Safor



Polvoritzant amb turbo. **Font:** OCA la Safor



Detall de varietat *early pride* (esq.) i *navelina* (dta.). **Font:** OCA la Safor



Detall de varietat *lane late*. **Font:** OCA la Safor



GRUP	VARIETAT	ESTAT FENOLÒGIC*	DESCRIPCIÓ
SATSUMES	<i>Iwasaki</i>	89	Fruit madur
CLEMENTINES	<i>Basol</i>	89	Fruit madur
NAVEL	<i>Lane late</i>	79	Fruits amb el 90 % de grandària
NAVEL	<i>Navelina</i>	79/89	Fruits amb el 90 % de grandària / Fruit madur
BLANQUES	<i>València late</i>	79	Fruits amb el 90 % de grandària
HÍBRIDS	<i>Afourer</i>	79	Fruits amb el 90 % de grandària

*Escala BBCH i D.M. Salazar, I. López. Departament de Producció Vegetal, UPV

La Vall d'Albaida

Durant el mes d'octubre havien començat a recol·lectar-se les primeres taronges, i va prosseguir la collita de satsumes i clementines. Les plagues estaven bastant controlades, excepte la *Ceratitis capitata*, per la qual cosa es realitzaren tractaments d'esquer. Les temperatures eren una mica més elevades que l'any anterior, la qual cosa afectà el canvi de color, que anava retardat.

El Camp de Morvedre

En el mes d'octubre s'observà un bon ritme de tall en les clementines. En les varietats primerenques com ara *marisol*, *oronules*, *arrufatina* o *esbal*, s'estava fent una primera passada, triant la fruita més madura. En relació amb les varietats extraprimenques i les satsumes, estaven totes collides. Durant l'última setmana del mes començà la recol·lecció de la varietat *clemenules* en les zones més primerenques de la comarca, triant en cada hort la fruita més madura. Altres varietats de cítrics com la *clemenvilla* ja estaven canviant de color, avançant cap a la maduració.



Clementina *marisol* a Sagunt. **Font:** OCA Camp de Morvedre



Imatges de clementina *oronules* a Algar de Palància (a dalt) i collita a Sagunt (dta.) **Font:** OCA Camp de Morvedre



Clemenules a Sagunt. **Font:** OCA Camp de Morvedre



Recol·lecció de *marisol* a Sagunt.. **Font:** OCA Camp de Morvedre

GRUP	VARIETAT	ESTAT FENOLÒGIC	DESCRIPCIÓ
CLEMENTINES PRIMERENQUES	<i>Clemenrubí, oronules</i>	79/89	Fruits amb el 90 % de grandària / Fruit madur
CLEMENTINES MITJA ESTACIÓ	<i>Clemenules</i>	79	Fruits amb el 90 % de grandària
HÍBRIDS	<i>Diversos</i>	74-79	Fruits amb el 40 % al 90 % de grandària
NAVEL	<i>Diverses</i>	74	Fruits amb el 40 % de grandària
BLANQUES	<i>València late i altres tardanes</i>	74	Fruits amb el 40 % de grandària

Escala BBCH i D.M. Salazar, I. López. Departament de Producció Vegetal, UPV

Horta Sud

Se estaven recol·lectant les varietats primerenques de taronges del grup navel i les varietats més tardanes se situaven entorn del 90 % de la seua grandària final. En relació amb les clementines, la varietat *oronules* es trobava en l'estat fenològic de fruit madur i quant als mandariners híbrids, aquests se situaven entorn del 90 % de la grandària final (estat fenològic 79).



La Canal de Navarrés

Va començar la recol·lecció de la taronja *navelina*, que és la varietat principal de la zona.

GRUP	VARIETAT	ESTAT FENOLÒGIC*	
GRUP BLANQUES	<i>València late</i>	79	Fruits amb el 90 % de grandària
GRUP NAVEL	<i>Washington navel</i> <i>navel foios</i>	79	Fruits amb el 90 % de grandària
GRUP NAVEL	<i>Navelina newhall</i>	89	Fruit madur
GRUP NAVEL	<i>Lane late</i>	79	Fruits amb el 90 % de grandària
CLEMANTINAS	<i>Oronules</i>	89	Fruit madur
	<i>Clemenules</i>	79	Frutos amb el 90 % de grandària final
HÍBRIDS	<i>Ortanique</i>	79	Fruits amb el 90 % de grandària

*Escala D.M. Salazar, I. López. Departament de Producció Vegetal, UPV

Ribera Alta

Las pluges persistents de primavera van provocar una minva en la quallada de fruits i van rebaixar les previsions inicials de la campanya, principalment en el grup de mandarines i satsumes. Amb l'inici de la recol·lecció de varietats primerenques, es constata una disminució considerable. Va concloure la collita de les satsumes extraprimerenques *iwasaki* i *okitsu* i s'inicià la de les satsumes *owari* de temporada. En el grup de clementines, a principi de mes van començar els talls en les varietats *marisol*, *oronules* i *arrufatina* (sent la grandària una mica justa en les varietats primerenques) i a la fi de mes els de les varietats *orogrande* i *clemenules* (que presentaven bona grandària). La recol·lecció avançava a un ritme normal per a aquestes varietats. En algunes zones, la satsuma havia tingut bastants problemes de *cotonet*. A més, es va apreciar major afectació de mosca de la fruita que l'any anterior en varietats com *marisol*, *clemenules* i fins i tot en *navelines*. També es va apreciar un repunt d'atacs d'aranya en parcel·les de clementines, a causa de la calor persistent que s'havia mantingut durant els últims mesos. Aquests danys provocats per les plagues elevaven el percentatge de minva de la collita. A nivell general, els cítrics que s'estaven recol·lectant tenien el sucre mínim exigít per a la seua recol·lecció, però amb problemes per a aconseguir el color final òptim de la varietat a causa de la falta de fred. Respecte al grup taronges, s'estava en l'inici de canvi de color i es preveia l'inici de la recol·lecció a principi o mitjan novembre en aquelles parcel·les que arribaven al mínim exigít en sucre i color.

Inici del canvi de color en clementina ovoidal. **Font:** OCA Ribera Alta-Carlet



Imatge de satsumes owari en ple canvi de color. **Font:** OCA Ribera Alta-Carlet

En la zona d'Alzira la campanya de recol·lecció va transcórrer a l'octubre amb bastant normalitat. No obstant això, a causa de les temperatures mínimes tan elevades, per damunt dels 15 °C, els fruits no havien experimentat el viratge de color desitjat. En el cas de les varietats de taronja, com la *navelina*, durant l'última setmana del mes, moltes plantacions havien aconseguit l'índex de maduresa òptim, però la coloració externa dels fruits es mantenia molt pàl·lida, fins i tot verda.

GRUP	VARIETAT	ESTAT FENOLÒGIC*	DESCRIPCIÓ
SATSUMES		89	Fruit madur
CLEMENTINES		89	Fruit madur
NAVEL	<i>Navelina</i>	89	Fruit madur
BLANQUES	<i>València late</i> i altres tardanes	79	Fruits amb el 90 % de grandària
HÍBRIDS	Diversos	79	Frutos amb el 90 % de grandària

*Escala D.M. Salazar, I. López. Departament de Producció Vegetal, UPV

Vall d'Albaida-Ontinyent

Els fruits van prosseguir l'engreixament però encara estaven verds en tractar-se de varietats de mitja estació.

5.6 FRUITERS

Fruiters de pinyol

Va començar la poda en les plantacions de fruiters de la **Vall d'Albaida**. En algunes s'observava el naixement d'una coberta vegetal. Els arbres van començar a entrar en parada vegetativa.



Coberta vegetal en camp de bresquilla. **Font:** OCA Castelló de Rugat

Al **Camp de Túria** les bresquilleres es trobaven en l'estat fenològic A (gemma d'hivern).

Altres fruiters

Alvocat

Al **Camp de Morvedre** els alvocats continuaven avançant cap a la recol·lecció, que estava prevista per al mes de desembre en la varietat *hass*.



Alvocat varietat *hass* en Torres Torres. **Font:** OCA Camp de Morvedre

Caqui

A la **Ribera Baixa** i al **Camp de Morvedre** s'estaven recol·lectant els caquis a bon ritme, donada la bona demanda en els mercats.

A la **Safor**, l'**Horta Oest** i el **Camp de Túria** l'estat fenològic del caqui era el 89 (fruit madur).



Camp de caquis roig brillant en Torres Torres. **Font:** OCA Camp de Morvedre

A la **Ribera Alta** durant octubre la recol·lecció es va generalitzar en la zona d'Alzira. A mesura que avançava el mes, la reducció en la producció era més evident. Les altes temperatures afavoriren una major proliferació del fong *mycosphaerella*. Era remarcable l'elevada població de *Ceratitidis capitata*, tant en les plantacions de caqui com en les de cítrics.

En la zona de Carlet es van fer el segon i el tercer tractament amb àcid gibberèl·lic per a retardar la maduració del fruit. En total s'apliquen d'un a tres tractaments distanciat 20 dies entre si, en funció del retard que es vulga obtindre. El calibre de la fruita recol·lectada en algunes parcel·les era menut a causa, sobretot, de les elevades temperatures patides i a la disminució de l'aportació de l'aigua de reg, produït pels elevats costos del preu de la llum per a bombar l'aigua dels pous.

Cap al 15-20 d'octubre havia finalitzat la recogida de la fruita de les parcel·les que tenien tractament d'avançament i començà en les explotacions no tractades. El ritme de tall va ser més ràpid que en una campanya normal per la poca producció. Al final de mes ja estava collida quasi un 50 % de la fruita. Es va apreciar un increment de rebuig en camp, degut a l'efecte de la pedra en les zones afectades i a les plagues com el cotonet i la negrilla. L'atac de la mosca de la fruita en caqui era més intens que en altres campanyes i estava provocant més rebuig.



Parcel·la de caqui. **Font:** OCA Carlet



Imatge de caqui amb el canvi de color finalitzat i previ a la recol·lecció. **Font:** OCA Carlet



Detall de caqui en producció. **Font:** OCA Carlet

A **la Canal de Navarrés** s'havia iniciat la recol·lecció en els primers camps, i la collita era, aproximadament, la meitat d'una campanya normal, amb notables desigualtats de producció entre plantacions. En algunes amb baixa producció s'apreciava cert descuit del cultiu, amb la consegüent proliferació de plagues i malalties.

En **l'Horta Sud** era pròxim el fi de la campanya.

En **la Vall d'Albaida** es va confirmar una disminució de collita que podia arribar, en alguns casos, al 90 % respecte a l'any anterior. En algunes parcel·les, a causa de l'escassa producció, no s'havien realitzat tractaments, i quedava fruita molt afectada per la mosca.

Magraner

Al **Camp de Morvedre** es va donar per finalitzada la campanya de magrana.



Granados a Sagunt ja recol·lectats. **Font:** OCA Camp de Morvedre

5.7 AMETLER I NOGUERA

A la **Vall d'Ayora**, a la **Plana d'Utiel-Requena** i en la **Serranía** havia conclòs la collita d'ametla.

En l'**Horta Oest** i al **Camp de Túria** l'estat fenològic dels ametlers era el 00-A (gemmes d'hivern).

5.8 GARROFERA

Al **Camp de Morvedre** havia finalitzat la recollida de garrofes. Els arbres es trobaven traient la flor de la pròxima collita.



Detall de garrofera en Torres Torres. **Font:** OCA Camp de Morvedre

En l'**Horta Nord** també començà desenvolupar-se la pròxima campanya de garrofa.

En l'**Horta Oest** i al **Camp de Túria** l'estat fenològic era el 51 (obertura de botons florals).

A la **Ribera Alta** una vegada finalitzada la recol·lecció s'iniciaren les labors de poda de manteniment i fructificació. A més, es va fer sanejament en arbres vells per a afavorir la brotada i la recuperació.



Detall de poda i sanejament de garroferes. **Font:** OCA de Carlet



5.9 VINYA

A la **Vall d'Ayora** i a la **Plana d'Utiel-Requena** havia finalitzat la verema, mentre que en la **Serranía** estava pràcticament conclosa.

A l'**Horta Oest** i al **Camp de Túria** l'estat fenològic de la vinya era el 45/47-O (agostejament i caiguda de fulles).

A la **Vall d'Albaida** la verema havia conclòs a meitat de mes. La collita havia sigut una mica inferior de l'esperada, però es va veure compensada per la qualitat del raïm, per l'absència de podridures i afeccions per fongs.

5.10 OLIVERA

A la **Vall d'Albaida** va començar la recol·lecció a la fi de mes. El rendiment d'inici de campanya era baix, al voltant de 14-15 %.

A la **Vall d'Ayora** i en la **Serranía** el cultiu de l'olivera es trobava en estat fenològic 85-I (50 % de la superfície acolorida).

A l'**Horta Oest**, al **Camp de Túria** i a la **Plana d'Utiel-Requena** les oliveres se situaven en l'estat fenològic 88-J1 i 89-J2 (80% superfície acolorida i verolada completa, maduració).

A la **Ribera Alta** l'inici de la campanya amb l'obertura de les almàsseres es feu el 13 d'octubre, uns 10 dies abans que en la campanya anterior ja que la maduració s'havia avançat per la climatologia. L'entrada d'olives era molt menor que l'any anterior i s'esperaven mals resultats de collita, amb minves que podien arribar al 50-55 % en moltes zones. La data prevista de tancament de l'almàssera estava prevista per al 14 de novembre. En general, la grandària de les olives era normal per a parcel·les de regadiu i una miqueta menor en algunes parcel·les de secà que havien patit la calor dels últims mesos i havien tingut poca pluja. En general, l'índex de la picada de la mosca de l'olivera (*Bactrocera oleae*) era una mica més alta de l'habitual, tal vegada per la menor producció d'olives enguany. Es mantingueren operatives les botelles tipus "olipe" per al control de la plaga. La combinació d'adversitats meteorològiques durant el primer semestre de l'any, era la causa fonamental del gran descens de la producció d'olives a la comarca. Las pluges i humitats de la primavera, sobretot al març i abril, la pedra i les elevades temperatures de maig havien provocat defoliacions per fongs en els arbres, i al seu torn el fred i pluges persistents que hi hagué, van provocar la falta de floració o quallada amb el consegüent minvament de la collita.



Olivera en producció, en fase de canvi de color i maduració (a dalt) i olivera sense producció per falta de quallada (a baix). **Font:** OCA de de Carlet

A la **Canal de Navarrés** va començar la recol·lecció de l'oliva, con una producció que s'apreciava al voltant del 20% respecte d'una campanya normal.

A la **Vall d'Albaida** començà la molta de l'oliva al voltant del 25 d'octubre amb la línia ecològica. Es confirmava el minvament de collita una mica superior al 50 %, i la varietat més productiva era l'arbequina, tant en cultiu ecològic com en cultiu tradicional. Ha sigut un any amb poca afecció de *Bactrocera oleae*, i els rendiments observats estaven sent millor dels esperats, si bé encara no s'hi podien fixar percentatges.

València, octubre de 2022