

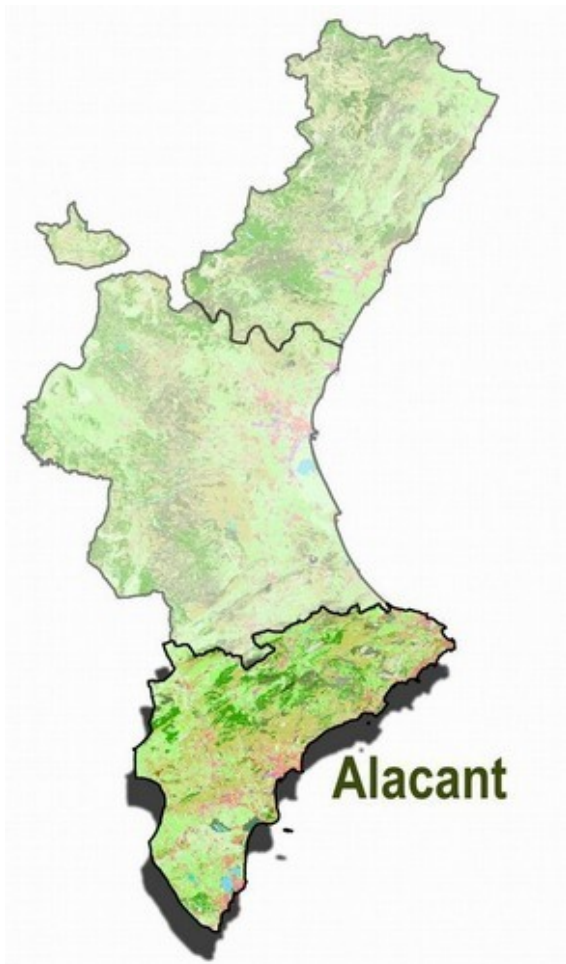


**GENERALITAT
VALENCIANA**

Conselleria d'Agricultura,
Desenvolupament Rural,
Emergència Climàtica
i Transició Ecològica
SOTSSECRETARIA

INFORME MENSUAL CONJUNTURA AGRÀRIA I SEGUIMENT DE LA SEQUERA

SETEMBRE 2022



**ESTUDIS AGRARIS
ALACANT**



Índex

1. RESUM.....	5
2. INDICADORS AGROMETEOROLÒGICS.....	7
2.1. TEMPERATURES.....	7
2.2. PRECIPITACIONS.....	9
2.2.1 Precipitació any agrícola.....	10
2.3. RESERVA D'HUMITAT DEL SÒL.....	11
2.4. ÍNDEX DE PRECIPITACIÓ ESTANDARDITZAT (índex de sequera).....	12
2.5. VENT.....	12
3. SITUACIÓ DELS EMBASSAMENTS I RECURSOS CIRCULANTS.....	13
3.1. XÚQUER.....	13
3.1.1 Seguiment d'indicadors d'escassetat.....	14
3.2. SEGURA.....	14
3.2.1. Transvasament Tajo-Segura.....	15
4. DANYS PUNTUALS I SEQUERA EN CULTIUS.....	16
4.1. DANYS.....	16
5. ESTAT DELS CULTIUS.....	16
5.1. CEREALS GRA.....	16
Cereals d'estiu.....	16
Arròs.....	16
Dacsa.....	17
5.2. FERRATGERES.....	17
Alfals.....	17
5.3. INDUSTRIALS.....	18
Gira-sol.....	18
5.4. TUBÈRCULS.....	18
Moniato.....	18



Creïlla.....	18
5.5. HORTALISSES.....	19
Alls.....	19
Api.....	20
Albergina.....	20
Bròcoli.....	20
Carabasseta.....	21
Carabassa.....	21
Ceba.....	22
Xirivia.....	22
Col.....	23
Floricol.....	23
Espàrrec.....	23
Espinacs.....	23
Encisams.....	24
Meló.....	24
Nap.....	24
Napicol.....	24
Cogombre.....	24
Julivert i altres aromàtiques.....	25
Pimentó.....	25
Tomaca.....	25
Carlota.....	26
5.6. CÍTRICS.....	27
5.6.1. El Baix Segura.....	27
5.6.2. La Marina Alta.....	28
5.6.3. L'Alacantí.....	28
5.7. FRUITERS.....	29
Alvocater.....	29
Garrofera.....	29
Prunera.....	29
Magraner.....	30
Figuera.....	30
Palmera datilera.....	31
Pomera.....	31



Perera.....	32
5.8. AMETLER.....	32
5.9. VINYA DE TAULA.....	33
5.10. VINYA DE VINIFICACIÓ.....	33
5.11. OLIVERA.....	34



1. RESUM

El mes de setembre va ser el més calorós a la província des de 2014, amb una temperatura mitjana de 23,7 °C, enfront dels 22,32 °C de la mitjana de la sèrie 2006-2021, és a dir, un 6,5 % més elevada. La primera quinzena va ser molt més calorosa que la segona i tant en el litoral com en l'interior es va apreciar una mitjana de màximes diürnes i de mínimes nocturnes altes. Això ha tingut efectes directes en els cultius, com la falta de coloració de la fruita per dèficit de contrast tèrmic.

La precipitació mitjana va ser de 48 l/m², un 11 % inferior a la mitjana de la sèrie 2006-2021. Les pluges no van ser uniformes al llarg del mes, sinó que van estar distribuïdes en dos episodis en la segona quinzena, entre els dies 17 i 18, que va afectar les comarques de l'Alt Vinalopó, el Vinalopó Mitjà, el Comtat, l'Alcoià, la Marina Alta i la Marina Baixa, i, posteriorment, entre els dies 24 i 26, quan es van produir tempestes que van afectar gran part de la província, amb pluges abundants que van superar sovint les mitjanes històriques.

Es va procedir a la recol·lecció dels **cereals d'estiu**, com l'arròs de la marjal de Pego-Oliva, amb uns rendiments unitaris baixos a conseqüència de la presència de males herbes i el fong *Piricularia*. També es va iniciar la collita de dacsà per a gra a les comarques del sud.

Al llarg del mes van continuar els trasplantaments d'hortalisses de tardor-hivern en totes les comarques, així com la reposició de falles en carxofes, mentre anava acabant la collita en els cultius d'estiu com les albergines, carabassetes i tomaques i continuava la de carabassa. Es va generalitzar la desinfecció dels hivernacles de pimentó del sud de la província, al mateix temps que es feien els últims talls de les plantacions a l'aire lliure.

En **cítrics** van continuar els tractaments preventius i d'antigaiguda de fruits. Va finalitzar al Baix Segura la recol·lecció de la llima verna tardana i va arrancar la campanya de llima fina 95, més primerenca. A la Marina Alta es va iniciar la collita de les satsumes okitsu i iwasaki a un ritme lent, atesa la falta de color de la fruita.

Va continuar la collita pendent de fruiters com les varietats de poma tipus golden i starking a l'àrea de l'Alt Vinalopó, el Comtat, l'Alcoià i nord de l'Alacantí. A les comarques del sud va finalitzar la recol·lecció de figues, així com les varietats de magrana roges més precoces, com wonderful i bigful, mentre que començava la de la magrana valenciana al Baix Vinalopó, on la producció d'aquesta encara és rellevant.

La recollida d'**ametla** va anar finalitzant en totes les comarques, amb uns resultats minvats pels múltiples factors negatius de la campanya.



Va continuar la collita de **raïm de taula** en totes les comarques productores, i van acabar els talls de moscatell romà a la Marina Alta i de Doña María al Vinalopó Mitjà, on algunes varietats com la red globe presentaven falta de color. Va prosseguir la verema del raïm de vi, tant de les varietats blanques com de les varietats negres primerenques, i a mitjan mes es van iniciar els talls del raïm monastrell, que presentava un bon estat sanitari en general.

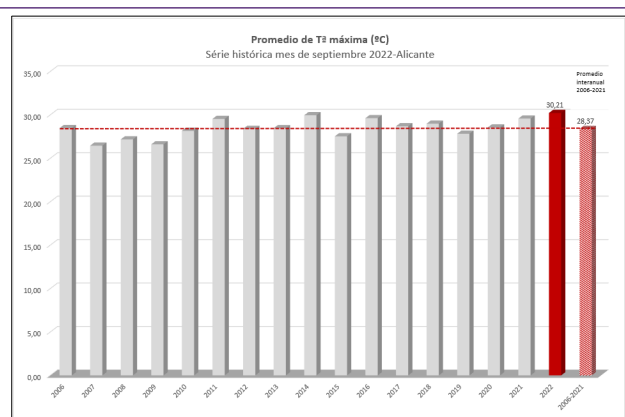
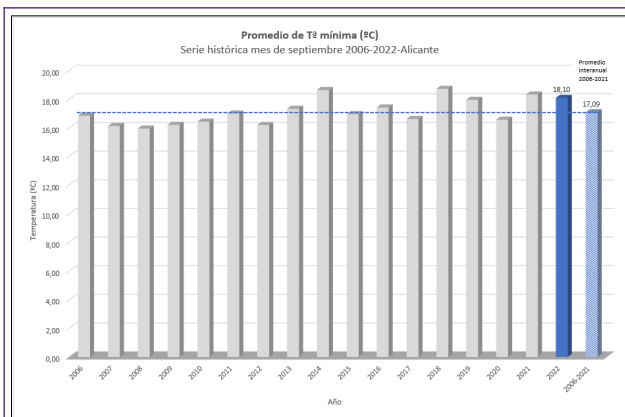
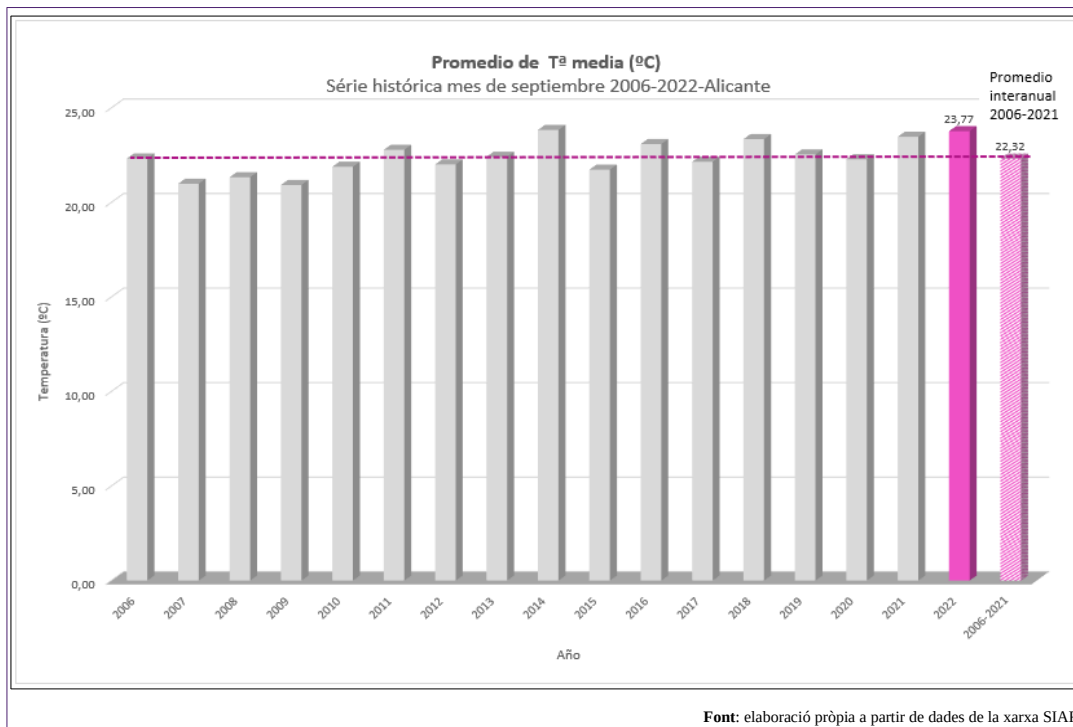
La major part de les varietats en les zones productores d'**oliveres** van començar el viratge de color de cara a l'etapa de maduració, i es va observar molta variabilitat en els rendiments unitaris. Per a evitar la proliferació de mosca de l'olivera, el dia 5 de setembre es va donar l'avís per a tractaments parcials i totals.



2. INDICADORS AGROMETEOROLÒGICS

2.1. TEMPERATURES

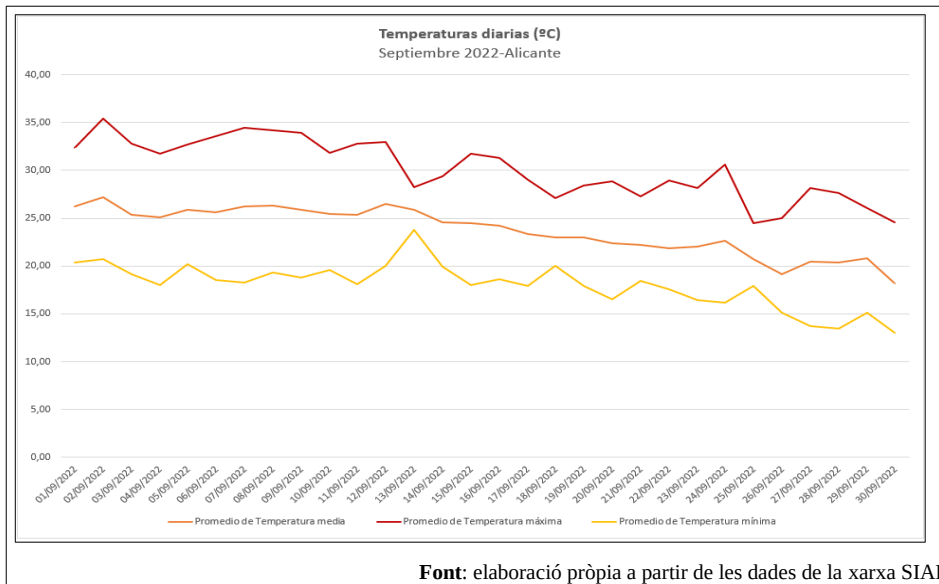
El mes de setembre va ser molt càlid, amb una temperatura mitjana de 23,7 °C, un 6,5 % més elevada que la mitjana de la sèrie històrica, únicament superada per setembre de 2014.



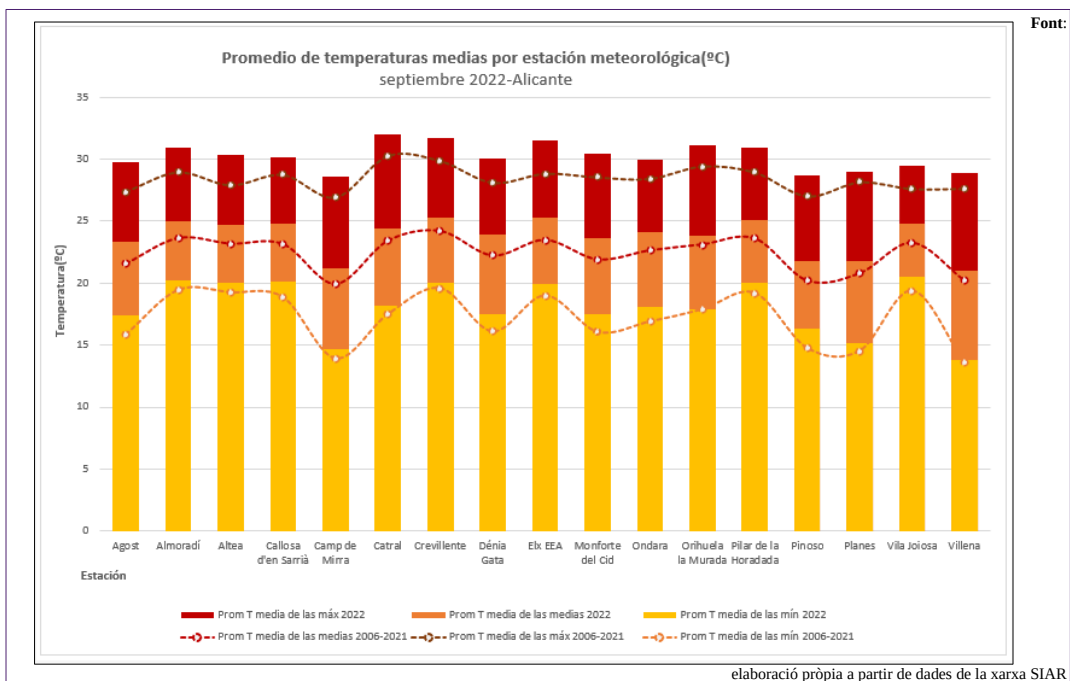
Font: elaboració pròpia a partir de dades de la xarxa SIAR



La primera quinzena va ser molt més calorosa que la segona, quan les temperatures van tendir a la normalitat.



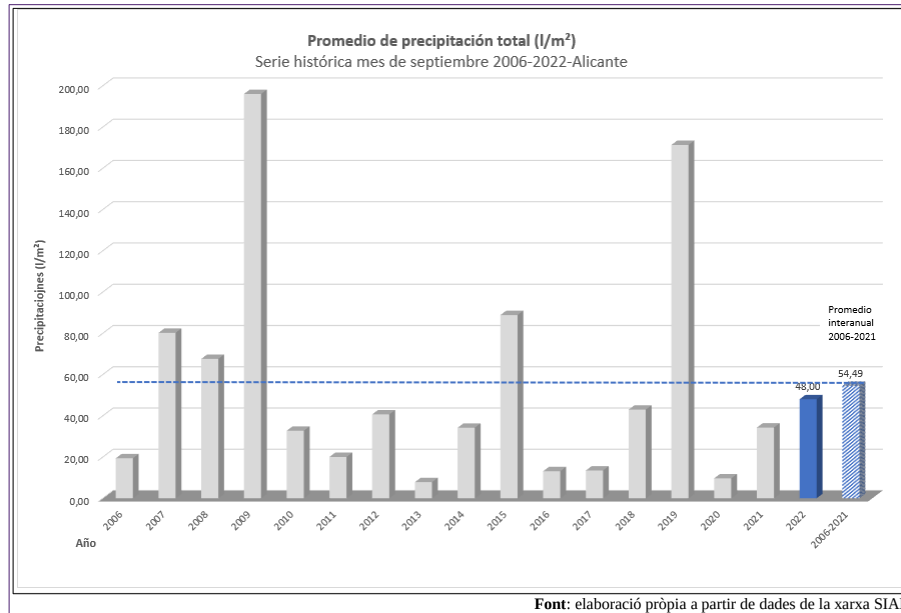
Tant en els observatoris del litoral com en els de l'interior es van observar mitjanes de temperatures màximes diürnes i mínimes nocturnes superiors a les de la sèrie de referència.



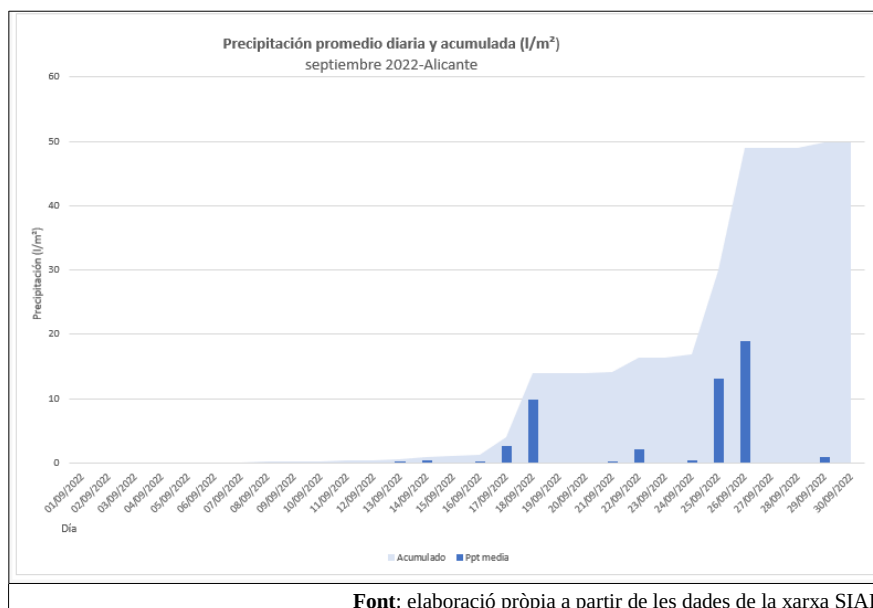


2.2. PRECIPITACIONSⁱ

El mes de setembre va tindre una precipitació mitjana de 48 l/m², és a dir, un 11,1 % inferior a la de la sèrie 2006-2021.



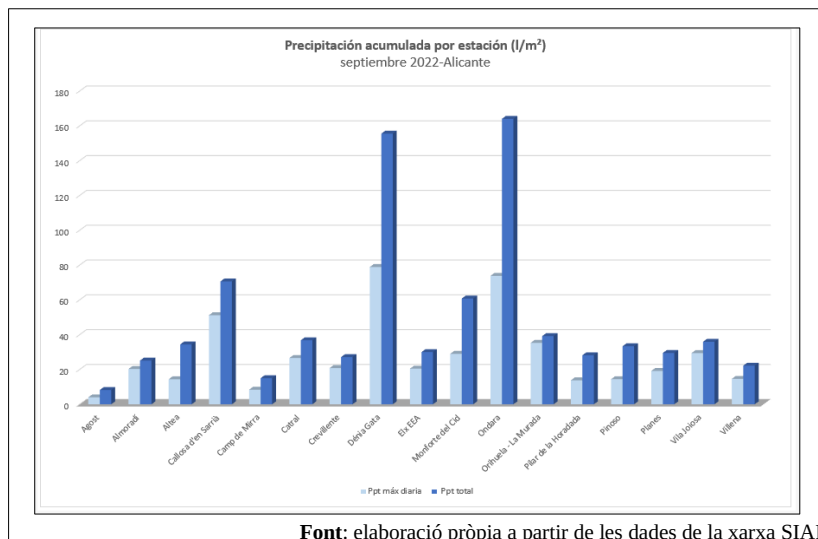
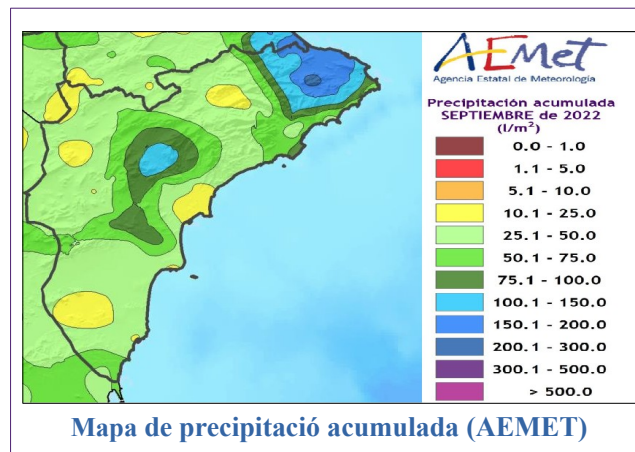
Les precipitacions no es van distribuir uniformement, sinó que es van concentrar en dos episodis en la segona quinzena. El primer va tindre lloc entre els dies 17 i 18 i va afectar les comarques de l'Alt Vinalopó, el Vinalopó Mitjà, el Comtat, l'Alcoià, la Marina Alta i la Marina Baixa, on es van arribar a registrar entre 20 l/m² i 40 l/m².



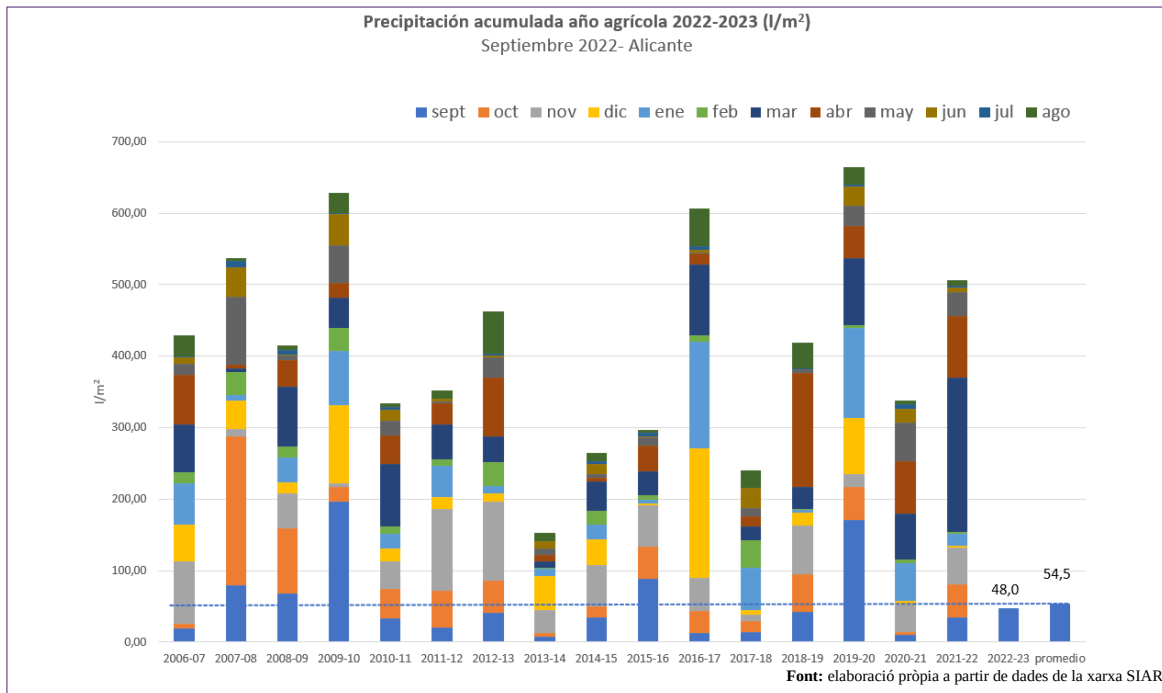


Posteriorment, entre els dies 24 i 26 es van produir tempestes que van afectar gran part de la província, acompanyades per pluges abundants que van superar, sovint, les mitjanes històriques. Les precipitacions van ser especialment intenses el dia 25 a la Marina Alta i a la Marina Baixa; de fet, en observatoris com el de Benissa (AEMET) es van registrar fins a 135,8 l/m².

El dia 26, la línia de tempesta va travessar la província d'est a oest i va descarregar amb molta intensitat en diferents punts de la província, com al Baix Vinalopó, on es van registrar 46,7 l/m² en 40 minuts a l'aeroport d'Alacant-Elx, així com 36 l/m² a Elx i Crevillent, segons els registres d'AEMET. Igualment intenses van ser les precipitacions al Vinalopó Mitjà i a l'Alt Vinalopó.



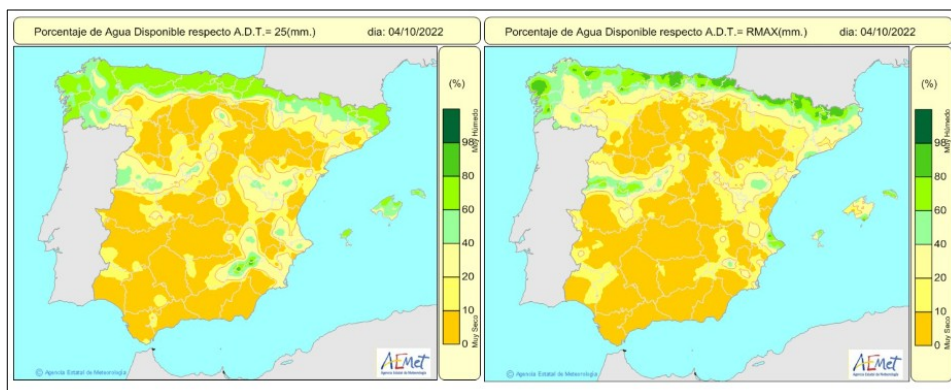
2.2.1 Precipitació any agrícola



L'1 de setembre va començar l'any agrícola 2022-2023 amb una mitjana de 48 mm de precipitació, la qual cosa suposa, a escala provincial, un 11,1 % menys de la mitjana de la sèrie històrica.

2.3. RESERVA D'HUMITAT DEL SÒLⁱⁱ

A finals de mes, la reserva d'aigua de les capes superficials se situava entre el 20 i el 40 % en la majoria de la província, llevat d'algunes xicotetes zones de la Marina Baixa, l'Alt Vinalopó i el Baix Segura, on la reserva va descendir fins a valors del 10 % o inferiors, i un xicotet tram de la Marina Alta, on la reserva va presentar valors entre el 40 i el 60 %.

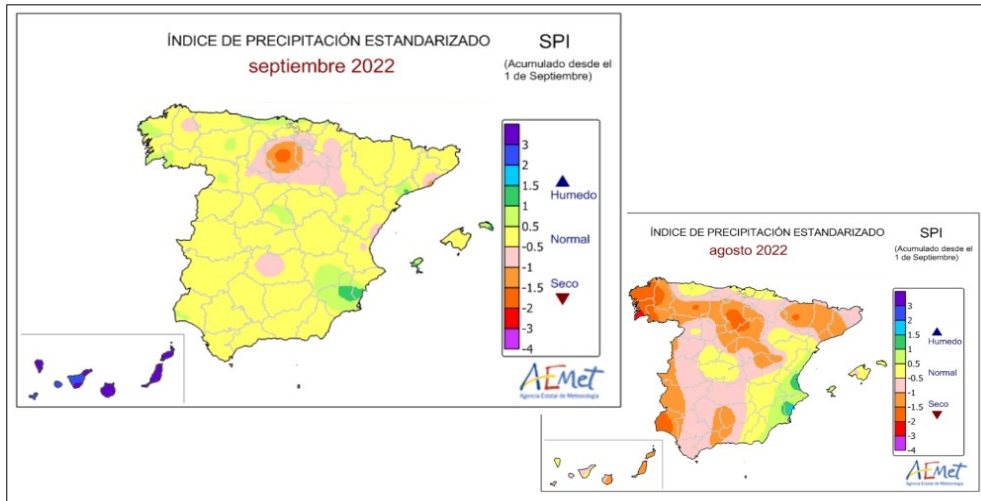


Per la seua banda, la reserva d'aigua de les capes inferiors es va situar en valors entre el 60 i el 80 % a la Marina Alta, el nord de la Marina Baixa i gran part de la comarca del Comtat. La resta de la província es va situar majoritàriament en valors inferiors, entre el 10 i el 20 %.



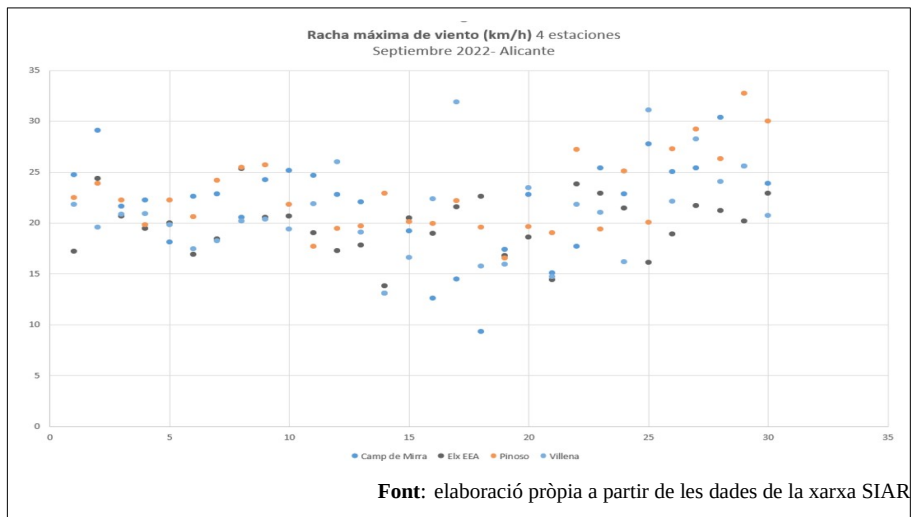
2.4. ÍNDEX DE PRECIPITACIÓ ESTANDARDITZAT (índex de sequera)ⁱⁱⁱ

El valor de l'índex de precipitació estandarditzat (SPI) de setembre mostrava valors superiors a la normalitat en tota la província.



2.5. VENT

Durant els episodis de tempestes de la segona quinzena es van observar ràfegues especialment intenses a l'Alt Vinalopó i el Vinalopó Mitjà.





3. SITUACIÓ DELS EMBASSAMENTS I RECURSOS CIRCULANTS

3.1. XÚQUER

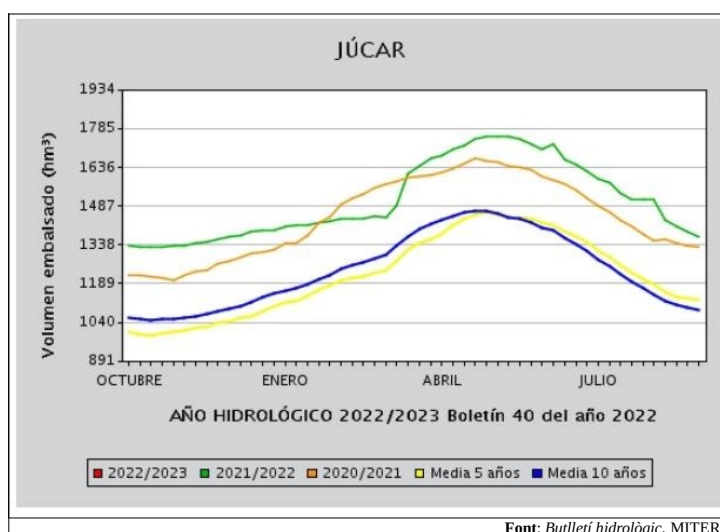
La situació dels embassaments de la conca presentava els valors següents en data 3 d'octubre:

EMBALSE	CAPACIDAD Hm3	EMBALSADO Hm3	% S/TOTAL	Variación (en Hm3) respecto 26/09/2022
Sistema MARINA BAJA				
AMADORIO	15,8	8,15	51,47%	-0,20
GUADALEST	13,0	7,35	56,59%	-0,06
Sistema SERPIS				
BENIARRES	27,0	13,24	49,01%	-0,23

Font: Comunicat d'estat dels embassaments. CHX (Confederació Hidrogràfica del Xúquer)

El volum d'aigua del conjunt d'embassaments del Xúquer va descendir respecte als valors del mes anterior, però es va mantindre per damunt dels últims 10 anys.

Capacitat total (hm ³)	Embassat en data: 3/10/22 (hm ³)	% S./Capacitat total
2.698	1.355	50,2 %



3.1.1 Seguiment d'indicadors d'escassetat^{iv}

L'índex d'estat d'escassetat (IEE) per a cada unitat territorial d'escassetat (UTE) va ser el següent:



La situació al llarg d'un any de les diferents UTE es reflecteix en la taula següent, en què es pot observar com les unitats territorials continuen en normalitat.

ÍNDEX D'ESTAT D'ESCASSETAT

UTE	oct-21	nov-21	dic-21	ene-22	feb-22	mar-22	abr-22	may-22	jun-22	jul-22	ago-22	sep-22
UTE 06. Serpis	0,60	0,59	0,52	0,46	0,44	0,83	0,85	0,87	0,89	0,84	0,85	0,75
UTE 07. Marina Alta	0,38	0,45	0,35	0,20	0,22	0,57	0,96	0,95	0,95	0,95	0,95	0,97
UTE 08. Marina Baja	0,55	0,48	0,41	0,36	0,31	0,79	0,88	0,93	0,90	0,88	0,84	0,81
UTE 09. Vinalopó-Alacantí	0,69	0,66	0,61	0,58	0,57	0,84	0,91	0,86	0,82	0,79	0,79	0,83

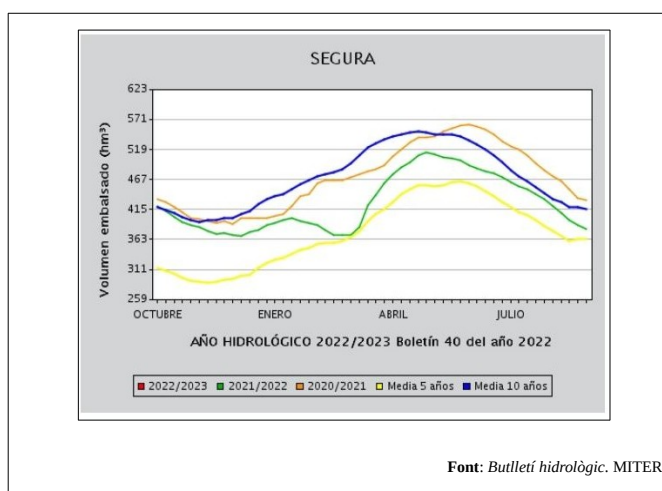
Font: [Informe de seguiment de la sequera i l'escassetat en l'àmbit territorial de la CHX](#)

3.2. SEGURA

El volum del conjunt del sistema d'embassaments del Segura va continuar la tendència a la baixa: es va mantindre per damunt de la mitjana dels últims cinc anys, però va descendir respecte als valors mitjans dels últims 10 anys.



Capacitat total (hm³)	Embassat en data:	% S./capacitat total
1.140	382	33,7



En la taula següent es reflecteix la situació, al llarg d'un any, de les diferents UTE:

ÍNDEX D'ESTAT D'ESCASSETAT

COD	UTE	OCT	NOV	DIC	ENE	FEB	MAR	ABR	MAY	JUN	JUL	AGO	SEP
070.01	Sistema Principal (y Global)	0,426	0,437	0,438	0,391	0,307	0,370	0,436	0,447	0,416	0,367	0,324	0,308
070.02	Cabecera	0,422	0,428	0,356	0,325	0,340	0,493	0,581	0,506	0,472	0,489	0,522	0,611
070.03	Rios Margen Izquierda	0,634	0,654	0,632	0,470	0,337	0,574	0,655	0,693	0,573	0,611	0,671	0,620
070.04	Rios Margen Derecha	0,488	0,533	0,482	0,425	0,340	0,768	0,806	0,800	0,894	0,938	1,000	0,898

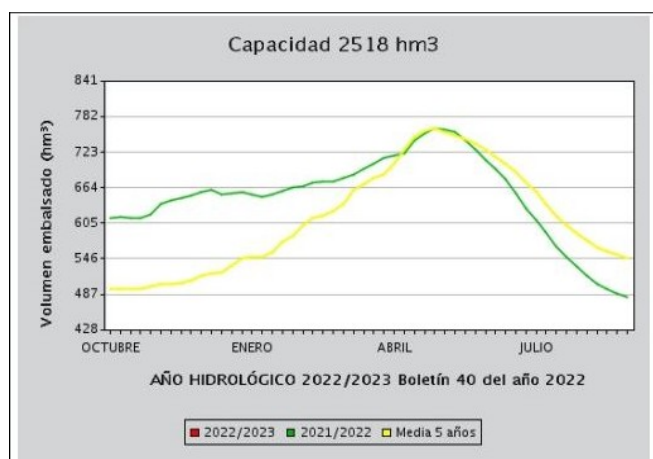
ESCENARIS:

Normalitat ■ Prealerta ■ Alerta ■ Emergència ■

Font: informe de situació sequera prolongada i escassetat conjuntural. MITERD

3.2.1. Transvasament Tajo-Segura

El volum d'aigua emmagatzemat (482 hm³) en el conjunt d'embassaments Entrepeñas-Buendía a finals de mes va descendir lleugerament respecte al mateix període del mes anterior (504 hm³) i es va situar un 13,5 % per davall de la mitjana dels últims 5 anys.



Font: Butlletí hidrològic MITERD

4. DANYS PUNTUALS I SEQUERA EN CULTIUS

4.1. DANYS

El graníssol del dia 30 d'agost va afectar una part important de la producció de pomes de l'àrea de la Sarga, en el nord de l'Alacantí, on va començar la recol·lecció de les pomes royal gala, starking i golden. Va afectar igualment la producció de pomes del sud de l'Alcoià.

5. ESTAT DELS CULTIUS

5.1. CEREALS GRA

Cereals d'estiu

- Arròs

Es va procedir a la recol·lecció de les parcel·les de la marjal de l'àrea de Dénia entre els dies 11 i 13, mentre que en l'àrea de Pego va començar el dia 15 i va acabar una setmana després. La presència de males herbes durant la campanya i l'alta incidència de *Piricularia* van influir en una baixada dels rendiments unitaris, a falta de confirmació dels resultats finals de campanya.



Panícules d'arròs abans de la sega (Pego).
Font: OCA la Marina Alta



Sega d'arròs (Pego).
Font: OCA la Marina Alta

• Dacsa

La collita de les plantacions de dacsa amb destinació a gra va començar a principis de mes al Baix Segura, mentre que, al Baix Vinalopó, la majoria de plantacions estaven a punt per a la recol·lecció a finals de mes.



Dacsa (Elx). **Font:** OCA Baix Vinalopó

Melca

Al Baix Vinalopó, el cultiu va continuar desenvolupant-se amb normalitat.

5.2. FERRATGERES

• Alfals

Al Baix Vinalopó es van reactivar les segues de les partides més exposades a la calor estival, i van continuar al Baix Segura.

5.3. INDUSTRIALS

- **Gira-sol**

Al Comtat i a l'Alcoià es va iniciar la recol·lecció en les plantacions més primerenques de l'àrea d'Agres i Alfafara. Igualment, va començar la de les parcel·les més primerenques de l'Alt Vinalopó.



Gira-sol (Agres). Font: OCA el Comtat i l'Alcoià



Gira-sol (Castalla). Font: OCA l'Alt Vinalopó

5.4. TUBÈRCULS

- **Moniato**

Es va procedir a l'arrancada generalitzada de moniato blanc, que va anar augmentant progressivament de ritme, amb una qualitat i una grandària òptimes. En el cas del roig, que inicialment tenia alguns defectes en la pell per haver-se avançat la recol·lecció, es van anar estabilitzant la qualitat i les condicions per a un bon emmagatzematge.

- **Creïlla**

A l'Alt Vinalopó es va observar un bon estat en les plantacions que es van sembrar amb llavor certificada durant el mes d'agost, amb un desenvolupament foliar uniforme. La nascència i brotada de les sèmres d'agost al Baix Vinalopó van ser igualment òptimes, i, a finals de mes, es va observar un bon estat de les plàntules. Al Baix Segura van acabar les arrancades pendents, i, a principis de mes, es va iniciar la sembra de creïlla de verdet.



Creïlla (Villena). Font: OCA l'Alt Vinalopó



Creïlla (Elx). Font: OCA Baix Vinalopó

5.5. HORTALISSES

- **Alls**

A l'Alt Vinalopó, les plantacions amb destinació a all tendre es van desenvolupar amb alguna incidència de rovell i trips.

- **Carxofa**

Van continuar les plantacions de soques i els trasplantaments de motes en totes les zones productores, i, a mitjan mes, va començar la reposició de falles al Baix Segura i al Baix Vinalopó. En les parcel·les més avançades de totes dues comarques es va observar un bon desenvolupament foliar.



Carxofa (San Miguel de Salinas). Font: OCA Baix Segura



Carxofa (Elx). Font: OCA Baix Segura



- **Api**

A l'Alt Vinalopó es va procedir a la recol·lecció de les partides trasplantades a principis d'estiu, amb una bona qualitat en general. S'hi van observar incidències de *Cercospora*, més greus en les parcel·les regades per aspersió, i alguna incidència de minador. Hi havia menys presència d'erugues que en campanyes anteriors, així com de virosi. Al Baix Segura i a l'Alacantí van continuar els trasplantaments i el desenvolupament dels cicles més primerencs de tardor.



Api (Pilar de la Horadada). Font: OCA Baix Segura



Api (Villena). Font: OCA Alt Vinalopó

- **Albergina**

Al Baix Vinalopó van finalitzar, en la segona quinzena, els talls en les plantacions a l'aire lliure, amb predomini de calibres xicotets i amb defectes en la pell. Els últims dies del mes es va iniciar la collita de les noves plantacions d'hivernacle, amb una millora notable de qualitat.

Al Baix Segura va continuar la campanya d'aire lliure fins a mitjan mes, amb un augment de les segones qualitats, una grandària reduïda i defectes en la pell de l'albergina ratllada, la qual cosa va obligar a destinar gran part del producte a indústria.

- **Bròcoli**

Van prosseguir els trasplantaments dels cicles de tardor-hivern en totes les zones productores. En algunes àrees com l'Alt Vinalopó es van observar incidències causades per conills, la qual cosa va obligar a instal·lar malles perimetrals en les plantacions. En aquesta mateixa comarca es van detectar problemes puntuals d'erugues i pugó de les crucíferes.



Bròcoli. Trasplantament (Elx). Font: OCA Baix Vinalopó



Bròcoli. Malla perimetral (Villena). Font: OCA Alt Vinalopó

• Carabasseta

Al Baix Vinalopó es va donar per finalitzada, a principis de mes, la campanya a l'aire lliure, amb talls amb calibre predominant M, amb deficiències en la pell i un poc de virosi en alguns fruits. En els hivernacles van continuar els cicles de les noves plantacions, que van iniciar la floració en les primeres setmanes.

• Carabassa

Al Baix Vinalopó, al Baix Segura i a l'Alacantí va prosseguir la recol·lecció del tipus cacauet, que va augmentar de ritme a partir de la segona quinzena. Al Vinalopó Mitjà es van iniciar els talls en la zona d'Aspe i el Fondó de les Neus, mentre que a l'Alt Vinalopó es va collir pràcticament tota la producció d'aquesta varietat al llarg del mes, així com de la blanca valenciana, en la qual es va observar una sensible baixada dels rendiments unitaris per la incidència de les altes temperatures durant la floració i el desenvolupament del fruit. En el cas de la carabassa de cabell d'àngel, la recollida de la qual és posterior, es preveia igualment una producció baixa per l'alta incidència de les altes temperatures en la primera floració. La recollida d'aquestes varietats va continuar al Comtat i a l'Alcoià.



Carabassa cacauet (Villena). Font: OCA Alt Vinalopó



Carabassa cabell d'àngel (Ibi). Font: OCA el Comtat i l'Alcoià



- **Ceba**

Va continuar el desenvolupament de les plantacions que es van sembrar a l'agost al Vinalopó Mitjà, en la zona d'Aspe i el Fondó de les Neus, i es van dur a terme tractaments preventius antimíldiu per l'augment d'humitat després de les pluges.



Ceba (el Fondó de les Neus). **Font:** OCA Vinalopó Mitjà

- **Xirivia**

A l'Alt Vinalopó es van desenvolupar normalment les plantacions i es van iniciar les arrancades. S'hi va observar menys superfície de cultiu i problemes de males herbes.



Xirivia (Villena). **Font:** OCA l'Alt Vinalopó



- **Col**

A l'Alt Vinalopó van continuar els trasplantaments dels cicles de tardor iniciats a l'agost. En altres zones, com l'Alacantí, es van iniciar aquests trasplantaments, així com els de cols xineses al Vinalopó Mitjà.



Col. Males herbes (Villena). **Font:** OCA Alt Vinalopó



Col (l'Alacantí). **Font:** OCA de l'Alacantí

- **Floricol**

Van continuar els trasplantaments en les zones productores.

- **Espàrrec**

A l'Alt Vinalopó va continuar el desenvolupament normal del cultiu, amb un bon estat de la part aèria per a facilitar l'acumulació de reserves per a la campanya següent. L'estat fitosanitari era, en general, bo. Es va observar l'alçament d'algunes parcel·les que ja havien complit el seu cicle plurianual.

- **Espinacs**

Es van iniciar els trasplantaments dels cicles de tardor al Baix Vinalopó i a l'Alt Vinalopó.



Espinacs. Trasplantament (Villena). **Font:** OCA Alt Vinalopó



- **Encisams**

A les comarques del sud i a l'Alt Vinalopó van començar els trasplantaments al llarg del mes, al mateix temps que es recol·lectaven els últims cicles d'estiu en aquesta última comarca i en àrees puntuals de l'Alacantí.



Encisam (Villena). Font: OCA Alt Vinalopó

- **Meló**

A principis de mes va acabar la recol·lecció al Baix Vinalopó, amb peces d'una grandària xicoteta (1,5-2 kg) i una qualitat i una maduresa òptimes. En la resta de comarques productores es van collir, la primera setmana, les últimes partides pendents.

- **Nap**

A la comarca de l'Alt Vinalopó van finalitzar les sembres i va continuar la recol·lecció, amb un augment de rendiment respecte als mesos anteriors gràcies al descens de les temperatures. Hi havia incidències puntuals d'alternària i cuc filferro, així com problemes d'eliminació de males herbes.

- **Napicol**

Van finalitzar, igualment, les sembres a l'Alt Vinalopó, però encara no havia començat la recol·lecció, atés que els cicles estivals no es duen a terme per problemes fitosanitaris que fan minvar els rendiments. Va haver-hi danys puntuals per *Xanthomonas*, alternària i cuc filferro.

- **Cogombre**

Al Baix Segura van continuar els talls en hivernacle de les plantacions noves en les quals es va iniciar la collita a l'agost, que presentaven una qualitat i una dimensió apropiades, al mateix temps que va començar la recollida a l'aire lliure, amb menys qualitat. Al Baix Vinalopó va prosseguir la



recol·lecció la primera quinzena, amb produccions de qualitat i dimensions adequades en les plantacions joves, encara que, a finals de mes, es va reduir la disponibilitat i la qualitat era escassa.

- **Julivert i altres aromàtiques**

Al Baix Vinalopó, les noves plantacions de julivert van tindre un bon desenvolupament vegetatiu. El mateix es va observar en les de celiandre del Baix Segura.



Celiandre (Orihuela). Font: OCA Baix Segura

- **Pimentó**

Va continuar l'arrancada de les plantes en els hivernacles del sud de la província i van començar les tasques d'adequació del sòl per a desinfecció.



Solarització hivernacle (Pilar de la Horadada). Font: OCA Baix Segura

Al llarg del mes es van fer els últims talls de lamuyo en les plantacions a l'aire lliure del Baix Vinalopó. D'altra banda, els de pimentó italià es van anar acabant al Baix Vinalopó i al Baix Segura, amb poca qualitat i uns fruits deformats, mentre que en els hivernacles es mantenia la qualitat, encara que amb una longitud escassa en les últimes setmanes.

Al Vinalopó Mitjà va continuar la recol·lecció de les plantacions a l'aire lliure de pimentó *jalapeño*.

- **Tomaca**



A mesura que s'acabava la campanya de les tomaques costellada i Mutxamel, tant en els hivernacles del Baix Vinalopó com en els del Baix Segura, es van continuar avançant els talls per a evitar la pèrdua de consistència, raó per la qual va haver-hi, en general, falta de calibre i color. Van concloure els talls de tomaca de pera a l'aire lliure al Baix Segura i al Baix Vinalopó, amb fruits d'una grandària i una consistència adequades, però més xicotets.



Tomaca fi de cicle (Elx). Font: OCA Baix Vinalopó



Tomaca nova plantació (Elx). Font: OCA Baix Vinalopó

• Carlota

A l'Alt Vinalopó es va observar un bon estat sanitari en el cultiu, amb incidències puntuals d'alternària, nematodes i cuc filferro, i, com ocorre amb altres hortalisses de l'àrea, danys per fauna silvestre.



Carlota (Villena). Font: OCA l'Alt Vinalopó

5.6. CÍTRICS

5.6.1. El Baix Segura

Esp. ^a	Varietat	Recol·lecció ^b			Observacions
		1	15	30	
LL	Fina	I	C	C	Es va iniciar la primera passada sobre parcel·les més precoces empeltades en <i>Macrophylla</i> , que tenen més fruita superior a 60 mm. El ritme de recol·lecció era lent, de manera que només l'1 % de la fruita estava recollida a final de mes.
LL	Verna rojojo	C	C	F	La campanya va finalitzar amb el tall de fruita seleccionada amb un calibre superior a 5 i bona qualitat, ja que predominaven els calibres xicotets.

a. Espècie: MR (mandariner), TR (taronger) i LL (llimera).

b. Estat de la recol·lecció a principi de mes (1), a mitjan mes (15) i a final de mes (30): I (inici de la recol·lecció), C (la recol·lecció continua) i F (fi de la recol·lecció).



Llima fina (Pilar de la Horadada). Font: OCA Baix Segura



5.6.2. La Marina Alta

Va continuar l'eliminació de males herbes amb sega mecànica i l'aplicació de tractaments contra aranya roja, cotonet, trips de l'orquídia, poll roig de Califòrnia i mosca blanca. Es van fer aclarides en salustianes i navelines. A mitjan mes es van iniciar les primeres passades en les satsumes okitsu i iwasaki, a un ritme lent, ja que hi havia poca fruita en condicions òptimes per al desverdiment. Per la seua banda, la falta de color de la fruita va retardar fins a octubre la recol·lecció de la clementina marisol.



Satsuma iwasaki (Pego). Font: OCA Marina Alta

5.6.3. L'Alacantí

Va continuar sent molt important la incidència de clevillat en clemenrubí, en què es van apreciar afeccions severes per aranya i falta de color en algunes partides. Van prosseguir els tractaments preventius contra la caiguda en clemenvilla i per a la conservació de la pell en nadorcott.

5.7. FRUITERS

- **Alvocater**

Va seguir el desenvolupament del fruit, ja en estat de maduració en les principals zones productores. Al Baix Vinalopó es van collir les primeres partides.



Alvocater (Callosa d'en Sarrià). **Font:** OCA Marina Baixa



Alvocat (Callosa d'en Sarrià). **Font:** OCA Marina Baixa

- **Garrofera**

La recol·lecció es va dur a terme de manera generalitzada en totes les comarques.



Garrofa (Relleu). **Font:** OCA Marina Baixa

- **Prunera**

A l'Alt Vinalopó es van acabar de collir pràcticament les varietats més tardanes, com la president i l'angeleno, amb rendiments unitaris normals, encara que amb un calibre un poc inferior a la mitjana, a causa de les altes temperatures.

• Magraner

Al Baix Segura i al Baix Vinalopó va finalitzar, a finals de mes, la recollida de les varietats roges més primerenques, amb un calibre 18 i un increment dels rebutjos en les últimes partides. Mentrestant, es van iniciar els talls de la magrana valenciana al Baix Vinalopó, amb un ritme de tall alt. Es va arribar al 40 % de producció collida a final de mes. A la comarca de l'Alacantí es va procedir, igualment, durant el mes, a la recol·lecció de les varietats més primerenques, amb una notable reducció de rendiments.



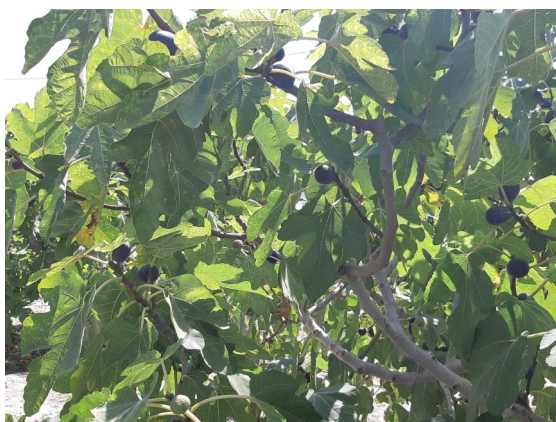
Magraner acco (Elx). Font: OCA Baix Vinalopó



Magraner Wonderful (l'Alacantí). Font: OCA l'Alacantí

• Figuera

A mitjan mes va finalitzar, al Baix Vinalopó, la collita, que s'havia alentit, amb la baixada de calibres per a fresc (hi predominava el 50) i l'augment de les destinacions a indústria. Es va deixar sense recol·lectar o en terra la fruita d'escàs valor comercial.



Figa (Elx). Font: OCA del Baix Vinalopó.



Figa (Orihuela). Font: OCA del Baix Segura

• Palmera datilera

Al Baix Vinalopó es va procedir, a principis de mes, a l'embossament de fruits en algunes partides. En els últims dies ja estaven madures una part de les plantacions de consum.



Palmera datilera (Elx). Font: OCA Baix Vinalopó



Palmera datilera (Elx). Font: OCA Baix Vinalopó

• Pomera

El graníssol del dia 30 d'agost va afectar una part important de la producció de l'àrea de la Sarga, en el nord de la comarca de l'Alacantí, on va començar la recol·lecció de les pomes royal gala, starking i golden. Igualment, va afectar el sud de l'Alcoià, on es va procedir a la recollida d'aquestes mateixes varietats, la fruita deteriorada de les quals es va destinar a principis de mes a indústria, i, posteriorment, la resta, a fresc.

A l'Alt Vinalopó va continuar la collita de la varietat golden i va començar la de fuji. Les altes temperatures van provocar que la fruita madurara ràpidament, la qual cosa va repercutir en un calibre i una qualitat inferiors. La varietat granny smith estava, a final de mes, molt pròxima a la recol·lecció. Sanitàriament no va haver-hi incidències destacables i es van mantindre uns llindars acceptables de carpocapsa, mosca de la fruita i aranya roja.

A les comarques del Comtat i de l'Alcoià es va produir, al llarg del mes, la maduració de la roja de Beneixama i de perelló.



Pomera varietat starking (Xixona). Font: OCA l'Alacantí



Pomera varietat golden (Agres). Font: OCA el Comtat i l'Alcoià

• Perera

A l'Alt Vinalopó va finalitzar la recol·lecció a principis de mes, atés que a penes queda superfície de varietats tardanes.

5.8. AMETLER

Es va iniciar la recollida de l'escassa producció al Comtat i a l'Alcoià; en la resta de comarques va continuar i, durant el mes, va acabar pràcticament en totes. La producció va patir la baixada que ja s'havia previst en informes anteriors, una baixada que va ser molt severa al Comtat i a l'Alcoià i d'especial rellevància en la resta del territori, amb baixades entre el 40 i el 70 % dels rendiments unitaris per hectàrea, en les quals, a més dels factors meteorològics, va destacar l'afecció de plagues com el tigre a les comarques de l'Alt Vinalopó, i moniliosi i xilel·la en ametlers de secà de la Marina Alta i la Marina Baixa.



Ametles (Benilloba). Font: OCA el Comtat i l'Alcoià



Ametler. Recol·lecció. (Relleu). Font: OCA la Marina Baixa



5.9. VINYA DE TAULA

Al Vinalopó Mitjà va prosseguir la recol·lecció de Doña María, amb xanglots que presentaven irregularitat en els grans, així com la de red globe, en la qual es va observar falta de color i grandària en les primeres passades, la qual cosa va obligar a retardar-les. En totes dues varietats es va apreciar una sensible reducció dels rendiments mitjans respecte a la campanya anterior. Les altes temperatures, unides a la humitat de les últimes setmanes, van dificultar l'emmagatzematge del producte. La resta de varietats van continuar el desenvolupament.

A la Marina Alta va finalitzar la verema de la varietat moscatell romà, amb uns resultats productius un poc inferiors al que s'esperava, influïts per les altes temperatures.

En l'àrea de l'Alacantí va continuar, fins a l'última setmana, la recollida de les varietats apirenes, en les quals es va observar la influència de les altes temperatures nocturnes en la falta de coloració dels raïms.

A l'Alt Vinalopó van prosseguir els talls de diferents varietats apirenes com la crimson.



Raïm crimson. Monòver. Font: OCA Vinalopó Mitjà



Raïm embossat. Agost. Font: OCA l'Alacantí

5.10. VINYA DE VINIFICACIÓ

Al Vinalopó Mitjà va continuar la verema de les varietats blanques (macabeu, verdet, chardonet, sauvignon blanc), i les tintes merlot i cabernet a l'àrea del Pinós i Algueña. La tercera setmana es va iniciar la recol·lecció del raïm monastrell, en què es va observar un bon estat sanitari en general del ram. Les pluges del 16 al 18 i del 25 al 26 van interrompre els talls, per la qual cosa va haver-hi un cert retard en l'entrada en celler, que previsiblement continuaria la primera quinzena d'octubre.



A l'Alt Vinalopó es van recollir les varietats negres més primerenques (merlot, syrah, tintorera, cabernet i ull de llebre), i va quedar pendent d'entrar en celler la monastrell, en la qual es veia una bona condició del ram.

A la Marina Alta va concloure la verema del moscatell romà per a vinificació, amb una campanya caracteritzada per l'alt grau alcohòlic i la baixa acidesa. A finals de mes van concloure els talls de la varietat giró, en la qual es va observar una baixada de rendiments, encara que els mostos obtinguts tenien una maduresa polifenòlica adequada.



Raïm (Villena). Font: OCA l'Alt Vinalopó



Verema mecanitzada (Monòver). Font: OCA Vinalopó Mitjà

Vivers de vinya

A la comarca de l'Alt Vinalopó es van realitzar els regs i els tractaments corresponents a aquestes dates.

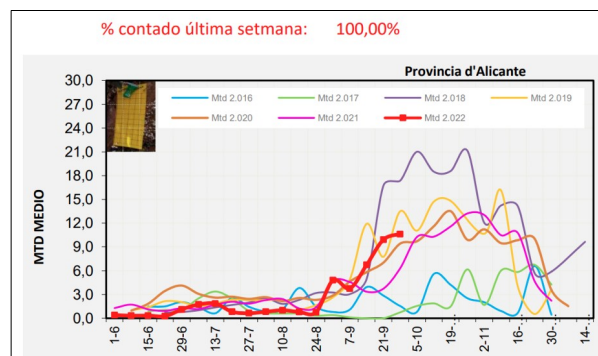
5.11. OLIVERA

En la majoria de zones productores va començar a virar el color (85-I), una vegada el fruit havia assolit la grandària definitiva. El descens de producció era més visible en aquesta fase, encara que la intensitat d'aquest descens depenia de comarques i varietats. Així, al Comtat, on la reducció era important, es va observar una baixada més pronunciada en alfarenca que en blanqueta, que, en qualsevol cas, era molt superior a la de la manzanella, que ha patit una reducció menys forta de la producció. Dins d'una mateixa comarca, com és el cas de l'Alacantí, hi ha diferències substancials entre paratges de Xixona i la Torre de les Maçanes. El 5 de setembre es va donar l'avís per a tractaments parcials i totals contra *Bactrocera oleae*, i, al llarg del mes, es van mostrar corbes d'MTD¹ en ascens.

1 MTD: mosques/trampa/dia. Font: [Informe de situació de la plaga en camp. Setmana 39](#). Conselleria d'Agricultura, Desenvolupament Rural, Emergència Climàtica i Transició Ecològica.



	MTD medio		
	<u>Castellón</u>	<u>Valencia</u>	<u>Alicante</u>
2.016	2,53	2,63	1,54
2.017	0,03	3,58	0,75
2.018	12,05	12,74	17,37
2.019	19,03	14,74	13,51
2.020	16,38	7,76	9,43
2.021	10,73	7,56	6,32
2.022	11,30	8,18	10,63



Olivera (Villena). Font: OCA l'Alt Vinalopó



Olivera (Xixona). Font: OCA l'Alacantí

Alacant, 14 d'octubre de 2022

Secció d'Estudis Agraris

- i Des del mes d'agost del 2018, l'estació de la xarxa SIAR de Callosa d'en Sarrià (malla) no es té en compte per a calcular la mitjana provincial.
- ii El % d'humitat d'un sòl en la capa superficial mesura la relació entre l'aigua disponible (AD) i una quantitat d'aigua disponible total de 25 mm (ADT = volum contingut a capacitat de camp – volum contingut en punt de pansiment). La profunditat a la qual equival aquesta ADT depèn del tipus de sòl (oscil·la entre 20 i 25 centímetres per a un sòl franc, per exemple). El % d'humitat del sòl respecte a la reserva màxima (R_{màx}) fa referència, en canvi, a la quantitat d'ADT que un sòl pot retindre en un volum que arriba a la profunditat de les arrels i que dona informació, per tant, de les capes més profundes del perfil.
- iii L'índex de precipitació estandarditzat (SPI) és un índex normalitzat que representa la probabilitat d'ocurrència d'una quantitat de pluja comparada amb la climatologia de precipitació en una certa localització geogràfica i sobre un període llarg de referència. El valor numèric que indica representa el nombre de desviacions estàndard de la precipitació caiguda al llarg del període d'acumulació de què es tracte respecte de la mitjana, una vegada que la distribució original de la precipitació ha sigut transformada a una distribució normal. Els valors negatius representen un dèficit de precipitació, mentre que els valors positius indiquen un superàvit de pluja. La intensitat d'un esdeveniment de sequera es pot classificar d'acord amb la magnitud del valor negatiu de l'SPI, de manera que, com més elevats siguen els valors absoluts de l'índex negatiu, més seriós serà l'esdeveniment. (Font: AEMET)
- iv A partir de l'Informe de seguiment d'indicadors de sequera que ha elaborat la Confederació Hidrogràfica del Xúquer, s'ha estat fent un seguiment dels escenaris de sequera de tots els sistemes que afecten la província de València, mesurat a partir dels índexs d'estat de sequera. El mes de desembre de 2018 hi va haver un canvi de metodologia, de manera que, a partir d'ara, es farà un seguiment dels escenaris d'escassetat mesurat a partir dels índexs d'estat d'escassetat, extret de l'Informe de seguiment de la sequera i l'escassetat elaborat per la CHX. Tal com s'explica en aquest informe, els indicadors d'escassetat reflecteixen la impossibilitat, de manera conjuntural, d'atendre les demandes en situacions de disponibilitat hídrica reduïda, i, alhora, serveixen com a instrument d'ajuda en la presa de decisions relatives a la gestió dels recursos hídrics en aquestes situacions. En aquest sentit, en cada unitat territorial s'han triat diversos indicadors relacionats amb la disponibilitat de recursos, de manera que reflecteixen el risc de no satisfer les demandes d'aigua. Les variables triades en la demarcació hidrogràfica del Xúquer han sigut les precipitacions mesurades a les estacions meteorològiques, les aportacions dels rius a les estacions d'aforament i les aportacions d'entrades a embassaments, les evolucions dels nivells piezomètrics als aqüífers i els volums embassats. Amb la ponderació i l'agregació de les diverses variables, s'obté l'índex d'estat únic de cada unitat territorial d'escassetat (UTE). El rang de valors de l'índex d'estat va de 0 a 1, i permet classificar la situació d'escassetat en els quatre nivells següents:

Descripción	Valor del indicador/IEE	Estado/escenario
Ausencia de escasez	1,00-0,50	NORMALIDAD
Escasez moderada	0,50-0,30	PREALERTA
Escasez severa	0,30-0,15	ALERTA
Escasez grave	0,15-0,00	EMERGENCIA

Font: CHX (Confederació Hidrogràfica del Xúquer)

Igual que amb els escenaris de sequera, el pas d'uns escenaris d'escassetat a uns altres és progressiu i requereix una certa permanència en el temps mantenint el mateix valor abans de canviar d'escenari, d'acord amb les taules següents:

Escenario de partida	Entradas		
	Condición IEE	Durante	Escenario final
Normalidad	< 0,5	3 meses consecutivos	Prealerta
	< 0,3	2 meses consecutivos	
Prealerta	< 0,3	2 meses consecutivos	Alerta
Alerta	< 0,15	2 meses consecutivos	Emergencia

Font: CHX (Confederació Hidrogràfica del Xúquer)

Escenario de partida	Salidas		
	Condición IEE	Durante	Escenario final
Prealerta	$\geq 0,50$	3 meses consecutivos	Normalidad
Alerta	$\geq 0,50$	2 meses consecutivos	Prealerta
	$\geq 0,30$	4 meses consecutivos	
Emergencia	$\geq 0,50$	1 mes	Alerta
	$\geq 0,30$	2 meses consecutivos	
	$\geq 0,15$	4 meses consecutivos	

Font: CHX (Confederació Hidrogràfica del Xúquer)