



**GENERALITAT
VALENCIANA**

Conselleria de Agricultura,
Desarrollo Rural, Emergencia
Climática y Transición Ecológica

SOTSSECRETARIA

INFORME MENSUAL CONJUNTURA AGRÀRIA I SEGUIMENT DE SEQUERA

Setembre-2022



SECCIÓ D' ESTUDIS AGRARIS

DIRECCIÓ TERRITORIAL VALÈNCIA



ÍNDIX

1 RESUM.....	3
2 INDICADORS AGROMETEOROLÒGICS.....	5
2.1 COMPARATIVA AMB ANYS ANTERIORS.....	9
2.2 INDICADORS AGROMETEOROLÒGICS PER ESTACIONS.....	12
2.3 PREDICCIÓ PER ALS LOS PRÒXIMS MESOS.....	14
2.4 HUMITAT DEL SÒL.....	15
2.5 ÍNDEX DE SEQUERA.....	16
3 SITUACIÓ DELS EMBASSAMENTS I RECURSOS CIRCULANTS.....	17
3.1 ESTAT DELS EMBASSAMENTS.....	17
3.2 ESCENARIS DE LES UNITATS TERRITORIALS D'ESCASSETAT.....	19
4 DANYS PUNTUALS I SEQUERA EN CULTIUS I RAMADERIA.....	21
5 EVOLUCIÓ DELS CULTIUS I RAMADERIA.....	21
5.1 CEREALS.....	21
5.2 CULTIUS INDUSTRIALS.....	22
5.3 CULTIUS FARRATGER.....	22
5.4 PASTURES I FAUNA SILVESTRE.....	23
5.5 HORTALISSES.....	23
5.6 CÍTRICS.....	23
5.7 FRUITERS.....	29
Fruiters de llavor.....	29
Fruiters de pinyol.....	32
Altres fruiters.....	32
Caqui.....	32
5.8 AMETLER I NOGUERA.....	33
5.9 GARROFERA.....	34
5.10 VINYA.....	34
5.11 OLIVERA.....	34



1 RESUM

Segons l'AEMET, la classificació del mes de setembre de 2022 va ser *sec* i *molt càlid*¹ a la Comunitat Valenciana. La temperatura mitjana va ser de 22,2 °C, és a dir 1,5 °C superior a la de la climatologia de referència (20,7 °C), i la precipitació acumulada fou de 46,0 l/m², un 24% inferior a la de la mitjana climàtica del període 1981-2010 (60,4 l/m²).

El mes de setembre de 2022 ha sigut el segon més càlid del segle, només per darrere de setembre de 2014. Amb les dades de setembre, els nou primers mesos de l'any 2022 són els més càlids des d'almenys l'any 1950 a la Comunitat Valenciana, superant el mateix període dels anys 2014 i 2020.

Amb les dades de la xarxa SIAR de l'IVIA, la província de València es qualificà com un mes *sec i molt càlid*.² La temperatura mitjana de les mitjanes va ser de 23,3 °C, 1,3 °C superior a la temperatura de la mitjana històrica del període 2007-2021 (22,0 °C). La mitjana més baixa es va registrar a Camp Arcís amb 20,1 °C, mentre que la més alta es va donar a Sagunt, amb 24,8 °C.

Pel que fa a les precipitacions i segons les dades obtingudes per la xarxa SIAR de l'IVIA per a la província de València, els 30,8 l/m² caiguts durant el mes de setembre es van situar un 52 % per davall de la mitjana del període de 2007 a 2021 (64,1 l/m²).

La humitat del sòl de la província en les capes superficials va tindre un percentatge d'humitat entre el 0% i el 60%. La reserva hídrica a la conca del Xúquer va arribar al 52,2% del total, disminuint respecte a l'última dada del mes d'agost.

Quant a l'estat dels cultius, referent als **cereals d'estiu**, en concret al cultiu de l'arròs, es trobava en fase de recol·lecció. Per la seua part, els **cereals d'hivern** ja s'havien collit.

En relació als **cultius industrials**, s'estava segant el gira-sol i les plantes aromàtiques, i quant als **cultius farratgers**, s'estava realitzant les últimes tallades d'alfals.

Respecte al cultiu d'hortalisses, prosseguia la recol·lecció de diversos cultius.

En relació amb els **cítrics**, s'estaven recol·lectant diferents varietats dels grups satsuma, navel i clementina.

Respecte al cultiu de **fruiters d'os**, havia finalitzat la recol·lecció de la fruita d'estiu. En relació als **fruiters d'os**, s'havia iniciat la collita de diferents varietats de poma i magrana.

¹ Delegació Territorial a la Comunitat Valenciana © AEMET.

² Dades oferides per la xarxa SIAR de l'IVIA per a la província de València.



Quant al cultiu del **caqui**, s'havia iniciat la collida en determinades parcel·les.

Per la seua part, els fruits dels **ametlers** havien arribat la maduresa i s'estaven recol·lectant. Pel que respecta al cultiu de les **garroferes**, havia finalitzat la campanya.

A les comarques conreadores de **vinya**, els camps havien començat a veremar-se. Finalment i pel que respecta al cultiu de l'**olivera**, l'estat fenològic era variable segons la comarca i se situava, majoritàriament, entre el 78 (fruits amb el 70% de calibre final) i el 75-I (50% superfície amb color).



2 INDICADORS AGROMETEOROLÒGICS

Segons l'AEMET el mes de setembre de 2022 va ser **molt càlid**³ a la Comunitat Valenciana. Amb una temperatura mitjana de 22,2 °C, va ser 1,5 °C superior a la de la climatologia de referència (1981-2010). La precipitació acumulada de 46,0 l/m² va ser un 24% inferior a la de la mitjana climàtica del període de referència (60,4 l/m²), per la qual cosa el mes es va considerar *sec*.

El mes de setembre de 2022 ha sigut el segon més càlid del segle, només per darrere de setembre de 2014. Amb les dades de setembre, els nou primers mesos de l'any 2022 són els més càlids des d'almenys 1950 a la Comunitat Valenciana. Va començar amb el mateix caràcter extremadament càlid que la resta de l'estiu, sense un gran pic de calor, però amb temperatures persistentment altes fins al dia 12. A partir del dia 13 les temperatures van anar en progressiu descens fins a arribar als últims dies del mes, que van ser els més suaus des del final de maig.

Pel que respecta a la província de València, amb les dades de la xarxa SIAR de l'IVIA, el mes d'agost es qualificà com un mes *sec* i **molt càlid**.⁴ La temperatura mitjana de les mitjanes va ser de 23,5 °C, 1,5 °C superior a la temperatura de la mitjana històrica del període 2007-2021 (22,0 °C). La mitjana més baixa es va registrar a Camp Arcís amb 20,1 °C, mentre que la més alta es va donar a Sagunt, amb 24,8 °C.

La temperatura més alta del mes registrada per la xarxa SIAR de l'IVIA es va observar el dia 2, quan es va arribar als 38,9 °C a Carcaixent EEA. La més freda es va registrar el dia 28, amb 7,6 °C a Camp Arcís. L'amplitud tèrmica entre aquests valors extrems va arribar a 31,3 °C.

Pel que fa a les precipitacions i segons les dades obtingudes per la xarxa SIAR de l'IVIA per a la província de València, els 30,1 l/m² caiguts durant el mes de setembre es van situar un 42% per davall de la mitjana del període de 2007 a 2021 (51,9 l/m²). Va ploure 27 dies del mes i el valor diari més alt es va observar a Vilallonga, amb 86 l/m² el dia 25.

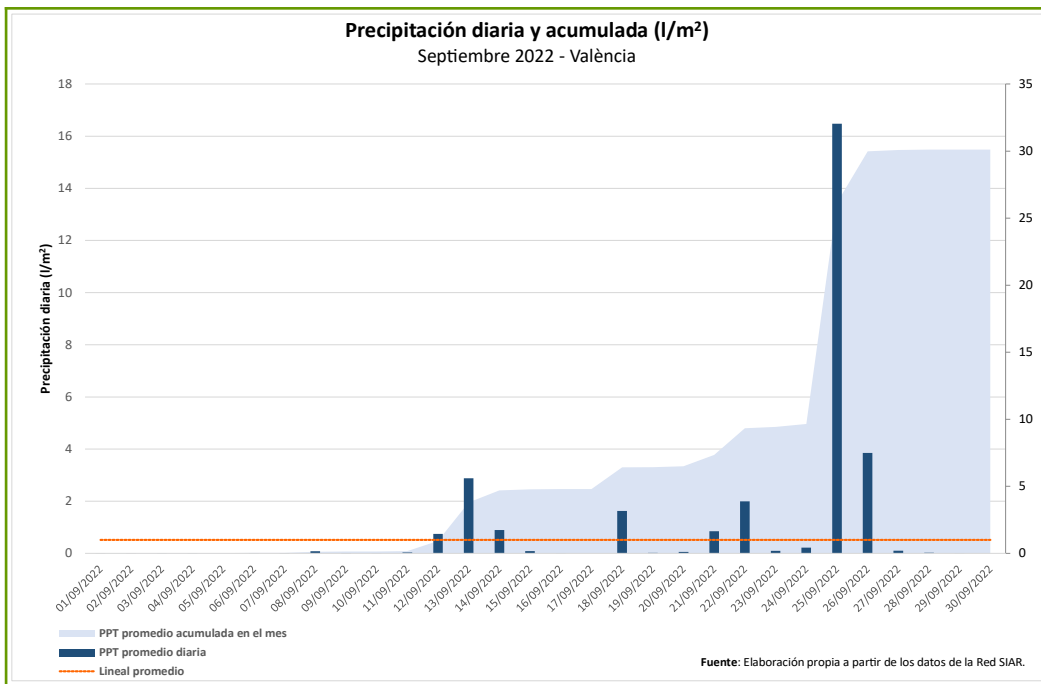
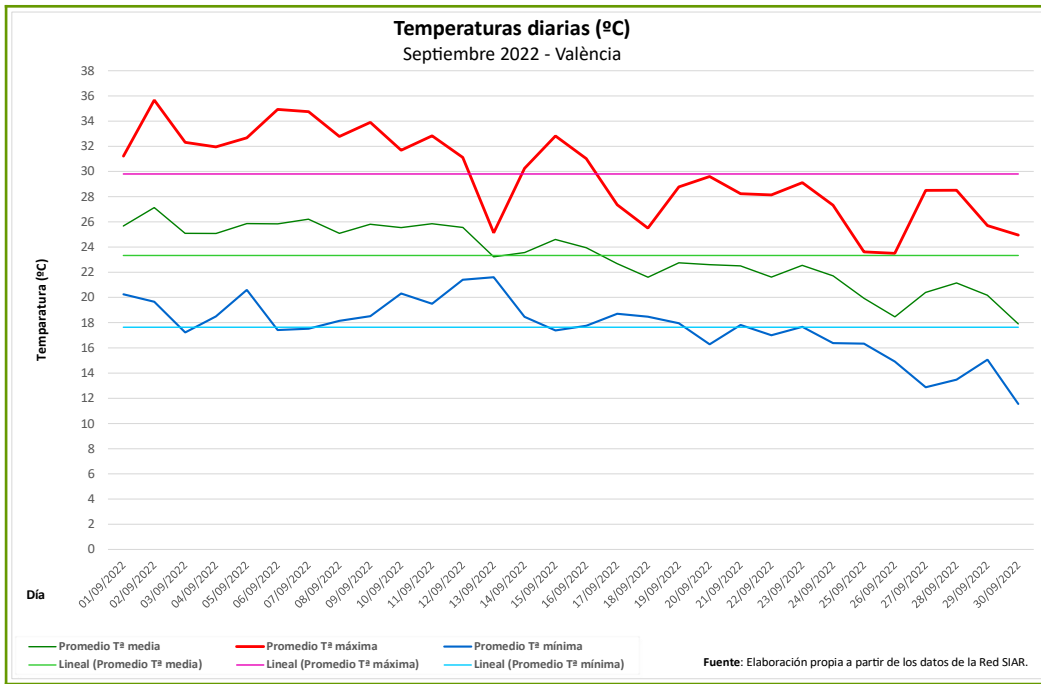
Respecte al vent a la província, no hi hagué cap dia en què se superaren ratxes de 40 km/h, i van ser els últims dies de setembre els que registraren vents més forts. El valor més alt es va observar a Sagunt, amb 38,7 km/h el dia 28 de setembre.

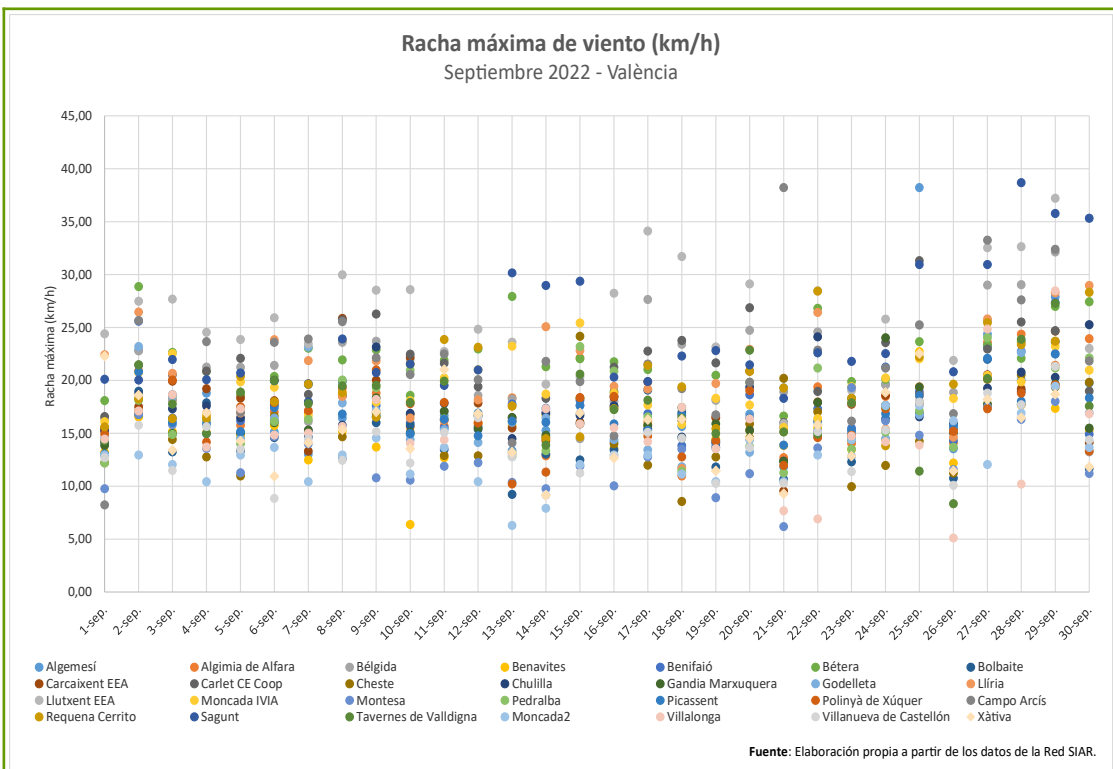
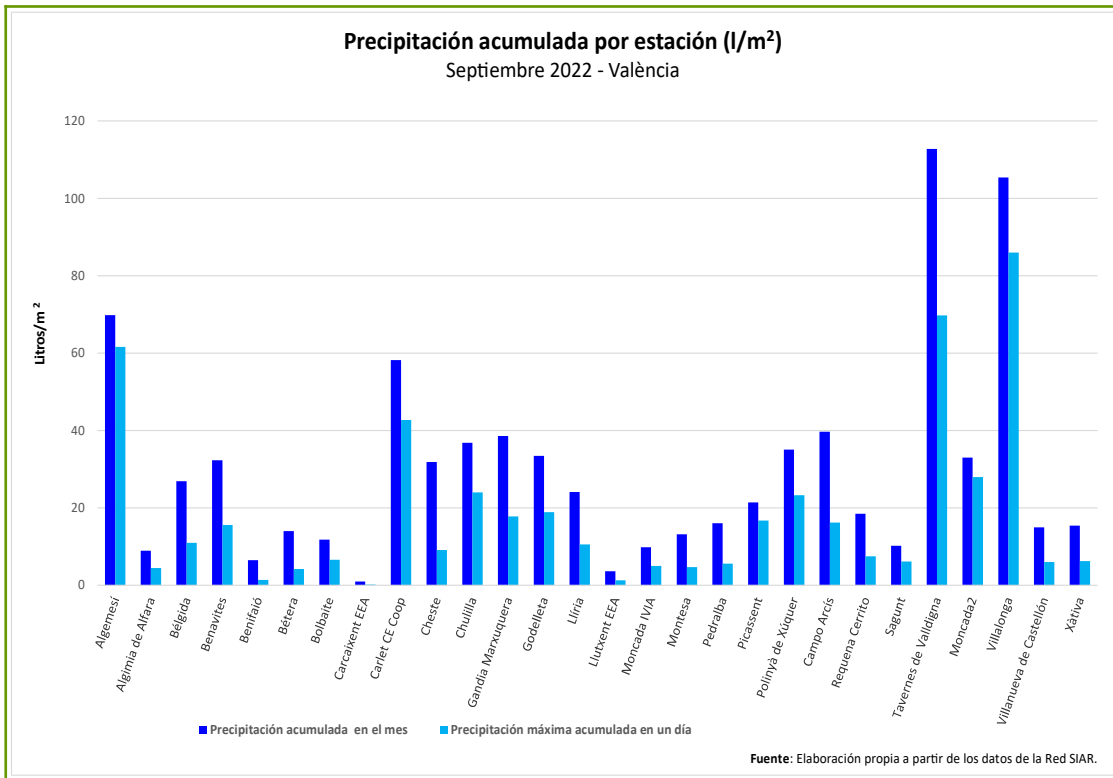
A continuació es mostra l'evolució de temperatures, precipitacions i ratxes de vent diàries en les estacions meteorològiques de la província, seguint la sèrie meteorològica d'anteriors informes.⁵

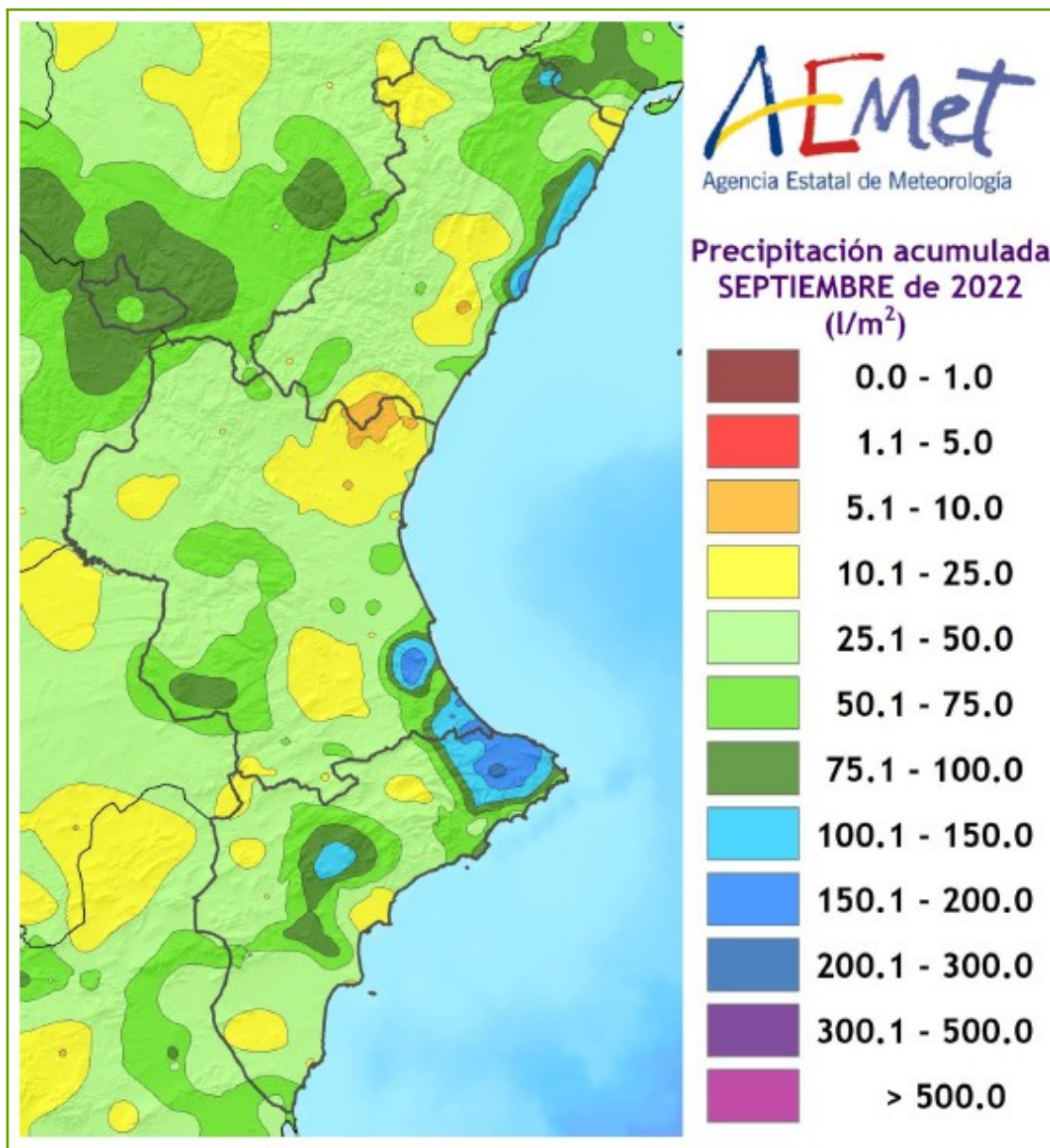
³ Delegació Territorial a la Comunitat Valenciana © AEMET.

⁴ Dades oferides per la xarxa SIAR de l'IVIA per a la província de València.

⁵ Les gràfiques de les dades diàries es realitzen utilitzant les 28 estacions de la xarxa SIAR de l'IVIA a la província de València, mentre que en els gràfics de les comparatives amb anys anteriors no s'han considerat les estacions d'Algímia d'Alfara i Moncada 2.









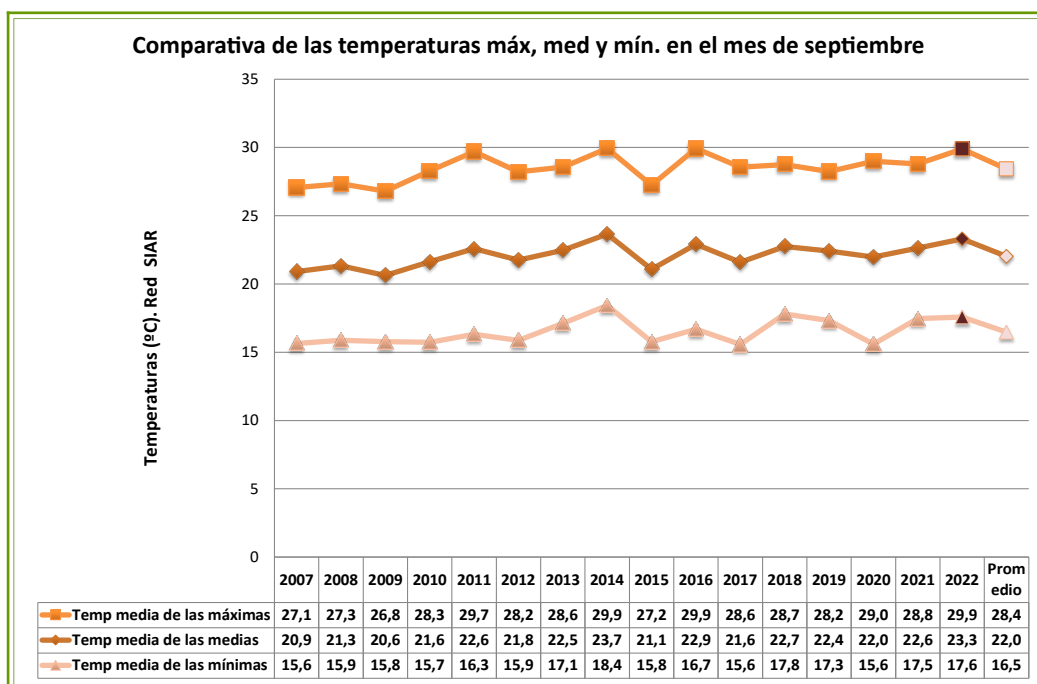
2.1 COMPARATIVA AMB ANYS ANTERIORS

Segons dades de les estacions agroclimàtiques de la xarxa SIAR de l'IVIA⁶, al setembre la mitjana de les temperatures màximes, 29,8 °C, va ser 1,4 °C superior al valor mitjà dels últims quinze anys (2007-2021), i la mitjana de les mínimes, 17,6 °C, es va situar 1,8 °C per damunt de la mitjana. La mitjana de les mitjanes, 23,3 °C, va ser 1,4 °C superior al mitjà del període de referència (21,9 °C).

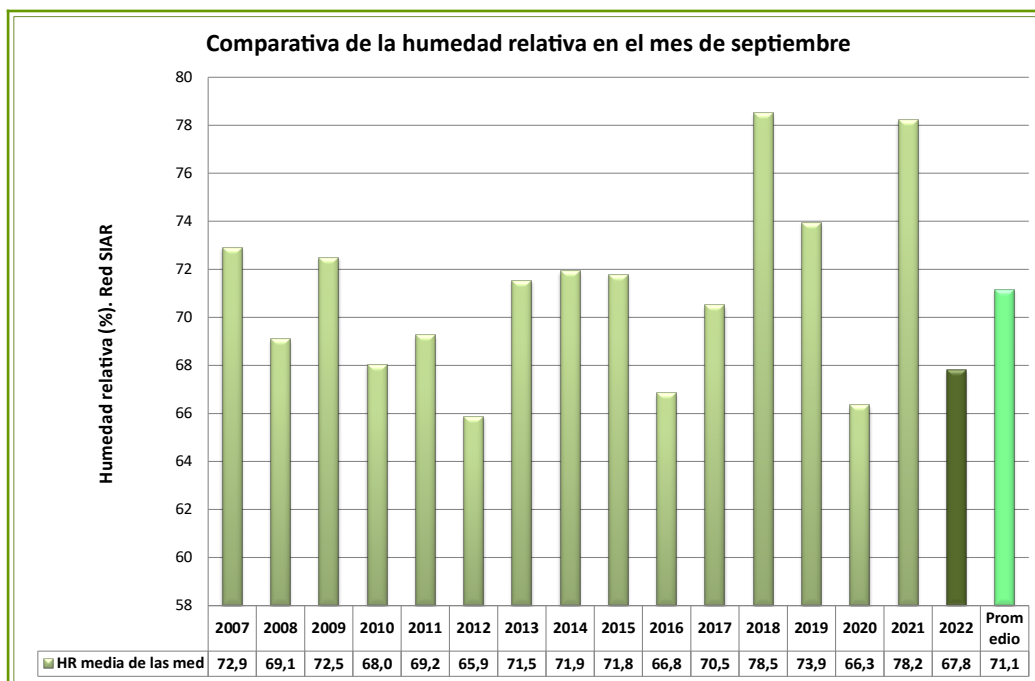
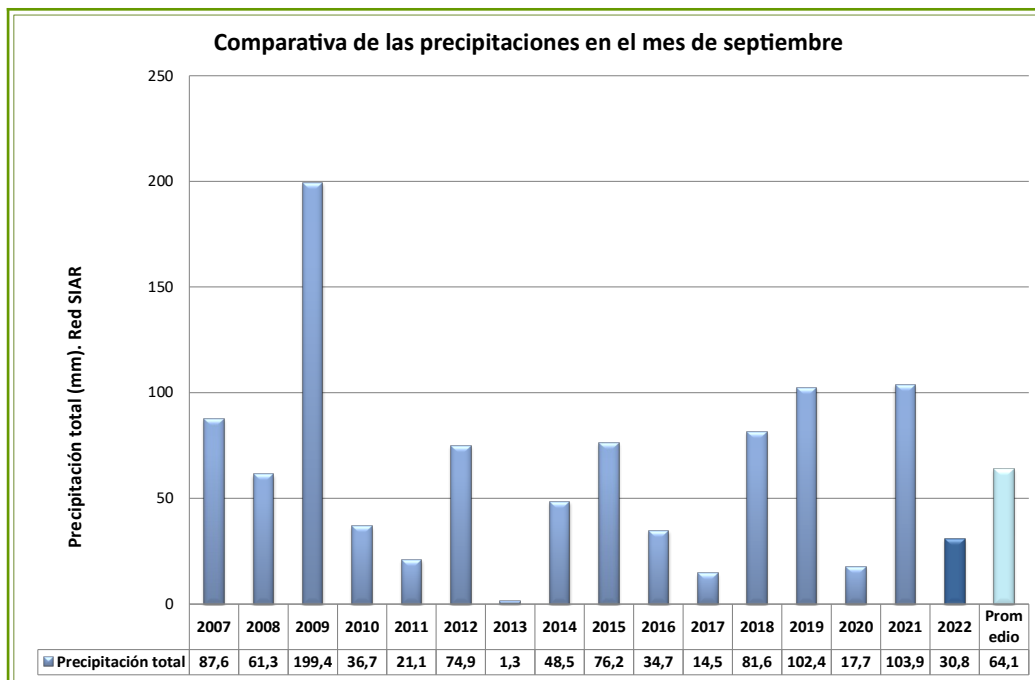
Respecte a la precipitació total acumulada mitjana, els 30,1 l/m² caiguts es van situar un 42 % per davall de la mitjana del període de 2007 a 2021 (51,9 l/m²).

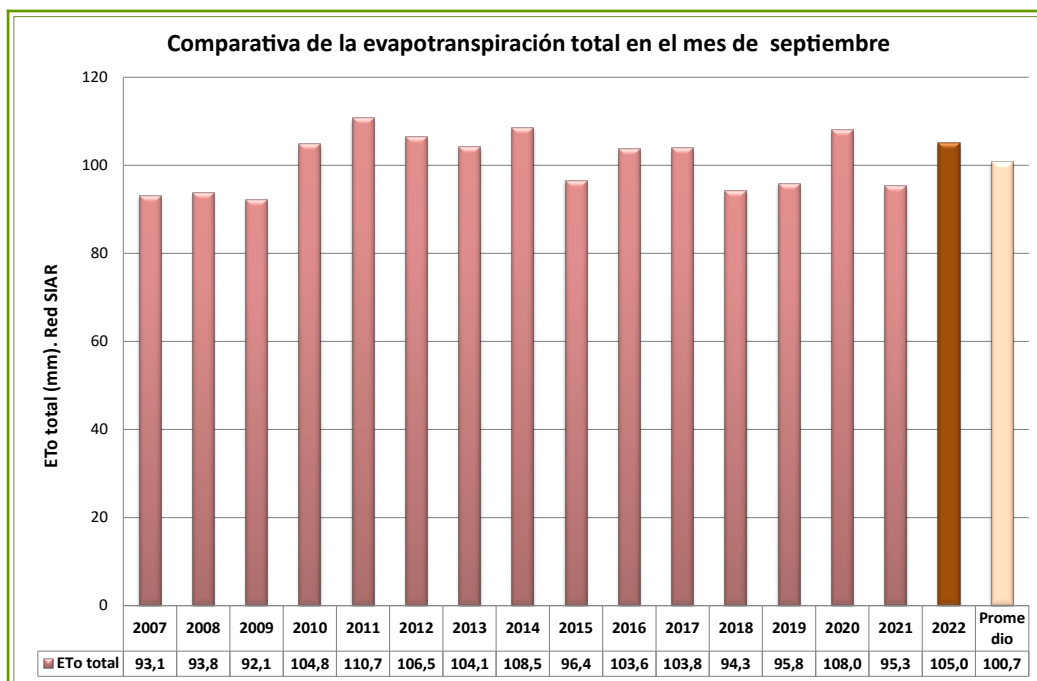
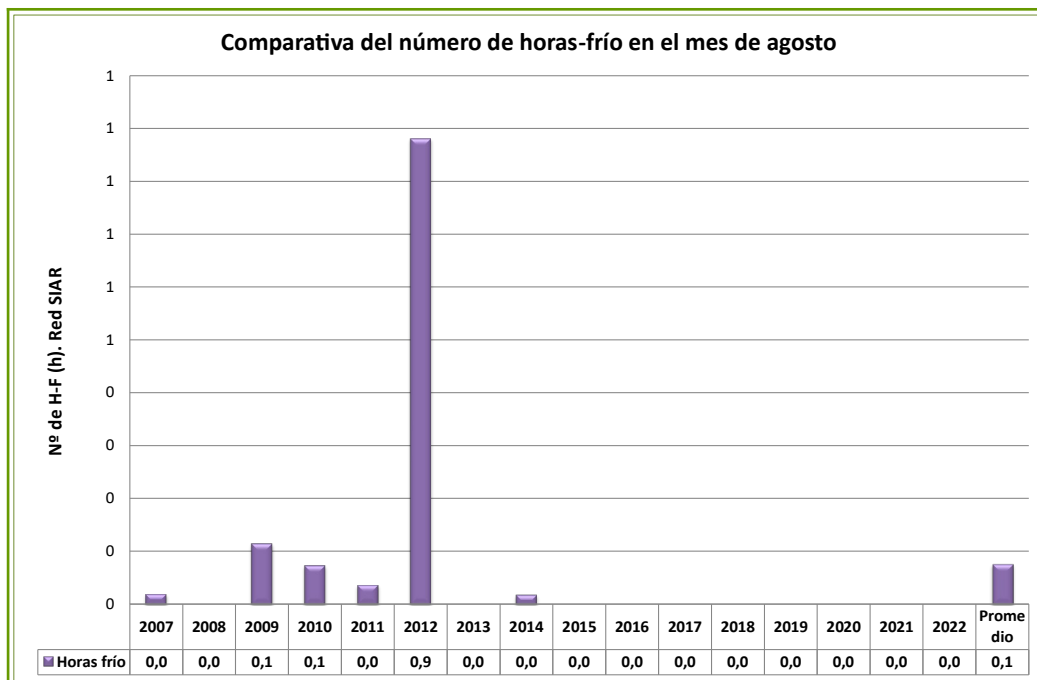
Quant al nombre d'hores de fred, es van registrar 0 hores de fred, un 100 % per davall de la mitjana del període de 2007 a 2021 (0,2 hores de fred).

En les següents gràfiques s'observa la comparativa de la mitjana d'aquest mes de totes les estacions de les temperatures màximes, mitjanes i mínimes, precipitacions, evapotranspiració, humitat relativa i nombre d'hores de fred respecte a la mitjana del mateix mes dels últims quinze anys i a l'històric d'aquest període.



6 Es descartan les estacions d'Algímia d'Alfara i Moncada 2 per no disposar de l'històric dels tretze anys anteriors.







2.2 INDICADORS AGROMETEOROLÒGICS PER ESTACIONS

A continuació es mostren les dades dels principals indicadors agrometeorològics recollits per les estacions de la xarxa SIAR de l'IVIA distribuïdes en quasi tota la província. Els valors més alts estan destacats en roig i els més baixos en blau.

Tal com s'observa en la següent taula, la temperatura màxima de les màximes es va donar a Carcaixent EEA (38,9 °C), mentre que a Benavites va ser la que menor valor va aconseguir (32,5 °C). Quant a la temperatura mínima de les mínimes es va registrar en Camp Arcís (7,7 °C), mentre que a Sagunt es va registrar la més càlida, amb 16,8 °C.

Estación	T med de las med °C	Tmáx de las máx °C	T mín de las mín °C	HR med de las med %	Vmed km/h	Direc V	Racha máx km/h	ETo total mm	Horas frío	P total mm
Algemesí	24,1	37,3	11,6	72,7	3,9	SE	38,2	104,9	0,0	69,8
Benavites	23,1	32,5	12,4	74,3	2,1	O	22,7	93,1	0,0	32,3
Benifaió	24,3	37,6	12,5	66,7	3,8	NO	27,4	109,5	0,0	6,4
Bolbaite	22,7	36,4	10,6	67,0	2,9	N	23,7	96,1	0,0	11,8
Bélgida	23,6	36,8	10,9	67,6	4,2	SE	32,2	110,7	0,0	26,9
Bétera	23,2	36,7	11,6	72,1	5,2	NO	28,9	112,5	0,0	14,0
Carcaixent EEA	24,8	38,9	11,1	69,4	3,5	N	25,9	111,1	0,0	1,0
Carlet CE Coop	24,3	38,4	11,2	67,8	4,5	N	31,3	115,1	0,0	58,2
Cheste	22,0	35,7	10,7	67,5	2,3	NE	24,2	92,0	0,0	31,8
Chulilla	22,1	34,3	9,5	63,2	3,6	SO	25,3	106,6	0,0	36,8
Gandia Marxuquera	24,0	38,0	12,2	68,4	3,2	NO	24,0	102,9	0,0	38,6
Godolleta	23,0	35,9	9,2	66,2	3,2	O	25,6	101,6	0,0	33,4
Llutxent EEA	23,5	36,1	12,1	66,2	5,8	N	37,2	119,1	0,0	3,6
Llíria	22,5	35,9	10,5	66,6	4,0	NE	29,0	102,4	0,0	24,1
Moncada IVIA	24,1	36,2	12,4	69,9	4,0	N	25,4	107,3	0,0	9,8
Montesa	23,8	36,5	12,3	62,3	2,2	SO	19,3	101,4	0,0	13,2
Pedralba	23,0	37,4	12,5	64,9	2,6	S	24,1	95,9	0,0	16,0
Picassent	23,5	36,2	11,4	69,2	3,1	NE	22,5	98,8	0,0	21,4
Polinyà de Xúquer	23,7	37,5	10,3	74,2	3,0	NO	21,0	95,6	0,0	35,1
Campo Arcís	20,1	35,4	7,7	69,5	4,2	E	38,2	105,3	0,0	39,7
Requena Cerrito	20,5	36,8	8,4	62,5	4,3	N	28,4	111,0	0,0	18,5
Sagunt	24,8	33,0	16,8	62,0	8,6	N	38,7	132,7	0,0	10,2
Tavernes de Valldigna	24,3	37,5	12,0	71,3	4,2	NE	27,3	106,3	0,0	112,8
Villalonga	24,4	37,1	14,0	63,8	3,8	SO	28,5	102,9	0,0	105,4
Villanueva de Castellón	24,0	37,3	11,7	63,8	2,0	O	21,3	94,8	0,0	105,4
Xàtiva	23,7	37,0	10,9	70,1	2,6	O	22,5	100,1	0,0	15,0

Indicadors agrometeorològics del mes de setembre de 2022 de les estacions SIAR de la província de València. **Font:** xarxa SIAR-IVIA.



Els valors més alts pel que fa a les precipitacions s’aconseguien a la comarca de la Safor, amb 85,6 l/m², i la menor precipitació va correspondre a la comarca de la Canal de Navarrés, amb 11,8 l/m².

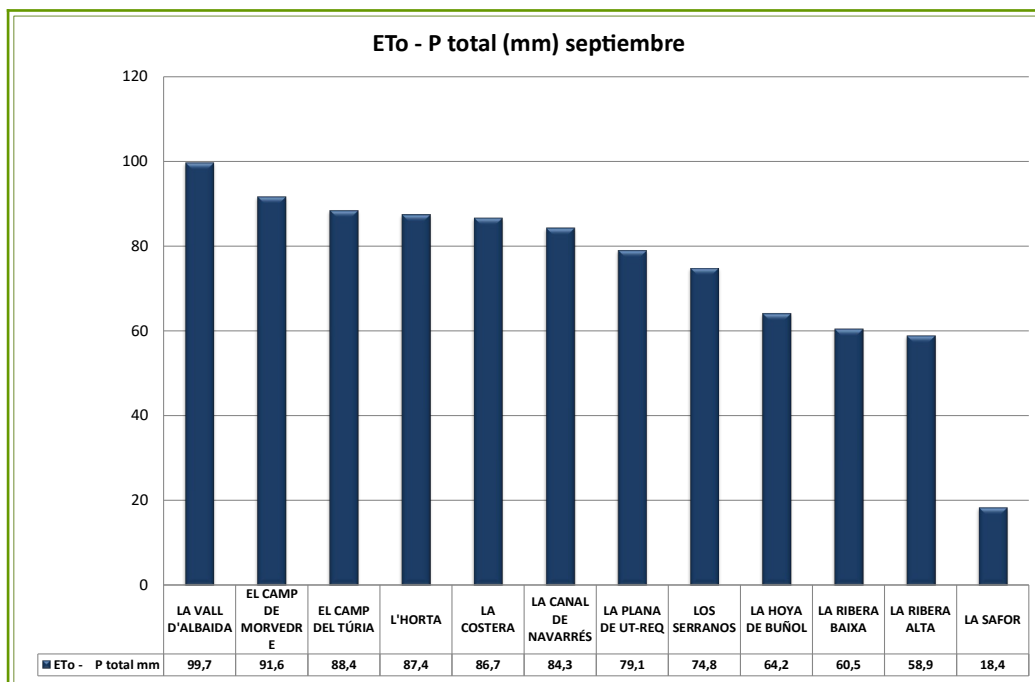
En relació a les hores de fred, cap comarca de la província va superar les 0 hores.

COMARCA	T med de las med °C	T med de las máx °C	T med de las mín °C	HR med de las med %	Vmed km/h	Racha máx km/h	ETo total mm	Horas frío	P total mm	ETo - P total mm
EL CAMP DE MORVEDRE	24,0	32,7	14,6	68,1	5,3	38,7	112,9	0,0	21,3	91,6
EL CAMP DEL TÚRIA	22,8	36,3	11,1	69,3	4,6	29,0	107,4	0,0	19,0	88,4
L'HORTA	23,8	36,2	11,9	69,6	3,6	25,4	103,1	0,0	15,6	87,4
LA CANAL DE NAVARRÉS	22,7	36,4	10,6	67,0	2,9	23,7	96,1	0,0	11,8	84,3
LA COSTERA	23,7	36,8	11,6	66,2	2,4	22,5	100,8	0,0	14,1	86,7
LA HOYA DE BUÑOL	22,5	35,8	10,0	66,9	2,8	25,6	96,8	0,0	32,6	64,2
LA PLANA DE UT-REQ	20,3	36,1	8,1	66,0	4,3	38,2	108,2	0,0	29,1	79,1
LA RIBERA ALTA	24,3	37,9	11,6	68,1	3,5	38,2	107,1	0,0	48,2	58,9
LA RIBERA BAIXA	23,7	37,5	10,3	74,2	3,0	21,0	95,6	0,0	35,1	60,5
LA SAFOR	24,2	37,5	12,7	67,8	3,7	28,5	104,0	0,0	85,6	18,4
LA VALL D'ALBAIDA	23,5	36,4	11,5	66,9	5,0	37,2	114,9	0,0	15,2	99,7
LOS SERRANOS	22,5	35,9	11,0	64,1	3,1	25,3	101,2	0,0	26,4	74,8

Indicadors agrometeorològics a les comarques valencianes el setembre de 2022.

Font: Elaboració pròpia a partir de dades Xarxa SIAR -IVIA

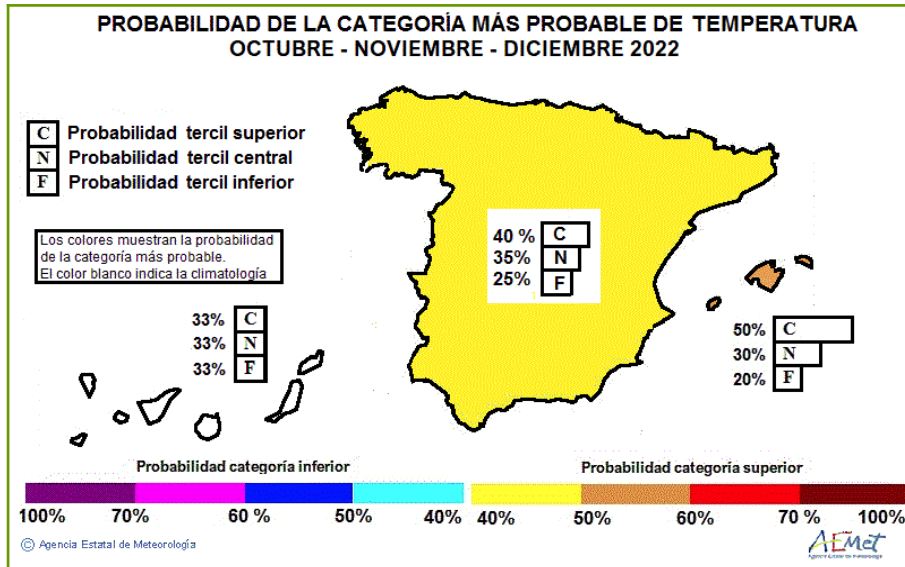
Quant a la gràfica de distribució d’Eto-PP, s’observa que a la comarca de la Vall d’Albaida és on el balanç evapotranspiració menys precipitació va ser més elevat, amb un valor de 99,7 mm, i el menor valor es va donar a la comarca de la Safor, amb 18,4 mm.



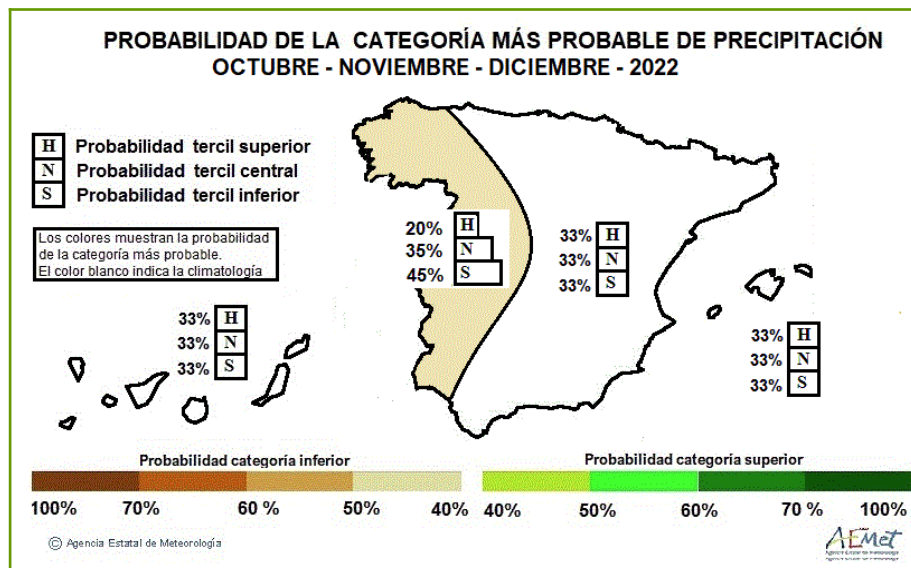


2.3 PREDICCIÓ PER ALS LOS PRÒXIMS MESOS

Segons l'Agència Estatal de Meteorologia (AEMET), per a octubre-novembre-desembre de 2022 hi ha una alta probabilitat que la temperatura es trobe en el tercil superior a la península.

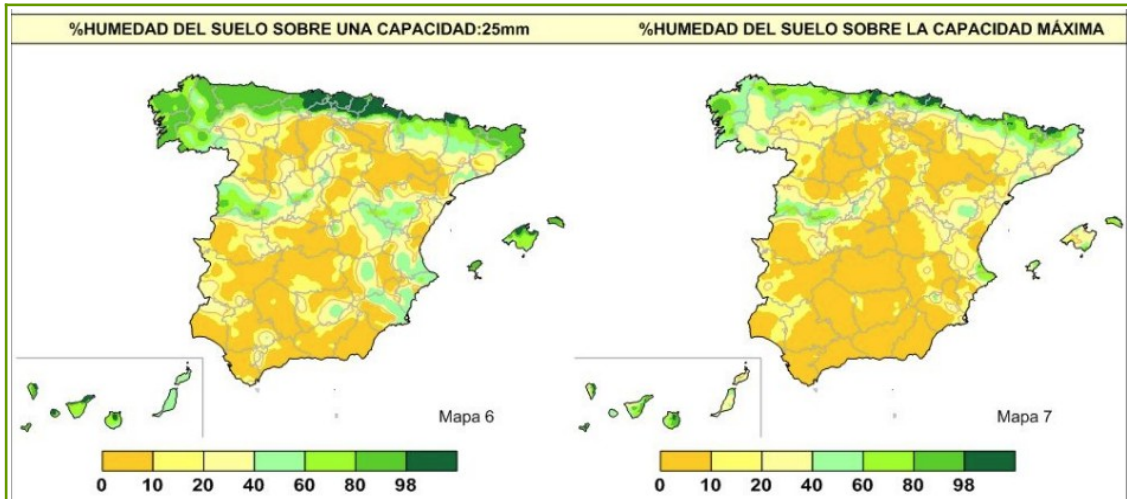


Quant a la precipitació, com s'observa en el mapa següent, per a octubre-novembre-desembre de 2022 hi ha una probabilitat més elevada que la precipitació es trobe en el tercil sec a l'oest peninsular. A la resta d'Espanya la probabilitat dels tercils és la climatològica (període de referència 1981-2010).



2.4 HUMITAT DEL SÒL

Segons el butlletí hídric decennal d'AEMET, en data 30 de setembre (núm. 27/2022) la humitat del sòl de la província es va situar, en les capes superficials, en un percentatge d'humitat entre el 0 % i el 60 %. El mes anterior la humitat de capes superficials estava en els mateixos percentatges.

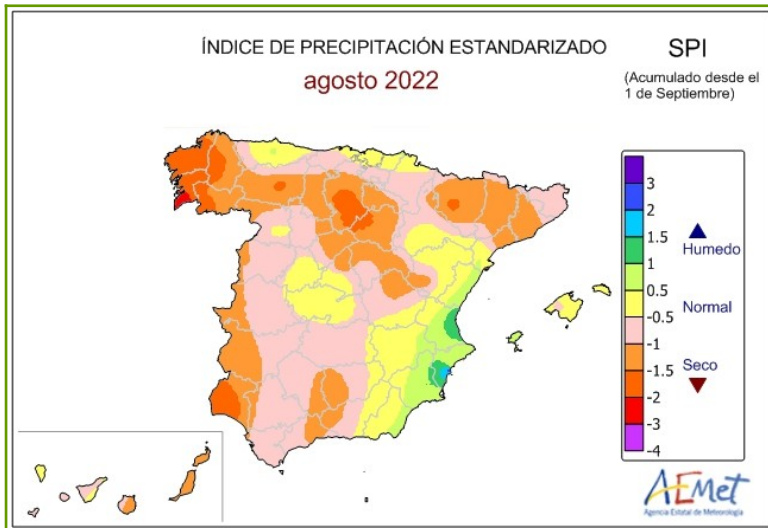


Mapa nacional del % de humedad en el suelo en capa superficial (izquierda) y % humedad sobre la capacidad máxima del mismo (derecha), a 30 de septiembre de 2022. **Fuente:** AEMET

Quant al percentatge d'humitat en les capes profundes, es va situar majoritàriament entre el 0 % i el 40 %, mentre que en zones de la comarca de la Safor va arribar a valors entre el 60 % i el 98 %. El mes anterior la humitat en capes profundes estava entre el 0 % i el 20 %.

2.5 ÍNDEX DE SEQUERA

Al setembre es va observar un valor d'índex de sequera acumulat (l'any hídric que comença l'1 de setembre) entre el -1 i 0,5 en tota la província, situant-se en la zona normal.



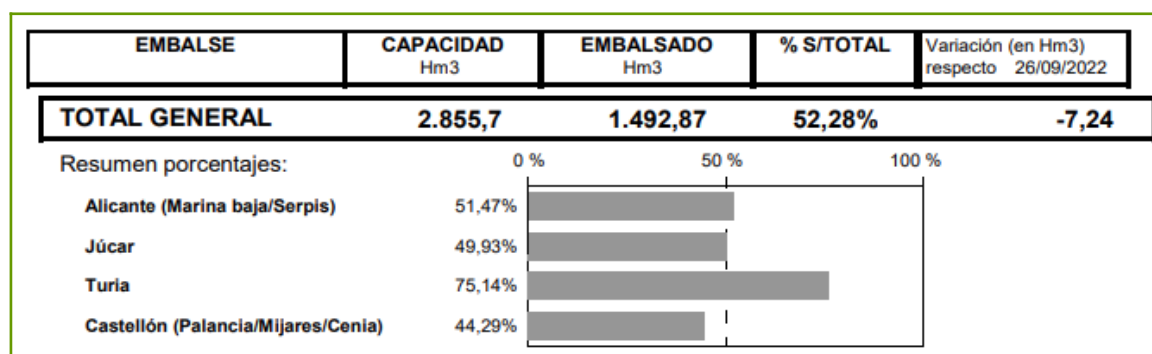
Mapa nacional de l'Índex de Precipitació Estandaritzat (SPI) acumulat, agost de 2022 (dalt) i setembre de 2022 (baix). **Font:** AEMET



3 SITUACIÓ DELS EMBASSAMENTS I RECURSOS CIRCULANTS

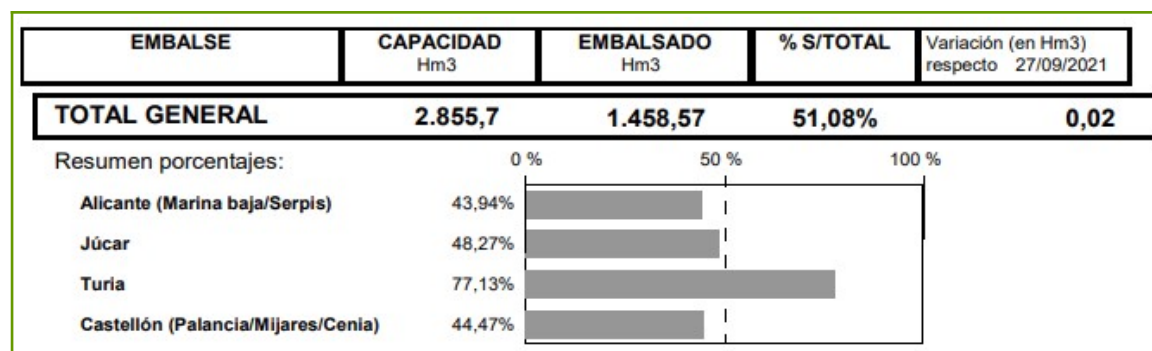
3.1 ESTAT DELS EMBASSAMENTS

Segons dades de la Confederació Hidrogràfica del Xúquer (CHJ) el volum embassat en data 3 d'octubre de 2022 era de 1.492,87 hm³ la qual cosa representa un 52,28 % del total. El mes anterior aquest percentatge es trobava en el 55,5 %.



Percentatge d'aigua embassada respecte a la seua capacitat el setembre de 2022. **Font:** CHJ


En dates aproximades de 2021, el volum embassat era de 1.458,57 hm³, la qual cosa representa un 51,08 % del total.



Percentatge d'aigua embassada respecte a la seua capacitat el setembre de 2021. **Font:** CHJ



A continuació es mostra la situació de cada embassament:

 MINISTERIO PARA LA TRANSICIÓN ECOLÓGICA Y EL RETO DEMOGRÁFICO CONSERVACIÓN HIEROGRÁFICA DEL JÚCAR, S. A.		Parte Estado Embalses 03-10-2022		
EMBALSE	CAPACIDAD Hm3	EMBALSADO Hm3	% S/TOTAL	Variación (en Hm3) respecto 26/09/2022
Sistema MARINA BAJA				
AMADORIO	15,8	8,15	51,47%	-0,20
GUADALEST	13,0	7,35	56,59%	-0,06
Sistema SERPIS				
BENIARRES	27,0	13,24	49,01%	-0,23
Sistema JUCAR-TURIA				
<i>Júcar</i>				
LA TOBA	9,7	2,90	29,89%	-0,02
ALARCON	1.118,0	551,93	49,37%	-2,48
CONTRERAS	360,8	302,15	83,76%	-0,79
<i>Complejo Cortes</i>				
EL MOLINAR	4,0	2,85	71,33%	0,22
CORTES II	118,0	110,77	93,87%	6,12
LA MUELA	20,0	16,92	84,61%	-1,77
EL NARANJERO	29,0	16,87	58,18%	-0,31
Total:	171,0	147,42	86,21%	4,27
<i>Bajo Júcar</i>				
TOUS-LA RIBERA	378,6	75,62	19,97%	-5,22
ESCALONA	98,7	4,65	4,71%	-0,02
BELLUS	69,2	18,14	26,21%	0,34
<i>Magro</i>				
FORATA	37,3	17,14	45,94%	-0,57
<i>Turia</i>				
ARQUILLO DE SAN BLAS	21,0	15,10	71,78%	-0,03
BENAGEBER	221,3	199,64	90,20%	-0,14
LORIGUILLA	73,2	24,23	33,10%	-1,01
BUSEO	7,5	3,81	50,73%	-0,05
Sistema PALANCIA				
REGAJO	6,0	3,02	50,36%	-0,03
ALGAR	6,3	0,07	1,12%	-0,04

Capacitat i volum embassat el setembre de 2022 en els principals embassaments de la província de València. **Font:** CHJ



3.2 ESCENARIS DE LES UNITATS TERRITORIALS D'ESCASSETAT

Segons la metodologia de seguiment dels escenaris d'escassetat mesurats a partir dels índexs d'estat d'escassetat extrets de l'Informe de seguiment de la sequera i l'escassetat elaborat per la CHJ, els indicadors d'escassetat reflecteixen la impossibilitat, de manera conjuntural, d'atendre les demandes en situacions de reduïda disponibilitat hídrica i, alhora, serveixen com a instrument d'ajuda en la presa de decisions relatives a la gestió dels recursos hídrics en aquestes situacions. A aquest efecte, en cada unitat territorial s'han triat diversos indicadors relacionats amb la disponibilitat de recursos, de manera que reflecteixen el risc de no satisfer les demandes d'aigua.

Les variables triades en la demarcació hidrogràfica del Xúquer han sigut les precipitacions mesurades en les estacions meteorològiques, les aportacions dels rius en les estacions d'aforament i les aportacions d'entrades a embassaments, les evolucions dels nivells piezomètrics en els aqüífers i els volums embassats.

Amb la ponderació i l'agregació de les diferents variables s'obté l'índex d'estat únic de cada unitat territorial d'escassetat (UTE). El rang de valors de l'índex d'estat va de 0 a 1 i permet classificar la situació d'escassetat en els quatre nivells següents:

Descripción	Valor del indicador/IEE	Estado/escenario
Ausencia de escasez	1,00-0,50	NORMALIDAD
Escasez moderada	0,50-0,30	PREALERTA
Escasez severa	0,30-0,15	ALERTA
Escasez grave	0,15-0,00	EMERGENCIA

Font: CHJ

Igual que amb els escenaris de sequera, el pas d'uns escenaris d'escassetat a uns altres és progressiu i requereix una certa permanència en el temps mantenint el mateix valor abans de canviar d'escenari, d'acord amb la taula següent:

Escenario de partida	Entradas		
	Condición IEE	Durante	Escenario final
Normalidad	< 0,5	3 meses consecutivos	Prealerta
	< 0,3	2 meses consecutivos	
Prealerta	< 0,3	2 meses consecutivos	Alerta
Alerta	< 0,15	2 meses consecutivos	Emergencia

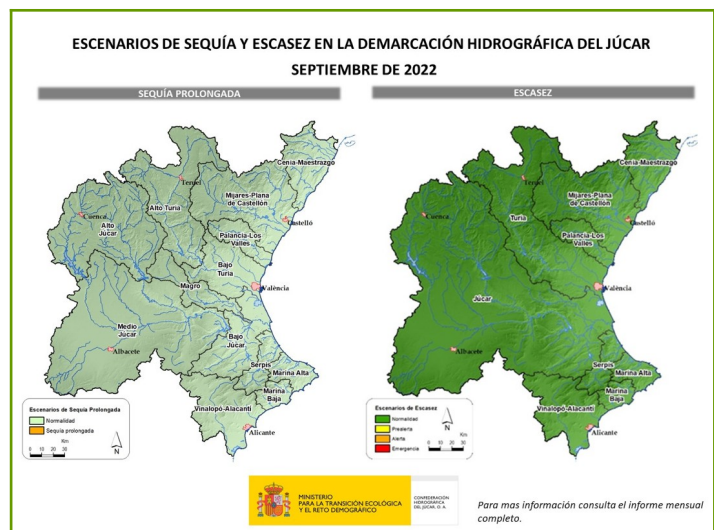
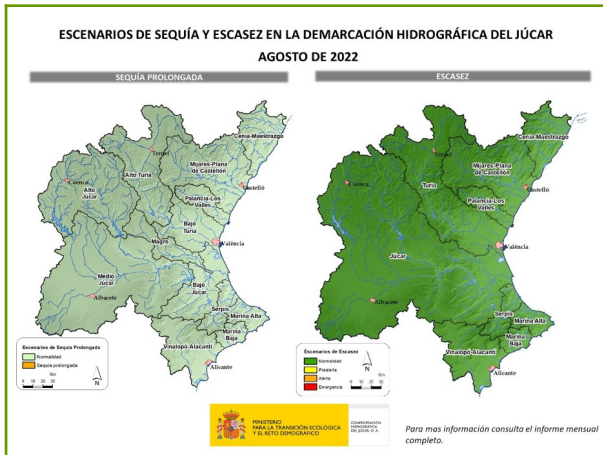
Font: CHJ



Escenario de partida	Salidas		
	Condición IEE	Durante	Escenario final
Prealerta	≥ 0,50	3 meses consecutivos	Normalidad
Alerta	≥ 0,50	2 meses consecutivos	Prealerta
	≥ 0,30	4 meses consecutivos	
Emergencia	≥ 0,50	1 mes	Alerta
	≥ 0,30	2 meses consecutivos	
	≥ 0,15	4 meses consecutivos	

Font: CHJ

A continuació es mostra el mapa amb els escenaris d'escassetat en la demarcació hidrogràfica del Xúquer del mes de setembre de 2022 comparat amb el del mes anterior (més xicotet, dalt esquerra). Hi veiem la nova situació de les unitats territorials que afecten la província de València, i s'hi aprecia un escenari igual al mes d'agost de 2022.



Font: CHJ

4 DANYS PUNTUALS I SEQUERA EN CULTIUS I RAMADERIA.

Per a la descripció dels danys puntuals en cultius i ramaderia a la província de València s'ha tingut en compte la informació subministrada per les oficines comarcals i pels col·laboradors de la Secció d'Estudis.

Els Serrans

La tempesta acompanyada de pedra que es va produir el dia 13 de setembre al terme municipal d'Aras de los Olmos va ocasionar danys en el cultiu de tomaca.

5 EVOLUCIÓ DELS CULTIUS I RAMADERIA

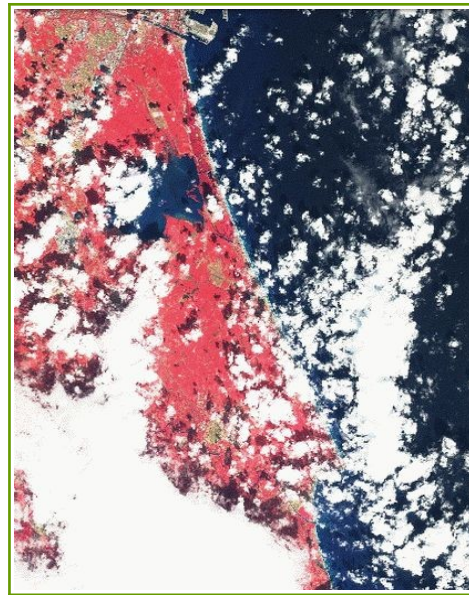
Per a la descripció de la situació dels cultius i de la ramaderia a la província s'ha tingut en compte la informació subministrada per les oficines comarcals i pels col·laboradors de la Secció d'Estudis.

5.1 CEREALS

Cereals d'estiu

Arròs

En el cultiu de l'arròs va començar la sega.



Imatges de satèl·lit en la banda d'infraroig el 29 d'agost (esq.) i el 27 de setembre (dta.)

Font: Sentinel Hub



Dacsa

Al **Racó d'Ademús**, el gra de la dacsa es trobava semidur i les plantes van començar a esgrogueir.



Camp de dacsa començant a esgrogueir. **Font:** OCA d'Ontinyent

Cereals d'hivern (blat, ségol, ordi i avena)

El cereal d'hivern ja s'havia collit.

5.2 CULTIUS INDUSTRIALS

A **la Vall d'Albaida** quedava per fer la recol·lecció del gira-sol de la zona de Bocairent, que estava prevista per a mitjan octubre.

Al **Racó d'Ademús** les plantes aromàtiques (lavandí i lavanda) s'estaven collint.

5.3 CULTIUS FARRATGER

Al **Racó d'Ademús** durant el mes es van fer les últimes tallades d'alfals.



5.4 PASTURES I FAUNA SILVESTRE

En el mes d'octubre va començar el Pla 2021 de l'assegurança de compensació de pastures d'Agroseguro, en el qual es calcula l'índex de vegetació per a les diferents comarques.

Fins al mes de juny, l'índex de vegetació estava per damunt de la mitjana en totes les comarques de la província de València. Els mesos de juliol i agost l'assegurança no té cobertura, per la qual cosa no existeix informació d'aquest índex.

Aquest índex es pot consultar en l'enllaç següent:

<https://agroseguro.es/atencion-al-cliente/consultas-de-rendimientos-indices-y-otras-medidas/consulta-indices-vegetacion-seguros-por-teledeteccion>

Al **Racó d'Ademús** es va apreciar escassetat de pastures per les poc abundants precipitacions dels últims mesos. Es van continuar observant danys en els cultius produïts per l'abundant fauna cinegètica.

5.5 HORTALISSES

A la **Ribera Baixa** va prosseguir la recol·lecció de verdures xineses com la bleda, el *tongho*, la col florida, el coriandre i el cebollí, així com varietats hortícoles en hivernacle.

Als **Serrans** la tempesta acompanyada de pedra que es va produir el dia 13 de setembre va causar danys al cultiu de tomaca al municipi d'Aras de los Olmos.

5.6 CÍTRICS

La Ribera Baixa

Es van recol·lectar satsumes i clementines primerenques. En relació a les taronges del grup navel, van seguir el seu procés d'augment de pes.

La Safor

La falta de fred dificultà el canvi de color. Durant el mes es van collir satsumes com les iwasaki, les clausellines i les okitsus. Els calibres eren irregulars, a més es van observar arbres que no tenien pràcticament fruits al costat d'altres carregats. També es van veure camps amb fruits abundants i de bona mida. A conseqüència de la calor, es va observar bastant "clevillat" o "badat" (o *splitting* o *cracking*) en clemenvilles, però també en altres varietats, encara que de manera residual. Es va

apreciar menys presència de cotonet que en la campanya anterior, encara que a poc a poc s'ha anat introduint en més camps.



“Clavillat” en *early pride* (esq.) i detall de *okitsu* (dta.). **Font:** OCA la Safor



“Clavillat” en *marisol* (esq.), i *nadorcott* (dta.). **Font:** OCA la Safor



Detalls de varietat *clemenrubí* (es.) i amb *cotonet* (dta.). Font: OCA la Safor

GRUP	VARIETAT	* ESTAT FENOLÒGIC	DESCRIPCIÓ
SATSUMES	<i>Iwasaki</i>	89	Fruit madur
CLEMENTINES	<i>Basol</i>	89	Fruit madur
NAVEL	<i>Navelina, Lane late</i>	79	Fruits amb el 90% de la seua mida
BLANQUES	<i>Valencia late</i>	74	Fruits amb el 40% de la seua mida
HÍBRIDS	<i>Afourer</i>	74	Fruits amb el 40% de la seua mida

*Escala BBCH y D.M. Salazar, I.López. Departamento de Producción Vegetal, UPV

La Vall d'Albaida

Durant el mes de setembre començaren a recol·lectar-se les clementines més primerenques. En algunes partides es va observar algun atac d'aranyes, encara que de menor intensitat que en anys anteriors. Les temperatures, més elevades que l'any anterior, afectaren el canvi de color dels cítrics.

El Camp de Morvedre

A mitjan mes es va iniciar la collita de satsumes com la iwasaki, mentre que les clementines extraprimerenques com orogrós o clemenrubí van arribar a la maduració.

La incidència del cotonet de Sud-àfrica fou significativament inferior a la de la campanya passada. El problema fitosanitari més important que tenien els citricultors va ser l'atac d'aranyes, que en molts casos obligà a fer més d'un tractament i fins i tot va depreciar la collita en les finques on hi hagué atacs forts.

S'observà la reestructuració varietal en finques amb varietats primerenques de taronja com fukumoto i extraprimerenques de clementines com orogrós.



Recolleció d' *iwasaki* a Sagunt. **Font:** OCA Camp de Morvedre



Clementina *clemenrubí* a Sagunt (dalt) i clementina *clemenules* a Sagunt (baix).
Font: OCA Camp de Morvedre



GRUP	VARIEDAD	* ESTAT FENOLÒGIC	DESCRIPCIÓ
CLEMENTINES PRIMERENQUES	<i>Clemenrubí, oronules</i>	79	Fruits amb el 90 % de la seua mida
CLEMENTINES MITJA ESTACIÓ	<i>Clemenules</i>	74	Fruits amb el 40 % de la seua mida
HÍBRIDS	<i>Varis</i>	74	Fruits amb el 40 % de la seua mida
NAVEL	<i>Varios</i>	74	Fruits amb el 40 % de la seua mida
BLANQUES	<i>Valencia late i altres tardanes</i>	74	Fruits amb el 40 % de la seua mida

*Escala BBCH y D.M. Salazar, I.López. Departamento de Producción Vegetal, UPV

La Canal de Navarrés

Començà la recol·lecció en algunes plantacions de varietats primerenques. En general, la collita ha sigut inferior a una campanya mitjana normal, principalment a causa de les persistents pluges primaverals, que van coincidir amb el període de floració del cultiu.

El Camp de Túria

GRUP	VARIETAT	* ESTAT FENOLÒGIC	
GRUP BLANQUES	<i>Valencia late</i>	79	Fruits amb el 90% de la sea mida
GRUP NAVEL	<i>Washington navel Navel foios</i>	79	Fruits amb el 90% de la sea mida
GRUP NAVEL	<i>Navelina newhall</i>	89	Fruit madur
GRUP NAVEL	<i>Lane late</i>	79	Fruits amb el 90% de la sea mida
CLEMENTINES	<i>Oronules</i>	89	Fruit madur
	<i>Clemenules</i>	79	Fruits amb el 90% de la sea mida
HÍBRIDS	<i>Ortanique</i>	79	Fruits amb el 90% de la sea mida

*Escala D.M. Salazar, I.López. Departamento de Producción Vegetal, UPV

La Ribera Alta

La primera setmana de setembre es va iniciar la campanya amb la recol·lecció d'algunes parcel·les de satsuma iwasaki, i a mitjan mes van començar les tallades de les varietats extraprimerenques de



clementines com la clemensoon o clemenclara, així com de la satsuma clausellina, i a finals els de la satsuma okitsu.

En general, el calibre observat era el normal per a l'època i la varietat. Continuà l'augment de pes de les varietats de collita tardana. Les pluges del mes van ser favorables per al calibre i la qualitat dels fruits. Es constatà una minva generalitzada de la producció, més acusada en el grup de clementines. En algunes varietats, l'inici de la collita es va fer amb alguns dies de retard respecte a l'any anterior a causa dels dies de pluja del mes de setembre i a la poca oscil·lació de temperatures entre el dia i la nit, que va dificultar el canvi de color. També es va apreciar que a la fruita li havia costat més aconseguir el mínim de sucres per a iniciar la recol·lecció. Al final del mes s'observà un augment del nivell de la mosca de la fruita, i de picades en fruits, sobretot en el grup de les satsumes. Des de les cooperatives es va recomanar tractar la mosca, tant en paranys com en tractaments, de forma continuada per a mantindre baixes les poblacions de la plaga.



Cítrics del grup *navel* en fase d'augment de pes. **Font:** OCA Ribera Alta-Carlet

A la zona d'Alzira es va detectar un increment important en les poblacions de mosca blanca, sobretot als termes limítrofs amb el riu Xúquer, com Benimuslem, Alberic, Alzira o Carcaixent. Les fulles del caqui començaven a endurir-se i la mosca blanca retornava a les plantacions de cítrics. En algunes plantacions de taronja navelina, el problema del fredolic havia impedit la comercialització de la fruita. En les plantacions de mandarina clemenvilla o nova, el problema va ser el clevillat de la fruita.

Es va iniciar la campanya de recol·lecció amb les varietats de satsuma primerenques; durant la primera quinzena del mes es va collir la satsuma iwasaki. En la segona quinzena va començar la collida de la satsuma okitsu.

GRUP	VARIETAT	* ESTAT FENOLÒGIC	DESCRIPCIÓ
SATSUMES	Vàries	89	Fruit madur
<i>CLEMENTINES</i>	<i>Primerenques</i>	79	Fruits amb el 90% de la seua mida
NAVEL	<i>Navelina</i>	89	Fruit madur
BLANQUESS	<i>Valencia late i altres tardanes</i>	79	Fruits amb el 90% de la seua mida
HÍBRIDS	Varis	79	Fruits amb el 90% de la seua mida

*Escala D.M. Salazar, I.López. Departamento de Producción Vegetal, UPV

5.7 FRUITERS

Fruiters de llavor

Al **Camp de Morvedre** començà la collita de les varietats més primerenques de magrana, com l'smith i l'acco. S'estimava una bona producció.



Encaixant magranes a Puçol. **Font:** OCA Camp de Morvedre

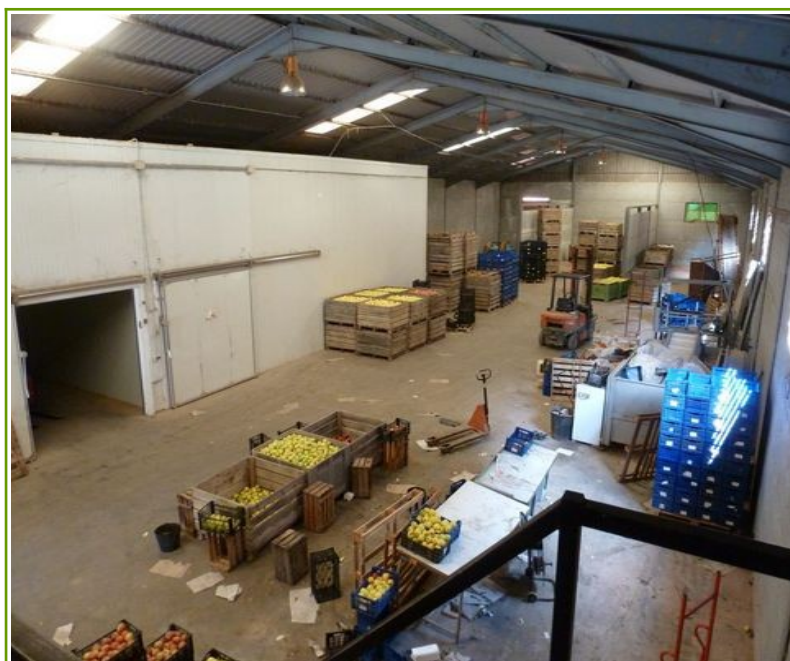


Magranes acco a Puçol. **Font:** OCA Camp de Morvedre

Al **Racó d'Ademús** les pomeres de les varietats golden i fuji van iniciar la collida, així com les pereres tipus conferencia.



Camp de pomeres golden per collir (esq.) i finalitzada la collida (dta.).
Font: OCA Racó d'Ademús



Magatzem de pomes
Font: OCA Racó d'Ademús



Palets de pomes golden i fuji a l'espera de l'emmagatzematge.
Font: OCA Racó d'Ademús



Fruiters de pinyol

Al **Racó d'Ademús** va finalitzar la recol·lecció de les pruneres tipus europeu amb una bona producció.

A la **Vall d'Albaida** havia finalitzat tota la collita de fruiters d'os i els arbres van començar a perdre la fulla en les zones més fredes. Així mateix, la falta de pluges durant el mes de setembre va ocasionar que fora necessària la continuïtat de reg en les plantacions de fruiters.

Al **Camp de Túria** les bresquilles tardanes ja s'havien collit.

Altres fruiters

Caqui

A la **Ribera Baixa** va començar durant el mes la recol·lecció dels caquis de la comarca.

A la **Safor** els caquis havien aconseguit l'estat fenològic 89 (fruit madur).

A la **Vall d'Albaida** l'escassetat de producció facilità la poda mecanitzada de les plantacions. Es va realitzar una pre poda mecanitzada de la part superior de l'arbre.

Al **Camp de Túria** l'estat fenològic del caqui se situava en el 77 (fruit al 70 % de la mida final).

A la **Ribera Alta** les cooperatives i empreses comercialitzadores programaren la recol·lecció de la fruita ampliant el període de collita al màxim. A aquest efecte van començar els tractaments per a avançar la maduració del fruit. Aquestes parcel·les són les primeres a collir-se. El tractament es va fer al principi de setembre, uns quinze o vint dies abans de la collita, en el canvi de color. En general, la mida del fruit d'aquestes parcel·les és un poc inferior respecte a la de les parcel·les no tractades. Per contra, a mitjan setembre es realitzaren tractaments amb àcid gibberèl·lic per a retardar la maduració del caqui en altres parcel·les. En total es realitzen d'un a tres tractaments distanciats vint dies, en funció de l'ajornament en la maduració que es vulga obtindre. Enguany es va apreciar una incidència menor de cotonet a causa, en part, del període de precipitacions que van tindre lloc a la primavera i que van poder incidir en la població d'aquesta plaga minvant-la.

La producció de caqui havia disminuït de manera important a causa de diversos factors com les gelades dels primers dies d'abril, que van provocar la caiguda de moltes flors i fruits, units a les pluges persistents en l'època de floració.

La recol·lecció es va iniciar en els últims dies de setembre en les parcel·les on es realitzà el tractament d'avançament. En general, la mida dels fruits era irregular. S'observarom parcel·les amb fruits de bon calibre, sobretot en parcel·les amb reg a manta on els arbres no havien patit tant la calor de l'estiu. Mentre que en parcel·les amb reg per degoteig s'observaren calibres inferiors a causa de l'estrés hídric dels últims mesos, per deficiències en el cabal de reg o en la instal·lació i en alguns casos perquè l'agricultor havia decidit fer una menor aportació d'aigua en aquelles parcel·les amb poca producció per l'elevat cost de l'aigua de reg.

Al final del mes es va apreciar un augment del nivell de la mosca de la fruita i picades en fruits. Des de les cooperatives es va recomanar tractar la mosca amb paranys o tractaments de forma continuada per a mantindre baixes les poblacions.



Arbre de caqui amb el canvi de color iniciat. **Font:** OCA Carlet

5.8 AMETLER I NOGUERA

A la **Vall d'Aiora** i al **Camp de Túria** l'ametler es trobava en estat fenològic 90-L (despreniment de l'exocarpi i mesocarpi) i es va iniciar la collita.

Als **Serrans**, al **Racó d'Ademús** i a la **Plana d'Utiel-Requena** s'estaven recol·lectant les ametles.

Al **Racó d'Ademús** el fruit del nouer va començar a madurar i la pell començava a assecar-se.



5.9 GARROFERA

Al **Camp de Morvedre**, al **Camp de Túria**, a la **Ribera Alta** i a la **Canal de Navarrés** havia finalitzat la campanya de la garrofa amb bons resultats de producció i de preus.

5.10 VINYA

A la **Vall d'Aiora**, als **Serrans**, a la **Plana d'Utiel-Requena** i a la **Vall d'Albaida** es va veremar durant el mes.

Al **Camp de Túria** l'estat fenològic de la vinya de la comarca era el 38-N (maduració).

5.11 OLIVERA

A la **Vall d'Aiora** i als **Serrans** el cultiu de l'olivera es trobava en l'estat fenològic 78 (fruits amb el 70 % del calibre final).

A la **Ribera Alta** s'havia iniciat el verol de les olives. La mida era el normal per a l'època de l'any i la varietat. La pluja va afavorir el desenvolupament i l'augment de pes del fruit. En general l'índex de la picada de la mosca de l'olivera (*Bactrocera oleae*) era baix. Es van mantindre operatives les botelles tipus olipe per al control de la plaga. S'estimava una menor producció respecte a la de l'any passat.

Al **Camp de Túria** i a la **Plana d'Utiel-Requena** les oliveres havien aconseguit l'estat fenològic 85-I (50 % superfície amb color).

A la **Vall d'Albaida** s'estimava una forta reducció de producció, que podria ser superior al 50 % en alguns casos i l'oliva es trobava ja al 80 % de la seua mida. Es va observar durant el mes el verol. L'atac de mosca no era significatiu, però amb tendència a augmentar per la baixada de les temperatures.

A la **Canal de Navarrés** també es va apreciar una important disminució de collita. La producció va començar a entrar en la fase de maduració del fruit, amb les diferències pròpies entre varietats.



Verol d'olives a Anna.
Font: OCA d'Enguera.

València, setembre de 2022