

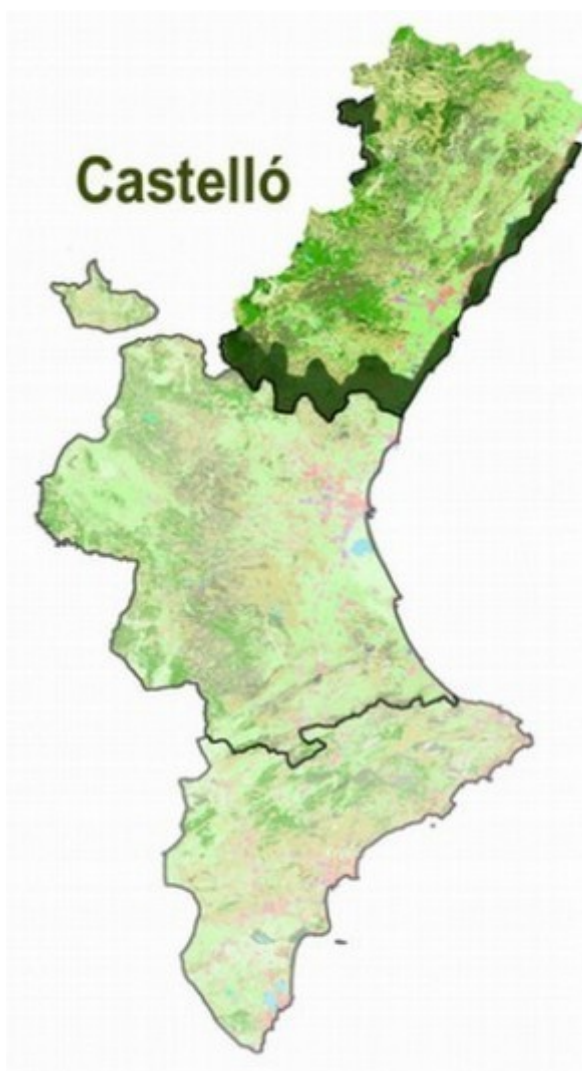


**GENERALITAT
VALENCIANA**

Conselleria de Agricultura,
Desarrollo Rural, Emergencia
Climática y Transición Ecológica

INFORME MENSUAL COYUNTURA AGRARIA

AGOST – 2022



ESTUDIOS AGRARIOS

CASTELLÓ



ÍNDEX

1. RESUM.....	4
2. INDICADORS AGROMETEOROLÒGICS.....	6
2.1 Temperatures.....	6
2.2 Precipitació.....	9
2.3 Reserva d'humitat del sòl.....	12
2.4 Índex de precipitació estandarditzat (índex de sequera).....	13
3. SITUACIÓ D'EMBASSAMENTS I RECURSOS CIRCULANTS.....	14
3.1 Embassaments.....	14
3.2 Seguiment d'indicadors d'escassetat.....	14
4. DANYS I SEQUERA.....	16
5. ESTAT DELS CULTIUS.....	24
5.1 CEREALS GRA.....	24
Cereals d'hivern.....	24
Cereals d'estiu.....	24
5.2 TUBÈRCULS.....	24
5.3 HORTALISSES.....	24
5.4 CÍTRICS.....	28
5.5 FRUITERS.....	31
Fruiters de llavor.....	31
Nisprer.....	32
Fruiters de pinyol.....	32
Cirerer.....	32
ALTRES FRUITERS.....	32
Alvocater.....	32
Magraner.....	34
5.6 FRUITA SECA.....	35
Ametler.....	35
Avellaner.....	36



Anouer.....	37
5.7 GARROFERA.....	38
5.8 VINYA.....	39
5.9 OLIVAR.....	39
5.10 ALTRES PRODUCCIONS.....	42
Apicultura.....	42
Espígol i lavandí.....	43
Tòfona.....	43
5.11 PASTURES.....	44



1. RESUM

El mes d'agost de 2022 va ser extremadament càlid a la Comunitat Valenciana, segons l'Agència Estatal de Meteorologia (AEMET). En relació amb la temperatura, la mitjana de la Comunitat Valenciana va ser de 26,0 °C, 1,9 °C superior a la de la climatologia de referència (24,1 °C). Mentre que, a la província de Castelló, la temperatura mitjana, obtinguda de les dades subministrades per les estacions de la xarxa SIAR, va ser de 27,1 °C, 2,2 °C superior a la mitjana provincial del mes d'agost en el període 2007-2021 (24,9 °C), raó per la qual fou considerat igualment un mes extremadament càlid. Quant a la precipitació acumulada, la mitjana de les estacions de la xarxa SIAR a la província de Castelló va ser de 6,9 l/m², un 67,8 % inferior a la mitjana del període 2007-2021, per la qual cosa es va considerar un mes molt sec a la província.

La **humitat del sòl** en les **capes superficials** presentava un percentatge inferior al 10 % en pràcticament tot el territori provincial, seguint la tendència del mes de juliol. En les **capes profundes**, els valors es van situar per davall del 10 % en la major part del litoral, i entre el 10 % i el 20 % en l'interior, uns valors inferiors respecte als del mes de juliol.

A l'agost, la **reserva hídrica** va descendir 9,4 hm³ en els embassaments de la conca del Millars. A finals de mes, el volum embassat va ser de 96,5 hm³, la qual cosa va suposar una ocupació del 46,5 % sobre la capacitat total (el mes de juliol, però, era del 51,0 %).

Pel que respecta als **danys**, durant el mes d'agost es van produir dos incendis importants. El dia 14 es va declarar el primer en la zona de les Useres, a l'Alcalatén, amb una superfície afectada pròxima a les 1.000 hectàrees, de les quals unes 100 corresponien a superfícies cultivades d'ametler, olivera i garrofera, fonamentalment. El segon es va iniciar el dia 15 a Bejís, a l'Alt Palància, va afectar diversos municipis de la comarca i va calcinar unes 19.000 hectàrees, de les quals aproximadament 1.400 eren superfícies cultivades, principalment d'ametler i olivar, i, en menys quantia, de carrasca tofonera i anouer. Aquest incendi va ser considerat, per part dels experts, com un incendi de sisena generació.

D'altra banda, les altes temperatures i baixes precipitacions del mes van fer minvar encara més la collita en cultius com l'ametler, l'olivar i l'avellaner. En els cultius de regadiu es van incrementar les necessitats de reg, amb l'agreujant de l'increment dels costos energètics.

Quant a l'estat dels cultius, els **cereals d'hivern** s'havien collit i la palla s'havia empaquetat. Les parcel·les, en alguns casos, estaven sent aprofitades com a restoll per al bestiar, i, en uns altres, s'estaven preparant per a allotjar cultius nous o deixar-les en repòs per a complir amb la rotació de cultius. Respecte al cultiu d'arròs, va continuar el desenvolupament vegetatiu a la comarca de la Plana Baixa, amb l'espigueig i la maduració.

Quant als **tubèrculs**, va finalitzar, durant el mes, la campanya de creïlles a la Plana Alta.



D'una altra banda, respecte a les **hortalisses**, a la collita de productes com l'albergínia, la carabasseta, la carabassa cacauet, les bajoquetes, els fesols blancs i rojos, l'encisam, el meló, el cogombre, els pimentons, el meló d'Alger i les diferents varietats de tomaques, es van anar sumant altres productes hortícoles com és el cas de la carabassa redona. A finals de mes va acabar la plantació per esqueixos de carxofa al Baix Maestrat, on enguany destacava la de varietats híbrides, que són menys exigents en aigua i més tolerants a temperatures altes i baixes.

Pel que fa al cultiu de **cítrics**, les elevades temperatures i l'escassetat de pluges van fer necessari incrementar les hores de reg perquè els arbres deixaren de porgar. La climatologia del mes va afavorir el desenvolupament de l'aranya roja, que va ser, sens dubte, el principal problema de plagues en les plantacions de la província. Durant el mes es va iniciar la col·locació de caçamosques en les parcel·les primerenques que van començar a virar de color.

En **fruita seca**, concretament en ametlers, les condicions climàtiques adverses dels mesos anteriors van provocar pocs fruits quallats i amb dificultat per a la separació de l'exocarpi. Les elevades temperatures i baixes precipitacions del mes d'agost van empitjorar la situació. En l'avellaner s'esperava una disminució en la collita pels factors meteorològics, mentre que en l'anouer es preveia una collita mitjana però amb fruits de menys calibre.

Quant a **la garrofera**, en general, s'esperava una collita mitjana.

En la **vinya**, les elevades temperatures del mes van contribuir al bon estat vegetatiu del cultiu, amb la previsió d'un avançament de la verema.

Finalment, en el cultiu de l'**olivar**, en termes generals, a l'agost es va estimar una collita molt inferior a la d'una campanya normal. Les elevades temperatures i escasses pluges de les últimes setmanes de juny, de tot el mes de juliol i del mes d'agost van fer que caigueren més olives que de costum. Així, doncs, va disminuir la producció, que ja era inferior a la mitjana per les condicions d'humitat i per la proliferació de l'ull de gall que va haver-hi en els mesos primaverals.



2. INDICADORS AGROMETEOROLÒGICS

El mes d'agost de 2022 va ser extremadament càlid a la Comunitat Valenciana. La temperatura mitjana va ser de 26,0 °C, 1,9 °C superior a la de la climatologia de referència (24,1 °C), i la precipitació acumulada va ser de 23,8 l/m², que és un 9 % superior a la de la mitjana climàtica del període 1981-2010 (21,9 l/m²).

Pel que fa a la província de Castelló, la temperatura mitjana, obtinguda de les dades subministrades per les estacions de la xarxa SIAR, va ser de 27,1 °C, 2,2 °C superior a la mitjana provincial del mes d'agost en el període 2007-2021 (24,9 °C), raó per la qual fou considerat igualment un mes extremadament càlid.

Quant a la precipitació acumulada, la mitjana de les estacions de la xarxa SIAR a la província de Castelló va ser de 6,9 l/m², enfront dels 21,4 l/m² del període 2007-2021, per la qual cosa es va considerar un mes molt sec.

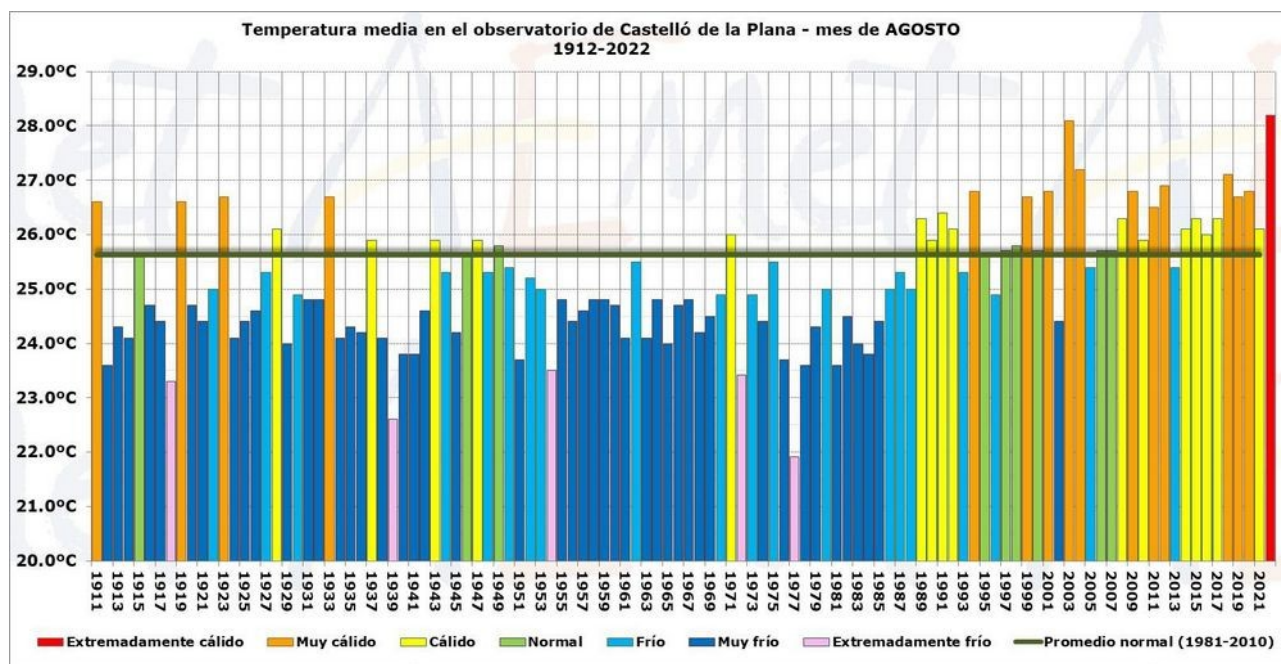
A continuació es mostra el resum meteorològic mensual a la província elaborat amb les dades de l'IVIA recollides per la xarxa SIAR d'estacions agroclimàtiques.

Estación	Tª media de las medias (°C)	Tª máx de las máximas (°C)	Tª mín de las mínimas (°C)	H.R. de las medias (%)	V. media (Km/h)	Racha máxima (km/h)	E.To total	Pp total (mm)
Benicarló	27,6	40,4	16,4	71,7	1,9	17,6	126,1	0,6
Burriana	27,2	38,0	16,8	66,7	2,6	25,9	141,0	5,1
Castelló Benadresa	27,2	40,2	17,7	64,6	3,4	32,8	160,6	3,8
Nules	27,1	40,2	16,9	66,4	3,8	29,9	152,3	6,0
Onda	27,0	39,5	18,5	58,7	5,6	45,1	169,3	3,2
Ribera de Cabanes	27,2	39,1	16,8	71,0	3,0	27,5	143,5	1,6
San Rafael del Río	26,0	37,2	17,3	70,8	4,8	40,4	151,7	18,0
Segorbe	25,6	38,8	14,4	62,3	3,9	33,6	151,0	21,6
Vila-real EEA	27,6	40,8	17,0	61,4	3,6	34,9	155,2	4,8
Vall d'Uixó	28,0	41,1	19,5	61,7	6,5	51,6	178,8	4,3

2.1 Temperatures

D'acord amb les dades d'AEMET, el mes d'agost de 2022 va ser extremadament càlid a la Comunitat Valenciana. La temperatura mitjana va ser de 26,0 °C, 1,9 °C superior a la de la climatologia de referència (24,1 °C).

Com va ocórrer durant tot l'estiu, les temperatures van ser persistentment altes durant el mes, però hi va destacar el pic del dia 13, que va ser el dia més càlid de l'estiu a la Comunitat Valenciana. Aquell dia no només es van registrar temperatures extraordinàriament altes, sinó que també es van produir tempestes seques i esclafits càlids i secs en punts de les tres províncies.



A la província de Castelló, la temperatura mitjana, obtinguda de les dades subministrades per les estacions de la xarxa SIAR, va ser de 27,1 °C, amb uns valors mitjans mensuals per estació que oscil·laven entre els 25,6 °C de Segorbe i els 28,0 °C de la Vall d’Uixó, raó per la qual va considerar-se un mes extremadament càlid, en superar en 2,1 °C la temperatura mitjana del període 2007-2021 (24,9 °C).

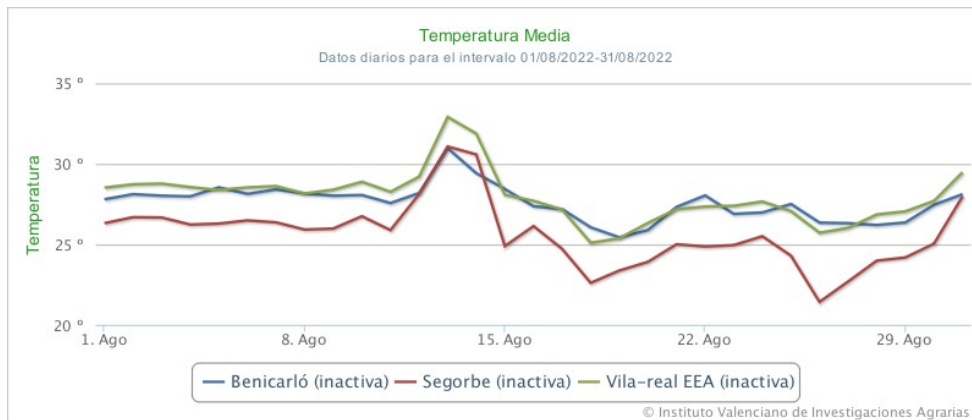
El mes d’agost es va caracteritzar a la província per les altes temperatures màximes registrades, que la majoria dels dies van estar per damunt dels 30 °C en quasi la totalitat del territori, molts dies van superar els 35 °C i, en alguns observatoris, es va arribar als 40 °C, sobretot el dia 13, a conseqüència dels esclafits tèrmics secs que es van produir. Així, a Castelló de la Plana, amb una mínima de 26,6 °C, va ser la nit més càlida des del 15 d’agost de 1919. Aquesta constant de temperatures altes prolongades es va mantindre des de mitjan mes de maig.

Quant a les temperatures mínimes, aquestes van ser extremadament altes en les zones del litoral i prelitoral, i moltes nits van considerar-se tropicals i, algunes vegades, equatorials o tòrrides. En els municipis de l’interior, els registres van ser més baixos, amb una amplitud tèrmica molt més gran, amb diferències importants entre les temperatures diürnes i les nocturnes.

En el gràfic següent es reflecteix l’evolució, al llarg del mes, de la temperatura mitjana en dues de les estacions litorals (nord i sud) de la xarxa SIAR i una estació de l’interior de la província.

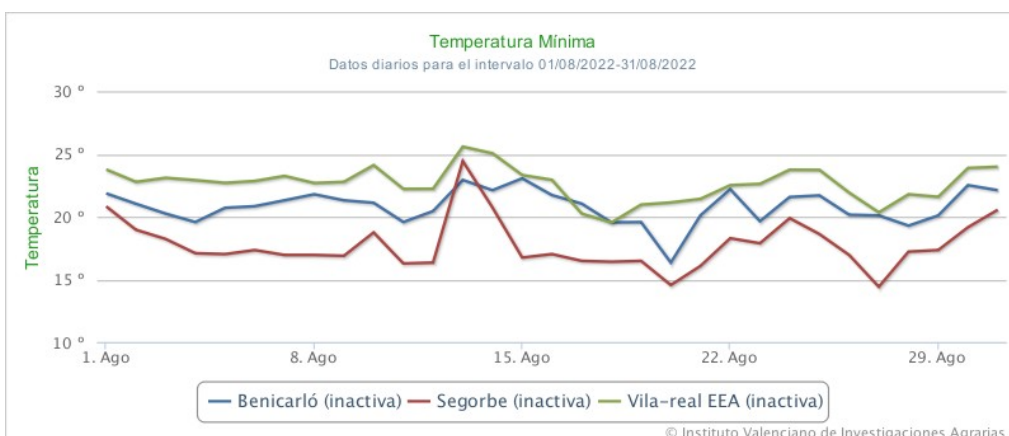
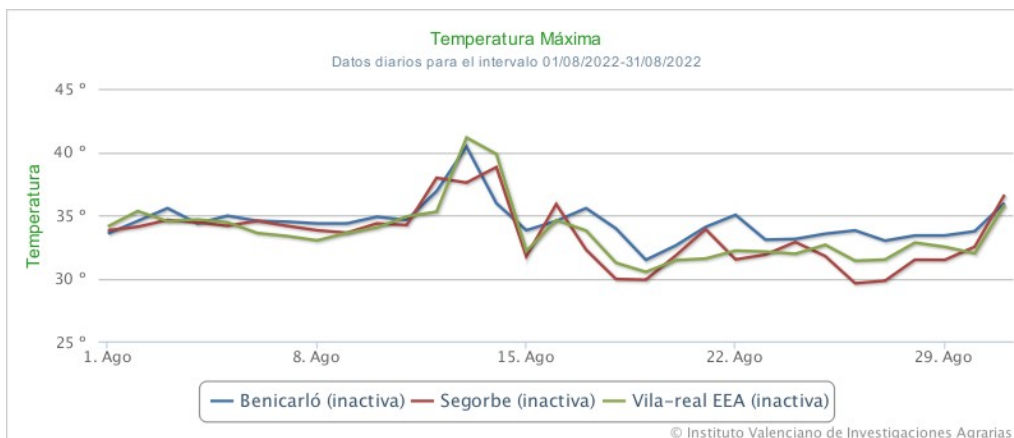


En la gràfica següent es reflecteix l'evolució, al llarg del mes, de la temperatura mitjana en dues de les estacions litorals (nord i sud) de la xarxa SIAR i una estació de l'interior de la província.



En el gràfic següent es pot observar l'evolució, al llarg del mes, de les temperatures màximes i mínimes en dues de les estacions litorals (nord i sud) de la xarxa SIAR i una estació de l'interior de la província.

El valor diari màxim de les temperatures màximes es va registrar a l'estació de Vila-real, amb 40,8 °C, mentre que la temperatura mínima de les mínimes va ser de 14,4 °C, a l'estació de Segorbe.





2.2 Precipitació

Pel que respecta a la pluviometria, segons AEMET, la precipitació acumulada mitjana a la Comunitat Valenciana va ser de 23,8 l/m², un 9 % superior a la de la mitjana climàtica del període 1981-2010 (21,9 l/m²). Va haver-hi una gran diferència entre les zones d'interior afectades per les tempestes de l'última quinzena, i el litoral, sobretot de Castelló i Alacant, on a penes va ploure.

En la climatologia de la Comunitat Valenciana, tant els dèficits com els superàvits de precipitació que es puguen registrar al juliol o l'agost solen tindre molt poc pes en el balanç anual, i les precipitacions d'aquests mesos solen estar acompanyades de tempesta i acumular-se en espais curts de temps i sovint acompanyades de graníssol i amb una gran diferència entre les acumulacions en punts pròxims, com mostra la distribució provincial de la precipitació, que a Castelló va tindre un dèficit mitjà provincial del 56 %, segons les dades d'AEMET, sobretot perquè en el litoral i prelitoral la precipitació va ser escassa.

A la província de Castelló, la mitjana de precipitació acumulada obtinguda amb les dades de l'IVIA recollides per la xarxa SIAR d'estacions agroclimàtiques va ser de 6,9 l/m², enfront dels 21,4 l/m² del període 2007-2021, raó per la qual va ser considerat un mes molt sec.

Les precipitacions durant el mes van ser escasses a la província, pràcticament inexistents en els municipis del litoral, i de poca quantia en els del prelitoral. Tan sols destacables alguns episodis tempestuosos localitzats en municipis de l'interior.

El dia 1 es van registrar precipitacions a l'Alcalatén i l'Alt Millars, jornada en què van destacar les tempestes de Vistabella i Villahermosa, amb valors inferiors als 10 l/m².

El dia 3, les tempestes es van localitzar als Ports, amb registres a Morella pròxims als 20 l/m². El dia 5, també als Ports, es van produir precipitacions quasi imperceptibles. El dia 7, també en aquesta comarca, va haver-hi nuclis tempestuosos, entre els quals van destacar els aproximadament 11 l/m² d'Olocau del Rey.

El dia 12 es van registrar precipitacions d'escassa quantia a l'Alt Maestrat i l'Alcalatén, i un poc de pluja a la Plana Alta. El mateix va ocórrer el dia 14 en l'interior del Baix Maestrat.

Posteriorment, el dia 17, les precipitacions van ser més generalitzades a la província i van afectar la quasi totalitat de les comarques de l'interior, en què destacaren els registres dels Ports i l'Alt Maestrat, on, en algunes localitats, com Benassal, es van acumular prop de 20 l/m².

El dia 18 va ploure en la pràctica totalitat de la província, a excepció del Baix Maestrat, però amb registres inferiors als 5 l/m².

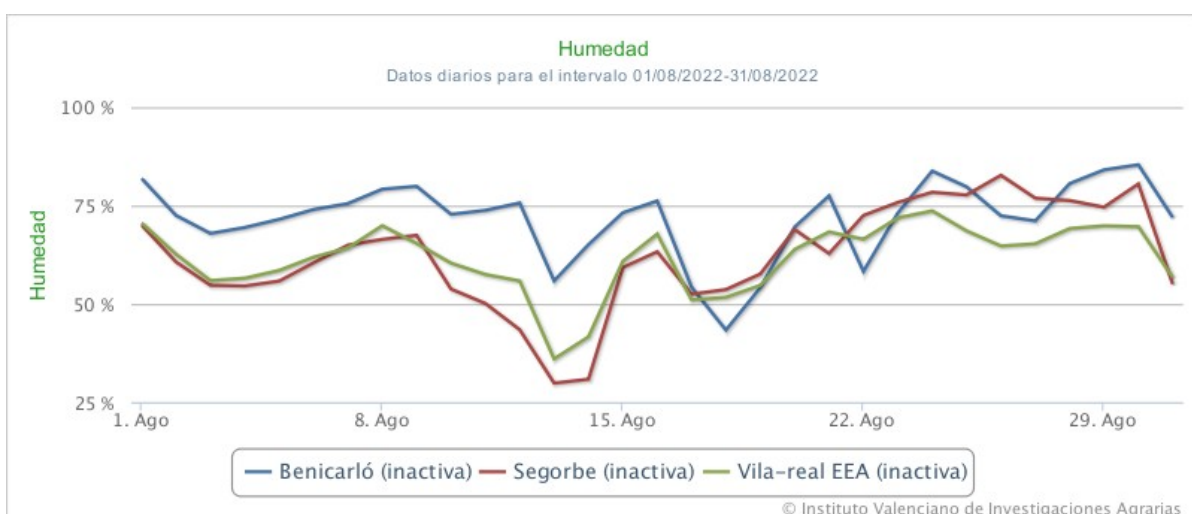
Fins al dia 24 no va haver-hi més precipitacions, en aquesta ocasió localitzades als Ports i l'Alt Maestrat, i també en quanties inferiors als 5 l/m². El dia 25 va destacar un nucli tempestuós sobre Portell de Morella, on es van superar els 30 l/m².



El dia 26, les precipitacions van ser generalitzades en el centre i el sud de la província, amb més de 30 l/m² a Benafigos i Villahermosa del Río. Del dia 27 cal destacar l'episodi tempestuós que va afectar Vistabella del Maestrat, on es van superar els 10 l/m².

El dia 29 es van produir tempestes als Ports, on van arribar a acumular-se uns 10 l/m² a Olocau del Rey. Finalment, el dia 30, en el prelitoral del Baix Maestrat es van registrar entre 10 l/m² i 20 l/m², en alguns casos acompanyats de granísol, com va ocórrer a Xert.

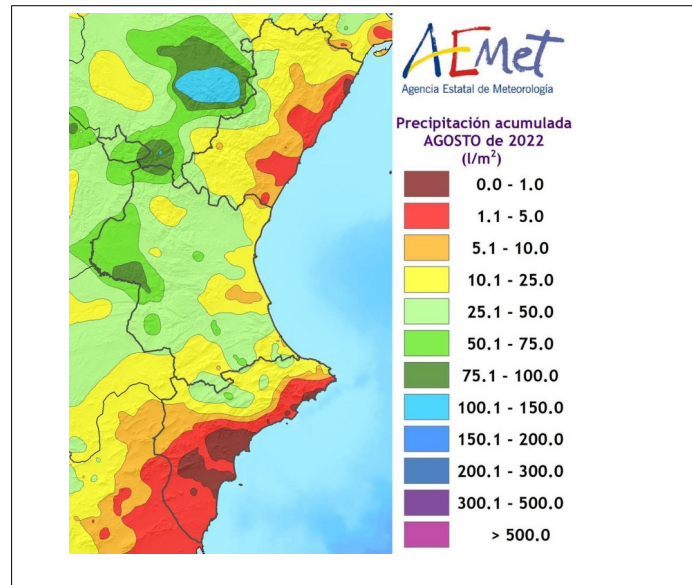
A continuació es representen les dades diàries de precipitació i d'humitat durant el mes, recollides en dues de les estacions litorals (una del nord i una altra del sud) i una estació de l'interior de la província, de la xarxa SIAR, del mes d'agost de 2022.



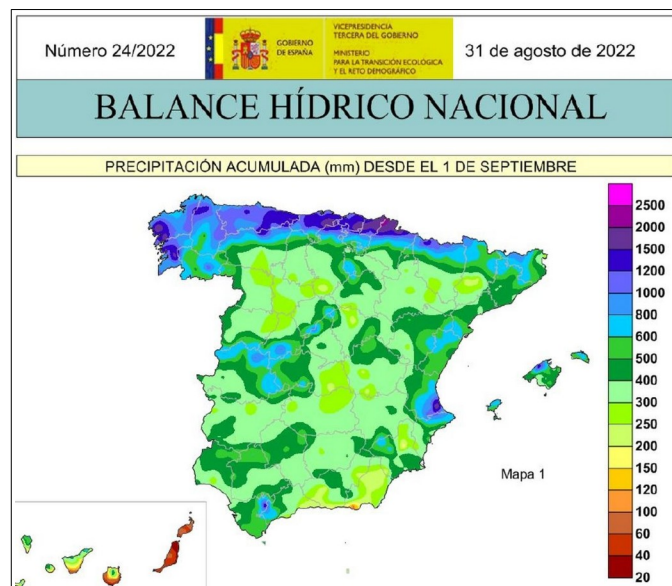
En el mapa següent podem observar el caràcter molt sec del mes d'agost, amb acumulats baixos en tota la província, sobretot en les zones costaneres, on pràcticament no es van superar els 5 l/m². En



el prelitoral, els registres es van mantindre entre els 5 l/m² i els 10 l/m². Més a l'interior, els valors van oscil·lar entre els 10 l/m² i els 25 l/m², i, finalment, en les zones limítrofes amb la província de Terol dels Ports, l'Alt Maestrat, l'Alcalatén i l'Alt Palància, els acumulats van superar els 25 l/m².



En el gràfic del balanç hídric nacional apreciem el caràcter plujós, fins ara, de l'any hidrològic a la província. Les precipitacions van ser abundants durant els mesos primaverals, però no en els estiuencs, que van ser molt secs. Així i tot, el balanç era positiu, per damunt de la mitjana d'altres anys.



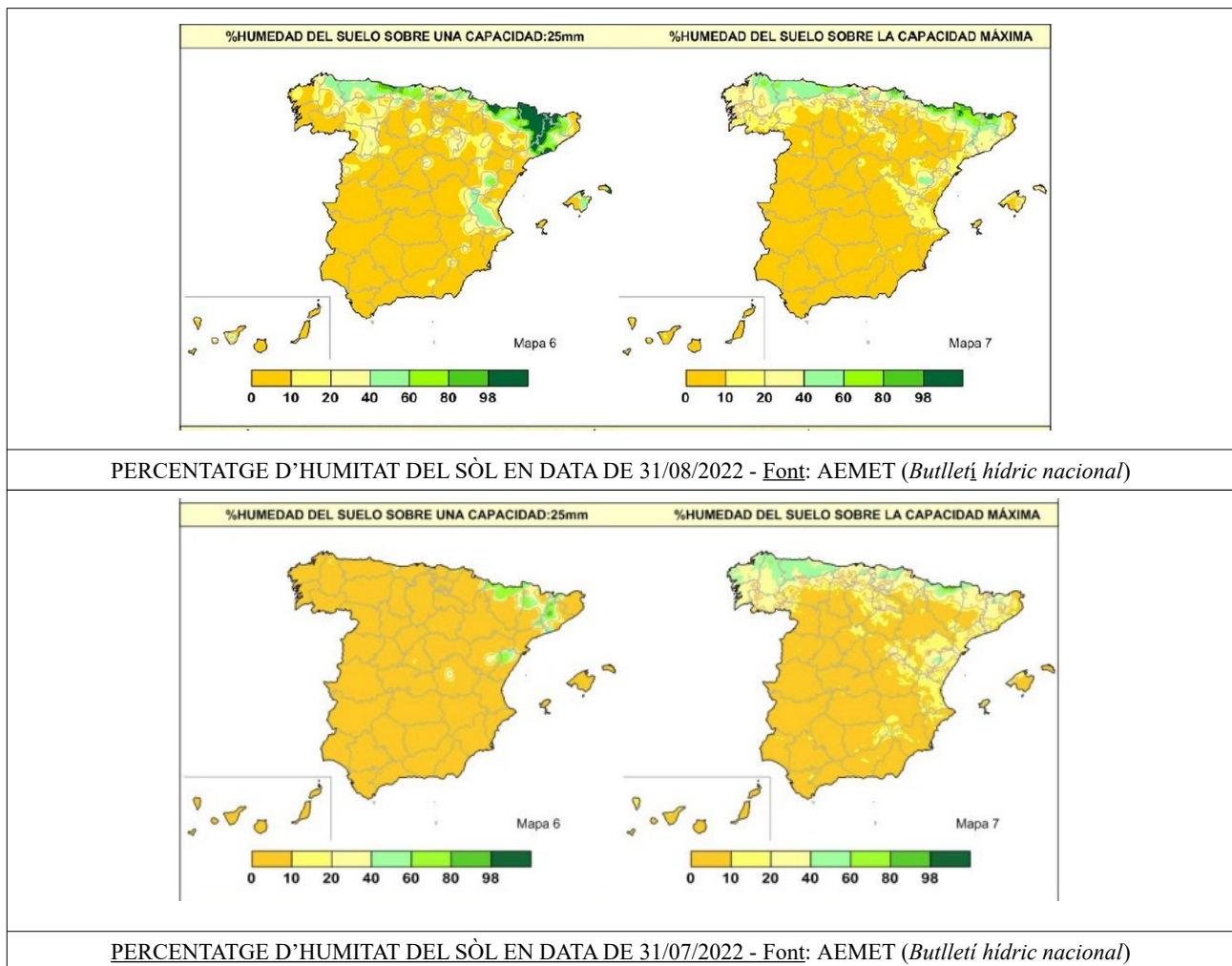


2.3 Reserva d’humitat del sòl

El Butlletí hídric nacional, elaborat cada deu anys per AEMET, recull la situació de la humitat del sòl referida al percentatge d’aigua disponible per a les plantes, en la capa superficial i profunda (profunditat de les arrels) per a tot el territori nacional.

Així, en el balanç hídric del sòl elaborat per AEMET en data de 31/08/2022, el sòl de la província presentava en les **capes superficials** un percentatge inferior al 10 % en pràcticament tot el territori provincial, seguint la tendència del mes de juliol.

En les **capes profundes**, els valors es van situar per davall del 10 % en la major part del litoral, i entre el 10 % i el 20 % en l’interior, uns valors inferiors respecte als del mes de juliol.

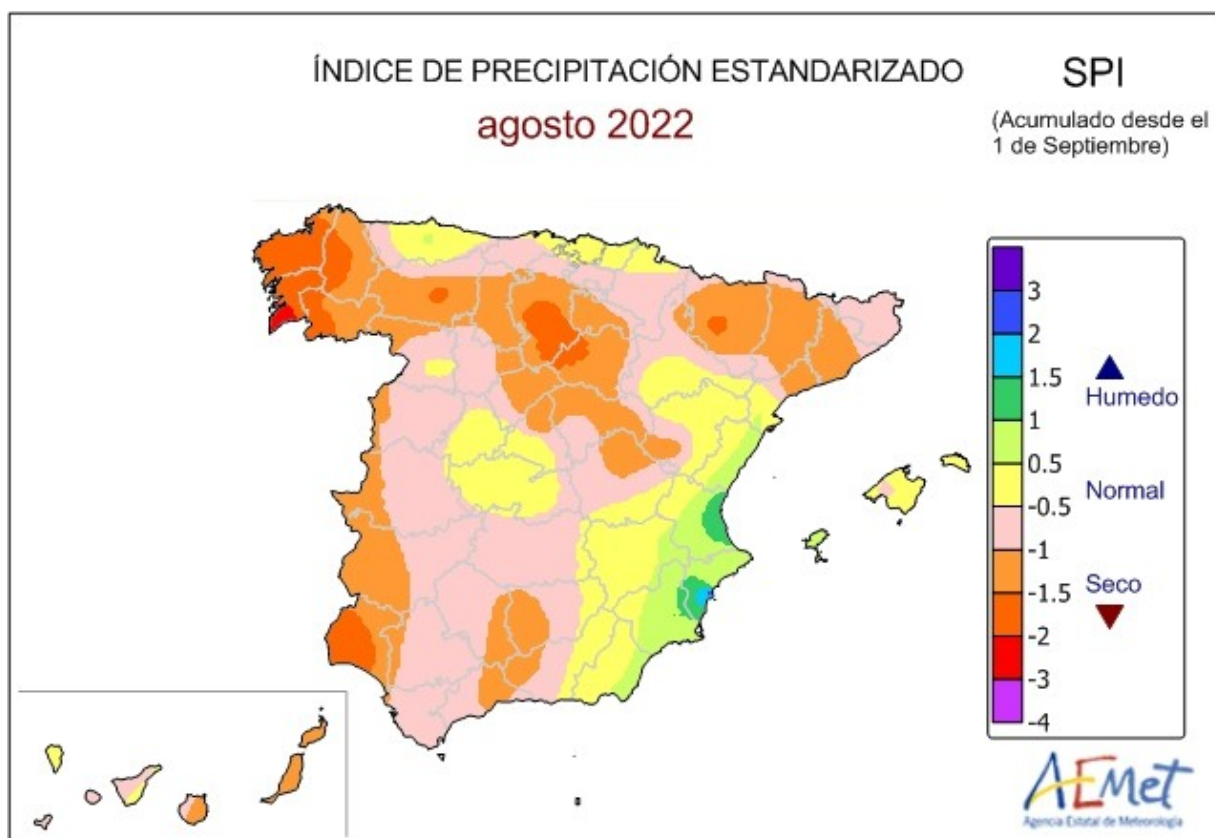




2.4. Índex de precipitació estandarditzat (índex de sequera)

L'**índex de precipitació estandarditzat (SPI)** es va dissenyar a fi de donar compte de les diverses maneres en què el dèficit de precipitació afecta els diferents sistemes de recursos hídrics (humitat del sòl, aigües superficials, aigües profundes, etc.). Concretament, l'SPI permet avaluar l'impacte del dèficit de precipitació sobre la disponibilitat dels diversos tipus de recursos hídrics. Els valors positius de l'SPI indiquen una precipitació superior a la mitjana i els valors negatius, una precipitació inferior a la mitjana, per al lloc i el període triats.

L'SPI que elabora mensualment AEMET va reflectir uns valors per a agost, acumulats des de l'1 de setembre (any hidrològic), d'entre 0,5 i 1 en els municipis de la costa i el prelitoral, mentre que en l'interior els valors es van situar entre -0,5 i 0,5.







3. SITUACIÓ D'EMBASSAMENTS I RECURSOS CIRCULANTS

3.1 Embassaments

A continuació, es mostra la situació a la província dels principals embassaments en data de 29 d'agost.

 MINISTERIO PARA LA TRANSICIÓN ECOLÓGICA Y EL RETO DEMOGRÁFICO		 CONFEDERACIÓN HIDROGRÁFICA DEL JÚCAR, O. A.		Parte Estado Embalses 29-08-2022	
EMBALSE	CAPACIDAD Hm3	EMBALSADO Hm3	% S/TOTAL	Variación (en Hm3) respecto 22/08/2022	
Sistema MIJARES					
ALCORA	1,4	1,06	77,49%	-0,01	
ARENOS	136,9	54,14	39,54%	0,09	
MARIA CRISTINA	18,4	7,74	41,95%	-0,38	
SICHAR	49,3	32,77	66,47%	-1,55	
BALAGUERAS	0,1	0,10	86,05%	0,00	
VALBONA	0,5	0,47	93,30%	0,05	
MORA DE RUBIELOS	1,0	0,26	26,34%	0,03	

Durant el mes d'agost, la **reserva hídrica** va descendir 9,4 hm³ en els embassaments de la conca del Millars i presentava un volum embassat, a la fi de mes, de 96,5 hm³, la qual cosa va suposar una ocupació del 46,5 % sobre la capacitat total (al juliol, però, era del 51,0 %).

L'agost de 2021, el nivell d'ocupació en aquesta conca se situava en el 42,0 %. Per això, a la província, la situació fins al mes d'agost continuava sent millor que la de l'any 2021.

3.2 Seguiment d'indicadors d'escassetat

► Indicadors de sequera prolongada i d'escassetat

En el Pla especial de sequera (PES) vigent, desenvolupat per la Confederació Hidrogràfica del Xúquer (CHX), es diferencia el diagnòstic i la gestió de les situacions de sequera prolongada i les d'escassetat conjuntural de la demarcació.

Per a fer-ho, el PES estableix unitats de gestió territorial diferenciades i un doble sistema d'indicadors.

- Defineix sequera prolongada com la que es produeix per circumstàncies excepcionals o que no s'han pogut preveure raonablement. Com a indicador de sequera prolongada, s'ha pres l'SPI (índex de precipitació estandarditzat). Es divideix el territori en 13 unitats territorials (UT), de les quals,



tres corresponen a la província de Castelló: (1) Sénia - Maestrat, (2) Millars - Plana de Castelló i (3) Palància - Les Valls. Cada UT disposa de 47 pluviòmetres representatius (11 a Castelló), a partir dels quals, i mitjançant una ponderació, s'obtenen els **índexs d'estat de sequera (IES)** per a cada UT. Aquest valor es trobarà entre 0 i 1, i el llindar és el valor 0,3. Valors inferiors indicaran sequera i superiors, normalitat.

- D'altra banda, l'escassetat és la situació de falta de recursos hídrics per a atendre les demandes d'aigua previstes. L'escassetat conjuntural, que és objecte de seguiment de l'informe, representa la situació d'escassetat no continuada que, tot i que permet el compliment dels criteris de garantia en l'atenció de demandes, limita temporalment el subministrament de manera significativa. Per al cas d'escassetat, en cada unitat territorial s'han triat diversos indicadors relacionats amb la disponibilitat de recursos, de manera que reflecteixen el risc de no satisfer les demandes d'aigua. En la demarcació hidrogràfica del Xúquer, les variables que s'han triat han sigut les precipitacions mesurades en les estacions meteorològiques, les aportacions dels rius en les estacions d'aforament i les aportacions d'entrades a embassaments, les evolucions dels nivells piezomètrics en els aqüífers i els volums embassats. Com en l'índex de sequera, es combinen i es ponderen les diverses variables utilitzades, amb la qual cosa s'obté l'**índex d'estat d'escassetat (IEE)**. El rang de valors de l'índex va de 0 a 1 i permet classificar la situació d'escassetat en els quatre nivells següents, que es codificaran amb els colors que s'indiquen en el quadre:

Descripción	Valor del indicador/IEE	Estado/escenario
Ausencia de escasez	1,00-0,50	NORMALIDAD
Escasez moderada	0,50-0,30	PREALERTA
Escasez severa	0,30-0,15	ALERTA
Escasez grave	0,15-0,00	EMERGENCIA

Per a més informació, es pot consultar l'informe en la pàgina web següent <https://www.chj.es/es-es/medioambiente/gestionsequia/Documents/Informes%20Seguimiento/InformeSequia.pdf>

En el gràfic següent s'indiquen els índexs IES (índexs d'estat de sequera) i l'IEE (índex d'estat d'escassetat) per al mes en curs, així com un seguiment de l'evolució dels últims dotze mesos de l'IEE.


INFORME DE SEGUIMIENTO DE LA SEQUÍA Y LA ESCASEZ - CASTELLÓN - AGOSTO 2022

UNIDADES TERRITORIALES E ÍNDICES DEL MES				REPRESENTACIÓN GRÁFICA DE LOS ESCENARIOS SEQUÍA / ESCASEZ.	
Código y nombre UTS	IES	IEE			
1 <i>Cenia-Maestrazgo</i>	0,54	0,85			
2 <i>Mijares-Plana de Castellón</i>	0,6	0,81			
3 <i>Palancia-Los Valles</i>	0,43	0,71			

IES : Índice de Sequía Prolongada. Valores entre 0 (máx. sequía) y 1 (normalidad): umbral de detección de sequía prolongada IES < 0,30 (rojo), hasta 1 normalidad (amarillo)

IEE : Índice de Estado de Escasez.

	Evolución mensual del IEE e indicación del escenario diagnosticado.												ESCENARIO
	sep-21	oct-21	nov-21	dic-21	ene-22	feb-22	mar-22	abr-22	may-22	jun-22	jul-22	ago-22	
1 <i>Cenia-Maestrazgo</i>	0,74	0,54	0,39	0,32	0,27	0,38	0,51	0,76	0,67	0,75	0,78	0,85	NORMALIDAD
2 <i>Mijares-Plana de Castellón</i>	0,77	0,76	0,77	0,62	0,55	0,57	0,59	0,82	0,78	0,76	0,81	0,81	NORMALIDAD
3 <i>Palancia-Los Valles</i>	0,89	0,8	0,67	0,62	0,59	0,56	0,62	0,66	0,68	0,72	0,77	0,71	NORMALIDAD

Clasificación del estado del indicador e IEE y del escenario	Descripción	Val. indic. / IEE	Estado/escenario	Descripción	V. indic./IEE	Estado/escenario
	Ausencia de escasez	1,00-0,50	NORMALIDAD	Escasez severa	0,30-0,15	ALERTA
	Escasez moderada	0,50-0,30	PREALERTA	Escasez grave	0,15-0,00	EMERGENCIA

Fuente: CHJ. " INFORME DE SEGUIMIENTO DE LA SEQUÍA Y LA ESCASEZ "

<https://www.chj.es/es-es/medioambiente/gestionsequia/Documents/Informes%20Seguimiento/InformeSequia.pdf>

4. DANYS I SEQUERA

El mes d'agost es va caracteritzar a la província per les altes temperatures màximes registrades, que la majoria dels dies van superar els 30 °C en la pràctica totalitat del territori; en algunes ocasions van arribar als 35 °C i en alguns observatoris es van superar els 40 °C, sobretot el dia 13, a conseqüència dels esclafits tèrmics secs que es van produir. Aquesta constant de temperatures altes prolongades es va mantindre des de mitjan mes de maig. A això es va unir que la mitjana de precipitació acumulada a la província obtinguda amb les dades de l'IVIA recollides per la xarxa SIAR d'estacions agroclimàtiques va ser de tan sols 6,9 l/m².

Aquestes dades meteorològiques van afectar d'alguna manera la majoria de cultius de la província. Els de secà van veure disminuir els rendiments en cultius com l'olivar i l'ametler, que ja arrossegaven una important baixada en la producció per les gelades i les humitats de la primavera. En les pastures i l'apicultura també es va apreciar un empitjorament. En els cultius de regadiu de la Plana Baixa va caldre regar quasi tots els dies.

A aquestes condicions meteorològiques extremes, sobretot de la segona setmana d'agost, es van sumar dos grans incendis a la província. El dia 14 a la comarca de l'Alcalatén i el dia 15 a la comarca de l'Alt Palància.

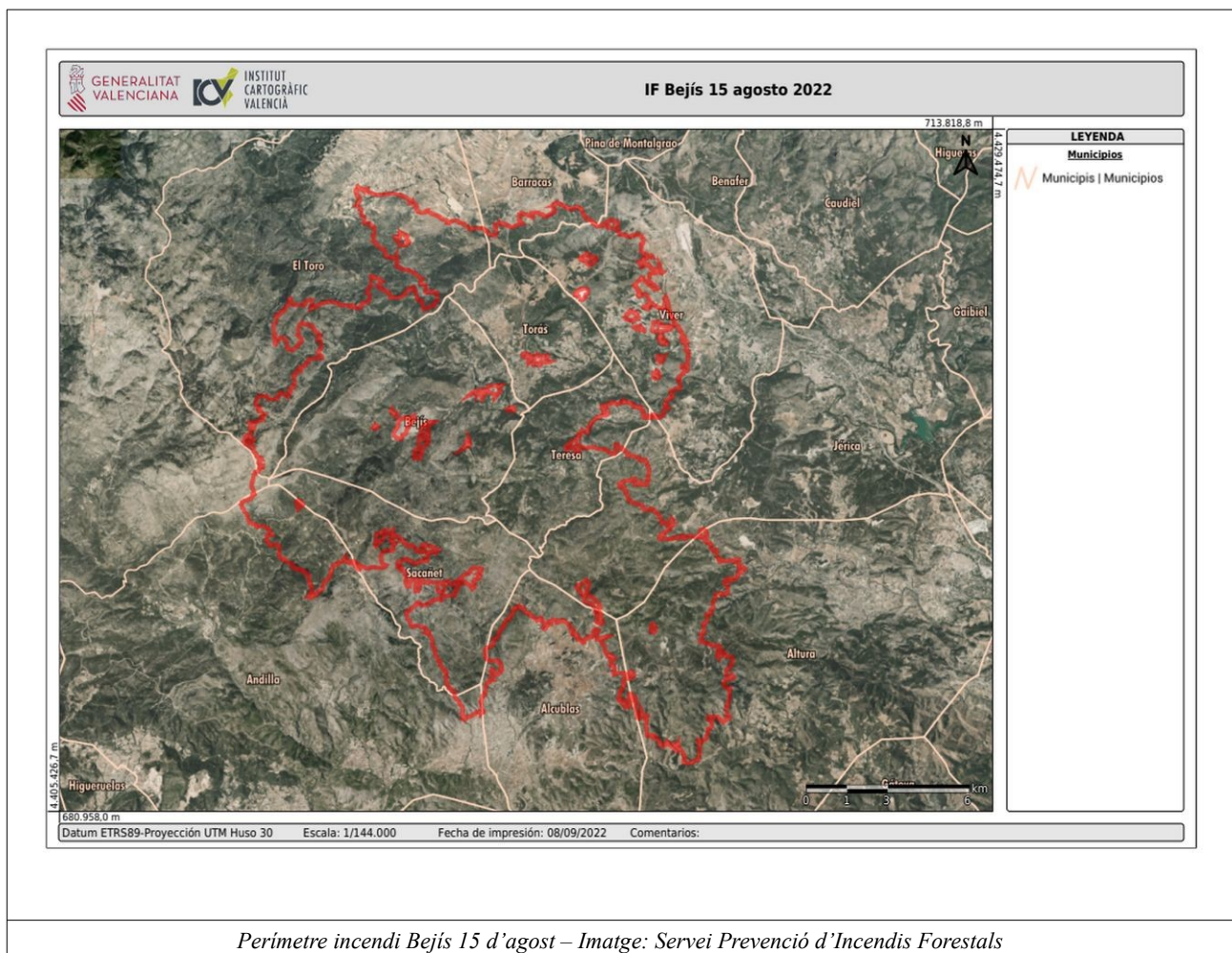
El dia 14, amb temperatures de fins a 40 °C, una humitat baixa i fortes ratxes de vent, es va declarar un incendi que va afectar sobretot els termes municipals de les Useres i Costur, a l'Alcalatén. L'incendi, que va afectar una zona amb una orografia complicada, va quedar estabilitzat el dia 16, i va calcinar una superfície pròxima a les 1.000 hectàrees en una primera estimació. La superfície



agrícola afectada va ser, en una primera valoració, de 100 hectàrees, principalment d'olivera, ametler i garrofera, al terme municipal de les Useres.

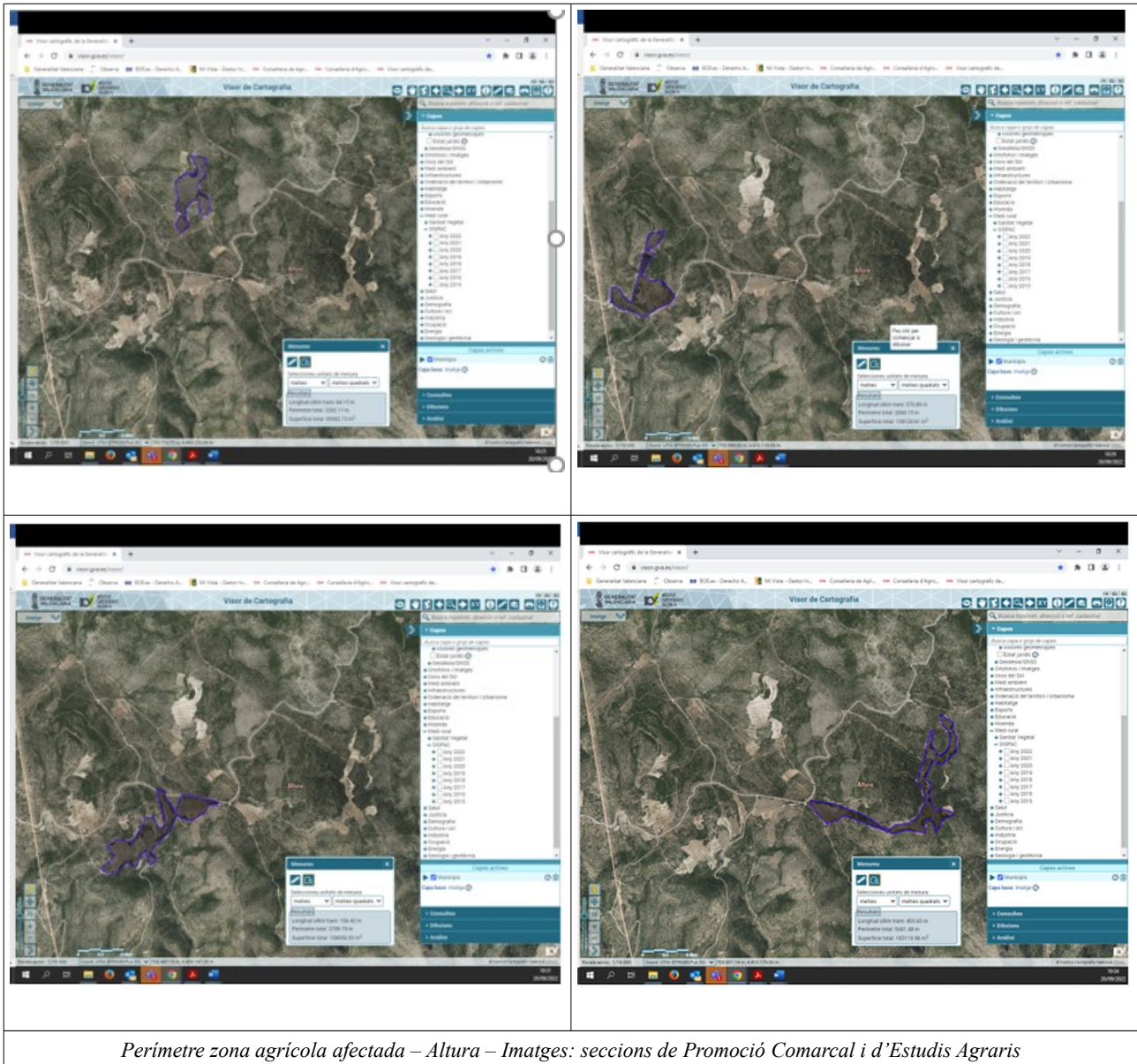
Posteriorment, el dia 15, es va declarar un altre incendi que es va iniciar al terme municipal de Bejís, a l'Alt Palància. Aquest incendi es va estendre ràpidament per la comarca i l'extinció va resultar molt difícil. No va ser fins al dia 21 d'agost quan es va començar a considerar estabilitzat l'incendi, després de calcinar quasi 19.000 hectàrees en una primera estimació. Va caldre desallotjar la població de diversos municipis davant del perill que va arribar a suposar la proximitat del foc als nuclis urbans. Es va tractar d'un incendi considerat de sisena generació per part dels experts, que van detallar que el més complicat a l'hora de fer front a un incendi com aquest és que es tracta d'una emergència múltiple perquè afecta la muntanya, els ciutadans i les infraestructures alhora, i que s'expandeix molt en l'espai i en el temps.

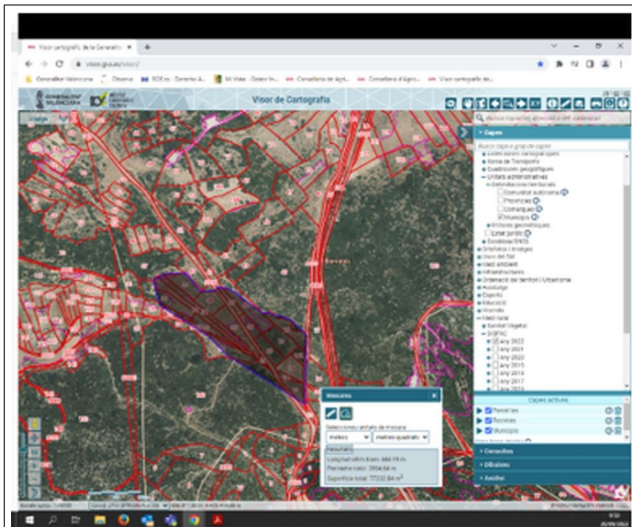
El perímetre de l'incendi va afectar la quasi totalitat dels termes de Bejís, Teresa, Torás i Sacañet, poblacions que van haver de ser desallotjades. Parcialment es van veure afectats els termes de Viver, Jérica, Altura, El Toro i Barracas.



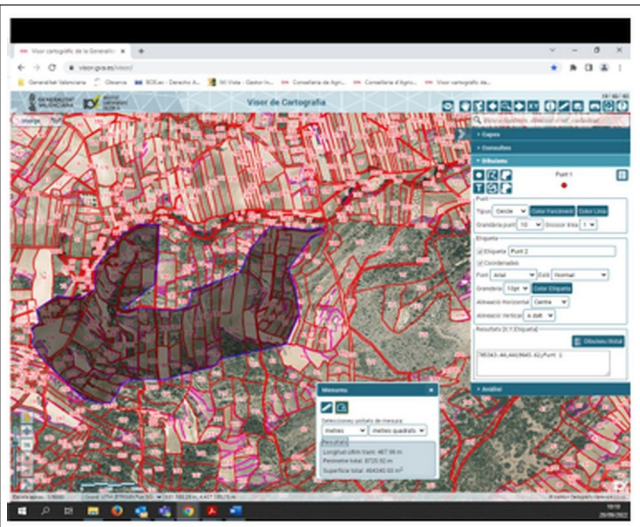


En una primera valoració es va estimar que la superfície agrícola afectada era d'unes 1.400 hectàrees, unes 1.000 hectàrees de secà i quasi 400 hectàrees de regadiu, sobretot d'ametler i olivera, i, en menys quantia, d'anouer i de plantacions de Quercus micorrizats per a la producció de tòfona. També es van veure danyades algunes explotacions ramaderes.

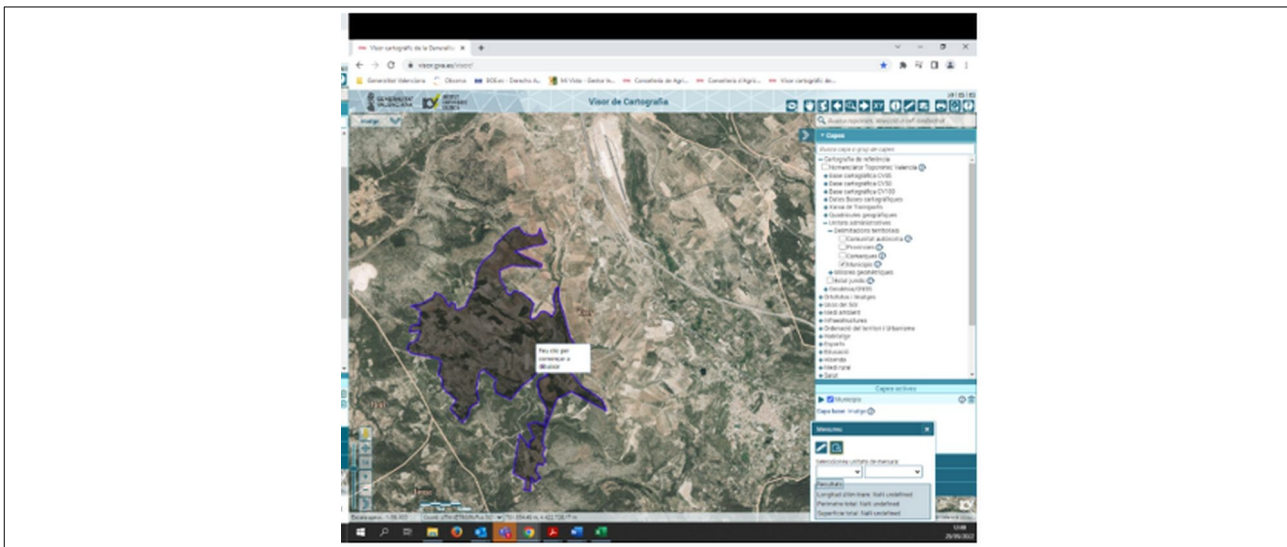




Perímetre zona agrícola afectada – Barracas –
Imatge: seccions de Promoció Comarcal i d'Estudis Agraris



Perímetre zona agrícola afectada – El Toro –
Imatge: seccions de Promoció Comarcal i d'Estudis Agraris



Perímetre zona agrícola afectada – Viver – Imatge: seccions de Promoció Comarcal i d'Estudis Agraris

Després d'una primera inspecció en camp al terme municipal de Viver en els cultius que confrontaven amb les zones forestals cremades, es va apreciar que les parcel·les que estaven en primera línia presentaven danys, però no les contigües, amb la qual cosa les parcel·les agrícoles cultivades van permetre que el foc fora controlat més fàcilment en aquestes àrees.



Oliveres i anouer en el límit de l'àrea afectada per l'incendi – Viver – Imatges: Secció d'Estudis Agraris



En el cultiu de l'ametler, s'esperava una reducció important en la collita, a conseqüència dels danys causats per les persistents humitats dels mesos de març i abril, que van afectar quasi la totalitat de la província i van causar importants minvaments en les varietats de floració tardana, que encara no havien quallat, així com per les gelades de principis d'abril, amb danys en cotes superiors a 700 metres en els municipis de l'interior, on la producció de les varietats de floració primerenca s'espera que siga molt reduïda. A tot això es van sumar les altes temperatures i l'escassetat de pluja dels mesos de juny, juliol i agost.

La falta d'aigua el mes de juny va afectar l'ametla que es trobava en fase d'ompliment, i moltes es van quedar seques. Les altes temperatures i les escasses precipitacions dels mesos de juliol i agost van provocar dificultat en l'obertura de la corfa exterior dels fruits que van aconseguir omplir-se. Amb l'inici de la collita al setembre es podrà anar concretant la reducció en la collita, encara que s'estima que estarà molt per davall de la d'una campanya mitjana.

Quant a l'**olivar**, tal com es va reflectir en l'informe de juliol, les previsions de collita eren també baixes. El cultiu es va veure afectat a la província per unes condicions climàtiques adverses des de principi d'any. A l'agost, la falta de pluges i les elevades temperatures van empitjorar el minvament.

Els productors van seguir reduint al màxim les intervencions en camp que suposen un increment dels costos, com ara els tractaments fitosanitaris contra la mosca de l'olivera. Al seu torn, s'estaven plantejant concentrar la molta en les almàsseres de més entitat de cada comarca i, si això no és possible, reduir els dies d'entrada de producte i, d'aquesta manera, estalviar costos.

Les varietats tardanes s'han vist menys perjudicades que les varietats primerenques a la província. A l'agost, les oliveres van seguir expulsant fruits a conseqüència de la falta d'aigua i l'estrès hídric provocat per la falta d'aquesta.

La reducció de collita era comuna en totes les zones productores, però aquest descens era un poc més acusat a la comarca del Baix Maestrat.

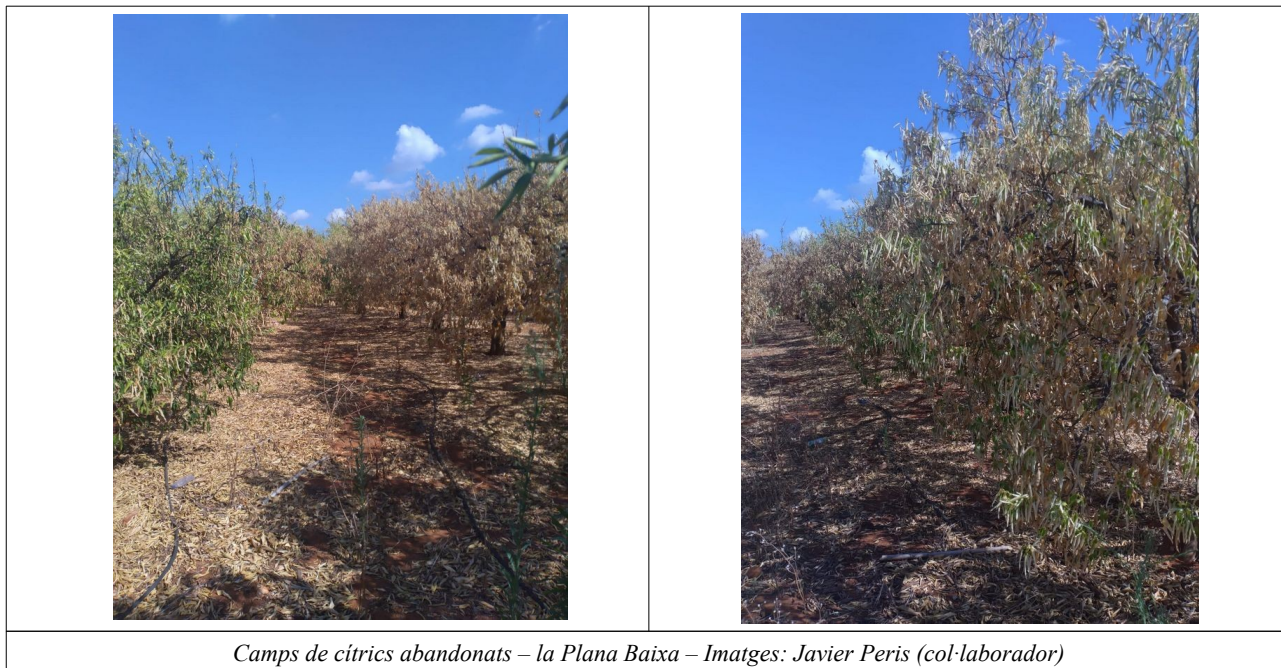
En el cultiu de l'**avellaner** a l'Alt Maestrat s'apreciava una reducció de collita important als Ports. Als problemes de quallat primaveral es va sumar la falta de precipitacions, que va provocar la falta d'ompliment del fruit.

Quant a les **pastures**, les elevades temperatures des de mitjan maig no van afavorir ni la quantitat ni la qualitat d'aquests.

La mateixa situació es va observar en l'**apicultura**, amb un any de baixa producció. A les humitats primaverals que van impedir a les abelles libar l'escassa floració que hi havia en aquests mesos, els va seguir un estiu molt calorós, amb poca floració i amb condicions extremes que tampoc van

permetre treballar a les abelles. No és habitual haver de suplementar els ruscos amb alimentació externa en aquesta època de l'any, però aquesta campanya ha sigut necessari davant de la gran feblesa dels apiaris.

En cítrics, la falta de pluges i les elevades temperatures van obligar a incrementar les hores de reg, la qual cosa va suposar un increment dels costos de collita.



Quant a les plagues en el cultiu, va seguir la presència en tota la zona citrícola de la província del *Delottococcus aberiae*, conegut com a cotonet de Sud-àfrica, encara que de manera menys pronunciada que en campanyes precedents. A principis d'agost es van observar plantacions que havien realitzat tres tractaments fitosanitaris. Hi ha varietats de cítrics que tenen fins a tres floracions i, al seu torn, el cotonet de Sud-àfrica té fins a huit generacions. Aquests dos factors van fer que es duplicaren els tractaments fitosanitaris que són molt agressius contra la fauna útil dels cítrics, i, com a contrapartida, els tractaments contra la plaga del cotonet de Sud-àfrica van eliminar els depredadors d'altres plagues com l'aranya roja (*Tetranychus urticae*), que va veure duplicar-se la seua presència en el camp, cosa que va afectar l'equilibri fisiològic de l'arbre.

La presència de la plaga es va detectar més tard, amb la qual cosa pot ser que el fruit es trobara més desenvolupat quan la plaga es va fer present, és a dir, en estadis més avançats i amb més diàmetre, i que, per tant, l'afectara en menys mesura i no provocara la deformació del fruit.

Els tractaments biològics van tenint efecte i a la Plana Baixa estava començant la solta de *Cryptolaemus* perquè siga present en el moment de pic de *Delottococcus aberiae* al setembre. En aquesta comarca es va observar a l'agost una elevada afecció d'aranya (*Tetranychus urticae*), igual



que al juliol. La falta de pluja i les nits caloroses van provocar que la plaga s'incrementara. Els arbres presentaven un aspecte de fulles doblades i d'estrés per la calor.

En aquesta mateixa zona hi havia encara una gran afecció de *phytophthora*, especialment en els camps que es van inundar al març i a l'abril.

Quant al poll roig de Califòrnia (*Aonidiella aurantii*), que és una de les plagues que més preocupa el sector citrícola a la Comunitat Valenciana, ja que devalua l'escorça del fruit, i que, com que té diverses generacions a l'any, es reproduïx de manera exponencial al llarg de la campanya, des del Servei de Sanitat Vegetal es va concloure que el moment òptim de tractament ja s'havia produït a tota la Comunitat. La comparació de la integral tèrmica respecte a l'any 2021 i respecte a la mitjana dels últims 5 anys mostrava valors superiors en la meitat nord de la Comunitat.

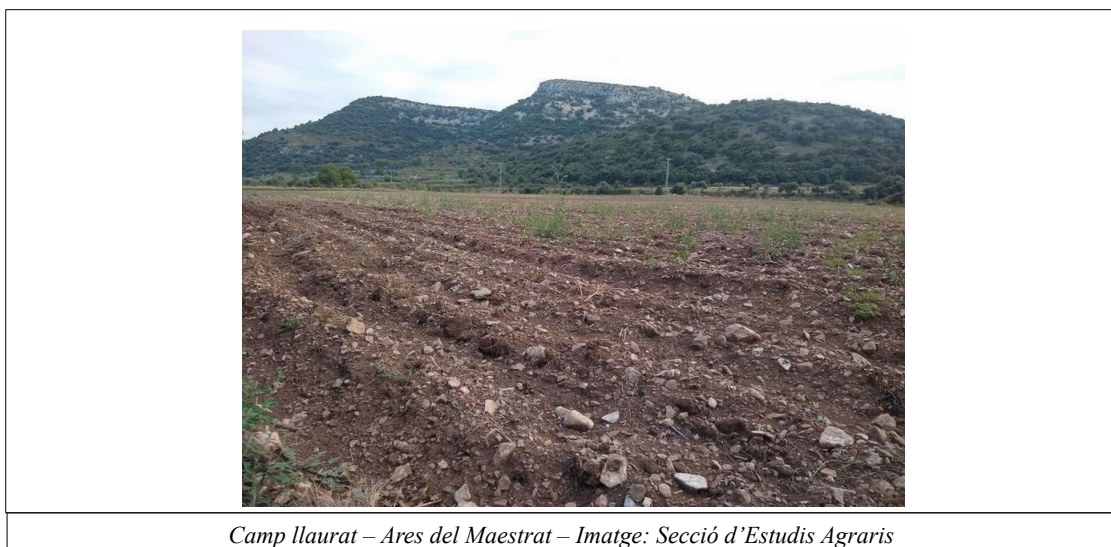


5. ESTAT DELS CULTIUS

5.1 CEREALS GRA

Cereals d'hivern

Acabada la collita, les parcel·les anteriorment ocupades per cereals estaven a l'agost en repòs i alguns camps es van aprofitar com a restoll per al bestiar. Uns altres, en canvi, esperaven a ser llaurats i preparats per a la sembra, seguint la rotació de cultius corresponent.



Camp llaurat – Ares del Maestrat – Imatge: Secció d'Estudis Agraris

Cereals d'estiu

Arròs

Va continuar el desenvolupament vegetatiu de l'arròs a la comarca de la Plana Baixa, amb l'espigueig i la maduració, a l'espera de l'inici de la sega a mitjan setembre per al bomba i a finals de mes per al J. Sendra. La collita s'esperava un poc retardada, ja que la sembra es va produir més tard, a causa de les abundants pluges de març i abril, que van dificultar el conreu dels camps.

5.2 TUBÈRCULS

La campanya de creïlles va finalitzar a l'agost a la província de Castelló.

5.3 HORTALISSES

El mes d'agost va continuar amb la tendència dels últims mesos de temperatures elevades i escassetat de pluges, cosa que va afectar el desenvolupament normal de les hortalisses.

A la recol·lecció de productes com l'albergínia, la carabasseta, la carabassa cacauet, les bajoquetes, els fesols blancs i rojos, l'encisam, el meló, el cogombre, els pimentons, el meló d'Alger i les

diferents varietats de tomaques es van anar sumant altres productes hortícoles com és el cas de la carabassa redona.

D'altra banda, a l'agost va acabar la temporada de recol·lecció de creïlles.

Parcel·les anteriorment ocupades per algun producte hortícola, una vegada finalitzades les passades de recol·lecció, es van preparar per a rebre un altre cultiu o per a romandre en repòs, segons la programació dels agricultors. En els últims dies del mes va concloure la plantació per esqueixos de **carxofa**. Hi predominaven les varietats híbrides enfront de la varietat blanca de Tudela, que és la varietat per excel·lència de la D.O.P. Carxofa de Benicarló. Això es deu al fet que les varietats híbrides de carxofa són menys exigents en aigua i més tolerants a les altes i baixes temperatures.



Plantació carxofes – Benicarló – Imatges: Secció d'Estudis Agraris

- **Albergina:** a l'agost van continuar els talls d'albergina tant ratllada com negra en la zona de la Plana Alta, que es van destinar majoritàriament al consum en fresc. En la zona del Baix Maestrat es va dedicar una gran proporció de la producció a indústria.
- **Carabasseta:** va continuar amb normalitat la campanya de tall tant de la carabasseta blanca com de la carabasseta verda en totes les zones productores d'hortícoles de la província, encara que la recol·lecció va ser a la baixa. En la zona del Baix Maestrat va acabar la collita els últims dies d'agost i va continuar a la Plana Alta.
- **Carabassa cacauet:** les elevades temperatures no van acompanyar la demanda del producte. La major part de la producció del Baix Maestrat es va dedicar al processament per a la indústria.
- **Carabassa redona:** van començar els talls d'aquest producte l'última setmana d'agost però es van destinar majoritàriament a l'emmagatzematge i, posteriorment, a la venda per a consum en fresc.



Carabassa cacauet i redona – hort familiar – Benassal – Imatges: Secció d'Estudis Agraris

- **Ceba:** a mitjan mes d'agost, en la zona del Baix Maestrat, es va iniciar la recol·lecció de la ceba varietat gra, també coneguda com a valenciana tardana d'exportació. A pesar d'aquest segon nom, es comercialitza tant en mercat interior com exterior per les bones condicions que tenen i perquè es conserven bé.
- **Fesol:** el mes d'agost, els fesols van accelerar el seu cicle vegetatiu a conseqüència de les temperatures elevades. Les baines van evolucionar ràpidament i el producte feia l'efecte que estava molt granat, característica que devalua el producte.

El fesol blanc és més resistent a les temperatures elevades i presenta més qualitat que la bajoqueta i el fesol roig, que, amb temperatures elevades, tendeixen a l'engrossiment de la llavor i perden qualitat comercial.

- **Encisam:** els talls dels tres tipus de varietats, meravella, romana i trocadero, que es cultiven a la província van tindre trajectòries diferents. Les elevades temperatures el mes d'agost van influir negativament en la qualitat del producte final. Les varietats meravella i trocadero van disminuir el seu tall, ja que presentaven pansiment de les fulles exteriors i falta de pigmentació. D'altra banda, l'encisam romà, a més de presentar cremades en les fulles exteriors, va tindre una major grandària final de la peça, cosa que no és valorada en els mercats. El mes d'agost, igual que juliol, no va ser favorable per als encisams, la comercialització dels quals es va veure reduïda o interrompuda segons zones de producció i varietat, a causa de les elevades temperatures i lluminositat excessiva.
- **Meló:** durant tot el mes d'agost van seguir els talls de meló, tant a la Plana Alta com a la Plana Baixa. El pic de producció va arribar a mitjan agost, a conseqüència de la plantació tardana que va haver-hi per les males condicions climàtiques. El descens de producte en els



mercats a finals de mes es va veure contrarestat per una gran demanda per les elevades temperatures.

- **Cogombre:** fins a la meitat d'agost, el cogombre de la zona de la Plana Alta presentava una bona qualitat comercial, però, segons anava passant el mes, va adquirir més grandària, la qual cosa va fer que el cogombre anara perdent qualitat comercial.
- **Pimentó:** el mes d'agost va continuar a la província de Castelló la plena producció de pimentó dolç italià, lamuyo verd i lamuyo roig de bona qualitat malgrat les elevades temperatures.



Pimentó – hort familiar – Benassal – Imatges: Secció d'Estudis

- **Meló d'Alger:** a l'agost es va mantindre la recol·lecció de melons d'Alger amb llavors i sense en les zones hortícoles de la província. El volum de producció va anar disminuint a mesura que avançava el mes. No va ocórrer el mateix amb la demanda, que anava en augment, igual que les temperatures, la qual cosa va fer que fora un bon any per al producte. Cal tindre en compte que es van plantar menys hectàrees i més tard que de costum, la qual cosa va provocar que l'oferta i la demanda no anaren en paral·lel.
- **Tomaca:** a l'agost van seguir els talls de tomaca valenciana, negra, redona llisa, roja beef i pera en totes les zones hortícoles de la província. La campanya va finalitzar per a la tomaca valenciana i per a la redona llisa en la zona del Baix Maestrat, però va continuar en la resta de zones. En el tipus de tomaca més recol·lectat per volum, que era la varietat pera a l'aire lliure, va finalitzar el tall amb el mes.



Tomaca – hort familiar – Benassal – Imatges: Secció d'Estudis Agraris

5.4 CÍTRICS

Agost va començar igual que va acabar juliol, amb temperatures elevades. Es van incrementar les hores de reg perquè els arbres deixaren de porgar. Açò va fer que pujara un dels costos fixos més elevats que té el cultiu de cítrics, l'aigua de reg.

Pel que fa a les plagues, a principis d'agost hi havia plantacions en les quals ja s'havien dut a terme tres tractaments fitosanitaris contra el cotonet de Sud-àfrica (*Delottococcus aberiae*). Hi ha varietats de cítrics que tenen fins a tres floracions, i, al seu torn, el cotonet de Sud-àfrica té fins a huit generacions. Aquests dos factors van fer que es duplicaren els tractaments fitosanitaris, que són molt agressius contra la fauna útil dels cítrics. Així, per exemple, els tractaments contra la plaga del cotonet de Sud-àfrica van eliminar els depredadors de l'aranya roja.

Quan un arbre cítric està ple d'aranya roja es defolia i l'arbre perd vigor i, per tant, genera un fruit de mala qualitat. També aquests tractaments van afavorir la proliferació d'altres plagues que, en principi, ja es controlaven amb enemics naturals, com seria el cas dels pugons.

Es van observar varietats primerenques que van començar a virar de color i es van posar els primers caçamosques per a detectar el nivell de mosca de la fruita (*Ceratitis capitata*) en les parcel·les.



Cítrics amb parany mosquer – la Plana Baixa – Imatge: Javier Peris (col·laborador)

Els fruits de les varietats més comercials encara eren molt xicotets i no se sabia com evolucionarien, el dany que podria estar fent el cotonet, i el que acabaria fent l'aranya roja.



Clementines al 80 de calibre – la Plana Baixa – Imatges: Javier Peris i OCA la Plana Baixa



En el quadre següent es presenta l'estat fenològic dels diferents grups de cítrics:

COMARCA	GRUP	Estat fenològic	Observacions:
La Plana Alta	Taronja	74 79	74 – El fruit arriba al voltant del 40 % de la grandària final. Adquireix un color verd fosc. Finalitza la caiguda fisiològica de fruits. 79 – El fruit arriba al voltant del 90 % de la grandària final.
Plana Alta	Híbrids	74 79	74 – El fruit arriba al voltant del 40 % de la grandària final. Adquireix un color verd fosc. Finalitza la caiguda fisiològica de fruits. 79 – El fruit arriba al voltant del 90 % de la grandària final.
Plana Alta	Clementina primerenca Clemenrubí	79	79 – El fruit assoleix aproximadament el 90 % de la grandària final.
Plana Baixa	Clemenules	74 79	74 – El fruit arriba al voltant del 40 % de la grandària final. Adquireix un color verd fosc. Finalitza la caiguda fisiològica de fruits. 79 – El fruit arriba al voltant del 90 % de la grandària final.
Alt Palància	Mandariner	74 79	74 – El fruit arriba al voltant del 40 % de la grandària final. Adquireix un color verd fosc. Finalitza la caiguda fisiològica de fruits. 79 – El fruit arriba al voltant del 90 % de la grandària final.
Alt Palància	Taronja mitja estació	74	74 – El fruit arriba al voltant del 40 % de la grandària final. Adquireix un color verd fosc. Finalitza la caiguda fisiològica de fruits.
Baix Maestrat (litoral)	Taronja primerenca i de mitja estació	74 79	74 – El fruit arriba al voltant del 40 % de la grandària final. Adquireix un color verd fosc. Finalitza la caiguda fisiològica de fruits. 79 – El fruit arriba al voltant del 90 % de la grandària final.
El Baix Maestrat (litoral)	Taronges tardanes	74	74 – El fruit arriba al voltant del 40 % de la grandària final. Adquireix un color verd fosc. Finalitza la caiguda fisiològica de fruits.
Baix Maestrat (litoral)	Clementina	74 79	74 – El fruit arriba al voltant del 40 % de la grandària final. Adquireix un color verd fosc. Finalitza la caiguda fisiològica de fruits. 79 – El fruit arriba al voltant del 90 % de la grandària final.
El Baix Maestrat (litoral)	Satsumes	83	83 – El fruit està madur per a ser recol·lectat, però no ha adquirit encara el seu color característic



Clementines – la Plana Baixa – Imatge: OCA de la Plana Baixa.

5.5 FRUITERS

L'estat fenològic dels fruiters, tant de llavor com de pinyol, el mes d'agost es trobava majoritàriament en fase de maduració de fruit (8), i en altres casos ja s'havia produït la recol·lecció o estava en fase de finalitzar-se, amb algunes excepcions.

El mes d'agost va ser especialment calorós i sec, la qual cosa va induir a una acceleració del pas de maduresa de consum cap al començament de la senescència en algunes espècies que tenien molt avançat l'estat de maduresa. L'escassetat de pluges va ocasionar la falta de calibres i el desenvolupament de plagues a conseqüència de les elevades temperatures i minvament en la collita per no trobar-se el fruit en qualitat comercial.

El Servei de Sanitat Vegetal, el mes d'agost, en el Butlletí d'avisos núm. 10 del mes d'agost, va advertir sobre els nivells poblacionals elevadament alts en fruiters de pinyol i caqui de mosca de la fruita (*Ceratitis capitata*), per la qual cosa va caldre protegir els fruits amb paranys d'atracció i mort o de captura massiva i col·locar-los en el camp amb antelació suficient per a reduir la població abans que la fruita estiga receptiva.

Fruiters de llavor

El cucat (*Carpocapsa pomonella*), en els mesos d'agost i setembre, es manté quasi constant el vol d'adults i la posta de la tercera generació. En superar els dos adults/parany i setmana, cal mantindre la fruita protegida.



Nisprer

El cultiu del nispro en la zona de l'Alt Palància es produeix pràcticament en dos municipis, que són Segorbe i Castellnovo. A l'agost, l'estat fenològic era el 00, és a dir, va començar a observar-se la formació de les gemmes d'hivern.

Fruiters de pinyol

Igual que els fruiters de llavor, l'estat fenològic de la majoria de les espècies d'aquest grup de cultiu estava en la fase final de fructificació i inici de les fases de maduració, en molts casos avançada a causa de les elevades temperatures, que van fer que ràpidament es passara de fase de creixement de fruit a maduració amb calibres xicotets, sobretot en parcel·les en secà, a conseqüència de la falta d'aigua i de les elevades temperatures del mes d'agost.

Cirerer

El cirerer es trobava a l'agost en parada vegetativa estival. Però encara que el seu estat era de repòs va haver-hi parcel·les de secà on es va observar falta d'aigua pel decaïment que presentaven les fulles.

ALTRES FRUITERS

Alvocater

El mes d'agost, els alvocats es trobaven majoritàriament en estat 75 (fruit al 50 % de la grandària final del fruit) i 71 (quallat de l'ovari, comença a créixer iniciant-se la caiguda de fruits joves), en funció de si es tractava d'alvocats de primera temporada (bacon), mitja temporada (hass i fort) o ben tardans (lamb-hass).

Igual que va succeir en altres espècies vegetals, a causa de les condicions climàtiques de mesos anteriors, va haver-hi prou retard en la floració de manera general, la qual cosa va contribuir al desigual desenvolupament i quallat de les diferents varietats, segons l'estat en què es trobaren.



Alvocat amb poca producció – la Plana Baixa – Imatge: OCA de la Plana Baixa.

L'alvocat és una planta molt sensible als canvis sobtats de temperatura, i, a partir de 32 °C, pateix perquè evotranspira més aigua de la qual és capaç d'assimilar i acaba deshidratant-se ràpidament.

Algunes de les conseqüències del colp de calor és la pèrdua del fruit, defoliació o cremada dels brots més joves i del tronc en exemplars amb menys de cinc anys. Va ser necessari l'increment de les hores de reg per a cobrir les necessitats del cultiu i, així, afavorir l'augment de la grandària del fruit i que no es quedara en calibres xicotets.

Caquier

El cultiu del caqui presentava en la zona de l'Alt Palància l'estat fenològic majoritari de creixement al 70 % de la grandària final del fruit (77), amb la característica de la poca presència de fruits en l'arbre a causa de les condicions climàtiques adverses durant el període de floració i quallat del fruit.

Des de Sanitat Vegetal van llançar un avís ja el mes de juliol sobre la mosca blanca (*Dialeurodes citri*) per a realitzar un seguiment continuat de la plaga sobre caqui. Aquesta vigilància va donar a l'agost com a resultat l'observació en les fulles del caqui d'ous i larves dels estadis L1-L2 de *Dialeurodes*.

En aquelles parcel·les en les quals es va detectar la presència de mosca blanca, es va recomanar considerar, en funció dels nivells de plaga observats, la possibilitat d'intervindre-hi.



Magraner

A l'agost, en la zona de la Plana Alta, es va iniciar la recol·lecció de les magranes amb una reducció de collita a conseqüència de les extremes condicions meteorològiques del cicle de cultiu. Amb un inici que va ser plujós i amb poques hores de sol, i un final de mes amb unes condicions extremes de calor i sequedat que van posar en serioses dificultats el cultiu.



5.6 FRUITA SECA

Ametler

El mes d'agost no van canviar les males perspectives de collita de l'ametler, tal com ja es preveia per les condicions climàtiques adverses durant les diferents fases de formació del fruit.

La continuació de les elevades temperatures a l'inici de mes va provocar que l'ametler seguira soltant fruits i que, en aquells que es quedaven en l'arbre, la pell s'agafara més a la corfa. Per la qual cosa, a més d'una collita escassa, podria ser de pitjor qualitat.

Algunes varietats molt primerenques com l'Antoñeta, en la zona de la Plana Alta, ja s'havien recollit. Mentre que varietats com la Juana, unes setmanes menys primerenques que l'anterior, a finals d'agost encara no tenien l'estat idoni per a la recol·lecció.

A l'Alt Palància, a la Plana Alta, en l'interior del Baix Maestrat, a l'Alt Maestrat i als Ports, les elevades temperatures i l'escassetat de pluges del mes d'agost van agreujar la situació del cultiu, cosa que va empitjorar les perspectives de collita.

Per tot el que s'ha explicat, la collita d'ametles d'aquesta campanya a la província de Castelló no serà quantiosa ni de qualitat, a causa de les condicions climàtiques adverses durant la fase de floració i formació del fruit i les elevades temperatures i escassetat de pluges que s'han succeït durant els últims mesos, inclòs agost, que van acabar afectant un empitjorament de la qualitat dels pocs fruits que hi havia i, sobretot, en les parcel·les de secà, que són les que predominen a la província de Castelló.



Ametler a finals d'agost – Albocàsser – l'Alt Maestrat – Imatges: Secció d'Estudis Agraris.

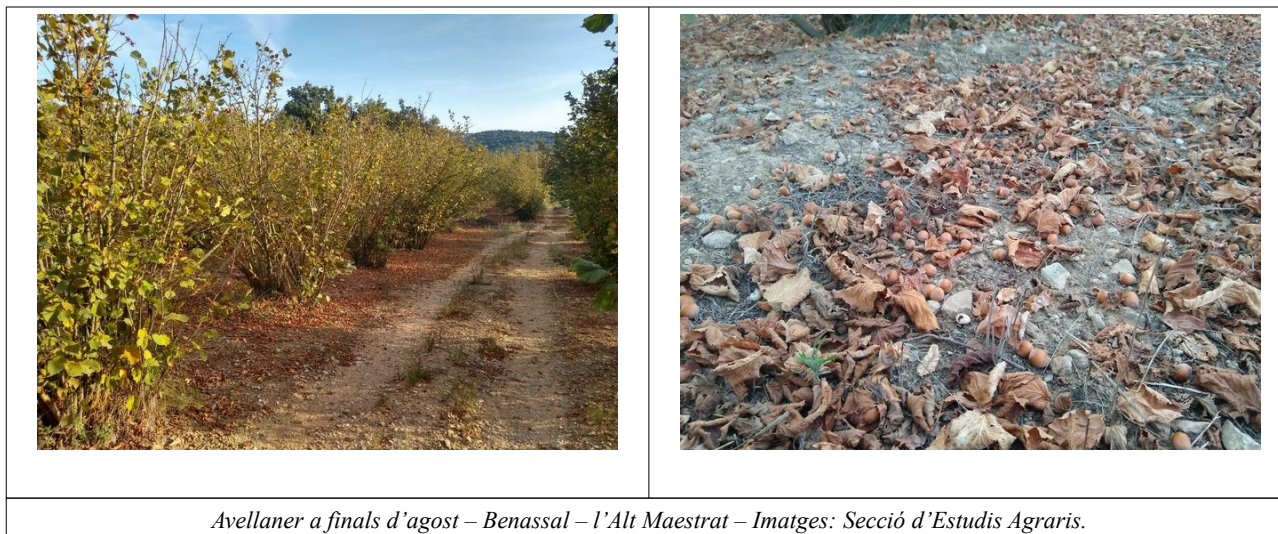
Quant a l'estat fenològic de l'ametler, en les diferents zones es va apreciar:



COMARCA	Sistema de cultiu	Estat fenològic	Observacions:
La Plana Baixa	Secà	87	87 – Separació de l'exocarpi
Alt Palància	Secà	87 90	87 – Separació de l'exocarpi 90 – Despreniment exocarpi i mesocarpi
La Plana Alta Marcona	Regadiu	87	87 – Separació de l'exocarpi
Plana Alta Marcona	Secà	87	87 – Separació de l'exocarpi
El Baix Maestrat (litoral)	Secà	87 90	87 – Separació de l'exocarpi 90 – Despreniment exocarpi i mesocarpi
El Baix Maestrat (litoral)	Regadiu	87 90	87 – Separació de l'exocarpi 90 – Despreniment exocarpi i mesocarpi
Baix Maestrat (interior)	Secà Flor primerenca	90	90 – Despreniment exocarpi i mesocarpi
Baix Maestrat (interior)	Secà Flor tardana	87 90	87 – Separació de l'exocarpi 90 – Despreniment exocarpi i mesocarpi
Els Ports i l'Alt Maestrat	Secà	87 90	87 – Separació de l'exocarpi 90 – Despreniment exocarpi i mesocarpi
La Plana de Vinaròs	Secà	87 90	87 – Separació de l'exocarpi 90 – Despreniment exocarpi i mesocarpi

Avellaner

L'estat fenològic al juliol en els municipis de l'Alt Maestrat (Benassal i Culla), així com a Zucaina, a l'Alt Millars, llocs on es concentra la producció d'avellanes a la província de Castelló, era el de fruit format i lignificat, desprenent-se de l'embolcall i començant a caure a terra. La recol·lecció es du a terme quan els fruits estan en terra, i enguany s'ha iniciat abans que de costum. S'espera una collita inferior a la de l'any anterior per la disminució de flors quallades a causa de la climatologia adversa durant l'època de floració, i amb menys calibre i rendiment a causa de les altes temperatures que s'arrosseguen des de maig.

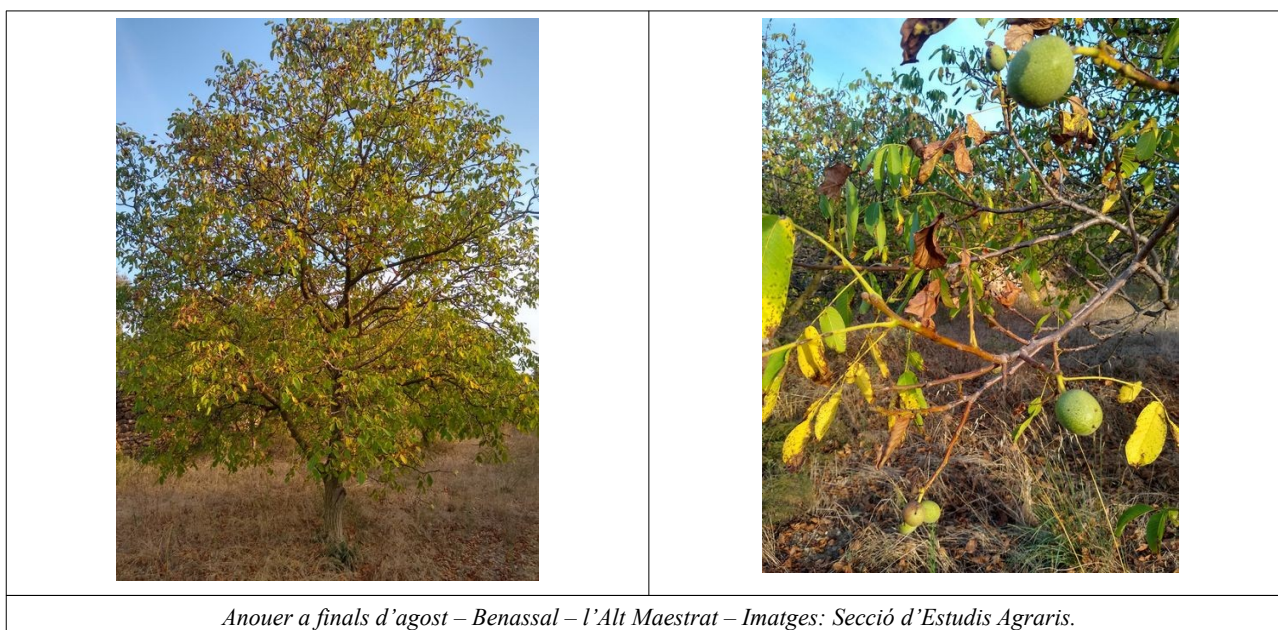


Avellaner a finals d'agost – Benassal – l'Alt Maestrat – Imatges: Secció d'Estudis Agraris.

Anouer

Aquest cultiu no es va veure afectat per les condicions adverses en l'època de floració i quallat, ja que el desenvolupament vegetatiu venia retardat, raó per la qual s'esperava que la collita fora normal, encara que de menys calibre per haver tingut molta floració. Els fruits començaven a tindre, a finals d'agost, la grandària definitiva, a l'espera de la recol·lecció al setembre i octubre, depenent de si es tracta de varietats primerenques com la serr, de mitja estació com la hartley i chandler, o tardanes com la fernette.

Malgrat les elevades temperatures, no es van observar molts problemes de cremades pel sol i es van dur a terme els tractaments adequats amb calç.



Anouer a finals d'agost – Benassal – l'Alt Maestrat – Imatges: Secció d'Estudis Agraris.

5.7 GARROFERA

Al Baix Maestrat i a la Plana Baixa, l'estat fenològic era el 89 (maduració plena. Fi de la coloració típica segons l'espècie o la varietat). Els fruits es desprenien amb relativa facilitat, en molts casos eren ja aptes per a la recol·lecció.

Molts agricultors, com ja és habitual en les últimes campanyes, pels alts preus que assoleix el producte, van avançar la recol·lecció per a evitar els possibles robatoris de la collita.

A la Plana Baixa i a la Plana Alta es va iniciar la collita de garrofa.

Al Baix Maestrat, ateses les altes temperatures i l'escassetat de pluges, la producció ha sigut baixa. Es va agafar un producte molt sec i amb poc pes.

Els preus de partida durant aquesta campanya estan sent alts, i, segons el rendiment obtingut en el garroffí, es cotitza més o menys. En la zona nord de la província, tradicionalment, els rendiments són més alts. Així i tot, el mercat està a l'expectativa de veure l'eixida comercial, ja que els compradors no volen fer apilament d'existències a alts preus, fins no tindre assegurada la venda del producte.

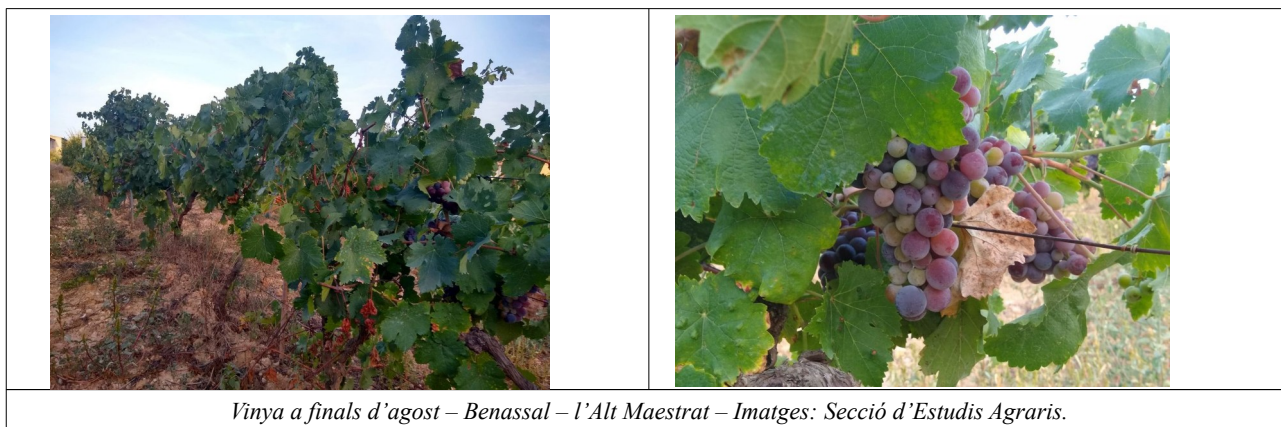


Garrofera ja recol·lectada – la Vall d'Uixó – Imatge: OCA de la Plana Baixa



5.8 VINYA

El desenvolupament vegetatiu era favorable al Baix Maestrat. L'estat fenològic del cultiu estava una mica avançat per a l'època de l'any a causa de les altes temperatures, que van accelerar la maduració. En aquesta comarca va començar la collita d'algunes varietats com chardonnay, moscatell, sauvignon blanc i ull de llebre. El desenvolupament era bo, amb bon aspecte i evolució dels raïms. Als municipis de la Plana Alta i de l'Alcalatén, el cultiu va evolucionar amb normalitat. En alguns casos s'havien dut a terme els tractaments preventius aconsellats pel Servei de Sanitat Vegetal per a la IGP Vins de Castelló contra el cuc del raïm (*Lobesia botrana*) de 3a generació, podridures (*Botrytis cinerea*) i mosquit verd (*Empoasca vitis* i *Jacobiasca*), amb la precaució que, atès que s'han dut a terme en dates pròximes a la verema, s'han de respectar els terminis de seguretat dels plaguicides emprats.

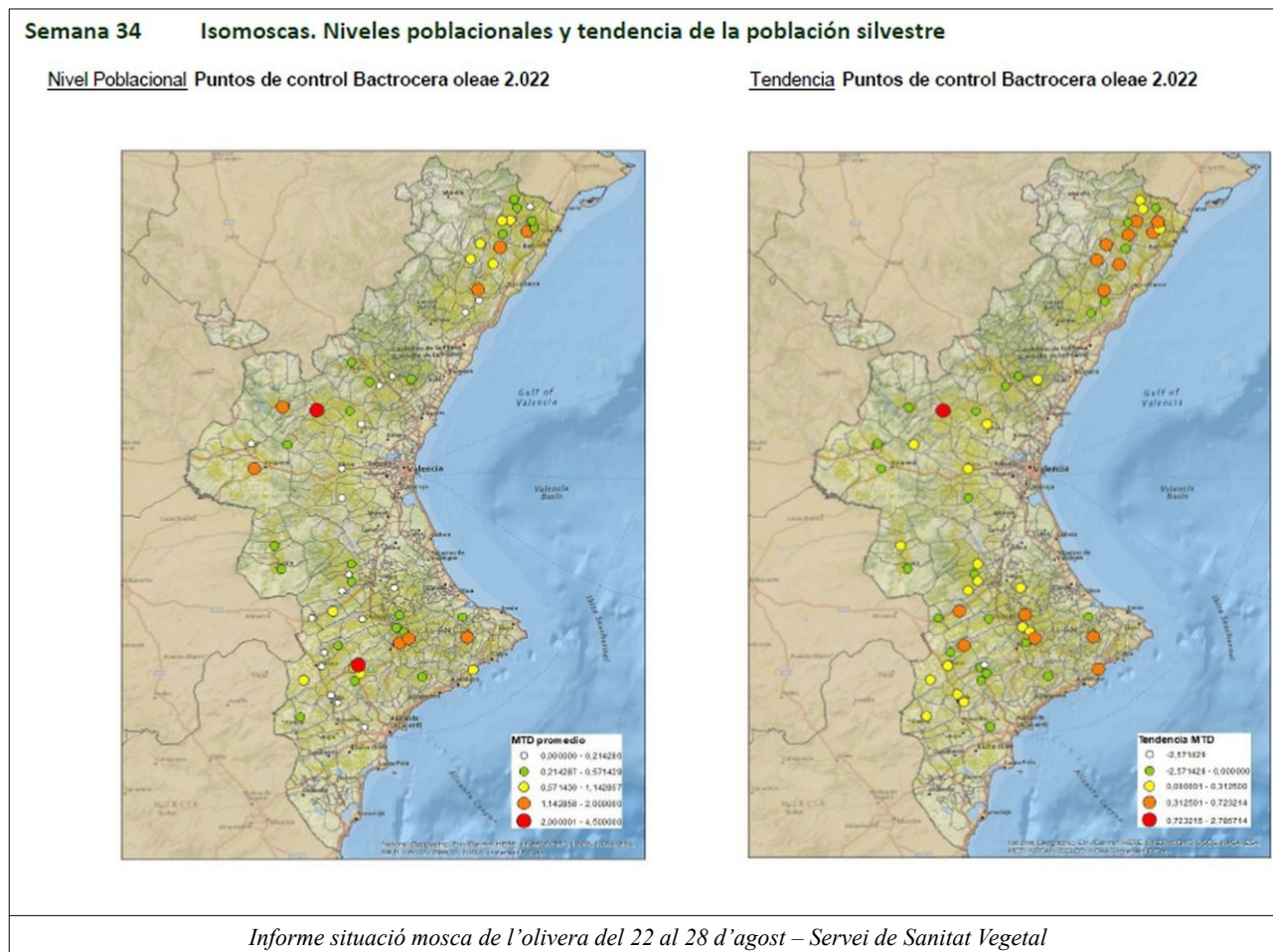


Vinya a finals d'agost – Benassal – l'Alt Maestrat – Imatges: Secció d'Estudis Agraris.

5.9 OLIVAR

Quant a l'olivar, es van confirmar les previsions que apuntaven a una baixa collita. Les causes d'aquesta situació són, entre d'altres, les pluges persistents a la primavera, que van provocar l'aparició sistemàtica de l'ull de gall, amb una important defoliació de les fulles, i que van impedir fer els tractaments en el moment adequat. Les oliveres van dedicar les seues reserves a la recuperació del fullatge, i no a la floració i al quallat de fruits. Posteriorment, les altes temperatures que s'arrossegueu des de mitjan maig van accentuar la situació, ja que els arbres van expulsar una part dels escassos fruits. Aquest minvament de producció és comuna a totes les comarques.

Davant de la falta de producció esperada, no es van dur a terme els tractaments contra la mosca de l'olivera (*Bactrocera oleae*), per la qual cosa és previsible que la corba poblacional s'incremente en els mesos de setembre i octubre i que afecte encara més la producció.



Al Baix Maestrat, malgrat haver recuperat les oliveres el bon estat vegetatiu, s'esperava una collita escassa. En alguns arbres es va començar a reflectir la falta d'aigua dels últims mesos, i es van observar fruits i fulles arrugats.

Aquesta mateixa situació es va produir a la Plana Alta. A la Plana Baixa, algunes varietats no tenien pràcticament collita, encara que algunes altres van quallar un poc millor.

A l'Alt Palància, la collita era molt inferior a la normal, a l'espera de veure com evolucionava la climatologia i la població de mosca al setembre i l'octubre.

L'estat fenològic del cultiu segons les zones geogràfiques era el següent:

Comarca	Estat fenològic	Observacions
La Plana Alta (interior) i l'Alcalatén	79	79 - Grandària dels fruits al voltant del 90 % de la grandària final. Fruit apte per a recol·lecció de l'oliva de taula.
El Baix Maestrat (interior)	79	79 - Grandària dels fruits al voltant del 90 % de la grandària final. Fruit apte per a recol·lecció de l'oliva de taula.
El Baix Maestrat (litoral)	79	79 - Grandària dels fruits al voltant del 90 % de la grandària final. Fruit apte per a recol·lecció de l'oliva de taula.



Olivera serrana – Artana – la Plana Baixa – Imatge: OCA de la Plana Baixa

5.10 ALTRES PRODUCCIONS

Apicultura

Entre finals de maig i principis de juny, alguns apicultors de la província van iniciar la transhumància cap a terres de Castella la Manxa i Aragó buscant la producció de mels monoflorals com la de timó o la de sajolida, i, el mes de juliol, la de gira-sol.

La cotització de la mel, que es realitza en funció del nivell pol·línic i del grau d'humitat que presenta el producte, ha sigut enguany bona en l'apicultura castellonenca.

Les extremes temperatures que s'arrosseguen des de mitjan maig van provocar problemes en els apiaris, que s'apreciaven afeblits, raó per la qual va caldre suplementar amb alimentació externa perquè no hi haguera mortaldat. No és habitual en aquesta època de l'any que els ruscos hagen de recórrer a les seues reserves per a sobreviure. Molts ruscos han patit varroosi. En altres casos han sigut afectats per la vespa xana (*Vespa crabro*) i per colònies d'abellerols.



Eixam silvestre abelles – Benassal – l'Alt Maestrat – Imatges: Secció d'Estudis



Espígol i lavandí

Les elevades temperatures i la falta de precipitacions dels últims mesos van afectar el lavandí i això va fer que tinguera menys altura que altres anys, la qual cosa va posar en risc la recol·lecció en algunes parcel·les, ja que l'entrada de les màquines era impossible. La collita es va iniciar a principis d'agost de manera anticipada, ja que les condicions climàtiques van provocar que la planta s'avançara.

Tòfona

Les altes temperatures dels últims mesos i l'escassetat de precipitacions durant l'estiu feien esperar una mala collita. Les tempestes estivals determinen fortament el desenvolupament del fong en les parcel·les de secà, per la qual cosa s'estava a l'espera de les possibles precipitacions al setembre per a poder salvar la campanya.



Carrasques tofoneres – Benassal – l'Alt Maestrat – Imatges: Secció d'Estudis

5.11 PASTURES

Agost, igual que ja va succeir al juny i juliol, es va caracteritzar per ser un mes molt sec i extremadament càlid, amb pocs dies de pluja, i de quantia escassa. Aquestes dades climàtiques no van ser favorables per a les pastures, que van veure un descens en els rendiments, amb un agostejament prematur.

La quantitat i qualitat de les pastures van descendir als Ports i a l'Alt Maestrat, com a comarques més representatives de la província.



Pastures – el Rivet – Benassal – l'Alt Maestrat – Imatge: Secció d'Estudis

A la mala situació de les pastures es van sumar els minvaments causats per la fauna salvatge en els municipis de l'interior, atesa l'elevada població de cabra hispànica i de cabirols. A més, els brots de malalties infectocontagioses en aquestes espècies, com la sarna sarcòptica, es poden transmetre als remugants domèstics.



<p><i>Mascles de cabra hispànica</i></p>	<p><i>Cabirol en imatge superior i cabra hispànica en la inferior</i></p>
<p><i>Pastures naturals – Benassal – l’Alt Maestrat – Imatges: Secció d’Estudis</i></p>	

D’altra banda, en el mes d’octubre de 2021 es va iniciar el Pla 2021 de l’assegurança de compensació de pastures d’Agroseguro, que es fonamenta en el mesurament de l’índex de vegetació (NDVI) mitjançant teledetecció. L’NDVI mesura la quantitat i el vigor de la vegetació present en la superfície; el seu valor està relacionat amb el nivell de l’activitat fotosintètica. No mesura altres indicadors de sequera (pluviometria, humitat del sòl...), encara que hi estiga relacionat. La informació d’aquest índex es pot consultar en l’enllaç següent: [NDVI](#).

No hi ha informació per a aquest índex en els mesos de juliol, agost i setembre. Fins al mes de juny, aquest índex va ser superior a la normalitat en la totalitat de la província de Castelló, última dada de la qual es disposa.