



**GENERALITAT  
VALENCIANA**

Conselleria de Agricultura,  
Desarrollo Rural, Emergencia  
Climática y Transición Ecológica

# INFORME MENSUAL CONJUNTURA AGRÀRIA I SEGUIMENT DE SEQUERA

**Agost-2022**



---

**SECCIÓ D'ESTUDIS AGRARIS  
DIRECCIÓ TERRITORIAL VALÈNCIA**



## Índex de continguts

1 RESUM.....	3
2 INDICADORS AGROMETEOROLÒGICS.....	5
2.1 COMPARATIVA AMB ANYS ANTERIORS.....	9
2.2 INDICADORS AGROMETEOROLÒGICS PER ESTACIONS.....	12
2.3 PREDICCIÓ PER ALS PRÒXIMS MESOS.....	14
2.4 HUMITAT DEL SÒL.....	15
2.5 ÍNDEX DE SEQUERA.....	16
3 SITUACIÓ DELS EMBASSAMENTS I RECURSOS CIRCULANTS.....	17
3.1 ESTAT DELS EMBASSAMENTS.....	17
3.2 ESCENARIS DE LES UNITATS TERRITORIALS D'ESCASSETAT .....	19
4. DANYS PUNTUALS I SEQUERA EN CULTIUS I RAMADERIA.....	21
5. EVOLUCIÓ DELS CULTIUS I RAMADERIA.....	22
5.1 CEREALS.....	22
5.2 CULTIUS INDUSTRIALS.....	23
5.3 PASTURES I FAUNA SILVESTRE.....	23
5.4 HORTALISSES.....	24
5.5 CÍTRICS.....	25
5.6 FRUITERS.....	33
Fruiters de pinyol.....	33
Altres fruiters.....	33
5.7 AMETLER I ANOUER.....	35
5.8 GARROFERA.....	35
5.9 VINYA.....	35
5.10 OLIVERA.....	37



## 1 RESUM

Segons AEMET, la classificació del mes d'agost de 2022 va ser extremadament càlid<sup>1</sup> a la Comunitat Valenciana. Amb una temperatura mitjana de 26,0 °C, va ser 1,9 °C superior a la de la climatologia de referència (1981-2010), i la precipitació acumulada, de 23,8 l/m<sup>2</sup>, va ser un 9 % superior a la de la mitjana climàtica d'aquest període (21,9 l/m<sup>2</sup>). Les temperatures van ser persistentment altes durant el mes, entre les quals cal destacar les del dia 13, que va ser el dia més calorós de l'estiu a la Comunitat Valenciana.

Amb les dades de la xarxa SIAR de l'IVIA, a la província de València es va qualificar agost com un mes **humit i extremadament càlid**.<sup>2</sup> La temperatura mitjana de les mitjanes va ser de 27,2 °C, 1,9 °C superior a la temperatura de la mitjana històrica del període 2007-2021 (25,3 °C). Pel que fa a les precipitacions, els 24,5 l/m<sup>2</sup> que van caure durant el mes d'agost van superar àmpliament la mitjana del període 2007 a 2021 (16,1 l/m<sup>2</sup>).

La **humitat del sòl** de la província es va situar, en les capes superficials, en un percentatge d'humitat entre el 0 i el 60 %, mentre que en les capes profundes va presentar valors entre el 0 i el 20 %. D'altra banda, a finals d'agost, la **reserva hídrica** en la conca del Xúquer es va situar en el 55,5 % de la capacitat, enfront del 59,2 % del mes de juliol.

Quant a l'estat dels cultius, pel que fa als **cereals d'estiu**, en concret al cultiu de l'arròs, aquest es trobava en fase de maduració i es van començar a secar els camps per a la recol·lecció. Els **cereals d'hivern** ja s'havien collit.

Pel que fa als **cultius industrials**, va començar la sega del gira-sol.

Pel que fa a les **hortalisses**, va continuar la collita de diversos cultius.

Quant al cultiu de **cítrics**, les principals varietats van prosseguir el creixement dels fruits i les varietats més primerenques presentaven el 90 % de la grandària final.

Respecte al cultiu de **fruiters de pinyol**, ja havia finalitzat la recol·lecció de la fruita d'estiu.

En referència al **caqui**, el fruit havia assolit el 70 % de la grandària final i es va observar una major incidència de "planxat" que en anys anteriors, a conseqüència de les altes temperatures patides al llarg de l'estiu.

1 Delegació Territorial a la Comunitat Valenciana © AEMET.

2 Dades oferides per la xarxa SIAR de l'IVIA per a la província de València.



D'altra banda, en els **ametlers** es va apreciar una disminució en els rendiments provocada per les inclemències meteorològiques dels mesos de març i abril. Pel que respecta al cultiu de la **garrofera**, va començar la recol·lecció del fruit.

En la **vinya**, els raïms es trobaven majoritàriament en estat de maduració. Finalment, i pel que fa al cultiu de l'**olivera**, l'estat fenològic variava en funció de la comarca i se situava majoritàriament entre el 75-H (fruits al 50 % de calibre final) i el 78 (fruits al 70 % del calibre final).



## 2 INDICADORS AGROMETEOROLÒGICS

Segons AEMET, la classificació del mes d'agost de 2022 va ser **extremadament càlid**<sup>3</sup> a la Comunitat Valenciana. La temperatura mitjana, de 26,0 °C, va ser 1,9 °C superior a la de la climatologia de referència (1981-2010), i la precipitació acumulada, de 23,8 l/m<sup>2</sup>, va ser un 9 % superior a la mitjana climàtica d'aquest període (21,9 l/m<sup>2</sup>).

Pel que respecta a la província de València, amb les dades de la xarxa SIAR de l'IVIA, el mes d'agost es va considerar com un mes **humit i extremadament càlid**.<sup>4</sup> La temperatura mitjana de les mitjanes va ser de 27,2 °C, 1,9 °C superior a la temperatura de la mitjana històrica del període 2007-2021 (25,3 °C). La mitjana més baixa es va registrar a Campo Arcís, amb 25,1 °C, mentre que la més alta es va donar a Carcaixent, amb 28,9 °C.

La temperatura més alta del mes registrada per la xarxa SIAR de l'IVIA va ser el dia 12, quan es van registrar 45 °C a Carcaixent EEA. La més freda es va registrar el dia 18, amb 11,3 °C a Campo Arcís. L'amplitud tèrmica entre aquests valors extrems va arribar a 33,7 °C.

Pel que fa a les precipitacions i segons les dades obtingudes per la xarxa SIAR de l'IVIA per a la província de València, els 24,1 l/m<sup>2</sup> que van caure durant el mes d'agost van superar la mitjana del període 2007 a 2021 (16,1 l/m<sup>2</sup>).

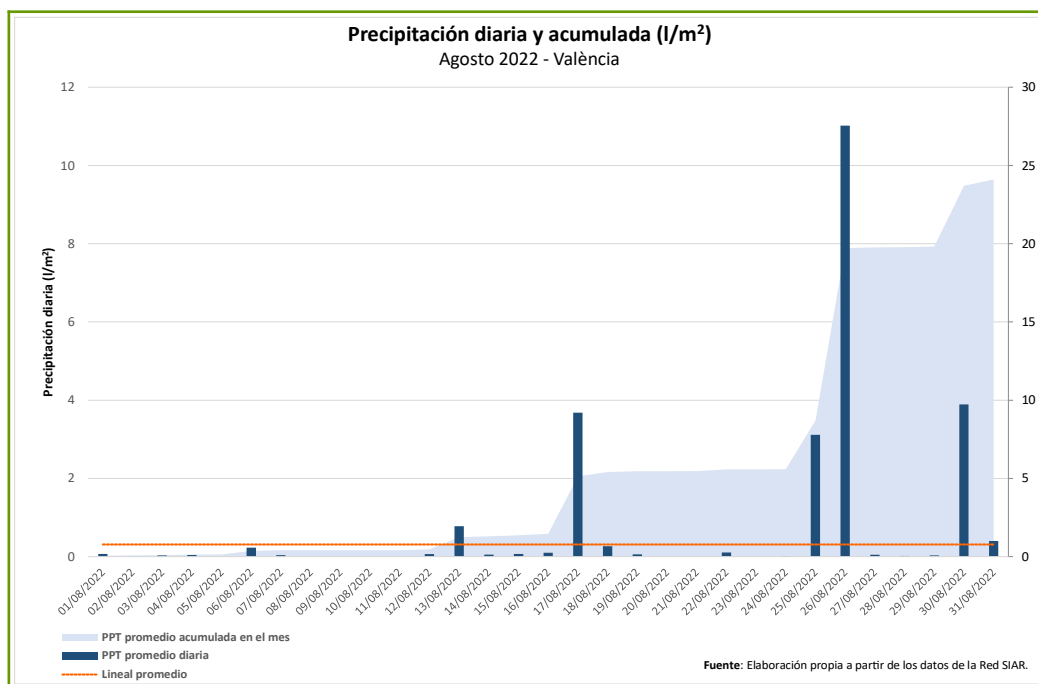
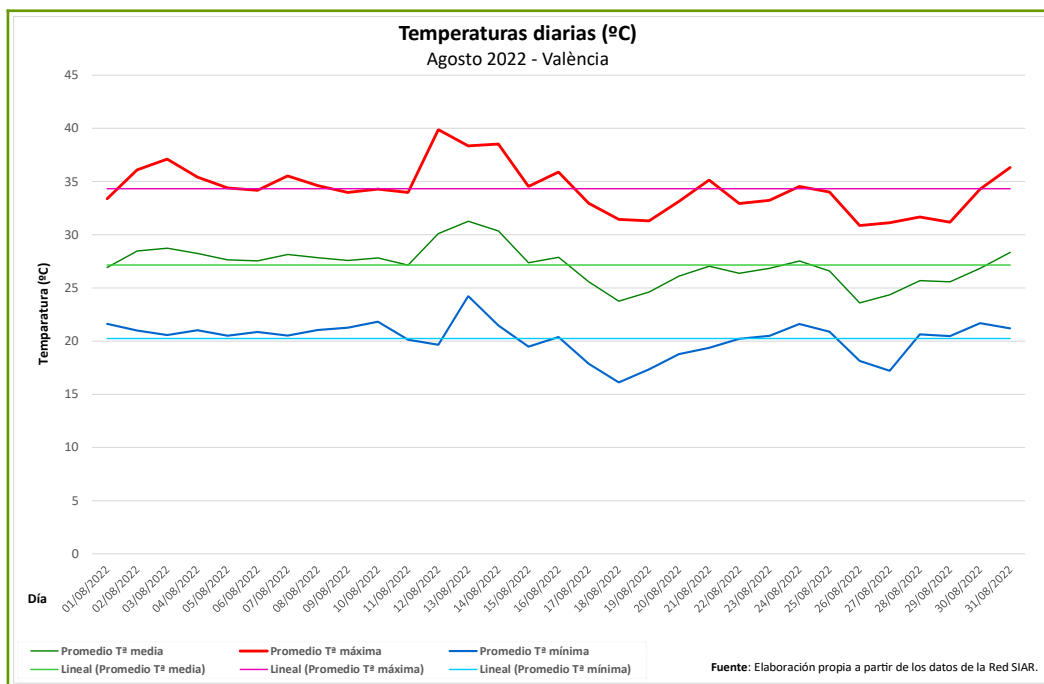
Respecte al vent a la província, va haver-hi dos dies en què es van superar ratxes de 40 km/h, el 13 i el 26 d'agost. El valor més alt es va observar a Llutxent EEA, amb 63,3 km/h el dia 26 d'agost.

A continuació es mostra l'evolució de temperatures, precipitacions i ratxes de vent diàries en les estacions meteorològiques de la província, seguint amb la sèrie meteorològica d'informes anteriors.<sup>5</sup>

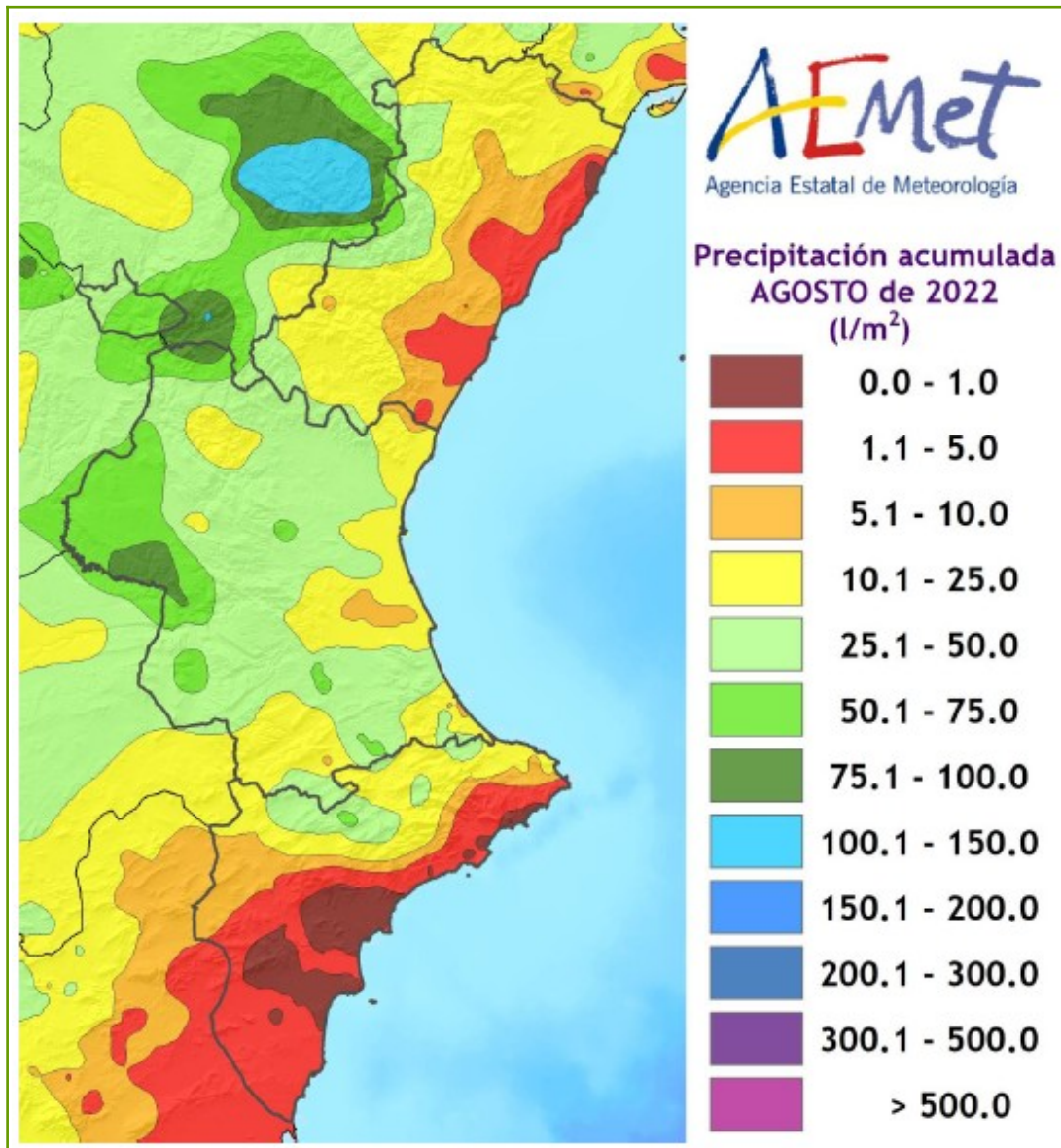
3 Delegació Territorial a la Comunitat Valenciana © AEMET.

4 Dades oferides per la xarxa SIAR de l'IVIA per a la província de València.

5 Les gràfiques de les dades diàries s'elaboren utilitzant les 28 estacions de la xarxa SIAR de l'IVIA a la província de València, mentre que en els gràfics de les comparatives amb anys anteriors no s'han considerat les estacions d'Algímia d'Alfara i Moncada 2.









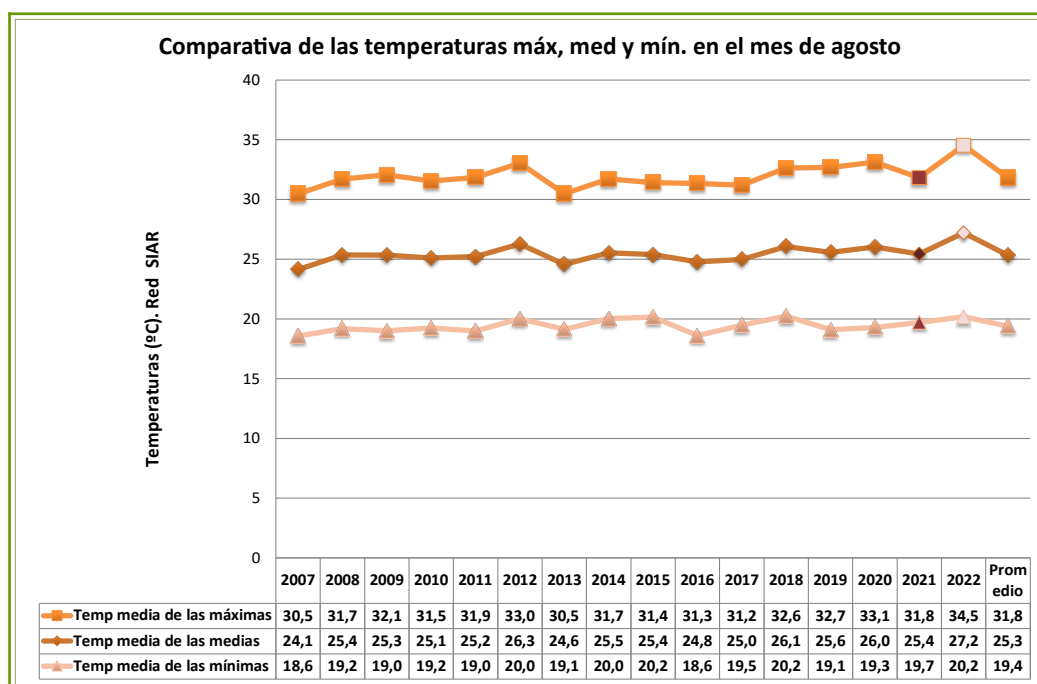


## 2.1 COMPARATIVA AMB ANYS ANTERIORS

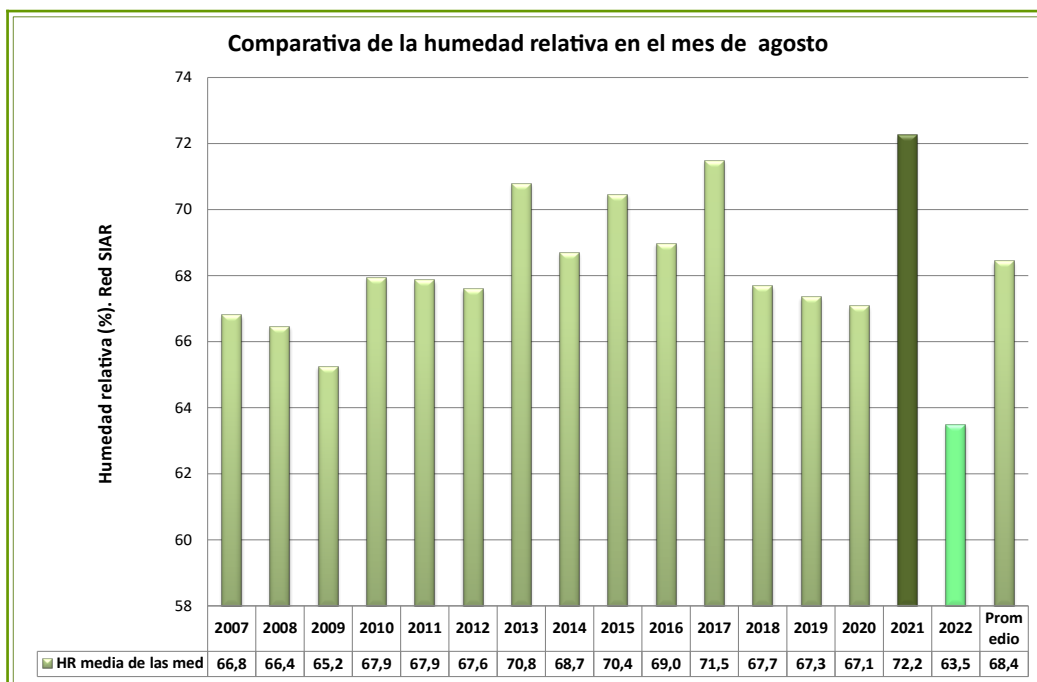
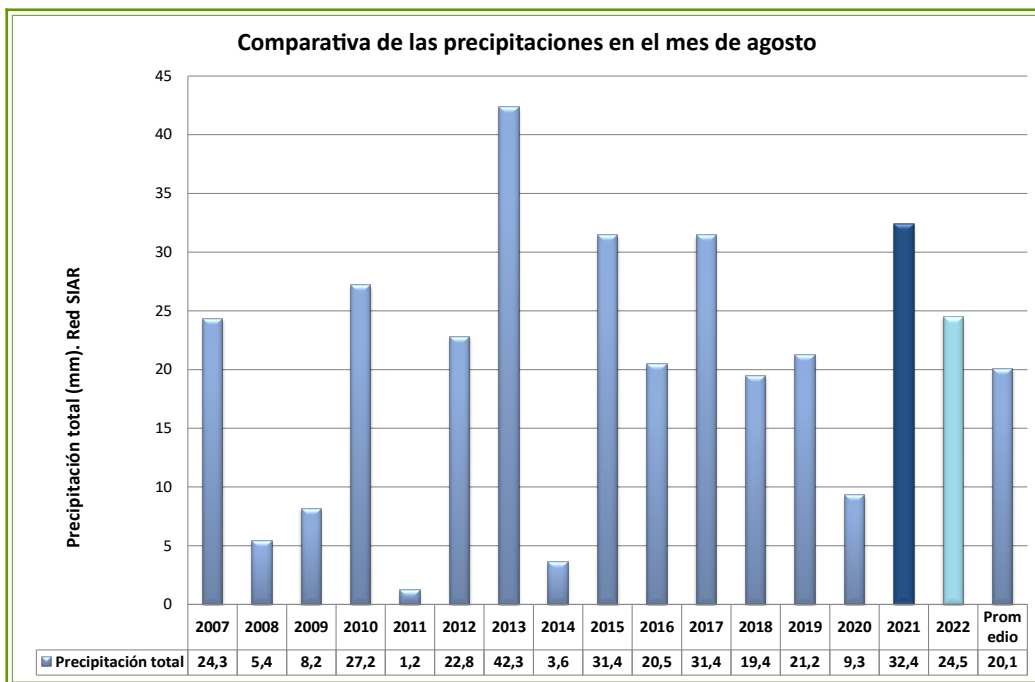
Segons dades de les estacions agroclimàtiques de la xarxa SIAR de l'IVIA,<sup>6</sup> a l'agost, la mitjana de les temperatures màximes, 34,3 °C, va ser 2,5 °C superior al valor mitjà dels últims 15 anys (2007-2021), i la mitjana de les mínimes, 20,2 °C, es va situar 0,8 °C per damunt de la mitjana. La mitjana de les mitjanes, 27,2 °C, va estar 1,9 °C per damunt de la mitjana del període de referència (25,3 °C).

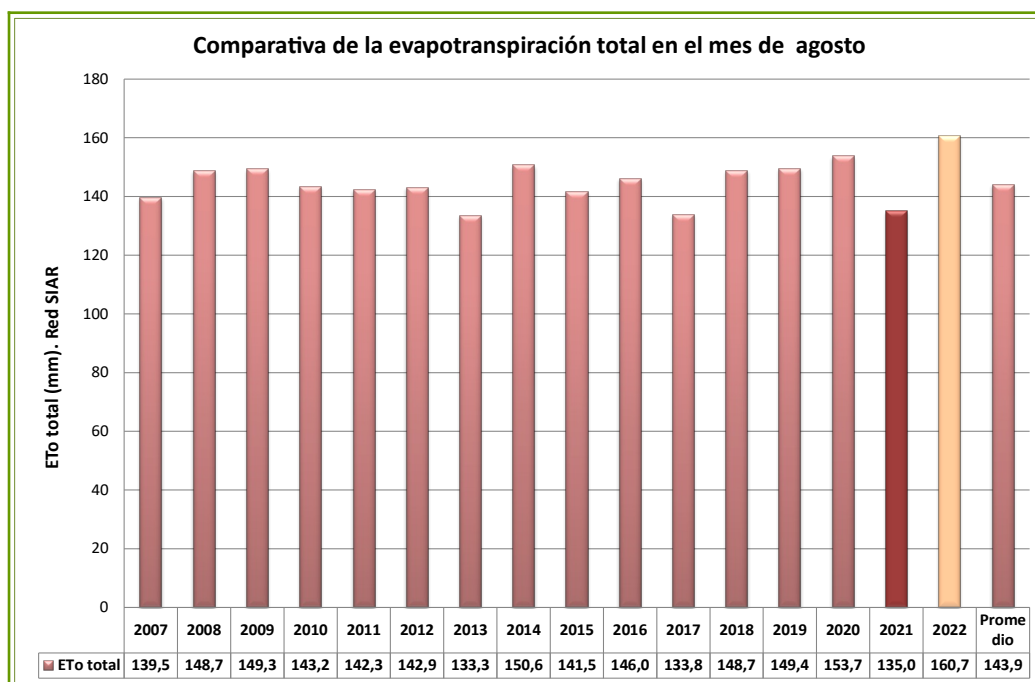
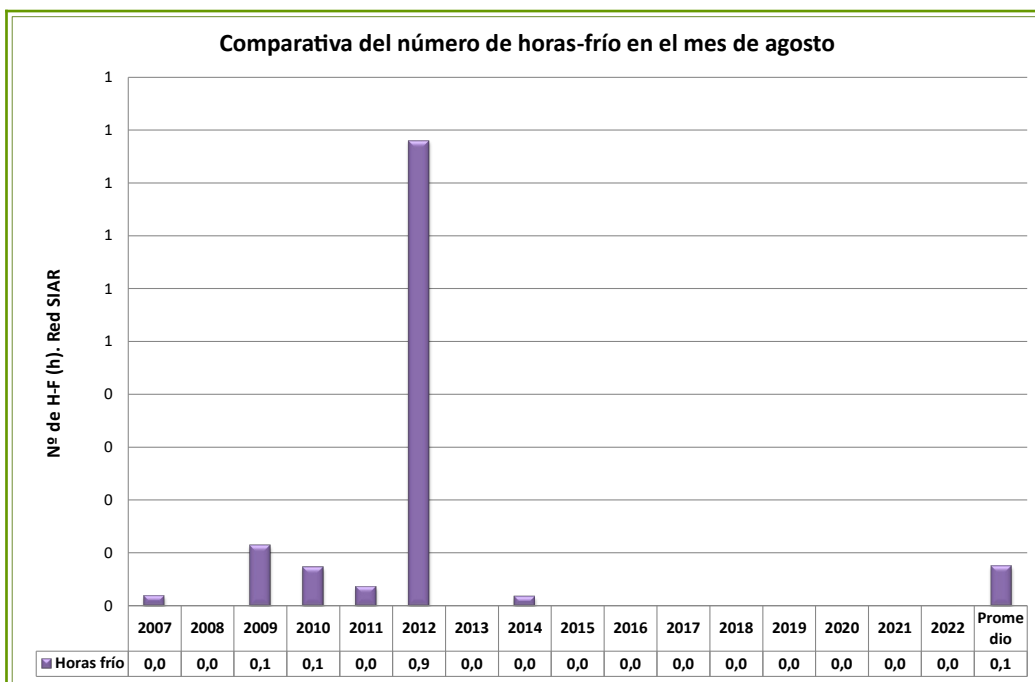
Respecte a la precipitació total acumulada mitjana, els 24,1 l/m<sup>2</sup> que van caure es van situar per damunt de la mitjana del període 2007 a 2021 (16,1 l/m<sup>2</sup>).

En els gràfics següents s'observa la comparativa de la mitjana d'aquest mes de totes les estacions de les temperatures màximes, mitjanes i mínimes, les precipitacions, l'evapotranspiració, la humitat relativa i el nombre d'hores de fred respecte de la mitjana del mateix mes dels últims 15 anys i de l'històric d'aquest període.



6 Es descartan les estacions d'Algímia d'Alfara i Moncada 2 perquè no es disposa de l'històric de 13 anys anteriors.







## 2.2 INDICADORS AGROMETEOROLÒGICS PER ESTACIONS

A continuació es mostren les dades dels principals indicadors agrometeorològics recollits per les estacions de la xarxa SIAR de l'IVIA distribuïdes per quasi tota la província. Els valors més alts estan marcats de roig, i els més baixos, de blau.

Tal com s'observa en la taula següent, la temperatura màxima de les màximes es va donar a Carcaixent EEA (45,1 °C), mentre que l'estació de Benavites va ser la que va registrar un valor més baix (37,5 °C). La temperatura mínima de les mínimes es va registrar a Campo Arcís (11,4 °C), mentre que a Sagunt es va registrar la més càlida, amb 17,9 °C.

Estación	T med de las med °C	Tmáx de las máx °C	T mín de las mín °C	HR med de las med %	Vmed km/h	Direc V	Racha máx km/h	ETo total mm	Horas frío	P total mm
Algemesí	27,6	39,3	17,4	72,4	4,5	E	43,6	158,6	0,0	7,4
Benavites	26,1	37,5	15,3	73,9	2,4	S	35,8	140,4	0,0	11,1
Benifaió	27,8	40,2	16,9	67,2	4,1	NE	42,3	162,4	0,0	6,0
Bolbaite	26,9	43,6	15,5	61,4	3,4	N	33,4	151,6	0,0	42,6
Bélgida	27,4	42,9	15,4	64,5	4,5	E	43,4	165,7	0,0	48,4
Bétera	26,9	40,3	16,8	65,7	6,1	NE	49,6	174,3	0,0	13,4
Carcaixent EEA	28,9	45,1	16,6	64,7	4,6	N	32,4	172,9	0,0	7,0
Carlet CE Coop	28,1	40,8	16,7	66,2	5,8	N	48,1	176,0	0,0	10,0
Cheste	26,0	40,1	14,3	61,4	2,7	E	38,5	145,8	0,0	1,1
Chulilla	25,9	39,7	12,6	58,2	4,1	S	34,9	161,8	0,0	33,6
Gandia Marxuquera	27,6	41,6	16,6	63,5	3,5	NE	44,7	157,3	0,0	11,2
Godolleta	26,9	40,9	15,2	62,5	3,4	NE	33,7	153,4	0,0	32,6
Llutxent EEA	27,4	41,5	16,6	62,3	6,4	N	63,4	178,4	0,0	5,0
Llíria	26,4	39,3	14,3	57,9	4,5	E	45,9	157,7	0,0	17,5
Moncada IVIA	28,0	42,0	16,6	65,1	4,6	N	47,6	163,0	0,0	26,7
Montesa	27,6	43,2	16,1	59,1	2,3	S	32,7	154,3	0,0	17,7
Pedralba	26,9	40,8	15,4	59,0	3,1	SE	37,1	149,8	0,0	19,8
Picassent	27,2	39,8	15,7	67,9	3,7	NE	34,8	151,9	0,0	49,2
Polinyà de Xúquer	27,1	38,5	16,6	73,7	3,8	E	29,7	145,7	0,0	8,1
Campo Arcís	25,1	39,8	11,4	56,9	5,2	E	43,4	173,9	0,0	74,5
Requena Cerrito	25,6	40,5	13,7	54,2	5,4	N	52,0	183,8	0,0	24,2
Sagunt	28,1	41,0	17,9	59,3	8,7	N	55,4	184,9	0,0	16,3
Tavernes de Valldigna	27,3	39,2	16,7	70,4	5,4	SE	48,6	158,8	0,0	45,2
Villalonga	28,2	42,0	17,7	57,0	4,2	S	26,9	154,0	0,0	29,4
Villanueva de Castellón	28,2	44,7	16,4	64,8	2,2	N	41,3	143,2	0,0	42,8
Xàtiva	27,9	43,6	15,8	61,6	3,1	SO	45,4	158,7	0,0	36,7

Indicadors agrometeorològics del mes d'agost de 2022 de les estacions SIAR de la província de València.

Font: xarxa SIAR-IVIA.



Els valors més alts pel que fa a les precipitacions es van registrar a la comarca de la Plana d'Utiel-Requena, amb 49,3 l/m<sup>2</sup>, i la menor precipitació va correspondre a la comarca de la Ribera Baixa, amb 8 l/m<sup>2</sup>.

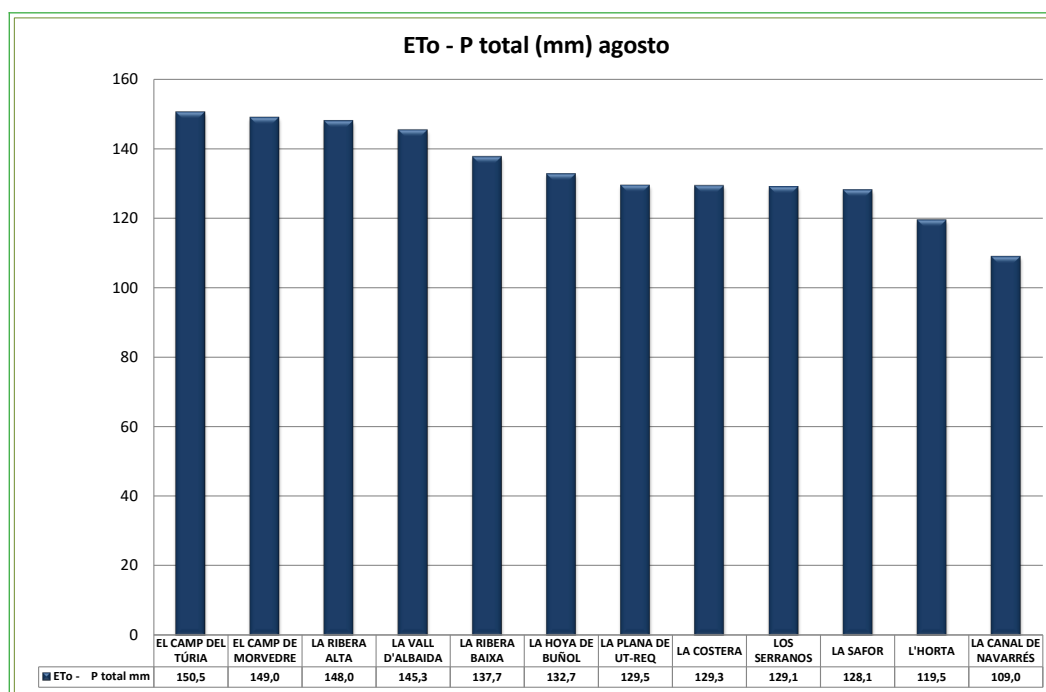
En relació a les hores de fred, cap comarca de la província va superar les 0 hores.

COMARCA	T med de las med °C	T med de las máx °C	T med de las mín °C	HR med de las med %	Vmed km/h	Racha máx km/h	ETo total mm	Horas frío	P total mm	ETo - P total mm
EL CAMP DE MORVEDRE	27,1	39,3	16,6	66,6	5,6	55,4	162,7	0,0	13,7	149,0
EL CAMP DEL TÚRIA	26,6	39,8	15,6	61,8	5,3	49,6	166,0	0,0	15,5	150,5
L'HORTA	27,6	40,9	16,1	66,5	4,2	47,6	157,4	0,0	37,9	119,5
LA CANAL DE NAVARRÉS	26,9	43,6	15,5	61,4	3,4	33,4	151,6	0,0	42,6	109,0
LA COSTERA	27,8	43,4	15,9	60,3	2,7	45,4	156,5	0,0	27,2	129,3
LA HOYA DE BUÑOL	26,4	40,5	14,7	61,9	3,0	38,5	149,6	0,0	16,9	132,7
LA PLANA DE UT-REQ	25,3	40,1	12,5	55,5	5,3	52,0	178,8	0,0	49,3	129,5
LA RIBERA ALTA	28,1	42,0	16,8	67,1	4,2	48,1	162,6	0,0	14,6	148,0
LA RIBERA BAIXA	27,1	38,5	16,6	73,7	3,8	29,7	145,7	0,0	8,1	137,7
LA SAFOR	27,7	40,9	17,0	63,7	4,4	48,6	156,7	0,0	28,6	128,1
LA VALL D'ALBAIDA	27,4	42,2	16,0	63,4	5,5	63,4	172,0	0,0	26,7	145,3
LOS SERRANOS	26,4	40,2	14,0	58,6	3,6	37,1	155,8	0,0	26,7	129,1

Indicadors agrometeorològics en les comarques valencianes l'agost de 2022.

**Font:** elaboració pròpia a partir de dades de la xarxa SIAR-IVIA.

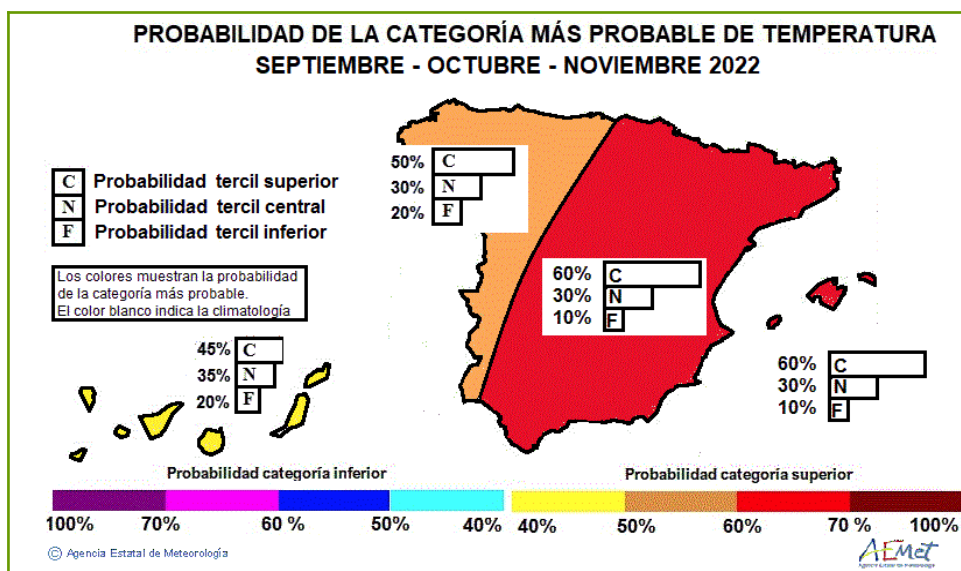
Quant a la gràfica de distribució d'ETo-PP, s'observa que al Camp de Túria és on el balanç evapotranspiració menys precipitació va ser més alt, amb un valor de 150,5 mm i el valor més baix es va donar a la comarca de la Canal de Navarrés, amb 109,0 mm.



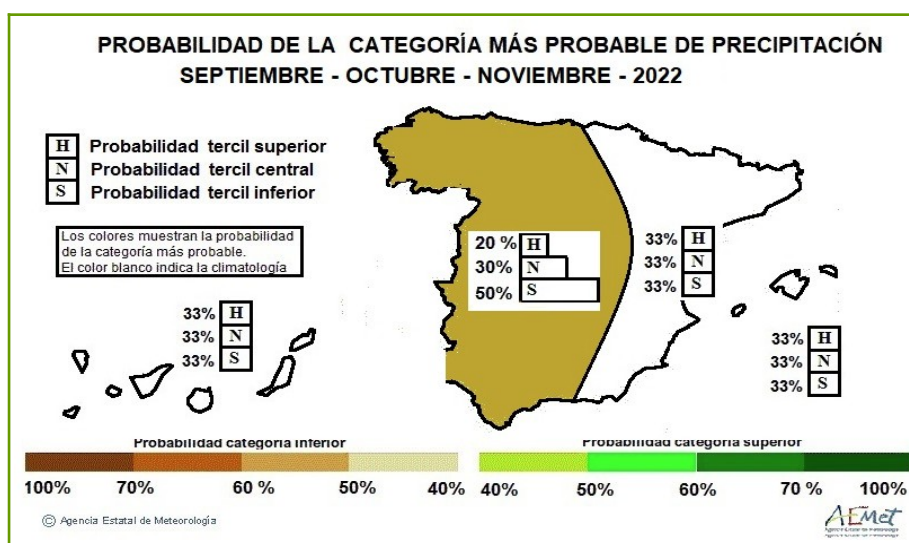


## 2.3 PREDICCIÓ PER ALS PRÒXIMS MESOS

Segons l'Agència Estatal de Meteorologia (AEMET), per a setembre-octubre-novembre de 2022 hi ha una probabilitat alta que la temperatura es trobe en el tercil superior a tot Espanya (període de referència 1981-2010).

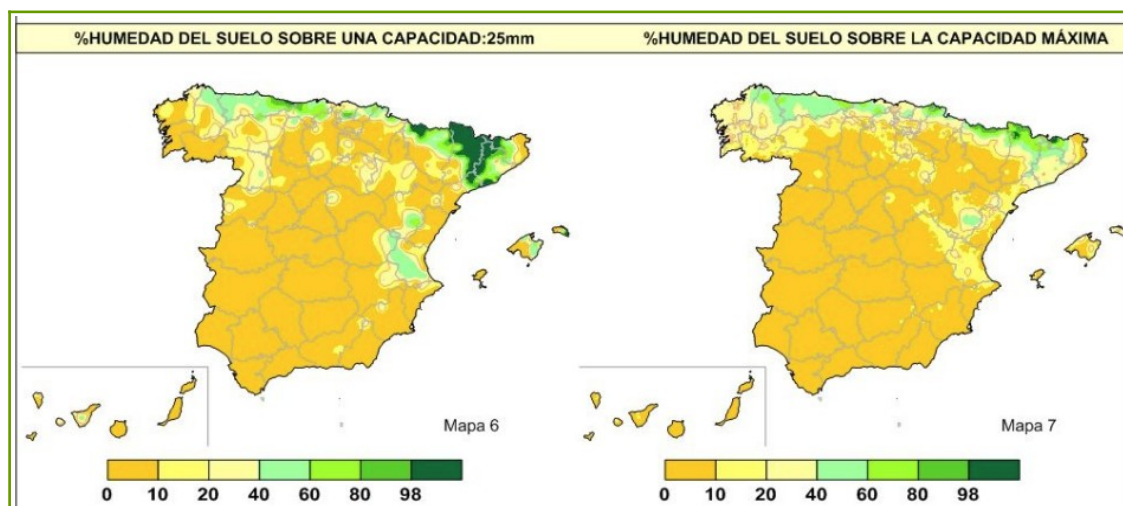


Quant a la precipitació, com s'observa en el mapa següent, per a setembre-octubre-novembre de 2022 hi ha una probabilitat més alta que la precipitació es trobe en el tercil sec en l'oest peninsular. En la resta d'Espanya, la probabilitat dels tercils és la climatològica. (Període de referència 1981-2010).



## 2.4 HUMITAT DEL SÒL

Segons el butlletí hídric decennal d'AEMET, en data 31 d'agost (núm. 24/2022), la humitat del sòl de la província es va situar, en les capes superficials, en un percentatge d'humitat entre el 0 i el 60 %, mentre que, al juliol, la humitat de capes superficials estava entre el 0 i el 10 %.

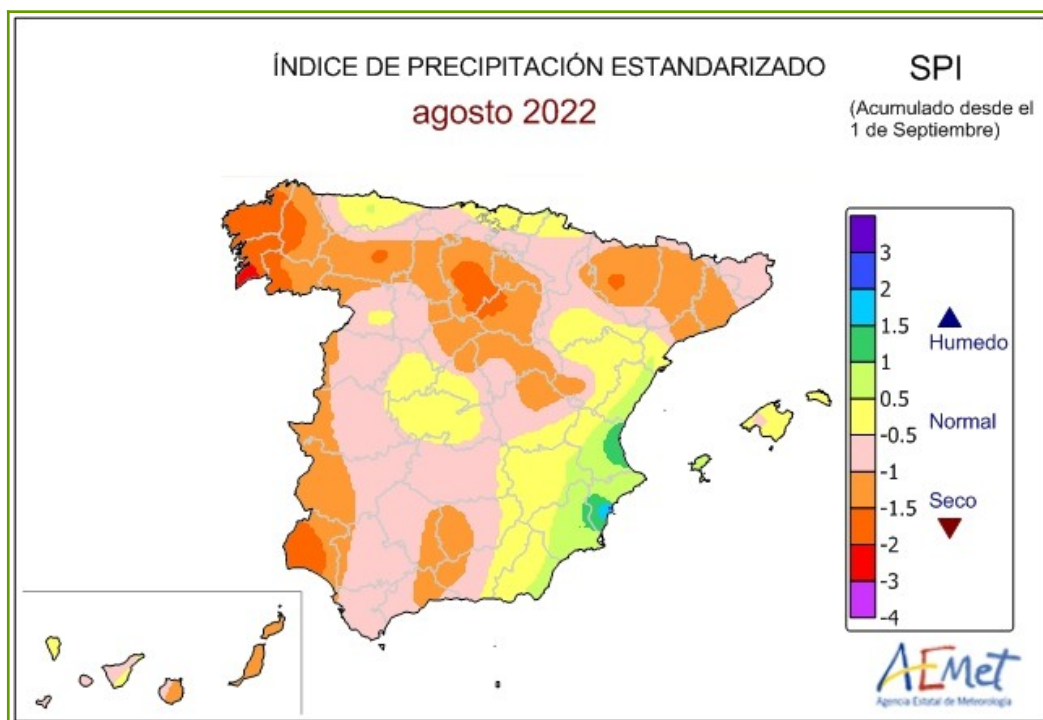
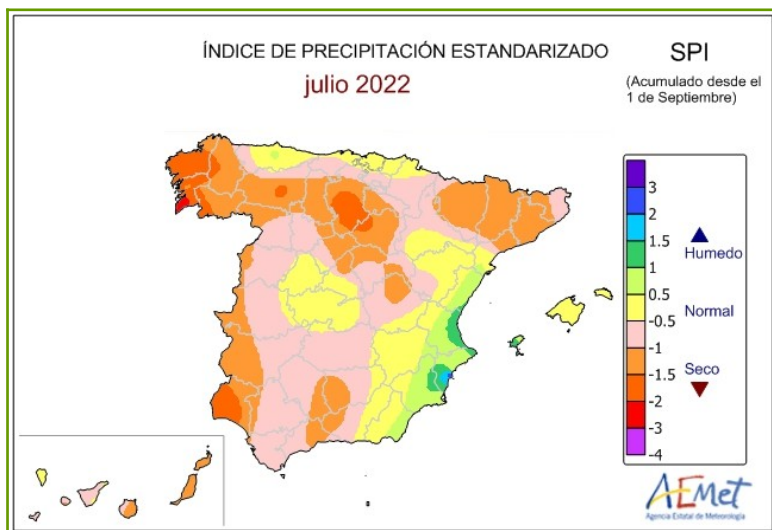


Mapa nacional del % d'humitat en el sòl en capa superficial (esquerra) i % humitat sobre la capacitat màxima d'aquest (dreta), en data 31 d'agost de 2022. **Font:** AEMET.

El percentatge d'humitat en les capes profundes se situava, a finals de mes, entre el 0 i el 20 %, en el mateix rang que el mes anterior.

## 2.5 ÍNDEX DE SEQUERA

A l'agost es va observar un valor d'índex de sequera acumulat (durant l'any hídric, que comença l'1 de setembre) entre el -0,5 i l'1,5 en tota la província, la qual cosa la situa entre la zona normal i la humida.



Mapa nacional de l'índex de precipitació estandarditzat (SPI) acumulat, juliol de 2022 (dalt) i agost de 2022 (baix).

Font: AEMET.

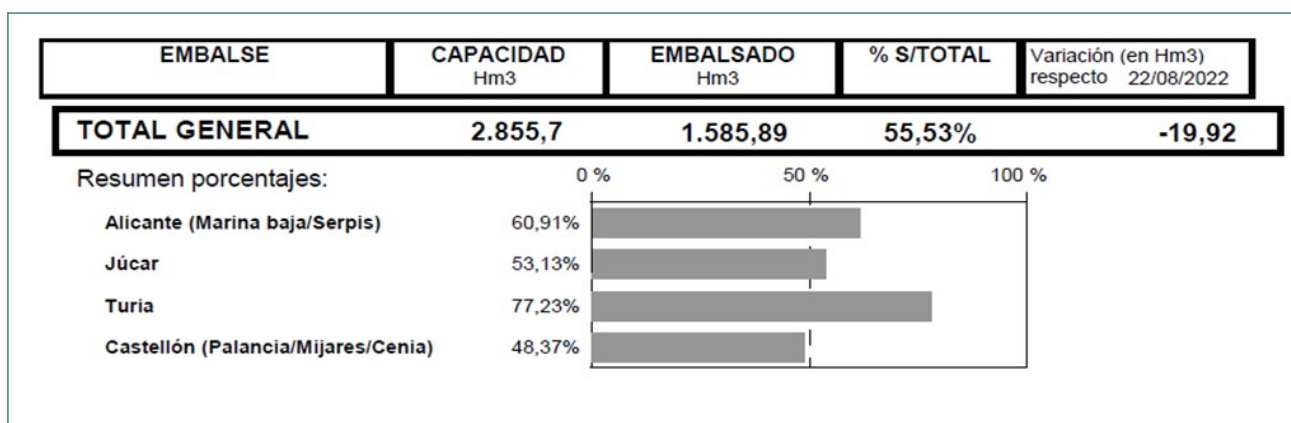




### 3 SITUACIÓ DELS EMBASSAMENTS I RECURSOS CIRCULANTS

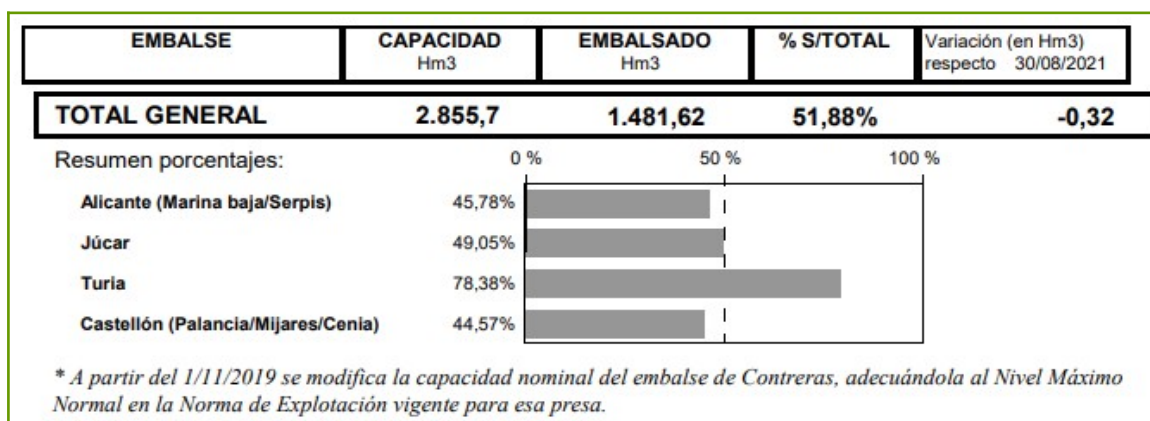
#### 3.1 ESTAT DELS EMBASSAMENTS

Segons dades de la Confederació Hidrogràfica del Xúquer (CHX), el volum embassat en data 29 d'agost de 2022 era de 1.585,89 hm<sup>3</sup>, la qual cosa representa un 55,5 % del total. El mes anterior, aquest percentatge es trobava en el 59,2 %.



Percentatge d'aigua embassada respecte de la seua capacitat l'agost de 2022. **Font:** CHX.


En dates aproximades de 2021, el volum embassat era de 1.481,62 hm<sup>3</sup>, la qual cosa va representar un 51,88 % del total.



Percentatge d'aigua embassada respecte de la seua capacitat l'agost de 2021. **Font:** CHX.



A continuació, es mostra la situació individual de cada embassament:

 <b>MINISTERIO PARA LA TRANSICIÓN ECOLÓGICA Y EL RETO DEMOGRÁFICO</b>		<b>CONFEDERACIÓN HIDROGRÁFICA DEL JÚCAR, O. A.</b>		<b>Parte Estado Embalses</b> <b>29-08-2022</b>	
EMBALSE	CAPACIDAD Hm3	EMBALSADO Hm3	% S/TOTAL	Variación (en Hm3) respecto 22/08/2022	
<b>Sistema MARINA BAJA</b>					
AMADORIO	15,8	9,55	60,33%	-0,40	
GUADALEST	13,0	8,20	63,13%	-0,35	
<b>Sistema SERPIS</b>					
BENIARRES	27,0	16,25	60,18%	-0,66	
<b>Sistema JÚCAR-TURIA</b>					
<i>Júcar</i>					
LA TOBA	9,7	2,93	30,21%	-0,04	
ALARCON	1.118,0	567,32	50,74%	-4,20	
CONTRERAS	360,8	305,07	84,56%	-0,27	
<i>Complejo Cortes</i>					
EL MOLINAR	4,0	2,82	70,58%	0,06	
CORTES II	118,0	108,24	91,73%	-1,22	
LA MUELA	20,0	14,40	71,99%	3,06	
EL NARANJERO	29,0	20,46	70,56%	1,77	
<b>Total:</b>	<b>171,0</b>	<b>145,92</b>	<b>85,33%</b>	<b>3,67</b>	
<i>Bajo Júcar</i>					
TOUS-LA RIBERA	378,6	125,84	33,24%	-13,54	
ESCALONA	98,7	4,71	4,77%	0,13	
BELLUS	69,2	20,46	29,57%	-0,92	
<i>Magro</i>					
FORATA	37,3	19,55	52,42%	-0,20	
<i>Turia</i>					
ARQUILLO DE SAN BLAS	21,0	15,36	73,03%	-0,27	
BENAGEBER	221,3	205,59	92,89%	-0,14	
LORIGUILLA	73,2	24,48	33,44%	-0,59	
BUSEO	7,5	4,06	54,17%	-0,04	
<b>Sistema PALANCA</b>					
REGAJO	6,0	3,40	56,58%	-0,27	
ALGAR	6,3	0,14	2,22%	0,07	

Capacitat i volum embassat l'agost de 2022 en els principals embassaments de la província de València.

Font: CHX.



### 3.2 ESCENARIS DE LES UNITATS TERRITORIALS D'ESCASSETAT

Segons la metodologia de seguiment dels escenaris d'escassetat mesurats a partir dels índexs d'estat d'escassetat, extrets de l'Informe de seguiment de la sequera i l'escassetat elaborat per la CHX, els indicadors d'escassetat reflecteixen la impossibilitat, de manera conjuntural, d'atendre les demandes en situacions de disponibilitat hídrica reduïda i, alhora, serveixen com a instrument d'ajuda en la presa de decisions relatives a la gestió dels recursos hídrics en aquestes situacions. Per a fer-ho, en cada unitat territorial, s'han triat diversos indicadors relacionats amb la disponibilitat de recursos, de manera que reflecteixen el risc de no satisfer les demandes d'aigua.

Les variables triades en la demarcació hidrogràfica del Xúquer han sigut les precipitacions mesurades en les estacions meteorològiques, les aportacions dels rius en les estacions d'aforament i les aportacions d'entrades a embassaments, les evolucions dels nivells piezomètrics en els aqüífers i els volums embassats.

Amb la ponderació i l'agregació de les diverses variables, s'obté l'índex d'estat únic de cada unitat territorial d'escassetat (UTE). El rang de valors de l'índex d'estat va de 0 a 1, i permet classificar la situació d'escassetat en els quatre nivells següents:

Descripción	Valor del indicador/IEE	Estado/escenario
Ausencia de escasez	1,00-0,50	NORMALIDAD
Escasez moderada	0,50-0,30	PREALERTA
Escasez severa	0,30-0,15	ALERTA
Escasez grave	0,15-0,00	EMERGENCIA

Font: CHX.

Com ocorre amb els escenaris de sequera, el pas d'uns escenaris d'escassetat a uns altres és progressiu i requereix una certa permanència en el temps mantenint el mateix valor abans de canviar d'escenari, d'acord amb la taula següent:

Escenario de partida	Entradas		
	Condición IEE	Durante	Escenario final
Normalidad	< 0,5	3 meses consecutivos	Prealerta
	< 0,3	2 meses consecutivos	
Prealerta	< 0,3	2 meses consecutivos	Alerta
Alerta	< 0,15	2 meses consecutivos	Emergencia

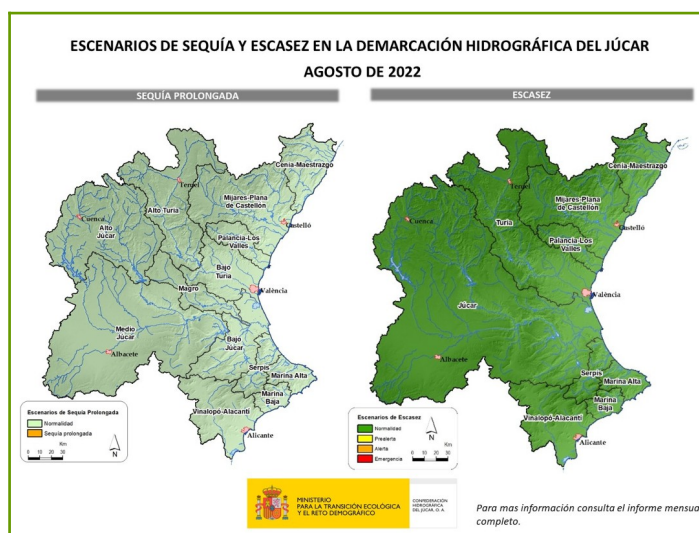
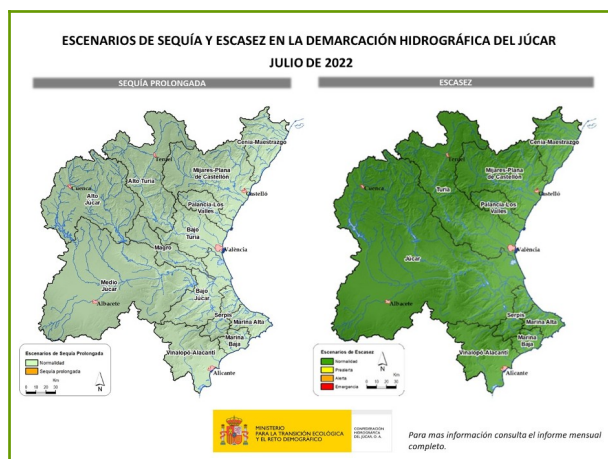
Font: CHX.



Escenario de partida	Salidas		
	Condición IEE	Durante	Escenario final
Prealerta	$\geq 0,50$	3 meses consecutivos	Normalidad
Alerta	$\geq 0,50$	2 meses consecutivos	Prealerta
	$\geq 0,30$	4 meses consecutivos	
Emergencia	$\geq 0,50$	1 mes	Alerta
	$\geq 0,30$	2 meses consecutivos	
	$\geq 0,15$	4 meses consecutivos	

Font: CHX.

A continuació, es mostra el mapa amb els escenaris d'escassetat en la demarcació hidrogràfica del Xúquer del mes d'agost de 2022, comparat amb el del mes anterior (més xicotet, dalt a l'esquerra). Hi veiem la nova situació de les unitats territorials que afecten la província de València i un escenari igual que el del mes de juliol de 2022.



Font: CHX.



#### **4. DANYS PUNTUALS I SEQUERA EN CULTIUS I RAMADERIA**

Per a la descripció dels danys puntuals en cultius i en la ramaderia a la província de València, s'ha tingut en compte la informació subministrada per les oficines comarcals i pels col·laboradors de la Secció d'Estudis.

##### **La Serrania**

La tempesta acompanyada de graníssol el dia 17 d'agost va ocasionar danys en la vinya als municipis d'Alpuente i Titaguas.

##### **La Plana d'Utiel-Requena**

El graníssol que va caure els dies 25 i 26 d'agost va causar afectacions en la vinya dels municipis d'Utiel i Requena.

##### **La Ribera Alta**

La pedra que va caure el dia 26 d'agost va perjudicar caqui i cítrics al municipi d'Alzira.

## 5. EVOLUCIÓ DELS CULTIUS I RAMADERIA

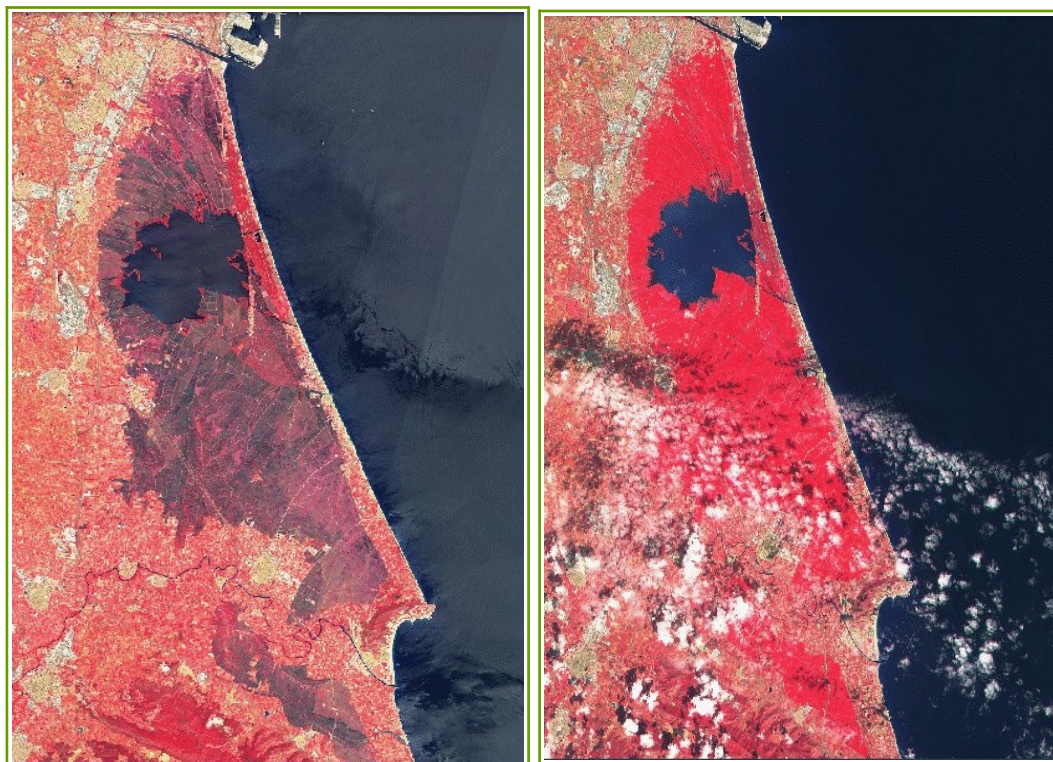
Per a la descripció de la situació dels cultius i la ramaderia a la província s'ha tingut en compte la informació subministrada per les oficines comarcals i els col·laboradors de la Secció d'Estudis.

### 5.1 CEREALS

#### Cereals d'estiu:

##### Arròs

Las varietats primerenques d'arròs es trobaven en fase de maduració i es començaven a secar els camps per a la recol·lecció.



Imatges de satèl·lit en la banda d'infraroig el 29 de juliol (esq.) i del 28 d'agost (dta.).

**Font:** Sentinel-Hub.

## Cereals d'hivern (blat, ségol, ordi i avena)

El mes d'agost, el cereal ja estava collit a les comarques productores.

## 5.2 CULTIUS INDUSTRIALS

A la Vall d'Albaida va començar la sega del gira-sol a la zona de Fontanars dels Alforins.

A Bocairent, el gira-sol anava més endarrerit pel fet que la sembra va ser tardana. L'estat fenològic era el 8 (maduració de fruits i llavors).

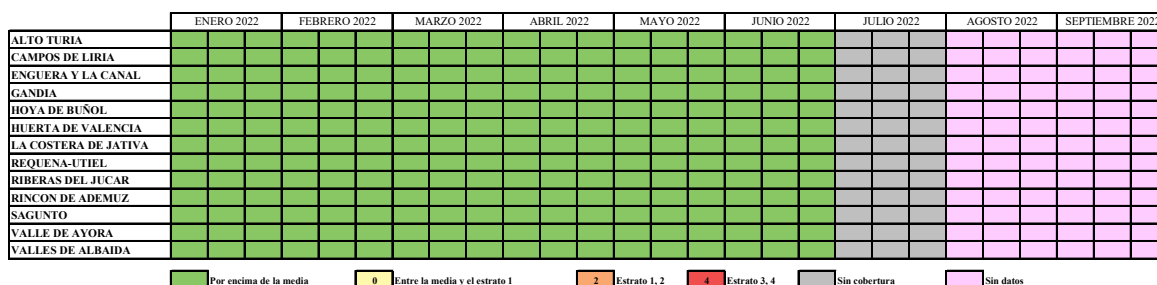


Imatge de camp de gira-sols a Bocairent. **Font:** OCA d'Ontinyent.

## 5.3 PASTURES I FAUNA SILVESTRE

El mes d'octubre de 2021 va començar el Pla 2021 de l'assegurança de compensació de pastures d'Agroseguro, en el qual es calcula l'índex de vegetació per a les diferents comarques.

Fins al mes de juny (últim valor disponible en la data de finalització d'aquest informe), l'índex de vegetació estava per damunt de la mitjana en totes les comarques de la província de València. En els mesos de juliol i agost, l'assegurança no té cobertura, per la qual cosa no existeix informació d'aquest índex.



Font: <https://agroseguro.es/atencion-al-cliente/consultas-de-rendimientos-indices-y-otras-medidas/consulta-indices-vegetacion-seguros-por-teledeteccion>

## 5.4 HORTALISSES

A la Ribera Baixa es van recol·lectar verdures xineses com *pak choi*, *tongho*, *choi sum*, coriandre i cebollí, així com horticòles d’hivernacle i varietats tardanes de ceba.

Al Camp de Morvedre, la collita de meló d’Alger estava pràcticament finalitzada, i estava prevista per a principis de setembre la de les plantacions més tardanes, que es van retardar per les pluges persistents de la primavera. A final de mes es van començar a collir les carabasses i van començar les plantacions escalonades d’hortalisses de tardor com les cols.



Imatge de carabasses a Sagunt. Font: OCA Camp de Morvedre.





Plantació de coliflors escalonades a Sagunt. Font: OCA Camp de Morvedre.

## 5.5 CÍTRICS

### La Vall d'Albaida

L'estat fenològic dels cítrics es trobava entre el 77 i el 79 (creixement del fruit aproximadament del 70 al 90 % de grandària), vegetant correctament.

### La Safor

Es va observar, a l'agost, que la disminució esperada en calibres en mandarines per falta de pluges podria quedar compensada pel fet d'haver-hi menys fruita en l'arbre.

GRUP	VARIETAT	*ESTAT FENOLÒGIC	DESCRIPCIÓ
SATSUMES	Iwasaki	79	Fruits amb el 90 % de grandària
CLEMENTINES	Basol	79	Fruits amb el 90 % de grandària
NÀVEL	Navelina, lane late	79	Fruits amb el 90 % de grandària
BLANQUES	València late	74	Fruits amb el 40 % de grandària
HÍBRIDS	Afourer	74	Fruits amb el 40 % de grandària

\*Escala BBCH i D.M. Salazar, I. López. Departament de Producció Vegetal, UPV.



Taronja lane late (dalt) i clementina marisol (baix). **Font:** OCA la Safor.



Clementina clemenrubí. **Font:** OCA la Safor.



Pomelo star ruby. **Font:** OCA la Safor.



Satsuma okitsu (dalt) i taronja navelina (baix). **Font:** OCA la Safor.



Varietat iwasaki a Marxuquera. **Font:** OCA la Safor.



Imatge de varietat clemenvilla amb cotonet (esq.) i danys per senglars (dta.). **Font:** OCA la Safor.

## L'Horta Sud

Les principals varietats de cítrics es trobaven en l'estat fenològic 74 (fruits amb el 40 % de la grandària). Les taronges navelines, així com algunes clementines, com l'oronules, presentaven una fase d'engrossiment més avançada, amb el 90 % de la grandària final.

## El Camp de Morvedre

Es va observar el canvi de color en les clementines extraprimerenques com orogrós o clemenrubí, així com en les satsumes. En tots dos grups s'apreciaven uns bons calibres.

Altres varietats de mandarines primerenques com marisol i oronules estaven arribant al calibre definitiu, que s'esperava que fora bo per la menor quantitat de fruits.



Clementina marisol a Sagunt. **Font:** OCA Camp de Morvedre.



Aranya roja en mandarina a Sagunt. **Font:** OCA Camp de Morvedre.



Imatge de taronja fukumoto a Sagunt. **Font:** OCA Camp de Morvedre.

## La Canal de Navarrés

Durant el mes d'agost va continuar el creixement del fruit. Les varietats més primerenques quasi havien assolit la grandària definitiva, i les més tardanes, la meitat d'aquesta. Van prosseguir els tractaments fitosanitaris contra plagues i males herbes.

## El Camp de Túria

GRUP	VARIETAT	*ESTAT FENOLÒGIC	
GRUP BLANQUES	València late	74	Fruits amb el 40 % de la grandària
GRUP NÀVEL	Washington nàvel, nàvel Foios	74	Fruits amb el 40 % de la grandària
GRUP NÀVEL	Navelina, newhall	74/79	Fruits amb el 40-90 % de la grandària final
GRUP NÀVEL	Lane late	74	Fruits amb el 40 % de la grandària
CLEMENTINES	Oronules	74/79	Fruits amb el 40-90 % de la grandària final
	Clemenules	74/79	Fruits amb el 40-90 % de la grandària final
HÍBRIDS	Ortanique	73	Fruits amb el 40 % de la grandària

\*Escala D.M. Salazar, I. López. Departament de Producció Vegetal, UPV



Imatges de cítrics a Lliria. Font: OCA El Camp del Túria.

## La Ribera Alta

Es va procedir a encanyar per a evitar que les taronges de les branques més baixes tocaren terra. En algunes parcel·les es va dur a terme una aclarida manual a fi d'eliminar els fruits de menys calibre, amb defectes o molt junts. Es van mantindre els tractaments contra la segona generació del poll roig de Califòrnia (*Aonidiella aurantii*). En clementiners que van tindre problemes d'aranya l'any anterior també es van combatre àcars i mosca blanca. En algunes parcel·les es van veure danys pel cotonet de Sud-àfrica (*Delotococcus aberiae*). Els tractaments utilitzats contra aquesta plaga van ser oli de parafina i un insecticida a base de spirotetramat. Addicionalment, es va controlar la presència de formigues per a evitar la propagació del cotonet. També es van utilitzar productes per a combatre la *Ceratitis capitata* en varietats extraprimerenques i primerenques de cítrics a través de mosquers.

Els cítrics es trobaven en fase d'engrossiment del fruit, que presentava, en general, una grandària un poc xicoteta per a aquesta època. En les varietats extraprimerenques es va apreciar una certa dificultat en el canvi de color, degut a les altes temperatures i la falta de fred a les nits.



Satsuma en fase d'engrossiment. **Font:** OCA de la Ribera Alta-Carlet

En la majoria de les plantacions, la dosi de reg s'havia incrementat respecte al mes anterior, però no prou per a millorar-ne el calibre, ja que els costos energètics van condicionar el reg. En les varietats de taronja tardanes com les valències, aquesta situació va ser més acusada pel desgast que van patir els arbres pel fet de mantindre, durant diversos mesos, dues collites, ja que en moltes plantacions la recol·lecció es va retardar fins a finals de juliol.

GRUP	VARIETAT	*ESTAT FENOLÒGIC	DESCRIPCIÓ
SATSUMES	Diverses	79	Fruits amb el 90 % de la grandària
CLEMENTINES	Diverses	79	Fruits amb el 90 % de la grandària
NÀVEL	Navelina	79	Fruits amb el 90 % de la grandària
BLANQUES	València late i altres tardanes	74	Fruits amb el 40 % de la grandària
HÍBRIDS	Diversos	74	Fruits amb el 40 % de la grandària

\*Escala D.M. Salazar, I. López. Departament de Producció Vegetal, UPV.





## 5.6 FRUITERS

### Fruiters de pinyol

A la Vall d'Albaida i a l'Horta Sud ja havia finalitzat la recol·lecció dels fruiters de pinyol.

Al Camp de Túria, d'altra banda, les bresquilles primerenques s'havien collit i les tardanes estaven madurant.

### Altres fruiters

#### Caqui

A la Ribera Baixa, la Safor i l'Horta Oest, els caquis es trobaven majoritàriament en l'estat fenològic 77 (fruit al 70 % de la grandària normal).

A la Ribera Alta es va observar, a la zona d'Alzira, una major incidència de fruits afectats per "planxat" que en anys anteriors. Un altre problema derivat de les altes temperatures i de la forta insolació va ser l'encartonament o enduriment de la pell. En les plantacions en les quals s'havia incrementat la dosi de reg, els fruits estaven clivellant-se per la part del peduncle, a causa d'un major creixement de la polpa respecte de la pell, cosa que va provocar que el fruit es despenguera i caiguera. L'estat fenològic majoritari dels caquis dels municipis de la comarca era el 77 (fruit al 70 % de la grandària final).



Fruits de caqui cremats pel sol. Font: OCA Alzira.

A la zona de Carlet, els arbres es trobaven en fase d'engrossiment del fruit i presentaven un desenvolupament divers; s'observaven parcel·les amb fruits de grandària òptima i d'altres amb fruits d'una grandària inferior. La disminució de producció observada era important i s'estimava que podria arribar a ser, en alguns casos, del 50 % respecte a una producció normal. A causa de les altes temperatures, les cooperatives van donar avisos perquè es revisara el funcionament del reg per degoteig, ja que qualsevol anomalia podria provocar, en l'arbre, un estrès hídric, i, en els fruits, el clivellat de la pell i una escassa grandària final. Va continuar l'aclarida manual i es va procedir a eliminar aquells caquis que presentaven danys per rascades, planxat del sol o un calibre inferior. També es van mantindre les encanyades per a evitar que els fruits de les branques més baixes toquen terra, així com el lligament de branques amb molta producció per a evitar que s'esquinçaren. En plantacions afectades per mosca blanca van prosseguir els tractaments fitosanitaris. A més, es van aplicar estratègies per a controlar les formigues i, així, reduir la població de cotonet. La incidència d'aquesta plaga en caqui era inferior que en anys anteriors a causa de les intenses pluges que va haver-hi a la primavera, les altes temperatures de l'estiu i el control fitosanitari.



Imatge d'arbre de caqui per insolació "planxat". **Font:** OCA Carlet.



Arbres sense producció per falta de quallat. **Font:** OCA Carlet.



A la **Canal de Navarrés**, el caqui va prosseguir el creixement. Es van dur a terme tractaments per al control de plagues com la mosca blanca i d'eliminació de males herbes.

A la **Vall d'Albaida**, el caquier ja havia començat la fase de maduració. L'arbre, amb la poca producció que hi havia, estava vegetant bé.

A l'**Horta Sud**, els caquis estaven en fase d'engrossiment.

## 5.7 AMETLER I ANOUER

A la **Plana d'Utiel-Requena** i a la **Serrania**, l'estat fenològic dels ametlers se situava entre el 75-I2 (fruits al 50 % del creixement) i el 90-L (despreniment de l'exocarpi i el mesocarpi).

A la **Vall d'Aiora**, les ametles ja presentaven la grandària definitiva (estat fenològic 81-J).

A l'**Horta Oest** i al **Camp de Túria**, els ametlers es van observar en l'estat fenològic 87-K (separació de l'exocarpi).

## 5.8 GARROFERA

A l'**Horta Oest** i al **Camp de Túria** s'estaven recol·lectant les garrofes.

A la **Ribera Alta**, la collita va començar la segona setmana d'agost, amb uns dies d'avançament (5-7) respecte a l'any anterior. Les varietats dominants de la zona són costella i matalafera, amb un millor rendiment en garrofi en la varietat matalafera. S'esperava la fi de la collita a mitjan mes de setembre. El rendiment va ser inferior que el de l'any anterior, però la producció total havia augmentat a causa de les noves explotacions.

## 5.9 VINYA

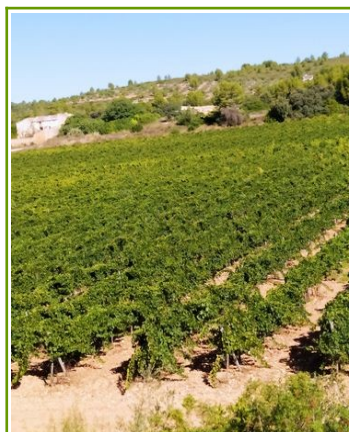
A l'**Horta Oest** i al **Camp de Túria**, la vinya presentava l'estat fenològic 35-M (inici de la verolada).

A la **Serrania**, les vinyes ja estaven en fase de maduració (estat fenològic 38-N). La tempesta acompanyada de graníssol del dia 17 d'agost als municipis d'Alpuente i Titaguas va ocasionar danys en aquest cultiu.



A la **Plana d'Utiel-Requena**, la vinya estava entre la verolada i la maduració. Les tempestes acompanyades de pedra dels dies 25 i 26 d'agost van ocasionar danys en la vinya dels municipis d'Utiel i Requena.

A la **Canal de Navarrés**, algunes parcel·les s'havien veremat a finals de mes, mentre que d'altres van prosseguir la maduració i es recol·lectarien, previsiblement, a principis de setembre.



Imatge de vinya i fruit a la Canal de Navarrés. **Font:** OCA d'Enguera.

A la **Vall d'Albaida**, l'estat fenològic de la vinya era de maduració de fruits. La vinya estava vegetant correctament i no hi havia hagut problemes d'oïdi ni de míldiu. El nou d'agost va començar la verema de les varietats més primerenques com la blanca chardonnay, que va continuar amb normalitat i va acabar al setembre amb les més tardanes.



Detall de fruit de vinya a Fontanars dels Alforins. **Font:** OCA d'Ontinyent.



## 5.10 OLIVERA

A la **Serrania**, les oliveres presentaven majoritàriament l'estat fenològic 71-G1 (fruits amb el 10 % del calibre final).

D'altra banda, a la **Vall d'Aiora**, el cultiu de l'olivera es trobava en estat fenològic 71-H (fruits amb el 50 % del calibre final).

A l'**Horta Oest**, al **Camp de Túria** i a la **Plana d'Utiel-Requena**, les oliveres ja presentaven l'estat fenològic 78 (fruits amb el 70 % del calibre final).

A la **Canal de Navarrés** es va observar una producció reduïda, per la qual cosa a penes es van dur a terme tractaments de control de plagues. Es va procedir a desvaretar i netejar els rebrots del peu de l'arbratge i dels xucladors de la copa.



Camp d'oliveres en el qual s'han netejat els brots. **Font:** OCA d'Enguera.

A la **Vall d'Albaida**, l'estat fenològic de l'olivera era el 78 (fruit a més del 70 % del calibre final). A l'escassa collita va caldre afegir la grandària més xicoteta de l'oliva, especialment en secà. L'arbre estava vegetant bé.



Fruit d'olivera a la Font de la Figuera. **Font:** OCA d'Ontinyent.

A la **Ribera Alta**, els arbres presentaven un bon estat vegetatiu i va prosseguir la fase d'engrossiment dels fruits. En general es va apreciar un minvament de collita respecte a la de l'any anterior. Es va mantindre la col·locació de paranys amb atraients per a la mosca de l'olivera. En algunes parcel·les en les quals s'havien observat més mosques, es va procedir al control fitosanitari. Al mateix temps, es va dur a terme un tractament contra el fong de l'ull de gall (*Spilocaea oleagina*), que origina la coneguda taca de la fulla de l'olivera.



Imatge d'olivera amb paranys per a la "mosca". **Font:** OCA de Carlet.

**València, agost de 2022**