



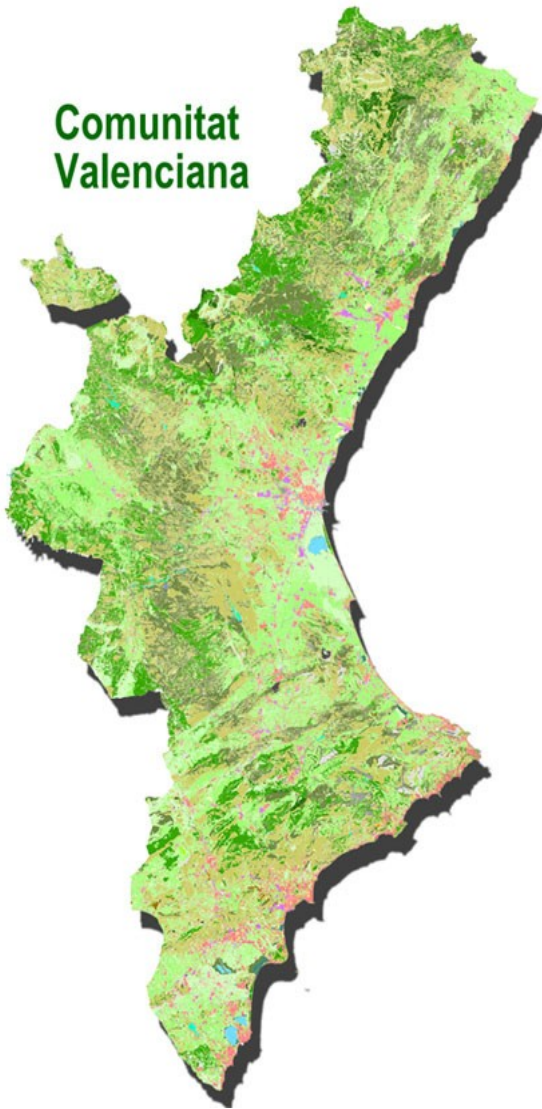
**GENERALITAT
VALENCIANA**

Conselleria de Agricultura,
Desarrollo Rural, Emergencia
Climática y Transición Ecológica

SOTSSECRETARIA

INFORME MENSUAL DE CONJUNTURA AGRÀRIA I SEGUIMENT DE SEQUERA COMUNITAT VALENCIANA

**Comunitat
Valenciana**



JULIOL 2022



Meló de tot l'any a Dolores

Font: Secció d'Estudis Agraris d'Alacant

**SERVEI DE DOCUMENTACIÓ, PUBLICACIONS I
ESTADÍSTICA DEPARTAMENTAL**



ÍNDEX

1. RESUM.....	4
2. INDICADORS AGROMETEOROLÒGICS.....	6
2.1. TEMPERATURES I PRECIPITACIONS.....	6
2.2. RESERVA D’HUMITAT DEL SÒL.....	9
2.3. ÍNDEX DE PRECIPITACIÓ ESTANDARDITZAT (índex de sequera).....	10
3. SITUACIÓ DELS EMBASSAMENTS I RECURSOS CIRCULANTS.....	11
3.1. RESUM.....	11
3.2. XÚQUER.....	12
3.3. SEGURA.....	13
3.4. TRANSVASAMENT TAJO-SEGURA.....	14
4. DANYS PUNTUALS I SEQUERA EN CULTIUS.....	15
4.1. DANYS.....	15
5. ESTAT DELS CULTIUS.....	17
5.1. CEREALS GRA.....	17
Cereals d’hivern.....	17
Cereals d’estiu.....	17
Arròs.....	17
Dacsa.....	17
5.2. TUBÈRCULS.....	18
Creïlla.....	18
Moniato.....	18
5.3. INDUSTRIALS.....	18
Aromàtiques.....	18
Gira-sol.....	18
5.4. FERRATGERES.....	18
Alfals.....	18
5.5. HORTALISSES.....	19
Bleda.....	19
Carxofa.....	19
Api verd.....	19
Albergínia.....	19
Bròcoli.....	19
Carabasseta.....	19
Carabassa.....	20
Ceba.....	20
Col de cabdell.....	20
Bajoques.....	20
Encisam.....	20
Meló.....	20



Nap, napicol i xirivia.....	21
Cogombre.....	21
Pimentó.....	21
Meló d'alger.....	22
Tomaca.....	22
Carlota.....	23
5.6. CÍTRICS.....	23
Mandariner.....	23
Taronger.....	23
Llimera.....	24
5.7. FRUITERS.....	24
Fruiters de llavor.....	24
Nisprer.....	25
Fruiters de pinyol.....	25
Cirerer.....	25
Altres fruiters.....	26
Alvocater.....	26
Caquier.....	26
Magraner.....	27
Figuera.....	27
5.8. FRUITA SECA.....	27
Ametler.....	27
Avellaner.....	28
Anouer.....	28
5.9. GARROFERA.....	28
5.10. VINYA.....	29
Raïm de taula.....	29
Raïm de vinificació.....	29
5.11. OLIVERA.....	30
5.12. SITUACIÓ DE LES PASTURES (NDVI).....	31



1. RESUM

El mes de juliol de 2022 va ser sec quant a precipitacions. Pel que fa a les temperatures, va resultar extremadament càlid, i va continuar la tendència iniciada al maig.

Respecte a la humitat **del sòl**, a final de juliol, el percentatge d'humitat en les capes superficials es va situar per davall del 10 % en la totalitat de les províncies de València i d'Alacant, mentre que a la província de Castelló es va trobar per davall del 10 % en el litoral i en el sud de la província i van presentar valors entre el 20 % i el 98 % en una xicoteta àrea de l'interior. En les capes profundes va ser inferior al 10 % en la major part de la província d'Alacant, i en algunes àrees de la meitat nord on va tindre valors superiors, entre el 20 % i el 40 %. A València va oscil·lar entre el 20 % i el 40 %, encara que va haver-hi xicotetes zones on va estar per davall del 10 %. La situació va ser millor a la província de Castelló amb valors entre el 20 % i el 60 %.

Pel que fa a la **reserva hídrica**, va disminuir el volum embassat respecte al mes anterior tant en les conques del Xúquer i Segura com en el subsistema Entrepeñas-Buendía.

En relació amb l'**estat dels cultius**, en els **cereals d'hivern** va concloure la sega en la major part de les zones productores de les tres províncies. Respecte als **cereals d'estiu**, en l'arròs es va realitzar la reposició de falles manual a les zones que presentaven menys germinació.

Referent a les **hortalisses**, van finalitzar els cicles de primavera en els cultius de fulla com ara bledes, api, espinacs i cols pendents de recol·lectar. Es van collir naps, bròcoli i cebes. Va continuar el desenvolupament de carabasses, influït per les altes temperatures. Va prosseguir la recollida de meló cantalup i gàl·lia i van començar els talls del meló pell de gripau amb retard respecte a altres campanyes. Es va mantindre al juliol la recol·lecció de meló d'Alger a les principals comarques productores.

Pel que fa als **cítrics**, durant el mes de juliol van finalitzar els talls de les taronges tardanes València late i València midnight. Al Baix Segura i a la Marina Baixa va finalitzar la campanya de la llima verna i va començar la de la llima verna tardana. Respecte als fruits de la nova campanya, les satsumes i les clementines extraprimerenques, es van veure amb el 90 % de la grandària final, mentre que les de mitja estació havien aconseguit al voltant del 40 % d'aquesta.

Pel que fa als **fruiters**, al Racó d'Ademús les pomeres havien arribat al juliol al 70 % de la grandària final. En les pomes de varietats roges i golden, es va apreciar una bona collita. En canvi, en varietats autòctones com l'esperiega, la producció era inferior. En les pereres tipus conferència es va observar una bona collita i de qualitat. A l'Alt Vinalopó es va recol·lectar la pera ercolina. Varietats tardanes d'albercoc es van collir durant el mes, així com la bresquilla baby gold i Catherina, paraguaians i prunes.



En l'ametler, a final de juliol es va iniciar la collita a les comarques del sud de la província d'Alacant. Va prosseguir el desenvolupament del fruit a la resta de zones productores. Es va apreciar irregularitat en la producció, encara que en general no s'esperava una bona collita.

En el **raïm de taula** va començar la verema de la varietat Victòria a principi de mes i de la cardinal, en la segona quinzena. En les **vinyes de vinificació**, a causa de les altes temperatures del mes de juliol, es va apreciar un estat fenològic avançat, per la qual cosa es va plantejar la possibilitat d'anticipar-ne la recollida en algunes zones.

En l'olivera, va continuar l'engreixament del fruit el mes de juliol, amb produccions que es preveien baixes.



2. INDICADORS AGROMETEOROLÒGICS

2.1. TEMPERATURES I PRECIPITACIONS

El mes de juliol de 2022 va ser sec i extremadament càlid a la Comunitat Valenciana, segons AEMET. La temperatura mitjana, 25,9 °C, va ser 1,9 °C més alta que la de la climatologia de referència (24,0 °C) i la precipitació mitjana acumulada, amb tan sols 9,4 l/m², va ser un 20 % inferior a la de la mitjana climàtica del període 1981-2010 (11,8 l/m²).

Quan es comparen amb els proporcionats per la xarxa SIAR de l'IVIA, les estacions de la qual es troben més pròximes a la costa, s'observa que la temperatura mitjana registrada va aconseguir els 26,7 °C (0,8 °C superior als registres d'AEMET), i la precipitació mitjana va ser de 2,9 l/m², molt inferior a la de l'Agència Estatal, perquè les precipitacions van ser més intenses a l'interior.

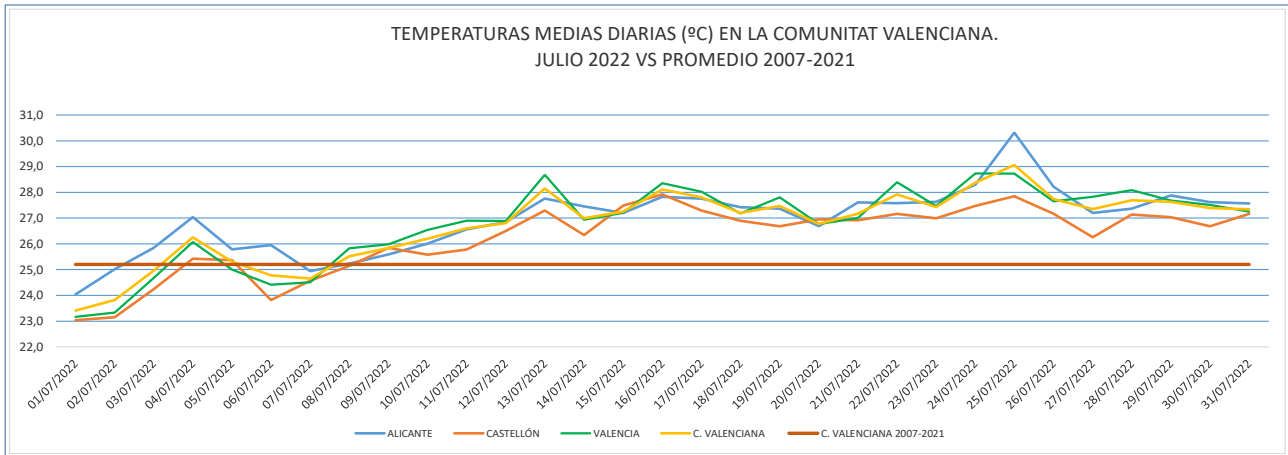
JULIOL 2022	T. mitjana mín. °C	T. mitjana mitj. °C	T. mitjana màx. °C	Prec. mitjana (l/m ²)
ALACANT	20,2	27,0	33,7	2,1
CASTELLÓ	20,1	26,2	32,3	4,9
VALÈNCIA	20,2	26,8	33,6	1,6
C. VALENCIANA	20,1	26,7	33,4	2,9

Font: xarxa SIAR i elaboració pròpia.

Segons les dades de la xarxa SIAR, la temperatura mitjana de juliol de 2022 va arribar als 26,7 °C, 1,5 °C superior que la mitjana del període 2007-2021 (25,2 °C). Per part seua, la mitjana de les mínimes va ser de 20,1 °C, 1,1 °C per damunt de la mitjana del període 2007-2021 (19,0 °C). Respecte a la temperatura màxima, la mitjana es va situar en 33,4 °C, que és 1,9 °C superior a la del període de referència (31,5 °C).

Juliol de 2022 va ser el segon més càlid des d'almenys 1950, només per darrere de juliol de 2015. No hi ha precedents d'un bimestre juny-juliol tan càlid com el de 2022, que va superar en tres dècimes el mateix període de l'històric estiu de 2003.

La gran anomalia càlida es va produir durant les tres últimes setmanes, ja que els primers dies de juliol van transcórrer al voltant del valor normal. El dia de temperatures més altes va ser el 25. Aquest dia les brises van entrar molt tard a la província d'Alacant, sobretot al sud. Es van arribar a aconseguir 44,9 °C a Orihuela; 44,5 °C, a Elx; 43,5 °C, a Petrer i Novelda, i 43,0 °C, a Monòver.



Font: xarxa SIAR i elaboració pròpia.

A mesura que va avançar el mes, les nits es van fer més càlides, de manera que les nits dels dies 29, 30 i 31 van ser les més caloroses del mes. En gran part del litoral, a partir del dia 26 la temperatura mínima va ser superior a 25 °C. Un dels factors que van influir en aquestes temperatures mínimes va ser la temperatura de la superfície de l'aigua de la mar, que des del 12 de maig va estar molt per damunt dels valors normals diaris.

Pel que fa a les precipitacions, l'acumulat mensual va ser de tan sols 9,4 l/m², que és un 20 % inferior al de la mitjana climàtica del període 1981-2010 (11,8 l/m²).

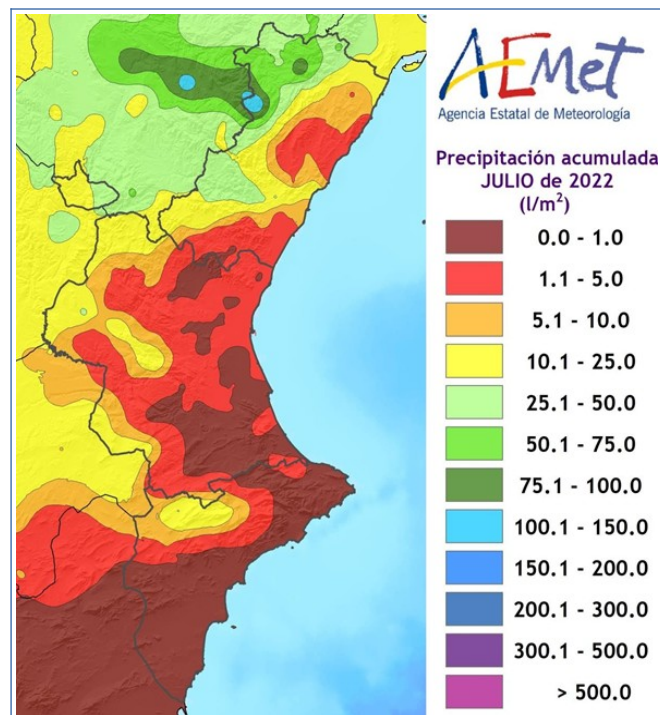
Per províncies, va destacar Alacant, amb un 60 % de dèficit pluviomètric; a València, el dèficit va ser del 54 %, i a Castelló, va haver-hi un superàvit del 24 % a causa de les tempestes de l'interior. En qualsevol cas, en la climatologia de la Comunitat Valenciana, juliol és el mes més sec en quasi el 100 % del territori i tant els dèficits com els superàvits de precipitació que es pugen registrar tenen molt poc pes en el balanç anual.





Les tempestes de final de mes al nord de Castelló, que van arribar a tindre una intensitat molt forta, i les del dia 6, que van afectar sobretot la Plana d'Utiel-Requena, que van ser breus però intenses i amb calamarsa, van millorar el balanç pluviomètric que, en general, excepte en aquestes zones de tempestes, va ser molt sec, sobretot a Alacant.

Els màxims acumulats durant el mes es van registrar a l'interior nord de Castelló amb 129,0 l/m² a Vilafranca; 62,7 l/m², a Castellfort, o 45,2 l/m², a Morella. En l'altre extrem, van haver-hi àmplies zones de València i Alacant a on no va ploure o la precipitació va ser inapreciable.



Font: AEMET. Ministeri per a la Transició Ecològica i el Repte Demogràfic.

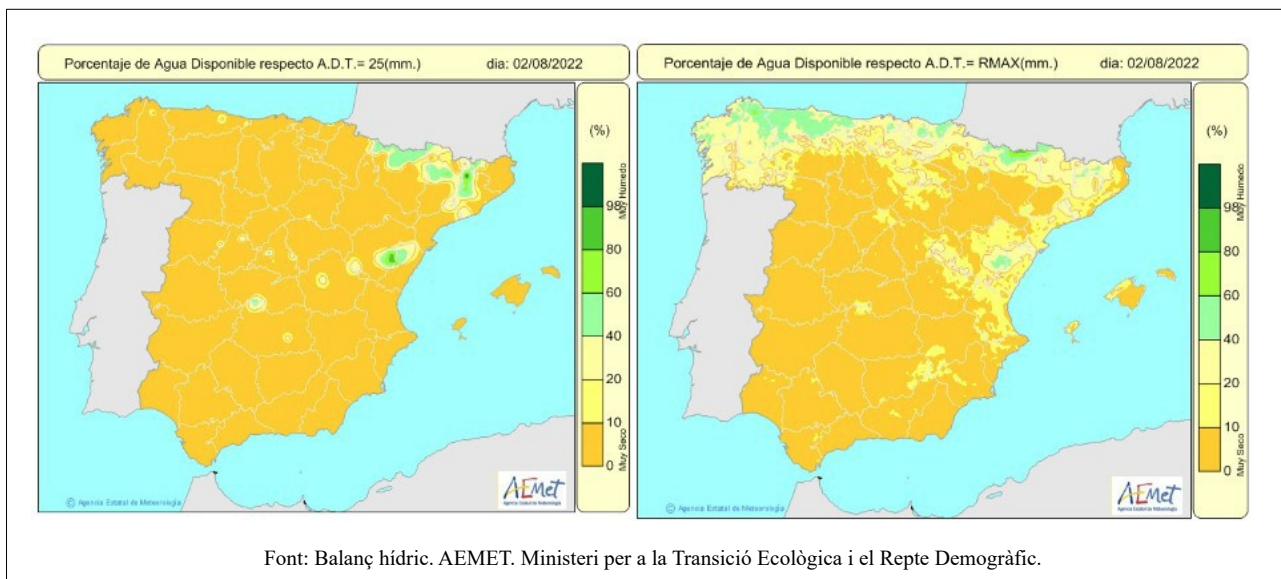


2.2. RESERVA D'HUMITAT DEL SÒL¹

El Butlletí hídric nacional, elaborat decennalment per AEMET, recull la situació de la humitat del sòl referida al percentatge d'aigua disponible per a les plantes, en la capa superficial i en profunditat (profunditat de les arrels) per a tot el territori nacional.

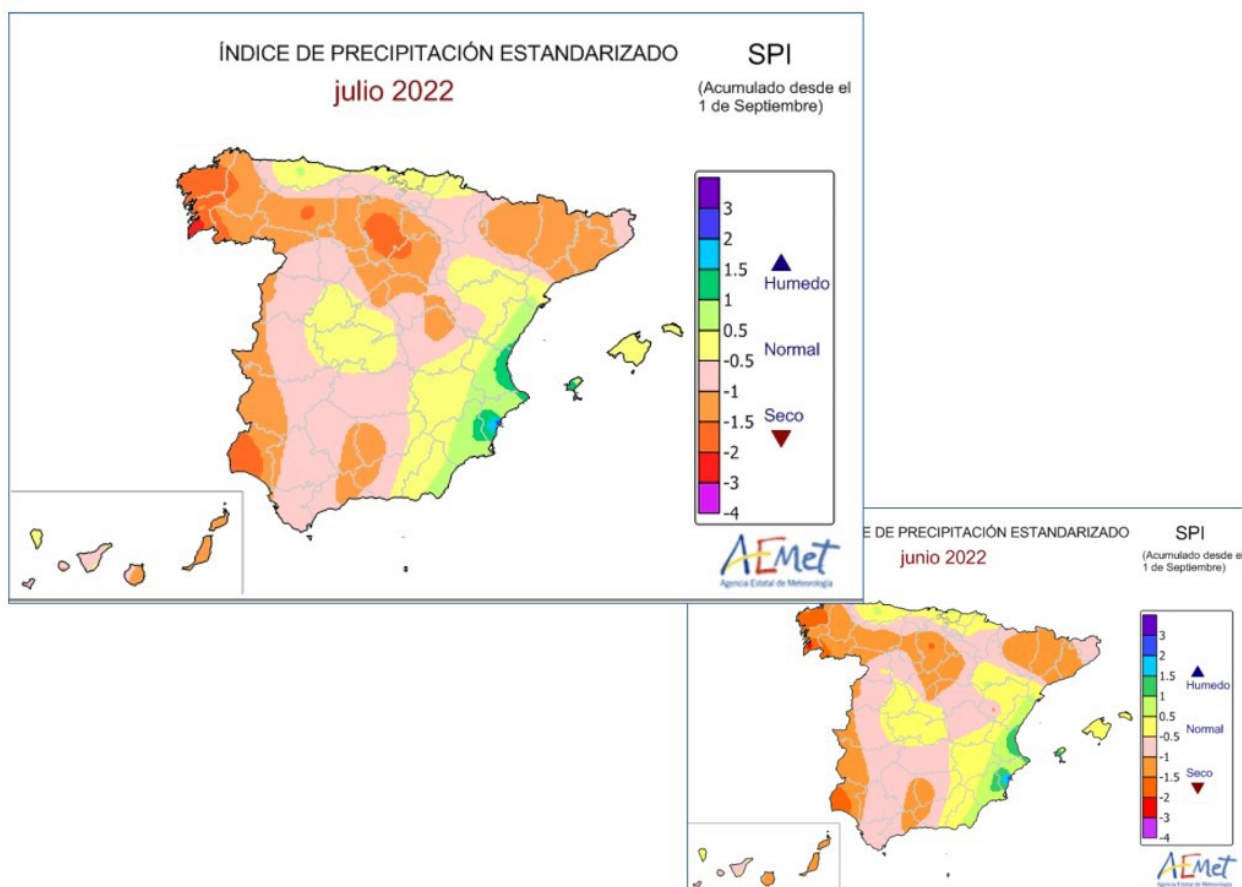
Així, segons en el balanç hídric de data 02/08/2022, el percentatge d'humitat, en les capes superficials, es va situar per davall del 10 % en la totalitat de les províncies de València i d'Alacant, mentre que a la província de Castelló es va trobar per davall del 10 % al litoral i al sud de la província i va presentar valors entre el 20 % i el 98 % en una xicoteta àrea de l'interior.

La reserva en les capes profundes va estar per davall del 10 % en la major part de la província d'Alacant, i en algunes àrees de la meitat nord, on va tindre valors superiors, entre el 20 % i el 40 %. A València va oscil·lar entre el 20 % i el 40 %, encara que va haver-hi xicotetes zones en què va estar per davall del 10 %. La situació va ser millor a la província de Castelló amb valors entre el 20 % i el 60 %.



2.3. ÍNDEX DE PRECIPITACIÓ ESTANDARDITZAT (índex de sequera)ⁱⁱ

L'índex de precipitació estandarditzat (SPI) que elabora mensualment AEMET va mostrar al juliol valors molt similars als del mes de juny de 2022. A les províncies de Castelló i de València es va situar entre -0,5 i 1,5 vegades la desviació estàndard respecte a la normalitat. Per part seua, a la província d'Alacant van predominar els valors entre 0,5 i 1,5 la desviació estàndard, amb l'excepció d'algunes zones del terç sud on van ser superiors a 1,5.



Font: AEMET. Ministeri per a la Transició Ecològica i el Repte Demogràfic.



3. SITUACIÓ DELS EMBASSAMENTS I RECURSOS CIRCULANTS

3.1. RESUM

La gestió de l'aigua embassada que proveeix la Comunitat Valenciana correspon en un 74,6 % a la Confederació Hidrogràfica del Xúquer i el 25,4 % restant, a la Confederació Hidrogràfica del Segura.

Pel que fa al transvasament Tajo-Segura, té molta transcendència per al regadiu de la Comunitat Valenciana, atés que el 37 % de la superfície regable de la província d'Alacant rep, a través d'aquesta infraestructura, aigua dels embassaments de la capçalera del Tajo (sistema Entrepeñas-Buendía).

Les variacions respecte al mes anterior, a l'any 2021 i a les mitjanes del mateix mes dels últims 5 i 10 anys que s'observen en la taula següent.

	CAP. TOTAL (hm ³)	JULIOL 2022		JUNY 2022		VAR. % OCUPACIÓ JULIOL/ JUNY	JULIO L 2021 %	MITJ. 5 ANYS (%)	MITJ. 10 ANYS (%)
		EMBASSAT (*hm ³)	% S/TOTAL	EMBASSAT (*hm ³)	% S/TOTAL				
Xúquer	2.698	1.574	58,3	1.726	64,0	-5,7	54,2	39,8	40,2
Segura	1.134	455	40,1	486	42,9	-2,8	45,7	32,4	42,4
Entrepeñas-Buendía	2.518	589	23,4	695	27,6	-4,2	27,1	23,0	44,1

(1) Percentatge del total de la Conca Hidrogràfica del Tajo

Font: elaboració pròpia amb dades del MITERD.

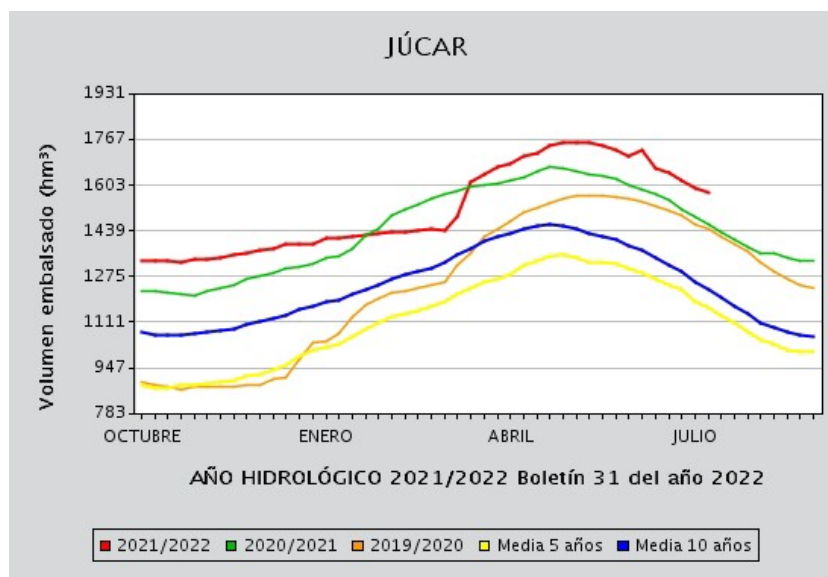
A final de juliol havia disminuït el volum embassat respecte al mes anterior tant en les conques del Xúquer i Segura com en el subsistema Entrepeñas-Buendía. La situació en la conca del Xúquer era millor que en les mateixes dates de l'any anterior, i que en la mitjana dels deu últims anys. Mentre que en la conca del Segura i en el subsistema Entrepeñas-Buendía l'aigua embassada era inferior a la del mateix mes de l'any anterior, però superior a la de la mitjana dels últims cinc anys.

Els escenaris d'escassetat hidrològicaⁱⁱⁱ eren de normalitat en la Unitat Territorial d'Escassetat (UTE) del Tajo Mitjà (Entrepeñas-Buendía) i en les UTE del Segura, Ríos de la marge esquerra i Ríos de la marge dret i de *prealerta* en les UTE del Segura Sistema principal i capçalera. En l'àmbit de la Confederació Hidrogràfica del Xúquer la situació va ser de normalitat en totes les UTE, Sénia-Maestrat, Millars-Plana de Castelló, Palància-Les Valls, Túria, Xúquer, Serpis, Marina Alta, Marina Baixa i Vinalopó-Alacantí.



3.2. XÚQUER

El volum d'aigua emmagatzemat en el sistema d'embassaments del Xúquer va disminuir en 152 hm³ respecte al mes de juny, per la qual cosa el percentatge d'ocupació va passar del 64,0 % al 58,3 %. Va mantindre valors superiors a la mitjana dels últims 10 anys i el percentatge d'ocupació va ser lleugerament superior al del mateix mes de l'any anterior.



Font: *Bulleti hidrològic setmanal*. Ministeri per a la Transició Ecològica i el Repte Demogràfic.

Els indicadors d'escassetat de la conca del Xúquer reflecteixen la impossibilitat, de manera conjuntural, d'atendre les demandes en situacions de disponibilitat hídrica reduïda. El valor que ha pres l'índex d'estat d'escassetat (IEE) per a cada unitat territorial d'escassetat (UTE) al llarg de l'últim any es pot observar en la taula següent:

ÍNDEX D'ESTAT D'ESCASSETAT

COD	UTE	SEP	OCT	NOV	DIC	ENE	FEB	MAR	ABR	MAY	JUN	JUL
080.01	Cenia-Maestrazgo	0,740	0,540	0,390	0,320	0,270	0,380	0,510	0,760	0,670	0,750	0,780
080.02	Mijares-Plana Castellón	0,770	0,760	0,770	0,620	0,550	0,570	0,590	0,820	0,780	0,760	0,810
080.03	Palancia-Los Valles	0,890	0,800	0,670	0,620	0,590	0,560	0,620	0,660	0,680	0,720	0,770
080.04	Turfa	0,900	0,900	0,870	0,850	0,820	0,780	0,800	0,830	0,830	0,810	0,810
080.05	Júcar	0,770	0,790	0,820	0,740	0,650	0,590	0,620	0,650	0,690	0,690	0,690
080.06	Serpis	0,580	0,600	0,590	0,520	0,460	0,440	0,830	0,850	0,870	0,890	0,840
080.07	Marina Alta	0,190	0,380	0,450	0,350	0,200	0,220	0,570	0,960	0,950	0,950	0,950
080.08	Marina Baja	0,590	0,550	0,480	0,410	0,370	0,310	0,790	0,880	0,930	0,900	0,880
080.09	Vinalopó-Alacantí	0,680	0,690	0,660	0,610	0,580	0,570	0,840	0,910	0,860	0,820	0,790

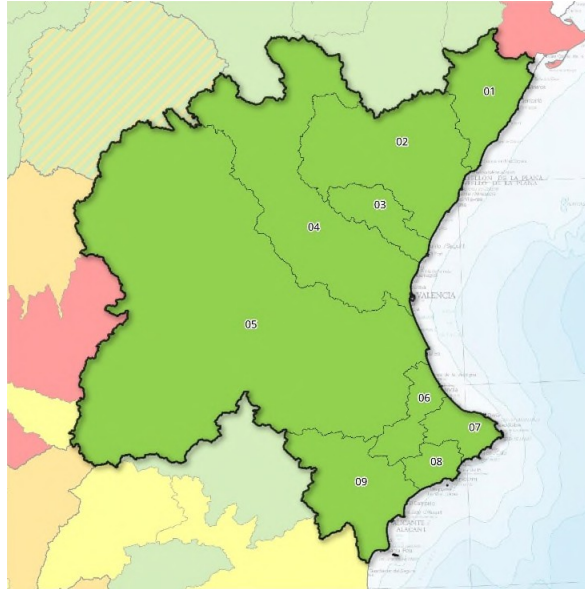
ESCENARIS:

Normalitat ■ Prealerta ■ Alerta ■ Emergència ■

Font: informe de situació sequera prolongada i escassetat conjuntural. MITERD



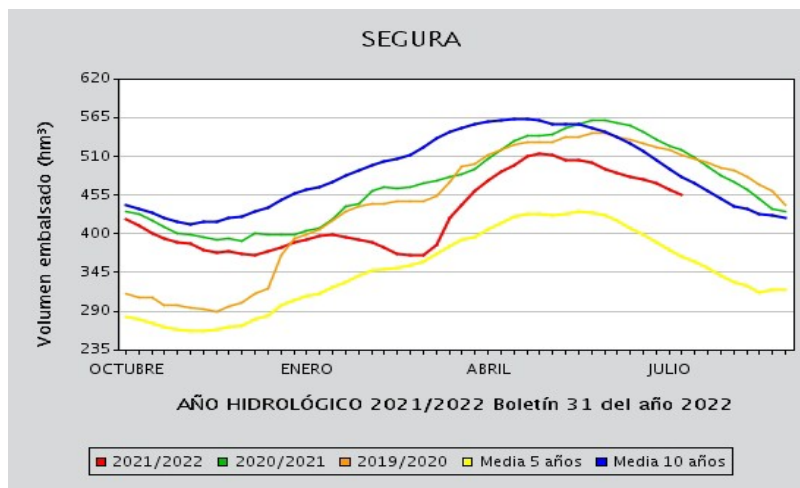
A continuació, es mostra el mapa amb els escenaris d'escassetat en la demarcació hidrogràfica del Xúquer del mes de juliol de 2022.



Font: informe de situació sequera prolongada i escassetat conjuntural. MITERD

3.3. SEGURA

El volum d'aigua emmagatzemat en el sistema d'embassaments del Segura va disminuir respecte al mes de juny, ja que va passar de 486 hm³ a 455 hm³. El percentatge d'ocupació va ser del 40,1 %, mentre que en el mateix mes de l'any anterior era del 45,7 %.



Font: Butlletí hidrològic setmanal. Ministeri per a la Transició Ecològica i el Repte Demogràfic.

Els indicadors d'escassetat de la conca del Segura reflecteixen la impossibilitat, de manera conjuntural, d'atendre les demandes en situacions de disponibilitat hídrica reduïda. El valor que ha pres l'índex d'estat d'escassetat (IEE) per a cada unitat territorial d'escassetat (UTE) al llarg de l'últim any es pot observar en la taula següent:



ÍNDEX D'ESTAT D'ESCASSETAT

COD	UTE	OCT	NOV	DIC	ENE	FEB	MAR	ABR	MAY	JUN	JUL
070.01	Sistema Principal (y Global)	0,426	0,437	0,438	0,391	0,307	0,370	0,436	0,447	0,416	0,367
070.02	Cabecera	0,422	0,428	0,356	0,325	0,340	0,493	0,581	0,506	0,472	0,489
070.03	Ríos Margen Izquierda	0,634	0,654	0,632	0,470	0,337	0,574	0,655	0,693	0,573	0,611
070.04	Ríos Margen Derecha	0,488	0,533	0,482	0,425	0,340	0,768	0,806	0,800	0,894	0,938

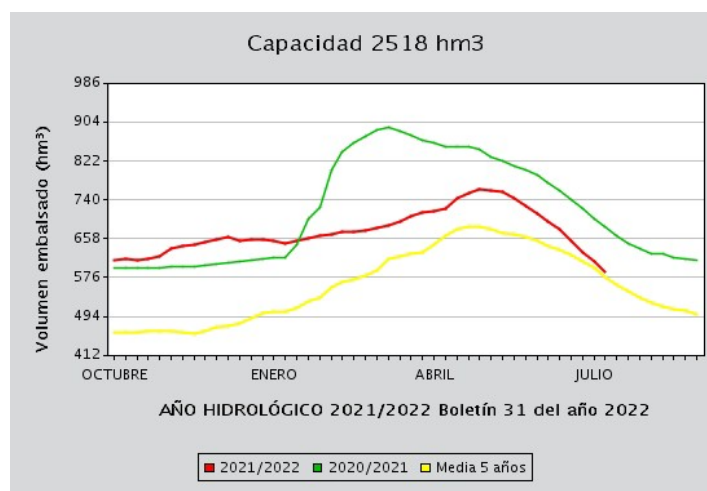
ESCENARIS:

Normalitat ■ Prealerta ■ Alerta ■ Emergència ■

Font: informe de situació sequera prolongada i escassetat conjuntural. MITERD.

3.4. TRANSVASAMENT TAJO-SEGURA

Al final del mes de juliol de 2022 les existències del conjunt d'embassaments Entrepeñas-Buendía van aconseguir els 589 hm³, xifra inferior a la del mes anterior (683 hm³). El percentatge d'ocupació es va situar en 23,4 %, lleugerament per damunt de la mitjana dels últims cinc anys (23,0 %).



Font: Butlletí hidrològic setmanal. Ministeri per a la Transició Ecològica i el Repte Demogràfic.

L'UTE Tajo Mitjà utilitza com a indicador de l'estat d'escassetat les reserves dels embassaments d'Entrepeñas i Buendía. D'acord amb aquest paràmetre, la unitat territorial d'escassetat es trobava en estat de normalitat.



4. DANYS PUNTUALS I SEQUERA EN CULTIUS

4.1. DANYS

Juliol de 2022 va ser sec i extremadament càlid a la Comunitat Valenciana.

Alacant

Graníssol

En l'àrea de la Sarga (Xixona), les tempestes acompanyades de calamarsa del dia 6 van causar danys importants en la poma pendent de recol·lecció, que en algunes ocasions van originar la pèrdua total de la collita.

Aquest mateix dia, la pedra que va afectar la comarca de l'Alcoià va originar diversos danys en l'àrea de Polop (Alcoi) i Ibi, que van afectar les sèmres de gira-sol i l'olivar.

Castelló

En l'ametler, als danys causats per les persistents humitats dels mesos de març i abril que van afectar quasi tota la província i a les gelades de principi d'abril que van afectar les cotes superiors a 700 metres als municipis de l'interior es van unir les altes temperatures i la falta de pluja dels mesos de juny i juliol. Així, a l'escassetat de pluges del mes de juny que va afectar les ametles que es trobaven en fase d'ompliment, i es van quedar moltes seques, es va sumar la sequera i les altes temperatures del mes de juliol. Es va apreciar dificultat en l'obertura de la corfa exterior dels fruits que van aconseguir omplir-se. A més, es va observar engrogiment de les fulles de l'ametler i, per tant, feblesa de l'arbre. Per tot això, es preveia una baixa collita.

Quant a l'olivar, el cultiu a la província es va veure afectat per diferents condicions climàtiques adverses des de principi d'any. A més, el mes de juliol la falta de pluges i les elevades temperatures van afavorir la caiguda d'olives. Per això, previsiblement, la collita d'olives serà inferior a la dels últims anys.

Es va observar que els productors han reduït al màxim les intervencions en camp per a baixar costos. Així, han disminuït els tractaments contra la mosca de l'olivera. També es plantegen concentrar els motles en les almàsseres de més entitat de cada comarca i, si això no és possible, reduir els dies d'entrada de producte com a mesures d'estalvi.

A la província es va apreciar, en general, que les oliveres a penes presentaven fruits i van prosseguir els treballs de poda per a renovar la fusta danyada per la pedra de la campanya anterior. Als municipis més pròxims a la costa el cultiu va tindre una bona brotada, però un mal quallat de fruits



a causa de les elevades temperatures de juny, així com caiguda de fruits per les altes temperatures de juliol.

D'altra banda, la climatologia no afavoria ni la quantitat ni la qualitat de les **pastures** de la comarca dels Ports.

En **cítrics**, va ser necessari incrementar les hores de reg, la qual cosa va suposar un increment dels costos de producció. A nivell de plagues, es va mantindre la presència en tota la zona citrícola de la província del *Delottococcus aberiae*, conegut com a cotonet de Sud-àfrica, encara que amb menys intensitat en aquesta campanya. La contrapartida ha sigut que els tractaments fitosanitaris que han afavorit el control del cotonet van comportar l'eliminació dels depredadors d'altres plagues. Això ha ocorregut amb l'aranya roja (*Tetranychus urticae*), que va duplicar la presència en camp. La presència de la plaga del cotonet de Sud-àfrica es va detectar més tard, per la qual cosa el fruit es trobava més desenvolupat quan la plaga es va fer present, és a dir, en estadis més avançats i amb més diàmetre i, per tant, no va provocar tanta deformació dels fruits com en campanyes anteriors.

En l'apicultura, la floració va ser bastant irregular, i no es va poder fer una bona campanya de monoflorals tampoc al juliol. Els apicultors es van veure obligats, a causa de l'escassetat de precipitacions, a avançar la transhumància cap a terres de Castella-la Manxa i d'Aragó, principalment.

València

El Racó d'Ademús

L'episodi de graníssol esdevingut a principi de mes al municipi d'Ademús va produir un minvament en la collita de pomes.

La Foia de Bunyol

Les altes temperatures patides al llarg del mes de juliol van produir danys en els cultius de raïm de taula i de transformació.

La Plana d'Utiel-Requena

La calamarsa patida a principi del mes va afectar el cultiu de vinya.



5. ESTAT DELS CULTIUS

A continuació, s'exposa un resum de l'estat dels cultius a la Comunitat Valenciana.

5.1. CEREALS GRA

Cereals d'hivern

- Alacant: al Comtat i a l'Alcoià, es va iniciar la sega d'ordi i avena en la segona quinzena de juliol, i es van obtenir uns rendiments molt baixos en general, derivats de la mala nascència i fillolament, de les afeccions fúngiques de la primavera i del socarrat que es va produir en la fase de maduració. A l'Alt Vinalopó, va finalitzar al llarg del mes la recol·lecció d'avena i ordi, i es va confirmar la baixada de rendiments per socarrat i per la presència d'avena boja. Van continuar les incidències ocasionades per conills en nombroses àrees. Al Baix Vinalopó, va concloure a principi de mes la collita, i es va procedir a l'empacat de la palla en nombroses partides.
- Castelló: en les principals comarques productores, els Ports i l'Alt Maestrat, els cereals que es van sembrar el novembre i desembre de 2021 es trobaven ja collits a final de juny. Per part seua, les plantacions d'ordi i ségol que es van sembrar al gener i febrer i que van tindre problemes en la nascència per la sequera d'aquests mesos es van observar amb el gra entre pastós-dur i la fase de maduresa completa.
- València: a la Vall d'Aiora i a la Costera, el cereal d'hivern s'estava collint al juliol. Als Serrans, el cereal havia aconseguit la maduresa completa (estat fenològic 89). Al Racó d'Ademús, ja havia conclòs la sega dels cereals de secà. A la Vall d'Albaida, estava finalitzant la recol·lecció del cereal, i van quedar molt pocs camps per segar. El rendiment va estar per davall de la mitjana.

Cereals d'estiu

Arròs

- Alacant: en la marjal de Pego es van mantindre al juliol les parcel·les inundades i es va iniciar el fillolament al llarg del mes.
- Castelló: al juliol es va realitzar la reposició manual de falles a les zones que presentaven una germinació més baixa.
- València: l'arròs es trobava al juliol en l'estadi principal 3 (desenvolupament de la tija principal).

Dacsa

- Alacant: va continuar de manera òptima el desenvolupament de les plantacions de l'Alt Vinalopó, el Baix Vinalopó i el Baix Segura al juliol.



- València: al Racó d'Ademús les plantes es trobaven al juliol en fase d'aparició dels òrgans florals. La falta de pluges va fer necessari aplicar regs.

5.2. TUBÈRCULS

Creïlla

- Alacant: a l'Alt Vinalopó va continuar al juliol la recol·lecció de creïlla per a consum i per a indústria, i va destacar la incidència de sarna derivada de l'alta humitat. Després de finalitzar en el mes anterior les arrancades de creïlla per a consum al Baix Vinalopó i al Baix Segura, van concloure en la primera quinzena les de creïlla per a indústria.
- Castelló: en el mes de juliol va continuar la collita de creïlla blanca de les varietats Vivaldi i Picasso, i de la creïlla roja varietat Rudolf, amb total normalitat.

Moniato

- Alacant: al Baix Segura es van iniciar a mitjan juliol les arrancades de moniato blanc i roig en les plantacions més precoces.

5.3. INDUSTRIALS

Aromàtiques

- València: al Racó d'Ademús la lavanda i el lavandí es trobaven en plena floració al juliol.

Gira-sol

- Alacant: a l'Alcoià, es van recuperar al juliol les sèmres en l'àrea de Polop (Alcoi), on s'havia reduït en la campanya anterior la superfície. Es va apreciar un retard respecte a l'àrea d'Agres-Alfafara al Comtat, a causa de la impossibilitat de realitzar les sèmres amb anterioritat per les pluges primaverals. Es va observar irregularitat en la fenologia del cultiu no sols entre emplaçaments, sinó també dins de la mateixa parcel·la. La tempesta acompanyada de calamarsa del dia 6 de juliol va afectar les sèmres de gira-sol.
- València: a la Vall d'Albaida, el gira-sol va tindre una germinació molt desigual al juliol al terme municipal de Bocairent, a causa de les condicions del terreny en el moment de la sembra; l'estat fenològic anava des de l'R2 (entrenús sota la inflorescència) a l'R5 (antesi de les flors). A la zona de Fontanars dels Alforins estava més avançat el gira-sol, i la majoria es trobava en estadi R5.

5.4. FERRATGERES

Alfals

- Alacant: al Baix Vinalopó i al Baix Segura, van continuar al juliol els talls d'alfals, i les plantacions més avançades van entrar en floració en l'últim terç del mes.



- València: al Racó d'Ademús l'alfals es trobava al juliol en fase de creixement de brots, afavorida per les altes temperatures, i es van fer talls successius.

5.5. HORTALISSES

Bleda

- Alacant: al Baix Segura va finalitzar la campanya a mitjan juliol, i quedava ja escassa superfície pendent de recollir.

Carxofa

- Alacant: en totes les zones productores es va iniciar al juliol la plantació d'esqueixos (soques), així com els trasplantaments de les motes procedents de llavor a les comarques del sud.

Api verd

- Alacant: a l'Alt Vinalopó van continuar al juliol els trasplantaments mentre es mantenien els talls en les plantacions provinents dels trasplantaments de primavera.

Albergínia

- Alacant: al Baix Vinalopó la recol·lecció de les explotacions a l'aire lliure, amb predomini de les varietats redones, va avançar al llarg del mes de juliol, i va destacar el calibre G i van augmentar progressivament les segones qualitats amb defectes de coloració. Al Baix Segura, va continuar la collita de l'albergínia ratllada llarga a l'aire lliure, i va predominar el calibre G amb una descoloració progressiva dels fruits a mesura que avançava la campanya.
- Castelló: durant el mes de juliol es van iniciar els talls d'albergínia tant ratllada com negra a la zona de la Plana Alta.

Bròcoli

- Alacant: va prosseguir al juliol la collita en les plantacions que es van trasplantar a la primavera a l'Alt Vinalopó.

Carabasseta

- Alacant: va continuar fins a final de juliol la recol·lecció en les plantacions més velles dels hivernacles del Baix Vinalopó, amb augment dels problemes de virosi. El calibre predominant va ser M. Igualment, es van mantindre els talls a l'aire lliure, també bastant afectades de virosi, i van presentar un producte irregular i amb predomini de calibre M i G. Al Baix Segura, va prosseguir la recollida en els hivernacles, i van presentar una qualitat òptima en general i predomini del calibre M.
- Castelló: va continuar amb normalitat al juliol la campanya tant de la carabasseta blanca com de la carabasseta verda en totes les zones productores d'hortícoles de la província.



Carabassa

- Alacant: es va iniciar al juliol la collita en les plantacions més primerenques del Baix Vinalopó, el Baix Segura i l'Alacantí, mentre que va continuar el desenvolupament de les diferents varietats al Comtat, a l'Alcoià i a l'Alt Vinalopó, on es van fer tractaments fungicides.

Ceba

- Alacant: van continuar les arrancades a l'Alt Vinalopó durant el mes de juliol, mentre que al Baix Segura les sèmres recents van seguir desenvolupant-se de manera adequada.
- València: durant el mes de juliol es van recol·lectar varietats tardanes de ceba a la Safor.

Col de cabdell

- Alacant: al Baix Segura, van prosseguir al juliol els talls de col llisa, amb baixa producció restant, i les peces van mantindre la compacitat i un pes mitjà d'1,5 kg. Per part seua, a l'Alt Vinalopó es van mantindre els trasplantaments dels cicles d'estiu i es va iniciar la recol·lecció.

Bajoques

- Castelló: el fesol blanc i el roig van seguir la collita al juliol amb bona qualitat del producte, mentre que en el fesol tendre la varietat perona presentava gran variabilitat en la qualitat de les baines a conseqüència de les elevades temperatures que es van produir a meitat i final de juliol, que van afectar negativament la qualitat del producte, ja que van fer que el gra augmentara de grandària.

Encisam

- Castelló: els talls de les varietats meravella, romana i trocadero que es cultiven a la província van tindre diferents trajectòries al juliol. Les elevades temperatures de final de mes van influir negativament en la qualitat del producte. En els encisams meravella i trocadero va disminuir la quantitat collida, ja que l'excés de temperatura i la falta de diferència tèrmica nocturna van provocar pansiment de les fulles exteriors i falta de pigmentació. Per part seua, l'encisam romà, a més de tindre cremades en les fulles exteriors, va presentar una major grandària final de la peça, que no és molt valorada en els mercats. Per la qual cosa, el final de juliol no va ser favorable per als encisams, per això es va veure reduïda o interrompuda la recol·lecció.

Meló

- Alacant: al Baix Segura, va finalitzar la collita de les varietats primerenques tipus cantalup, i es van iniciar en els primers dies de juliol els talls de les varietats de melons verds, amb una qualitat i maduresa apropiades i peces de vora 4 kg, que van augmentar de grandària al llarg del mes. La situació va ser similar al Baix Vinalopó, on encara es va mantindre la recol·lecció dels tipus gàl·lia i cantalup fins a mitjan mes, i va començar a recollir-se el



meló de l'àrea de Canyissars en l'últim terç. A la comarca de l'Alacantí van continuar els talls de melons gà·lia i pell de gripau al llarg de juliol.

- **Castelló:** a mitjan juliol es van iniciar els talls de meló pell de gripau a la zona de Xilxes. S'esperava que la campanya de recol·lecció fora més curta de l'habitual a conseqüència d'haver-se plantat menys superfície. En altres zones de la província es cultiven un altre tipus de melons com són els francesos charentais, catantalup o gà·lia, però en quantitats quasi testimonials.
- **València:** a final de juliol van començar els talls de meló al Camp de Morvedre, amb retard respecte a altres campanyes, ja que les pluges persistents de la primavera van endarrerir les plantacions.

Nap, napicol i xirivia

- **Alacant:** a la comarca de l'Alt Vinalopó va continuar al juliol la recol·lecció de naps, amb rendiments minvats per la humitat i per les altes temperatures, al mateix temps que es va procedir a noves plantacions. També es va dur a terme la sembra de napicol, així com la recollida de l'escassa superfície d'aquesta arrel. La xirivia sembrada en mesos anteriors per a collir-se a l'octubre va continuar tenint un desenvolupament normal.

Cogombre

- **Alacant:** al Baix Vinalopó i Baix Segura van prosseguir els talls en hivernacles el mes de juliol, i el producte procedent de plantacions noves va mantindre la qualitat i les dimensions apropiades.
- **Castelló:** durant el mes de juliol va seguir amb normalitat la producció i el tall de cogombre. L'estiu és l'època principal de consum d'aquest producte.

Pimentó

- **Alacant:** al Baix Segura va prosseguir la recollida del pimentó del tipus *Califòrnia* en hivernacle al llarg del mes, amb molta menys disponibilitat de pimentó verd, ja que la campanya va avançar i es va deixar per a roig en fresc o amb destinació a indústria. A final de mes es va observar un augment de segones qualitats. Van predominar els calibres M-G per a fresc i les M-MM en segones qualitats per a indústria. La disponibilitat de pimentó groc va decreixer fins a final de mes, moment en què estava finalitzant la campanya. Així mateix, van continuar els talls en les plantacions a l'aire lliure, en les quals van destacar els verds amb calibres entre M-G i qualitat apropiada. Van disminuir els talls de lamuyo verd en els hivernacles del Baix Segura i Baix Vinalopó i va augmentar la proporció deixada per a roig. Les altes temperatures van accelerar la maduració i va augmentar el verolat i l'excés de maduresa a final del mes, de manera que es va destinar una part important a indústria a causa de la xicoteta grandària i a imperfeccions pel craqueig o deficiències de color. En la recol·lecció de verd a l'aire lliure van predominar les grandàries M i G inicialment i GG, en la segona quinzena, amb alguna deficiència de consistència, però, en general, ben formats.



Va continuar estable als hivernacles del Baix Vinalopó la disponibilitat de pimentó italià, amb una qualitat apropiada i una consistència i dimensions òptimes dels talls, mentre que, en les plantacions a l'aire lliure, tant d'aquesta comarca com del Baix Segura, va augmentar progressivament el nombre de fruits retorçats i amb longitud escassa cap a final de mes. Al Vinalopó Mitjà va prosseguir el desenvolupament de les plantacions a l'aire lliure.

- Castelló: es va mantindre al juliol la collita de pimentons a la província de Castelló.

Meló d'alger

- Alacant: va continuar al juliol la recol·lecció a les principals comarques productores: el Baix Segura i el Baix Vinalopó, i que va finalitzar en la majoria de plantacions en els últims dies del mes. Van predominar inicialment els calibres 3 i 4, amb qualitat i maduresa òptimes, mentre que en la segona quinzena van descendir els calibres i van predominar els 4-5.
- Castelló: la plantació de melons d'Alger es va veure retardada a causa de la climatologia adversa, per la qual cosa els primers talls es van fer en l'última setmana de juny a la zona del Baix Maestrat, i la va seguir la zona de la Plana Alta. Es van plantar menys hectàrees que en campanyes anteriors. A la zona del Baix Maestrat el mes de juliol es dedica quasi íntegrament a la recol·lecció de melons d'Alger i a la preparació dels terrenys per a la plantació posterior d'hortalisses d'hivern. A més de melons d'Alger amb llavors i sense llavors, també es produeixen melones, que són melons d'Alger allargats.
- València: durant el mes de juliol el meló d'Alger estava en plena recol·lecció al Camp de Morvedre. Es va apreciar un increment en la superfície d'aquest cultiu.

Tomaca

- Alacant: al Baix Vinalopó, a conseqüència de l'increment de temperatures, va augmentar al juliol la disponibilitat de tomaca costellada per a recol·lecció, amb predomini dels calibres G-GG i amb una consistència progressivament menor. Al Baix Segura, on van prevaldre els calibres M, es va avançar la collita per a evitar problemes de consistència i, per tant, va augmentar la proporció de les que més verolen. Igualment, es van avançar els talls de tomaca llisa, en què van predominar els calibres M i G. En general, va haver-hi estabilitat en els talls dels hivernacles del Baix Segura de tomaca Daniela, i van destacar els calibres G-GG amb qualitat i consistència bones. En els hivernacles de l'Alacantí van continuar fent-se noves plantacions de varietats tipus cherry redó i pera. En relació amb la tomaca a l'aire lliure, al Baix Segura i al Baix Vinalopó es van iniciar els talls de les plantacions de tomaca de pera a l'aire lliure, amb fruits de grandària i consistència adequades, mentre que al Baix Vinalopó s'iniciava la recol·lecció de xicotetes parcel·les amb tomaca reptant.
- Castelló: el mes de juliol va prosseguir la collita de tomaca valenciana, negra, redona llisa, roja beef i pera. Igual que al juny, la tomaca més recol·lectada va ser la tomaca de pera, seguida per la redona llisa i, en tercer lloc, el tipus valenciana.



Carlota

- Alacant: a l'Alt Vinalopó van continuar al juliol les sembres per a collir al gener. Es van fer tractaments herbicides preemergència i es valorava l'aplicació dels de postemergència a causa de les abundants males herbes.

5.6. CÍTRICS

Mandariner

- Alacant: es van mantindre al juliol les labors de poda, així com l'aplicació d'herbicides. Es van fer tractaments per a combatre el cotonet de Sud-àfrica, l'aranya roja i el poll roig de Califòrnia. També es van col·locar caçamosques contra la *Ceratitis capitata*. D'altra banda, es van dur a terme aclarides manuals en clementiners primerencs.
- Castelló: al juliol van acabar les labors de poda en mandariners i clementiners i es van fer tasques d'empelt. Les varietats més sol·licitades van ser la tang gold i la clemenules. Al seu torn, també es van realitzar tractaments fitosanitaris contra aranyes, pugons i cotonet. Es va observar una menor presència del *Delotococcus averiae* que en campanyes anteriors, ja que no es va poder determinar si va ser a conseqüència de l'efecte dels paranys d'atracció i mort que els agricultors van posar massivament, o bé per la combinació dels últims tractaments fitosanitaris amb els paranys. Les temperatures elevades van afavorir que els arbres expulsaren més fruits (porgada) del normal, per la qual cosa la collita de la pròxima campanya que ja s'esperava baixa, podria reduir-se un poc més.
- València: durant el mes de juliol les satsumes, fonamentalment okitsu i iwasaki havien aconseguit el 90 % de la grandària final. En clementines primerenques els fruits també es trobaven al voltant del 90 % de la grandària, mentre que les clementines de mitja estació havien arribat al 40 % en la majoria dels casos. Els híbrids van prosseguir en caiguda fisiològica de fruits. En les plantacions de varietats primerenques es va dur a terme una aclarida manual per a eliminar fruits de menys calibre o amb algun defecte. Es van dur a terme tractaments puntuals amb el minador en plantacions joves i en les de clementiner en què la recol·lecció es fa amb fulla. Es van mantindre els tractaments contra el poll roig de Califòrnia (*Aonidiella aurantii*) i contra la mosca blanca (*Dialeurodes citri*). En clementiners que van tindre problemes d'aranya roja l'any anterior també es va aplicar un tractament amb acaricides.

Taronger

- Alacant: al juliol va finalitzar la recol·lecció de les taronges València late i València midnight. Es van fer tractaments contra la mosca blanca, cotonet, poll roig de Califòrnia i aranya roja.
- Castelló: el mes de juliol es va caracteritzar per temperatures molt elevades, sobretot en les dues últimes setmanes. Això va afavorir la proliferació de la plaga de l'aranya roja (*Tetranychus urticae*). Aquest desenvolupament va ser facilitat, en part, perquè les matèries



actives emprades per a lluitar contra el cotonet de Sud-àfrica (*Delottococcus averiae*) van afectar els depredadors naturals de l'aranya roja, fet que va facilitar el desenvolupament d'aquesta plaga en els arbres i va obligar els agricultors a realitzar tractaments fitosanitaris extrems en la seua explotació per a controlar-la. En varietats de taronja de mitja estació es va observar la finalització de la caiguda fisiològica de fruits.

- **València:** al juliol les taronges del grup blanques com la València late estaven finalitzant la caiguda fisiològica i els fruits havien aconseguit el 40 % de la grandària final. En el grup nàvel, les navelines havien aconseguit també el 40 % de la grandària, mentre que les varietats més tardanes com nàvel late i lane late estaven finalitzant la caiguda fisiològica de fruits. Es van fer tractaments d'estiu com el de la segona generació del poll roig de Califòrnia (*Aonidiella aurantii*) i contra el trip de l'orquídia (*Chaetanaphothrips orchidii*).

Llimera

- **Alacant:** al Baix Segura i a la Marina Baixa, va finalitzar la campanya de la llima verna fins a acabar el mes de juliol. Es van seleccionar els fruits de millor qualitat en el camp. Va començar la campanya de la llima verna tardana amb un ritme de tall que va augmentar al llarg del mes. Es van donar proporcions de rebuig del 40-50 %.

5.7. FRUITERS

Fruiters de llavor

- **Alacant:** va continuar al juliol el desenvolupament de les pomes a les comarques productores. A l'àrea nord de l'Alacantí la calamarsa del dia 6 va afectar greument la collita. Es va mantindre la presència de carpocapsa a l'Alt Vinalopó, on hi havia preocupació per la influència de les altes temperatures en alguns paràmetres de qualitat com el color en varietats com la royal gala. A l'Alt Vinalopó es va recol·lectar la pera ercolina que, encara que va tindre un quallat irregular, va obtindre resultats de campanya pròxims a la normalitat. Es va haver de destacar la presència de la psil·la (*Cacopsylla pyri*).
- **Castelló:** les elevades temperatures i la falta de pluges van ser quasi contínues des de la tercera setmana de juny, la qual cosa va provocar un avançament en les collites però amb calibre comercial menor. També es va apreciar al juliol decaïment en el fullatge i presència de psil·la (*Cacopsylla pyri*) en perera.
- **València:** al Racó d'Ademús les pomeres havien aconseguit al juliol el 70 % de la grandària final, aproximadament. En les varietats roges i golden, es va apreciar una bona collita, afavorida per l'ambient sec que evita la proliferació de malalties. En canvi, en varietats autòctones com l'esperiega, la producció era inferior. L'episodi de graníssol esdevingut a principi de mes al municipi d'Ademús va produir un minvament en la collita de pomes. En les pereres tipus conferència es va observar una bona collita i de qualitat.



Nisprer

- Castelló: a l'Alt Palància, al juliol es va començar a observar la formació de les gemmes d'hivern.

Fruiters de pinyol

- Alacant: a l'Alt Vinalopó, es van recol·lectar al llarg del mes de juliol les varietats tardanes d'albercoc incorporades recentment a la zona, i es va observar un important augment de la presència de mosca de la fruita al final de la campanya. A les comarques del Comtat, l'Alcoià i l'Alt Vinalopó va continuar el desenvolupament de les prunes de les varietats més tardanes que no van tindre afecció per la gelada. Al Vinalopó Mitjà es va iniciar la recol·lecció de paraguaià a principi de mes, mentre que a meitat va començar la de bresquilla baby gold, i es va observar una destacable incidència de mosca de la fruita. Així mateix, la producció que va quedar sense danyar de baby gold i Catherina al Comtat i a l'Alcoià es va collir durant el període.
- Castelló: la majoria de les espècies d'aquest grup de cultiu estava al juliol en la fase final de fructificació i inici de les fases de maduració. En molts casos, aquesta es va veure avançada per les elevades temperatures i es van observar fruits amb calibres xicotets, sobretot en parcel·les en secà. Es va detectar presència de larves de cotonet (*P. citri*, *P. viburni* i *P. longispinus*) des de moments molt primerencs de la fructificació. També es va observar el cotonet (*P. citri*) en parcel·les que anys anteriors ja van tindre atacs importants, la qual cosa va obligar a fer tractaments per a frenar danys posteriors.
- València: a la comarca de la Costera, les pruneres i albercocs havien aconseguit al juliol la maduresa i es van collir. A la Vall d'Albaida estava pràcticament finalitzada la recol·lecció, ja que faltava per collir una mica de prunera de la varietat friar. Van començar les podes d'estiu en la majoria de les plantacions i les restes de poda es van triturar en la parcel·la. Al Camp de Túria les bresquilles primerenques s'estaven recollint i en relació a les tardanes, l'estat fenològic era el 85 (evolució de la maduració). A la Ribera Alta, ja havia finalitzat la campanya de la fruita que es va caracteritzar per escàs quallat i xicoteta grandària dels fruits acompanyats de baixos preus. Es va apreciar una disminució en la superfície cultivada. Va prosseguir la poda en verd per a afavorir la ventilació i l'entrada de llum. Al Racó d'Ademús es va apreciar bona collita de pruneres i els arbres estaven sans. A l'Horta Sud havia finalitzat la recol·lecció de fruiteres de pinyol excepte en el cas de les prunes.

Cirerer

- Castelló: el cirerer es trobava al juliol en la parada vegetativa estival. No obstant això, va haver-hi parcel·les de secà on es va observar la falta d'aigua pel decaïment que presentaven les fulles.



Altres fruiters

Alvocater

- Alacant: a la Marina Baixa, a la Marina Alta i al Baix Vinalopó va continuar al juliol el desenvolupament del fruit amb normalitat, i es va observar en algunes partides de la Marina Baixa una mica de caiguda de fruita per les altes temperatures.
- Castelló: el mes de juliol els alvocats es trobaven majoritàriament en estat I (fruit tendre) independentment que foren alvocats de primera temporada (bacon), mitja temporada (Hass i fort) o tardans (Lamb Hass). Igual que va succeir en altres espècies, a causa de les condicions climàtiques de mesos anteriors, va haver-hi retard en la floració, fet que va contribuir al desenvolupament i quallat desiguals de les diferents varietats, segons l'estat en el qual es trobaren. Les condicions climàtiques de juliol van provocar algunes cremades en fulles i en els brots més assolellats. Va ser necessari l'augment de les hores de reg per a cobrir les necessitats del cultiu i, així, afavorir l'augment de grandària del fruit i que no es quedara amb calibres xicotets.
- València: al Camp de Morvedre els alvocats ja tenien bona grandària al juliol, però s'esperava una collita inferior a la de l'any anterior, que va ser bona.

Caquier

- Castelló: el cultiu va presentar al juliol a l'Alt Palància l'estat fenològic majoritari de creixement al 70 % de la grandària final del fruit (77). Es va observar poca presència de fruits en l'arbre per les condicions climàtiques adverses durant el període de floració i quallat. Des de Sanitat Vegetal van llançar un avís sobre la mosca blanca (*Dialeurodes citri*), ja que es van observar en fulles de caqui ous i larves en estadis L1-L2 d'aquesta plaga. Es va instar, en funció dels nivells de plaga observats en les parcel·les, a realitzar el tractament pertinent. Els individus immadurs de mosca blanca s'alimenten de la planta, segregant melasses que cauen i es depositen en el feix de les fulles inferiors i, posteriorment, en els fruits. Sobre aquestes melasses s'instal·len ràpidament fongs sapròfits que provoquen negreta que cobreix les fulles i dificulta la fotosíntesi dels arbres i, per tant, afebleix les plantes. A més, la negreta es desenvolupa també sobre els fruits i provoca la depreciació d'aquests. Per això l'interès de controlar-la. Es va detectar presència de larves de cotonet (*P. citri*, *P. viburni* i *P. longispinus*), especialment d'aquest últim.
- València: a la Ribera Baixa i a l'Horta Sud els caquis estaven al juliol en fase d'engreixament del fruit (73-I). A la Safor i al Camp de Túria, el caqui ja havia aconseguit l'estat 77 (fruit al 70 % de la grandària normal). A la Ribera Alta, es va observar a la zona d'Alzira que en un nombre important de plantacions no es realitzaven tractaments fitosanitaris de cap mena, la qual cosa complicava molt el control de la mosca blanca i el cotonet. L'estat fenològic dels caquis era 73-I (creixement del fruit). Per part seua, a la zona de Carlet els arbres es trobaven en la fase d'engreixament del fruit i presentaven bon desenvolupament. Es van realitzar podes de branques del centre dels arbres i despuntaments,



per a permetre una millor ventilació i penetració de la llum solar. Es va constatar una disminució considerable de la producció. Es va retardar l'aclarida manual, a causa de la poca producció i en espera que finalitzara la caiguda fisiològica. A causa de les altes temperatures aconseguides, alguns fruits presentaven danys per planxat. Quant a la mosca blanca (*Dialeurodes citri*, *Paraleyrodes minei*), aquesta passa l'hivern en les plantacions de cítrics i durant la primavera passa al cultiu del caqui. Els tractaments realitzats a la primavera en la primera generació van ser bastant efectius. Fins al mes de juliol, la incidència del cotonet va ser molt inferior a la de l'any passat. A la Foia de Bunyol, es va estimar un minvament del 80 % de la producció de caqui. A la Vall d'Albaida, es va confirmar una reducció molt important de la producció a conseqüència de la gelada del 4 d'abril. Les poblacions de mosca blanca eren més elevades que en campanyes anteriors. A la Canal de Navarrés, el caqui va prosseguir en fase de caiguda de fruits, que havien aconseguit una grandària superior al 50 % de la grandària final.

Magraner

- Alacant: va continuar al juliol el desenvolupament del fruit i l'augment de la coloració de les varietats més primerenques en les principals zones productores.
- Castelló: va predominar a la Plana Alta l'estat fonològic de quallat i creixement del fruit (71 I), amb la previsió de l'inici de la collita el mes d'agost.
- València: al Camp de Morvedre, es va observar que la primera floració de magrana era poc abundant, la qual cosa previsiblement influirà negativament en el calibre de la fruita, més xicotet en els fruits que venen de floracions posteriors.

Figuera

- Alacant: en l'última setmana de juliol es va iniciar la recol·lecció de figues a les dues principals comarques productores, el Baix Segura i el Baix Vinalopó, i es va aconseguir un 10 % del volum de campanya i van destacar els calibres 56 i 63. La perspectiva de producció era bona.

5.8. FRUITA SECA

Ametler

- Alacant: es va confirmar al juliol la irregularitat de les produccions a l'Alt Vinalopó i al Vinalopó Mitjà, i va continuar la preocupació per la presència de tigre de l'ametler (*Monostera* sp.) i les afeccions fúngiques. Va prosseguir el desenvolupament del fruit a les comarques de l'interior i el nord, mentre que a les comarques del sud es va iniciar la recol·lecció a mitjan mes. A l'Alacantí i a la resta de zones costaneres, el fruit presentava ja l'obertura de l'exocarpi, fet que feia preveure la proximitat de la collita.
- Castelló: el mes de juliol no van canviar les males perspectives de collita de l'ametler, tal com ja es preveia per les condicions climàtiques adverses durant les diferents fases de formació del fruit. L'ametla és una drupa carnosa que quan arriba a la maduresa s'asseca i



s'obri, i deixa caure l'ametla formada per la corfa i la llavor. Les elevades temperatures de juliol van fer que l'endocarpi (evolució de la part interna de l'ovari que és la part llenyosa coneguda com a corfa) i exocarpi (part externa de l'ametla que durant la maduració s'obri i deixa lliure l'endocarpi o la corfa) no se separaren fàcilment. Perquè aquesta separació es produísca amb normalitat, les arrels han de tindre aigua. A la zona de l'Alt Palància es van observar pocs fruits quallats. La collita es preveia una de les més escasses dels últims anys. Als municipis intermedis de la Plana Alta es va confirmar la poca collita. A l'interior del Baix Maestrat les elevades temperatures de final de juny amb les de juliol van tornar a colpejar el cultiu en plena època de quallat i maduració posterior del fruit. La collita s'esperava escassa i de poca qualitat. A la zona alta de la Plana de Vinaròs la previsió era d'una collita mitjana, però amb les altes temperatures de juliol s'esperava que, a més, fora de poca qualitat. A l'Alt Maestrat i als Ports, les elevades temperatures del mes de juliol i l'escassetat de pluges van confirmar la previsió d'una mala collita.

- **València:** en relació amb els ametlers, a la Costera, al Camp de Túria i a la Vall d'Ayora els fruits havien aconseguit la seua grandària final al juliol (Estat fenològic 81-J). Als Serrans, a la Plana d'Utiel-Requena i al Racó d'Ademús l'estat fenològic era 75-I2 (fruits al 50 % del seu creixement). Va començar a apreciar-se en els arbres la falta de pluges malgrat la poca producció que havien de sustentar. Als Serrans es va observar poca producció d'ametla. A la Vall d'Albaida, a conseqüència de la falta de collita, no s'havien realitzat tractaments fitosanitaris i les plantacions presentaven fortes defoliacions. Es va observar esporàdicament algun atac de tigre de l'ametler.

Avellaner

- **Castelló:** l'estat fenològic al juliol als municipis de l'Alt Maestrat (Benassal i Culla) i a Zucaina, a l'Alt Millars, on es concentra la producció d'avellanes a la província de Castelló, era el de fruit en formació (F). S'esperava una collita lleugerament inferior a la de l'any anterior per la disminució de flors quallades a causa de la climatologia adversa durant l'època de floració.

Anouer

- **Castelló:** a aquest cultiu no el van afectar les condicions climatològiques en l'època de floració i quallat, ja que el desenvolupament vegetatiu estava retardat. S'esperava al juliol una producció normal, encara que de calibre menor, ja que va tindre molta floració. L'estat fenològic el mes de juliol al Baix Maestrat va oscil·lar entre 80-88, amb els fruits aconseguint la grandària final. Les elevades temperatures no van afectar el cultiu i s'esperava la recol·lecció per a final de setembre-octubre.

5.9. GARROFERA

- **Alacant:** a les comarques de la Marina Baixa, la Marina Alta i l'Alacantí es va iniciar al llarg del mes de juliol el canvi de color del fruit (EF 80).



- **Castelló:** al Baix Maestrat l'estat fenològic observat al juliol va ser el 80 (començament de la maduració o coloració de fruits). Mentre que en la zona de la Plana Baixa presentava ja el color marró característic de fruit madur.
- **València:** a l'Horta Oest a causa de l'alt preu pagat en les últimes campanyes per la garrofa, al juliol es va observar que s'estaven començant a fer noves plantacions i recuperant camps de cultiu abandonats. Al Camp de Túria l'estat fenològic de les garroferes era 80-89 (començament de la maduració-maduració de baines i garrofines). Als Serrans, s'esperava bona producció. Les garrofes estaven verdes però havien aconseguit la grandària final. A la Ribera Alta durant el mes es va observar el verol de les baines, i van arribar quasi al color definitiu. S'esperava que la collita començara a partir del 10 d'agost. Les expectatives de la campanya eren bones.

5.10. VINYA

Raïm de taula

- **Alacant:** al Vinalopó Mitjà, va finalitzar al juliol l'embossament i es va iniciar la recol·lecció de la varietat Victòria. Es van observar algunes parcel·les afectades per mildiu larvat, especialment en les zones amb més humitat. A la Marina Alta, les baies de moscatell romà van iniciar el verol i, en general, l'estat vegetatiu era bo. No obstant això, les temperatures elevades i la insolació van provocar la cremada de raïms que, en algunes parcel·les, especialment les que tenien menys protecció foliar, pot tindre una important repercussió en zones com Xàbia, Pedreguer i Gata de Gorgos. En l'àrea de l'Alacantí es va iniciar la verema i es van confirmar les bones produccions en les varietats més primerenques. A les comarques meridionals, el Baix Vinalopó i el Baix Segura, el ram es desenvolupava amb normalitat, i va començar la recol·lecció de la varietat Victòria a principi de mes i de cardinal en la segona quinzena, avançada per les altes temperatures. A l'Alt Vinalopó, es van fer labors d'espampolament i podes en verd per a millorar la ventilació de cara a la recollida a l'agost.

Raïm de vinificació

- **Alacant:** la influència de les altes temperatures del mes de juliol, especialment en zones de l'interior, es va manifestar en l'avançament de la fenologia de la vinya, com va ocórrer al Vinalopó Mitjà i a l'Alt Vinalopó, on es van tancar els raïms i es va iniciar el verol amb més d'una setmana d'antelació. A la Marina Alta es va observar una massa foliar apropiada, en general, i es preveia una bona maduració de xanglots. La incidència de la tercera generació de cuc del raïm era elevada, per la qual cosa va ser aconsellable efectuar-hi tractaments.
- **Castelló:** el desenvolupament vegetatiu al juliol era correcte a la comarca del Baix Maestrat. L'estat fenològic del cultiu era normal per a l'època de l'any, K-L (gra grandària pèsol i tancament del ram). Els episodis de pluges i calor de les últimes setmanes de juny no van provocar danys, ja que es van fer tractaments preventius. Les elevades temperatures del mes



de juliol van facilitar un bon ritme de desenvolupament de la vinya, per la qual cosa s'esperava l'inici del verol per a principi d'agost. Es preveia una bona collita.

- **València:** a la Vall d'Aiora, la vinya es trobava el mes de juliol en estat de formació del fruit. Al Camp de Túria, l'estat fenològic de la vinya de la comarca era el 35-M (inici de la verolada). Als Serrans, es va observar la fase de quallat. A la Foia de Bunyol, el cultiu es va veure afectat pels cops de calor esdevinguts durant el mes; es trobava en estat fenològic de compactació de ram. A la comarca de la Plana d'Utiel-Requena la vinya estava en l'estat fenològic 31-K (baia grandària pèsol). L'episodi de calamarsa patida a principi del mes va afectar el cultiu. A la Vall d'Albaida, l'estat fenològic de la vinya estava entre M1 (inici del verol) i M2 (ple verol). La vinya estava vegetant correctament i no hi havia hagut problemes d'oïdi ni mildiu. A causa de les altes temperatures sí que es va observar en alguna varietat i en els ceps més exposats a l'aire, una certa seca de fulles i clorosi. S'estaven realitzant anàlisis per a decidir si s'avançava la verema.

5.11. OLIVERA

- **Alacant:** en totes les zones productores va continuar l'engreixament del fruit el mes de juliol, amb produccions que es preveien molt limitades, especialment a l'àrea del Comtat, i es va observar molta irregularitat en la resta de comarques. Les tempestes acompanyades de calamarsa del dia 6 van causar danys a la comarca de l'Alcoià que van afectar l'olivar.
- **Castelló:** quant a l'olivar, en termes generals, al juliol es va estimar una collita molt inferior al que seria una campanya normal. Després de la climatologia adversa dels mesos de març i abril, que va afeblir les oliveres a causa de l'ull de gall i va fer que perderen les fulles, les oliveres van dedicar l'energia a la formació de noves fulles i no al quallat de fruits. Les elevades temperatures i escasses pluges de les últimes setmanes de juny i de tot el mes de juliol van fer que caigueren més olives del que era normal. Per la qual cosa, s'esperava una producció més aviat escassa. Aquesta situació es va apreciar en les principals comarques productores, com la Plana de Vinaròs, el Baix Maestrat i la Plana Alta.
- **València:** a la Vall d'Aiora i als Serrans, el cultiu de l'olivera es trobava al juliol estat fenològic 71-G1 (fruits amb el 10 % del calibre final). A la Costera i a la Plana d'Utiel-Requena, ja havia aconseguit l'estat fenològic 75-H (fruits al 50 % del calibre final). Al Camp de Túria les oliveres es van apreciar entre els estats fenològics 75-H (fruits al 50 % calibre final) i 78 (fruits al 70 % del calibre final). A la Canal de Navarrés, es van fer escasses labors i adobaments, ja que la producció era molt baixa. Aquesta mateixa situació es va observar a la Foia de Bunyol. A la Vall d'Albaida, les noves brotades havien recuperat el fullatge de l'arbre després de la forta defoliació de primavera. L'estat fenològic de l'olivera era de 75H (fruits al 50 % del calibre final) a 79H (lignificació del pinyol). L'arbre es trobava vegetant bé i les altes temperatures van contribuir a minimitzar els atacs de la mosca de l'olivera (*Bactrocera oleae*). A la Ribera Alta, es va observar la fase d'engreixament dels fruits. En general es preveia una collita menor que la de l'any anterior. L'estat vegetatiu era el normal. Es van fer labors d'eliminació de xucladors i de rebrots del



tronc dels arbres. Va continuar la col·locació de paranyes per a la mosca de l'olivera amb tractaments d'esquer.

5.12. SITUACIÓ DE LES PASTURES (NDVI)^{iv}

El mes d'octubre de 2021 es va iniciar el Pla 2021 de l'assegurança de compensació de pastures d'Agroseguro que es fonamenta en el mesurament de l'índex de vegetació (NDVI) mitjançant teledetecció. L'NDVI mesura la quantitat i el vigor de la vegetació present en la superfície; el valor està relacionat amb el nivell de l'activitat fotosintètica. No té en compte altres indicadors de sequera (pluviometria, humitat del sòl...), encara que estiga relacionat amb aquests. La informació d'aquest índex es pot consultar en l'enllaç següent: [NDVI](#).

L'escassetat de pluges de final del 2021 i principi del 2022 va posar en risc l'abundància i el vigor de la vegetació en algunes comarques, sobretot a la província d'Alacant, però la situació va millorar considerablement gràcies a les precipitacions dels mesos de març, abril i maig. El mes de juny l'índex de vegetació va ser superior al normal en tot el territori de la Comunitat Valenciana. Per al mes de juliol no hi ha informació d'aquest índex perquè l'assegurança no té cobertura.

- i El % d'humitat d'un sòl en la capa superficial mesura la relació entre l'aigua disponible (AD) i una quantitat d'aigua disponible total de 25 mm ($ADT = \text{volum contingut a capacitat de camp} - \text{volum contingut en punt de pansiment}$). La profunditat a la qual equival aquesta ADT depèn del tipus de sòl (oscil·la entre 20 i 25 centímetres per a un sòl franc, per exemple). El % d'humitat del sòl respecte a la reserva màxima ($R_{\text{màx}}$) fa referència, en canvi, a la quantitat d'ADT que un sòl pot retindre en un volum que aconseguiria la profunditat de les arrels, i dona informació, per tant, de les capes més profundes del perfil.
- ii L'índex de precipitació estandarditzat (SPI) és un índex normalitzat que representa la probabilitat d'ocurrència d'una quantitat de pluja comparada amb la climatologia de precipitació en una certa localització geogràfica i sobre un període llarg de referència. El valor numèric representa el nombre de desviacions estàndard de la precipitació caiguda al llarg del període d'acumulació de què es tracte respecte de la mitjana, una vegada que la distribució original de la precipitació ha sigut transformada a una distribució normal. Els valors negatius representen un dèficit de precipitació, mentre que els valors positius indiquen un superàvit de pluja. La intensitat d'un esdeveniment de sequera es pot classificar d'acord amb la magnitud del valor negatiu de l'SPI de manera que com més elevats siguin els valors absoluts de l'índex negatiu, més seriós serà l'esdeveniment (font: AEMET).
- iii D'acord amb els plans especials de sequera (PES), s'utilitza un sistema doble d'indicadors, que diferencia les situacions de sequera prolongada (entesa com un fenomen natural) de les d'escassetat (relacionades amb problemes conjunturals en l'atenció de les demandes).
- Situació respecte a la sequera prolongada. Indicadors de sequera prolongada.
- La sequera prolongada, molt relacionada amb la coneguda habitualment com a sequera meteorològica, es produeix directament per la falta de precipitacions, que ocasiona que els cabals circulants es reduïsquen de manera important i, per tant, puguen no complir-se els cabals ecològics de situació normal, amb la qual cosa seran aplicables els cabals ecològics definits normativament per a una situació de sequera prolongada.
- Els indicadors de sequera prolongada (normalment precipitacions o aportacions en règim quasi natural) valoren, de manera objectiva, si les unitats territorials de sequera (UTS) definides en els PES es troben o no en situació de sequera prolongada als efectes normatius establits.
- Situació respecte a l'escassetat conjuntural. Indicadors d'escassetat.
- L'escassetat (també coneguda com a sequera hidrològica) està relacionada amb els possibles problemes d'atenció de les demandes. Se sol presentar diferida en el temps respecte a la sequera meteorològica o, fins i tot, pot no arribar a produir-se, per la gestió hidrològica que es pot dur a terme en els sistemes o per no haver-hi demandes importants en un sistema. Per tant, els seus indicadors d'escassetat (volums d'emmagatzematge, nivells piezomètrics, cabals en estacions d'aforament, etc.) defineixen els problemes que pot haver-hi respecte a proveïments, regadius, etc. Aquests indicadors valoren, de manera objectiva, la situació de les unitats territorials d'escassetat (UTE) definides en els PES, i la tradueixen en quatre possibles escenaris (normalitat, prealerta, alerta i emergència), que representen les expectatives per als mesos successius respecte a l'atenció de les demandes existents. L'objectiu és la implementació progressiva de les mesures definides en els PES per a cada escenari amb la finalitat d'evitar l'avanç cap a fases més severes de l'escassetat, per a mitigar en tot cas els seus impactes negatius.
- iv ASSEGURANÇA DE COMPENSACIÓ PER PÈRDUA DE PASTURES (LÍNIA 410): aquesta assegurança es fonamenta en el mesurament de l'índex de vegetació (NDVI) mitjançant teledetecció. L'NDVI mesura la quantitat i el vigor de la vegetació present en la superfície; el seu valor està relacionat amb el nivell de l'activitat fotosintètica. No mesura altres "indicadors de sequera" (pluviometria, humitat del sòl...), encara que hi estiga relacionat. Com que és una assegurança d'índexs, compensa a partir d'un cert llindar definit en l'assegurança. La base de l'assegurança és la comparació de l'NDVI de cada desena de l'any en curs, amb la mitjana obtinguda, per a aqueixa mateixa desena, de la sèrie històrica, que abasta des de 2000 fins a 2017. Per davall de la mitjana s'han establert 4 estrats, pels quals l'assegurança compensa de menor a major mesura (1, 2, 3 i 4) (font: AGROSEGURO).