



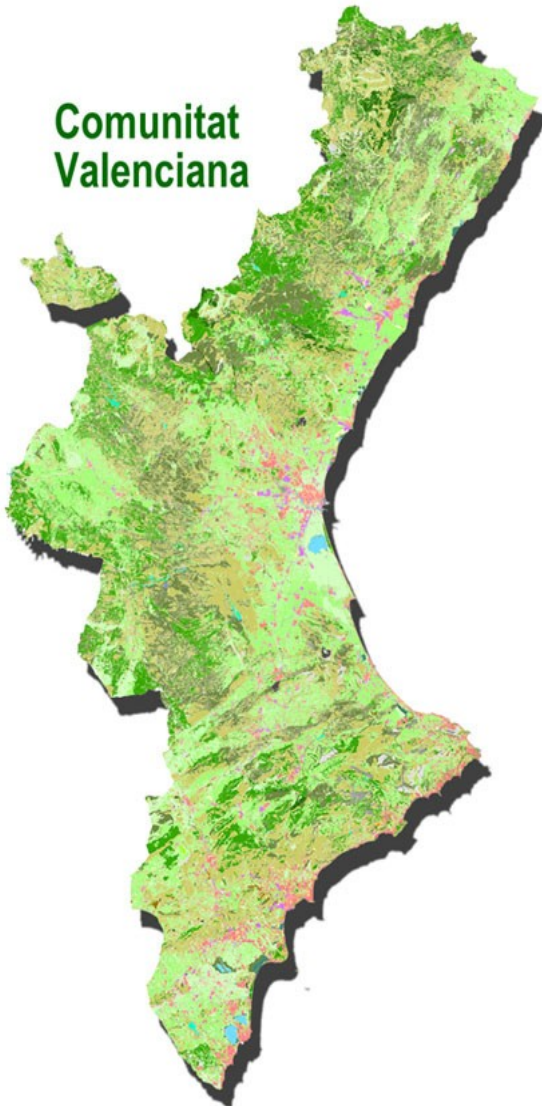
**GENERALITAT  
VALENCIANA**

Conselleria de Agricultura,  
Desarrollo Rural, Emergencia  
Climática y Transición Ecológica

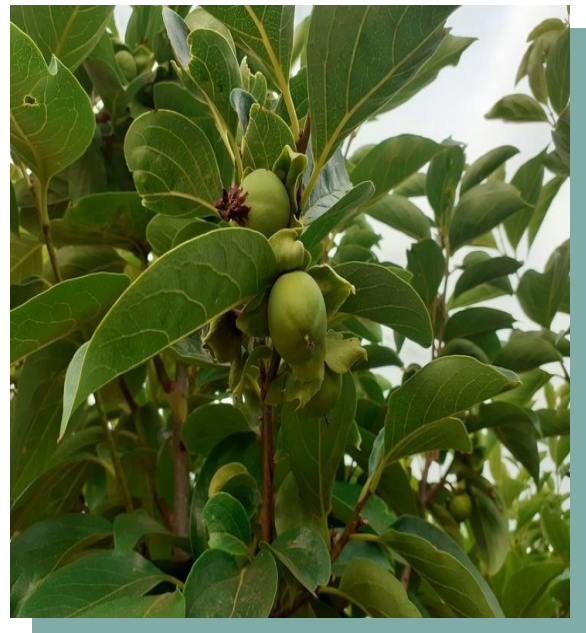
**SOTSSECRETARIA**

# INFORME MENSUAL DE CONJUNTURA AGRÀRIA I SEGUIMENT DE SEQUERA COMUNITAT VALENCIANA

**Comunitat  
Valenciana**



**JUNY 2022**



Caqui en fase d'engreixament  
Font: OCA de la Ribera Alta-Carlet.

**SERVEI DE DOCUMENTACIÓ, PUBLICACIONS I  
ESTADÍSTICA DEPARTAMENTAL**



## Índex de continguts

1. RESUM.....	5
2. INDICADORS AGROMETEOROLÒGICS.....	7
2.1. TEMPERATURES I PRECIPITACIONS.....	7
2.2. RESERVA D’HUMITAT DEL SÒL.....	10
2.3. ÍNDEX DE PRECIPITACIÓ ESTANDARDITZAT (índex de sequera).....	11
3. SITUACIÓ DELS EMBASSAMENTS I RECURSOS CIRCULANTS.....	12
3.1. RESUM.....	12
3.2. XÚQUER.....	12
3.3. SEGURA.....	14
3.4. TRANSVASAMENT TAJO-SEGURA.....	15
4. DANYS PUNTUALS I SEQUERA EN CULTIUS.....	16
4.1. DANYS.....	16
5. ESTAT DELS CULTIUS.....	19
5.1. CEREALS GRA.....	19
Cereals d’hivern.....	19
Cereals d’estiu.....	20
Arròs.....	20
Dacsa.....	20
5.2. TUBÈRCULS.....	20
Creïlla.....	20
Moniato.....	20
5.3. INDUSTRIALS.....	21
Aromàtiques.....	21
Gira-sol.....	21
5.4. FERRATGERES.....	21
Alfals.....	21
5.5. HORTALISSES.....	21
Bleda.....	21
Carxofa.....	21
Api verd.....	21
Albergínia.....	22
Bròcoli.....	22
Carabasseta.....	22
Carabassa.....	22
Ceba.....	22



Col de cabdell.....	23
Floricol.....	23
Espàrrecs.....	23
Bajoques.....	23
Encisam.....	23
Meló.....	23
Nap, napicol i xirivia.....	24
Cogombre.....	24
Julivert.....	24
Pimentó.....	24
Meló d'Alger.....	25
Tomaca.....	25
Carlota.....	25
5.6. CÍTRICS.....	25
Mandariner.....	25
Taronger.....	26
Llimera.....	26
5.7. FRUITERS.....	27
Fruiters de llavor.....	27
Nisprer.....	27
Fruiters de pinyol.....	27
Cirerer.....	28
Altres fruiters.....	29
Alvocater.....	29
Caquier.....	29
Magraner.....	29
Figuera.....	30
5.8. FRUITA SECA.....	30
Ametler.....	30
Avellaner.....	31
Anouer.....	31
5.9. GARROFERA.....	31
5.10. VINYA.....	32
Raïm de taula.....	32
Raïm de vinificació.....	32
5.11. OLIVERA.....	33



5.12. SITUACIÓ DE LES PASTURES (NDVI).....34



## 1. RESUM

El mes de juny de 2022 va ser **molt sec** quant a precipitacions, amb la qual cosa va canviar la situació respecte als tres mesos anteriors que es van qualificar d'humits. Quant a les temperatures, el mes va resultar **extremadament càlid**, com ja havia sigut el mes de maig.

Respecte a la **humitat del sòl**, a final de juny, el percentatge d'humitat, en les capes superficials, es va situar per davall del 10 % en quasi totes les províncies de València i d'Alacant, mentre que a la província de Castelló es va trobar entre el 10 % i el 80 %. La reserva en les capes profundes va estar per davall del 20 % en la major part de la província d'Alacant i en algunes àrees va ser inferior al 10 %, mentre que a València va oscil·lar entre el 10 % i el 20 %. La situació va ser millor a la província de Castelló, amb valors entre el 20 % i el 60 %.

Pel que fa a la **reserva hídrica**, va disminuir el volum embassat respecte al mes anterior tant en les conques del Xúquer i Segura com en el subsistema Entrepeñas-Buendía.

En relació amb l'**estat dels cultius**, els **cereals d'hivern** van aconseguir la maduresa completa i, en alguns casos, va començar la sega. Respecte als **cereals d'estiu**, en l'arròs, en els primers dies del mes, es va realitzar la sembra en les zones productores de les províncies de Castelló i València, més tard del que era habitual a conseqüència de les pluges primaverals.

Referent a les **hortalisses**, van finalitzar els cicles de primavera en cultius de fulla com ara bledes, api, espinacs i cols. Durant el mes va continuar el desenvolupament de carabasses influït per les altes temperatures. Es van collir el meló cantalup i el gál·lia a les comarques meridionals de la província d'Alacant i va avançar la maduració en la resta de zones productores.

Pel que fa als **cítrics**, durant el mes de juny van prosseguir els talls de taronges tardanes com nàvel powell, València late i València midnight. Es va recol·lectar al voltant del 80 % de la llima verna al Baix Segura. Les satsumes i les clementines extratempereriques ja havien eixit del període de caiguda fisiològica de fruits, mentre que la resta de varietats estaven en un estat més o menys avançat de porgada.

Pel que fa als **fruiters**, va continuar el desenvolupament de les pomes a les comarques productores. A l'Alt Vinalopó, va començar la collita d'algunes varietats primerenques de pera com la santjoanera amb baix rendiment. Així mateix, va començar la recol·lecció de bresquilles, albercocs i prunes primerencs.

En l'ametler, durant el mes de juny, es va observar un bon estat vegetatiu dels arbres, però amb pocs fruits a conseqüència de les condicions meteorològiques dels mesos anteriors caracteritzades per altes humitats, a les quals es van unir les gelades de principi d'abril.

En el **raïm de taula** es va apreciar un bon creixement del fruit i del xanglot. A la fi de mes es va iniciar l'embutxacat en les varietats més precoces del Vinalopó Mitjà. Les **vinyes de vinificació** es



van desenvolupar correctament. No va haver-hi afectacions importants per mildiu ni per oïdi, ja que es van poder fer els tractaments preventius.

En l'olivera es va constatar en juny una recuperació del fullatge dels arbres, després de les defoliacions ocasionades per l'ull de gall en els mesos anteriors. No obstant això, es va veure una quantitat de fruits inferior a la normal.



## 2. INDICADORS AGROMETEOROLÒGICS

### 2.1. TEMPERATURES I PRECIPITACIONS

El mes de juny de 2022 va ser molt sec i extremadament càlid a la Comunitat Valenciana, segons AEMET. La temperatura mitjana, 23,9 °C, va ser 3,0 °C més alta que la de la climatologia de referència (20,9 °C), i la precipitació mitjana acumulada, amb tan sols 9,7 l/m<sup>2</sup>, va ser un 66 % inferior a la de la mitjana climàtica del període 1981-2010 (27,3 l/m<sup>2</sup>).

Si es comparen amb els proporcionats per la xarxa SIAR de l'IVIA, les estacions del qual es troben més pròximes a la costa, s'observa que la temperatura mitjana registrada va aconseguir els 24,6 °C (0,7 °C superior als registres d'AEMET), i la precipitació mitjana va ser de 10,6 l/m<sup>2</sup>, lleugerament superior a la de l'Agència Estatal.

JUNY 2022	T. mitjana mín. °C	T. mitjana mitj. °C	T. mitjana màx. °C	Prec. mitjana (l/m <sup>2</sup> )
ALACANT	17,4	24,6	31,6	7,2
CASTELLÓ	17,7	24,1	30,1	18,3
VALÈNCIA	17,5	24,7	31,8	6,3
C. Valenciana	17,5	24,6	31,5	10,6

Font: xarxa SIAR i elaboració pròpia.

Segons les dades de la xarxa SIAR, la temperatura mitjana de juny de 2022 va arribar als 24,6 °C, 2,2 °C més que la mitjana del període 2007-2021 (22,4 °C). Per part seua, la mitjana de les mínimes va ser de 17,5 °C, 1,5 °C per damunt de la mitjana del període 2007-2021 (16 °C). Respecte a la temperatura màxima, la mitjana es va situar en 31,5 °C, que és 2,8 °C superior a la del període de referència (28,7 °C). Això dona una idea del caràcter extremadament càlid de juny, degut fonamentalment a les temperatures diürnes.

Així, juny de 2022 va resultar el més càlid des d'almenys 1950, que va superar juny de 2003, que fins ara era el més càlid.

Va haver-hi una diferència gran entre les dues primeres desenes del mes, que van tindre una anomalia de +4,2 °C, i els últims deu dies, que van ser frescos, amb una anomalia de -1,0 °C. Les temperatures més altes es van registrar durant l'onada de calor dels dies 14 al 18.

La gran anomalia càlida de juny va ser una continuació de la que ja va començar a registrar-se al maig, que també va ser un mes extremadament càlid. Des del 15 de maig i fins al 21 de juny, durant 38 dies quasi de manera consecutiva, la temperatura mitjana diària va estar situada per damunt del percentil 95, és a dir, entre el 5 % de dies més càlids.



Els valors més alts es van registrar el dia 17, amb fins a 42,6 °C a Xàtiva; 42,5 °C, a Sumacàrcer; 42,0 °C, a Moixent, i més de 40 °C, a Jalance, Atzeneta del Maestrat, Utiel i Llíria. Aquest dia es van arribar a registrar 39,3 °C en l'aeroport de València, la temperatura més alta en aquest observatori des que començaren els registres en 1966.

La major anomalia es va apreciar fonamentalment a l'interior, sobretot a l'interior nord de Castelló, on aquesta va superar els +4 °C en localitats com Morella, Vilafranca, Castellfort o Fredes.

Font: xarxa SIAR i elaboració pròpia.

Pel que fa a les precipitacions, l'acumulat mensual va ser de tan sols 9,7 l/m<sup>2</sup>, que és un 66 % inferior a la de la mitjana climàtica del període 1981-2010 (27,3 l/m<sup>2</sup>), per la qual cosa el mes es va considerar molt sec. Maig de 2022 va ser el més humit des de 2011.

Per províncies, va destacar València, amb un 75 % de dèficit pluviomètric; a Alacant, aquest va ser del 63 %, i a Castelló, del 52 %.

Dues tempestes van destacar en el mes, la del dia 21, que va afectar especialment l'Alcoià i el Comtat, amb calamarsa que va arribar a ser gran i 22,2 l/m<sup>2</sup> de precipitació acumulada a Alcoi i 23,6, a Gaianes, i la del dia 27, que va descarregar amb intensitat molt forta en localitats de la Plana Baixa; 49,0 l/m<sup>2</sup> es van acumular a Borriana; 48,0 l/m<sup>2</sup>, a les Alqueries, i 44,6 l/m<sup>2</sup>, a Vila-real. També va afectar altres zones de la província de Castelló i València, com la Pobla Tornesa, on es van acumular 38,4 l/m<sup>2</sup>; Montanejos, amb 27,8 l/m<sup>2</sup>, o Buñol, amb 25,5 l/m<sup>2</sup>.

Els màxims acumulats durant el mes de juny es van registrar al nord de la Plana Alta, al sud de la Plana Baixa i de manera més aïllada, en altres zones de la província de Castelló: Borriana, 50,2 l/m<sup>2</sup>; les Alqueries, 49,2 l/m<sup>2</sup>; Montanejos, 41,0 l/m<sup>2</sup>; la Pobla Tornesa, 40,2 l/m<sup>2</sup>; Almassora, 40,1





l/m<sup>2</sup>; Castelló de la Plana, 34,6 l/m<sup>2</sup>. En l'altre extrem, hi ha àmplies zones de València, Alacant i a l'extrem sud de Castelló on l'acumulat del mes ha sigut inferior a 5 l/m<sup>2</sup>.

■

■

■

■

■

Font: AEMET. Ministeri per a la Transició Ecològica i el Repte Demogràfic.

■



## **2.2. RESERVA D'HUMITAT DEL SÒL<sup>1</sup>**

El *Butlletí hídric nacional*, elaborat decennalment per AEMET, recull la situació de la humitat del sòl referida al percentatge d'aigua disponible per a les plantes, en la capa superficial i en profunditat (profunditat de les arrels) per a tot el territori nacional.

Així, segons el balanç hídric de data 28/06/2022, el percentatge d'humitat, en les capes superficials, es va situar per davall del 10 % en quasi totes les províncies de València i d'Alacant, mentre que a la província de Castelló es va trobar entre el 10 % i el 80 %.

La reserva en les capes profundes va estar per davall del 20 % en la major part de la província d'Alacant, i en algunes àrees va ser inferior al 10 %, mentre que a València va oscil·lar entre el 10 % i el 20 %. La situació va ser millor a la província de Castelló amb valors entre el 20 % i el 60 %.



Font: Balanç hídric. AEMET. Ministeri per a la Transició Ecològica i el Repte Demogràfic.



### **2.3. ÍNDEX DE PRECIPITACIÓ ESTANDARDITZAT (índex de sequera)<sup>ii</sup>**

L'índex de precipitació estandarditzat (SPI) que elabora mensualment AEMET va patir un lleuger empitjorament respecte al mes anterior, encara que dins de valors de normalitat. En les províncies de Castelló i de València es va situar en valors entre -0,5 i 1,5 vegades la desviació estàndard respecte a la normalitat. Per part seua, a la província d'Alacant van predominar els valors entre 0,5 i 1,5 la desviació estàndard, amb l'excepció d'algunes zones del terç sud on aquests van ser superiors a 1,5.

Font: AEMET. Ministeri per a la Transició Ecològica i el Repte Demogràfic.



### 3. SITUACIÓ DELS EMBASSAMENTS I RECURSOS CIRCULANTS

#### 3.1. RESUM

La gestió de l'aigua embassada que proveeix la Comunitat Valenciana correspon en un 74,6 % a la Confederació Hidrogràfica del Xúquer i el 25,4 % restant, a la Confederació Hidrogràfica del Segura.

Pel que fa al transvasament Tajo-Segura, té molta transcendència per al regadiu de la Comunitat Valenciana, atès que el 37 % de la superfície regable de la província d'Alacant rep, a través d'aquesta infraestructura, aigua dels embassaments de la capçalera del Tajo (sistema Entrepeñas-Buendía).

Les variacions respecte al mes anterior, a l'any 2021 i a les mitjanes del mateix mes dels últims 5 i 10 anys que s'observen en la taula següent.

	CAP. TOTAL (hm <sup>3</sup> )	JUNY 2022		MAIG 2022		VAR. % OCUPACIÓ JUNY/MAIG	JUNY 2021 %	MITJ. 5 ANYS (%)	MITJ. 10 ANYS (%)
		EMBASSAT (hm <sup>3</sup> )	% S/TOTAL	EMBASSAT (hm <sup>3</sup> )	% S/TOTAL				
<b>Xúquer</b>	2.698	1.726	64,0	1.754	65,0	-1,0	58,7	43,9	44,6
<b>Segura</b>	1.134	486	42,9	505	44,5	-1,6	49,2	36,9	47,4
<b>Entrepeñas-Buendía</b>	2.518	695	27,6	756	30,0	-2,4	30,8	25,5	51,0 <sup>(1)</sup>

(1) Percentatge del total de la Conca Hidrogràfica del Tajo

Font: elaboració pròpia amb dades del MITERD.

A final de juny havia disminuït el volum embassat respecte al mes anterior tant en les conques del Xúquer i Segura com en el subsistema Entrepeñas-Buendía. La situació en la conca del Xúquer era millor que en les mateixes dates de l'any anterior, i que en la mitjana dels deu últims anys. Mentre que en la conca del Segura i en el subsistema Entrepeñas-Buendía l'aigua embassada era inferior a la del mateix mes de l'any anterior, però superior a la de la mitjana dels últims cinc anys.

Els escenaris d'escassetat hidrològica<sup>iii</sup> eren de normalitat en la unitat territorial d'escassetat (UTE) del Tajo mitjà (Entrepeñas-Buendía) i en l'UTE del Segura Capçalera, rius del marge esquerre i rius del marge dret, i de prealerta en l'UTE del Segura (sistema principal). En l'àmbit de la Confederació Hidrogràfica del Xúquer la situació va ser de normalitat en totes les UTE: Sénia-Maestrat, Millars-Plana de Castelló, Palància-les Valls, Túria, Xúquer, Serpis, Marina Alta, Marina Baixa i Vinalopó-Alacantí.

#### 3.2. XÚQUER

El volum d'aigua emmagatzemat en el sistema d'embassaments del Xúquer va disminuir en 28 hm<sup>3</sup> respecte al mes de maig, per la qual cosa el percentatge d'ocupació va passar del 65,0 % al 64,0 %.



Va mantindre valors superiors a la mitjana dels últims 10 anys i el percentatge d'ocupació va ser lleugerament superior al del mateix mes de l'any anterior.



Font: *Bulleti hidrològic setmanal*. Ministeri per a la Transició Ecològica i el Repte Demogràfic.

Els indicadors d'escassetat de la conca del Xúquer reflecteixen la impossibilitat, de manera conjuntural, d'atendre les demandes en situacions de disponibilitat hídrica reduïda. El valor que ha pres l'índex d'estat d'escassetat (IEE) per a cada unitat territorial d'escassetat (UTE) al llarg de l'últim any es pot observar en la taula següent:

#### ÍNDEX D'ESTAT D'ESCASSETAT

ESCENARIS:

Normalitat ■ Prealerta ■ Alerta ■ Emergència ■

Font: informe de situació sequera prolongada i escassetat conjuntural. MITERD

A continuació, es mostra el mapa amb els escenaris d'escassetat en la demarcació hidrogràfica del Xúquer del mes de juny de 2022.



Font: informe de situació sequera prolongada i escassetat conjuntural. MITERD.

### 3.3. SEGURA

El volum d'aigua emmagatzemat en el sistema d'embassaments del Segura va disminuir respecte al mes de maig, ja que va passar de 505 hm<sup>3</sup> a 486 hm<sup>3</sup>. El percentatge d'ocupació va ser del 42,9 %, mentre que en el mateix mes de l'any anterior era del 49,2 %.

Font: *Butlletí hidrològic setmanal*. Ministeri per a la Transició Ecològica i el Repte Demogràfic.

Els indicadors d'escassetat de la conca del Segura reflecteixen la impossibilitat, de manera conjuntural, d'atendre les demandes en situacions de disponibilitat hídrica reduïda. El valor que ha pres l'índex d'estat d'escassetat (IEE) per a cada unitat territorial d'escassetat (UTE) al llarg de l'últim any es pot observar en la taula següent:

#### ÍNDEX D'ESTAT D'ESCASSETAT

ESCENARIS:

Normalitat ■ Prealerta ■ Alerta ■ Emergència ■



**Font: informe de situació sequera prolongada i escassetat conjuntural. MITERD.**

### **3.4. TRANSVASAMENT TAJO-SEGURA**

A la fi del mes de juny de 2022 les existències del conjunt d'embassaments Entrepeñas-Buendía van aconseguir els 695 hm<sup>3</sup>, xifra inferior a la del mes anterior (695 hm<sup>3</sup>). El percentatge d'ocupació es va situar en 27,6 %, lleugerament per damunt de la mitjana dels últims cinc anys (25,5 %).

Font: *Butlletí hidrològic setmanal*. Ministeri per a la Transició Ecològica i el Repte Demogràfic.

L'UTE Tajo Mitjà utilitza com a indicador de l'estat d'escassetat les reserves dels embassaments d'Entrepeñas i Buendía. D'acord amb aquest paràmetre, la unitat territorial d'escassetat es trobava en estat de normalitat.



## **4. DANYS PUNTUALS I SEQUERA EN CULTIUS**

### **4.1. DANYS**

Juny de 2022 va ser molt sec i extremadament càlid a la Comunitat Valenciana.

#### **Alacant**

##### **Altes temperatures**

Les altes temperatures de juny van tindre una incidència notable en la fase final dels cereals d'hivern, de manera que en algunes comarques, com a l'Alt Vinalopó, el Comtat i l'Alcoià, el desenvolupament del gra va ser deficient per escaldat.

##### **Graníssol**

Les tempestes acompanyades de calamarsa del dia 21 van originar danys en els cultius dels municipis del Comtat, especialment a Gaianes, Planes, Benimarfull, Beniarrés i Alcosser. Encara que una gran part de la collita de fruita de pinyol (cirerer, bresquillera, albercoquer i prunera, fonamentalment) i de llavor (pomera i perera) d'aquesta zona ja havia patit les conseqüències de les pluges i tempestes dels mesos anteriors, l'impacte d'aquesta calamarsa va reduir notablement la producció. El mateix va ocórrer amb l'ametler, així com amb l'olivar que estava amb fruits recentment quallats, mentre que en la vinya es va estimar un impacte superior a la meitat de la collita.

#### **Castelló**

Quant a la collita d'ametles, als danys causats per les persistents humitats dels mesos de març i abril, que van afectar quasi tota la província, i les gelades de principi d'abril que van causar incidències en les cotes superiors a 700 metres als municipis de l'interior, es van unir les altes temperatures i l'escassetat de pluja de juny.

A l'Alt Palància, la falta de precipitacions d'aquest mes previsiblement afectarà les ametles que es trobaven en fase d'ompliment, i moltes es quedaran seques. Això podria incrementar lleugerament les afectacions ocasionades pels esdeveniments meteorològics adversos dels mesos anteriors ocorreguts en la zona, per la qual cosa s'esperava una collita escassa.

A la comarca dels Ports la major part de la producció s'hauria vist compromesa per la climatologia dels últims mesos. Mentre que en la zona de l'Alt Maestrat, depenent de l'altitud, com que es va considerar que la repercussió de les elevades temperatures i falta de pluges del mes de juny per al cultiu la reducció de la collita s'aproximaria en altituds superiors als 800 m a la quasi totalitat i en altituds menors es reduiria entorn de la meitat.





Al Baix Maestrat, als municipis més pròxims al litoral, la previsió continuava sent, el mes de juny, d'una collita mitjana, però amb variacions depenent dels municipis i les varietats. Als municipis interiors s'apreciava poca producció. Els arbres no tenien un bon estat fitosanitari; va continuar l'elevada incidència de malalties fúngiques com la moniliosi, l'abonyegat o el rovell. També és destacable que en moltes plantacions va haver-hi un important atac de pugó verd (*Myzus persicae*) afavorit per les altes temperatures, el control de les quals va resultar difícil, especialment per als productors en agricultura ecològica, i es va apreciar en els arbres danys com la paralització de creixement en brots nous, enrotllament de fulles i brots secs.

Als municipis de l'interior de la Plana Alta i de l'Alcalatén es va observar també un descens important de producció a conseqüència de les humitats i les gelades. Malgrat això, els arbres presentaven un bon estat vegetatiu, ja que es van orientar les reserves al seu desenvolupament vegetatiu i no a la floració. Una situació similar es va observar a la Plana Baixa.

Pel que fa a l'olivar, l'elevada afectació per l'ull de gall de l'olivera, *Spilocaea oleagina*, deguda a les elevades humitats i a la impossibilitat de fer tractaments per les pluges constants dels mesos de març i abril va produir importants defoliacions. Com a conseqüència, s'esperava una mala collita.

Al Baix Maestrat, principal zona productora de la província, les oliveres a penes presentaven fruits. Per la qual cosa es preveia una collita molt baixa en comparació amb el que seria una campanya oleícola normal. Es va observar que les varietats més tardanes com és la llumeta tenien una mica més de fruit que les varietats més primerenques com farga o reges. Davant de la falta de collita els agricultors van continuar la poda de les oliveres. Als municipis més pròxims a la costa d'aquesta comarca el cultiu estava altament afectat. Els danys produïts per la calamarsa i les pluges en la campanya anterior encara estaven repercutint en el cultiu que es va mantindre en fase de recuperació. Es van apreciar bones brotades, però per les ferides presents no van arribar a fructificar. Sumat a això, les altes temperatures del mes de juny van afectar la floració. Les flors que no van caure per l'excessiva humitat dels mesos anteriors van acabar no quallant a causa de les elevades temperatures del mes de juny.

Als municipis de l'Alt Maestrat es va constatar una millor floració després de la caiguda anterior de fulles a conseqüència de l'ull de gall, però també es va apreciar un descens en la producció respecte a campanyes anteriors.

Als municipis de l'interior de la Plana Alta els arbres estaven brollant bé i semblava que es recuperarien de les gelades i de l'ull de gall, però la floració irregular segons les varietats no augurava una bona producció.

A l'Alt Palància, l'excés d'humitat que va desencadenar la pèrdua de fullatge per la proliferació del fong de l'ull de gall va fer que les oliveres transformaren les gemmes que estaven orientades a la formació de flor cap al desenvolupament vegetatiu, de manera que pràcticament no s'apreciaven fruits.



En **cítrics**, els problemes en la floració al març i abril per les pluges persistents no van afectar finalment el quallat tant com s'esperava. La clementina clemenules va iniciar la caiguda fisiològica de fruit amb normalitat. No obstant això, l'onada de calor de la tercera setmana de juny va provocar nous despreniments. Això va reduir les expectatives quant a la collita.

### **València**

Un episodi de calamarsa el dia 27 de juny va afectar el caqui i els cítrics, principalment, en diversos municipis de la Ribera Alta.



## 5. ESTAT DELS CULTIUS

A continuació, s'exposa un resum de l'estat dels cultius a la Comunitat Valenciana:

### 5.1. CEREALS GRA

#### Cereals d'hivern

- Alacant: al Comtat i a l'Alcoià, l'ordi i l'avena van aconseguir la maduresa completa al juny. Es va apreciar en l'ordi una reducció tant en el creixement vegetatiu com en el quallat i desenvolupament del gra, influïts per les pluges de primavera i per les altes temperatures de juny, per la qual cosa s'estimava que la producció es veuria minvada. A l'Alt Vinalopó es va iniciar la recol·lecció d'avena i ordi, amb rendiments igualment reduïts pel socarrat ocasionat per les altes temperatures, així com per la presència d'avena barbata. Una part de les sèmbrs no es va segar per haver tingut un desenvolupament irregular, que, unit a la menor superfície de sembra, feia preveure una caiguda de la collita. Addicionalment, va continuar la incidència de conills en nombroses àrees. Al Baix Vinalopó, a mitjan mes es van iniciar les segues de cereal en les partides il·licitanes de Perleta, Valverde i Balsares, que es van prolongar més enllà del final de juny.
- Castelló: en les principals comarques productores, els Ports i l'Alt Maestrat els cereals que es van sembrar el novembre i desembre de 2021 es trobaven ja collits a final de juny. Per part seua, les plantacions d'ordi i sègol que es van sembrar al gener i febrer i que van tindre problemes en la nascència per la sequera d'aquests mesos es van observar amb el gra entre pastós-dur i la fase de maduresa completa.
- València: als Serrans el cereal havia aconseguit la maduresa completa (estat fenològic 89) al juny, i s'havia collit el 60 % del total de la comarca. Al Racó d'Ademús els cereals es trobaven en estat pastós primerenc en parcel·les de regadiu. El cultiu estava més avançat del que era normal a causa de la falta de pluges i de les altes temperatures. En algunes parcel·les, fins i tot, es va iniciar la sega en l'última setmana del mes. Es van apreciar rendiments més baixos que els de l'any anterior. En blats de cicle curt, amb terres fèrtils i plujoses, s'esperaven millors rendiments. A la Vall d'Aiora, el cereal d'hivern estava en l'estadi fenològic 71 (maduresa aquosa: els primers grans han aconseguit la meitat de la grandària final). A la Vall d'Albaida, es van observar, d'una banda, parcel·les amb molt poc gra i tiges de poca alçària que previsiblement no se segarien, camps bons encara sense recol·lectar i camps ja collits. A les comarques de la Plana d'Utiel-Requena i la Canal de Navarrés els cereals havien aconseguit l'estat fenològic 89 (maduresa completa) i s'estaven collint.



## Cereals d'estiu

### Arròs

- Alacant: es va iniciar la nascència i el desenvolupament de les sembres durant el mes de juny.
- Castelló: a principi de juny es va realitzar la sembra per a la varietat bomba al municipi de la Llosa i, posteriorment, la varietat J. Sendra es va plantar a Xilxes. A la fi de mes, el cultiu presentava una bona germinació i un creixement correcte. El tractament realitzat per a evitar la proliferació de l'alga roja, coneguda en les zones arrosseres com Llepò, va funcionar bé. En breu, es procedirà a la reposició de falles a mà amb el planter que tenen sembrat.
- València: l'arròs es trobava al juny en l'estadi principal 0 (germinació) i es realitzava l'eixugada, i amb això el tractament enfront de les males herbes que afecten el cultiu. Aquestes labors es van realitzar més tard del que era habitual a conseqüència de les pluges primaverals que van retardar la sembra.

### Dacsa

- Alacant: a l'Alt Vinalopó, a principi de juny, es va sembrar dacsa que es va desenvolupar correctament. Al Baix Vinalopó, les sembres de final de primavera al municipi d'Elx (pedanies de Puçol i el Derramador) van aconseguir una grandària òptima, i vegetaven favorablement per les altes temperatures. Al Baix Segura les plantacions a l'horta d'Orihuela i en altres zones de la comarca van continuar evolucionant favorablement.
- València: el mes de juny la dacsa plantada al Racó d'Ademús es trobava en l'estat de 6 fulles. Es van donar tractaments herbicides i els primers regs, davant de la falta de pluges.

## 5.2. TUBÈRCULS

### Creïlla

- Alacant: a l'Alt Vinalopó, es va iniciar al juny la collida, en una campanya marcada pels tractaments fungicides i una certa incidència de sarna. Al Baix Vinalopó i al Baix Segura, les arracades de creïlla de collita van finalitzar, amb grandària i qualitat dels tubèrculs en general òptims, mentre va continuar la collita de creïlla per a indústria.
- Castelló: durant el mes de juny va continuar l'arracada de creïlles blanques de les varietats Vivaldi i Picasso, i de la creïlla roja varietat Rudolf, amb total normalitat.

### Moniato

- Alacant: van prosseguir els trasplantaments de moniato al Baix Segura el mes de juny.



### **5.3. INDUSTRIALS**

#### **Aromàtiques**

- València: en juny la lavanda i el lavandí del Racó d'Ademús van iniciar la floració i la sàlvia es va collir per a planta seca, ja que hi ha més demanda en la planta seca que en els olis essencials.

#### **Gira-sol**

- Alacant: al Comtat i a l'Alcoià, la nascència del gira-sol va ser irregular en l'àrea d'Agres-Alfafara, a causa de les elevades temperatures del mes de juny, i es trobava en la fase de creixement longitudinal de la tija. Es van observar parcel·les sembrades en la zona costanera del Baix Segura.
- València: a la Vall d'Albaida va prosseguir al juny la sembra del gira-sol, amb una nascència irregular a causa de les condicions de la terra.

### **5.4. FERRATGERES**

#### **Alfals**

- Alacant: va prosseguir al juny els talls d'alfals a les comarques productores, mentre que van finalitzar les de margall. Es va alentir el desenvolupament vegetatiu de l'alfals a causa del colp de calor de meitat de mes i a les altes temperatures en general.
- València: en juny al Racó d'Ademús es van realitzar successius talls, amb estesa en el camp, amb voltejos i empacats en corrons, a causa de les altes temperatures i al ràpid creixement.

### **5.5. HORTALISSES**

#### **Bleda**

- Alacant: en juny van disminuir els talls al Baix Segura a mesura que la disponibilitat de fulla amb grandària i qualitat suficients va baixar influïda per les altes temperatures.

#### **Carxofa**

- Alacant: una vegada acabada la campanya, es va procedir en juny a tallar les tiges a les comarques productores.
- Castelló: la primera setmana de juny es van realitzar els últims talls del producte a la província tant per a consum en fresc com per a transformació.

#### **Api verd**

- Alacant: en el mes de juny va finalitzar la recol·lecció al Baix Segura amb producte amb baixa qualitat de la fulla per les altes temperatures. Les plantacions del Baix Vinalopó van continuar el desenvolupament, i es van acusar aquestes temperatures. A l'Alt Vinalopó van



prosseguir els trasplantaments mentre es va iniciar la recollida de les primeres plantacions provinents dels trasplantaments de primavera.

### **Albergínia**

- Alacant: la campanya dels hivernacles del Baix Vinalopó es trobava molt avançada a final de juny en la majoria de les plantacions. La producció de segones qualitats va ser abundant. Es va iniciar la recol·lecció de les plantacions a l'aire lliure, amb predomini de les varietats redones, i va destacar el calibre G, amb qualitat i coloració bones. Al Baix Segura va començar a final de mes la collita de l'albergínia ratllada llarga a l'aire lliure, i va predominar el calibre G amb qualitat i coloració apropiades.
- Castelló: en els últims dies de juny es van iniciar els talls d'albergínia tant ratllada com negra a la zona de la Plana Alta.

### **Bròcoli**

- Alacant: van començar al juny els talls en les plantacions que es van trasplantar en març a l'Alt Vinalopó.

### **Carabasseta**

- Alacant: durant el mes de juny es va mantindre la recol·lecció en les plantacions dels hivernacles del Baix Vinalopó, en les quals van augmentar gradualment els problemes de virosi, ja que es tractava de plantacions velles. El calibre predominant va ser M. Mentrestant, van augmentar els talls de les plantacions a l'aire lliure, que també presentaven una afecció important de virosi. Al Baix Segura, va continuar també la collita en els hivernacles, i es va presentar una qualitat òptima, en general, i el predomini del calibre era M.
- Castelló: va continuar al juny la campanya tant de la carabasseta blanca com de la carabasseta verda. La carabasseta verda es produeix en més quantitat per tindre característiques més adequades per a manipular-se, com és la major duresa de la pell i més durabilitat en el temps. És el tipus de carabasseta més demandada pel canal HORECA.

### **Carabassa**

- Alacant: va prosseguir al juny el desenvolupament de la carabassa blanca valenciana, de la de cabell àngel i de la cacauet i es van fer tractaments fungicides al Comtat, a l'Alcoià i a l'Alt Vinalopó. També va continuar el desenvolupament de la carabassa de cacauet al Vinalopó Mitjà, mentre que a les comarques del sud el procés de desenvolupament del fruit es va accelerar amb les altes temperatures, i a final de mes estaven a punt de recol·lectar-se els primers fruits en algunes plantacions del Baix Vinalopó.
- València: les plantacions de carabassa del Camp de Morvedre i al Racó d'Ademús van evolucionar correctament el mes de juny.

### **Ceba**

- Alacant: en el mes de juny es va procedir al Vinalopó Mitjà a la preparació del terreny per a les noves sembres, mentre que es van iniciar a l'Alt Vinalopó les primeres arracades. Al



Baix Segura, la disponibilitat de tall es va estabilitzar, i els bulbs van presentar una grandària adequada i una qualitat apropiada de la fulla.

- Castelló: a mitjan mes de juny va acabar la collita tant de ceba seca com de tendra en tota la província.

### Col de cabdell

- Alacant: durant el mes de juny van continuar reduint-se els talls de col llisa al Baix Segura, amb qualitat semblant al mes anterior, amb descoloracions i poca consistència i predomini de peces de pes mitjà entre 2 kg i 2,5 kg. Va millorar la qualitat en l'última setmana, amb peces de menys grandària i més compactat. Al Baix Vinalopó, es van donar els últims talls, que pràcticament van acabar a mitjan mes. Per la seua banda, van prosseguir els trasplantaments dels cicles d'estiu a l'Alt Vinalopó, en què es van detectar problemes de pugó i erugues, i va ser necessari el control de males herbes amb birbades manuals.
- Castelló: la col de cabdell de fulla arriçada va finalitzar el mes de juny amb peces de calibre adequat, al voltant de 2 kg la unitat.

### Florícol

- Castelló: va acabar la recol·lecció amb el mes de juny, ja que no presentava una qualitat comercial idònia.

### Espàrrecs

- Alacant: va finalitzar al juny la collita a l'Alt Vinalopó. En els últims talls el calibre de l'espàrrec va ser menor perquè la planta ja estava esgotada al final de campanya, la qual cosa es va sumar al minvament de qualitat derivada de les altes temperatures.

### Bajoques

- Castelló: la collita del fesol blanc i la roja es va mantindre al juny amb bon producte, mentre que el fesol tendre, concretament la varietat perona, va presentar gran variabilitat en la qualitat de les baines a conseqüència de les elevades temperatures que es van produir a la fi de maig i principi de juny, que van afectar negativament el cultiu.

### Encisam

- Castelló: es van mantindre els talls dels tres tipus de varietats: meravella, romana i trocadero, tant a la comarca del Baix Maestrat com a la zona de la Plana Alta el mes de juny.

### Meló

- Alacant: al Baix Segura, va continuar al juny la collita de les varietats primerenques tipus cantalup, i van finalitzar els primers cicles. Al Baix Vinalopó, es va observar un bon desenvolupament de les plantacions al voltant d'Elx, de manera que es va accelerar l'engreixament dels fruits. Els del tipus gál·lia i cantalup ja estaven madurs en l'àrea de Daimés i el Derramador a final de mes i llestos per a recol·lecció. El meló de Carrissars va continuar desenvolupant-se amb una mica de retard. A la comarca de l'Alacantí, es va iniciar



la recol·lecció de les plantacions els trasplantaments de les quals es van fer de manera escalonada des de final d'abril-maig.

- Castelló: l'estat fenològic del cultiu al juny estava bastant més retardat que en anys anteriors a conseqüència de l'ajornament de la plantació per causes meteorològiques adverses. S'esperaven els primers talls per a mitjan o final de juliol.

### **Nap, napicol i xirivia**

- Alacant: a la comarca de l'Alt Vinalopó va continuar al juny la collita de naps a la comarca de l'Alt Vinalopó, amb rendiments minvats per la humitat i les altes temperatures, i es va detectar un repunt de taca foliar per alternària i de cuc filferro en les parcel·les tapades amb malla mosquitera. Es va procedir a la recollida de l'escassa superfície de napicol d'aquesta campanya, ja que el cultiu ha anat en regressió, influenciat per la incidència de mosca, animaló de les crucíferes i altres factors. Van prosseguir les sèmres de xirivia i es va valorar la necessitat d'aplicació d'herbicides postemergència.

### **Cogombre**

- Alacant: es va mantindre al juny la recol·lecció en hivernacle del Baix Vinalopó, procedent en la majoria de les noves plantacions, de manera que, encara que va haver-hi fluctuacions en disponibilitat de producte, la qualitat i les dimensions van ser apropiades. Una cosa similar va ocórrer al Baix Segura, on va haver-hi més disponibilitat de tall.
- Castelló: el mes de juny va començar amb baix ritme de tall en la zona de la Plana Alta. A mesura que va transcórrer el mes, les quantitats de producte recol·lectades van ascendir amb la qualitat adequada, i es va cobrir la demanda de producte.

### **Julivert**

- Alacant: a les zones productores del Baix Segura, el Baix Vinalopó i l'Alacantí van continuar en juny els talls i el desenvolupament dels cicles de julivert, coriandre i altres espècies.

### **Pimentó**

- Alacant: al Baix Segura es va mantindre la collita del tipus Califòrnia en hivernacle al juny, amb menys disponibilitat de pimentó verd, mentre que va augmentar la de roig. La producció del pimentó groc va ser creixent fins a final de mes. Quan va concloure juny es va iniciar la recol·lecció de les plantacions precoces a l'aire lliure. Va continuar la campanya del pimentó lamuyo verd en els hivernacles del Baix Segura. A la fi de mes es va iniciar la recollida en les plantacions a l'aire lliure, amb alguns problemes de consistència i forma irregular. La disponibilitat de rojos va disminuir en els hivernacles amb un increment notable del nombre de les que més verolen. En alguns fruits van aparéixer deficiències per craqueig i es van agafar més segones qualitats. Al Baix Vinalopó, es va mantindre la disponibilitat per a tall de verd. La producció de roig va augmentar en els hivernacles amb una coloració i consistència bones. Es va mantindre estable en els hivernacles del Baix Vinalopó la disponibilitat de pimentó italià, amb una qualitat apropiada i una consistència i





dimensions òptimes dels fruits. Al Vinalopó Mitjà a principi de juny es van col·locar aspres en les plantacions del tipus *jalapeño*.

- Castelló: la segona setmana de juny va començar la recol·lecció de pimentons a la província de Castelló. A final de mes es va entrar de ple en la campanya que a la Plana Alta s'inicia amb el pimentó lamuyo roig, mentre que al Baix Maestrat predomina el dolç italià.

### Meló d'Alger

- Alacant: es va iniciar al juny la recol·lecció de les zones més primerenques del Baix Segura, mentre que va continuar el desenvolupament de la resta de plantacions en les altres comarques.
- Castelló: els primers talls es van iniciar l'última setmana de juny a la zona del Baix Maestrat, i la va seguir la zona de la Plana Alta.

### Tomaca

- Alacant: al Baix Vinalopó, va disminuir al juny la disponibilitat de tomaca costellada, amb bona consistència i predomini dels calibres G-GG. En l'última setmana van augmentar els talls de pimentons que estaven verolant, perquè va augmentar la demanda i per a avançar la recol·lecció. Al Baix Segura es van donar alguns problemes de consistència amb l'augment de les temperatures, per la qual cosa es van avançar alguns talls, i va baixar el calibre. En general, va haver-hi bona disponibilitat en els hivernacles del Baix Segura de tomaca Daniela amb qualitat apropiada i bona consistència. A la fi de mes va augmentar la disponibilitat de tall de tomaca llisa, amb deficiències de color per les elevades temperatures. Es va iniciar la recol·lecció en les primeres plantacions a l'aire lliure de tomaca Mutxamel al Baix Vinalopó i va destacar el calibre G amb deficiències de color. A l'Alacantí es va procedir a netejar i preparar els hivernacles per a les noves plantacions, així com a realitzar plantacions de varietats tipus *cherry*.
- Castelló: a mesura que transcorria el mes de juny van augmentar les varietats recol·lectades, i l'última que es va afegir a les que ja s'estaven collint (valenciana, negra, redona llisa, *raff* i roja) va ser la tomaca tipus pera. El cultiu sota plàstic majoritari a principi de mes va donar pas quan va finalitzar en una majoria d'hectàrees cultivades a l'aire lliure. Es va donar per concloua l'última setmana de juny la recol·lecció de tomaca *raff*.

### Carlota

- Alacant: a l'Alt Vinalopó van continuar al juny les sèmres per a recol·lecció al gener.

## 5.6. CÍTRICS

### Mandariner

- Alacant: van finalitzar al juny les labors de poda i es van mantindre les aplicacions d'herbicides i l'eliminació de males herbes, així com els tractaments per a combatre el poll roig de Califòrnia i l'aranya roja, de la qual es va observar una incidència alta. Durant el



mes va finalitzar la “porgà” en la majoria de varietats i van començar les aclarides manuals en les més primerenques. Es va procedir a donar tractaments preventius contra el minador i l’aplicació de calci per a previndre el clevellat en varietats sensibles.

- **Castelló:** a principi de juny es van fer tasques de poda, es van aplicar herbicides i productes fitosanitaris contra pugons i es va dur a terme el segon tractament contra el cotonet de Sud-àfrica (*Dellotococcus aberiae*) en mandariners i clementiners. Van començar a apreciar-se quantitats importants d’aquesta plaga, sobretot en parcel·les de clementiners, encara que a principi de juny de la campanya anterior el llinar de plaga era superior. A més, en mandariners i clementiners es va dur a terme el ratllat o anellat de les branques secundàries en el moment de la caiguda de pètals, per a aconseguir un nombre més elevat de fruits quallats i evitar l’efecte anyívol dels cítrics. També es van fer empelts i es va canviar varietal en plantacions poc rendibles. A meitat de juny i, depenent de la varietat, va començar el temps de la “porgà”.
- **València:** malgrat l’abundant floració en la majoria de varietats, moltes flors no havien quallat. A més de les pluges de primavera, les elevades temperatures de mitjan juny havien fet caure fruits acabats de quallar. Les satsumes i les varietats extraprimerenques ja havien eixit del període de caiguda fisiològica de fruits, mentre que les restants estaven en un estat més o menys avançat de “porgà”.

## Taronger

- **Alacant:** es va mantindre al juny la campanya de les varietats tardanes de taronja com nàvel powell, València late i midnight, a ritme lent. En la segona quinzena es va apreciar un percentatge alt de taronges amb excés de maduresa. Només en la taronja midnight els fruits van ser de bona qualitat i la major part es va destinar a cambres de conservació perquè va haver-hi poca demanda.
- **Castelló:** a mitjan juny van començar els treballs de poda en tarongers. Posteriorment, es va procedir a la trituració de les restes en les parcel·les que permetien aquesta labor. La tercera setmana va produir un ascens de temperatura que va provocar una caiguda excepcional de fruits que va disminuir les expectatives sobre la collita.
- **València:** com a conseqüència dels problemes de comercialització de la campanya, en les varietats tardanes de taronja, el mes de juny es van observar horts sense agafar, amb la fruita de la campanya passada deteriorant-se, junt amb fruits d’aquesta campanya que ja tenien bona mesura.

## Llimera

- **Alacant:** es va mantindre al juny la recollida de la llima verna a ritme lent al Baix Segura on, a final de mes, ja s’havia agafat el 80 % de la collita.



## 5.7. FRUITERS

### Fruiters de llavor

- Alacant: va continuar al juny el desenvolupament de les pomes a les comarques productores. En l'àrea de l'Alacantí es va observar un poc de motejat, poc significatiu, i va continuar la pressió de carpocapsa a l'Alt Vinalopó. Encara que algunes varietats van presentar una producció similar a la de la campanya anterior, en zones determinades es va observar molta irregularitat. A l'Alt Vinalopó es va procedir a collir les varietats primerenques de peres, com la santjoanera, amb rendiments minvats pels fenòmens climatològics adversos de mesos anteriors.
- Castelló: el barrinador de la fusta (*Zeuzara pyrina*) va iniciar al juny el vol, que es prolonga durant tot l'estiu, i es van observar els primers danys produïts per les erugues nounates a la part terminal dels brots. Com a mesura cultural, es va recomanar eliminar de manera manual les larves en les galeries.

### Nisprer

- Alacant: finalitzada la collita al juny en pràcticament totes les parcel·les, durant el mes es va sotmetre l'arbre a estrés hídric i es van iniciar les podes. El balanç de campanya va ser lleugerament inferior a una normal.
- Castelló: les varietats tardanes que van acusar menys les condicions meteorològiques adverses dels mesos anteriors es van recol·lectar durant les primeres setmanes de juny. L'estat fenològic a l'Alt Palància a final de juny era 10 (inici del creixement de les fulles) i 11 (primeres fulles desplegant-se).

### Fruiters de pinyol

- Alacant: al Vinalopó Mitjà, es va recol·lectar al juny l'escassa producció d'albercoc que no va ser afectada per les pluges i la pedra dels mesos anteriors. A l'Alt Vinalopó, va finalitzar la collita de les varietats primerenques i de mitja estació, molt afectades per la gelada, i es va iniciar la de varietats tardanes incorporades recentment a la zona. A les comarques del Comtat, l'Alcoià i l'Alt Vinalopó, va continuar el desenvolupament del fruit de les varietats més tardanes com fortune, president i clàudies que no van tindre afecció per la gelada, i s'esperava una producció normal, encara que el colp de calor va paralitzar el creixement i va originar un cert retard en la campanya. Es va detectar una incidència notable de minador (*Anarsia lineatella*). Al Comtat i a l'Alcoià, va començar la recol·lecció de bresquillera de les varietats primerenques, mentre que la resta va continuar desenvolupant-se. Al Vinalopó Mitjà, els productors es van veure obligats a intensificar la lluita contra la mosca de la fruita en les parcel·les amb menys afecció per les incidències climatològiques, la recollida de la qual estava prevista per a mitjan juliol.
- Castelló: en el mes de juny la majoria de les espècies d'aquest grup es va trobar en la fase final de fructificació i inici de la maduració del fruit depenent d'espècies i varietats. L'inici



dels atacs de la mosca de la fruita (*Ceratitis capitata*) es va produir a mesura que les varietats van començar a canviar de color amb la maduració, per la qual cosa va ser convenient vigilar la fruita i es va recomanar la instal·lació de caçamosques. Va caldre prestar una atenció especial a les parcel·les pròximes a camps recol·lectats recentment, així com als arbres aïllats, i es recomanava que els fruits caiguts a terra s'eliminaren.

- **València:** a la Vall d'Albaida, es va apreciar al juny poca collita a conseqüència de les pluges persistents de la primavera i la gelada de principi d'abril. Al llarg del mes va finalitzar la recollida de l'escassa producció d'albercoc. Respecte a bresquilles i paraguaians s'estava realitzant la recol·lecció en diverses passades, i es va acabar de final de juny a principi de juliol, segons les varietats i la situació del camp. Referent a les prunes, s'havia collit la varietat black splendor i s'estaven fent passades de recol·lecció a les varietats black amber i golden japan. Al Camp de Túria, l'estat fenològic de les bresquilleres primerenques era l'estat 89 (maduresa de consum) i el dels tardans, el 81-J (començament de maduració). A la Ribera Alta, la campanya de fruita havia conclòs en albercocs, nectarines, bresquilles i paraguaians. En nectarines va finalitzar la recol·lecció en els últims dies del mes amb les varietats tardanes i en paraguaians, a meitat de juny. En l'últim tram de la campanya la grandària dels fruits i els preus van millorar una mica. En les parcel·les on ja s'havia recollit la fruita, s'estava fent una poda en verd per a afavorir la ventilació i l'entrada de llum. També es duïen a terme tractaments contra la blanqueta (fong), oïdi, aranya i pugó per a evitar la defoliació de les fulles i permetre l'acumulació de reserves per a l'any següent. A la comarca de la Costera, ja s'havien recol·lectat prunes i albercocs, encara que la collita havia sigut escassa a causa de les pluges de la primavera que havien afectat la floració. A l'Horta Sud, estava finalitzant la recollida dels fruiters de pinyol. Al Racó d'Ademús es va apreciar bona collita de prunes.

## **Cirerer**

- **Alacant:** al Comtat i a l'Alcoià, es va procedir al juny a recol·lectar varietats de mitja estació com prime giant, sweet heart i altres tipus starking, amb color i qualitat organolèptica bons i el predomini del calibre 28. A l'Alt Vinalopó, va finalitzar la collita de prime giant o santina i de tardanes com lapins, skeena i sweet heart, amb falta de calibre, entre altres factors, pel colp de calor que va accelerar la maduració i el fet que la fruita provinguera de segona flor. La incidència de *Drosophila suzukii* i de *Ceratitis capitata* va ser moderada. A la Marina Alta, es va recollir l'escassa producció pendent en les zones més tardanes de la Vall d'Alcalà i la Vall d'Ebo. En la resta d'àrees amb producció (nord de l'Alacantí, el Vinalopó Mitjà i interior de la Marina Baixa) es va procedir a recollir les varietats tardanes, amb un minvament de producció molt severa, a causa de les pluges i tempestes dels mesos anteriors i a la calamarsa del dia 21 de juny.
- **Castelló:** la recollida va concloure a final de mes de maig en la majoria de zones productores, i va quedar un poc a la zona de l'Alt Palància, sobretot de varietats tardanes, que va concloure a principi de juny. El mes de juny va ser especialment sec i calorós, però el cirerer no es va veure afectat, ja que es trobava en la parada vegetativa estival. No obstant



això, encara que l'estat era de repòs, va haver-hi parcel·les on es va fer notable la falta d'aigua pel decaïment de les fulles.

## **Altres fruiters**

### **Alvocater**

- Alacant: a la Marina Baixa, a la Marina Alta i al Baix Vinalopó, va continuar al juny el desenvolupament del fruit amb normalitat.
- Castelló: en el mes de juny aquest cultiu es trobava majoritàriament en estat H (fruit quallat) i I (fruit tendre).

### **Caquier**

- Alacant: en juny es va observar poc fruit quallat a la Marina Baixa.
- Castelló: el cultiu estava en fase de creixement del fruit (73 I).
- València: a la Safor, al Camp de Túria i a l'Horta Sud, l'estat fenològic del caqui en juny estava comprès entre el 73-I (creixement del fruit) i el 77 (fruit al 70 % de la grandària final). A la Ribera Alta el quallat de fruits no havia sigut bo, per la qual cosa s'esperava una reducció important de la collita respecte a una campanya normal. Fins a la primera quinzena del mes s'havia realitzat el tercer o quart tractament, segons zones d'incidència respecte a l'any anterior, contra el fong de la taca foliar del caqui (*Mycosphaerella nawae*) en el qual se li afegia un corrector de calci i un insecticida la matèria activa del qual és l'spirotetramat 10 % P/V i és eficaç contra la mosca blanca (*Dialeurodes citri*) i cotonet. Amb això s'evitava la proliferació de la negreta, que devalua el fruit. El dia 27 de juny un episodi de pedra va causar danys de diferent consideració en el cultiu. A la Vall d'Albaida, els arbres experimentaven la caiguda de la poca fruita que havia quedat després de les gelades de principi d'abril, però a les zones més càlides no afectades l'estat fenològic era el 73-I (creixement del fruit). Els arbres estaven vegetant correctament. A la Canal de Navarrés, va prosseguir la caiguda de fruits, amb la collita, en general, reduïda a causa de les pluges persistents dels passats mesos primaverals. S'havien fet tractaments per al control del fong *Mycosphaerella nawae* i de la mosca blanca. Al Camp de Morvedre, es va apreciar una collita baixa a causa dels problemes de quallat derivats de les humitats de la primavera.

### **Magraner**

- Alacant: en el mes de juny va finalitzar el quallat i va continuar el desenvolupament del fruit en les zones productores principals. A final de mes algunes varietats primerenques van presentar l'inici de la coloració, com és el cas de la wonderful. Quan va ser necessari es va procedir a l'aclarida de fruits de les varietats més primerenques. En general, es va observar un quallat més baix del que era normal.
- Castelló: durant el mes de juny va prosseguir el desenvolupament normal.



## Figuera

- Alacant: es va procedir a la recol·lecció de bacoress durant el mes de juny al Baix Segura i al Baix Vinalopó, que va resultar ser una campanya amb una producció inferior a l'anterior. Les figues van continuar desenvolupant-se i presentaven una previsió de collita bona. En les dues comarques els calibres van passar des d'un predomini del 25-30 a principi de mes fins al 30-36 amb el qual va finalitzar la majoria de partides, amb un 50 % de fruits ratllats.

## 5.8. FRUITA SECA

### Ametler

- Alacant: a l'Alt Vinalopó, es va observar en juny molta irregularitat en les produccions esperades, depenent de zones (es va donar una reducció molt important als municipis més afectats per la gelada del 3 d'abril i menys en zones de Castalla i Salinas) o de varietats (les varietats tradicionals, de floració primerenca, van tindre una incidència menor per la gelada que les varietats més modernes, de floració tardana, de les quals hi ha una superfície important). Es va veure una defoliació alta causada per moniliosi. Al Vinalopó Mitjà, sumats a la irregularitat de les produccions, es van observar atacs de tigre de l'ametler (*Monosteira unicostata*). En l'àrea de l'Alacantí s'esperava que els rendiments no es veren minvats en conjunt, ja que, encara que hi havia variabilitat entre zones, varietats i mètodes de producció, la gelada no va tindre incidència. Una cosa similar va ocórrer en els regadius del Baix Vinalopó, mentre que en els escassos secans es va observar una caiguda important de fruits per les altes temperatures del mes. En la zona de producció de secà pròxima a Torremendo, al Baix Segura, la reducció de collita era molt notable, tant per les incidències climatològiques que es van produir durant la floració i quallat com per la caiguda de fruits posterior a causa de la impossibilitat de fer tractaments fungicides en el moment oportú, la qual cosa va derivar en multitud d'atacs al fruit i a la vegetació. En la resta de zones productores es va confirmar la irregularitat de les produccions i, en el cas del Comtat i de l'Alcoià, l'escassa producció en la majoria de la comarca.
- Castelló: a les condicions meteorològiques dels mesos anteriors va caldre afegir l'escassetat de precipitacions del mes de juny. Als municipis de l'interior de la Plana Alta i de l'Alcalatén, es va apreciar un descens important de producció a conseqüència de les humitats i per les gelades. Malgrat això, els arbres presentaven un bon estat vegetatiu, ja que es van orientar les reserves al seu desenvolupament vegetatiu i no a la floració. Una situació similar es va observar a la Plana Baixa. Al Baix Maestrat, als municipis més pròxims al litoral, la previsió continuava sent durant el mes de juny d'una collita mitjana, però amb variacions depenent d'ubicacions i varietats. En la zona interior s'apreciava poca producció. Els arbres no tenien un bon estat fitosanitari, va continuar l'elevada incidència de malalties fúngiques com la moniliosi, l'abonyegadura o el rovell. També és destacable que en moltes plantacions va haver-hi un important atac de pugó verd (*Myzus persicae*) afavorit per les



temperatures, el control del qual va resultar difícil, especialment per als productors ecològics, i es van apreciar en els arbres danys com la paralització de creixement en brots nous, enrotllament de fulles i brots secs. A la zona de l'Alt Maestrat i als Ports, s'esperava poca producció a conseqüència de les pluges seguides de càlides temperatures que van fer progressar les malalties fúngiques, que van provocar la caiguda de fruits. A més, posteriorment, les gelades de principi d'abril van causar danys de consideració.

- **València:** en relació amb els ametlers, a les comarques de l'Horta Oest i del Camp de Túria, els fruits havien aconseguit al juny la grandària final (estat fenològic 81-J). Als Serrans, a la Vall d'Aiora, a la Canal de Navarrés i a la Plana d'Utiel-Requena, les ametles es trobaven al 50 % del creixement, encara que s'observava poca quantitat de fruits. Al Racó d'Ademús, les humitats dels mesos anteriors havien provocat malalties com ara abonyegadura, taca ocre, etc., situació agreujada per la falta de tractaments fitosanitaris per les pluges persistents. Es va constatar una collita inferior a la de l'any passat, que també va ser escassa. Les ametles estaven aconseguint la grandària definitiva (estat fenològic 81-J). Mentre que a la Vall d'Albaida els pocs ametlers amb fruit continuaven desenvolupant-se amb normalitat. En la majoria dels arbres sense producció, l'arbre continuava vegetant correctament, i es va produir una quantitat elevada de xucladors, perquè sense producció tota la força de l'arbre va a fusta.

#### **Avellaner**

- **Castelló:** l'estat fenològic de l'avellaner en juny a la província va ser E-F (fruit en formació). S'esperava una collita lleugerament inferior a la de l'any anterior per la disminució de flors quallades a causa de la climatologia adversa durant la floració. La formació de fruit va evolucionar normalment.

#### **Anouer**

- **Castelló:** en el mes de juny l'estat fenològic va oscil·lar entre Gf (estigmes caiguts, amb fruit al 60 % de la grandària final) a principi de mes i Gf (estigmes caiguts, amb fruit al 80 % de la grandària final) al final de mes a les comarques de l'Alt Palància i de l'Alt Maestrat. Les condicions de pluges i humitats en els mesos primaverals no van afectar el creixement dels fruits, ja que el desenvolupament vegetatiu estava retardat. La floració va ser molt abundant, per la qual cosa s'esperava una bona collita, però de calibre menor. Les elevades temperatures del final de mes no van afectar el cultiu i es preveia que es realitzara la recol·lecció per a final de setembre-octubre. En les varietats primerenques com és la serr, l'anou estava molt avançada. En aquesta varietat es va realitzar tractament en l'època de floració amb coure contra carpocapsa i bacteriosi; també en les varietats de mitja estació, com són la hartley i chandler i en les tardanes, com la fernette.

### **5.9. GARROFERA**

- **Alacant:** en el mes de juny va continuar l'engreixament del fruit, i es va observar ja el viratge de color en la primera (estat fenològic 79-80).





- **Castelló:** al Baix Maestrat, l'estat fenològic observat majoritàriament al juny va ser el 79, en el qual els fruits van aconseguir el 90 % de la grandària final. Malgrat les altes temperatures i els dies de pluja intermitents que va haver-hi i que van provocar caiguda de fruits, s'esperava una producció mitjana. En la zona de la Plana Baixa l'estat fenològic anava més retardat, amb els fruits que aconseguien el 70 % de la grandària final en la zona a principi del mes. En general, a la província de Castelló, s'esperava la meitat de producció d'una campanya normal.
- **València:** a l'Horta Oest, les garroferes es trobaven al juny en l'estat fenològic 80 (començament de la maduració). Al Camp de Túria, es van observar els fruits entre l'estat 79 (baines verdes amb la grandària final) i el 80 (començament de la maduració). A la Ribera Alta, la garrofa s'havia aconseguit la grandària final i a la fi de mes va començar el verol. La mala climatologia i la humitat elevada en la zona havien impedit que es desenvoluparen les garroferes amb normalitat, per la qual cosa s'esperava un cert minvament de producció i rendiments respecte a un any normal.

## 5.10. VINYA

### Raïm de taula

- **Alacant:** al Vinalopó Mitjà, va acabar el quallat durant la primera quinzena de juny amb un bon desenvolupament dels xanglots, i es va iniciar l'embutxacat de les varietats més precoces en les zones més primerenques. Es va procedir a l'aplicació de tractaments preventius contra *Lobesia botrana* i oïdi, i va continuar l'espampolament. A la Marina Alta, es va observar un bon estat vegetatiu i es van fer podes en verd. L'elevada incidència d'erinosi i de cuc dels xanglots va fer aconsellable el seu tractament. En l'àrea de l'Alacantí, molts xanglots van aconseguir el verol, i es van estimar bones produccions en les plantacions més intensives. Es van fer labors preventives contra oïdi i botritis i, en algunes zones, es va observar alguna incidència de cotonet de la vinya i de mosquit verd. A les comarques meridionals, el Baix Vinalopó i el Baix Segura, el xanglot es desenvolupava amb normalitat, i va començar el verol quan va finalitzar el mes.

### Raïm de vinificació

- **Alacant:** en el mes de juny al Vinalopó Mitjà i a l'Alt Vinalopó es van desenvolupar els xanglots amb normalitat, i la majoria va aconseguir la grandària d'un pèsol. La producció s'apreciava normal, amb escassa incidència d'oïdi, contra el qual es van fer tractaments en varietats sensibles, així com contra la població de *Lobesia botrana*, en general, controlada. A la Marina Alta, es tancaven els xanglots de les garnatxes més precoces. En totes les comarques va continuar la poda en verd durant tot el mes.
- **Castelló:** el desenvolupament vegetatiu del cultiu en juny va ser favorable i presentava un estat fenològic normal per a l'època de l'any, i es va situar en l'estat I (inici de la floració). Els episodis de pluges i calor de les últimes setmanes de juny no van provocar danys ni per oïdi ni per mildiu, ja que es van poder realitzar els tractaments preventius. Es preveia una





bona collita. Es van realitzar labors superficials en les vinyes com el maneig del sòl per a controlar les males herbes i facilitar l'entrada d'aigua de pluja.

- **València:** a la Canal de Navarrés, la vinya estava en juny en estat fenològic 17-H (botons florals separats). A la Vall d'Aiora i als Serrans, la vinya es va observar més avançada i havia aconseguit l'estat fenològic 23-I (plena floració. 50 % de caputxons caiguts). Al Camp de Túria, va aconseguir l'estat 33-L (compactació del xanglot). A la comarca de la Plana d'Utiel-Requena, el cultiu es va observar entre els estats fenològics 23-I (plena floració. 50 % de caputxons caiguts) i el 31-K (baia grandària pèsol). A la Canal de Navarrés, la vinya estava en estat fenològic 17-H (botons florals separats). A la Vall d'Albaida, el cultiu va evolucionar correctament, sense incidències.

## 5.11. OLIVERA

- **Alacant:** a les comarques del Comtat i de l'Alcoià es va observar en juny molta variabilitat en els estats fenològics del fruit, tant en els diferents termes municipals com en oliveres d'una mateixa parcel·la. Es van poder apreciar arbres amb floració abundant; uns altres, amb fruits recentment quallats, i altres, amb fruits entre un 10 % i un 50 % del calibre final. En l'àmbit vegetatiu, el cultiu es va recuperar parcialment de les incidències per ull de gall, encara que es preveia una producció baixa deguda a les afeccions patides els mesos anteriors. A l'Alt Vinalopó, l'oliva presentava igualment molta variabilitat de grandàries, entre el 10 % i el 50 % del calibre final del fruit, depenent de varietats i emplaçaments. Després d'una floració abundant, el quallat va ser molt irregular. En secans, s'observaven encara defoliacions importants. En la resta de comarques, encara que va disminuir l'afecció per ull de gall, la floració inicialment abundant no va quallar de manera adequada per les altes temperatures, per la qual cosa s'esperava una significativa reducció de collita en totes aquestes.
- **Castelló:** en el mes de juny es va observar en les plantacions una càrrega abundant de fulles noves. En termes generals, es va estimar una collita baixa. Després de la climatologia adversa dels mesos de març i abril, que va afeblir les oliveres a causa de l'ull de gall i va fer que perderen les fulles, les oliveres van dedicar l'energia que tenien en la formació de noves fulles i no en el quallat de fruits. A les condicions climàtiques adverses anteriors els van seguir unes elevades temperatures les últimes setmanes de juny, que van fer que caigueren més olives del que era normal.
- **València:** a la Vall d'Aiora, el cultiu de l'olivera es trobava al juny en estat fenològic 53-B (inici de l'allargament de la inflorescència). Al Camp de Túria, els fruits de les oliveres se situaven entre el 10 % i el 50 % del calibre final. A l'Horta Oest, les olives havien aconseguit el 50 % del calibre final. Als Serrans i a la Plana d'Utiel-Requena, les oliveres es trobaven en l'estat fenològic 71-G1 (fruits amb el 10 % del calibre final). A la Vall d'Albaida, les noves brotades havien recuperat el fullatge de l'arbre després de la forta defoliació de primavera, encara que en algunes varietats com la blanqueta, sense producció. L'estat fenològic de l'olivera era 75-H (fruits al 50 % del calibre final). A la Ribera Alta,



s'estava produint la fase d'engreixament dels fruits. La producció final s'estimava per davall del que era normal. L'estat vegetatiu era l'habitual per a aquesta època de l'any. S'havia iniciat la posada de paranys per a la mosca de l'olivera. A la Canal de Navarrés, l'arbratge havia recuperat massa foliar després de la forta caiguda generalitzada de fulla a conseqüència de les pluges primaverals persistents. Es preveia una collita baixa i els escassos fruits augmentaven de grandària.

## 5.12. SITUACIÓ DE LES PASTURES (NDVI)<sup>iv</sup>

El mes d'octubre de 2021 es va iniciar el Pla 2021 de l'assegurança de compensació de pastures d'Agroseguro, que es fonamenta en el mesurament de l'índex de vegetació (NDVI) mitjançant teledetecció. L'NDVI mesura la quantitat i el vigor de la vegetació present en la superfície; el valor està relacionat amb el nivell de l'activitat fotosintètica. No té en compte altres indicadors de sequera (pluviometria, humitat del sòl...), encara que estiga relacionat amb aquests. La informació d'aquest índex es pot consultar en l'enllaç següent: [<NDVI>](#).

L'escassetat de pluges de final del 2021 i principi del 2022 van posar en risc l'abundància i el vigor de la vegetació en algunes comarques, sobretot a la província d'Alacant, però la situació va millorar considerablement gràcies a les precipitacions dels mesos de març, abril i maig.

- Alacant: amb les pluges de març i abril va millorar la situació de les pastures, de tal manera que l'índex de vegetació va ser superior a la mitjana en totes les comarques de la província d'Alacant al juny.
- Castelló: el mes de juny es va caracteritzar per ser sec i extremadament càlid, amb uns pocs dies de pluja a la fi de mes. No obstant això, fins a final de mes hi havia prou quantitat de pastures, encara que de poca qualitat. No va ser necessari aportar aliment extern a la ramaderia extensiva. L'índex de vegetació va ser superior a la normalitat en juny de 2022 en tota la província de Castelló.
- València: l'índex de vegetació va presentar valors per damunt de la mitjana en totes les comarques de la província al juny.

- i El % d'humitat d'un sòl en la capa superficial mesura la relació entre l'aigua disponible (AD) i una quantitat d'aigua disponible total de 25 mm (ADT = volum contingut a capacitat de camp – volum contingut en punt de pansiment). La profunditat a la qual equival aquesta ADT depèn del tipus de sòl (oscil·la entre 20 i 25 centímetres per a un sòl franc, per exemple). El % d'humitat del sòl respecte a la reserva màxima (R<sub>màx</sub>) fa referència, en canvi, a la quantitat d'ADT que un sòl pot retindre en un volum que aconseguiria la profunditat de les arrels, i dona informació, per tant, de les capes més profundes del perfil.
- ii L'índex de precipitació estandarditzat (SPI) és un índex normalitzat que representa la probabilitat d'ocurrència d'una quantitat de pluja comparada amb la climatologia de precipitació en una certa localització geogràfica i sobre un període llarg de referència. El valor numèric representa el nombre de desviacions estàndard de la precipitació caiguda al llarg del període d'acumulació de què es tracta respecte de la mitjana, una vegada que la distribució original de la precipitació ha sigut transformada a una distribució normal. Els valors negatius representen un dèficit de precipitació, mentre que els valors positius indiquen un superàvit de pluja. La intensitat d'un esdeveniment de sequera es pot classificar d'acord amb la magnitud del valor negatiu de l'SPI, de manera que, com més elevats siguin els valors absoluts de l'índex negatiu, més seriós serà l'esdeveniment (font: AEMET).

iii D'acord amb els plans especials de sequera (PES), s'utilitza un sistema doble d'indicadors, que diferencia les situacions de sequera prolongada (entesa com un fenomen natural) de les d'escassetat (relacionades amb problemes conjunturals en l'atenció de les demandes).

Situació respecte a la sequera prolongada. Indicadors de sequera prolongada

La sequera prolongada, molt relacionada amb la coneguda habitualment com a sequera meteorològica, es produeix directament per la falta de precipitacions, que ocasiona que els cabals circulants es reduïsquen de manera important i, per tant, puguen no complir-se els cabals ecològics de situació normal, amb la qual cosa seran aplicables els cabals ecològics definits normativament per a una situació de sequera prolongada.

Els indicadors de sequera prolongada (normalment precipitacions o aportacions en règim quasi natural) valoren, de manera objectiva, si les unitats territorials de sequera (UTS) definides en els PES es troben o no en situació de sequera prolongada als efectes normatius establits.

Situació respecte a l'escassetat conjuntural. Indicadors d'escassetat

L'escassetat (també coneguda com a sequera hidrològica) està relacionada amb els possibles problemes d'atenció de les demandes. Se sol presentar diferida en el temps respecte a la sequera meteorològica o, fins i tot, pot no arribar a produir-se, per la gestió hidrològica que es pot dur a terme en els sistemes o per no haver-hi demandes importants en un sistema. Per tant, els seus indicadors d'escassetat (volums d'emmagatzematge, nivells piezomètrics, cabals en estacions d'aforament, etc.) defineixen els problemes que poden haver-hi respecte a proveïments, regadius, etc. Aquests indicadors valoren, de manera objectiva, la situació de les unitats territorials d'escassetat (UTE) definides en els PES, i la tradueixen en quatre possibles escenaris (normalitat, prealerta, alerta i emergència), que representen les expectatives per als mesos successius respecte a l'atenció de les demandes existents. L'objectiu és la implementació progressiva de les mesures definides en els PES per a cada escenari amb la finalitat d'evitar l'avanç cap a fases més severes de l'escassetat, per a mitigar, en tot cas, els impactes negatius.

- iv **ASSEGUANÇA DE COMPENSACIÓ PER PÈRDUA DE PASTURES (LÍNIA 410)**: aquesta assegurança es fonamenta en el mesurament de l'índex de vegetació (NDVI) mitjançant teledetecció. L'NDVI mesura la quantitat i el vigor de la vegetació present en la superfície; el seu valor està relacionat amb el nivell de l'activitat fotosintètica. No mesura altres "indicadors de sequera" (pluviometria, humitat del sòl...), encara que hi estiga relacionat. Com que és una assegurança d'índexs, compensa a partir d'un cert llindar definit en l'assegurança. La base de l'assegurança és la comparació de l'NDVI de cada desena de l'any en curs, amb la mitjana obtinguda, per a aqueixa mateixa desena, de la sèrie històrica, que abasta des de 2000 fins a 2017. Per davall de la mitjana s'han establert 4 estrats, pels quals l'assegurança compensa de menor a major mesura (1, 2, 3 i 4) (font: AGROSEGURO).