



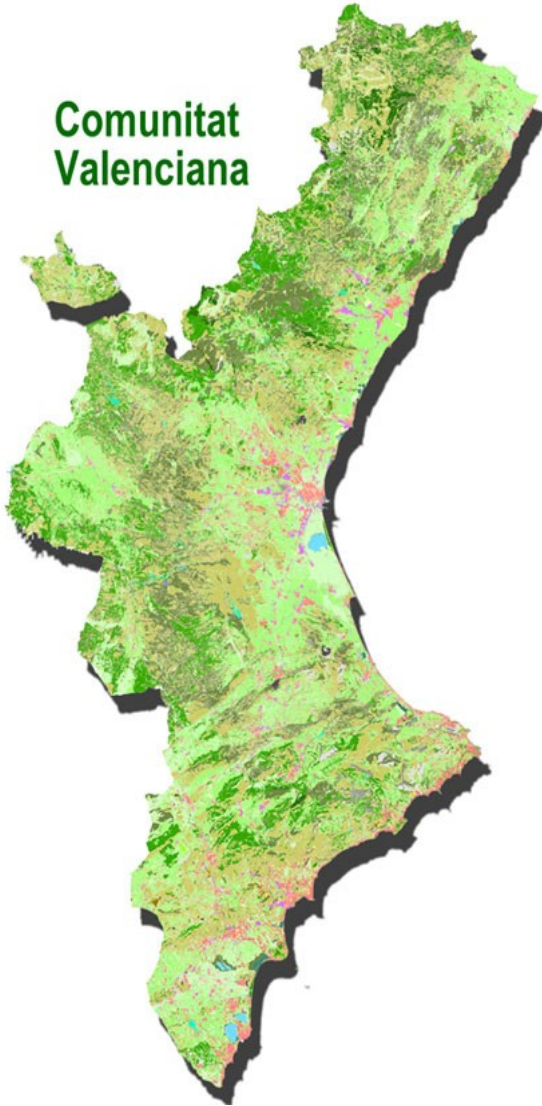
**GENERALITAT
VALENCIANA**

Conselleria de Agricultura,
Desarrollo Rural, Emergencia
Climática y Transición Ecológica

SOTSSECRETARIA

INFORME MENSUAL DE CONJUNTURA AGRÀRIA I SEGUIMENT DE SEQUERA COMUNITAT VALENCIANA

**Comunitat
Valenciana**



MAIG 2022



Cogombre en hivernacle (Elx)

Font: Secció d'Estudis Agraris d'Alacant.

**SERVEI DE DOCUMENTACIÓ, PUBLICACIONS I
ESTADÍSTICA DEPARTAMENTAL**



ÍNDEX

1. RESUM.....	4
2. INDICADORS AGROMETEOROLÒGICS.....	6
2.1. TEMPERATURES I PRECIPITACIONS.....	6
2.2. RESERVA D’HUMITAT DEL SÒL.....	10
2.3. ÍNDEX DE PRECIPITACIÓ ESTANDARDITZAT (índex de sequera).....	11
3. SITUACIÓ DELS EMBASSAMENTS I RECURSOS CIRCULANTS.....	12
3.1. RESUM.....	12
3.2. XÚQUER.....	13
3.3. SEGURA.....	14
3.4. TRANSVASAMENT TAJO-SEGURA.....	15
4. DANYS PUNTUALS I SEQUERA EN CULTIUS.....	16
4.1. DANYS.....	16
5. ESTAT DELS CULTIUS.....	19
5.1. CEREALS GRA.....	19
Cereals d’hivern.....	19
Cereals d’estiu.....	20
Arròs.....	20
Dacsa.....	20
5.2. TUBÈRCULS.....	20
Creïlla.....	20
Moniato.....	21
Xufa.....	21
5.3. FERRATGERES.....	21
Alfals.....	21
5.4. HORTALISSES.....	21
Bleda.....	21
Alls.....	21
Carxofa.....	21
Api verd.....	22
Albergina.....	22
Bròcoli.....	22
Carabassa.....	22
Ceba.....	23
Col de cabdell.....	23
Floricol.....	23
Espàrrecs.....	23
Espinacs.....	23
Faves.....	24
Bajoques/fesols.....	24



Encisam.....	24
Meló de tot l'any.....	24
Nap, napicol i xirivia.....	25
Cogombre.....	25
Julivert.....	25
Pimentó.....	25
Meló d'Alger.....	26
Tomaca.....	26
Carlota.....	26
5.5. CÍTRICS.....	26
Mandariner.....	26
Taronger.....	27
Llimera.....	28
5.6. FRUITERS.....	28
Fruiters de llavor.....	28
Nisprer.....	28
Fruiters de pinyol.....	29
Cirerer.....	30
Altres fruiters.....	31
Alvocater.....	31
Caquier.....	31
Magraner.....	32
Figuera.....	33
5.7. FRUITA SECA.....	33
Ametler.....	33
Avellaner.....	34
Anouer.....	34
5.8. GARROFERA.....	34
5.9. VINYA.....	35
Raïm de taula.....	35
Raïm de vinificació.....	35
5.10. OLIVAR.....	36
5.11. SITUACIÓ DE LES PASTURES (NDVI).....	37



1. RESUM

El mes de maig de 2022 va ser humit, quant a precipitacions, i **extremadament càlid**, quant a la temperatura a la Comunitat Valenciana. La precipitació mitjana acumulada va arribar als 55,9 l/m², un 12 % per damunt de la precipitació de la mitjana climàtica del període 1981-2010 (49,8 l/m²).

Respecte a la **humitat del sòl**, a final de maig, el percentatge d'humitat, en les capes superficials, es va situar per davall del 10 % en tota la província de València i a la major part de la província d'Alacant, mentre que a la província de Castelló es va trobar entre el 10 % i el 60 %, mentre que en les capes profundes va estar entre el 20 % i el 60 % a la província d'Alacant, i entre el 40 % i el 60 % en la de València. La situació era millor a la província de Castelló amb valors entre el 40 % i el 80 %.

Quant a la **reserva hídrica**, va augmentar el volum embassat respecte al mes anterior, tant en les conques del Xúquer i el Segura com en el subsistema Entrepeñas-Buendía.

En relació amb l'**estat dels cultius**, en els **cereals d'hivern** les pluges dels mesos de març i abril van afavorir un bon desenvolupament vegetatiu, però en algunes zones productores els pics d'altres temperatures van afavorir l'escaldat. Respecte als **cereals d'estiu**, en l'**arròs** es va realitzar la inundació i sembra a la marjal de Pego, a la província d'Alacant. En la zona productora de la província de Castelló es va dur a terme la inundació dels terrenys, i la sembra queda per a juny. Mentre que a la província de València es van posposar aquestes labors per al mes de juny.

Pel que fa a les **hortalisses** van finalitzar els cicles de primavera de crucíferes com ara la col, bròcoli i coliflor, així com d'hortícoles de fulla com l'encisam, bleda, api i espinacs. Durant el mes va continuar el cicle de les plantacions de meló iniciades en els mesos anteriors, especialment del tipus charentais, així com el trasplantament de noves plantacions de melons d'estiu, melons d'Alger i carabasses.

Pel que fa als **cítrics**, durant el mes de maig es van acabar de recol·lectar les últimes partides de mandarines. Estava acabant la floració i es començaven a veure els fruits quallats. Les pluges dels mesos anteriors van provocar la caiguda de flors a causa d'infeccions per *Botrytis cinerea*. Va començar el seguiment del *Delottococcus aberiae*.

Respecte als **fruiters**, es va observar el començament de l'engreixament dels escassos fruits quallats.

En l'**ametler** durant el mes de maig va continuar el desenvolupament del fruit en totes les comarques productores. Es va constatar una baixada de producció derivada de les pluges de març i abril que van limitar-ne la pol·linització i el quallat, així com de les gelades, especialment la de principi d'abril, que van minvar la collita de les varietats de floració tardana. A més, es va observar la presència de fongs tant en fulles com en fruits, que, a vegades, van provocar fortes defoliacions.



En el **raïm de taula** es va iniciar la floració i es va aconseguir el quallat en les varietats més primerenques, mentre que en les **vinyes de vinificació** a la fi de mes va predominar l'estat fenològic de botons florals separats. Van prosseguir els tractaments preventiu contra el míldiu i l'oïdi per a minimitzar els possibles problemes fúngics derivats de l'excés d'humitat.

En l'**olivera** es va observar al maig una floració irregular que depenia de les varietats i les ubicacions. A les zones més afectades per l'ull de gall es van apreciar defoliacions importants.



2. INDICADORS AGROMETEOROLÒGICS

2.1. TEMPERATURES I PRECIPITACIONS

El mes de maig de 2022 va ser humit i *extremadament càlid* a la Comunitat Valenciana, segons AEMET. La temperatura mitjana, 18,7 °C, va ser 2,2 °C més alta que la de la climatologia de referència (16,5 °C), i la precipitació mitjana acumulada va arribar als 55,9 l/m², un 12 % superior a la de la mitjana climàtica del període 1981-2010 (49,8 l/m²).

Quan es comparen amb les proporcionades per la xarxa SIAR de l'IVIA, les estacions de la qual es troben més prop a la costa, s'observa que la temperatura mitjana registrada va arribar als 19,6 °C (0,9 °C superior als registres d'AEMET), i la precipitació mitjana va ser de 57,7 l/m², lleugerament superior a la de l'agència estatal.

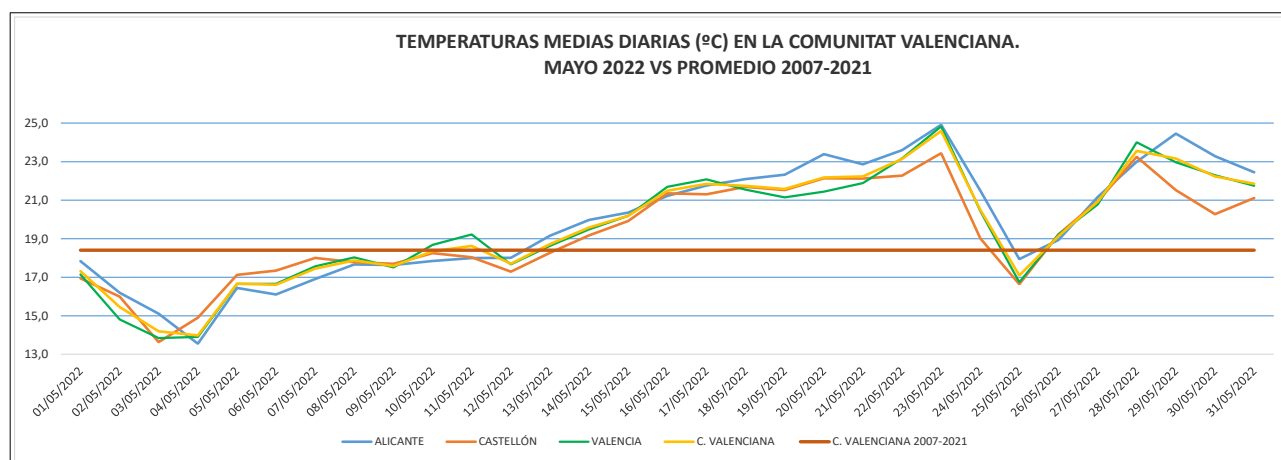
MAIG 2022	T. mitjana mín. °C	T. mitjana mitj. °C	T. mitjana màx. °C	Prec. Mitjana (l/m ²)
ALACANT	13,2	19,9	26,5	33,7
CASTELLÓ	12,9	19,3	25,4	67,4
VALÈNCIA	12,6	19,5	26,3	72,1
C. VALENCIANA	12,8	19,6	26,2	57,7

Font: xarxa SIAR i elaboració pròpia

Segons les dades de la xarxa SIAR, la temperatura mitjana de maig de 2022 va arribar als 19,6 °C, 1,2 °C superior que la mitjana del període 2007-2021 (18,4 °C). Per la seua part, la mitjana de les mínimes va ser de 12,8 °C, 0,6 °C per damunt de la mitjana del període 2007-2021 (12,2 °C). Respecte a la temperatura màxima, la mitjana es va situar en 26,2 °C, que és 1,4 °C superior a la del període de referència (24,8 °C). Això dona una idea del caràcter extremadament càlid de maig, fonamentalment degut a les temperatures diürnes.

El mes va començar amb temperatures relativament fresques, però a partir del dia 7 es va produir un ascens tèrmic continu que va culminar el dia 22, el més càlid del mes. Els dies 22 i 23 es van trobar entre els deu dies més càlids a la Comunitat Valenciana en un mes de maig. Els valors més alts el dia 22 es van registrar a Ontinyent i Xàtiva, amb 36,6 °C i 36,2 °C, respectivament, encara que posteriorment, el dia 29, es van arribar a aconseguir els 37,0 °C a Elx i 36,0 °C, a Alacant (AEMET).

L'anomalia més notable es va registrar a l'interior, amb temperatures mitjanes que van arribar a superar els 3 °C, el valor mitjà normal a l'interior de Castelló, mentre que les brises van suavitzar un poc les temperatures en la franja litoral, en què l'anomalia va estar pròxima a +1,5 °C.



Font: xarxa SIAR i elaboració pròpia.

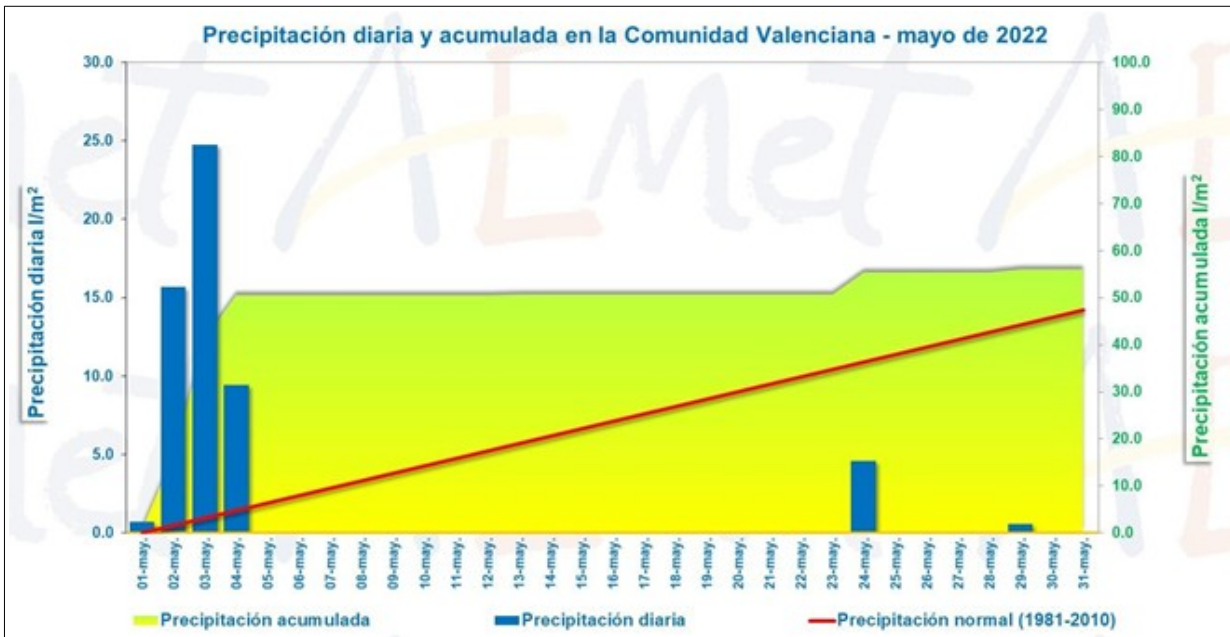
Pel que fa a les precipitacions, l'acumulat mensual va aconseguir els 55,9 l/m², que és un 12 % superior al de la mitjana climàtica del període 1981-2010 (49,8 l/m²), per la qual cosa el mes es va considerar com a humit. Maig de 2022 va ser el més humit des de 2011.

Per províncies, va destacar la de València, amb un 24 % de superàvit, encara que amb molta diferència entre el litoral i l'interior, on va haver-n'hi dèficit. A Alacant i Castelló el mes va tindre una precipitació acumulada molt pròxima al valor mitjà normal.

El 90 % de la precipitació mensual es va acumular durant les tempestes dels dies 2 al 4, especialment durant el dia 3, quan la intensitat va arribar a ser molt forta en l'àrea metropolitana de la ciutat de València.

Va haver-hi dues tempestes durant aquest episodi: una a última hora del dia 2 i primera hora de la matinada del dia 3, que va acumular 59,8 l/m² i una altra en la vesprada-nit del dia 3, entre les 20 i les 23 hores, que va acumular 172,4 l/m² i va tindre una intensitat torrencial als barris marítims de la ciutat de València. També es van veure afectades per aquestes tempestes altres localitats de l'Horta Oest i sud de l'Horta Nord, amb acumulats que van superar els 200 l/m² (Paterna-Mas del Rosari, 238,3 l/m²; València, 232,2 l/m²).

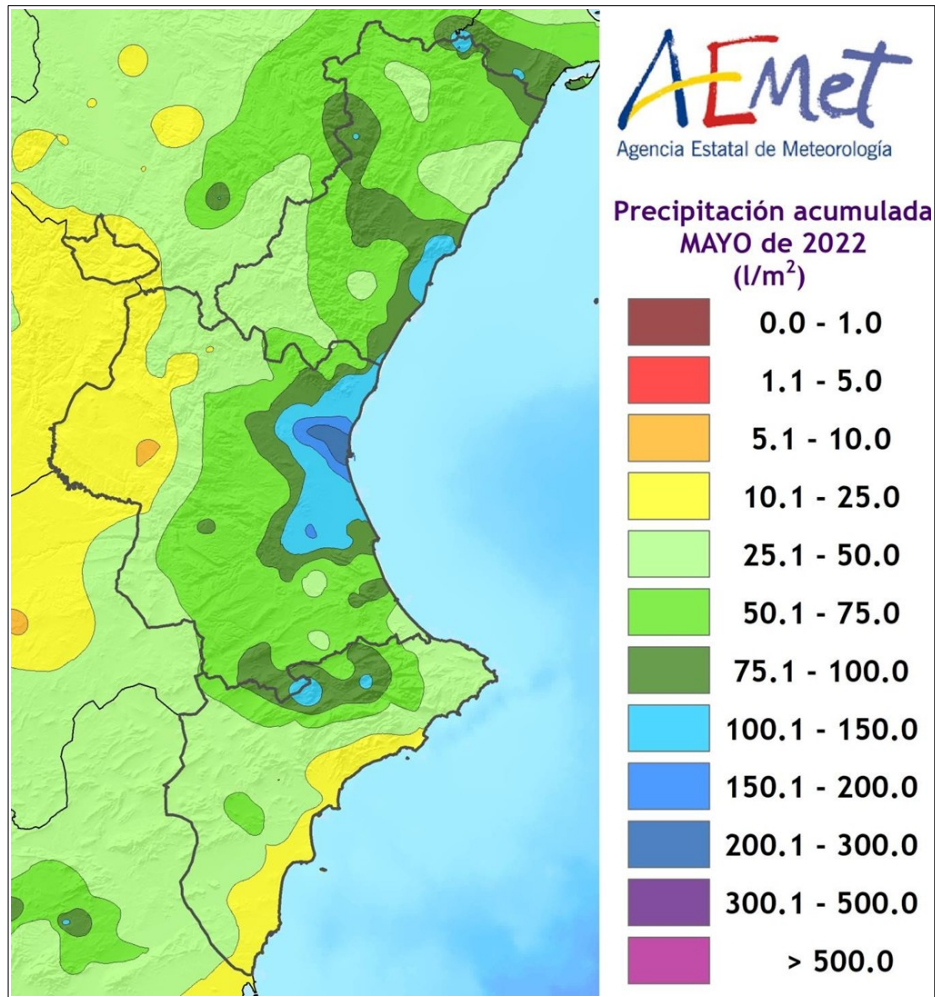
El dia 3 (entre les 9 del matí del dia 3 i les 9 del matí del dia 4) és el de més precipitació acumulada en un mes de maig a la ciutat de València.



Els màxims acumulats durant el mes de maig es van registrar en l'àrea metropolitana de València i altres observatoris litorals del Camp de Morvedre i la Plana Alta, també afectats per la tempesta del dia 3: Paterna (Mas del Rosari), 242,9 l/m²; València, 237,9 l/m²; aeroport de València, 154,6 l/m²; Massamagrell, 153,1 l/m²; San Antonio de Benagéber, 150,9 l/m²; Picanya, 141,8 l/m²; Sagunt, 131,1 l/m², i Benicàssim, 129,1 l/m².

En l'altre extrem, al litoral sud d'Alacant i a l'interior nord de València, els acumulats del mes han sigut inferiors a 20 l/m².

En funció a la precipitació normal en cada punt del territori, maig va tindre un caràcter extremadament humit, el més humit des que hi ha registres, en l'1,5% del territori, corresponent a zones de l'àrea metropolitana de València. El caràcter va ser molt humit en el 12 % del territori, humit en el 43 %, sec o molt sec en zones del litoral d'Alacant i interior nord de València i pluviomètricament normal en la resta.



Font: AEMET. Ministeri per a la Transició Ecològica i el Repte Demogràfic.

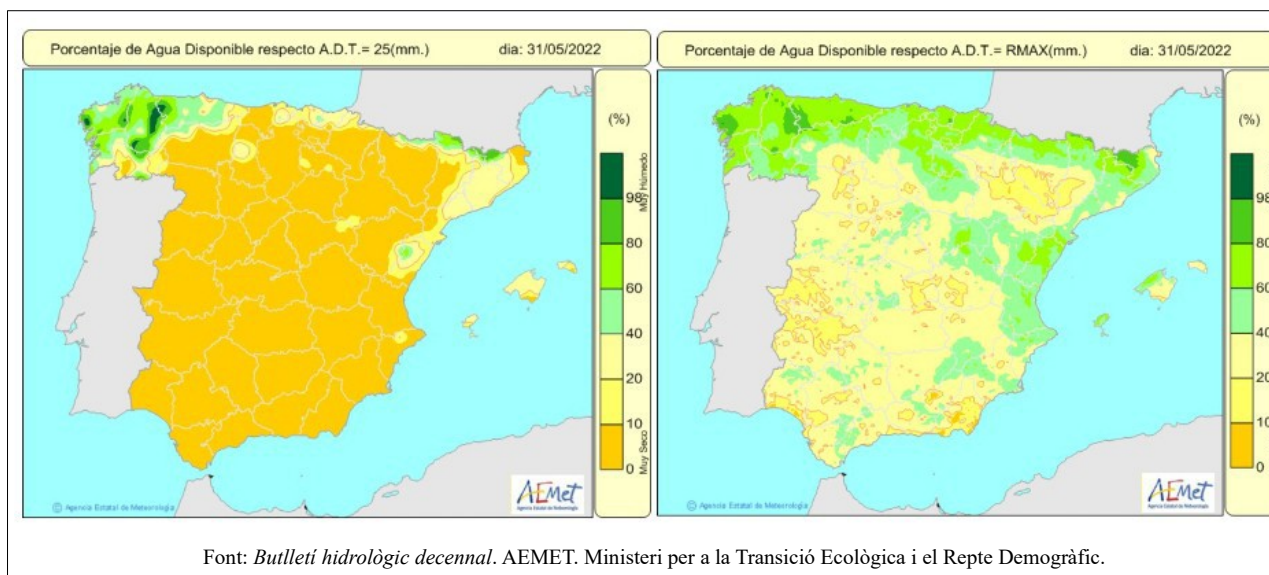


2.2. RESERVA D'HUMITAT DEL SÒL¹

El Butlletí hídric nacional, elaborat cada deu anys per l'AEMET, recull la situació de la humitat del sòl referida al percentatge d'aigua disponible per a les plantes, en la capa superficial i en profunditat (profunditat de les arrels) per a tot el territori nacional.

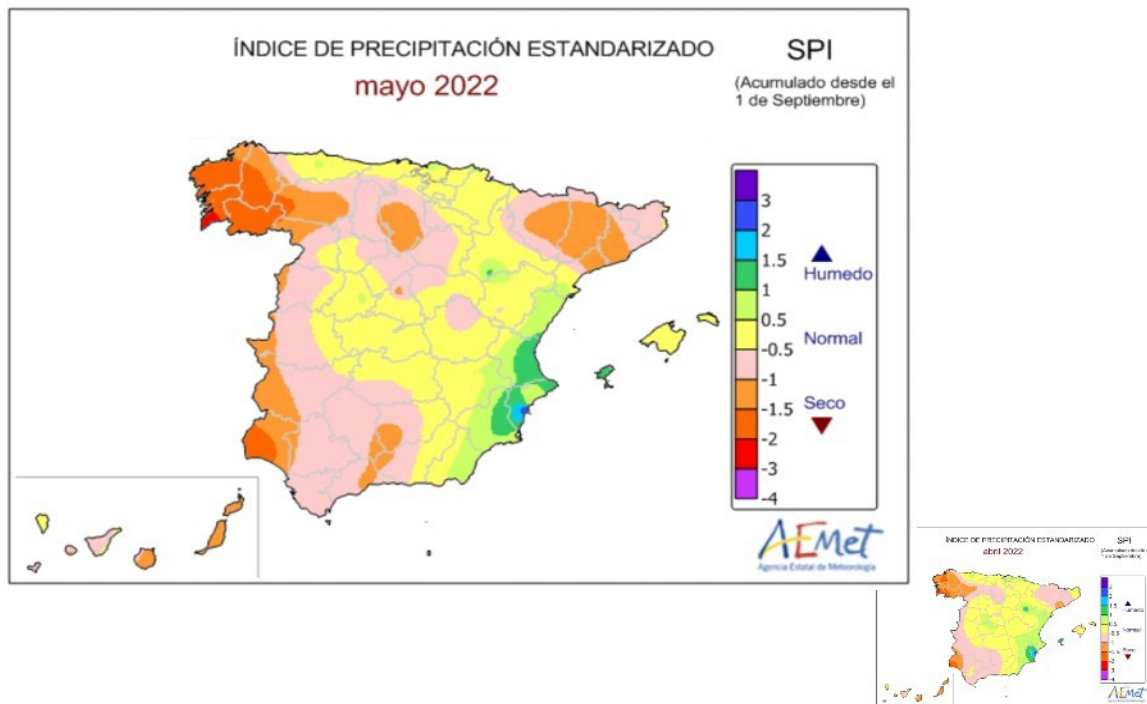
Així, segons el balanç hídric de data 31/05/2022, el percentatge d'humitat, en les capes superficials, es va situar per baix del 10 % en tota la província de València i en la major part de la província d'Alacant, mentre que a la província de Castelló es va trobar entre el 10 % i el 60 %.

La reserva en les capes profundes va estar entre el 20 % i el 60 % a la província d'Alacant, mentre que a València va oscil·lar entre el 40 % i el 60 %, i la situació era millor a la província de Castelló, amb valors entre el 40 % i el 80 %.



2.3. ÍNDEX DE PRECIPITACIÓ ESTANDARDITZAT (índex de sequera)ⁱⁱ

L'índex de precipitació estandarditzat (SPI) que elabora mensualment AEMET es va situar en valors positius en tot el territori. La província de Castelló es va situar majoritàriament en valors entre 0,5 i 1 vegades la desviació estàndard respecte a la normalitat. A la província de València aquesta desviació va aconseguir valors entre 0,5 i 1,5. Per la seua banda, a la província d'Alacant van predominar els valors entre 0,5 i 1,5 la desviació estàndard, a excepció de les comarques de la meitat sud, on els valors van ser superiors a 1,5.



Font: AEMET. Ministeri per a la Transició Ecològica i el Repte Demogràfic.



3. SITUACIÓ DELS EMBASSAMENTS I RECURSOS CIRCULANTS

3.1. RESUM

La gestió de l'aigua embassada que proveeix la Comunitat Valenciana correspon un 74,6 % a la Confederació Hidrogràfica del Xúquer, i el 25,4 % restant, a la Confederació Hidrogràfica del Segura.

Pel que fa al transvasament Tajo-Segura, té una gran transcendència per al regadiu de la Comunitat Valenciana, atés que el 37 % de la superfície regable de la província d'Alacant rep, a través d'aquesta infraestructura, aigua dels embassaments de la capçalera del Tajo (sistema Entrepeñas-Buendía).

Les variacions respecte al mes anterior, l'any 2021, i a les mitjanes del mateix mes dels últims 5 i 10 anys s'observen en la taula següent.

	CAP. TOTAL (hm ³)	MAIG 2022		ABRIL 2022		VAR. % OCUPACIÓ MAIG/ ABRIL	MAIG 2021 %	MITJ. 5 ANYS (%)	MITJ. 10 ANYS (%)
		EMBASSAT (hm ³)	% S/TOTAL	EMBASSAT (hm ³)	% S/TOTAL				
Xúquer	2.698	1.754	65,0	1.719	63,7	1,3	60,8	45,2	46,6
Segura	1.134	505	44,5	497	43,8	0,7	48,4	37,7	48,9
Entrepeñas-Buendía	2.518	756	30,0	742	29,5	0,5	32,6	26,6	54,5 ⁽¹⁾

(1) Percentatge del total de la conca hidrogràfica del Tajo

Font: elaboració pròpia amb dades del MITERD.

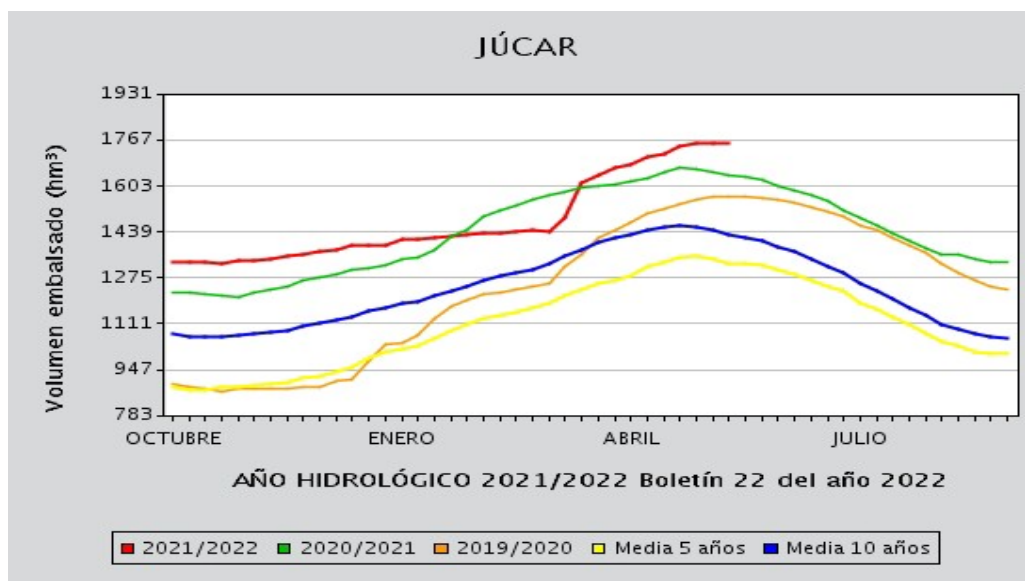
A final de març havia augmentat lleugerament el volum embassat respecte al mes anterior, tant en les conques del Xúquer i Segura com en el subsistema Entrepeñas-Buendía. La situació en la conca del Xúquer era millor que en les mateixes dates de l'any anterior i que en la mitjana dels deu últims anys. Mentre que en la conca del Segura i en el subsistema Entrepeñas-Buendía, l'aigua embassada era inferior a la del mateix mes de l'any anterior, però superior a la de la mitjana dels últims cinc anys.

Els escenaris d'escassetat hidrològicaⁱⁱⁱ eren de normalitat en la unitat territorial d'escassetat (UTE) del Tajo mitjà (Entrepeñas-Buendía) i en l'UTE del Segura, rius del marge esquerre i rius del marge dret, i de prealerta en l'UTE del Segura (sistema principal). En l'àmbit de la Confederació Hidrogràfica del Xúquer la situació va ser de normalitat en totes les UTE: Sénia-Maestrat, Millars-Plana de Castelló, Palància-Les Valls, Túria, Xúquer, Serpis, Marina Alta, Marina Baixa i Vinalopó-Alacantí.



3.2. XÚQUER

El volum d'aigua emmagatzemat en el sistema d'embassaments del Xúquer va augmentar 35 hm³ respecte al mes d'abril, per la qual cosa el percentatge d'ocupació va passar del 63,7 % al 65,0 %. Va mantindre valors superiors a la mitjana dels últims 10 anys i el percentatge d'ocupació va ser lleugerament superior al del mateix mes de l'any anterior.



Font: *Bulleti hidrològic setmanal*. Ministeri per a la Transició Ecològica i el Repte Demogràfic.

Els indicadors d'escassetat de la conca del Xúquer reflecteixen la impossibilitat, de manera conjuntural, d'atendre les demandes en situacions de disponibilitat hídrica reduïda. El valor que ha pres l'índex d'estat d'escassetat (IEE) per a cada unitat territorial d'escassetat (UTE) al llarg de l'últim any es pot observar en la taula següent:

ÍNDEX D'ESTAT D'ESCASSETAT

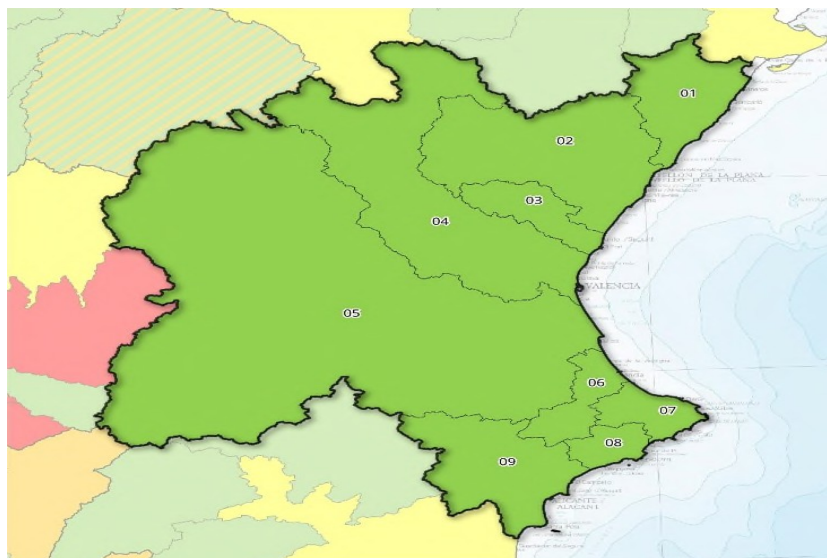
COD	UTE	JUN	JUL	AGO	SEP	OCT	NOV	DIC	ENE	FEB	MAR	ABR	MAY
080.01	Cenia-Maestrazgo	0,400	0,500	0,550	0,740	0,540	0,390	0,320	0,270	0,380	0,510	0,760	0,670
080.02	Mijares-Plana Castellón	0,710	0,760	0,760	0,770	0,760	0,770	0,620	0,550	0,570	0,590	0,820	0,780
080.03	Palancia-Los Valles	0,760	0,820	0,720	0,890	0,800	0,670	0,620	0,590	0,560	0,620	0,660	0,680
080.04	Turia	0,860	0,880	0,890	0,900	0,900	0,870	0,850	0,820	0,780	0,800	0,830	0,830
080.05	Júcar	0,650	0,690	0,710	0,770	0,790	0,820	0,740	0,650	0,590	0,620	0,650	0,690
080.06	Serpis	0,540	0,590	0,650	0,580	0,600	0,590	0,520	0,460	0,440	0,830	0,850	0,870
080.07	Marina Alta	0,150	0,230	0,170	0,190	0,380	0,450	0,350	0,200	0,220	0,570	0,960	0,950
080.08	Marina Baja	0,530	0,570	0,570	0,590	0,550	0,480	0,410	0,370	0,310	0,790	0,880	0,930
080.09	Vinalopó-Alacantí	0,610	0,610	0,640	0,680	0,690	0,660	0,610	0,580	0,570	0,840	0,910	0,860

ESCENARIS:

Normalitat ■ Prealerta ■ Alerta ■ Emergència ■

Font: Informe de situació sequera prolongada i escassetat conjuntural. MITERD

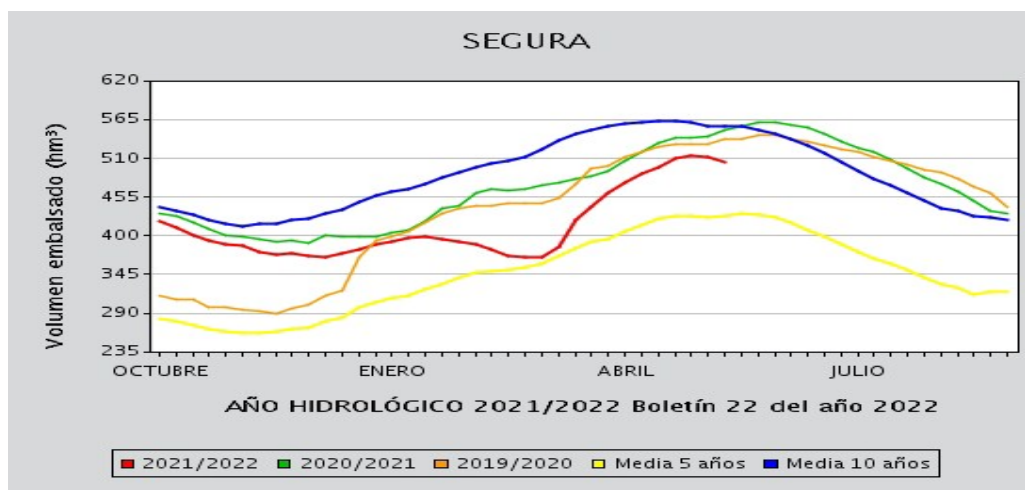
A continuació, es mostra el mapa amb els escenaris d'escassetat en la demarcació hidrogràfica del Xúquer del mes de maig de 2022.



Font: Informe de situació sequera prolongada i escassetat conjuntural. MITERD

3.3. SEGURA

El volum d'aigua emmagatzemat en el sistema d'embassaments del Segura va augmentar respecte al mes d'abril, ja que va passar de 497 hm³ a 505 hm³. El percentatge d'ocupació va ser del 44,5 %, mentre que en el mateix mes de l'any anterior era del 48,4 %.



Font: Butlletí hidrològic setmanal. Ministeri per a la Transició Ecològica i el Repte Demogràfic.

Els indicadors d'escassetat de la conca del Segura reflecteixen la impossibilitat, de manera conjuntural, d'atendre les demandes en situacions de disponibilitat hídrica reduïda. El valor que ha pres l'índex d'estat d'escassetat (IEE) per a cada unitat territorial d'escassetat (UTE) al llarg de l'últim any es pot observar en la taula següent:



ÍNDEX D'ESTAT D'ESCASSETAT

COD	UTE	JUN	JUL	AGO	SEP	OCT	NOV	DIC	ENE	FEB	MAR	ABR	MAY
070.01	Sistema Principal (y Global)	0,495	0,458	0,432	0,429	0,426	0,437	0,438	0,391	0,307	0,370	0,436	0,447
070.02	Cabecera	0,447	0,482	0,452	0,473	0,422	0,428	0,356	0,325	0,340	0,493	0,581	0,506
070.03	Ríos Margen Izquierda	0,690	0,756	0,789	0,701	0,634	0,654	0,632	0,470	0,337	0,574	0,655	0,693
070.04	Ríos Margen Derecha	0,575	0,641	0,574	0,559	0,488	0,533	0,482	0,425	0,340	0,768	0,806	0,800

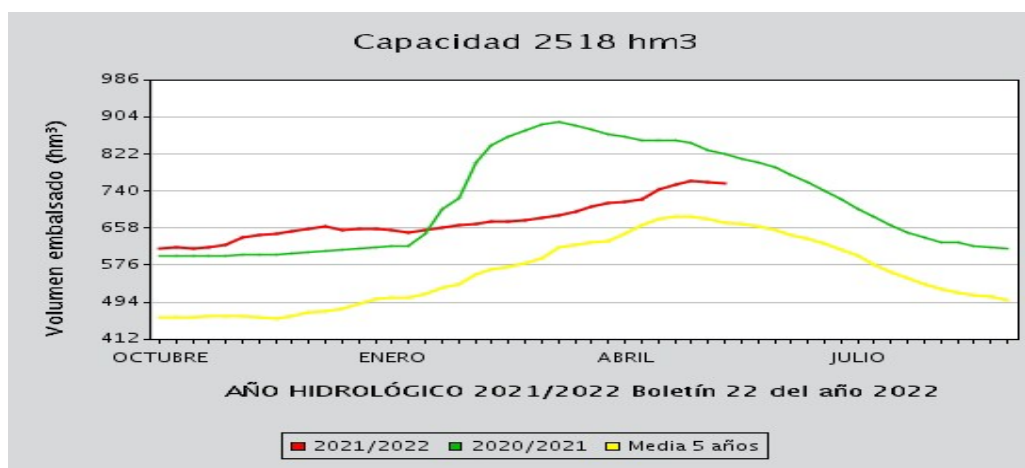
ESCENARIS:

Normalitat ■ Prealerta ■ Alerta ■ Emergència ■

Font: Informe de situació sequera prolongada i escassetat conjuntural. MITERD

3.4. TRANSVASAMENT TAJO-SEGURA

A final del mes de maig de 2022, les existències del conjunt d'embassaments *Entrepeñas-Buendía* van arribar als 756 hm³, xifra superior a la del mes anterior (742 hm³). El percentatge d'ocupació es va situar en 30,0%, 3,4 punts per damunt de la mitjana dels últims cinc anys (26,6 %).



Font: *Butlletí hidrològic setmanal*. Ministeri per a la Transició Ecològica i el Repte Demogràfic.

L'UTE Tajo mitjà utilitza com a indicador de l'estat d'escassetat les reserves dels embassaments d'Entrepeñas i Buendía. D'acord amb aquest paràmetre, la unitat territorial d'escassetat es trobava en estat de normalitat.



4. DANYS PUNTUALS I SEQUERA EN CULTIUS

4.1. DANYS

Maig de 2022 va ser *humit i extremadament càlid* a la Comunitat Valenciana.

Alacant

Pluges

Les precipitacions abundants de principi de mes, afegides a l'acumulació d'humitat del mes d'abril i l'augment progressiu de les temperatures van aguditzar la proliferació d'atacs fúngics i la necessitat de previndre'ls, tant en cultius hortícoles sota plàstic com a l'aire lliure. La situació va ser especialment preocupant per a part de l'olivar més afectat per l'ull de gall, ja que la defoliació que es va produir va ser molt abundant. Igualment, es va observar una caiguda de fulles en ametler i afeccions fúngiques en els fruits.

Graníssol

El dia 2 de maig, al voltat de les 17.45 h, un graníssol intens d'una grandària màxima de 2-4 cm, acompanyat de pluja intensa i vent fort, va originar danys severos en fruiters de pinyol i llavor, olivars i vinyes al Comtat, i alguns municipis de l'Alcoià, com Penàguila i Benimarfull. El graníssol també va arribar a l'àrea de la Vall de Gallinera, on es van produir danys importants en la collita escassa que quedava de cirera, ja molt minvada després de les pluges de març i abril.

Aquest mateix fenomen va afectar també, el 2 de maig, una franja compresa entre Banyeres de Mariola i Beneixama, encara que els danys no van ser significatius en els cultius afectats (olivar i ametler).

Castelló

En el **cirerer** de la Salzadella, com a primer municipi productor de la província, a la comarca del Baix Maestrat se'n va constatar una collita escassa. En les varietats primerenques, per la falta de quallat i per la caiguda de fruits posterior, la collita es va donar pràcticament per perduda. En les varietats intermèdies, la disminució de producció va ser un poc menor, i en les tardanes es va apreciar un poc més de producció. La maduració va ser tardana i escalonada. Les pluges de maig no van provocar clivellat en la poca cirera que hi havia. Malgrat el seguiment i els avisos fitosanitaris efectuats pel servei de protecció de cultius d'Almassora, hi va haver una incidència de picades de mosca. A l'Alt Maestrat, de la poca superfície que queda d'aquest cultiu en el terme municipal de Culla, es va veure afectada la varietat primerenca prime giant. Les varietats més tardanes no van resultar afectades, ja que la brotada va ser posterior a la d'altres comarques productores per l'altura a la qual se situen les parcel·les. A l'Alt Palància, per la pèrdua considerable de flor causada per



l'excés d'humitat en els mesos de març i abril, i el quallat deficient, es preveia una reducció lleugera de la collita.

En l'**avellaner** de Benassal i Culla, a l'Alt Maestrat, es va apreciar un minvament en el quallat de les flors, probablement per una mala sincronització en la dicogàmia característica d'aquest cultiu. També es van veure brots alterats per àcars (*Phytoptus avellanae*), i a causa de les humitats persistents dels mesos anteriors es van apreciar danys per oïdi en la majoria de les plantacions.

El descens de producció en **ametler** a causa de les humitats persistents dels mesos de març i abril, que van afectar quasi tota la província, i de les gelades de principi d'abril, que van afectar les cotes superiors a 700 metres als municipis de l'interior, es van confirmar. Aquest mal quallat i l'aparició de malalties criptogàmiques que no es van poder tractar per les pluges persistents van provocar un descens que podria arribar al 60 %, en alguns casos, sobretot en les varietats més tardanes que es trobaven en floració i quallat al març.

Quant a l'**olivar**, encara que s'anaven recuperant els arbres, van continuar els problemes de defoliació a conseqüència de les pluges i humitats persistents que van impedir efectuar els tractaments pertinents en el moment adequat. La floració no estava sent bona, ja que els arbres van utilitzar les seues reserves en la formació de fullatge.

Quant als possibles danys que s'apuntaven els mesos de gener i febrer en el **cereal** per la sequera, es van veure compensades per les pluges de març i abril i es va recuperar el cultiu, encara que les altes temperatures del mes de maig van accelerar-ne la maduració, i els camps ja s'anaven engroguint. En alguns casos ja s'havia procedit a la sega, la qual cosa podria haver afectat el rendiment final.

València

La Ribera Baixa

Les precipitacions acumulades al llarg del mes de maig van produir minvaments en la producció d'hortalisses i en la de caqui.

La Canal de Navarrés

Les precipitacions dels dies 3 i 4 de maig van ser abundants en la comarca, però no torrencials. No obstant això, els efectes d'aquestes precipitacions es van unir als causats per les abundants i freqüents pluges de març i abril i, entre ells va haver-hi caiguda de murs de contenció de parcel·les abancalades i caiguda de fulla per l'ull de gall en olivar (amb previsible descens acusat de la producció per falta de flor).

El Camp de Morvedre

En relació amb el temporal del 3 de maig, es van produir danys en infraestructures per arrossegaments de terra i pedra en alguns camins agrícoles. Quant als cultius, encara que no es van



observar danys directes, les pluges van afectar negativament el quallat i la floració dels cítrics. També es va retardar la plantació d'hortalisses d'estiu, especialment en la zona de la marjal.

L'Horta Nord

Les precipitacions dels dies 3 i 4 de maig es van provocar embassades en parcel·les de la franja litoral, amb probables afeccions per asfíxia radicular i atacs criptogàmics.



5. ESTAT DELS CULTIUS

A continuació, s'exposa un resum de l'estat dels cultius a la Comunitat Valenciana:

5.1. CEREALS GRA

Cereals d'hivern

- Alacant: les pluges continuades des del mes de març van propiciar, en general, un bon desenvolupament vegetatiu del cereal de secà el mes de maig. La situació prèvia del cultiu, a causa del dèficit hídric en la primera part del cicle, era molt precària. No obstant això, a l'Alt Vinalopó, zona productora principal, malgrat les pluges, el desenvolupament del gra es va veure compromés pels pics d'altres temperatures, que van afavorir l'escaldat. Addicionalment, en aquesta mateixa comarca, la plaga persistent de conills va afectar nombroses zones. Al Comtat i l'Alcoià, on estaven un poc més retardades les sèmres, l'ordi i l'avena es trobaven en fase de desenvolupament del gra, mentre que el blat es va observar en floració. Al Baix Vinalopó, en canvi, molt més avançades, van quedar a punt de ser recol·lectades a final de mes moltes de les sèmres. En la resta de comarques es van apreciar diverses fases d'espigueig en les superfícies sembrades, més reduïdes que en campanyes anteriors, inicialment, a causa del dèficit hídric i, posteriorment, de la impossibilitat de procedir a la sembra després de l'enaiguament per les pluges de març i abril.
- Castelló: el cultiu del cereal es trobava al maig en les comarques productores principals, els Ports i l'Alt Maestrat, al final del període reproductiu en les sèmres efectuades entre novembre i desembre de 2021. En altures inferiors als 900 m, com poden ser els municipis de Forcall o la Todolella, hi va haver parcel·les que es trobaven en l'inici del període de maduració amb l'espigueig ja fet. En fase reproductiva (32-39) estaven les varietats de blat i ordi sembrades al novembre i desembre, amb el fillolament finalitzat, i es va iniciar la formació reproductora de la planta. En fase vegetativa (23-30) es trobaven les plantacions d'ordi i sobretot de ségol que es van sembrar al gener i febrer, i que van tindre més problemes en la nascència per l'escassetat de precipitacions d'aquests mesos. Al Baix Maestrat, el cultiu va evolucionar amb normalitat, afavorit per les pluges del mes d'abril, que juntament amb les de març van permetre que el cultiu es recuperara i després del fillolament, la densitat en els camps fora bastant uniforme i presentara un estat fenològic de formació del fruit en fase 73 de gra lletós primerenc.
- València: al Racó d'Ademús els cereals es trobaven al maig en estat de floració; encara que les pluges d'abril van ser beneficioses per a aquests cultius, el mes de maig va ser sec i amb temperatures anormalment altes, la qual cosa va dificultar l'engreixament del gra. A la Vall d'Aiora el cereal d'hivern estava en fase de desenvolupament de brots laterals, concretament en l'estadi principal de creixement 5 (espigueig). A La Vall d'Albaida, l'estadi fenològic observat es va trobar entre 3 (encanyada) i 4 (inflament de les panícules). Es va apreciar que



en algunes zones vegetava malament a causa de l'excés d'aigua del mes d'abril. A la Plana d'Utiel-Requena, els cereals estaven en l'estadi principal 6 (floració).

Cereals d'estiu

Arròs

- Alacant: les parcel·les a la marjal de Pego es van inundar entre el 28 i el 29 de maig. El dia 30 es van fer les sembres, amb dues setmanes de retard respecte a anys anteriors a causa de les condicions adverses per a aquesta en les setmanes precedents.
- Castelló: en els últims dies del mes de maig es va produir la inundació dels camps a la Plana Baixa per a procedir a la sembra, després del fangueig que es va fer a final de gener i principi de febrer i les labors de cultiu i preparació dels mesos de març i abril. Aquestes operacions de llaurada enguany s'han vist retardades per les pluges persistents durant els mesos de març i abril, i l'anivellament dels camps no es va poder fer en condicions òptimes. La sembra que tradicionalment es fa a mitjan mes de maig es va veure retardada, i probablement es farà la primera setmana de juny.
- València: en les comarques productores es van realitzar al maig labors preparatòries del terreny per a la sembra. Es va posposar la inundació dels camps i la sembra al mes de juny.

Dacsa

- Alacant: al Baix Segura es va recuperar la sembra de dacsa en l'horta tradicional i la resta de la comarca durant el mes de mai, i es va aprofitar tant la inclusió en rotacions com la posada en cultiu de parcel·les en les quals no s'havien pogut dur a terme les alternatives i rotacions d'hortícoles planificades per la dificultat de realitzar labors.
- València: al Racó d'Ademús es va sembrar la dacsa durant el mes de maig, una mica més tard de l'habitual a causa de les pluges d'abril que van retardar les labors. A final de mes es van poder observar parcel·les amb les plantes en l'estadi principal 13 (3 fulles, desplegadas).

5.2. TUBÈRCULS

Creïlla

- Alacant: al Baix Vinalopó i al Baix Segura van anar conclouent les arrancades de creïlla de verdet i van començar les de creïlla de collita i indústria, majoritàries a final de mes, amb una qualitat i un calibre apropiats. Es van observar afeccions de míldiu en algunes plantacions derivades de l'alta humitat precedent. A la comarca de l'Alt Vinalopó, les parcel·les sembrades de varietats com ara soprano i agra, per a recol·lecció estival, van continuar desenvolupant-se amb normalitat, realitzant-se tractaments preventius per a controlar els repunts de fongs.
- Castelló: a principi de maig va començar a la Plana Alta la recol·lecció de creïlla roja. Durant la segona quinzena del mes es va incorporar la zona del litoral del Baix Maestrat en



la recol·lecció tant de creïlla roja com de creïlla blanca. Finalitzant el mes amb les tres zones hortícoles per excel·lència de la província amb la collita dels dos tipus de creïlla, tant roja com blanca.

Moniato

- Alacant: es van iniciar els trasplantaments de moniato al Baix Segura l'última setmana de maig.

Xufa

- València: la xufa es trobava en fase de brotada i va començar a apreciar-se el creixement vegetatiu.

5.3. FERRATGERES

Alfals

- Alacant: al Baix Vinalopó i el Baix Segura van continuar al maig els talls d'alfals, margall i altres farratgeres, iniciats a l'abril després de les pluges. El cultiu es va desenvolupar favorablement, i les altes temperatures i l'aigua disponible van contribuir al desenvolupament vegetatiu.
- València: al Racó d'Ademús es va realitzar el primer tall en l'alfals al maig.

5.4. HORTALISSES

Bleda

- Alacant: al Baix Segura van continuar els talls, amb oscil·lacions segons la demanda, amb una qualitat continuada apropiada i una reducció en la grandària de la fulla a mesura que descendia el ritme de recol·lecció.

Alls

- Alacant: a l'Alt Vinalopó, a final de maig va començar la recol·lecció dels alls secs sembrats al setembre. Al Baix Vinalopó i el Baix Segura va finalitzar la campanya d'all tendre la segona i tercera setmanes del mes, respectivament, amb una qualitat òptima i unes dimensions apropiades.

Carxofa

- Alacant: al Baix Segura i Baix Vinalopó va concloure la campanya al maig amb un augment progressiu de les destinacions a indústria, majoritàriament amb destinació a cors, per la qual cosa es va avançar el tall dels capítols per a evitar l'augment de grandària. La recol·lecció de les plantacions de l'Alacantí va finalitzar igualment, mentre que al Vinalopó Mitjà es van observar parcel·les sense collir per la falta de qualitat dels capítols en aquest mes, i es va procedir a alçar el cultiu o fer l'entrada de bestiar per a aprofitar-lo.



- Castelló: a principi de maig es va deixar de tallar per a consum en fresc la varietat *blanca de Tudela* (varietat de la DO de carxofa de Benicarló) i es van collir únicament varietats híbrides, i va augmentar la producció destinada a la indústria del trossejat segons va transcórrer el mes.
- València: a l'Horta Nord va concloure durant el mes de maig la campanya de la carxofa.

Api verd

- Alacant: al Baix Segura, la disponibilitat de tall dels cicles de primavera es va reduir al maig en totes les zones productores a mesura que s'acostava la fi de la recol·lecció, acompanyada d'una reducció gradual de qualitat, mentre que al Baix Vinalopó encara es van donar talls nous a final de mes i s'hi va observar una acceleració del cicle amb la pujada de les temperatures. A l'Alt Vinalopó van començar els primers trasplantaments dels cicles d'estiu per a recollir-los a partir d'agost.

Albergina

- Alacant: en els hivernacles del Baix Vinalopó va augmentar la producció de tall amb un increment de segones qualitats en les plantacions de primavera que finalitzaven la campanya. En la resta va predominar el calibre M amb un ascens del nombre de baies descolorides.
- Castelló: van continuar desenvolupant-se les plantacions a la província durant el mes de maig, amb un estat fenològic al Baix Maestrat de 51-79 N.

Bròcoli

- Alacant: al Baix Segura va finalitzar la recol·lecció dels cicles de primavera al llarg del mes i van avançar els talls per a obtenir peces més xicotetes i, així, evitar la falta de compacitat i l'augment del gra per la pujada de les temperatures. A l'Alt Vinalopó es van fer trasplantaments nous, mentre que els que es van efectuar al març es van continuar desenvolupant. S'hi van aplicar tractaments contra el pugó. Al Vinalopó Mitjà es va procedir a la recol·lecció de brocolet a principi de mes.
- Castelló: la col bròcoli va acabar la temporada a mitjan maig.

Carabassa

- Alacant: a l'Alt Vinalopó, així com al Comtat i a l'Alcoià, es va procedir a fer els trasplantaments de carabassa cabell d'àngel i cacauet, així com de blanca valenciana. Al Baix Vinalopó, les plantacions d'hivernacle van estar ja en floració i es va donar un desenvolupament ràpid amb l'augment de temperatures dels trasplantaments efectuats en la primera quinzena a l'aire lliure.
- Castelló: van continuar desenvolupant-se les plantacions a la província, tant al Baix Maestrat com a la Plana Alta.
- València: al maig van començar els trasplantaments de carabassa al Racó d'Ademús.



Ceba

- Alacant: al Vinalopó Mitjà, va continuar al maig la recol·lecció de ceba tendra dels cicles que es van succeir durant l'hivern, mentre que a l'Alt Vinalopó el cultiu va prosseguir desenvolupant-se amb normalitat. Al Baix Segura, la disponibilitat de tall va augmentar, amb una grandària adequada dels bulbs i una qualitat apropiada de la fulla.
- Castelló: a la Plana Alta es va iniciar al maig el tall de la ceba seca.
- València: a la Ribera Baixa es van recol·lectar varietats primerenques de ceba al maig.

Col de cabdell

- Alacant: al Baix Segura van finalitzar al maig els talls de col de fulla arrissada i van disminuir els de llisa, que van presentar un producte amb una qualitat reduïda a causa de descoloracions o poca consistència i un predomini de peces d'un pes mitjà, entre 2 i 2,5 kg. Al Baix Vinalopó es van recol·lectar cols de fulla llisa durant la segona i tercera setmana amb molt bona qualitat i grandària, encara que s'hi van observar afeccions per caragols produïdes per les pluges d'abril. Per la seua banda, van començar els trasplantaments dels cicles d'estiu a l'Alt Vinalopó.
- Castelló: en el mes de maig van prosseguir els talls en col de cabdell de fulla llisa amb calibres per peces bons entorn dels 2 kg/peça.

Floricol

- Alacant: va finalitzar la recol·lecció a les comarques del sud i van predominar al Baix Segura les capces de diàmetre xicotet, encara que amb un color i una compacitat apropiats i un pes mitjà d'1,3 kg a 1,5 kg. Al Baix Vinalopó, durant la primera quinzena, la grandària i la qualitat de les capces van ser adequades, mentre que durant la segona part del mes quasi a meitat es va recol·lectar amb deficiències de color, poc diàmetre i un pes aproximat d'1,3 kg. S'hi van observar afeccions de caragols originades per les pluges d'abril.
- Castelló: van prosseguir els talls al maig amb peces de bon calibre.

Espàrrecs

- Alacant: a l'Alt Vinalopó es va procedir al maig a continuar els talls interromputs durant els mesos de març i abril per les pluges, que addicionalment van provocar una certa afecció per rovell. Els rendiments es van veure afectats igualment per les oscil·lacions tèrmiques, que van perjudicar, en general, el creixement.

Espinacs

- Alacant: al Baix Segura es va mantindre la recol·lecció al maig, que va concloure al voltant de l'última setmana, quan va augmentar el percentatge de fulles de grandària excessiva, de manera que es van observar cada vegada més parcel·les sense collir. Així mateix, al Baix Vinalopó van continuar els talls quan es va poder accedir després de les pluges a les



parcel·les amb destinació a quarta gamma i a brots, i s'hi van observar algunes parcel·les sense agafar en el moment adequat per la florida, ja que es van acumular alguns cicles.

Faves

- Alacant: va finalitzar a principi de maig la recol·lecció de fava valenciana tant al Baix Vinalopó com al Baix Segura, i ja s'hi van observar baines d'una grandària considerable i amb afectacions dels atacs de rovell de les setmanes anteriors.
- Castelló: cap a mitjan mes de maig va acabar la recol·lecció de fava Mutxamel, mentre que la fava valenciana que es produeix a les zones de la Plana Alta, la Plana Baixa i el Baix Maestrat, al maig només va continuar el cultiu al Baix Maestrat.

Bajoques/fesols

- Alacant: el fesol blanc i el verd van iniciar la recol·lecció a principi de maig, mentre que el fesol roig ho va fer a final.

Encisam

- Alacant: al Baix Segura, va finalitzar al maig la campanya de la varietat iceberg. Igualment van finalitzar els talls durant la segona quinzena de little gem i es va reduir la compacitat i la qualitat amb l'augment de les temperatures. En el cas de la varietat d'encisam romà va concloure la recol·lecció, i es va mantindre una bona qualitat i pesos mitjans uniformes de 0,7 kg a 0,8 kg per peça. Al Baix Vinalopó, una vegada seques les parcel·les de les pluges d'abril, durant la primera quinzena es van collir els encisams de la zona de la Vallverda. Les altes temperatures posteriors van induir una florida ràpida d'algunes partides i la necessitat d'alguns talls prematurs.
- Castelló: va prosseguir al maig la recol·lecció dels tres tipus de varietats, meravella, romana i trocadero, tant a la comarca del Baix Maestrat com a la Plana Alta.

Meló de tot l'any

- Alacant: al Baix Segura es van retirar els microtúnels de plàstic i es va iniciar a final de maig la recol·lecció de les varietats extraprimerenques cultivades que van ser sobretot les de tipus charentais. Al Baix Vinalopó es van retirar igualment les proteccions en les partides de l'horta d'aquestes mateixes varietats, que estaven a punt de recol·lectar-se, mentre que en la zona del Molar es desenvolupaven les plantacions, retardades en general en tota l'àrea de Canyissars, a causa de les pluges de les setmanes precedents. A la comarca de l'Alacantí es va observar la floració de les plantacions de cultiu ecològic, els trasplantaments de les quals es van realitzar de manera escalonada des de final d'abril i maig.
- Castelló: al maig es va apreciar que, a conseqüència de les pluges de març i els dies de baixa insolació que van seguir a l'abril, es va retardar la sembra. La conseqüència d'aquest canvi en la sembra és un inici i final del període de recol·lecció més tardà. Davant d'aquesta situació, els agricultors es van decantar per plantar menys hectàrees, per si coincideix



l'època de recol·lecció amb la climatologia adversa de final d'estiu i s'acaba perdent la collita.

- València: al Camp de Morvedre l'abundància de pluges va dilatar l'assecat de les terres de marjal, per la qual cosa la plantació del meló pell de gripau va començar al maig, amb retard respecte a una campanya normal.

Nap, napicol i xirivia

- Alacant: a l'Alt Vinalopó es va procedir al maig a la recol·lecció de naps, inicialment els protegits amb una manta tèrmica, amb rendiments minvats per l'alta humitat i la pujada de temperatures, i posteriorment, els protegits amb una malla mosquitera. Va començar la sembra de xirivia en aquesta comarca, en menys superfície que en campanyes precedents, mentre es va procedir a collir-la en les partides dedicades al cultiu al Baix Vinalopó.

Cogombre

- Alacant: al Baix Vinalopó van continuar els talls en les noves plantacions, amb menys disponibilitat de producte en les últimes setmanes, però amb una qualitat i unes dimensions apropiades.
- Castelló: durant tot el mes de maig es va mantindre la recol·lecció d'aquest producte, per la qual cosa es va incrementar la producció al mateix ritme que augmentava la demanda associada a la bona climatologia.

Julivert

- Alacant: a les zones productores del Baix Segura, el Baix Vinalopó i l'Alacantí van continuar al maig els talls i el desenvolupament dels cicles de julivert, coriandre i altres espècies.

Pimentó

- Alacant: al Baix Segura va continuar al maig la collita del pimentó del tipus Califòrnia, amb menys disponibilitat de tall que en campanyes precedents per la influència negativa de les pluges en el quallat. Els talls es van avançar sovint, per la qual cosa es va recol·lectar més proporció de dels que verolaven i es va limitar alguna setmana la disponibilitat de roig. La disponibilitat de groc es va mantindre amb predomini del calibre GG. En aquesta mateixa comarca van continuar els talls de lamuyo, la proporció dels quals per a roig va augmentar després de finalitzar la recol·lecció dels primers i segons quallats inferiors, que van mantindre, en general, una bona grandària (predomini de GG) i consistència. La qualitat va ser predominantment bona, amb poca proporció de segones qualitats. Al Baix Vinalopó la disponibilitat per a tall del lamuyo verd va ser escassa durant la primera quinzena, predominant el calibre M amb bona qualitat, mentre que en els destinats a roig va predominar el G, i a vegades van presentar falta de color per l'avançament de talls. En el cas del pimentó italià, va continuar la collita en les dues comarques esmentades, que va



presentar, en general, una bona consistència i grandària, encara que es van observar deformacions en algunes partides del Baix Segura.

Meló d'Alger

- Alacant: es va procedir al maig a realitzar de manera generalitzada dels trasplantaments en les zones productores més importants del Baix Segura, al voltant de Pilar de la Horadada, així com al Baix Vinalopó i l'Alacantí.
- Castelló: la plantació retardada al mes de maig a causa de la climatologia va provocar que es plantaren menys hectàrees, ja que s'esperava la recol·lecció per a mitjan agost, com a prompte.

Tomaca

- Alacant: al Baix Vinalopó i el Baix Segura va augmentar progressivament al maig la disponibilitat de tomaca costellada procedent de les noves plantacions en hivernacle, a mesura que s'elevaven les temperatures, i van predominar a final de mes els calibres G-GG, amb una bona qualitat i coloració. Al Baix Vinalopó va augmentar la disponibilitat de tall de tomaca llisa a final de mes, amb bona qualitat i més presència dels calibres G-GG. A l'Alacantí va finalitzar el cicle de plantacions de primavera en hivernacle, mentre es van iniciar els trasplantaments a l'aire lliure en totes les comarques productores.
- Castelló: l'inici de campanya a la zona de la Plana Alta amb la varietat raf el mes d'abril, va obrir la temporada de la tomaca a la província de Castelló. El mes de maig hi va haver diverses varietats en producció en les diverses zones hortícoles de la Plana Alta, la Plana Baixa i al Baix Maestrat.

Carlota

- Alacant: es va procedir a les sèmbrs al maig a la sembra a la comarca de l'Alt Vinalopó, on es va observar una reducció de la superfície dedicada al cultiu, entre altres factors, per les pluges continuades que van dificultar les tasques de preparació del terreny els mesos anteriors.

5.5. CÍTRICS

Mandariner

- Alacant: es van mantindre al maig les podes en mandariners. Van continuar les birbades i els tractaments per a combatre el pugó, així com l'alternària en clemenvilles, i per a afavorir el quallat en la major part de varietats, acabada la floració recentment. Es va produir la porgada en mandarines de varietats com clemenvilla, leanri i clemenrubí, i així mateix es van observar algunes defoliacions en plantacions més joves. En nadorcott, es van col·locar paranys per a controlar el cotonet.
- Castelló: en les dues primeres setmanes de maig es van acabar de recol·lectar les últimes partides de les mandarines híbrides nadorcott, orri i ortanique que quedaven a la Plana Alta,



a la Plana Baixa i al Baix Maestrat, i així va finalitzar la campanya en el grup d'altres mandarines. Estava acabant la floració i es començaven a veure els fruits quallats. La floració va estar dins dels estàndards normals i s'esperava que, en breu, començara la porgada. Al maig es van poder començar a realitzar, o continuar, amb una certa regularitat les tasques de poda en mandariners. Amb aquesta tasca, a més d'afavorir la formació, il·luminació i aireació de l'arbre, s'elimina part de l'alternança de producció del cítric, la qual cosa afavoreix la producció i qualitat dels futurs fruits. Les restes de poda, depenent de la classe d'explotació, es cremen (parcel·les de dimensions xicotetes que no permeten la mecanització), o es trituren bé en les parcel·les més grans. Una altra de les tasques que es duen a terme en aquesta època de l'any és l'arrancada de parcel·les velles per a iniciar una plantació nova, així com l'empelt de plantacions de varietats que ja no són comercialment rendibles per altres de noves. Normalment s'utilitzen varietats patentades. També s'està optant per provar altres cítrics com les plantacions de llima, o bé altres cultius. Va començar el seguiment del *Delotococcus aberiae*. En parcel·les amb danys de l'any anterior s'aconsella efectuar un control químic. Els tractaments s'han de fer en els primers estadis de desenvolupament, quan en el moment de fer el seguiment de la plaga s'observe que en el 10 % dels fruits hi ha almenys un cotonet viu. Una vegada fet el primer tractament, cal continuar controlant a partir del desé dia, i quan torne al llindar descrit anteriorment, tornar a fer una aplicació. Així, successivament, fins que el fruit assolisca els 3 cm. Mentre que, en parcel·les de les quals no es té constància de danys l'any anterior, es recomana examinar els fruits en desenvolupament, sobretot els que estan al costat de camins i els que estan prop de les zones d'apilament de les caixes de recol·lecció de collita de la parcel·la i de les parcel·les adjacents.

- **València:** al maig es va observar en satsumes i clementines extraprimerenques l'estat fenològic de quallat i caiguda fisiològica de fruits. Les pluges dels mesos anteriors van provocar la caiguda de flors a causa d'infeccions per *Botrytis cinerea*. Quant a les plagues, la màxima preocupació la va causar el control del cotonet de les Valls (*Delotococcus aberiae*). A principi del mes, en clementines es va realitzar el segon tractament d'àcid gibberèl·lic per al quallat del fruit, als 15 dies del primer tractament. Es va aprofitar també per a lluitar contra el pugó i per a aplicar algun abonament foliar com el manganés. A la fi de mes es van iniciar els tractaments contra el poll roig de Califòrnia (*Aonidiella aurantii*). Així com contra el pugó i mosca blanca. A les parcel·les de clementiners que van tindre problemes d'aranya l'any anterior també es van aplicar acaricides per a l'aranya roja (*Tetranychus urticae*) i l'aranya marró (*Panonychus citri*).

Taronger

- **Alacant:** durant el mes de maig es va acabar de recol·lectar la taronja rubí València, amb bona collita. Va finalitzar també la recollida de la taronja lane late i nàvel powell, mentre que la varietat Chislett va tindre un gran minvament en la producció, i va estar destinada en gran part a indústria. Es va mantindre la collita de la taronja València late a ritme lent amb preferència per calibres superiors a 65 mm, i la major part de la fruita es trobava en



condicions òptimes de maduresa, encara que va augmentar la proporció de taronges amb deficiències per clareta.

- **Castelló:** les pluges que es van donar al març i abril van contribuir a augmentar el calibre del grup de les taronges, qualitat molt valorada en aquesta mena de cítrics. En el grup de taronges blanques es va iniciar al maig la recol·lecció de les valències, i es van seleccionar els fruits amb bon calibre, per la qual cosa es va quedar fruita sense agafar. Es van mantindre els talls en les taronja nàvel powell, Chislett summer i Barnfield. Aquesta última varietat es caracteritza pel gran sabor que té, la textura carnosa i suc abundant. En totes aquestes es van buscar bons calibres.
- **València:** durant el mes de maig la recol·lecció de varietats tardanes va continuar amb dificultats pels problemes ocasionats per les inclemències climàtiques dels mesos anteriors i per la baixa demanda. En moltes plantacions de varietats del grup de les valències, la fruita va ser rebutjada per problemes d'aigualit i taques en la pell i la major part de la fruita es va destinar a indústria. Per a la nova campanya es va observar una elevada irregularitat de collita entre unes plantacions i altres. En navelina, nàvel lane late i nàvel powell el percentatge de fruits quallats va ser baix.

Llimera

- **Alacant:** va prosseguir al maig la recol·lecció de la llima verna al Baix Segura, al Baix Vinalopó i a la Marina Baixa amb ritme de tall lent que es va estabilitzar a la fi de mes amb una proporció de rebuig del 20-30 % i amb el 20 % de la collita recollida. La primera setmana del mes va concloure la collita de la llima fina al Baix Segura.

5.6. FRUITERS

Fruiters de llavor

- **Alacant:** al Comtat, a l'Alcoià, a l'Alt Vinalopó i a l'Alacantí es va observar al maig l'engruiximent de les pomes. A l'Alt Vinalopó, els dies continuats de pluja durant la floració van ocasionar un quallat irregular, esperant-se un cert minvament en la producció, agreujada amb una pressió de carpocapsa elevada. A l'Alt Vinalopó, les pereres es trobaven en fase d'engrossiment sense veure's afectades per les gelades, però els dies de pluja continuada durant la floració van ocasionar un quallat irregular que va poder minvar la producció. Es va detectar presència de Psila (*Cacopsilla pyry*) i es va realitzar el seu seguiment.
- **Castelló:** els cultius van fructificar i iniciar la maduració al maig. A conseqüència de les condicions climàtiques ja comentades, el vol de l'arna (*Carpocapsa pomonella*), que normalment es produeix a l'abril, es va veure retardat. Per la qual cosa, al maig es van observar les postes d'aquesta plaga en els fruits.

Nisprer

- **Alacant:** a la Marina Baixa va finalitzar la recol·lecció al llarg del mes de maig, i es va produir un percentatge de pèrdues destacable a causa de la taca porpra i el clevillat del fruit,



així com per les dificultats per a la recol·lecció per l'escassetat de mà d'obra disponible en aquestes dates.

- **Castelló:** el resultat de la collita va ser dolent en les varietats primerenques, mentre que les varietats tardanes, que van acusar menys les condicions meteorològiques adverses, començaran a recol·lectar-se, previsiblement, a principis del mes de juny. L'estat fenològic a l'Alt Palància a final de maig era el 86, pràcticament amb la maduresa òptima per a una recol·lecció immediata.

Fruiters de pinyol

- **Alacant:** al Vinalopó Mitjà, principal comarca productora, es va observar al maig que les plantacions d'albercoc dels municipis de Monòver i el Pinós afectades per la gelada del 3 d'abril es van quedar amb escassa producció, i va ser una mica menor el mal en la varietat miord, ja que es tracta d'una varietat de recol·lecció molt tardana. El mateix va ocórrer en les varietats primerenques a l'Alt Vinalopó, mentre que en les més tardanes no es van produir incidències. A la comarca de l'Alt Vinalopó, les varietats més primerenques de pruna es van veure afectades per les gelades; en canvi, les tardanes com fortune no van tindre danys i s'esperava una producció normal. S'hi va detectar una incidència elevada de minadors. Al Comtat i l'Alcoià, els fruits es trobaven en fase de desenvolupament amb deterioracions importants produïdes per abonyegadures. A la comarca de l'Alacantí, es va observar el fruit quallat i poca producció en la zona de la Sarga (Xixona). En les zones productores principals es va reduir dràsticament la collita de bresquilla i paraguaià, a causa de les gelades d'abril, que van perjudicar fonamentalment el paraguaià de l'Alt Vinalopó, i, d'una altra, per les pluges persistents de març i abril que van afectar el quallat de la bresquilla al Comtat i l'Alcoià. Es va iniciar la recol·lecció de nectarines en les zones més primerenques, com l'Alacantí, i en les comarques del sud, mentre que al Vinalopó Mitjà es va fer la segona aclarida a principi de mes, en espera de començar la collita.
- **Castelló:** l'estat fenològic majoritari al maig va ser el de fase final de fructificació i inici de les fases de maduració del fruit depenent de l'espècie.
- **València:** a la Costera els principals fruiters de pinyol es trobaven al maig entre els estats fenològics 81 i 89 (comença la maduració i coloració del fruit i maduresa de consum). A la Vall d'Albaida va començar la recol·lecció de les varietats més avançades. La maduració estava retardat uns dies respecte de l'habitual. El calibre en general era xicotet a conseqüència de la falta de sol del mes d'abril. Es va constatar una reducció de collita important, en general. Solament les varietats primerenques que havien finalitzat la floració abans que començaren les pluges continuades presentaven una producció mitjana, encara que en la resta de varietats la collita era molt escassa. A la Vall d'Albaida els fruiters de pinyol van continuar en estat fenològic de fruit tendre, però confirmant-se les reduccions de collita estimades en el mes anterior, i l'albercoc va ser l'espècie més afectada. Al Camp de Túria, l'estat fenològic de les bresquilleres primerenques era el 85 (evolució de la maduració) i el de les tardanes, el 81-J (començament de la maduració). A l'Horta Nord la collita de bresquilleres era reduïda per les condicions meteorològiques del mes de març. A la



Ribera Alta, abans de la recol·lecció de la fruita, es va realitzar en algunes plantacions una lleugera poda en verd per a afavorir el creixement de la grandària final dels fruits. La campanya va començar amb una baixa producció a causa de l'escàs quallat dels fruits per les pluges persistents i per les baixes temperatures i amb grandària de la fruita xicotet, sobretot en les varietats extraprimerenques. Es van fer tractaments contra la blanqueta (fong), l'oïdi, l'aranya i el pugó per a evitar la defoliació de les fulles i, així, permetre l'acumulació de reserves per a l'any següent. En relació amb els paraguaians, la recol·lecció es va iniciar a la fi de mes, amb uns dies de retard respecte a l'any anterior. En general, es va constatar una collita baixa per la falta de quallat dels fruits a causa de la climatologia adversa. Respecte a les bresquilles i nectarines, va finalitzar la recol·lecció de les varietats extraprimerenques, amb uns preus acceptables, però que no van compensar la baixa producció. La grandària dels fruits d'aquestes varietats va ser xicoteta a causa dels dies de pluja i fred previs a l'inici de la campanya. Gràcies a l'augment de les temperatures el mes de maig, la grandària i la qualitat van millorar en les varietats de temporada i tardanes. A la fi de maig va començar la collita de les varietats tardanes com l'N-288 i l'N-117. Pel que fa als albercocs, a principi de mes es va iniciar la recollida de varietats primerenques com la Mogador. També en aquesta espècie es va observar un minvament important en la producció a causa del problema de quallat dels fruits per pluges persistents i fred en els mesos de floració. La grandària dels primers fruits era xicotet, de manera similar al que va ocórrer en altres espècies. Cap al dia 15 de maig va començar la collita de les varietats de temporada com la varietat merla taronja, que també havia tingut problemes de quallat. La grandària final del fruit havia millorat una mica. Al Racó d'Ademús, les pruneres desenvolupaven els fruits adequadament.

Cirerer

- Alacant: A les comarques del Comtat i l'Alcoià, la fruita escassa que va quedar després de les pluges i gelades es va veure també afectada per la pedra, per la qual cosa les pèrdues van ser quantioses. S'hi van observar al maig, a més, afeccions per moniliosi i atacs d'antracnosi. A la Marina Alta, la Vall de Gallinera va patir igualment la pedra que va danyar pràcticament tota la collita que s'havia salvat dels danys per pluges. Durant la recol·lecció de l'escassa fruita a la comarca, va aparéixer una forta incidència de pugons, així com de *Drosophila suzukii*, que van proliferar especialment pel craqueig en cirera després de les pluges. A l'Alt Vinalopó, a partir de la segona quinzena del mes, va començar la collita de les varietats extraprimerenques i primerenques, com burlat, early bigi, early lory, red pacific, nimba o frisco, que estaven molt afectades per les gelades del mes d'abril. Les de floració tardana es van veure menys danyades, havent-se produït en qualsevol cas un important minvament de collita. A la Marina Baixa, es va iniciar la recol·lecció de les varietats de mitja estació amb un estat fenològic de fruit tendre (J). Al Vinalopó Mitjà, van començar els talls a meitat de mes als municipis de Petrer i el Pinós, observant-se un mal quallat en les varietats primerenques (early bigi), on no se'n va obtenir producció a causa



de les pluges de març i abril. A partir de mitjan mes va començar la collita de la varietat nimba, de mitja estació. A l'Alacantí, la poca collita observada al nord de la comarca es trobava principalment en estat fenològic de fruit tendre (J).

- **Castelló:** al maig, es va observar una producció dispar, que va ser molt irregular i més aviat escassa a la zona del Baix Maestrat. En la varietat primerenca *burlat* es va donar la collita per perduda, mentre que en varietats de mitja temporada com Brooks i prime giant es va observar una xicoteta part de la producció i en les varietats tardanes, una mica més. La campanya va estar molt retardada i es va començar a recol·lectar sobre el 17 o 18 de maig. Les últimes pluges del mes no van provocar craqueig. A la zona de l'Alt Palància, s'esperava l'inici de la collita de les varietats tardanes a principi de juny. Malgrat el seguiment i els avisos fitosanitaris realitzats pel Servei de Sanitat Vegetal sobre la mosca de les ales tacades (*Drosophila suzukii*), s'hi van continuar produint danys per aquesta mosca. Per la qual cosa la recol·lecció ha de ser total, és a dir, no deixar fruita sense collir en l'arbre ni en el sòl per a evitar que es reproduïska i continue causant danys.

Altres fruiters

Alvocater

- **Alacant:** a la Marina Baixa, va concloure la recollida de la varietat Lamb Hass en la segona quinzena de maig, i els nous fruits es trobaven majoritàriament en quallat (H), com ocorria a la Marina Alta. En les noves plantacions del Baix Vinalopó es va observar un desenvolupament normal, encara que alguna part de la massa foliar estava afectada per les pluges dels últims mesos.
- **Castelló:** aquest cultiu presenta diferents estats fenològics en el mateix arbre i en la mateixa època i el mes de maig es trobava majoritàriament en estat H (fruit quallat) i I (fruit tendre), depenent de si eren alvocats de primera temporada (bacon), mitja temporada (Hass i fort) o ben tardans (Lamb Hass). A causa de les condicions climàtiques del mes de març, hi va haver un retard en la floració de manera general, que va contribuir al desenvolupament i quallat desiguals. Malgrat tot, es preveia una bona collita.
- **València:** al Camp de Morvedre, la varietat primerenca Hass que es recol·lecta entre març i juny estava tenint problemes de venda al maig. Aquesta varietat és la més cultivada a la comarca. Les contínues pluges de març i abril van provocar el retard de la recollida, de manera que va haver de competir amb els alvocats d'importació, sobretot del Perú. Quant a l'estat vegetatiu, la floració havia acabat i estava en ple procés de quallat.

Caquier

- **Alacant:** a la Marina Baixa va continuar al maig el desenvolupament vegetatiu del cultiu, l'estat fenològic del qual va estar entre botons florals i pètals obrint-se (55-59).
- **Castelló:** el cultiu del caqui presentava a la zona de l'Alt Palància l'estat fenològic majoritari de fruits quallats (71) al maig. Encara que la quantificació de la collita s'espera



que siga escassa a causa de les condicions meteorològiques que hi va haver en els mesos de començament de la floració i flors obertes.

- **València:** a la Costera i al Camp de Túria l'estat fenològic del caquier al maig estava entre el 65-F (50 % de les flors obertes) i el 69 (caiguda últims pètals). A la Ribera Alta i l'Horta Nord, es trobava en el quallat. A la Safor havia començat el creixement del fruit. A la Canal de Navarrés, la floració i el quallat dels fruits havia sigut irregular. En algunes plantacions hi havia pocs fruits, mentre que, en unes altres, generalment les que van ser tractades per a retardar la recol·lecció, hi havia bastant fruita. No obstant això, va prosseguir la caiguda de fruits, que es podia haver vist agreujada per les anormals altes temperatures registrades durant el mes. A la Ribera Alta, després d'un període d'elevada humitat, les altes temperatures registrades durant el mes de maig amb màximes de fins a 35 °C, van afavorir la caiguda de fruits. Es va observar una gran irregularitat en la quantitat de fruits quallats. Les plantacions que en la campanya anterior van rebre tractaments per a avançar la maduració van patir més els efectes climàtics negatius, ja que es trobaven en un estat fenològic més avançat, fins al punt que en moltes plantacions no s'observaven fruits o eren minoritaris. El minvament de collita era bastant generalitzat. Un altre aspecte que cal destacar van ser els tractaments fitosanitaris contra *Mycosphaerella nawae*. Al maig es van completar els dos primers i en moltes plantacions el segon tractament es va aprofitar per a tractar també la mosca blanca. L'estat fenològic dels caquiers de la comarca estava comprès entre el 60-E (començament de la floració) i el 69 (caiguda últims pètals). A la zona de Carlet també es va apreciar un minvament de floració important a causa de l'alternança climàtica i a les baixes temperatures produïdes en mesos anteriors. En la segona meitat del mes els arbres es trobaven en la fase d'avortament floral i de quallat del fruit. A principi de maig es va dur a terme el segon tractament contra el fong de la taca foliar del caqui (*Mycosphaerella nawae*), en el qual es va afegir un corrector de manganés, i al cap de 15-20 dies es fa el tercer tractament, en el qual s'afeg un corrector de calci i un insecticida contra la mosca blanca (*Dialeurodes citri*) i oli de parafina autoritzat contra el cotonet en les parcel·les que l'any passat van tindre danys importants d'aquesta plaga. Amb això s'evitava la proliferació de la negreta, que devalua el fruit. Fins a mitjan juny es té autorització per als tractaments contra el fong. A la Vall d'Albaida es van apreciar moltes plantacions de caquier sense producció a conseqüència de la climatologia de la primavera. L'estat fenològic era molt variable segons la zona, que anava des de pètals separats fins a caiguda de pètals. Al Camp de Morvedre el caqui estava en procés de quallat.

Magraner

- **Alacant:** en totes les zones productores va continuar la floració al llarg del mes de maig, promoguda per les altes temperatures. En la segona quinzena es podien observar els primers fruits quallats i, fins i tot, en fase d'engrossiment en les varietats més avançades.
- **Castelló:** el mes de maig va predominar a la zona de la Plana Baixa l'estat fenològic 61 (flor oberta).



- **València:** el magraner de l'Horta Nord i del Camp de Morvedre es trobava al maig en la fase de floració-quallat.

Figuera

- **Alacant:** al Baix Vinalopó i al Baix Segura cap a final del mes de maig es va completar el desenvolupament vegetatiu i les primeres bacoques van continuar engrossint per a poder recol·lectar-se al juny. En principi, la producció es va observar una poc inferior a la campanya anterior, a falta de veure el desenvolupament del fruit.

5.7. FRUITA SECA

Ametler

- **Alacant:** durant el mes de maig va continuar el desenvolupament del fruit en totes les comarques productores. Es va confirmar la baixada important de producció en aquesta campanya derivada de les pluges de març i abril que van limitar la pol·linització i el quallat, així com per les gelades, especialment la de principi d'abril, que va minvar en gran quantitat la collita de les varietats de floració tardana en part del Vinalopó Mitjà i l'Alt Vinalopó. En la resta de comarques, tant l'arbratge com els fruits van patir les conseqüències de l'alta humitat de les últimes setmanes del mes i les oscil·lacions tèrmiques, motiu pel qual es va donar una proliferació de fongs tant en fulles com en fruits. De fet, es va observar una alta defoliació produïda per agents com la moniliosi i s'estava donant un seguiment pròxim davant de la possibilitat d'un repunt d'*Armillaria* en zones com l'Alt Vinalopó.
- **Castelló:** l'excés d'humitat dels mesos de març i abril van provocar en totes les zones productores d'ametler de la província els mateixos efectes en més o menys quantia. Les gelades de principi d'abril que van afectar les parcel·les per damunt de la cota de 700 metres van causar danys considerables. Al maig, a l'Alt Palància, la proliferació de fongs a conseqüència de l'excés d'humitat va fer que es propiciara una caiguda de fruits joves més acusada que de costum. Al seu torn, per les gelades de principi d'abril, al maig van aparèixer les branques inferiors dels ametlers cremades. Per aquests motius, la producció es preveia reduïda, ja que aquests minvaments van afectar tots els municipis de la zona productors d'ametles. Els municipis intermedis de la Plana Alta en què es cultiva l'ametler, en general, esperaven poca collita a causa de les condicions climàtiques adverses que es van patir durant la floració i el quallat del fruit. A l'interior del Baix Maestrat no es preveia molta producció, tot i que l'estat vegetatiu dels ametlers va millorar durant el mes de maig. A la zona alta de la Plana de Vinaròs, la previsió era d'una collita mitjana, i segons la zona podria ser millor, però sempre partint d'una collita mitjana. A En les comarques de l'Alt Maestrat i els Ports s'esperava una disminució en la producció a conseqüència de les pluges i les temperatures càlides que van fer progressar les malalties fúngiques que van provocar la caiguda de fruits. A més, les gelades de principi d'abril van causar danys considerables en els municipis d'aquestes comarques. Per tot això, la collita d'ametles de la campanya a la província de



Castelló es preveia que no seria quantiosa a conseqüència de la climatologia adversa que van patir els ametlers durant la floració i en les etapes inicials del quallat del fruit.

- **València:** a la Vall d'Aiora l'ametler es trobava al maig en estat fenològic 72-H (ovari en creixement. Despreniment de sèpals), mentre que als Serrans i a la Plana d'Utiel-Requena ja havien arribat a l'estat fenològic 75-I2 (fruits al 50 % del seu creixement). A la Costera i el Camp de Túria, l'estat fenològic de l'ametler era el 81-J (fruits arribant a la grandària definitiva). A la comarca del Racó d'Ademús l'ametler es trobava en l'estat fenològic de fruit tendre, encara que les gelades dels dies 1, 2 i 3 d'abril havien reduït la producció en un 95 %. Els arbres sense collita vegetaven adequadament malgrat l'escassetat de pluges. A la Vall d'Albaida, a conseqüència de les pluges esdevingudes durant la floració, hi havia poca producció en les varietats de floració tardana. L'estat fenològic observat va ser el de fruits tendres. Els arbres estaven evolucionant bé, encara que recuperant-se de les incidències del mes anterior.

Avellaner

- **Castelló:** les pluges dels mesos d'abril i de març al principi van ser beneficioses per al desenvolupament correcte del cultiu; no obstant això, van provocar l'aparició d'oïdi per les altes humitats. També s'hi va observar al maig la presència d'àcars (*Phytoptus avellanae*) que van danyar els brots. Tot això, juntament amb els problemes que va provocar una mala sincronització en la dicogàmia pròpia d'aquest cultiu, motiu pel qual no es va produir la pol·linització en condicions òptimes, fan que s'estime un descens en la producció. Els fruits s'anaven formant i es van començar a evidenciar les capes que formaran el fruit i els involucres externs.

Anouer

- **Castelló:** l'estat fenològic al maig va oscil·lar entre Ff2 (estigmes corbats) a principi de mes, i Gf (estigmes caiguts, amb fruit al 60 % de la grandària final) a final de mes, en les comarques de l'Alt Palància i l'Alt Maestrat. Les condicions de pluges i humitats dels mesos primaverals no van afectar el desenvolupament dels fruits, ja que el desenvolupament vegetatiu estava retardat en aquest cultiu.

5.8. GARROFERA

- **Alacant:** a les comarques de la Marina Baixa i de l'Alacantí va continuar l'engrossiment del fruit al maig. A la Marina Baixa es va apreciar la caiguda del fruit verd en alguns arbres.
- **Castelló:** al maig es va apreciar que les pluges de març i la humitat del mes d'abril no van contribuir a una gran collita. La garrofera de la zona de Traiguera també es va veure perjudicada per vents forts que es van donar en la zona. L'estat fenològic observat va oscil·lar entre 69 (inflorescències en creixement) i 79 (fruits que arriben el 90 % de la grandària final).
- **València:** al Camp de Túria l'estat fenològic de la garrofera el mes de maig era el 79 (baines verdes amb la grandària final). A la Ribera Alta, el fruit es trobava pràcticament desenvolupat quant a la grandària final. En general, es va observar un minvament de



producció, ja que la climatologia adversa no n'havia afavorit el desenvolupament. A l'Horta Nord la garrofera es trobava en plena fase de desenvolupament del fruit.

5.9. VINYA

Raïm de taula

- Alacant: al Vinalopó Mitjà, zona productora principal, van continuar les labors de plantació i empelt pendents, i durant la segona quinzena va començar l'espampolament de ceps. La brotada va ser molt homogènia i es va iniciar la floració per a arribar al quallat en les varietats més primerenques, com va ocórrer també en altres comarques, com la Marina Alta. En aquesta comarca, els tractaments contra l'oïdi i el míldiu van ser generalitzats, i s'hi va detectar una incidència de míldiu de primera generació que va afectar els xanglots florals sense danyar la collita final. En les plantacions de la meitat sud, el fruit estava en ple desenvolupament, i s'hi va observar, així mateix, un bon vigor dels ceps.

Raïm de vinificació

- Alacant: al Vinalopó Mitjà, després de la brotada a l'abril de les varietats més primerenques, la varietat monestrell va brotar amb molta força a principi de maig, i la major part de varietats a final de mes estava amb botons florals separats (H), i es va iniciar la floració en chardonnay, moscatell i garnatxa. Es va recomanar l'aplicació de tractaments preventius d'oïdi i erinosi (ensoframents) i míldiu (cúprics). A l'Alt Vinalopó, en funció de la varietat i l'emplaçament, l'estat fenològic va estar entre botons florals separats i florida (H-I). Es va fer la poda en verd, així com tractaments preventius contra l'oïdi, sobretot en varietats sensibles (chardonnay, tintorera, garnatxa i cabernet). A la Marina Alta, les garnatxes més precoces van arribar a un estat vegetatiu de baia amb la grandària d'un pèsol. També s'hi van detectar focus de míldiu, que van afectar, fins i tot, els xanglots florals complets amb pèrdues de collita estimada important en algunes parcel·les i presència abundant de cuc del raïm de primera generació.
- Castelló: a la zona del Baix Maestrat, l'estat fenològic al maig era el normal per a l'època de l'any, que es va situar en H (botons florals separats). A la zona de l'interior de la Plana Alta es van realitzar els primers espampolaments. Al mateix temps que es va fer aquesta tasca, es va aprofitar per a llevar alguns pollissos per a afavorir, així, l'aireació de la vinya.
- València: a la Vall d'Aiora i als Serrans, la vinya es trobava en estat fenològic 12-F (5 a 6 fulles expandides, inflorescències visibles).. Al Camp de Túria l'estat fenològic de la vinya era el 15-G (inflorescències separades-botons florals aglomerats). Als Serrans i a la Vall d'Albaida l'estat fenològic de la vinya es trobava entre el 17-H (botons florals separats) i l'estat I (floració), a les zones més primerenques. El cultiu evolucionava sense incidències. A la comarca de la Plana d'Utiel-Requena les vinyes estaven entre els estats fenològics 17-H (botons florals separats) i 23-I (plena floració, 50 % de caputxons caiguts).



5.10. OLIVAR

- **Alacant:** de manera generalitzada, es va produir la floració en totes les comarques productores el mes de maig, que va ser abundant en quasi totes, excepte en les zones més afectades per l'ull de gall, que amb l'alta humitat i la pujada de temperatura va augmentar la seua presència i va originar durant les últimes setmanes del mes defoliacions importants. A final de maig ja es veien els primers fruits quallats al Baix Vinalopó i altres zones primerenques, sense que s'apreciaren minvaments significatius de collita malgrat les altes temperatures de final de mes, en espera de confirmar el resultat final.
- **Castelló:** van continuar al maig els problemes de defoliació pels atacs d'ull de gall (*Fusicladium oleagineum*), a conseqüència de les pluges i humitats persistents dels mesos de març i abril, que van impedir realitzar els tractaments pertinents en el moment adequat. La floració no estava sent bona, ja que els arbres van utilitzar les seues reserves en la formació de fullatge. Aquesta floració es va observar irregular, depenent de les varietats i, com a exemple, a la Plana Baixa, la varietat serrana d'Espadà va florir abundantment, i, no obstant això, la picual, que és molt sensible a l'ull de gall, quasi no va florir. S'estaven podant els arbres per a facilitar la recuperació. Els problemes afectaven en més o menys grau tot el territori de la província, i per això es va preveure una mala collita, encara que es concretarà aquest descens durant els mesos posteriors, ja que encara era prompte per a fer-ne una valoració exhaustiva. Algunes almàsseres s'estaven plantejant no obrir en la pròxima campanya pels alts costos actuals, i possiblement es concentrarà la collita en l'àmbit comarcal en les almàsseres amb més entitat.
- **València:** a la Vall d'Aiora, el cultiu de l'olivera es trobava al maig en estat fenològic 51-A (inici de l'unflat de gemmes de flor). Mentrestant, als Serrans ja havien arribat a l'estat fenològic 53-B (inici de l'allargament de la inflorescència). A la comarca de la Plana d'Utiel-Requena, les oliveres es trobaven majoritàriament en plena floració (estat fenològic 67-F2). Per la seua banda, a l'Horta Nord l'olivera estava en fase de floració-quallat. A la Costera i el Camp de Túria, l'estat fenològic de les oliveres era el 71-G1 (fruits amb el 10 % del calibre final), mentre que a la Vall d'Albaida l'estat fenològic de l'olivera anava des del 59-D3 (corol·la blanca) fins al 67-F2 (plena floració). Els arbres evolucionaven sense incidències. La varietat blanqueta, que va tindre una gran defoliació a l'abril, s'havia cobert de fulla nova, si bé la producció previsiblement es veurà minvada. A la Ribera Alta, en general, es va produir una floració i un quallat escassos. A més, durant el mes va tindre lloc la caiguda fisiològica del fruit i el quallat de l'oliva. En general, s'esperava una baixada de producció respecte a la de l'any anterior. S'havien realitzat tractaments per a l'ull de gall, ja que en algunes parcel·les el dany era considerable. A la comarca de la Canal de Navarrés la floració i el quallat van ser escassos en les plantacions afectades per caiguda de fulla a causa de l'ull de gall, ja que l'arbratge utilitza les seues reserves per a generar fulla nova.



5.11. SITUACIÓ DE LES PASTURES (NDVI).^{iv}

El mes d'octubre de 2021 es va iniciar el Pla 2021 de l'assegurança de compensació de pastures d'Agroseguro, que es fonamenta en el mesurament de l'índex de vegetació (NDVI) per mitjà de teledetecció. L'NDVI mesura la quantitat i el vigor de la vegetació present en la superfície; el valor que presenta està relacionat amb el nivell de l'activitat fotosintètica. No té en compte altres indicadors de sequera (pluviometria, humitat del sòl...), encara que estiga relacionat amb aquests. La informació d'aquest índex es pot consultar en l'enllaç següent: [NDVI](#).

L'escassetat de pluges de finals de 2021 i principis del 2022 van posar en risc l'abundància i vigor de la vegetació en algunes comarques, sobretot en la província d'Alacant, però la situació va millorar considerablement gràcies a les precipitacions dels mesos de març, abril i maig.

- **Alacant**: les precipitacions de la primavera van millorar la situació, de manera que, al maig, l'índex de vegetació va presentar valors per damunt de la mitjana en tota la província.
- **Castelló**: les pluges de principi de maig van mantindre la coberta vegetal en bon estat. No obstant això, si les altes temperatures del mes continuaren durant els mesos successius, podrien provocar un agostejament prematur, i amb això, una disminució tant de la quantitat com de la qualitat d'aquests. A final de mes l'estat era òptim i no calgué aportar cap aliment extern a la ramaderia extensiva. De moment, els pous, els aqüífers i les basses continuaven en bon estat, i el proveïment d'aigua per a la ramaderia extensiva estava garantit per a uns mesos a les comarques dels Ports, l'Alt Maestrat i el Baix Maestrat, en espera del comportament de les precipitacions els mesos estivals.
- **València**: l'índex de vegetació va presentar valors per damunt de la mitjana en totes les comarques de la província al maig.



	may-22		
PROVINCIA DE ALICANTE			
CENTRAL			
MARQUESADO			
MERIDIONAL			
MONTAÑA			
VINALOPÓ			
PROVINCIA DE CASTELLÓN			
ALTO MAESTRAZGO			
BAJO MAESTRAZGO			
LA PLANA			
LITORAL NORTE			
LLANOS CENTRALES			
PALANCIA			
PEÑAGOLOSA			
PROVINCIA DE VALENCIA			
ALTO TURIA			
CAMPOS DE LIRIA			
ENGUERA Y LA CANAL			
GANDIA			
HOYA DE BUÑOL			
HUERTA DE VALENCIA			
LA COSTERA DE JÁTIVA			
REQUENA-UTIEL			
RIBERAS DEL JÚCAR			
RINCÓN DE ADEMUZ			
SAGUNTO			
VALLE DE AYORA			
VALLES DE ALBAIDA			



Por encima de la media



Entre la media y el estrato 2



En estrato 2



En estrato 4

Fuente : <https://agroseguro.es/atencion-al-cliente/consultas-de-rendimientos-indices-y-otras-medidas/consulta-indices-vegetacion-seguros-por-teledeteccion>

- i El % d'humiditat d'un sòl en la capa superficial mesura la relació entre l'aigua disponible (AD) i una quantitat d'aigua disponible total de 25 mm (ADT = volum contingut a capacitat de camp – volum contingut en punt de pansiment). La profunditat a la qual equival aquesta ADT depèn del tipus de sòl (oscil·la entre 20 i 25 centímetres per a un sòl franc, per exemple). El % d'humiditat del sòl respecte de la reserva màxima (R_{màx}) fa referència, en canvi, a la quantitat d'ADT que un sòl pot retindre en un volum que arriba a la profunditat de les arrels, i dona informació, per tant, de les capes més profundes del perfil.
- ii L'índex de precipitació estandarditzat (SPI) és un índex normalitzat que representa la probabilitat d'ocurrència d'una quantitat de pluja comparada amb la climatologia de precipitació en una certa localització geogràfica i sobre un període llarg de referència. El valor numèric representa el nombre de desviacions estàndard de la precipitació caiguda al llarg del període d'acumulació de què es tracte respecte de la mitjana, una vegada que la distribució original de la precipitació ha sigut transformada a una distribució normal. Els valors negatius representen un dèficit de precipitació, mentre que els valors positius indiquen un superàvit de pluja. La intensitat d'un esdeveniment de sequera es pot classificar d'acord amb la magnitud del valor negatiu de l'SPI, de manera que com més grans siguin els valors absoluts de l'índex negatiu, més seriós serà l'esdeveniment. (Font: AEMET)
- iii D'acord amb els plans especials de sequera (PES), s'utilitza un sistema doble d'indicadors que diferencia les situacions de sequera prolongada (entesa com un fenomen natural) de les d'escassetat (relacionades amb problemes conjunturals en l'atenció de les demandes).
 - Situació respecte a la sequera prolongada. Indicadors de sequera prolongada
La sequera prolongada, molt relacionada amb la coneguda habitualment com a sequera meteorològica, es produeix directament per la falta de precipitacions, que ocasiona que els cabals circulants es reduïsquen de manera important i, per tant, puguen no complir-se els cabals ecològics de situació normal, amb la qual cosa seran aplicables els cabals ecològics definits normativament per a una situació de sequera prolongada.
Els indicadors de sequera prolongada (normalment precipitacions o aportacions en règim quasi-natural) valoren, de manera objectiva, si les unitats territorials de sequera (UTS) definides en els PES es troben o no en situació de sequera prolongada als efectes normatius establits.
 - Situació respecte a l'escassetat conjuntural. Indicadors d'escassetat
L'escassetat (també coneguda com a sequera hidrològica) està relacionada amb els possibles problemes d'atenció de les demandes. Se sol presentar diferida en el temps respecte a la sequera meteorològica o, fins i tot, pot no arribar a produir-se, per la gestió hidrològica que es pot dur a terme en els sistemes o per no haver-hi demandes importants en un sistema. Per tant, els seus indicadors d'escassetat (volums d'emmagatzematge, nivells piezomètrics, cabals en estacions d'aforament, etc.) defineixen els problemes que hi pot haver respecte a proveïments, regadius, etc. Aquests indicadors valoren, de manera objectiva, la situació de les unitats territorials d'escassetat (UTE), definides en els PES, i la tradueixen en quatre possibles escenaris (normalitat, prealerta, alerta i emergència), que representen les expectatives per als mesos successius respecte a l'atenció de les demandes existents. L'objectiu és la implementació progressiva de les mesures definides en els PES per a cada escenari amb la finalitat d'evitar l'avanç cap a fases més severes de l'escassetat i mitigar-ne, en tot cas, els impactes negatius.
- iv ASSEGURANÇA DE COMPENSACIÓ PER PÈRDUA DE PASTURES (LÍNIA 410): aquesta assegurança es fonamenta en el mesurament de l'índex de vegetació (NDVI) per mitjà de teledetecció. L'NDVI mesura la quantitat i el vigor de la vegetació present en la superfície; el valor que presenta està relacionat amb el nivell de l'activitat fotosintètica. No mesura altres "indicadors de sequera" (pluviometria, humiditat del sòl...), encara que hi estiga relacionat. Com que és una assegurança d'índexs, compensa a partir d'un cert llindar definit en l'assegurança. La base de l'assegurança és la comparació de l'NDVI de cada desena de l'any en curs, amb la mitjana obtinguda, per a aquesta mateixa desena, de la sèrie històrica, que comprén des de 2000 fins a 2017. Per davall de la mitjana s'han establert 4 estrats, pels quals l'assegurança compensa de menys mesura a més mesura (1, 2, 3 i 4). (Font: AGROSEGURO).