



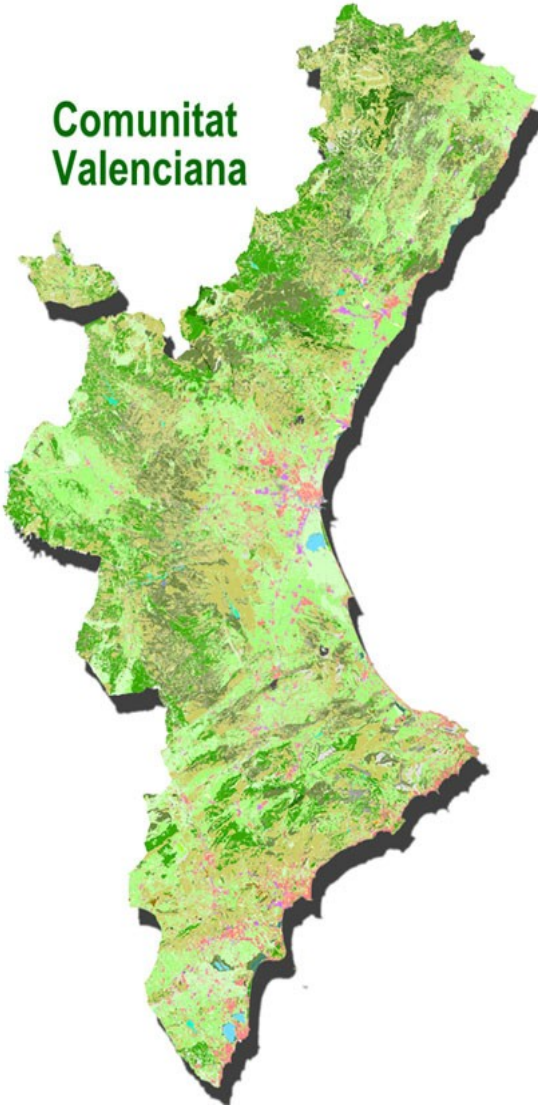
**GENERALITAT  
VALENCIANA**

Conselleria de Agricultura,  
Desarrollo Rural, Emergencia  
Climática y Transición Ecológica

**SOTSSECRETARIA**

# INFORME MENSUAL DE CONJUNTURA AGRÀRIA I SEGUIMENT DE SEQUERA COMUNITAT VALENCIANA

**Comunitat  
Valenciana**



**MARÇ 2022**



*Floració en taronja navelina a Albaterra.  
Font: Secció d'Estudis Agraris d'Alacant.*

**SERVEI DE DOCUMENTACIÓ, PUBLICACIONS I  
ESTADÍSTICA DEPARTAMENTAL**



## ÍNDEX

1. RESUM.....	4
2. INDICADORS AGROMETEOROLÒGICS.....	6
2.1. TEMPERATURES I PRECIPITACIONS.....	6
2.2. RESERVA D’HUMITAT DEL SÒL.....	9
2.3. ÍNDEX DE PRECIPITACIÓ ESTANDARDITZAT (índex de sequera).....	10
3. SITUACIÓ DELS EMBASSAMENTS I RECURSOS CIRCULANTS.....	11
3.1. RESUM.....	11
3.2. XÚQUER.....	12
3.3. SEGURA.....	13
3.4. TRANSVASAMENT TAJO-SEGURA.....	14
4. DANYS PUNTUALS I SEQUERA EN CULTIUS.....	15
4.1. DANYS.....	15
5. ESTAT DELS CULTIUS.....	19
5.1. CEREALS GRA.....	19
Cereals d’hivern.....	19
Cereals d’estiu.....	20
Arròs.....	20
5.2. TUBÈRCULS.....	20
Creïlla.....	20
Moniato.....	20
5.3. FERRATGERES.....	20
Alfals.....	20
5.4. HORTALISSES.....	21
Bleda.....	21
All tendre.....	21
Carxofa.....	21
Api verd.....	21
Albergina.....	22
Bròcoli.....	22
Carabasseta.....	22
Ceba.....	22
Col de cabdell.....	22
Floricol.....	22
Escarola.....	23
Espàrrecs.....	23
Espinacs.....	23
Faves.....	23
Encisam.....	23
Meló.....	24



Nap, napicol i xirivia.....	24
Cogombre.....	24
Pimentó.....	24
Tomaca.....	24
Carlota.....	25
5.5. CÍTRICS.....	25
Mandariner.....	25
Taronger.....	25
Llimera.....	26
Pomelo.....	26
5.6. FRUITERS.....	26
Fruiters de llavor.....	26
Caquier.....	27
Nisprer.....	27
Fruiters de pinyol.....	27
Cirerer.....	28
Altres fruiters.....	29
Alvocater.....	29
Magraner.....	29
Figuera.....	29
5.7. FRUITA SECA.....	29
Ametler.....	29
Avellaner.....	30
Anouer.....	30
5.8. GARROFERA.....	30
5. 9. VINYA.....	31
Raïm de taula.....	31
Raïm de vinificació.....	31
5.10. OLIVAR.....	31
5.11. SITUACIÓ DE LES PASTURES (NDVI).....	32



## 1. RESUM

El mes de març de 2022 va ser extremadament humit quant a precipitacions i tèrmicament **molt fred** a la Comunitat Valenciana. La precipitació mitjana acumulada va assolir els 270,4 l/m<sup>2</sup>, 7,7 vegades superior que la de la mitjana climàtica del període 1981-2010 (35,2 l/m<sup>2</sup>), fet que va convertir aquest mes en el març més humit des que hi ha registres. El caràcter *molt fred* del mes va ser causa de les temperatures màximes, que van ser 2,9 °C inferiors a les de la mitjana del període 2007-2021 (xarxa SIAR).

Pel que fa a la **humitat del sòl**, a final de març, tant la reserva superficial com la de les capes inferiors va millorar en tot el territori respecte al mes anterior.

Quant a la **reserva hídrica**, va augmentar lleugerament el volum embassat respecte a febrer, tant en les conques del Xúquer i del Segura com en el subsistema Entrepeñas-Buendía.

En relació amb l'**estat dels cultius**, en els **cereals d'hivern**, l'abundància de precipitacions del mes va recuperar parcialment la falta de desenvolupament previ dels cereals. Quant als **cereals d'estiu**, en l'**arròs**, la pluja va negar els camps i va dificultar les tasques de llaurada prèvies a la sembra.

Quant a les **hortalisses**, es van continuar recol·lectant la majoria de les hortalisses, com les carxofes, l'api verd, la ceba tendra, les cols, les escaroles, els espinacs, els pésols, les faves i l'encisam, encara que en alguns casos es van frenar o demorar per les pluges. Algunes produccions d'hivernacle van paraitzar els talls a causa d'afeccions produïdes per la humitat elevada.

Pel que fa als **cítrics**, durant el mes de març va finalitzar la recollida de mandarina tang gold i va prosseguir la de nadorcott i ortanique, així com la de taronja lane late, en la qual es van observar deficiències en la pell, un excés de maduresa i alguns despreniments. La recol·lecció de llima fina i pomelo roig al Baix Segura estava a punt de concloure i es van observar fruits afectats per aigualit dels cítrics en la llima.

Pel que fa als **fruiters**, els de llavor van començar la floració, mentre que en els de pinyol es van produir problemes en la floració i el quallat en les varietats tardanes a conseqüència de les pluges persistents que van caure al llarg del mes. El caqui es trobava en fase de brotada. En el nispro, amb un poc de retard, va arrancar la recol·lecció amb una collita normal, un calibre òptim i una presència puntual de taca porpra.

En el cas de l'**ametler**, es van observar durant el mes de març en plena floració les varietats tardanes i amb els fruits en creixement les varietats primerenques. La pluja no va ser beneficiosa per als ametlers que estaven en floració, ja que va impedir que quallaren. També s'hi van detectar atacs de moniliosi.

En el **raïm de taula** es va iniciar la brotada, mentre que en les **vinyes de vinificació** es va apreciar l'unflament de gemmes en les zones més fredes i la brotada en les més càlides.



En l'**olivera**, les pluges i la humitat van afavorir l'atac d'ull de gall, que va provocar una defoliació considerable dels arbres.



## 2. INDICADORS AGROMETEOROLÒGICS

### 2.1. TEMPERATURES I PRECIPITACIONS

El mes de març de 2022 va ser *molt fred* i *extremadament humit* a la Comunitat Valenciana, segons l'AEMET. La temperatura mitjana, 10,2 °C, va ser 1,0 °C més baixa que la de la climatologia de referència (11,2 °C), i la precipitació mitjana acumulada va arribar als 270,4 l/m<sup>2</sup>, 7,7 vegades superior que la de la mitjana climàtica del període 1981- 2010 (35,2 l/m<sup>2</sup>).

Si es comparen amb les proporcionades per la xarxa SIAR de l'IVIA, les estacions del qual es troben més pròximes a la costa, s'observa que la temperatura mitjana registrada per les estacions va arribar als 11,8 °C (1,6 °C superior als registres d'AEMET), i la precipitació mitjana va ser de 249,5 l/m<sup>2</sup>, lleugerament inferior a la de l'Agència Estatal.

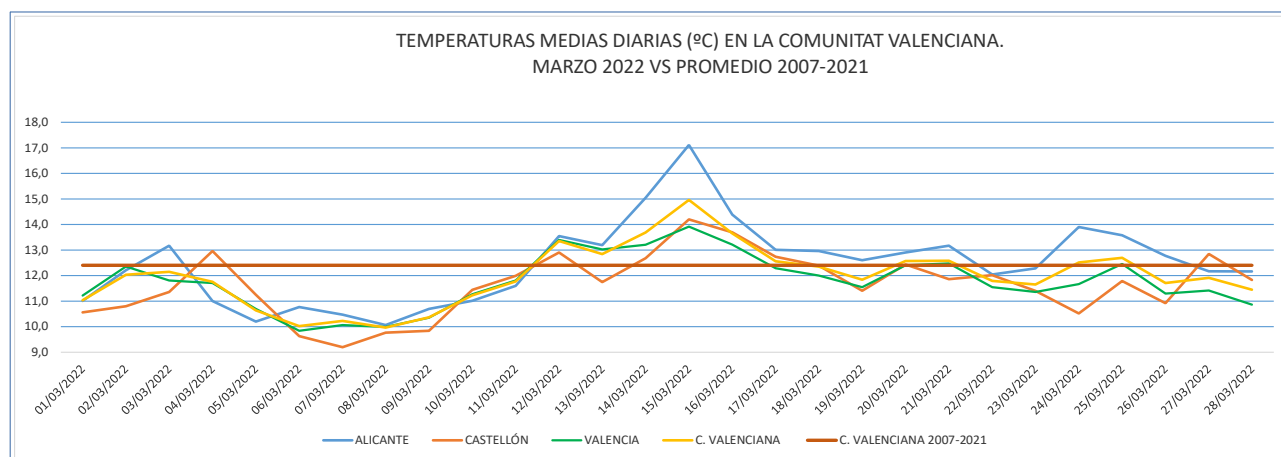
MARÇ 2022	T. mitjana mín. °C	T. mitjana mitj. °C	T. mitjana màx. °C	Prec. Mitjana (l/m <sup>2</sup> )
ALACANT	8,8	12,3	16,3	233,9
CASTELLÓ	8,4	11,7	15,8	215,7
VALÈNCIA	8,2	11,6	15,5	299,0
C. VALENCIANA	8,4	11,8	15,8	249,5

(Font xarxa SIAR i elaboració pròpia)

Segons les dades de la xarxa SIAR, la temperatura mitjana de març de 2022 va arribar als 11,8 °C, 0,7 °C inferior a la mitjana del període 2007 -2021 (12,5 °C). Per la seua banda, la mitjana de les mínimes va ser de 8,4 °C, 1,6 °C per damunt de la mitjana del període 2007 -2021 (6,8 °C). Quant a la temperatura màxima, la mitjana es va situar en 15,8 °C, és a dir, 2,9 °C inferior a la del període de referència (18,7 °C). Això dona una idea del caràcter fred de març, que no ho va ser tant per les mínimes nocturnes (segons l'AEMET, van tindre una anomalia de +1,1 °C), sinó per com van ser de baixes les màximes diürnes.

Al contrari que en els mesos precedents, no hi va haver una gran amplitud tèrmica entre els dies i les nits, i les màximes de març van ser més fredes que les dels mesos d'hivern. Només es van superar els 25,0 °C a l'estació SIAR de Carcaixent el dia 2 (25,3 °C). També cal destacar que el mes de març de 2022 va registrar el mínim històric d'hores de sol.

Les acumulacions d'hores fred més significatives en les estacions SIAR es van observar a Requena-Cerrito, amb 218,5 hores fred, i al Camp de Mirra i Requena-Campo Arcís, amb 153,0 hores fred.

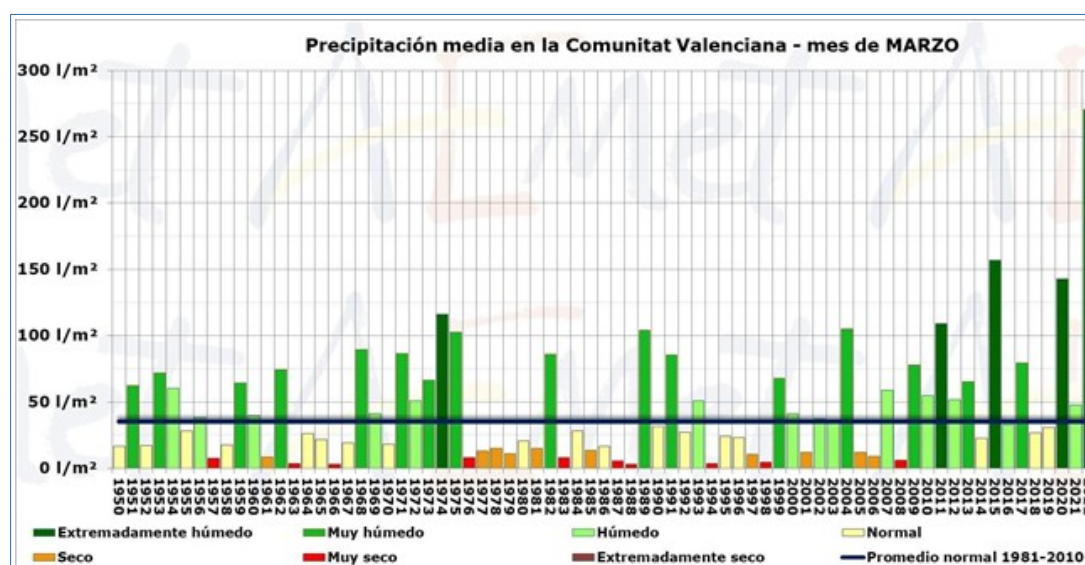


Font: Xarxa SIAR i elaboració pròpia)

Les precipitacions durant el mes van ser més del doble que les d'una primavera normal per la persistència d'aquestes, ja que més de la meitat dels dies del mes va ploure una quantitat superior als 5,0 l/m<sup>2</sup>, la qual cosa el converteix en el març més humit des que hi ha registres, i supera l'octubre de 2000 i l'octubre de 1957.

També es van produir de manera puntual alguns episodis de tempestes amb intensitats torrencials, però que van afectar xicotetes zones, com la del dia 4 a l'aeroport d'Alacant-Elx, on es van registrar més de 100,0 l/m<sup>2</sup> en una hora.

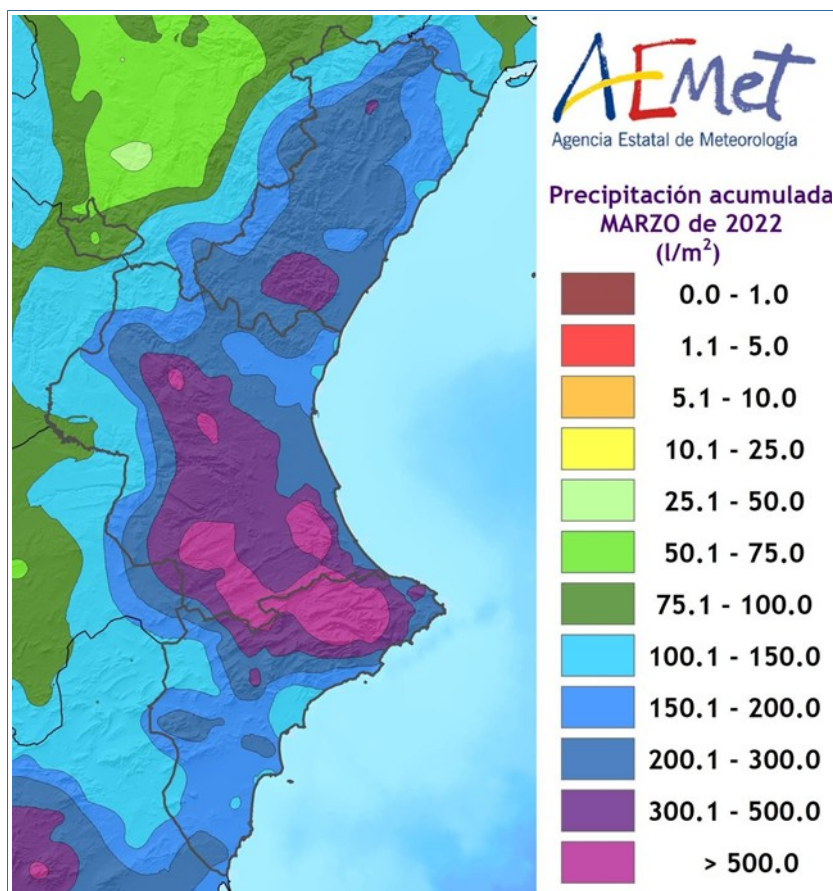
En la major part de la Comunitat van caure durant el mes més de 75,0 l/m<sup>2</sup> i, segons l'AEMET, es van superar els 500 l/m<sup>2</sup> en un 10 % del territori valencià i els 300 l/m<sup>2</sup> en un 30 %, amb màxims acumulats de 1.050,0 l/m<sup>2</sup> a la Drova i 932,5 l/m<sup>2</sup> a Barx. Per la seua banda, la xarxa SIAR va registrar 567,5 l/m<sup>2</sup> a Planes, 502,6 l/m<sup>2</sup> a Bolbaite i 482,2 l/m<sup>2</sup> a Carcaixent.





Per províncies, tant a Alacant com a València es van superar els màxims històrics de precipitació acumulada en un mes de març, i es van duplicar els registres del que fins ara era el març més humit (2015 a València i 1989 a Alacant). A Castelló es va tractar del segon març més humit, després del de 2015.

En un 10 % del territori es van superar els 500 l/m<sup>2</sup> de precipitació acumulada, amb el màxim a la Drova (Barx), que va registrar 1.050,0 l/m<sup>2</sup>. És la segona vegada que en un mes se superen els 1.000 l/m<sup>2</sup> de precipitació acumulada, l'ocasió anterior va ser l'octubre de 1957, quan a Xàbia es van acumular 1.278,0 l/m<sup>2</sup> i a Dénia 1.104,9 l/m<sup>2</sup>.



*Font: AEMET. Ministeri per a la Transició Ecològica i el Repte Demogràfic.*



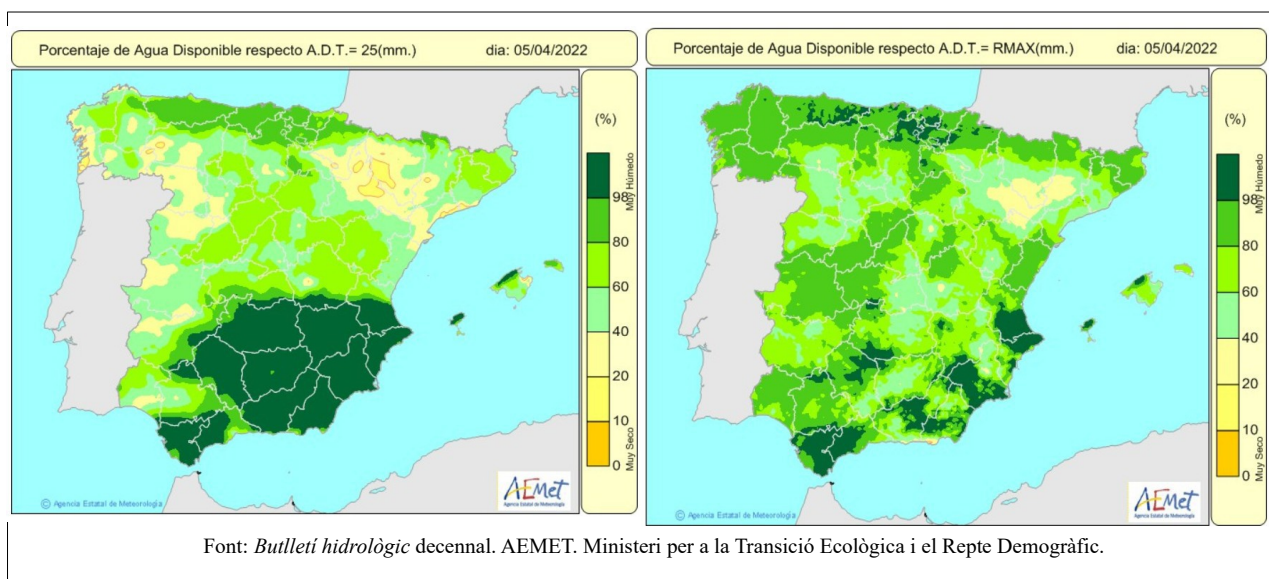


## 2.2. RESERVA D'HUMITAT DEL SÒL<sup>1</sup>

El Butlletí hídric nacional, elaborat cada deu anys per l'AEMET, recull la situació de la humitat del sòl referida al percentatge d'aigua disponible per a les plantes, en la capa superficial i en profunditat (profunditat de les arrels) per a tot el territori nacional.

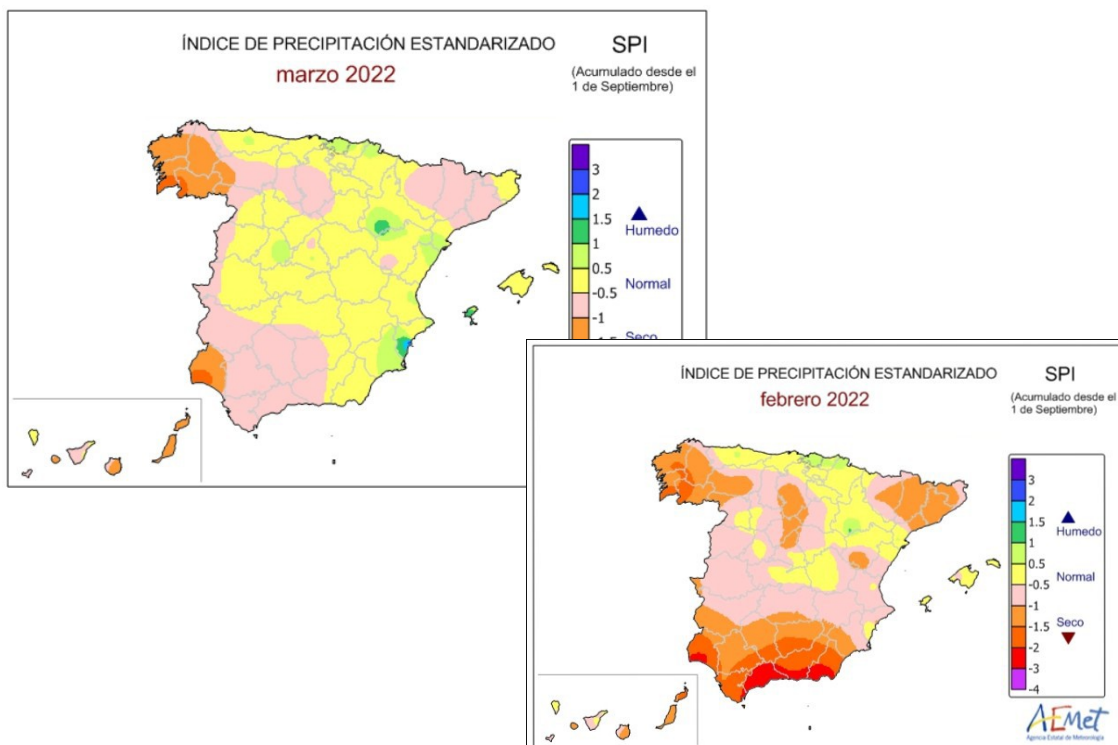
Així, segons el Balanç hídric de data 5/04/2022, el percentatge d'humitat en les capes superficials es va situar entre el 40 % i el 80 % en la major part de la província de Castelló i al nord de la província de València, i per damunt del 98 % en la meitat sud de la província de València i en tota la província d'Alacant.

La reserva en les capes profundes es va situar majoritàriament entre el 80 % i el 98 % a la província de Castelló. En la meitat nord de la província de València es va trobar entre el 60 % i el 98 %, mentre que en la part meridional de València i septentrional d'Alacant va superar el 98 %. En la resta de la província d'Alacant va assolir valors entre el 60 % i el 100 %.



### 2.3. ÍNDEX DE PRECIPITACIÓ ESTANDARITZAT (índex de sequera)<sup>ii</sup>

L'índex de precipitació estandaritzat (SPI) que elabora mensualment l'AEMET es va situar entre -1 i 0,5 vegades la desviació estàndard respecte a la normalitat en el territori de la Comunitat Valenciana. Quant al mes anterior, s'hi va observar una millora generalitzada.



Font: AEMET. Ministeri per a la Transició Ecològica i el Repte Demogràfic.



### 3. SITUACIÓ DELS EMBASSAMENTS I RECURSOS CIRCULANTS

#### 3.1. RESUM

La gestió de l'aigua embassada que proveeix la Comunitat Valenciana correspon un 74,6 % a la Confederació Hidrogràfica del Xúquer, i el 25,4 % restant, a la Confederació Hidrogràfica del Segura.

Pel que fa al transvasament Tajo-Segura, té una gran transcendència per al regadiu de la Comunitat Valenciana, atès que el 37 % de la superfície regable de la província d'Alacant rep, a través d'aquesta infraestructura, aigua dels embassaments de la capçalera del Tajo (sistema Entrepeñas-Buendía).

Les variacions respecte al mes anterior, l'any 2021 i a les mitjanes del mateix mes dels últims 5 i 10 anys, s'observen en la taula següent.

	CAP. TOTAL (hm <sup>3</sup> )	MARÇ 2022		FEBRER 2022		VAR. % OCUPACIÓ MAR/FEBR	MAR. 2021 %	MITJ. 5 ANYS (%)	MITJ. 10 ANYS (%)
		EMBASSAT (hm <sup>3</sup> )	% S/TOTAL	EMBASSAT (hm <sup>3</sup> )	% S/TOTAL				
<b>Xúquer</b>	2.698	1.642	60,9	1.438	53,3	+7,6	59,3	42,7	45,6
<b>Segura</b>	1.134	440	38,8	371	32,7	+6,1	42,7	34,5	48,5
<b>Entrepeñas-Buendía</b>	2.518	704	28,0	673	26,7	+1,3	34,8	24,9	52,2 <sup>(1)</sup>

(1) Percentatge del total de la conca hidrogràfica del Tajo

Font: elaboració pròpia amb dades del MITERD.

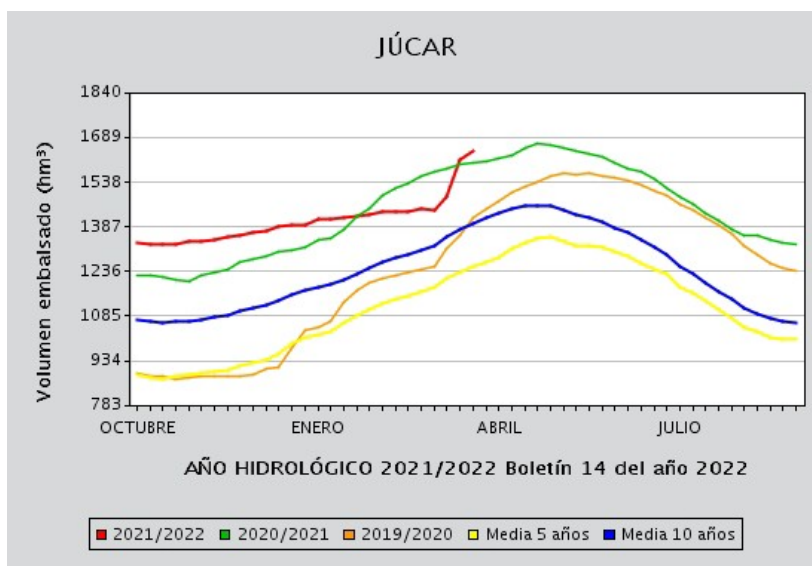
A final de març havia augmentat lleugerament el volum embassat respecte al mes anterior, tant en les conques del Xúquer i Segura, com en el subsistema Entrepeñas-Buendía. La situació en la conca del Xúquer era millor que en les mateixes dates de l'any anterior i que en la mitjana dels deu últims anys. Mentre que en la conca del Segura i en el subsistema Entrepeñas-Buendía, l'aigua embassada era inferior a la del mateix mes de l'any anterior, però superior a la de la mitjana dels últims cinc anys.

Els escenaris d'escassetat hidrològica<sup>iii</sup> eren de *normalitat* en la unitat territorial d'escassetat (UTE) del Tajo Mitjà (Entrepeñas-Buendía), i de *prealerta* en les UTE del Segura (sistema principal, capçalera rius del marge esquerre i rius del marge dret). En l'àmbit de la Confederació Hidrogràfica del Xúquer es van mantindre en situació de normalitat les UTE, Millars-la Plana de Castelló, Palància-les Valls, Túria, Xúquer, Serpis i Vinalopó-l'Alacantí, en prealerta les UTE de Sénia-Maestrat i la Marina Baja i en alerta l'UTE de la Marina Alta.



### 3.2. XÚQUER

El volum d'aigua emmagatzemat en el sistema d'embassaments del Xúquer va augmentar 204 hm<sup>3</sup> respecte al mes de febrer, per la qual cosa el percentatge d'ocupació va passar del 53,3 % al 60,9 %. Va mantindre valors superiors a la mitjana dels últims 10 anys i el percentatge d'ocupació va ser lleugerament superior al del mateix mes de l'any anterior.



Font: *Bulleti hidrològic setmanal*. Ministeri per a la Transició Ecològica i el Repte Demogràfic.

Els indicadors d'escassetat de la conca del Xúquer reflecteixen la impossibilitat, de manera conjuntural, d'atendre les demandes en situacions de disponibilitat hídrica reduïda. El valor que ha pres l'índex d'estat d'escassetat (IEE) per a cada unitat territorial d'escassetat (UTE) al llarg de l'últim any es pot observar en la taula següent:

ÍNDEX D'ESTAT D'ESCASSETAT

COD	UTE	ABR	MAY	JUN	JUL	AGO	SEP	OCT	NOV	DIC	ENE	FEB	MAR
080.01	Cenia-Maestrazgo	0,440	0,470	0,400	0,500	0,550	0,740	0,540	0,390	0,320	0,270	0,380	0,510
080.02	Mijares-Plana Castellón	0,750	0,710	0,710	0,760	0,760	0,770	0,760	0,770	0,620	0,550	0,570	0,590
080.03	Palancia-Los Valles	0,700	0,710	0,760	0,820	0,720	0,890	0,800	0,670	0,620	0,590	0,560	0,620
080.04	Turia	0,870	0,840	0,860	0,880	0,890	0,900	0,900	0,870	0,850	0,820	0,780	0,800
080.05	Júcar	0,750	0,660	0,650	0,690	0,710	0,770	0,790	0,820	0,740	0,650	0,590	0,620
080.06	Serpis	0,470	0,490	0,540	0,590	0,650	0,580	0,600	0,590	0,520	0,460	0,440	0,830
080.07	Marina Alta	0,210	0,220	0,150	0,230	0,170	0,190	0,380	0,450	0,350	0,200	0,220	0,570
080.08	Marina Baja	0,510	0,530	0,530	0,570	0,570	0,590	0,550	0,480	0,410	0,370	0,310	0,790
080.09	Vinalopó-Alacantí	0,570	0,620	0,610	0,610	0,640	0,680	0,690	0,660	0,610	0,580	0,570	0,840

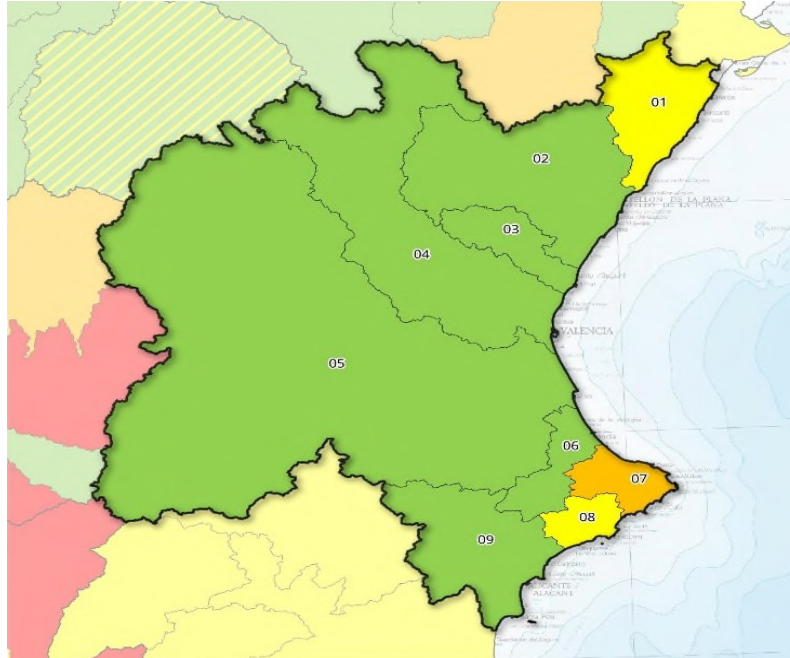
ESCENARIS:

Normalitat ■ Prealerta ■ Alerta ■ Emergència ■

Font: Informe de seguiment de la sequera i l'escassetat en l'àmbit territorial de la CHX



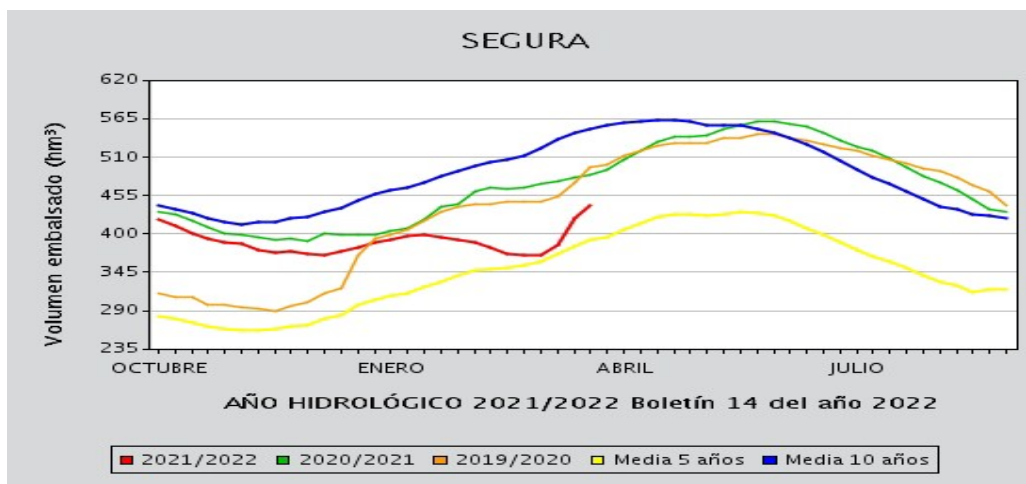
A continuació es mostra el mapa amb els escenaris d'escassetat en la demarcació hidrogràfica del Xúquer del mes de març de 2022.



Font: Informe de seguiment de la sequera i l'escassetat en l'àmbit territorial de la CHX

### 3.3. SEGURA

El volum d'aigua emmagatzemat en el sistema d'embassaments del Segura va augmentar respecte al mes de febrer, ja que va passar de 371 hm<sup>3</sup> a 440 hm<sup>3</sup>. El percentatge d'ocupació va ser del 38,8 %, mentre que en el mateix mes de l'any anterior era del 42,7 %.



Font: Butlletí hidrològic setmanal. Ministeri per a la Transició Ecològica i el Repte Demogràfic.



Els indicadors d'escassetat de la conca del Segura reflecteixen la impossibilitat, de manera conjuntural, d'atendre les demandes en situacions de disponibilitat hídrica reduïda. El valor que ha pres l'índex d'estat d'escassetat (IEE) per a cada unitat territorial d'escassetat (UTE) al llarg de l'últim any es pot observar en la taula següent:

#### ÍNDEX D'ESTAT D'ESCASSETAT

COD	UTE	ABR	MAY	JUN	JUL	AGO	SEP	OCT	NOV	DIC	ENE	FEB	MAR
070.01	Sistema Principal (y Global)	0,537	0,516	0,495	0,458	0,432	0,429	0,426	0,437	0,438	0,391	0,307	0,370
070.02	Cabecera	0,400	0,397	0,447	0,482	0,452	0,473	0,422	0,428	0,356	0,325	0,340	0,493
070.03	Ríos Margen Izquierda	0,582	0,636	0,690	0,756	0,789	0,701	0,634	0,654	0,632	0,470	0,337	0,574
070.04	Ríos Margen Derecha	0,521	0,494	0,575	0,641	0,574	0,559	0,488	0,533	0,482	0,425	0,340	0,768

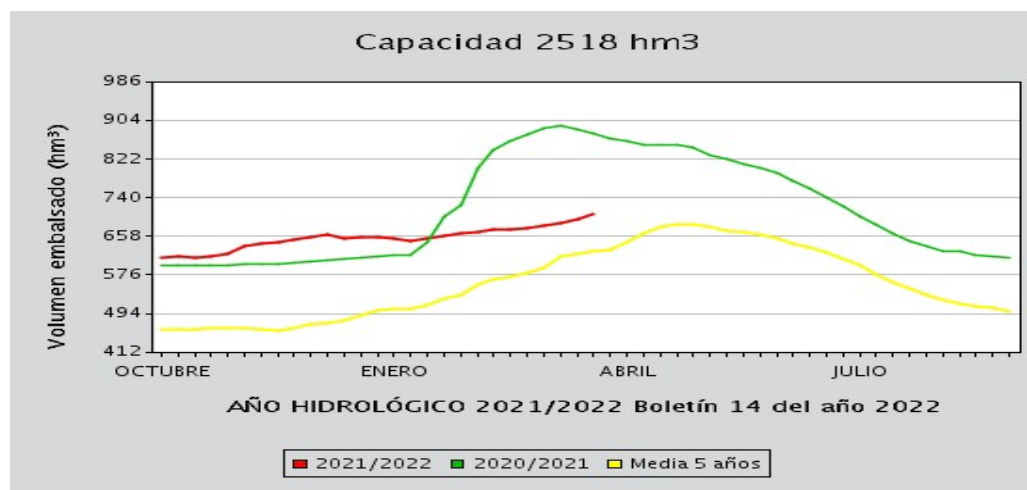
ESCENARIS:

Normalitat ■ Prealerta ■ Alerta ■ Emergència ■

Font: [Informe de seguiment de la sequera i l'escassetat en l'àmbit territorial de la CHS](#)

### 3.4. TRANSVASAMENT TAJO-SEGURA

A final del mes de març de 2022, les existències del conjunt d'embassaments Entrepeñas-Buendía van arribar als 704 hm<sup>3</sup>, xifra superior a la del mes anterior (673 hm<sup>3</sup>). El percentatge d'ocupació es va situar en 28,0 %, 3,1 punts per damunt de la mitjana dels últims cinc anys (24,9 %).



Font: *Bulleti hidrològic setmanal*. Ministeri per a la Transició Ecològica i el Repte Demogràfic.

L'UTE Tajo mitjà utilitza com a indicador de l'estat d'escassetat les reserves dels embassaments d'Entrepeñas i Buendía. D'acord amb aquest paràmetre, la unitat territorial d'escassetat es trobava en estat de *normalitat*.



## **4. DANYS PUNTUALS I SEQUERA EN CULTIUS**

### **4.1. DANYS**

Març de 2022 va ser *extremadament humit i molt fred* a la Comunitat Valenciana. Aquesta situació va afavorir l'aparició de danys ocasionats per malalties fúngiques.

#### **Alacant**

##### Pluja

Encara que les pluges van contribuir a millorar el desenvolupament dels cereals que prèviament havien patit un dèficit hídric important en els secans al Comtat i l'Alcoià, l'alta humitat va provocar l'aparició d'atacs fúngics. El mateix va ocórrer amb els fruiters en fase de floració, amb nombrosos danys, entre els quals hi ha els que va causar la moniliosi, que va afectar greument les varietats més primerenques i va provocar la caiguda dels fruits acabats de quallar i diverses afeccions en els brots. Les pèrdues en cirerer podrien superar el 50 % de la producció esperada, i la bresquilla va ser, igualment, una espècie molt afectada.

En l'olivera es van observar deterioracions causades per l'ull de gall, que van ocasionar una caiguda de fulles considerable.

A la comarca de la Marina Alta, el cirerer, els cítrics i l'ametler van ser els cultius més danyats. Les cireres de varietats primerenques es van veure molt afectades durant la floració, com en el cas del Comtat i l'Alcoià. Les pèrdues podrien superar la meitat de la collita. La producció de varietats de mitja estació o tardanes d'albercoc, pruna i bresquilla també va patir afectacions per les mateixes causes.

Les varietats tardanes de cítrics, pendents de recol·lectar, van patir un excés d'humitat que va originar afeccions com l'aigualit dels cítrics, la clareta, el pixat i la caiguda de fruits.

Altres danys destacables es van produir en ametler, garrofera i olivera, amb defoliacions intenses. En l'alvocat també es va observar el desbrancament dels fruits, i en vinya es va apreciar la presència de mildiu a l'inici de la brotada.

A la comarca del Baix Vinalopó, les incidències per pluja es van donar de manera similar en cítrics i fruiters. En el cas de les hortalisses, es van produir pèrdues considerables en les zones més vulnerables a les embassades, en cultius de tomaca i altres hortalisses sota plàstic, en què hi va haver més incidència de malalties fúngiques. La continuïtat de les precipitacions va dificultar, i fins i tot va impedir, el pas de maquinària per a la realització de tasques de tractaments, birbada i recol·lecció en alguns casos.



A la Marina Baixa hi va haver deterioracions puntuals en nispro, com el trencament de la pell pel creixement ràpid del fruit, en les parcel·les de varietats més primerenques, amb fruits que estaven a punt de ser recol·lectats. També es van apreciar nispros amb taca porpra.

Com en altres comarques, la pol·linització de l'ametler es va veure dificultada per les pluges, i el cultiu va patir afeccions destacades de moniliosi, mentre que en el cas de l'olivera, la defoliació, influenciada per l'atac d'ull de gall, va ser molt notable.

A l'Alacantí, els cítrics també es van veure afectats, varietats de taronges com lane late, powell summer, Chislett summer, la mandarina nadorcott i les llimes fina i verna. En altres cultius com el nectariner, l'ametler i la vinya va augmentar la preocupació per la possible aparició de danys fúngics després de les pluges.

Les precipitacions a l'Alt Vinalopó van retardar les tasques prèvies i de preparació del terreny en hortícoles, i, per tant, les noves sembres de carlota, nap i napicol, i van dificultar la recol·lecció d'espínacs per a quarta gamma. Les baixes temperatures van impedir el trasplantament de ceba. En l'espàrrec es van parar els primers talls.

En els fruiters, en general, es va observar un retard en el cicle de cultiu, respecte a anys anteriors, i dificultats en la pol·linització per a les varietats en estat de floració. En els ametlers es va produir la caiguda de pètals. A més, hi va haver una preocupació per la possible incidència de malalties fúngiques o un repunt d'*Armillaria*. També s'hi van observar defoliacions importants a causa de moniliosi.

Al Vinalopó Mitjà es van apreciar danys en albercoquer, en què es va allargar molt la floració per l'absència d'hores de llum.

Al Baix Segura es van produir retards en el cicle dels cultius hortícoles i tubèrculs i, com a conseqüència d'això, es va demorar la plantació del segon cicle en creïlles, meló i meló d'alger. Els trasplantaments d'api en l'àrea de Pilar de la Horadada es van veure quasi paralitzats. La humitat relativa en els hivernacles i microtúnels va originar algunes pèrdues per afeccions fúngiques en pimentó, meló i altres hortalisses. Les hortícoles en desenvolupament a l'aire lliure, per la seua banda, com ara els cultius d'encisam i brassicàcies, es van veure afectats igualment per atacs de fongs com botritis, oïdi, mildiu i esclerotínia.

### Vent

L'acció del vent va produir el desbrancament de fruits en les zones amb ràfegues més elevades, la qual cosa va afectar les àrees més exposades i va originar, juntament amb la pluja, el despreniment de fruits, la caiguda de flor i les defoliacions intenses en cítrics, fruiters, olivera i ametler.





## **Castelló**

Durant el mes de març, les abundants i persistents pluges en tot el territori provincial, en general, van resultar beneficioses per als cultius i per a la recàrrega dels aqüífers, després de l'escassetat de precipitacions dels mesos de desembre, gener i febrer.

Això va afavorir que els cereals sembrats a final de 2021 i principi de 2022 es recuperaren, i que la nascència dels que es van sembrar a final de febrer i principi de març fora l'adequada.

Els problemes de proveïment d'aigua a les explotacions ramaderes van desaparèixer per la recàrrega dels aqüífers.

No obstant això, les pluges persistents van impedir una pol·linització normal en l'ametler, fet que podria ocasionar una reducció de la collita, agreujada per l'aparició de malalties criptogàmiques en els arbres.

La climatologia també va perjudicar el cultiu de l'olivera. La sequera, juntament amb les gelades nocturnes dels mesos de gener i febrer, als quals va caldre afegir els atacs d'ull de gall per l'excés d'humitat del mes de març, van provocar la defoliació dels arbres. Encara que és prompte per a veure com evoluciona el cultiu, en principi es preveia una collita baixa.

A la comarca de l'Alt Palància, els nispros es trobaven amb el fruit en creixement, de manera que la humitat hi va produir l'aparició de fongs damunt.

En el taronger tardà, en les zones citrícoles, l'excés d'humitat va provocar el mal fisiològic conegut com "bufat", que deprecia la fruita i provoca una minva en la quantitat de taronja comercialitzable. Les pluges intenses van inundar els camps. Aquest període prolongat de precipitacions va provocar la caiguda de fruits, sobretot en mandarina ortanique i taronja nàvel lane late, fins al punt que, unit al poc interès que mostrava el comerç, van quedar per collir volums importants d'aquestes varietats.

En l'apicultura, que ja estava afectada per la sequera dels mesos anteriors, les pluges i humitats del mes no van permetre a les abelles libar, i els apicultors van haver de continuar suplementant els ruscós amb alimentació externa. La floració de l'ametler en les varietats tardanes va ser escassa i el romer no va florir en el mes. Quant a la flor del taronger, encara era incipient a la província.

Quant a la fauna silvestre, va continuar la preocupació pels danys causats en les plantacions, fonamentalment per senglars, cabra hispànica i conill silvestre. En el cas dels senglars, les destrosses en les instal·lacions de reg per degoteig en les explotacions de cítrics són importants, a més del trencament de ribassos per a buscar caragols. A això cal sumar les minves per alimentació en diversos cultius, sobretot hortícoles, i en els municipis de l'interior es van apreciar danys en les plantacions de tòfona. Els conills silvestres es poden considerar plaga en molts municipis del litoral i prelitoral. En el cas de la cabra hispànica, a més de les minves en els cultius, va preocupar en el



sector ramader la transmissió de malalties a la ramaderia extensiva, sobretot per l'alta incidència de sarna aquests últims anys.

## **València**

Les pluges registrades durant el mes de març van ser beneficioses, en general, per als cultius, sobretot per als de secà, ja que van permetre la recàrrega dels aquífers i l'estalvi en el consum d'aigua i energia. No obstant això, en algunes zones es van produir afeccions als cultius per la humitat continuada i l'embassada d'alguns camps.

En cítrics, les pèrdues es van deure a l'aparició de fongs i podridures, que si són persistents, poden provocar la caiguda de fruits en varietats no recol·lectades, com ara taronges del grup nàvel tardanes (Powell, Barnfield, lane late), les blanques tardanes (València late, etc.), així com les mandarines híbrides nadorcott i ortanique. En varietats primerenques de cítrics, fruiters de pinyol i ametler, hi pot haver minvaments per podridura de flors i fruits quallats.

Aquestes pluges van estar acompanyades de vents forts que van donar lloc a afeccions per desbrancament en els fruits pendents de recol·lectar en el cas dels cítrics assenyalats.

Les hortalisses per recol·lectar, com els encisams, les creïlles o les cebes, es van veure afectades per atacs de fongs.

### La Vall d'Albaida

En la zona de Castelló de Rugat, les pluges prolongades al llarg del mes van afectar greument moltes varietats, albercoc, pruna, bresquilla, oliva i ametler, que estaven finalitzant la floració o que tenien el fruit recentment quallat. En canvi, els danys en cítrics van ser mínims.

En la zona d'Ontinyent es van observar danys en pruna, albercoc, cirera i ametler. Al terme municipal de Bocairent, la persistència de les pluges va provocar en determinades parcel·les del terme municipal defoliació de l'olivar i inundació i podridura del cereal que havia començat a verdejar.

### La Costera

Es van apreciar afectacions en fruiters de pinyol (albercocs i pruneres).

### El Camp de Morvedre

Les pluges van tindre un efecte negatiu sobre la viabilitat de la flor en les varietats de cítrics de floració més primerenca.

### L'Horta Nord i l'Horta Sud

Es van observar danys en cítrics i fruiters per les pluges prolongades del mes. En el cas d'hortalisses i tuberculs, hi va haver proliferació de fongs i incidències importants en carxofa, ceba, floricol, encisam i creïlla.

### La Foia de Bunyol



Les pluges acumulades durant el mes van produir afectacions en olivera, ametler i albercoquer, així com en alguna parcel·la de cítrics.

### La Ribera Baixa

Les espècies més afectades per les pluges persistents acompanyades de vent van ser les taronges i les mandarines.

## **5. ESTAT DELS CULTIUS**

A continuació s'exposa un resum de l'estat dels cultius a la Comunitat Valenciana:

### **5.1. CEREALS GRA**

#### **Cereals d'hivern**

- Alacant: l'abundància de pluges del mes de març va recuperar parcialment la falta de desenvolupament previ dels cereals en totes les comarques, i els secans van ser els que més evolució van tindre. En algunes zones es va procedir a la sembra de cicles curts, mentre que en les del sud ja es van veure les primeres espigues en les parcel·les més avançades.
- Castelló: durant el mes de març, el cereal es trobava entre la nascència i el fillolament en les principals comarques productores, els Ports i l'Alt Maestrat. En fase vegetativa 22-29 estaven les varietats de blat i ordi que es van sembrar al novembre i desembre, en les quals es va arribar a témer que no es desenvoluparen per l'escassetat de precipitacions dels mesos de desembre, gener i febrer. Les pluges del mes de març van ajudar al desenvolupament correcte de les plantes, que es trobaven en un excel·lent estat vegetatiu de fillolament. En fase vegetativa 10-21 estaven el ségol i l'avena als Ports i l'Alt Maestrat. Es va observar una densitat inferior de plàntules, però amb el fillolament afavorit per les pluges es podria arribar a equilibrar la cobertura en els camps. Al Baix Maestrat, en general, la nascència de les primeres sèmbrs va anar bé i els camps es van observar amb densitats bastant uniformes. Les pluges de març van ser molt oportunes per al cultiu. El cereal va començar a fillolar i els camps presentaven uniformitat en el cobriment. L'estat fenològic predominant va ser el 19. Es van apreciar algunes parcel·les parcialment entollades, en les quals caldrà esperar per a veure com evolucionen. A la Plana Alta i l'Alcalatén l'estat fenològic estava entre 19-29.
- València: a la Vall d'Aiora, el cereal d'hivern estava al març en fase de desenvolupament de fulles, amb prou de retard per l'escassetat de pluges, encara que a final de mes va començar a ploure lleugerament. A la Costera i els Serrans, tant el blat com l'ordi de la comarca es trobaven en l'estat fenològic 13 (desenvolupament de les fulles de la tija principal: 3 fulles, desplegadas). A la Vall d'Albaida, les pluges van ser molt positives per als camps en zones de Bocairent, la qual cosa va produir podridures en el cereal. En altres zones en què havia



plogut menys, el cultiu estava en bon estat vegetatiu. A la comarca de la Plana d'Utiel-Requena, els cereals es trobaven en l'estat fenològic 11 (1a fulla, desplegada).

## **Cereals d'estiu**

### **Arròs**

- Alacant: la marjal de Pego va romandre desguassada a principi de març, preparada per a començar les tasques de rompuda i anivellament prèvies a la sembra, encara que posteriorment es va inundar per les precipitacions abundants.
- Castelló: la gran quantitat de pluja del mes de març va negar els camps i va dificultar les tasques de llaurada prèvies a la sembra prevista per a maig.
- València: a les comarques de l'Horta Sud i la Ribera Baixa durant el mes de març es van anivellar els camps i es van fer tasques preparatòries del terreny per a la sembra.

## **5.2. TUBÈRCULS**

### **Creïlla**

- Alacant: al Baix Vinalopó van finalitzar les arrancades de creïlla de verdet a principi de març. El cultiu va prosseguir amb un bon desenvolupament, excepte en alguna zona on es van produir xicotetes embassades. Al Baix Segura, a conseqüència dels retards en la recol·lecció, es va demorar la plantació del segon cicle de cultiu. A l'Alt Vinalopó, les parcel·les sembrades al febrer van continuar el seu desenvolupament i es van retardar les noves sembres a causa de les pluges.
- Castelló: les plantacions de creïlla primerenca estaven en desenvolupament al març en les principals zones productores de la província: el Baix Maestrat, la Plana Alta i la Plana Baixa. Es preveu l'inici de la recol·lecció a principi de maig. Va finalitzar la collita de la creïlla tardana blanca spunta.

### **Moniato**

- Alacant: al Baix Segura es va anar reduint la recol·lecció de moniato roig i blanc fins a finalitzar en l'última setmana. Al febrer van començar les arrancades.

## **5.3. FERRATGERES**

### **Alfals**

- Alacant: al Baix Vinalopó i el Baix Segura es va observar un desenvolupament vigorós del cultiu el mes de març.



## 5.4. HORTALISSES

### Bleda

- Alacant: al Baix Segura, la producció es va incrementar al març per a les varietats de primavera que van presentar una qualitat de la fulla apropiada, al mateix temps que van anar finalitzant els talls de les varietats d'hivern, que es van començar a espigolar a mitjan mes.

### All tendre

- Alacant: a l'Alt Vinalopó va continuar al març el desenvolupament d'all sec. Al Baix Vinalopó i al Baix Segura va prosseguir a bon ritme la recol·lecció d'all tendre, amb una certa afecció puntual per rovell. A final de mes van concloure les arrancades de les varietats d'hivern i van augmentar les de santjoaner.

### Carxofa

- Alacant: en les comarques del sud va continuar al març la transició entre la primera i la segona tongada iniciada al febrer. La quantitat de carxofa de la primera tongada va continuar disminuint amb un predomini de segones qualitats destinades a la indústria de cors. Al Baix Segura, la producció de tall de la segona tongada va continuar augmentant moderadament i els capítols recol·lectats van tindre una qualitat apropiada, mentre que al Baix Vinalopó aquesta producció va ser encara baixa, de bona qualitat i amb una compacitat adequada. En les plantacions més tardanes no es va collir perquè es trobava en fase de creixement vegetatiu. Al Vinalopó Mitjà va continuar la recol·lecció de carxofa calicó al municipi de Novelda. En la zona de cultiu de Mutxamel, a l'Alacantí, va prosseguir la collita.
- Castelló: els talls de carxofa van continuar amb normalitat al març. Les pluges van ser constants, però moderades, i no es van produir fenòmens meteorològics adversos que perjudicaren aquest producte. Al Baix Maestrat es van recollir importants quantitats entre la varietat blanca de Tudela i els diversos híbrids. Es va destinar al voltant del 30 % de la producció en fresc a la indústria del trossejament de carxofa.
- València: la carxofa de l'Horta Nord, que va patir deshidratació en les bràctees exteriors a causa del vent sec del mes de febrer, amb les humitats de març es va veure afectada per *Ascochyta hortorum*, amb danys en fulles i flor, sobretot en capítols florals xicotets.

### Api verd

- Alacant: el ritme de recol·lecció va ser baix al març per l'escassa demanda. Va augmentar el nombre de plantacions amb deficiències de qualitat que es van deixar sense collir. En algunes parcel·les, les precipitacions van interrompre els talls. Els trasplantaments es van haver d'interrompre en àrees de Pilar de la Horadada per les condicions meteorològiques. En la zona de producció de l'Alacantí va finalitzar la recollida.
- Castelló: va continuar sense esdeveniments ressenyables la campanya al Baix Maestrat durant el mes de març.



## **Albergina**

- Alacant: al Baix Vinalopó, des de mitjan març, la producció de tall en els hivernacles es va mantindre, amb una proporció important de fruits descolorits i l'augment del calibre M, amb forma irregular en algunes parcel·les. El percentatge de segones qualitats es va incrementar perquè la campanya estava molt avançada.

## **Bròcoli**

- Alacant: al Baix Segura la producció va fluctuar i es va estabilitzar a final de març, la qualitat va ser bona i la grandària del gra apropiada. En la zona de producció de l'Alacantí va finalitzar la collita. A l'Alt Vinalopó va concloure el trasplantament de bròcoli primerenc i va continuar el seu desenvolupament en camp en les plantacions ja fetes.
- Castelló: al març va continuar la recollida. Els calibres de les peces van ser més xicotets que els del mes anterior, amb 1,2 kg/peça de la col bròcoli.

## **Carabasseta**

- Alacant: al Baix Vinalopó, a principi de març, va finalitzar la campanya de primavera de les plantacions protegides amb plàstic.

## **Ceba**

- Alacant: a causa de les precipitacions de març a l'Alt Vinalopó, es van paraitzar els trasplantaments. Al Baix Vinalopó van finalitzar les arracades perquè es van accelerar els atacs de rovell. Al Baix Segura, aquests van prosseguir amb una qualitat apropiada, mentre que es van iniciar al Vinalopó Mitjà, en les plantacions de Novelda i Aspe.
- Castelló: a la Plana Alta, la collita de ceba tendra va continuar al març i es va iniciar al Baix Maestrat, encara que amb talls més lents del que s'esperava. El seu consum està associat a les bones temperatures i el mes va ser més fred i humit que de costum, per la qual cosa la demanda de ceba tendra no va ser elevada.
- València: en el cultiu de ceba a l'Horta Nord, després d'haver sigut afectada per *Stemphylium*, les humitats de març van propiciar el desenvolupament de *Peronospora*.

## **Col de cabdell**

- Alacant: al Baix Segura i al Baix Vinalopó es va incrementar al març el ritme de tall de col llisa, que va mantindre una compacitat adequada amb un pes mitjà de les peces d'1,7 a 2,2 kg. A la comarca de l'Alt Vinalopó va anar finalitzant la collita dels cicles de primavera.
- Castelló: durant el mes de març es van mantindre els talls en col de cabdell tant de fulla llisa com de fulla arrissada. Els calibres es van mantindre en 1,5 kg/peça.

## **Floricol**

- Alacant: durant el mes de març, al Baix Vinalopó, la producció de tall va oscil·lar prou i va augmentar a final de mes en algunes parcel·les, amb una proporció important de capces de mala qualitat a causa de les taques originades per les precipitacions acompanyades de pols



en suspensió. Les peces es van collir amb un pes d'entre 1,3 kg i 1,5 kg, amb una capacitat adequada.

## **Escarola**

- Castelló: el mes de març es va iniciar amb els últims talls destinats a producte en fresc i va finalitzar amb pràcticament tota la producció destinada a la indústria de IV gamma.

## **Espàrrecs**

- Alacant: al març es va paraitzar la recol·lecció després dels primers talls a causa de les baixes temperatures. En els espàrrecs ja collits es va observar un repunt de rovell.

## **Espinacs**

- Alacant: al Baix Segura, la disponibilitat de tall va augmentar al març perquè es van retardar els talls per les pluges. També s'hi van observar parcel·les amb espigueig. El mateix va passar a l'Alt Vinalopó, on les precipitacions van dificultar la collita d'espínacs per a IV gamma.
- Castelló: tot el mes de març va continuar la recollida a la Plana Alta.

## **Faves**

- Alacant: en les comarques meridionals va finalitzar al març la recol·lecció de la varietat Mutxamel i es va incrementar notablement la disponibilitat de faves per al consum de gra gros. Es va detectar una incidència per rovell a causa de les precipitacions per a les dues varietats. La majoria de la producció va tindre dimensions apropiades.
- Castelló: durant tot el mes de març es va mantindre la collita de la fava Mutxamel i es va incrementar la producció a mesura que avançava el mes.

## **Encisam**

- Alacant: al Baix Segura, la campanya d'hivern-primavera pràcticament estava finalitzada al març i les condicions meteorològiques van reactivar els problemes de fongs, especialment botritis, oïdi, míldiu i esclerotínia. En algunes plantacions abandonades es va poder observar l'inici de florida. Per a la varietat iceberg, el ritme de tall va ser baix i es van deixar sense recol·lectar les parcel·les amb poca qualitat. Una part de les parcel·les va estar afectada de podridura i els talls van disminuir amb un predomini de peces d'un pes mitjà de 0,6-0,7 kg. Per a la varietat d'encisam romà, la producció amb bona qualitat va ser baixa perquè una part important va estar afectada de podridura. Les peces es van recollir amb un pes de 0,8-1,2 kg. En la varietat little gem va descendir la qualitat per falta de lluminositat i algunes peces van tindre incidència d'alternària.
- Castelló: al març es va mantindre la collita dels tres tipus de varietats: encisam romà, meravella i trocadero, tant a la zona del Baix Maestrat com a la Plana Alta. Per a l'encisam



romà, i a diferència del mes anterior, segons avançava el mes es van incrementar les quantitats collides.

- València: a l'Horta Nord, les condicions del mes de març van ser favorables per a bavoses, caragols i *Bremia*.

## **Meló**

- Alacant: al març es van produir demores en la plantació del segon cicle de rotació a causa de les pluges, la qual cosa va retardar la plantació de meló. El període de pol·linització es va iniciar amb nivells d'il·luminació molt baixos, fet que afectarà el rendiment unitari.
- Castelló: al març s'estaven fent les tasques de llaurada per a la plantació en els camps de la Plana Baixa, que es van veure dificultades per les embassades causades per les pluges copioses del mes.

## **Nap, napicol i xirivia**

- Alacant: a l'Alt Vinalopó van finalitzar al març les arrancades de napicol amb bons rendiments. Les sèmbrs de xirivia es van postergar a causa de les fortes precipitacions i van prosseguir les de nap tapades amb manta tèrmica per a poder collir-les al maig.

## **Cogombre**

- Alacant: al Baix Vinalopó, el nivell de tall en les plantacions velles d'hivernacle va estar en nivells baixos al març, a l'espera del desenvolupament de les noves plantacions.

## **Pimentó**

- Alacant: les condicions ambientals al març van afavorir el desenvolupament d'afeccions fúngiques al Baix Segura, especialment de botritis i oïdi. En les plantacions a l'aire lliure es van dificultar les labors i es van alterar els cicles de producció. Al Baix Vinalopó la disponibilitat de tall va augmentar a final de mes amb predomini dels calibres G-GG i una forma adequada.

## **Tomaca**

- Alacant: a la zona de l'Alacantí va continuar al març la campanya del cultiu en hivernacle. Els fruits no van madurar adequadament a causa del fred i la poca llum, per la qual cosa es van estimar menys rendiments. Es van fer controls per incidència de botritis. En els hivernacles del Baix Vinalopó van prosseguir els talls de les varietats costellada i Daniela, amb baixa qualitat, en general. El calibre va variar en funció de l'edat de la plantació. Va predominar el calibre G en les plantacions noves amb fruits irregulars i el calibre M-G en les plantacions més antigues, amb una coloració deficient del fruit.
- Castelló: va continuar al març el desenvolupament de les diverses varietats que prompte es començarien a recol·lectar.





## **Carlota**

- Alacant: les sembres previstes per a març a l'Alt Vinalopó es van demorar a causa de les pluges.

## **5.5. CÍTRICS**

### **Mandariner**

- Alacant: a mitjan mes de març va concloure la campanya de les mandarines híbrides tang gold al Baix Segura i la Marina Alta. En aquesta última comarca es va incrementar la proporció de fruits de la varietat ortanique amb un excés de grandària després de les pluges. Va prosseguir la collita de nadorcott a ritme lent i es van produir despreniments de fruita de l'arbre a causa de la humitat persistent, també van aparéixer deficiències en la pell i un excés de maduresa. A l'Alacantí es van observar danys per podridura de fruits no recol·lectats en diverses varietats, entre aquestes, nadorcott. En aquesta comarca va finalitzar la poda en clemenvilla i van continuar els tractaments d'estimulació del desenvolupament per a la varietat clemenrubí. En varietats de pell molt sensible, com l'híbrida gold nugget, va aparéixer pixat al Baix Vinalopó.
- Castelló: va finalitzar al març la campanya per a les varietats hernandina i clemenvilla. La floració de les varietats primerenques en les zones citrícoles es va observar amb gran potència i en abundància. Si no es fa una forta aclarida, bé natural o provocada a través de la poda o el tractament químic, hi podria haver problemes de falta de calibre en la campanya següent. Les labors de poda o els tractaments fitosanitaris necessaris en les parcel·les ja collides o en vies de collir-se es van veure alentides o ajornades com a conseqüència de les contínues pluges que es van produir i que van impedir fer tals treballs.
- València: durant el mes de març va prosseguir la campanya dels mandariners híbrids amb la recol·lecció de les varietats Safor, murina, murcott, Garbí, fortune i ortanique, encara que per les pluges la recollida va estar quasi paralitzada. Els arbres que ja estaven sense fruita no van patir les conseqüències de les copioses precipitacions, no obstant això, en els que quedava fruita per collir sí que es van apreciar caigudes de fruita a terra. De la mateixa manera, les varietats que ja tenien la flor oberta, l'excés d'humitat va provocar podridures.

### **Taronger**

- Alacant: va prosseguir al març la collita de la taronja nàvel lane late al Baix Segura, a la Marina Alta, el Baix Vinalopó i l'Alacantí, on va augmentar la proporció de taronges amb deficiència per clareta a causa de les humitats, i hi van aparéixer els primers fruits afectats per aigualit dels cítrics. Es va observar podridura de fruita en partides no recol·lectades de varietats com nàvel Powell summer i nàvel Chislett summer.
- Castelló: al març van continuar els talls de la taronja lane late a ritme lent a causa de les precipitacions constants. La pluja, en principi, no va causar danys en camp perquè va ser contínua i moderada, encara que hi va haver termes municipals amb una gran acumulació



d'aigua. No s'hi va observar tant de cotonet de Sud-àfrica com en anys anteriors. Va continuar la preocupació entre els agricultors pels danys que causen deformacions en taronges. Per a la lluita contra aquest, en l'àmbit de la gestió integrada de plagues, s'està intentant provar, per mitjà del mètode de control clàssic, la introducció i l'alliberament del parasitoide *Anagyrus averiae*. Al seu torn, s'està intentant reduir les poblacions per mitjà de paranyes d'atracció i mort, i amb la utilització de feromones. Mentre que, en l'àmbit de tractaments fitosanitaris, la Conselleria d'Agricultura, Desenvolupament Rural, Emergència Climàtica i Transició Ecològica recomana les matèries actives següents: spirotetramat, oli parafínic, acetamiprid i sulfoxaflor.

- València: es va iniciar, al març, la poda dels cítrics alhora que es recol·lectaven les varietats més tardanes. Les dues tasques es van haver d'interrompre a causa dels temporals de pluja continuada durant el mes. Es va collir a ritme lent la taronja nàvel lane late i la sanguinel·li. La fruita pendent de collir va aguantar prou bé, excepte en varietats molt sensibles, com la sanguinel·li, en què es van observar caigudes de fruits a terra. En les varietats en què la flor ja estava oberta, la humitat abundant va provocar podridures. Les pluges, en general, van ser beneficioses per al cultiu. No obstant això, en les zones amb terrenys de textura argilenta, els embassaments van ser molt importants en temps i quantitat, per la qual cosa algunes plantacions presentaran problemes d'asfíxia radicular. En aquests casos es van recomanar tractaments amb productes a base de coure si la fruita estava encara en fase de maduració, com en les taronges del grup València. També es van aconsellar aplicacions via foliar amb productes de sofre i sistèmics.

### **Llimera**

- Alacant: van prosseguir els talls de la llima fina al Baix Segura durant el mes de març. La collita estava quasi conclosa en finalitzar el mes i van aparèixer els primers fruits afectats per aigualit dels cítrics. Al Baix Vinalopó es van mantindre els talls en la llima verna.

### **Pomelo**

- Alacant: al març va finalitzar la campanya de pomelo star ruby al Baix Segura.

## **5.6. FRUITERS**

### **Fruiters de llavor**

- Alacant: al llarg del mes de març es va produir la floració de les pereres a les comarques del Vinalopó Mitjà i l'Alt Vinalopó. Pel que fa a la pomera, a la comarca de l'Alacantí el cultiu es trobava encara en gemma d'hivern (A) en la zona de la Sarga, àrea majoritària de cultiu, mentre que a l'Alt Vinalopó, al Comtat i a l'Alcoià a final de mes es van començar a observar els primers botons florals.
- Castelló: les precipitacions de març van ocasionar un excés d'humitat que va provocar alguns danys fúngics o fisiològics en certs cultius. En la majoria dels fruiters de llavor la



pluja va originar la caiguda de flors, ja que es trobaven fonamentalment en estat fenològic 6, que segons l'escala BBCH es refereix a floració.

## **Caquier**

- Castelló: al març es va observar l'estat fenològic 10 (àpexs foliars verds 10 mm sobre les escates de les gemmes; primeres fulles separant-se) i l'11 (primeres fulles, desplegadas, les altres, encara desplegant-se).
- A la Ribera Baixa i a la Safor el caquier es trobava al març en fase de brotada. A la Vall d'Albaida, a causa de les pluges intenses esdevingudes, s'hauran de dur a terme tractaments preventius per als fongs. En la zona d'Ontinyent, els caquiers havien brotat i les pluges no havien causat cap problema. A la Costera, l'estat fenològic era el 10 (primeres fulles separades). El caquier al Camp del Túria va continuar amb les gemmes tancades d'hivern. A la Ribera Alta, en la zona de Carlet, a mitjan març els arbres es trobaven en la fase de botó rosa, de manera que a final de mes es va produir la brotada en les parcel·les que es van tractar per a avançar la maduració del fruit. En aquestes parcel·les, les pluges persistents esdevingudes van provocar l'avortament de molts botons florals, de manera que es va produir una possible minva en la producció. A més, s'estima més incidència de fongs que afecten el cultiu. En canvi, les parcel·les que la campanya anterior es van tractar amb àcid gibberèl·lic per a retardar la maduració dels fruits tenien un retard en la brotada i una floració posterior respecte a la seua evolució normal. En aquestes parcel·les no es van detectar danys per les pluges. A la zona d'Alzira, atés l'estat fenològic de brotada, en la majoria de les plantacions, l'efecte de les precipitacions va ser beneficiós. A la Canal de Navarrés, les plantacions de caqui es trobaven en plena brotada. A l'Horta Sud estaven en fase de creixement de brots i fruits.

## **Nisprer**

- Alacant: a la Marina Baixa es va iniciar la recol·lecció a final de març, amb unes tres setmanes de retard, fruita de bon calibre i, en general, bona qualitat, encara que s'hi va observar puntualment taca porpra.

## **Fruiters de pinyol**

- Alacant: tant a l'Alt Vinalopó com al Vinalopó Mitjà, el mes de març va finalitzar amb una part important de la floració de l'albercoquer en fase de caiguda de pètals, mentre que la resta estava amb la fruita recentment quallada. També en la prunera es va observar la floració i l'inici del quallat en les comarques productores. Al Comtat i a l'Alcoià les varietats primerenques de bresquillera estaven majoritàriament amb la flor oberta, i s'observava, en alguns casos, flor caiguda i fruits recentment quallats afectats per moniliosi. La majoria dels nectariners del Vinalopó Mitjà i de l'Alacantí tenien el fruit quallat (H).
- Castelló: al contrari del que va ocórrer els mesos anteriors, al març es van cobrir àmpliament les necessitats hídriques. Les precipitacions no van causar danys, ni per la torrencialitat ni



per la presència de pedra, encara que l'excés d'humitat sí que va provocar alguns danys fúngics o fisiològics en certs cultius. No es van fer tasques de prevenció de malalties causades per fongs per estar contínuament plovent o banyats els arbres i, per tant, va ser impossible la realització d'aquestes tasques de prevenció. L'estat fenològic de la majoria de les espècies d'aquest grup de cultiu era de 5 (aparició de l'òrgan floral, presència d'inflorescències i fins a un 50 % o més de fullatge) i 6, que segons l'escala BBCH es refereix a floració (més del 50 % de floració). Cobriment parcial de fullatge superior al 50 %).

- **València:** a la Vall d'Albaida, les pluges prolongades al llarg de les últimes setmanes del mes de març van afectar greument moltes varietats d'albercoc, pruna i bresquilla que estaven finalitzant la floració o tenien el fruit quallat recentment. La interferència de les pluges en la pol·linització, així com els fongs, van deixar sense producció moltes plantacions de fruïteres en la zona de Castelló de Rugat. En la zona d'Ontinyent, en les pruneres, la flor va quallar, sobretot en varietats com red beauty, però posteriorment amb les pluges, la collita es va perdre pràcticament. També s'esperava que afectara l'albercoc i en els cirerers, les flors van patir podridures. Al Camp de Túria l'estat fenològic de les bresquilleres primerenques era l'estat 73 (fruit en creixement) i el de les tardanes, el 71-H (fruit quallat). A la Ribera Alta, les pluges molt abundants i persistents durant 11 dies seguits, i amb bona part del mes ennuvolat, van provocar problemes en la floració i el quallat dels fruïters de pinyol de floració tardana. En general, a causa de la climatologia adversa, hi va haver problemes de quallat, sobretot en varietats tardanes, amb una minva considerable de producció. La pluja persistent va impedir dur a terme en el moment òptim els tractaments contra moniliosi. L'afecció d'aquest fong s'estima que serà superior al que és habitual.

## **Cirerer**

- **Alacant:** a la Marina Alta, la floració de les varietats primerenques es va veure molt afectada al març per les precipitacions abundants, tant amb caiguda de la flor com amb podridures, la qual cosa va representar pèrdues importants. La producció al Comtat i l'Alcoià també es va veure compromesa en les varietats primerenques, amb danys per moniliosi en plena floració i inici de quallat. A l'Alt Vinalopó les varietats primerenques van oscil·lar entre caiguda de pètals i fruit recentment quallat, mentre que la majoria de les de mitja estació i un percentatge elevat de les varietats tardanes estaven en procés de floració.
- **Castelló:** al març, en la zona de l'Alt Palància, l'estat fenològic era 6 (més del 50 % de floració. Cobriment parcial de fullatge superior al 50 %), mentre que als Ports i el Baix Maestrat encara es va observar l'estat fenològic principal de 0 (brotada). Les gemmes d'hivern estaven punxegudes, de color marró brillant i no es van veure perjudicades per les pluges.



## **Altres fruiters**

### **Alvocater**

- Alacant: durant el mes de març, a la Marina Alta i la Marina Baixa es va completar la recol·lecció de la varietat Hass, i es va observar una incidència de *Phytophthora* en la primera.
- Castelló: en general, les precipitacions de març no van afectar els fruits que quedaven per collir en la varietat Lamb Hass, que és la més tardana i la recol·lecció de la qual estava prevista per al mes d'abril. Durant el mes va acabar la collita de la varietat Hass. Pel que fa als diversos estats fenològics a la Plana Alta, els alvocats de temporada primerenca (Bacon) es trobaven en estat fenològic D2 (botons florals en els quals és visible l'eix terciari), mentre que els de temporada mitjana (*Hass* i fort) van presentar l'estat D2 (botons florals en els quals és visible l'eix terciari) i E (visible botó groc). En els alvocats de temporada tardana (Lamb Hass), l'estat fenològic era el D1 (botons florals en què és visible l'eix secundari). A la zona de la Plana Baixa, la varietat Lamb Hass es trobava amb més del 90 % dels fruits en grandària final, encara que també es van apreciar inflorescències al 50 % de la seua longitud, eixos secundaris allargats i terciaris encara coberts per bràctees, flors xicotetes i tancades.

### **Magraner**

- Alacant: al Baix Vinalopó i al Baix Segura, la major part del cultiu va entrar en plena brotada al març. En general, es va desenvolupar amb normalitat.
- Castelló: aquest cultiu, al març, es trobava majoritàriament en estat de brotada, per la qual cosa, l'excés de pluges va vindre bé al seu desenvolupament.

### **Figuera**

- Alacant: al Baix Vinalopó i al Baix Segura, les plantacions van brotar quasi íntegrament al març. El cultiu va evolucionar favorablement.

## **5.7. FRUITA SECA**

### **Ametler**

- Alacant: les precipitacions del mes de març van afectar negativament la floració, la pol·linització i el quallat en la majoria de les varietats i comarques, i s'hi van observar afeccions importants de moniliosi i altres fongs que també van originar defoliacions considerables. Les pèrdues previsiblement seran quantioses.
- Castelló: els estats fenològics del mes de març es trobaven entre plena floració de les varietats tardanes i fruits al 50 % del seu creixement en les varietats primerenques, que van passar pels estats de caiguda de pètals, creixement de l'ovari i despreniment de sèpals, segons la varietat i el territori. A causa de les condicions meteorològiques ocorregudes, s'esperava una reducció important de collita en la varietat marcona. Aquesta disminució serà



conseqüència de l'estiu passat i de la tardor, que van ser secs, per la qual cosa l'arbre no disposava de reserves per a poder produir, de manera que va florir feblement i no van arribar a quallar moltes de les flors a causa de les pluges. Les precipitacions i l'excés d'humitat del mes de març també van provocar en varietats més tardanes, com belona i masbovera, que no quallara la flor o bé que aquesta caiguera o es fera malbé i, com a conseqüència, es reduirà previsiblement la collita. En altres varietats es va observar presència de producció, però aquesta no estava acompanyada de vegetació que li proporcionara aliment i, per tant, les ametles resultants seran baix calibre.

- **València:** al Camp de Túria, l'estat fenològic dels ametlers al març era 69-G (flors obertes) i 72-H (ovari en creixement. Despreniment de sèpals). Als Serrans, l'estat fenològic de l'ametler era 75-I2 (fruits al 50 % del seu creixement). A la Vall d'Aiora, l'ametler de secà tenia el desenvolupament correcte de la floració, amb perill de gelades a causa de l'avançament d'aquest. A la Plana d'Utiel-Requena, el cultiu d'ametler estava en estat fenològic 69-G (caiguda de pètals). A la Vall d'Albaida, en la zona de Castelló de Rugat, les pluges havien coincidit amb els ametlers en flor, i la falta de pol·linització i els fongs van incidir de manera important en la collita. En la zona d'Ontinyent, els arbres estaven afectats per la moniliosi, la qual cosa provocarà que el fruit que haja pogut quallar caiga, igual que les fulles. Els danys més importants es van apreciar en la varietat Guara.

#### **Avellaner**

- **Castelló:** les pluges copioses del mes de març van ser beneficioses per al desenvolupament correcte del cultiu, després d'un hivern càlid i sec. L'estat fenològic s'acostava a la fase F. S'anava apreciava la formació de l'avellana amb creixement del fruit, però fins i tot sense la lignificació de l'endocarpi (corfa). La corfa prové de la part externa de l'ovari i experimenta una lignificació progressiva de les porcions perifèriques amb aquelles de connexió amb el brot. Al voltant de l'ovari es desenvolupen les estípules d'aspecte cartilaginós, que aniran formant els involucre del fruit.

#### **Anouer**

- **Castelló:** els anouers, el mes de març, presentaven un estat primerenc, per això les pluges no van causar danys sobre aquesta espècie. Les flors masculines es trobaven en estat fenològic Amg, és a dir, l'ament cessa el seu creixement quan mesura de 5 a 8 mm i pren una coloració grisa que conserva durant tot l'hivern. Mentre que en la flor femenina, l'estat era Bf, gemma unflada, els embolcalls externs estaven oberts i hi apareixia una pelussa blanquinosa de les bràctees subjacents. Aquest estat es coneix com de "gemma blanca".

### **5.8. GARROFERA**

- **Alacant:** al març es van produir defoliacions molt intenses en algunes parcel·les de l'interior de la comarca de la Marina Alta. A l'Alacantí i a la Marina Baixa es van observar els fruits en procés de desenvolupament, alguns ja amb les baines verdes i amb la grandària final.
- Durant el mes de març no es van fer tasques de poda en les parcel·les per les condicions meteorològiques desfavorables, ja que va ploure quasi tots els dies.



- València: a causa dels alts preus als quals van arribar en les últimes campanyes, a la Ribera Alta es va observar, al març, que en moltes garroferes velles s'havia fet una poda de rejuveniment o de manteniment. S'hi va apreciar una producció inferior respecte de la campanya anterior. La grandària de la garrofa quasi arribava al 50 % de la seua grandària final.

## **5. 9. VINYA**

### **Raïm de taula**

- Alacant: en totes les comarques productores van anar finalitzant les podes al març, a vegades interrompudes per les pluges. Es va iniciar la brotada del cultiu.

### **Raïm de vinificació**

- Alacant: a final de març va començar la brotada, amb aproximadament una setmana de retard en les comarques d'interior, com el Vinalopó Mitjà, on es va observar el desbortament de les varietats més primerenques, com chardonnay, en l'última setmana.
- Castelló: l'estat fenològic de la vinya el mes de març es trobava entre B (gemmes unflades) i D (fulles incipients). No s'hi van poder fer tractaments fúngics a causa de les condicions meteorològiques.
- València: a la Vall d'Aiora i la Plana d'Utiel-Requena van continuar al març amb la llaurada i la preparació del terreny. Finalitzaven les labors de poda i la vinya estava en estat fenològic 03-B (unflament de gemmes). A la Canal de Navarrés va prosseguir la poda-recol·lecció del material vegetal de les plantacions de portaempelts de vinya. Al Camp de Túria, l'estat fenològic de la vinya era 09-E (2-3 fulles expandides). A la Vall d'Albaida, la humitat no va afectar el cultiu perquè no havien brotat encara les vinyes.

## **5.10. OLIVAR**

- Alacant: van continuar les labors de poda en la majoria de les comarques al març. Es van apreciar defoliacions intenses per presència d'ull de gall en les zones més susceptibles a embassada.
- Castelló: l'ull de gall, fong que produeix defoliació i afecta el vigor de l'olivera, va afectar la majoria de les oliveres del territori oleícola de la província de Castelló a causa de les humitats constants del mes de març. La caiguda de fulles provocada en els arbres fa preveure que la futura collita no siga bona, ja que en molts casos no es va poder dur a terme una aplicació ràpida de fungicida per a intentar pal·liar els danys, per la qual cosa es tem que l'arbre invertisca la seua energia en el desenvolupament de fulles i a penes en la floració i, com a conseqüència, hi hauria una disminució de la producció. S'haurà d'esperar a veure el comportament de les oliveres els pròxims mesos.
- València: al març, a la Vall d'Aiora s'estaven acabant de fer les últimes podes, la crema i la trituració de restes de fusta. Les oliveres estaven en estat fenològic 01-B (inici d'unflament de gemmes). A la Costera i el Camp de Túria, l'estat fenològic de les oliveres de la comarca



era el 12 (primer verticil de fulles separat). A la Vall d'Albaida, la incidència d'ull de gall era elevada i es va apreciar defoliació en algunes plantacions. A la Ribera Alta van continuar les tasques de poda i trituració en algunes parcel·les. Es van iniciar els tractaments preventius contra l'ull de gall amb productes a base de coure. A la Plana d'Utiel-Requena el cultiu estava en l'inici d'unflat de gemmes de flor. A la comarca de la Canal de Navarrés, les pluges persistents van paralitzar les labors de poda i van impedir la realització de tractaments preventius per a l'ull de gall.

### **5.11. SITUACIÓ DE LES PASTURES (NDVI).<sup>iv</sup>**

El mes d'octubre de 2021 es va iniciar el Pla 2021 de l'assegurança de compensació de pastures d'Agroseguro, que es fonamenta en el mesurament de l'índex de vegetació (NDVI) per mitjà de teledetecció. L'NDVI mesura la quantitat i el vigor de la vegetació present en la superfície; el valor que presenta està relacionat amb el nivell de l'activitat fotosintètica. No mesura altres "indicadors de sequera" (pluviometria, humitat del sòl...), encara que hi estiga relacionat. La informació d'aquest índex es pot consultar en l'enllaç següent: [NDVI](#).

L'escassetat de pluges de final del 2021 i principi del 2022 va posar en risc l'abundància i el vigor de la vegetació en algunes comarques, sobretot a la província d'Alacant, però la situació va millorar de manera considerable gràcies a les precipitacions abundants del mes de març.

- Alacant: les precipitacions del mes de març van millorar la situació, de manera que es va normalitzar l'índex de vegetació en la segona desena del mes a la comarca Central i en la tercera desena en el cas del Vinalopó.
- Castelló: les pluges abundants van augmentar la humitat en les capes superficials i profundes, la qual cosa va contribuir a millorar les pastures tant en quantitat com en qualitat. A final del mes, les baixes temperatures no havien permés la recuperació d'aquestes, per la qual cosa es va haver de continuar suplementant amb alimentació externa la ramaderia extensiva. L'índex de vegetació va ser superior a la normalitat durant el mes de març de 2022 en tota la província de Castelló.
- València: l'índex de vegetació va presentar valors per damunt de la mitjana en totes les comarques de la província al març.





	mar-22		
<b>PROVINCIA DE ALICANTE</b>			
CENTRAL			
MARQUESADO			
MERIDIONAL			
MONTAÑA			
VINALOPÓ			
<b>PROVINCIA DE CASTELLÓN</b>			
ALTO MAESTRAZGO			
BAJO MAESTRAZGO			
LA PLANA			
LITORAL NORTE			
LLANOS CENTRALES			
PALANCIA			
PEÑAGOLOSA			
<b>PROVINCIA DE VALENCIA</b>			
ALTO TURIA			
CAMPOS DE LIRIA			
ENGUERA Y LA CANAL			
GANDIA			
HOYA DE BUNOL			
HUERTA DE VALENCIA			
LA COSTERA DE JATIVA			
REQUENA-UTIEL			
RIBERAS DEL JÚCAR			
RINCON DE ADEMUZ			
SAGUNTO			
VALLE DE AYORA			
VALLES DE ALBAIDA			



Fuente : <https://agroseguro.es/atencion-al-cliente/consultas-de-rendimientos-indices-y-otras-medidas/consulta-indices-vegetacion-seguros-por-teledeteccion>

- i El % d'humitat d'un sòl en la capa superficial mesura la relació entre l'aigua disponible (AD) i una quantitat d'aigua disponible total de 25 mm (ADT = volum contingut a capacitat de camp – volum contingut en punt de pansiment). La profunditat a la qual equival aquesta ADT depèn del tipus de sòl (oscil·la entre 20 i 25 centímetres per a un sòl franc, per exemple). El % d'humitat del sòl respecte de la reserva màxima (R<sub>màx</sub>) fa referència, en canvi, a la quantitat d'ADT que un sòl pot retindre en un volum que arriba a la profunditat de les arrels, i dona informació, per tant, de les capes més profundes del perfil.
- ii L'índex de precipitació estandarditzat (SPI) és un índex normalitzat que representa la probabilitat d'ocurrència d'una quantitat de pluja comparada amb la climatologia de precipitació en una certa localització geogràfica i sobre un període llarg de referència. El valor numèric representa el nombre de desviacions estàndard de la precipitació caiguda al llarg del període d'acumulació de què es tracte respecte de la mitjana, una vegada que la distribució original de la precipitació ha sigut transformada a una distribució normal. Els valors negatius representen un dèficit de precipitació mentre que els valors positius indiquen un superàvit de pluja. La intensitat d'un esdeveniment de sequera es pot classificar d'acord amb la magnitud del valor negatiu de l'SPI, de manera que com més grans siguin els valors absoluts de l'índex negatiu, més seriós serà l'esdeveniment. (Font: AEMET)
- iii D'acord amb els plans especials de sequera (PES), s'utilitza un sistema doble d'indicadors que diferencia les situacions de sequera prolongada (entesa com un fenomen natural) de les d'escassetat (relacionades amb problemes conjunturals en l'atenció de les demandes).
- Situació respecte a la sequera prolongada. Indicadors de sequera prolongada
- La sequera prolongada, molt relacionada amb la coneguda habitualment com a sequera meteorològica, es produeix directament per la falta de precipitacions, que ocasiona que els cabals circulants es reduïsquen de manera important i, per tant, puguen no complir-se els cabals ecològics de situació normal, amb la qual cosa seran aleshores aplicables els cabals ecològics definits normativament per a una situació de sequera prolongada.
- Els indicadors de sequera prolongada (normalment precipitacions o aportacions en règim quasi-natural) valoren, de manera objectiva, si les unitats territorials de sequera (UTS) definides en els PES es troben o no en situació de sequera prolongada als efectes normatius establits.
- Situació respecte a l'escassetat conjuntural. Indicadors d'escassetat
- L'escassetat (també coneguda com a sequera hidrològica) està relacionada amb els possibles problemes d'atenció de les demandes. Se sol presentar diferida en el temps respecte a la sequera meteorològica o, fins i tot, pot no arribar a produir-se, per la gestió hidrològica que es pot dur a terme en els sistemes o per no haver-hi demandes importants en un sistema. Per tant, els seus **indicadors d'escassetat** (volums d'emmagatzematge, nivells piezomètrics, cabals en estacions d'aforament, etc.) defineixen els problemes que hi pot haver respecte a proveïments, regadius, etc. Aquests indicadors valoren, de manera objectiva, la situació de les unitats territorials d'escassetat (UTE), definides en els PES, i la tradueixen en quatre possibles escenaris (normalitat, prealerta, alerta i emergència), que representen les expectatives per als mesos successius respecte a l'atenció de les demandes existents. L'objectiu és la implementació progressiva de les mesures definides en els PES per a cada escenari amb la finalitat d'evitar l'avanç cap a fases més severes de l'escassetat i mitigar-ne, en tot cas, els impactes negatius.
- iv **ASSEGURANÇA DE COMPENSACIÓ PER PÈRDUA DE PASTURES (LÍNIA 410):** Aquesta assegurança es fonamenta en el mesurament de l'índex de vegetació (NDVI) per mitjà de teledetecció. L'NDVI mesura la quantitat i el vigor de la vegetació present en la superfície; el valor que presenta està relacionat amb el nivell de l'activitat fotosintètica. No mesura altres "indicadors de sequera" (pluviometria, humitat del sòl...) encara que hi estiga relacionat. Com que és una assegurança d'índexs, compensa a partir d'un cert llindar definit en l'assegurança. La base de l'assegurança és la comparació de l'NDVI de cada desena de l'any en curs, amb la mitjana obtinguda, per a aquesta mateixa desena, de la sèrie històrica, que comprén des de 2000 fins a 2017. Per davall de la mitjana s'han establert 4 estrats, pels quals l'assegurança compensa de menys mesura a més mesura (1, 2, 3 i 4). (Font: AGROSEGURO).