



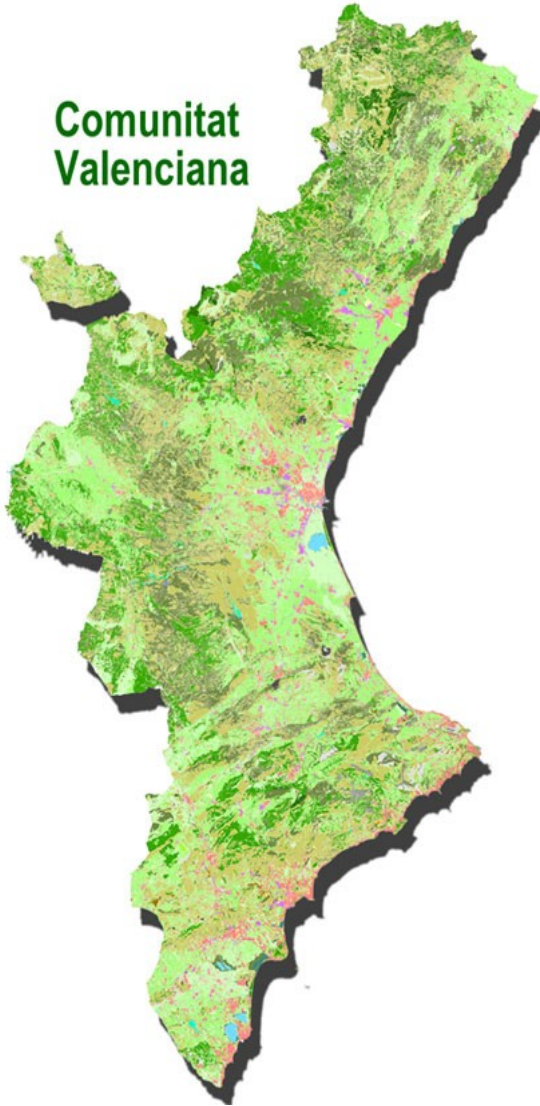
**GENERALITAT
VALENCIANA**

Conselleria de Agricultura,
Desarrollo Rural, Emergencia
Climática y Transición Ecológica

SOTSSECRETARIA

INFORME MENSUAL DE CONJUNTURA AGRÀRIA I SEGUIMENT DE SEQUERA COMUNITAT VALENCIANA

**Comunitat
Valenciana**



GENER 2022



Detall de flor en nectarines

Font: OCA de Carlet

**SERVEI DE DOCUMENTACIÓ, PUBLICACIONS I
ESTADÍSTICA DEPARTAMENTAL**



ÍNDEX

1. RESUM.....	4
2. INDICADORS AGROMETEOROLÒGICS.....	5
2.1. TEMPERATURES I PRECIPITACIONS.....	5
2.2. RESERVA D’HUMITAT DEL SÒL.....	8
2.3. ÍNDEX DE PRECIPITACIÓ ESTANDARDITZAT (índex de sequera).....	9
3. SITUACIÓ DELS EMBASSAMENTS I RECURSOS CIRCULANTS.....	10
3.1. RESUM.....	10
3.2. XÚQUER.....	11
3.3. SEGURA.....	12
3.4. TRANSVASAMENT TAJO-SEGURA.....	13
4. DANYS PUNTUALS I SEQUERA EN CULTIUS.....	14
4.1. DANYS.....	14
5. ESTAT DELS CULTIUS.....	15
5.1. CEREALS GRA.....	15
Cereals d’hivern.....	15
Cereals d’estiu.....	15
Arròs.....	15
Dacsa.....	15
5.2. TUBÈRCULS.....	16
Creïlla.....	16
Moniato.....	16
5.3. FERRATGERES.....	16
Alfals.....	16
5.4. HORTALISSES.....	16
Bleda.....	16
All tendre.....	16
Carxofa.....	16
Api verd.....	17
Albergina.....	17
Bròcoli.....	17
Carabasseta.....	17
Ceba.....	18
Col de cabdell.....	18
Floricol.....	18
Endívia.....	18
Espinacs.....	18
Faves.....	19
Encisam.....	19
Nap, napicol i xirivia.....	19



Cogombre.....	19
Pimentó.....	19
Tomaca.....	19
Carlota.....	20
5.5. CÍTRICS.....	20
Mandariner.....	20
Taronger.....	21
Llimera.....	21
Pomelo.....	22
5.6. FRUITERS.....	22
Fruiters de llavor.....	22
Fruiters de pinyol.....	22
Altres fruiters.....	22
Alvocater.....	22
Caquier.....	23
Cirerer.....	23
Magraner.....	24
Nisprer.....	24
5.7. FRUITA SECA.....	24
Ametler.....	24
Avellaner.....	25
Anouer.....	25
5.8. GARROFERA.....	25
5.9. VINYA.....	25
Vivers de vinya.....	25
Raïm de taula.....	25
Raïm de vinificació.....	25
5.10. OLIVAR.....	26
5.11. SITUACIÓ DE LES PASTURES (NDVI).....	26



1. RESUM

El mes de gener de 2022 va ser **sec** quant a precipitacions i tèrmicament **normal** a la Comunitat Valenciana. Malgrat el caràcter normal de la mitjana mensual, hi va haver una gran diferència entre els dies, que van ser molt càlids, amb una anomalia de +1,3 °C, i les nits, que van ser molt fredes, amb una anomalia de -1,2 °C. Encara que no hi va haver una onada de fred, les nits de gener, de mitjana, van ser les més fredes des de l'any 2005 a la Comunitat Valenciana (AEMET).

Pel que fa a la **humitat del sòl**, a final de gener, tant la reserva superficial com la de les capes inferiors van empitjorar en tot el territori respecte al mes anterior.

Quant a la **reserva hídrica**, va augmentar lleugerament el volum embassat respecte al mes precedent en les conques del Xúquer i del Segura i en el subsistema Entrepeñas-Buendía.

En relació amb l'**estat dels cultius**, en els **cereals d'hivern** la falta de precipitacions va produir problemes de desenvolupament en les parcel·les ja sembrades. Respecte als **cereals d'estiu**, en l'**arròs** a final de mes es van iniciar les labors de preparació del terreny per mitjà de fangueig.

Va prosseguir la recol·lecció de les **hortalisses** d'hivern en totes les zones productores, amb bons rendiments i qualitats, llevat de danys puntuals en les bràctees exteriors de les carxofes per les baixes temperatures nocturnes durant el mes.

Pel que fa als **cítrics**, durant el mes de gener es van recol·lectar clementines tardanes com clemenules i hernandines, així com mandarines híbrides nova, tang gold, mandanova, moncalina, queen, nadorcott i orri. Van prosseguir els talls de la taronja navelina. Va continuar la collita de varietats de taronja com sal·lustiana, Washington nàvel, caracara i navelate. A final de mes va començar la recol·lecció de les varietats nàvel lane late i València late. Al Baix Segura va avançar la collita de llima fina i del pomelo star ruby.

Pel que fa als **fruiters**, els fruiters de llavor van continuar en repòs vegetatiu, mentre que en els fruiters de pinyol, les varietats més avançades de nectarina i bresquilla van començar a florir en la segona quinzena del mes.

En l'**ametler** va començar anticipadament la floració a causa de les altes temperatures diürnes assolides durant el mes.

En el **raïm de taula** es van fer podes generalitzades. En les **vinyes de vinificació** van prosseguir durant el mes les tasques de poda, els tractaments d'hivern i la llaurada del terreny mentre el cultiu estava en la parada hivernal.

En l'**olivera** va concloure la recol·lecció pràcticament en totes les zones productores. El cultiu es trobava amb la gemma tancada d'hivern.



2. INDICADORS AGROMETEOROLÒGICS

2.1. TEMPERATURES I PRECIPITACIONS

El mes de gener de 2022 va ser sec i tèrmicament normal a la Comunitat Valenciana, segons AEMET. La temperatura mitjana, 7,9 °C, va igualar la de la climatologia de referència, i la precipitació acumulada va ser de només 8,4 l/m², un 80 % inferior a la de la mitjana climàtica del període 1981-2010 (42,1 l/m²).

Si es comparen aquestes dades amb les que proporciona la xarxa SIAR de l'IVIA, les estacions de la qual es troben més pròximes a la costa, s'observa que la temperatura mitjana registrada per les seues estacions va arribar als 8,8 °C (0,9 °C superior als registres de l'AEMET), i la precipitació mitjana va ser de 13,5 l/m², lleugerament inferior a la de l'Agència estatal.

GENER 2022	T. mitjana mín. °C	T. mitjana mitj. °C	T. mitjana màx. °C	Prec. mitjana (l/m ²)
ALACANT	3,5	9,1	15,9	16,2
CASTELLÓ	3,0	8,8	16,1	10,8
VALÈNCIA	2,5	8,5	16,3	13,6
C. VALENCIANA	3,0	8,8	16,1	13,5

(Font xarxa SIAR i elaboració pròpia)

Segons les dades de la xarxa SIAR, la temperatura mitjana de gener de 2022 de 8,8 °C, va ser 1,0 °C inferior a la mitjana del període 2007-2021 (9,8 °C). Per la seua banda, la mitjana de les mínimes va ser de 3,0 °C, 1,7 °C per davall de la mitjana del període 2007-2021 (4,7 °C). Respecte a la temperatura màxima, la mitjana es va situar en 16,1 °C, que és 0,3 °C superior a la del període de referència (15,8 °C).

El caràcter normal de la mitjana mensual amaga la gran diferència que hi va haver entre els dies, que van ser molt càlids, amb una anomalia de +1,3 °C, i les nits, que van ser molt fredes, amb una anomalia de -1,2 °C (AEMET).

Tot i que no hi ha hagut un pic fred significatiu o una onada de fred, les nits de gener, de mitjana, han sigut les més fredes des de l'any 2005 a la Comunitat Valenciana, i les segones més fredes del segle XXI en un mes de gener.

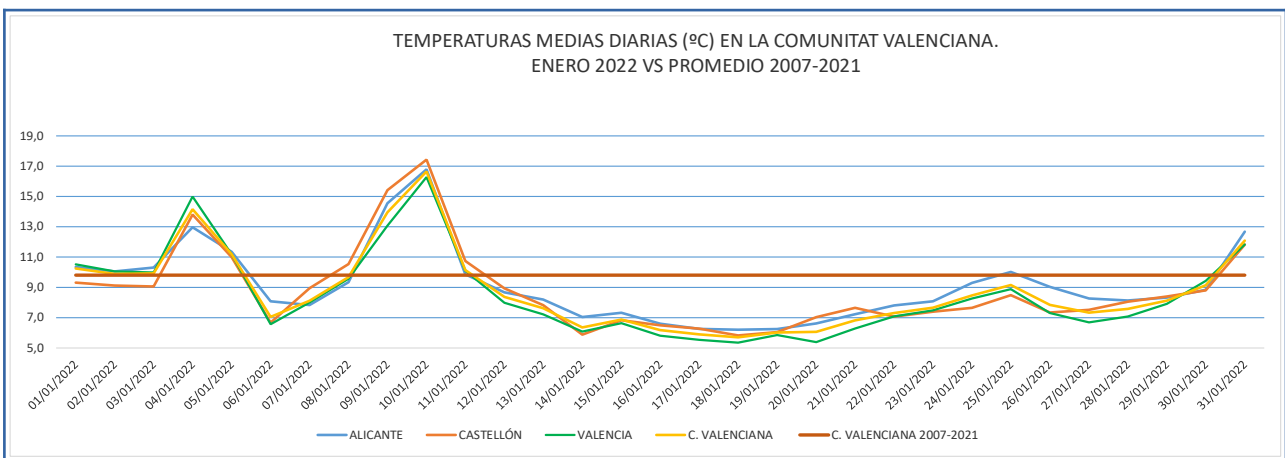
Mentre que hi va haver pics càlids molt destacats, sobretot al principi i al final del mes, les mínimes van continuar per davall dels valors normals durant quasi tot gener. Les nits més fredes es van registrar entre el 15 i el 20, amb fins a -10 °C a Ademuz el dia 19. (AEMET). La xarxa SIAR de l'IVIA va registrar temperatures mínimes inferiors a -7 °C a Villena els dies 17, 18, 29 i 30, mentre que a l'estació de Requena Cerrito es van registrar -8 °C el dia 18 i temperatures inferiors a -7 °C



els dies 16 i 19. Això va permetre l'acumulació de 297 hores fred, la qual cosa va superar en un 61,3 % la mitjana del període 2007-2021 (184,1 hores fred).

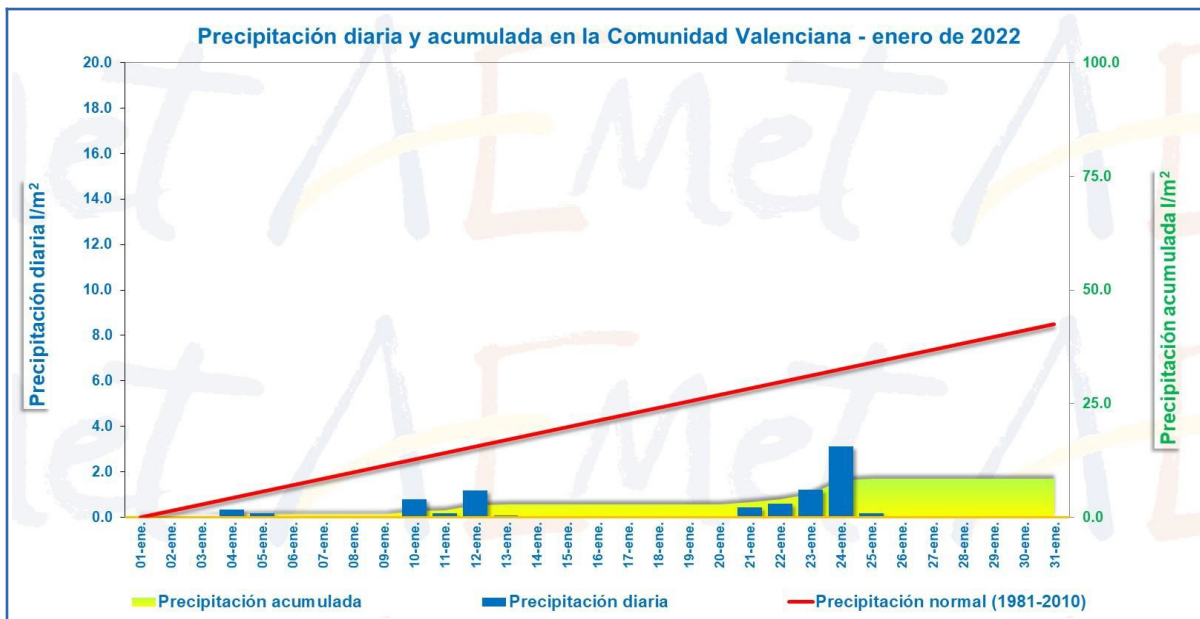
Les temperatures més altes es van registrar els primers dies de l'any, amb 26,6 °C a Chelva, el dia 2, i 26,1 °C a Xàtiva, el dia 4.

En evolució diària, hi va haver dos períodes amb temperatures per damunt de la mitjana. El primer, entre els dies 3 i 19, i el segon, en acabar el mes. Les temperatures més altes es van registrar els dies 8, 9 i 10, quan es van superar els 35 °C en localitats del sud d'Alacant i de l'interior sud de València, com Orihuela, Elx, Sumacàrcer, Xàtiva i Ontinyent (AEMET).



Font: Xarxa SIAR i elaboració pròpia)

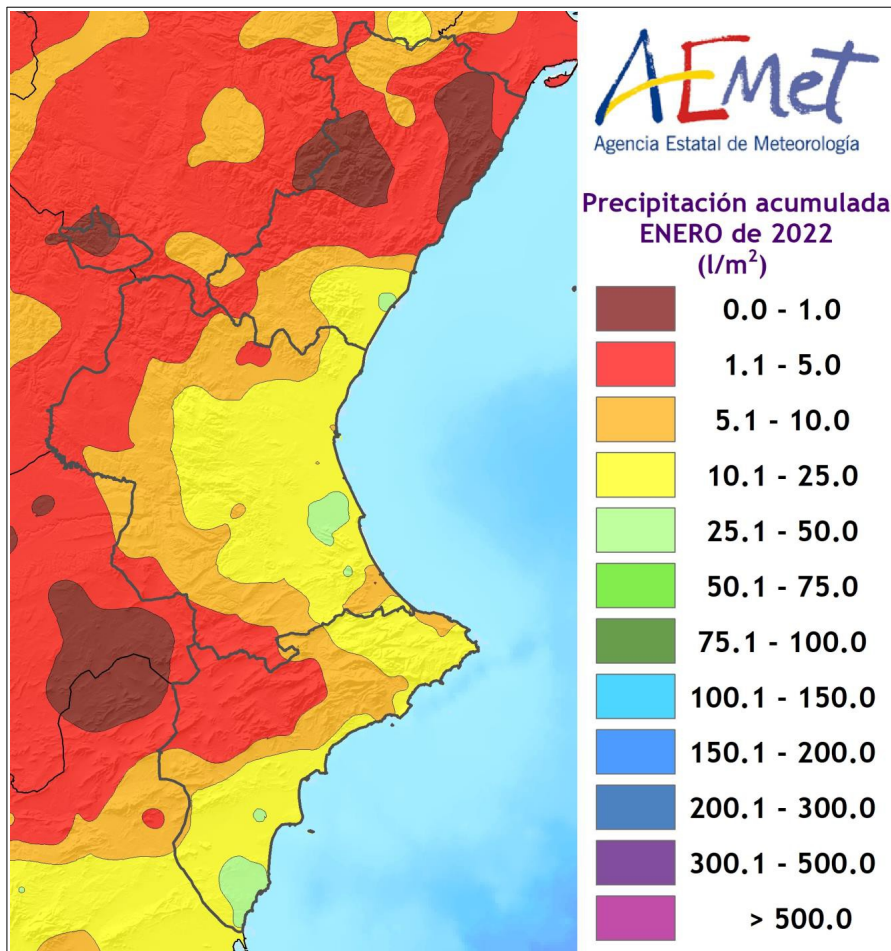
La precipitació acumulada es va situar en 8,4 l/m², que és un 80 % superior a la de la mitjana climàtica del període 1981-2010 (42,1 l/m²) i, globalment, van qualificar el mes de sec.





Gener va resultar sec en les tres províncies, sobretot a Castelló, on el dèficit de precipitació va arribar al 90 %. El dèficit va ser del 80 % a València i del 70 % a Alacant.

La precipitació va ser molt escassa en tot el territori. El màxim mensual es va acumular en l'observatori de Polinyà de Xúquer, amb 41,4 l/m², 32,2 l/m² es van registrar a la Drova, 31,4 l/m² a Alzira i 30,8 l/m² a Torrevejeja. En l'altre extrem, la precipitació va ser inferior a 1 l/m² en zones de la meitat nord de la província de Castelló i al Racó d'Ademús.



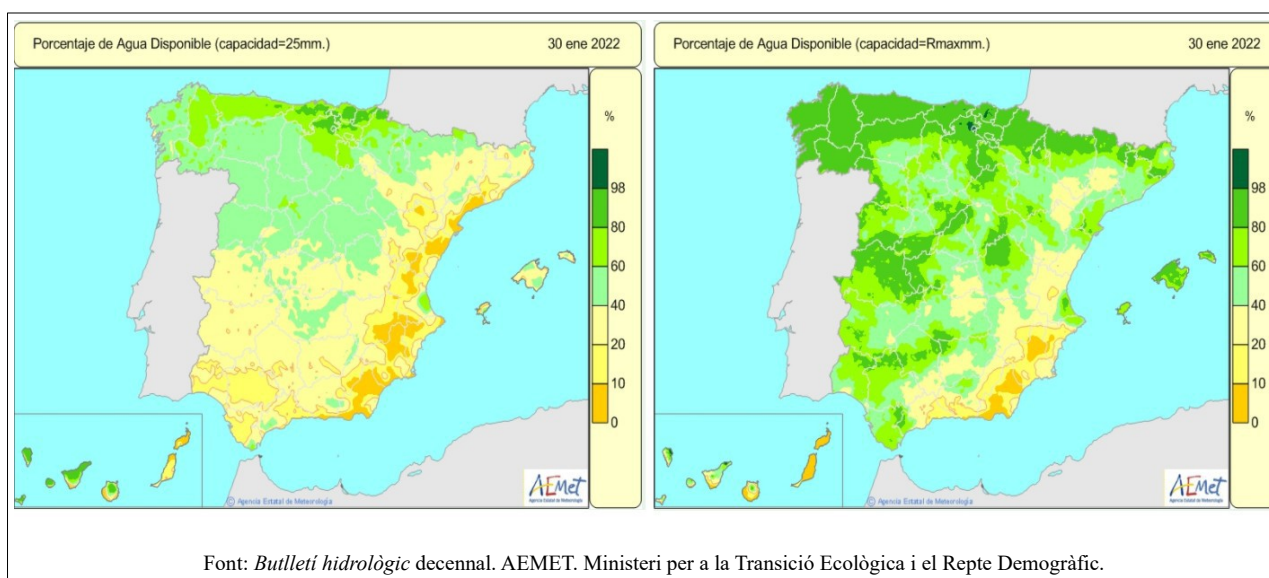
Font: AEMET. Ministeri per a la Transició Ecològica i el Repte Demogràfic.

2.2. RESERVA D'HUMITAT DEL SÒL¹

El Butlletí hídric nacional, elaborat cada deu anys per l'AEMET, recull la situació de la humitat del sòl referida al percentatge d'aigua disponible per a les plantes, en la capa superficial i en profunditat (profunditat de les arrels) per a tot el territori nacional.

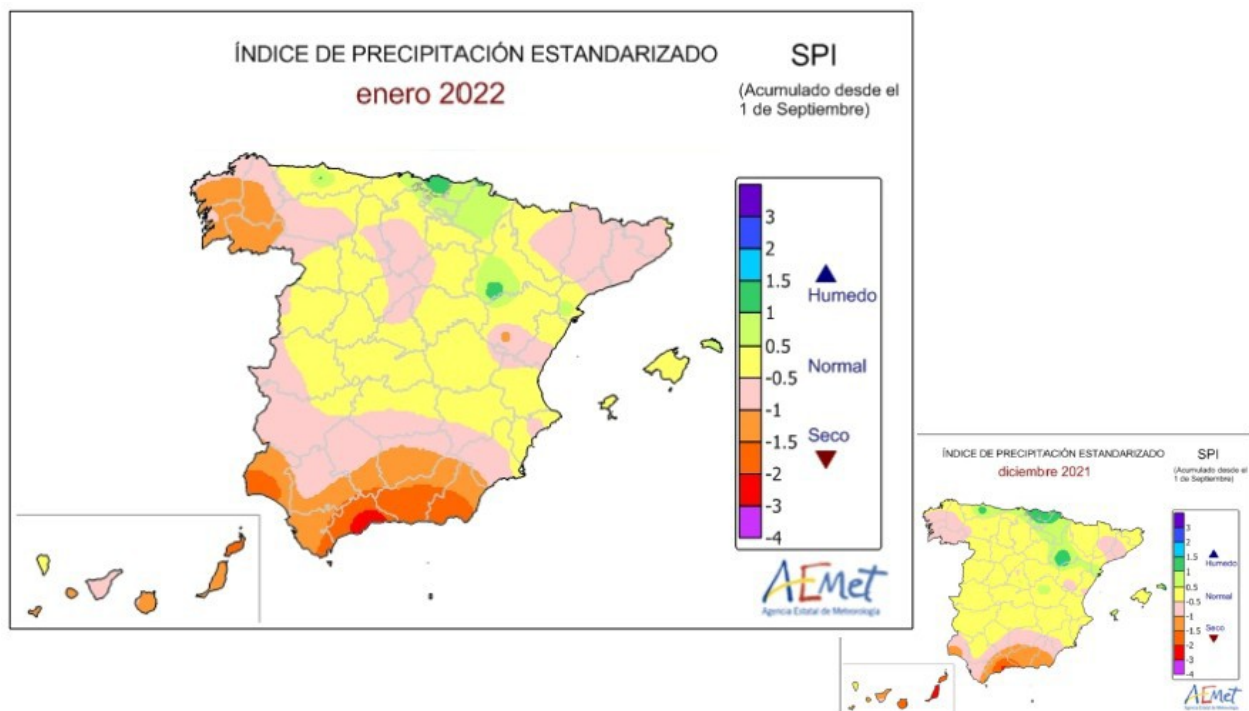
Així, segons el balanç hídric de data 30/01/2022, el percentatge d'humitat, en les capes superficials, va arribar a nivells entre el 60 % i el 80 % únicament en una zona del litoral de la província de València, mentre que a la resta del territori es va trobar majoritàriament en valors d'entre el 0 % i el 20 %.

En les capes profundes els valors es van situar entre el 20 % i el 80 % a la província de Castelló; entre el 10 % i el 98 % a la província de València, i a la província d'Alacant es va trobar des del 0 % fins al 80 %.



2.3. ÍNDEX DE PRECIPITACIÓ ESTANDARITZAT (índex de sequera)ⁱⁱ

L'índex de precipitació estandaritzat (SPI) que elabora mensualment AEMET es va situar entre -1 i 0,5 vegades la desviació estàndard respecte a la normalitat en el territori de la Comunitat Valenciana. Respecte al mes anterior, es va observar un empitjorament en la meitat sud de la província de Castelló, a l'interior nord de la província de València i en punts de la Marina Baixa i el Comtat a Alacant.



Font: AEMET. Ministeri per a la Transició Ecològica i el Repte Demogràfic.



3. SITUACIÓ DELS EMBASSAMENTS I RECURSOS CIRCULANTS

3.1. RESUM

La gestió de l'aigua embassada que proveeix la Comunitat Valenciana correspon en un 74,6 % a la Confederació Hidrogràfica del Xúquer, i el 25,4 % restant, a la Confederació Hidrogràfica del Segura.

Pel que fa al transvasament Tajo-Segura, té una gran transcendència per al regadiu de la Comunitat Valenciana, atés que el 37 % de la superfície regable de la província d'Alacant rep, a través d'aquesta infraestructura, aigua dels embassaments de la capçalera del Tajo (sistema Entrepeñas-Buendía).

Les variacions respecte al mes anterior, a l'any 2021 i a les mitjanes del mateix mes dels últims 5 i 10 anys s'observen en la taula següent.

	CAP. TOTAL (hm ³)	GENER 2022		DESEMBRE 2021		VAR. % OCUPACIÓ GEN./DES.	GEN. 2021 %	MITJ. 5 ANYS (%)	MITJ. 10 ANYS (%)
		EMBASSAT (hm ³)	% S/TOTAL	EMBASSAT (hm ³)	% S/TOTAL				
Xúquer	2.698	1423	52,7	1392	51,6	1,1	52,8	37,1	40,0
Segura	1.134	396	34,9	380	33,5	1,4	38,6	29,3	42,5
Entrepeñas-Buendía	2.518	659	26,2	657	26,1	0,1	27,7	20,9	43,4 ⁽¹⁾

(1) Percentatge del total de la conca hidrogràfica del Tajo

Font: elaboració pròpia amb dades del MITERD.

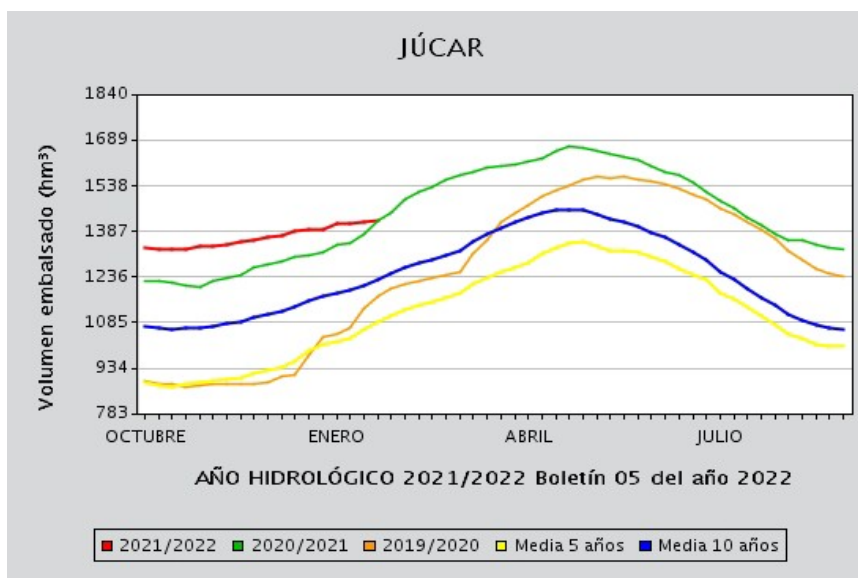
A final de gener havia augmentat lleugerament el volum embassat respecte al mes anterior tant en les conques del Xúquer i del Segura, com en el subsistema Entrepeñas-Buendía. No obstant això, mantenien menys aigua embassada que en les mateixes dates de l'any anterior, tot i que més que en la mitjana dels cinc últims anys.

Els escenaris d'escassetat hidrològicaⁱⁱⁱ eren de normalitat en la unitat territorial d'escassetat (UTE) del Tajo mitjà (Entrepeñas-Buendía) i en l'UTE del Segura (rius del marge esquerre) i de prealerta en les UTE del Segura (sistema principal, capçalera i rius del marge dret). En l'àmbit de la Confederació Hidrogràfica del Xúquer es van mantindre en situació de normalitat les UTE, Millars-la Plana de Castelló, Palància-les Valls, Túrria, Xúquer, Serpis i Vinalopó-l'Alacantí, en prealerta les UTE de Sénia-Maestrat i la Marina Baja i en alerta l'UTE de la Marina Alta.



3.2. XÚQUER

El volum d'aigua emmagatzemat en el sistema d'embassaments del Xúquer va augmentar en 31 hm³ respecte al mes de desembre. Va mantindre valors superiors a la mitjana dels últims 10 anys i el percentatge d'ocupació va ser molt similar al del mateix mes de l'any anterior.



Font: *Butlletí hidrològic setmanal*. Ministeri per a la Transició Ecològica i el Repte Demogràfic.

Els indicadors d'escassetat de la conca del Xúquer reflecteixen la impossibilitat, de manera conjuntural, d'atendre les demandes en situacions de disponibilitat hídrica reduïda. El valor que ha pres l'índex d'estat d'escassetat (IEE) per a cada unitat territorial d'escassetat (UTE) al llarg de l'últim any es pot observar en la taula següent:

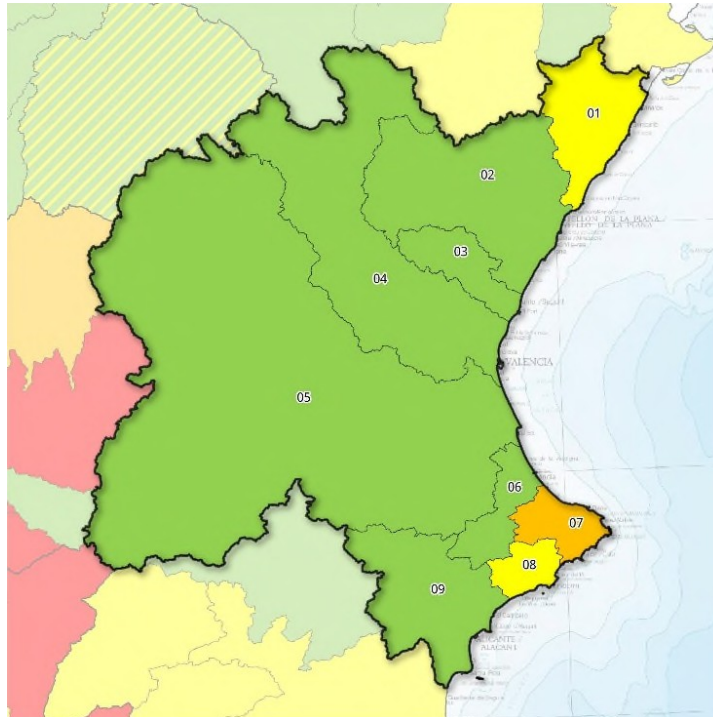
ÍNDEX D'ESTAT D'ESCASSETAT

COD	UTE	FEB	MAR	ABR	MAY	JUN	JUL	AGO	SEP	OCT	NOV	DIC	ENE
080.01	Cenia-Maestrazgo	0,750	0,630	0,440	0,470	0,400	0,500	0,550	0,740	0,540	0,390	0,320	0,270
080.02	Mijares-Plana Castellón	0,790	0,760	0,750	0,710	0,710	0,760	0,760	0,770	0,760	0,770	0,620	0,550
080.03	Palancia-Los Valles	0,740	0,720	0,700	0,710	0,760	0,820	0,720	0,890	0,800	0,670	0,620	0,590
080.04	Turia	0,850	0,850	0,870	0,840	0,860	0,880	0,890	0,900	0,900	0,870	0,850	0,820
080.05	Júcar	0,750	0,750	0,750	0,660	0,650	0,690	0,710	0,770	0,790	0,820	0,740	0,650
080.06	Serpis	0,490	0,450	0,470	0,490	0,540	0,590	0,650	0,580	0,600	0,590	0,520	0,460
080.07	Marina Alta	0,310	0,310	0,210	0,220	0,150	0,230	0,170	0,190	0,380	0,450	0,350	0,200
080.08	Marina Baja	0,480	0,490	0,510	0,530	0,530	0,570	0,570	0,590	0,550	0,480	0,410	0,370
080.09	Vinalopó-Alacantí	0,660	0,480	0,570	0,620	0,610	0,610	0,640	0,680	0,690	0,660	0,610	0,580

ESCENARIS:
 Normalitat ■ Prealerta ■ Alerta ■ Emergència ■

Font: [Informe de seguiment de la sequera i l'escassetat en l'àmbit territorial de la CHX](#)

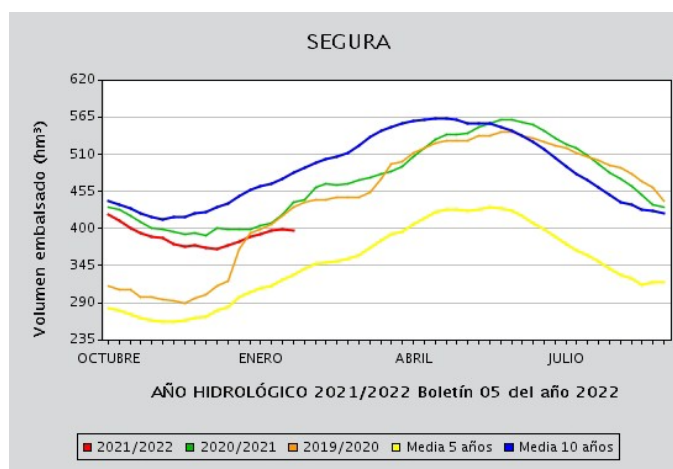
A continuació es mostra el mapa amb els escenaris d'escassetat en la Demarcació Hidrogràfica del Xúquer del mes de gener de 2022.



Font: Informe de seguiment de la sequera i l'escassetat en l'àmbit territorial de la CHX

3.3. SEGURA

El volum d'aigua emmagatzemat en el sistema d'embassaments del Segura va augmentar respecte al mes de desembre, ja que va passar de 380 hm³ a 396 hm³. El percentatge d'ocupació va ser del 34,9 %, mentre que en el mateix mes de l'any anterior era del 38,6 %.



Font: Butlletí hidrològic setmanal. Ministeri per a la Transició Ecològica i el Repte Demogràfic.



Els indicadors d'escassetat de la conca del Segura reflecteixen la impossibilitat, de manera conjuntural, d'atendre les demandes en situacions de disponibilitat hídrica reduïda. El valor que ha pres l'índex d'estat d'escassetat (IEE) per a cada unitat territorial d'escassetat (UTE) al llarg de l'últim any es pot observar en la taula següent:

ÍNDEX D'ESTAT D'ESCASSETAT

COD	UTE	FEB	MAR	ABR	MAY	JUN	JUL	AGO	SEP	OCT	NOV	DIC	ENE
070.01	Sistema Principal (y Global)	0,555	0,557	0,537	0,516	0,495	0,458	0,432	0,429	0,426	0,437	0,438	0,391
070.02	Cabecera	0,409	0,417	0,400	0,397	0,447	0,482	0,452	0,473	0,422	0,428	0,356	0,325
070.03	Ríos Margen Izquierda	0,310	0,436	0,582	0,636	0,690	0,756	0,789	0,701	0,634	0,654	0,632	0,470
070.04	Ríos Margen Derecha	0,395	0,451	0,521	0,494	0,575	0,641	0,574	0,559	0,488	0,533	0,482	0,425

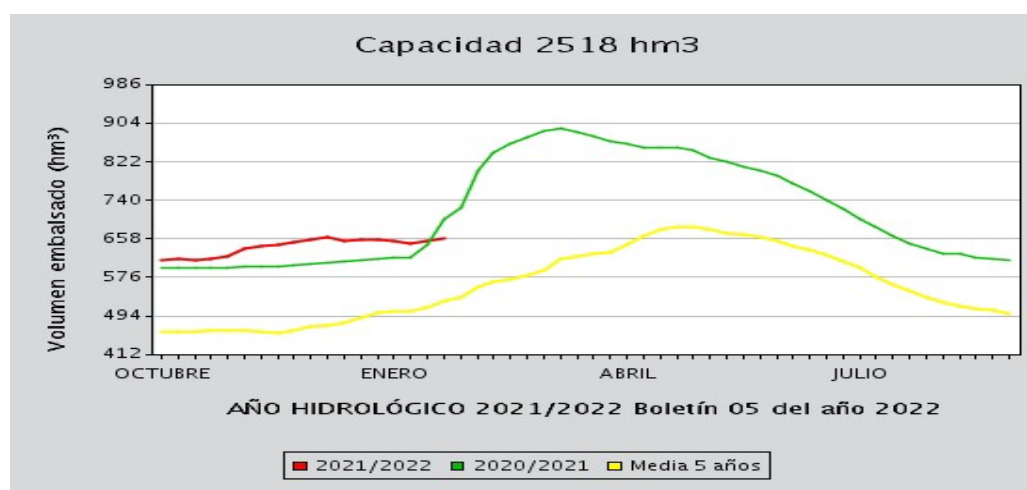
ESCENARIS:

Normalitat | Prealerta | Alerta | Emergència

Font: [Informe de seguimiento de la sequía y la escasez en el ámbito territorial de la CHS](#)

3.4. TRANSVASAMENT TAJO-SEGURA

A finals del mes de maig de 2022, les existències del conjunt d'embassaments Entrepeñas-Buendía van registrar 659 hm³, xifra un poc inferior a la del mes anterior (657 hm³) i un 25,3 % més que la mitjana dels últims 5 anys (526 hm³).



Font: *Bulleti hidrològic setmanal*. Ministeri per a la Transició Ecològica i el Repte Demogràfic.

L'UTE Tajo mitjà utilitza com a indicador de l'estat d'escassetat les reserves dels embassaments d'Entrepeñas i Buendía. D'acord amb aquest paràmetre, la unitat territorial d'escassetat es trobava en estat de *normalitat*.



4. DANYS PUNTUALS I SEQUERA EN CULTIUS

4.1. DANYS

Gener de 2022 va ser sec a la Comunitat Valenciana. El mes va resultar sec a les tres províncies, sobretot a Castelló, on el dèficit de precipitació va ser del 90 %. El dèficit va ser del 80 % a València i del 70 % a Alacant.

A això cal sumar el caràcter molt sec del mes de desembre de 2021 i sec d'octubre, cosa que va afectar fonamentalment cultius de secà i la situació de les pastures.

Alacant

Les baixes temperatures van originar alguns problemes en les zones més exposades de les bràctees exteriors de carxofes, irrellevants, en general.

El dèficit pluviomètric de l'any agrícola va continuar generant un pobre fillolament i desenvolupament de les sembres de cereals de tardor realitzades en els secans de les comarques de l'interior.

Les pastures també van reflectir l'escassetat de pluges a les comarques de l'Alacantí i la Marina Baixa, en les quals l'índex de vegetació de les pastures va ser inferior a la mitjana del període 2000-2017.

Castelló

L'escassa pluviometria a la comarca dels Ports va provocar problemes en la nascència dels cereals.

Les pastures també es van veure afectades per la falta de precipitacions. Es va apreciar la baixada de rendiment tant en quantitat com en qualitat, sobretot a la zona nord de la província, on la pluviometria va ser més escassa.

Al Baix Maestrat, els forts vents d'inici del mes van provocar alguns danys puntuals en els cultius hortícoles, fonamentalment en carxofa i encisam amb trencament de tiges i fulles. En els cítrics d'aquesta comarca s'han produït afectacions per desbrancament.

A l'Alt Palància, l'última setmana de gener es van registrar baixes temperatures durant un temps prolongat, que van provocar afectacions en taronges i clementines de varietats tardanes que encara no havien sigut recol·lectades. Principalment, es van danyar els fruits situats en la zona més externa de l'arbre perquè estan menys protegits pel fullatge.

El caràcter sec del mes va obligar a regar més del que és habitual.



5. ESTAT DELS CULTIUS

A continuació, s'exposa un resum de l'estat dels cultius a la Comunitat Valenciana:

5.1. CEREALS GRA

Cereals d'hivern

- Alacant: en els secans de la majoria de les comarques va influir de manera clau la falta de precipitacions dels mesos de desembre i gener, de manera que es va produir retard en les sembres. També es van observar problemes de desenvolupament en les parcel·les ja sembrades, amb falta de fillolament o lentitud en l'aparició i el desenvolupament de les primeres fulles. Addicionalment, es reporten en diversos punts de la província danys freqüents per fauna silvestre.
- Castelló: l'escassetat de pluges dels mesos d'octubre i desembre va dificultar en certa manera la nascència dels cereals d'hivern ja plantats. Durant el mes de gener van prosseguir les sembres d'avena, ordi i ségol.
- València: A la Vall d'Aiora el cereal d'hivern es trobava en fase de germinació. Al Racó d'Ademús van prosseguir les sembres. Les més avançades anaven germinant o es trobaven en estat de primera fulla. Els guarets es pasturaven amb el bestiar, i s'alçaven amb labors preparatòries. El caràcter sec i no excessivament fred dels últims mesos s'esperava que afectara l'evolució del cultiu. A la comarca de la Plana d'Utiel-Requena els cereals estaven en l'estat de desenvolupament de les fulles.

Cereals d'estiu

Arròs

- Alacant: a la marjal de Pegó el mes de gener part de les parcel·les van romandre inundades en el guaret d'hivern.
- Castelló: la labor de fangueig que, per normativa, s'ha de fer a partir del 15 de gener, es va dur a terme l'última setmana del mes de gener al terme municipal de Xilxes. Aquesta labor es du a terme incorporant les restes de palla al sòl, per a la qual cosa es procura una descomposició controlada per l'entrada d'aigua dels brolladors de la zona i amb drenatge a la mar per tal de garantir l'aportació d'oxigen i evitar, així, problemes d'anòxia.
- València: a les comarques de l'Horta Sud i la Ribera Baixa, una vegada finalitzada l'obligació de mantindre les superfícies inundades fins al 15 de gener per a les zones baixes, es van iniciar les labors de preparació del terreny mitjançant fangueig, principalment en les zones altes.

Dacsa

- València: al Racó d'Ademús es va alçar el cultiu al gener i es va deixar descansar el sòl.



5.2. TUBÈRCULS

Creïlla

- Alacant: van continuar al gener les arrancades a les comarques del sud, un poc detingudes a l'inici de l'any per les condicions d'humitat del sòl. El producte, en general, va tindre bona qualitat durant la primera quinzena, encara que van augmentar les segones qualitats en l'última part del mes, quan les plantacions del Baix Segura estaven pràcticament finalitzant la recol·lecció. En aquesta zona es van iniciar la primera setmana les sèmbrs de creïlla de collita.
- Castelló: al mes de gener va continuar la recol·lecció de creïlla tardana de la varietat spunta a la Plana Alta.
- València: a l'Horta Nord quedaven alguns camps per plantar i els que van ser sembrats al desembre van començar a emergir durant el mes de gener.

Moniato

- Alacant: al Baix Segura es va anar reduint la recol·lecció de moniato roig i blanc fins a finalitzar en l'última setmana.

Xufa

- València: a l'Horta Nord va prosseguir la collita de la xufa durant el mes de gener; al final del mes estava pràcticament finalitzada la recol·lecció.

5.3. FERRATGERES

Alfals

- València: al Racó d'Ademús l'alfals es trobava en parada hivernal al gener.

5.4. HORTALISSES

Bleda

- Alacant: al Baix Segura es va mantindre el ritme de tall al gener, amb una qualitat de fulla apropiada.

All tendre

- Alacant: al Baix Segura va predominar l'escàs diàmetre de les tiges d'alls tendres, però amb bulbs de bona grandària.

Carxofa

- Alacant: al Baix Segura i al Baix Vinalopó els capítols van mantindre una forma i una compacitat òptimes al gener. Les baixes temperatures van originar danys en les bràctees exteriors dels capítols de les plantacions més exposades, de manera que es va destinar més proporció a segones qualitats amb destinació a indústria. Al Vinalopó Mitjà les temperatures



baixes de la segona i tercera setmanes van provocar danys en els capítols. Van continuar els talls setmanals iniciats el mes anterior. Així mateix, a la zona de cultiu de Mutxamel, a l'Alacantí, va prosseguir la recol·lecció.

- Castelló: el cultiu es trobava en plena campanya, la producció es va veure incrementada a principi de mes en accelerar-se el creixement vegetatiu a causa de les elevades temperatures registrades. Principalment, la producció es va dirigir al consum en fresc i va ser majoritària la recol·lecció de la varietat blanca de Tudela respecte a la resta de varietats híbrides. Les qualitats van ser bones. A mitjan mes es van començar a apreciar danys per vent i per fred, com l'ennegrimament de puntes i es va començar a destinar part de la producció a indústria. Va finalitzar el mes amb un 17 % de la producció destinada a la indústria del trossejament.
- València: a l'Horta Nord i a l'Horta Sud va prosseguir la collita de carxofa durant el mes de gener, amb capítols de més qualitat que el mes anterior.

Api verd

- Alacant: es va dur a terme la recol·lecció al Baix Segura a baix ritme durant la major part del mes de gener, entre altres factors, per la disminució de la demanda, per la qual cosa va augmentar la proporció de producte amb deficiències de qualitat i assurat. A l'Alacantí es va procedir igualment a la recol·lecció de les escasses plantacions existents.

Albergina

- Alacant: en els hivernacles del Baix Segura i del Baix Vinalopó va disminuir la disponibilitat de tall al gener a causa de la baixada de temperatures, amb la qual cosa es va donar un producte de calibre majoritari M i falta de coloració durant gran part del període.

Bròcoli

- Alacant: al Baix Segura va continuar la recol·lecció al gener i es va estabilitzar la producció. A causa de les baixes temperatures, va augmentar la compacitat i es va mantindre la bona grandària tant de la capça com del gra. Al Vinalopó Mitjà va continuar la collita iniciada al desembre i la preparació del terreny per a futurs cicles. Igualment, es va mantindre la recol·lecció en les plantacions de l'Alacantí que es van realitzar al novembre i va finalitzar en les plantacions de l'Alt Vinalopó.
- Castelló: es trobava en fase de recol·lecció al gener. Els calibres van ser bons.

Carabasseta

- Alacant: els talls van continuar en els hivernacles del Baix Vinalopó i el Baix Segura i, en els dos casos, va destacar el calibre M amb bona qualitat, tot i que va baixar durant les setmanes centrals la disponibilitat per les baixes temperatures.
- Castelló: la recol·lecció de la carabasseta blanca a la Plana Alta va finalitzar a mitjan mes. Per la seua banda, la carabasseta verda a les comarques de la Plana Alta i la Plana Baixa es va acabar de recol·lectar també a mitjan mes amb les últimes unitats procedents d'hivernacle.



Ceba

- Alacant: al Baix Segura van continuar les arracades al gener amb una reducció en la disponibilitat de bulbs i una certa deterioració de la fulla per la humitat ambiental de principi de mes. Al Vinalopó Mitjà es van mantindre les noves plantacions, així com les arracades en municipis com el Fondó de les Neus. Es van fer sembres des de novembre a l'Alacantí per a diferents cicles.
- Castelló: va prosseguir la recol·lecció de ceba tendra a la Plana Alta amb la previsió d'acabar-la al febrer
- València: durant el mes de gener a l'Horta Sud i a l'Horta Nord es va dur a terme la plantació de la ceba de tipus bavosa.

Col de cabdell

- Alacant: al Baix Segura va disminuir la disponibilitat de tall al gener, amb peces d'1,5 a 2 quilos i qualitat òptima. A l'Alt Vinalopó van prosseguir els talls. Durant el mes de febrer al Baix Segura la producció de tall va ser baixa, amb una reducció de la compacitat i peces amb un pes d'entre 1,5 kg i 2 kg. A l'Alt Vinalopó es van recol·lectar les últimes partides de cols.
- Castelló: la col de cabdell tant de fulla llisa com de fulla arrissada es trobava en fase de recol·lecció. Els calibres van ser bons i van arribar a 1,5 kg/peça en col de cabdell de fulla arrissada i de fulla llisa.
- València: a l'Horta Sud i a l'Horta Nord van prosseguir els talls de col de cabdell de fulla llisa durant el mes de gener.

Floricol

- Alacant: al Baix Segura i al Baix Vinalopó va continuar la recol·lecció, amb una compacitat i una qualitat de les peces òptimes i un pes d'entre 1,7 i 2 quilos per capça en la primera comarca i un poc inferiors en la segona. A l'Alt Vinalopó va finalitzar la recol·lecció dels cicles d'hivern.
- Castelló: va prosseguir al gener la collita de floricol blanca amb bons calibres, que van arribar als 2,5 kg/peça.

Endívia

- Castelló: al gener va continuar la campanya, que va arribar un poc retardada al Baix Maestrat, ja que es van haver de tornar a sembrar alguns camps pels problemes d'humitats i pluges del mes de setembre. Es va destinar la major part de la producció a la indústria de IV gamma.

Espinacs

- Alacant: van prosseguir els talls al Baix Segura al gener amb una qualitat de fulla adequada. A l'Alt Vinalopó es va mantindre la collita destinada a quarta gamma.



Faves

- Alacant: al Baix Vinalopó va continuar la recol·lecció al gener amb una qualitat òptima i unes dimensions adequades de les baines.
- Castelló: iniciada a mitjan desembre la collita de la fava Mutxamel, va prosseguir el mes de gener amb baixos volums recol·lectats.
- València: la recol·lecció de faves es va produir amb normalitat al gener a l'Horta Nord.

Encisam

- Alacant: va prosseguir la collita d'encisam romà a les comarques del sud al mes de gener, amb capacitat apropiada i peces d'entre 0,7 i 0,8 kg. Es van observar problemes puntuals d'afecció per fred en nervis de les fulles en emplaçaments exposats. En el cas de la varietat little gem, la qualitat i la grandària de les peces van ser, en general, òptimes, i es va mantindre el ritme de recol·lecció. En l'encisam iceberg, el descens de temperatures va comportar menys disponibilitat de tall i van predominar les peces de calibres 10-12.
- Castelló: va prosseguir la recol·lecció de les tres varietats (meravella, romà i trocadero) tant a la comarca del Baix Maestrat com a la Plana Alta.
- València: la recol·lecció d'encisam romà va continuar amb normalitat al gener a l'Horta Nord.

Nap, napicol i xirivia

- Alacant: a l'Alt Vinalopó va prosseguir la recol·lecció de les tres arrels al gener i la preparació del terreny per a les noves sembres de xirivia i napicol.

Cogombre

- Alacant: el mes de gener va disminuir progressivament la qualitat del producte en els hivernacles del Baix Vinalopó per l'envelliment de les plantacions, la qual cosa es va sumar a l'escassa grandària derivada de les baixes temperatures. Va concloure a final de gener la recol·lecció de les plantacions de tardor-hivern al Baix Vinalopó.

Pimentó

- Alacant: van prosseguir les plantacions als hivernacles de les comarques del sud al gener.

Tomaca

- Alacant: al Baix Segura va continuar al gener la recol·lecció de tomaca costellada amb producte un poc primerenc i calibre predominant M. A l'Alacantí va prosseguir la collita en hivernacle de les varietats cherry pera, redó i ram.
- Castelló: a principi de gener estava la collita pràcticament conclusa pel que fa a la tomaca redona llisa i a la de tipus pera a la Plana Alta. Quant a la tomaca raf, va continuar la recol·lecció procedent d'hivernacles de Torreblanca i Benicarló. De tomaca valenciana va finalitzar la campanya a mitjan mes i va continuar la de la varietat Daniela fins a final de



mes, moment en què es va donar per finalitzada a la província la campanya de tomaca en totes les varietats.

Carlota

- Alacant: es van collir al gener les últimes plantacions a l'Alt Vinalopó, afectades en les fulles per les baixes temperatures, la qual cosa en va dificultar la recol·lecció mecànica. Van continuar les primeres sembres sota manta tèrmica per a collir-les a partir de juny.

5.5. CÍTRICS

Mandariner

- Alacant: va finalitzar al gener la recol·lecció de les clementines clemenules i hernandina al Baix Segura. La mandarina híbrida clemenvilla es va collir al Baix Segura i a la Marina Alta. Al Baix Segura, a final de mes, s'havia recol·lectat el 65 % de la collita, amb un ritme lent que va acusar la maduresa de la fruita i la grandària reduïda, mentre que a la Marina Alta, en el tram final de campanya es van recol·lectar les parcel·les més afectades per *Alternaria alternata f. sp. citri* i es va donar per finalitzada la campanya a final de mes. Quant a la varietat híbrida nadorcott, va començar lentament la recol·lecció al Baix Segura, i uns quants dies més tard, a la Marina Alta. La fruita collida tenia bona qualitat. A la Marina Alta a principi de mes va començar la collita de l'híbrid tang gold a un ritme reduït agafant fruita de més de 50-55 mm en les zones més precoces, que va tindre una qualitat òptima. A mitjan mes es va iniciar la recol·lecció de l'híbrid ortanique a arbre net en les zones precoces, accelerada en les parcel·les on no s'han dut a terme tractaments antidespreniment.
- Castelló: per al subgrup de clementines al gener, es va constatar una alta activitat en la recol·lecció de la varietat clemenules, per a intentar emmagatzemar la màxima quantitat possible i que no es produïra l'alteració fisiològica del fruit denominada bufat. Aquesta es caracteritza per la separació de la corfa i la polpa quan el fruit està madur i es deixa en l'arbre, i es veu afavorida per les temperatures elevades. El bufat es va observar en algunes parcel·les a conseqüència de les inusuals altes temperatures de l'inici de gener, i va provocar que es donara per finalitzada la campanya de recol·lecció de clemenules uns 20 dies abans del que és normal. Alguns camps es van quedar amb la fruita sense collir, la qual cosa podria afectar la pròxima floració. A mitjan mes van començar els talls en la varietat hernandina a ritme baix per l'escàs interès del mercat per aquesta varietat. En la segona quinzena de gener es va donar per finalitzada la campanya de clemenules. Pel que fa al subgrup d'altres mandarines, es va continuar amb la recol·lecció de clemenvilla. En general, va presentar bon calibre i qualitat de fruit, però es va observar a la comarca de la Plana Alta un percentatge important de fruits afectats per *Alternaria alternata f. sp. citri*. i es va acabar de recol·lectar a final de mes. Al llarg de gener van començar els talls en varietats híbrides tardanes com són les nadorcott, tang gold i orri.
- València: durant el mes de gener es van recol·lectar clementines tardanes com ara clemenules i hernandina, així com mandarines híbrides nova, tang gold, mandanova,



moncalina, queen, nadorcott i orri. Es va apreciar un cert retard en les dates de recol·lecció respecte a l'any anterior. En el cas de la mandarina híbrida nova, les pluges de la tardor van afavorir el desenvolupament d'*Alternaria alternata f. sp. citri* i moltes plantacions es van veure afectades. Aquesta situació va reduir la quantitat de fruita comercialitzada.

Taronger

- **Alacant:** el mes de gener el ritme de recol·lecció de la taronja navelina va ser lent en l'últim tram de campanya, amb problemes d'excés de maduresa o deficiències per clareta en la pell. Van augmentar els rebutjos fins a superar el 25 % a final de mes al Baix Segura, quan s'havia recol·lectat el 90 % de la collita. A la Marina Baixa va finalitzar la recol·lecció a final de mes i una part important de la producció es va destinar a indústria. En aquesta comarca també es va collir la taronja sal·lustiana a ritme lent i amb fruita de menys qualitat pel final de la campanya, que va concloure a final de mes.
- **Castelló:** a principi de gener quedava molta navelina per recol·lectar al camp i els talls van acabar a mitjan mes a la Plana Baixa, amb la qual cosa es donava per conclusa la campanya a la província. La prolongació del període de recol·lecció de la varietat navelina va influir negativament en la d'altres varietats de taronja. De la taronja Washington nàvel va començar la recol·lecció a l'inici de l'any i fa concloure a final de mes. La campanya de taronges blanques es va iniciar amb la varietat sal·lustiana. El cotonet de Sud-àfrica va prosseguir viu i dispers en diferents òrgans de l'arbre. Alguns agricultors ja van podar i tractar amb oli per a eliminar la màxima quantitat de població possible, però no és aquesta una pràctica que es recomane, ja que és massa prompte per a realitzar tractaments amb oli. Amb l'objectiu de reduir els danys i evitar la dispersió del *Delotococcus aberiae* (cotonet de Sud-àfrica), en els municipis amb presència confirmada d'aquesta plaga, la Conselleria d'Agricultura, Desenvolupament Rural, Emergència Climàtica i Transició Ecològica va facilitar als agricultors, igual que va succeir l'any anterior, dispositius d'atracció i mort amb piretrines + feromones, per a parany massiu de cítrics, tant per a cultius ecològics com per a cultius convencionals, a raó de 450 paranys/ha, la meitat dels quals van ser finançats per la Conselleria.
- **València:** durant el mes de gener va prosseguir la recol·lecció de la taronja navelina. En aquesta varietat, l'elevada producció, el baix calibre i l'alta incidència de negreta van ocasionar que una part de la producció es destinara a la indústria. Va continuar la collita de varietats de taronja com sal·lustiana, Washington nàvel, caracara, navelate i nàvel Foios. A final de mes va començar la recol·lecció de les varietats nàvel lane late i València late.

Llimera

- **Alacant:** va continuar al gener la recol·lecció de llima fina al Baix Segura, que va arribar al voltant del 68 % de la collita recol·lectada a final de mes. Els nivells de rebuig es van situar en el 30 %.



Pomelo

- Alacant: a final de gener s'havia collit el 85 % de la producció de pomelo star ruby del Baix Segura. El ritme de recol·lecció va ser alt. Es va seleccionar fruita de calibre 90-100 o superior.

5.6. FRUITERS

Fruiters de llavor

- València: al Racó d'Ademús les pomeres estaven en repòs vegetatiu al gener, amb les gemmes d'hivern. Es va fer alguna labor de sega de l'herba, així com de condicionament de les séquies de terra. En alguna parcel·la es van fer podes, també es va observar alguna arrancada de plantacions velles o poc rendibles.

Fruiters de pinyol

- València: a la Vall d'Albaida les varietats més avançades de nectarina i bresquilla van començar a florir al llarg de la segona quinzena de gener, a conseqüència de les altes temperatures de desembre i principi de gener. Amb les temperatures baixes de final de gener hi va haver risc de gelades en moltes plantacions. Al Camp de Túria l'estat fenològic de les bresquilleres tardanes era 00-A (gemmes tancades d'hivern), i el de les primerenques, 03-B (gemma unflada). A la Ribera Alta, a causa de les altes temperatures de desembre i gener, es va observar un avançament en la floració de 2-3 setmanes. Per això, la majoria de les plantacions de bresquilla i nectarina estaven en plena floració a final de gener. Les baixes temperatures d'algunes nits van causar danys per gelada en la floració d'alguns fruiters, principalment en les varietats precoces. Tot i això, no s'han cobert les hores de fred necessàries, i és possible que es produïska una certa minva en el quallat i l'engrossiment del fruit. Es van fer tractaments fitosanitaris d'hivern abans de la floració i en el moment de l'inici del botó rosa (estats fenològics C-D). Al Racó d'Ademús les pruneres es trobaven en repòs vegetatiu, amb les gemmes d'hivern.

Altres fruiters

Alvocater

- Alacant: va continuar la recol·lecció de la varietat Hass a la Marina Alta, a un ritme reduït, així com a la Marina Baixa.
- Castelló: pràcticament es trobava recol·lectada la totalitat de la producció de les varietats Bacon i Fuerte el mes de gener. S'hi va apreciar el desenvolupament i l'unflament de les gemmes. Les altes temperatures de les primeres setmanes del mes van accelerar l'inici de la brotada, amb el perill que això suposa si es produeixen unes tardanes gelades hivernals a final de gener o principi de febrer. Un dels portaempelts més utilitzats últimament a la zona ha sigut el Duke 7, que indueix la varietat empeltada sobre aquest, més resistència al fred i



també més vigor. S'hi van observar algunes plantacions amb les fulles afectades per salinitat, probablement a causa de l'excés de sals de fertilitzants en l'aigua de reg.

Caquier

- **Castelló:** les comarques de l'Alt Palància i la Plana Baixa són les zones de la província on es pot trobar aquest cultiu. L'estat fenològic majoritari al gener va ser el de gemmes tancades d'hivern, encara que algunes ja començaven a unflar-se. Des del Servei de Sanitat Vegetal es va fer la recomanació, per a evitar la taca foliar (*Mycosphaerella nawae* Hiura & Ikata), de retirar les fulles del sòl, per a reduir, així, la quantitat d'inòcul en aquest. Aquesta tasca es va dur a terme amb la incorporació amb una llaurada superficial a principi d'hivern o per mitjà de la recollida per a la incineració o el compostatge posterior de les fulles.
- **València:** a les comarques de la Ribera Baixa, l'Horta Sud, la Safor, la Vall d'Albaida i el Camp de Morvedre, el Camp de Túria i la Foia de Buñol el cultiu de caquier es trobava al gener en fase de repòs vegetatiu i van començar els treballs de poda. A la Ribera Alta, a la zona de Carlet es va comercialitzar la fruita emmagatzemada en les cambres frigorífiques de les cooperatives i altres comerços privats. La campanya va ser irregular, amb nombroses incidències climatològiques (pedra, problemes de cotonet), que van produir molt de rebuig, tant en camp com en magatzem. Els tractaments contra el cotonet van resultar ineficaços amb els productes autoritzats. S'hi va observar l'arrancada d'algunes parcel·les. Els arbres es trobaven en parada hivernal sense fulles i s'estaven fent labors de poda, que posteriorment es tritura o es pica. En algunes parcel·les es va dur a terme la poda mecànica, a la qual posteriorment es fa una aclarida de branques. Es va dur a terme la crema de les fulles com a mesura cultural per a reduir la quantitat d'inòcul de la *Mycosphaerella nawae* en la pròxima campanya. En altres casos, es procedirà a incorporar-les al sòl amb una llaurada superficial. A la zona d'Alzira la campanya estava pràcticament finalitzada. A conseqüència de la quantitat de fruita afectada per cotonet, la recol·lecció es fer de manera selectiva i una part de la fruita es va tirar a terra. Moltes plantacions s'han quedat amb la fruita sense collir. Alguns productors han pres la decisió d'optar per l'arrancada i/o l'abandó. A la Canal de Navarrés havia finalitzat la campanya de recol·lecció i s'havien iniciat les labors de poda, però en molt pocs camps. L'estat fenològic del cultiu era 00-A de gemmes tancades d'hivern.

Cirerer

- **Alacant:** al Comtat i a l'Alcoià, van anar finalitzant les podes el mes de febrer. Es van començar a observar algunes gemmes en varietats primerenques i algun botó floral obert, encara que majoritàriament van romandre tancats. A la comarca de la Marina Alta el cultiu es trobava en repòs hivernal i van continuar les labors de poda.
- **Castelló:** aquest cultiu es troba a les zones intermèdies de la província. El mes de gener l'estat fenològic era de 00, és a dir, segons l'escala BBCH, en repòs vegetatiu. Es van avançar les labors de poda a causa de les condicions climàtiques.



Magraner

- Alacant: al Baix Segura i al Baix Vinalopó va finalitzar al llarg del mes de febrer la parada vegetativa, a conseqüència de les altes temperatures. S'hi va observar l'estat fenològic 10-D (primeres fulles). En les varietats més primerenques, es van poder apreciar les primeres fulles desplegades, estat fenològic 11-D3.
- Castelló: és un dels cultius que es van implantar a les zones litorals com a alternativa als cultius de cítrics tradicionals, sobretot en municipis de la Plana Baixa i de la Plana Alta. Es cultiven varietats de pell roja com *l'acco*. L'estat fenològic el mes de gener va ser el de repòs vegetatiu.

Nisprer

- Alacant: a la Marina Baixa l'estat fenològic el mes de gener va abastar des del final de la floració, pètals caiguts fins, fins als fruits amb el 80 % de la grandària final (estat fenològic 69H a 78). Van prosseguir les labors de poda i d'eliminació de rams florals. A la comarca de la Marina Baixa va continuar al febrer la poda dels arbres i el desbotonament de les inflorescències. Algunes varietats primerenques van entrar en color (estat fenològic 69E-78).
- Castelló: aquest cultiu a la província de Castelló es troba principalment als municipis de Segorbe i Castellnovo, a la comarca de l'Alt Palància. Es va observar al gener un estat fenològic 69-70, amb tots els pètals caiguts i amb els primers fruits que començaven a quallar.

5.7. FRUITA SECA

Ametler

- Alacant: el mes de gener es van mantindre les podes, amb especial atenció a l'eliminació de restes que pogueren estar afectades per la vespa de l'ametler. A mitjan mes es va observar el començament de la floració de les varietats primerenques, avançada especialment en zones com el litoral i el Vinalopó Mitjà.
- Castelló: l'estat fenològic predominant al gener va ser el de gemmes unflades. En algunes parcel·les en la zona intermèdia de la província de Castelló, ja es va veure la floració a causa de les altes temperatures. En la varietat marcona es va observar que les gemmes florals van començar a unflar-se en les setmanes de Nadal i la primeria d'any quan les temperatures van ser més altes del que és normal. També algunes varietats de floració més tardana es van veure avançades al municipi de Soneja, com les varietats Belona i Marta. Amb la poda ja realitzada en la majoria dels camps, es van dur a terme les tasques de manteniment.
- València: al Camp de Túria i la Plana d'Utiel-Requena l'estat fenològic de l'ametler al mes de gener era el 00-A (gemmes d'hivern). Al Racó d'Ademús els ametlers també tenien les gemmes d'hivern i es mantenien en repòs. Es van fer treballs com la llaurada del sòl, alguna poda i noves plantacions (varietats com *penta*, *Constantí*, *makako*). L'escassetat de



precipitacions dels últims mesos, així com el salt tèrmic diari de màximes i mínimes, probablement afectarà de manera negativa el desenvolupament del cultiu. Els ametlers de la comarca de la Foia de Bunyol estaven en floració a final de mes.

Avellaner

- Castelló: va continuar el desenvolupament dels aments de les flors masculines pol·linitzadores i es van observar els primers botons de la flor femenina, que el mes vinent seran fecundades, quan els aments arriben a la maduresa i s'òbriguen les flors femenines. L'escassa pluviometria i les altes temperatures semblen haver influït en el fet que s'observen pocs aments en els avellaners a l'Alt Maestrat.

Anouer

- Castelló: l'estat fenològic al gener va ser el de gemmes tancades. Aquest cultiu està implantat en zones molt concretes de la província de Castelló. Hi destaquen Viver (municipi amb més superfície de cultiu de la província), Segorbe i Altura, a l'Alt Palància, Vall d'Alba, Vilafamés i Sant Joan de Moró, a la Plana Alta, Alcalà de Xivert i Sant Jordi, al Baix Maestrat, i Zucaina, a l'Alt Millars. Les varietats cultivades més habituals són la Serr, i en el grup de les tardanes, la Chandler o la Howard.

5.8. GARROFERA

- Castelló: el cultiu de garrofes va continuar en auge. S'han recuperat parcel·les abandonades i se n'han plantat de noves a conseqüència de l'increment de la cotització de la garrofa i el garrofi. El mes de gener es va procedir a la realització de treballs de poda i de formació en aquelles plantacions en les quals es persegueix l'augment de rendiments del cultiu.
- València: al Camp de Túria l'estat fenològic de les garroferes al gener era el 51 (obertura de botons florals). A la Foia de Bunyol van continuar les labors de poda.

5.9. VINYA

Vivers de vinya

- Alacant: el mes de gener estaven finalitzant les arrancades iniciades a final de novembre a l'Alt Vinalopó.

Raïm de taula

- Alacant: el mes de gener es van dur a terme podes generalitzades a les comarques productores.

Raïm de vinificació

- Alacant: van prosseguir al gener les tasques de poda, els tractaments d'hivern i la llaurada del terreny en totes les comarques productores.
- Castelló: el cultiu estava en repòs hivernal al gener. Va prosseguir la llaurada de les parcel·les i la lluita contra males herbes i es va fer la poda.



- **València:** al Camp de Túria i a la Plana d'Utiel-Requena l'estat fenològic del cultiu de vinya el mes de gener era el 01-A (parada hivernal). A la comarca de la Foia de Bunyol es van traure les estaquetes de les plantes mare per a fer les varetes dels empelts.

5.10. OLIVAR

- **Alacant:** en la primera quinzena de gener va concloure la recol·lecció en quasi totes les zones més retardades de l'interior, excepte algunes partides a l'àrea de Beneixama. El balanç va mostrar una reducció en el rendiment en oli, així com de collita, respecte a l'any anterior, en el qual es va arribar a xifres rècord en moltes almàsseres.
- **Castelló:** l'estat fenològic del cultiu de l'olivar el mes de gener era principalment d'hibernació o d'entrada en aquesta a les comarques d'interior de la província. S'esperava una campanya mitjana-alta, però finalment va ser un poc inferior a la de l'any anterior. Els rendiments en les primeres moltes van ser molt baixos i, tot i que van anar augmentant, encara estaven per davall dels de la campanya precedent. A més, el grau d'acidesa va ser elevat. La producció en les diferents comarques va ser irregular, amb més descensos al nord de la província. Els problemes amb la mosca de l'olivera, al final de la campanya van provocar minves per l'augment de la corba poblacional en algunes comarques, ja que les pluges van impedir dur a terme els tractaments quan eren necessaris.
- **València:** a les comarques de la Vall d'Albaida, el Camp de Túria, la Ribera Alta i la Plana d'Utiel-Requena al gener havia finalitzat la recol·lecció de l'oliva, les oliveres estaven en estat 00-A (gemma compacta d'hivern) i en algunes plantacions va començar la poda. A la Canal de Navarrés la campanya també havia finalitzat. Durant el mes de gener es cull l'oliva sobremadurada i caiguda a terra, de valor comercial inferior.

5.11. SITUACIÓ DE LES PASTURES (NDVI).^{iv}

El mes d'octubre de 2021 es va iniciar el Pla 2021 de l'assegurança de compensació de pastures d'Agroseguro, que es fonamenta en el mesurament de l'índex de vegetació (NDVI) per mitjà de teledetecció. L'NDVI mesura la quantitat i el vigor de la vegetació present en la superfície; el valor que presenta està relacionat amb el nivell de l'activitat fotosintètica. No mesura altres "indicadors de sequera" (pluviometria, humitat del sòl...) encara que hi estiga relacionat. La informació d'aquest índex es pot consultar en l'enllaç següent: [NDVI](#).

L'escassetat de pluges de final de 2021 i principi de 2022 van posar en risc l'abundància i el vigor de la vegetació en algunes comarques, sobretot a la província d'Alacant.

- **Alacant:** el dèficit pluviomètric de l'any agrícola es va reflectir en les pastures, que a la comarca Central van presentar un índex de vegetació inferior a la mitjana del període 2000-2017.
- **Castelló:** les pastures es van veure afectades per la falta de precipitacions. Es va apreciar la baixada de rendiment tant en quantitat com en qualitat, sobretot a la zona nord de la



província, on la pluviometria va ser més escassa. Malgrat això, l'índex de vegetació d'Agroseguro encara es va mantindre en nivells dins de la normalitat en tota la província. Això indica que es trobava dins de la mitjana calculada per al període històric 2000-2017.

- **València:** al Racó d'Ademús, a la muntanya es va apreciar el mes de gener l'escassetat de pluges. Tot i això, l'índex de vegetació va presentar valors per damunt de la mitjana en totes les comarques.

	ene-22		
PROVINCIA DE ALICANTE			
CENTRAL			
MARQUESADO			
MERIDIONAL			
MONTAÑA			
VINALOPÓ			
PROVINCIA DE CASTELLÓN			
ALTO MAESTRAZGO			
BAJO MAESTRAZGO			
LA PLANA			
LITORAL NORTE			
LLANOS CENTRALES			
PALANCIA			
PEÑAGOLOSA			
PROVINCIA DE VALENCIA			
ALTO TURIA			
CAMPOS DE LIRIA			
ENGUERA Y LA CANAL			
GANDIA			
HOYA DE BUÑOL			
HUERTA DE VALENCIA			
LA COSTERA DE JÁTIVA			
REQUENA-UTIEL			
RIBERAS DEL JÚCAR			
RINCÓN DE ADEMUZ			
SAGUNTO			
VALLE DE AYORA			
VALLES DE ALBAIDA			



Por encima de la media



Entre la media y el estrato 2



En estrato 2



En estrato 4

- i El % d'humitat d'un sòl en la capa superficial mesura la relació entre l'aigua disponible (AD) i una quantitat d'aigua disponible total de 25 mm (ADT = volum contingut a capacitat de camp – volum contingut en punt de marcimant). La profunditat a la qual equival aquesta ADT depèn de la classe de sòl (oscil·la entre 20 i 25 centímetres per a un sòl franc, per exemple). El % d'humitat del sòl respecte de la reserva màxima (R_{màx}) fa referència, en canvi, a la quantitat d'ADT que un sòl pot retindre en un volum que arriba a la profunditat de les arrels, i dona informació, per tant, de les capes més profundes del perfil.
- ii L'índex de precipitació estandarditzat (SPI) és un índex normalitzat que representa la probabilitat d'ocurrència d'una quantitat de pluja comparada amb la climatologia de precipitació en una certa localització geogràfica i sobre un període llarg de referència. El valor numèric que indica representa el nombre de desviacions estàndard de la precipitació caiguda al llarg del període d'acumulació de què es tracte respecte de la mitjana, una vegada que la distribució original de la precipitació ha sigut transformada a una distribució normal. Els valors negatius representen un dèficit de precipitació mentre que els valors positius indiquen un superàvit de pluja. La intensitat d'un esdeveniment de sequera es pot classificar d'acord amb la magnitud del valor negatiu de l'SPI, de manera que com més grans siguin els valors absoluts de l'índex negatiu, més seriós serà l'esdeveniment. (Font: AEMET)
- iii D'acord amb els plans especials de sequera (PES), s'utilitza un sistema doble d'indicadors que diferencia les situacions de sequera prolongada (entesa com un fenomen natural) de les d'escassetat (relacionades amb problemes conjunturals en l'atenció de les demandes).
- Situació respecte a la sequera prolongada. Indicadors de sequera prolongada
- La sequera prolongada, molt relacionada amb la coneguda habitualment com a sequera meteorològica, es produeix directament per la falta de precipitacions, que ocasiona que els cabals circulants es reduïsquen de manera important i, per tant, puguen no complir-se els cabals ecològics de situació normal, amb la qual cosa seran llavors aplicables els cabals ecològics definits normativament per a una situació de sequera prolongada.
- Els indicadors de sequera prolongada (normalment precipitacions o aportacions en règim quasi-natural) valoren, de manera objectiva, si les unitats territorials de sequera (UTS) definides en els PES es troben o no en situació de sequera prolongada als efectes normatius establits.
- Situació respecte a l'escassetat conjuntural. Indicadors d'escassetat
- L'escassetat (també coneguda com a sequera hidrològica) està relacionada amb els possibles problemes d'atenció de les demandes. Se sol presentar diferida en el temps respecte a la sequera meteorològica o, fins i tot, pot no arribar a produir-se, per la gestió hidrològica que es pot dur a terme en els sistemes o per no haver-hi demandes importants en un sistema. Per tant, els seus **indicadors d'escassetat** (volums d'emmagatzematge, nivells piezomètrics, cabals en estacions d'aforament, etc.) defineixen els problemes que hi pot haver respecte a proveïments, regadius, etc. Aquests indicadors valoren, de manera objectiva, la situació de les unitats territorials d'escassetat (UTE), definides en els PES, i la tradueixen en quatre possibles escenaris (normalitat, prealerta, alerta i emergència), que representen les expectatives per als mesos successius respecte a l'atenció de les demandes existents. L'objectiu és la implementació progressiva de les mesures definides en els PES per a cada escenari amb la finalitat d'evitar l'avanç cap a fases més severes de l'escassetat i mitigar-ne, en tot cas, els impactes negatius.
- iv ASSEGURANÇA DE COMPENSACIÓ PER PÈRDUA DE PASTURES (LÍNIA 410): Aquesta assegurança es fonamenta en el mesurament de l'índex de vegetació (NDVI) per mitjà de teledetecció. L'NDVI mesura la quantitat i el vigor de la vegetació present en la superfície; el valor que presenta està relacionat amb el nivell de l'activitat fotosintètica. No mesura altres "indicadors de sequera" (pluviometria, humitat del sòl...), encara que hi estiga relacionat. Com que és una assegurança d'índexs, compensa a partir d'un cert llindar definit en l'assegurança. La base de l'assegurança és la comparació de l'NDVI de cada desena de l'any en curs, amb la mitjana obtinguda, per a aquesta mateixa desena, de la sèrie històrica, que comprén des de 2000 fins a 2017. Per davall de la mitjana s'han establert 4 estrats, pels quals l'assegurança compensa de menys mesura a més mesura (1, 2, 3 i 4). (Font: AGROSEGURO).