

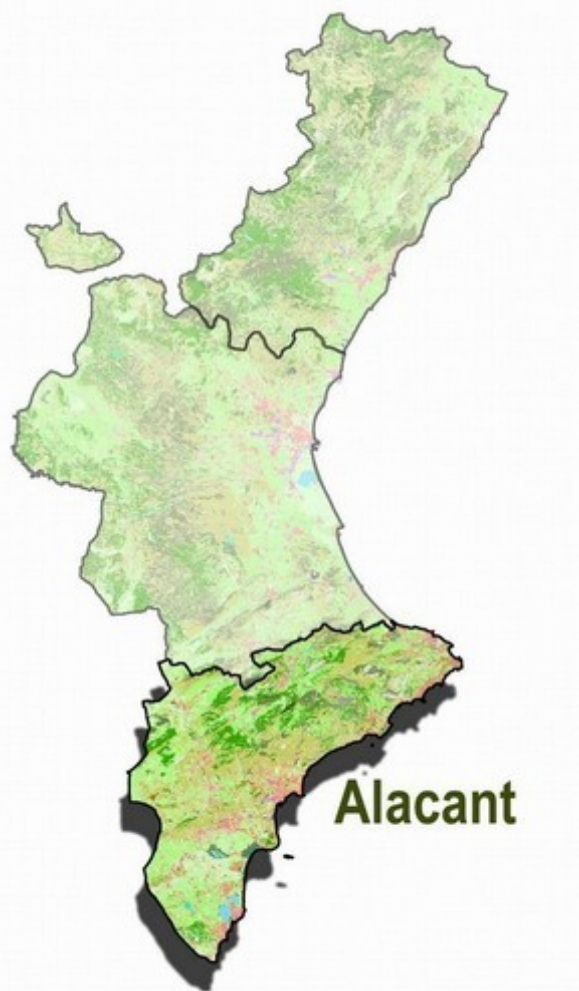


**GENERALITAT
VALENCIANA**

Conselleria d'Agricultura,
Desenvolupament Rural,
Emergència Climàtica
i Transició Ecològica
SOTSSECRETARIA

INFORME MENSUAL CONJUNTURA AGRÀRIA I SEGUIMENT DE LA SEQUERA

OCTUBRE 2021



**ESTUDIS AGRARIS
ALACANT**



Índex

1. RESUM.....	4
2. INDICADORS AGROMETEOROLÒGICS.....	5
2.1. TEMPERATURES.....	6
2.2. PRECIPITACIONS.....	8
2.2.1. Precipitació any agrícola.....	10
2.3. RESERVA D'HUMITAT DEL SÒL.....	11
2.4. ÍNDEX DE PRECIPITACIÓ ESTANDARDITZADA (índex de sequera).....	11
2.5. VENT.....	12
3. SITUACIÓ DELS EMBASSAMENTS I ELS RECURSOS CIRCULANTS.....	12
3.1. XÚQUER.....	12
3.1.1. Seguiment d'indicadors d'escassetat.....	13
3.2. SEGURA.....	14
3.2.1. Transvasament Tajo-Segura.....	15
4. DANYS PUNTUALS I SEQUERA EN CULTIUS.....	16
4.1. DANYS.....	16
4.2. SEQUERA.....	16
4.2.1. Situació de les pastures (NDVI).....	16
5. ESTAT DELS CULTIUS.....	17
5.1. CEREALS GRA.....	17
5.1.1. Cereals d'estiu.....	17
Dacsa.....	17
5.2. INDUSTRIALS.....	17
Gira-sol.....	17
5.3. FERRATGERES.....	17
Alfals.....	17
5.4. TUBÈRCULS.....	18
Moniato.....	18
Creïlla.....	18
5.5. HORTALISSES.....	18
Bledes.....	19



Carxofa.....	19
Api.....	19
Albergina.....	19
Bròcoli.....	19
Carabasseta.....	20
Carabassa.....	20
Ceba.....	20
Col.....	20
Floricol.....	20
Espàrrecs.....	22
Espinacs.....	22
Faves.....	22
Encisam.....	22
Nap, napicol i xirivia.....	22
Cogombre.....	22
Pimentó.....	23
Tomaca.....	23
Carlota.....	23
5.6. CÍTRICS.....	24
5.6.1. El Baix Segura.....	24
5.6.2. La Marina Alta.....	24
5.7. FRUITERS.....	26
Alvocat.....	26
Garrofera.....	26
Magraner.....	26
Pomera.....	26
Bresquillera i paraguaià.....	27
Nisprer.....	27
Palmera datilera.....	27
5.8. AMETLER.....	28
5.9. VINYA DE TAULA.....	29
5.10. VINYA DE VINIFICACIÓ.....	30
5.11. VIVERS VINYA.....	30
5.12. OLIVAR.....	30



1. RESUM

A la província d'Alacant, octubre va ser tèrmicament **normal** amb una temperatura mitjana de 18,47 °C, igual a la de la mitjana històrica registrada. Les màximes es van situar lleugerament per davall (-0,04 °C) mentre que les mínimes ho van fer per damunt (+0,24 °C).

Les pluges es van concentrar a final de mes en els extrems nord-est i sud del territori. La precipitació acumulada (46,96 l/m²) va generar un lleuger superàvit del 4 % respecte a la mitjana interanual (45,15 l/m²) dels últims quinze anys. A escala provincial AEMET va catalogar el mes com a **normal** quant a pluviometria.

En la meitat meridional de la província es van continuar desenvolupant les **hortalisses** de fulla, com ara diverses brassicàcies i encisams, carxofes, cebes i api, entre altres, a més de tomaques, cogombres i pimentons en hivernacle. També es van mantindre alguns trasplantaments, principalment d'hortalisses de fulla. Per la seua banda, a l'Alt Vinalopó es van observar cultius d'arrels, cols o espinacs en fases diferents a causa dels trasplantaments escalonats.

Pel que fa als **cítrics**, va acabar la recol·lecció de mandarines clemenrubí i okitsu, va continuar la de Marisol i llima fina i es va iniciar la de navelina, oronules, satsuma owari i pomelo roig. Quant a **fruiters**, va prosseguir la collita de magranes, caquis, alcovats i pomes. La recol·lecció de l'**olivar** va començar en les àrees litorals mentre en les zones d'interior va prosseguir la verolada del fruit.

Pel que fa al **raïm de taula**, al Vinalopó Mitjà van acabar els talls de les varietats Doña María, ideal i red globe i van començar els de la varietat Aledo a mitjan mes. A l'Alt Vinalopó va continuar la recol·lecció de diverses varietats apirèniques, a més d'algunes tradicionals com ara Dominga o red globe. En el **raïm de vinificació** va concloure la verema de les varietats negres a l'Alt Vinalopó.



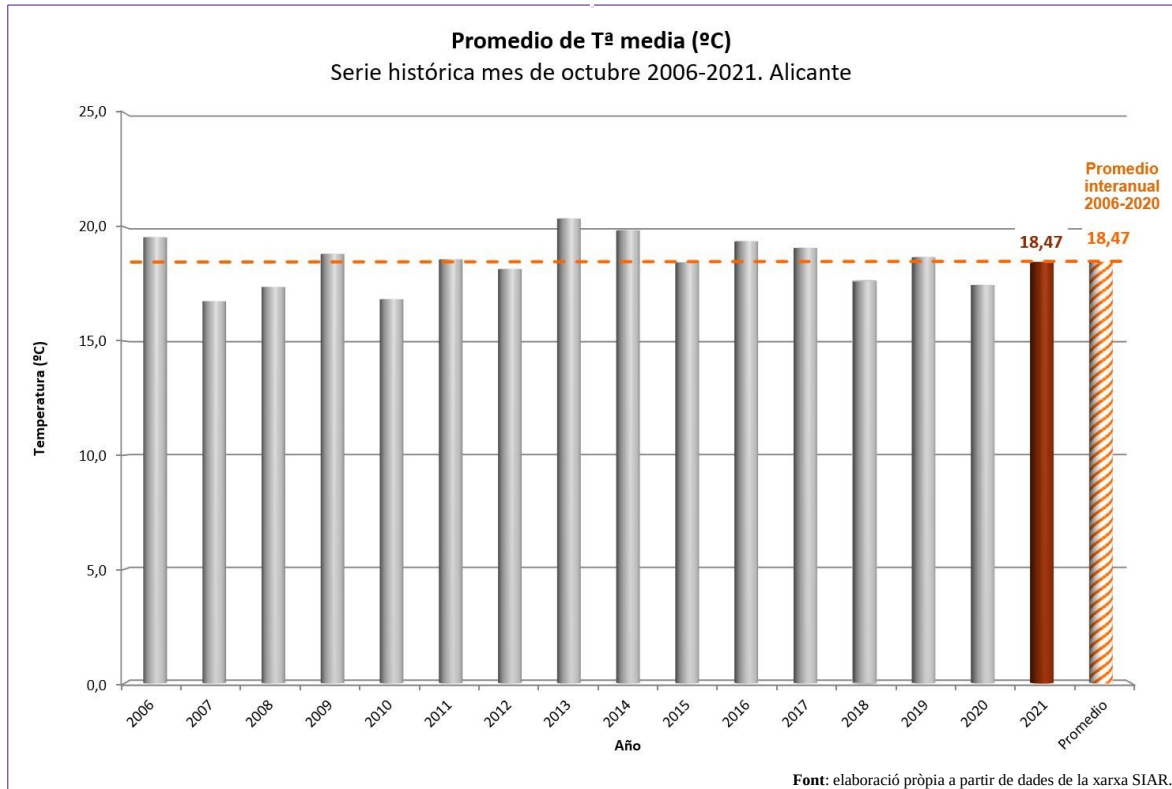
2. INDICADORS AGROMETEOROLÒGICS



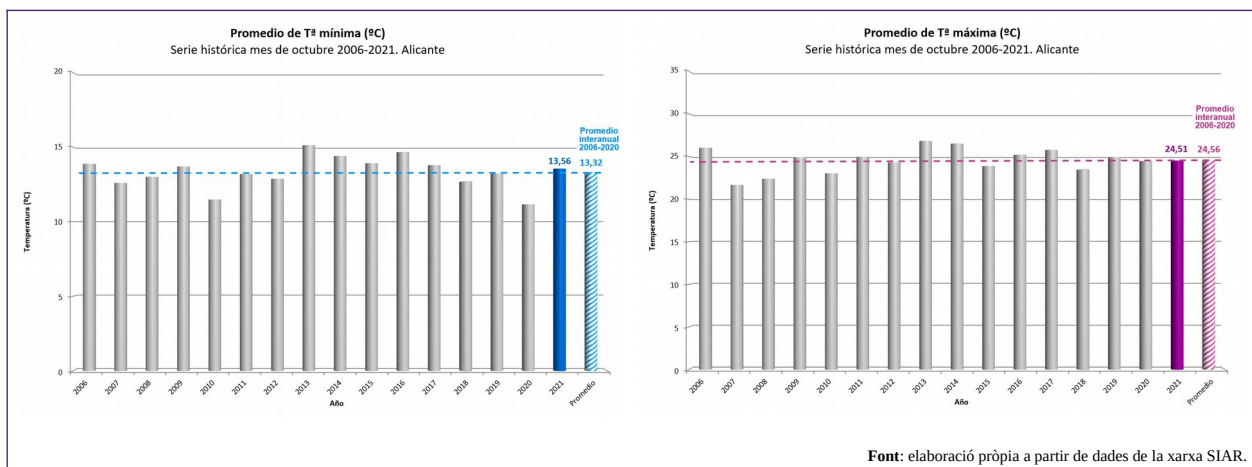


2.1. TEMPERATURES

Amb una temperatura de 18,47 °C, igual a la de la mitjana històrica, el mes d'octubre va ser tèrmicament normal a la província d'Alacant. Tot i això, cal destacar que es van produir alguns episodis càlids, sobretot a final de mes.

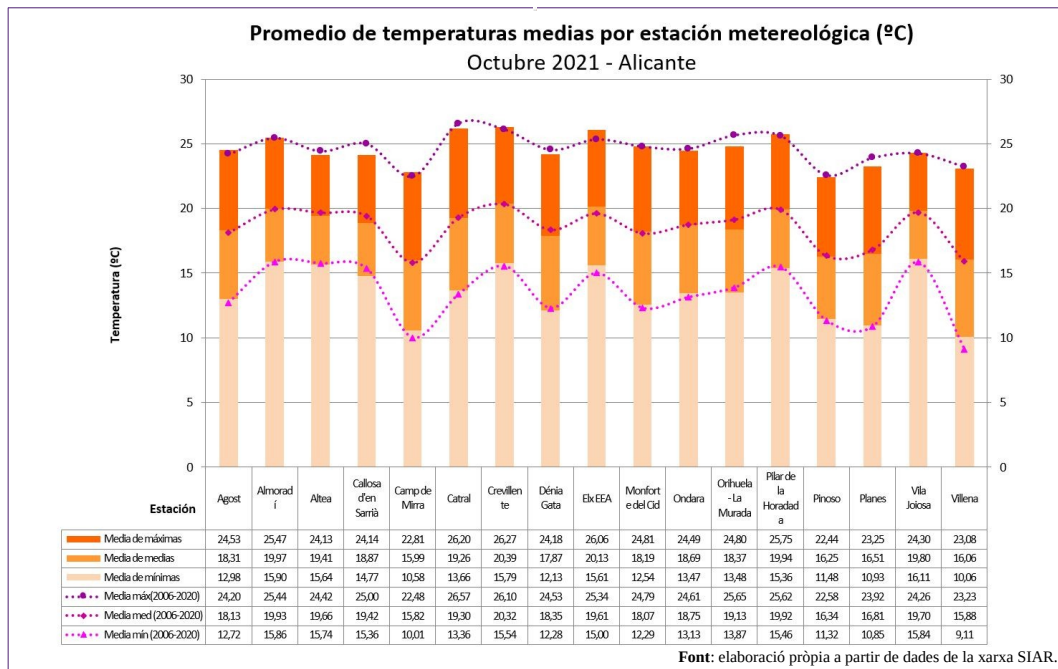
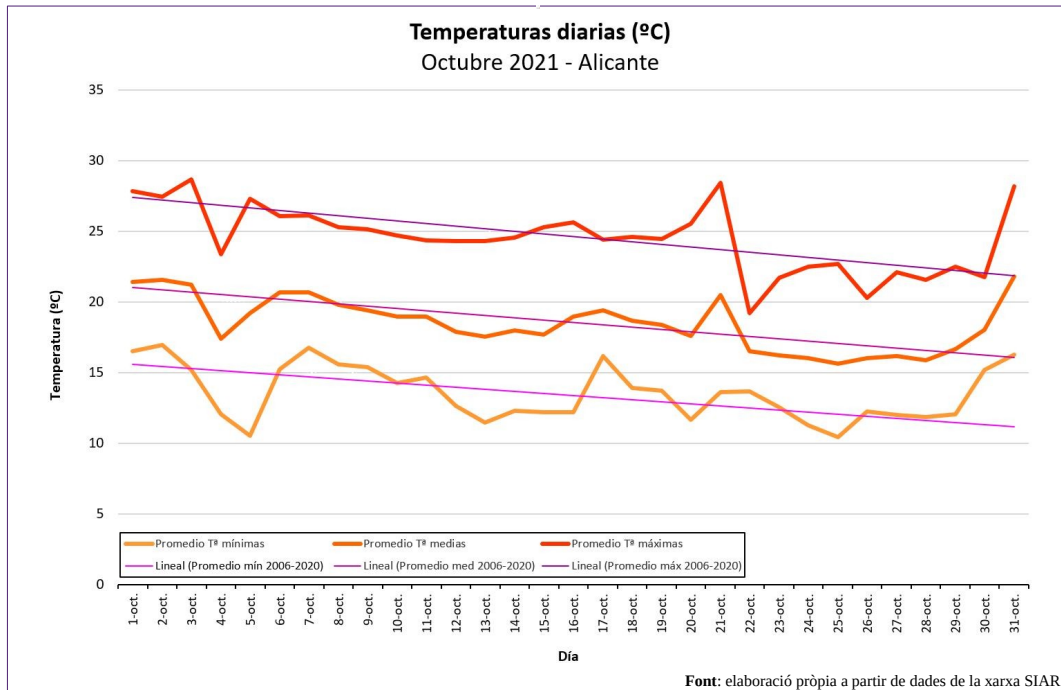


Les temperatures màximes diàries van estar 0,04 °C per davall de la mitjana, mentre que les mínimes la van superar 0,24 °C.





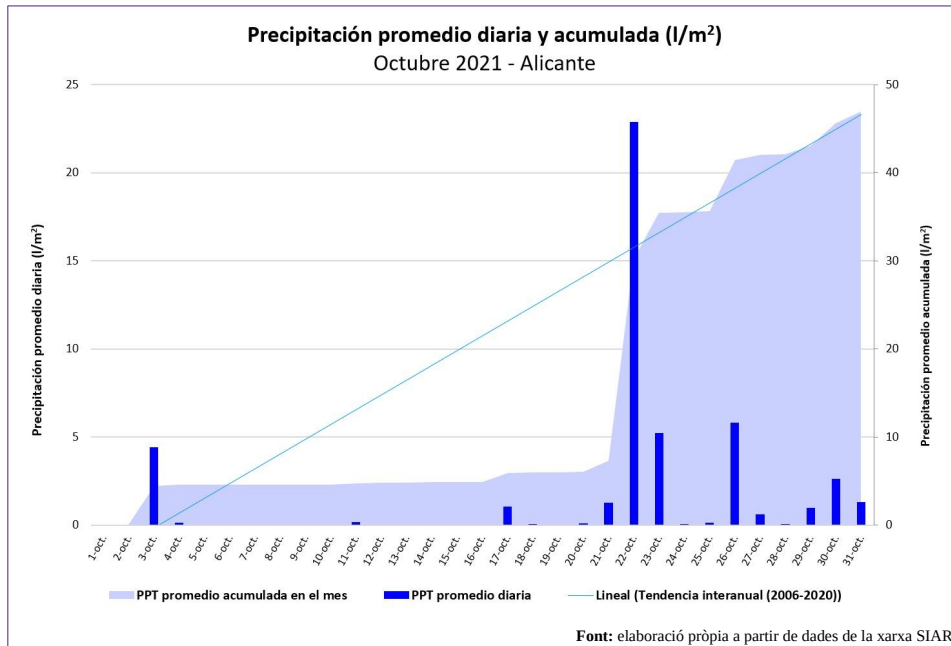
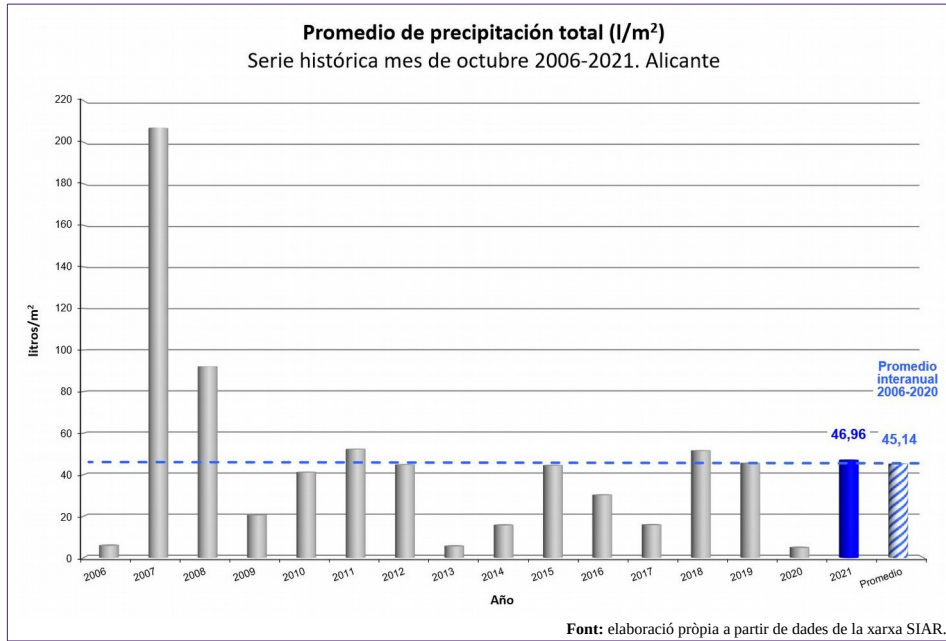
Les fluctuacions al llarg de la línia de tendència de les temperatures van ser mínimes, excepte moments puntuals a final de mes per episodis càlids. La corba de les temperatures mínimes és la que menys es va ajustar a la tendència històrica, amb oscil·lacions a l'alça i a la baixa al llarg del mes.





2.2. PRECIPITACIONESⁱ

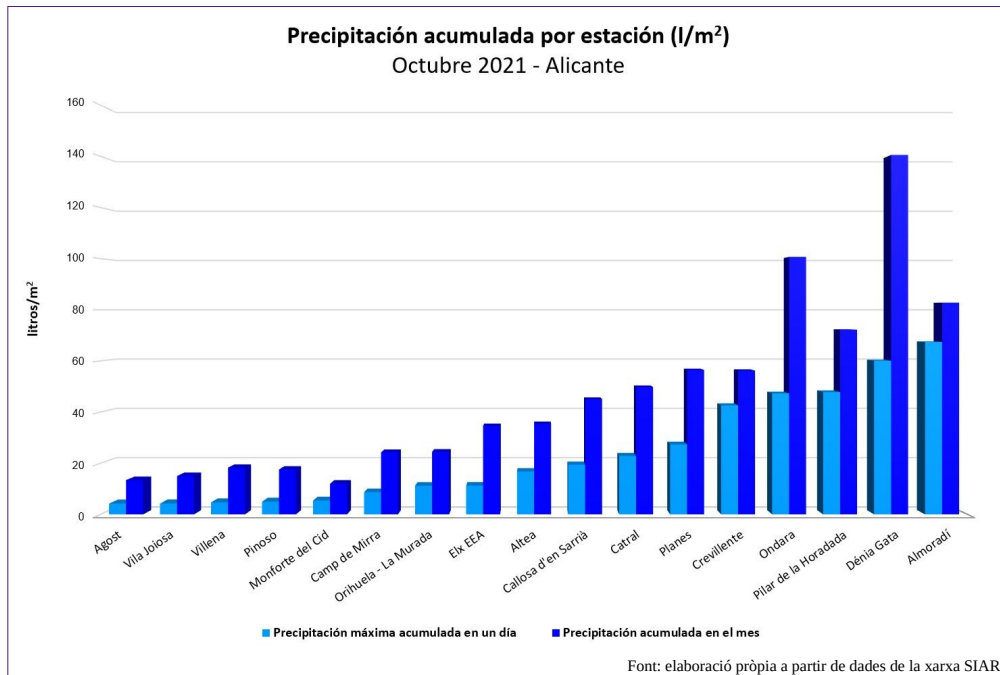
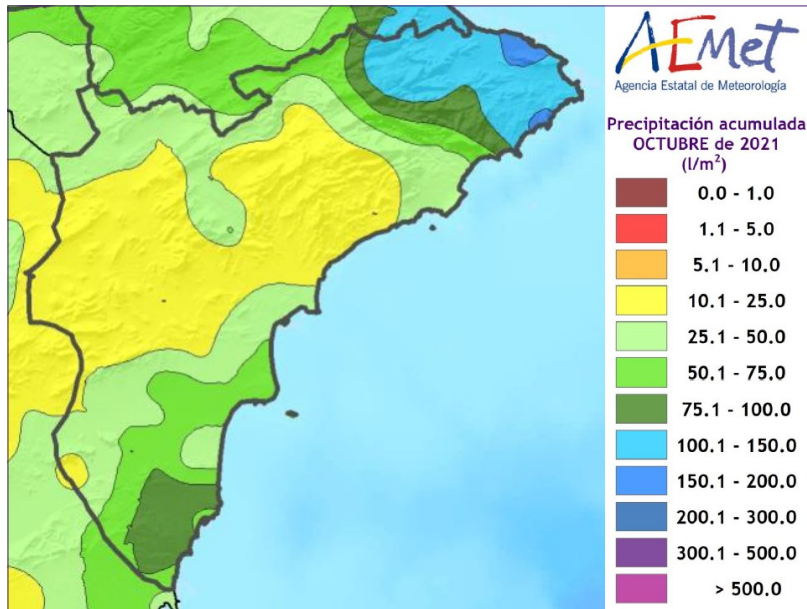
La precipitació mitjana acumulada a l'octubre va ser un 4 % superior a la mitjana històrica. Es van registrar 46,96 l/m², enfront dels 45,14 l/m² de mitjana dels últims quinze anys. AEMET el va descriure com un mes **normal** pluviomètricament.





Els episodis més significatius de pluges es van produir a final de mes i van arribar fonamentalment al nord-est i al sud de la província, per la qual cosa el balanç en aquestes àrees va ser superior a la mitjana provincial.

Precipitació acumulada (AEMET)



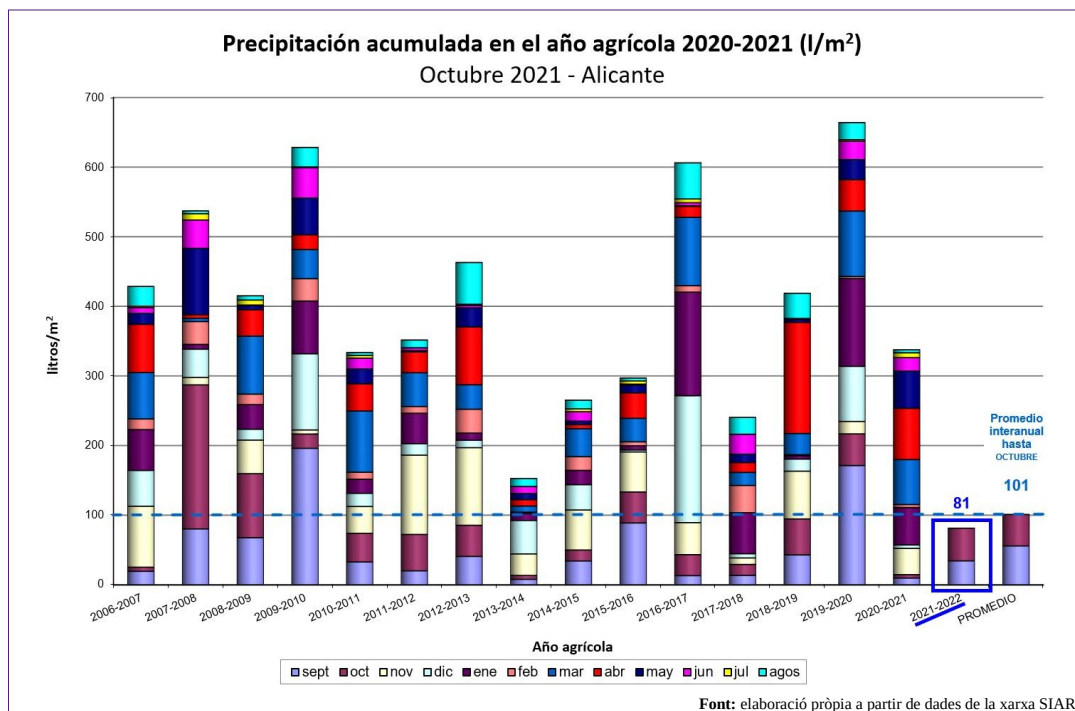


Caràcter pluviomètric (AEMET)



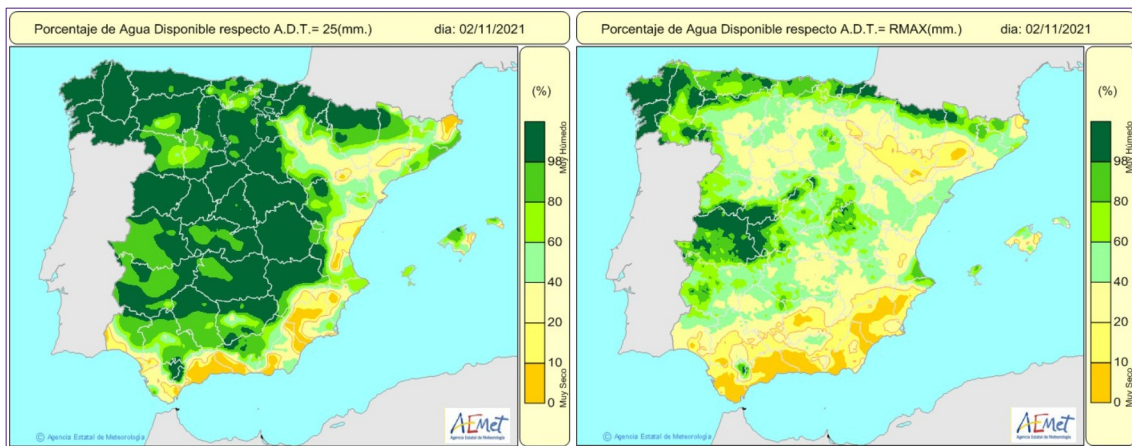
2.2.1. Precipitació any agrícola

L'any agrícola va continuar amb el caràcter deficitari amb què va arrancar. La precipitació acumulada fins a l'octubre (80 l/m²) va ser un 20 % inferior a la mitjana històrica fins al mateix mes (101 l/m²).



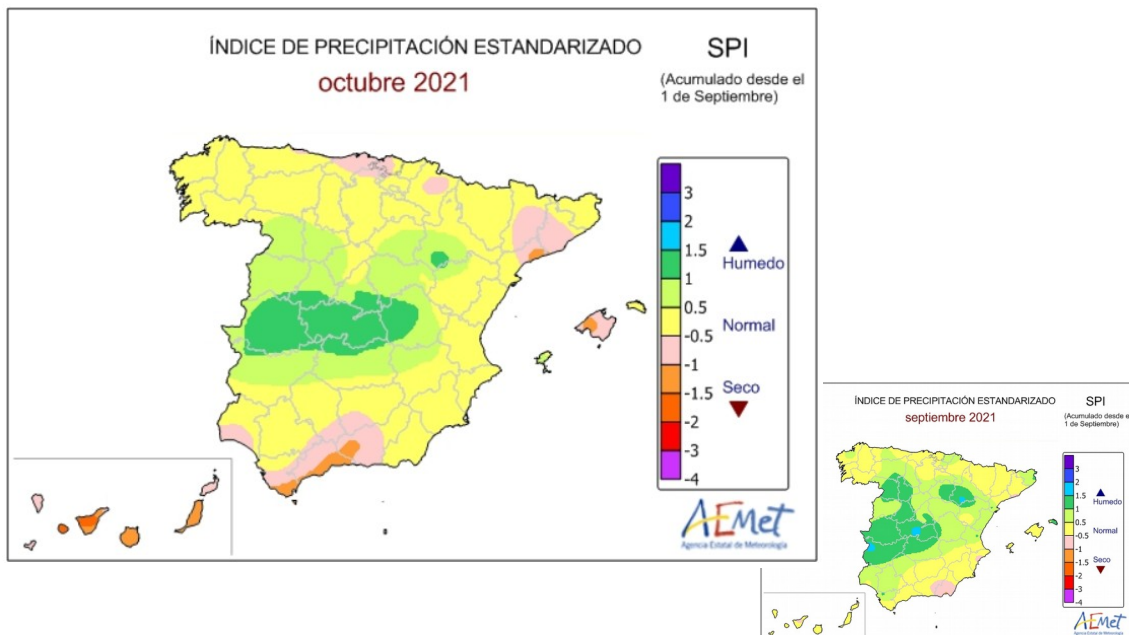
2.3. RESERVA D’HUMITAT DEL SÒLⁱⁱ

Les pluges acumulades, sobretot a final de mes, van permetre que en els primers dies de novembre la reserva d’aigua en les capes superficials del nord-est i el litoral sud de la província estigueren per damunt del 40 %, mentre que per a les capes inferiors aquest valor només se superava en una mínima part del litoral nord. La resta del territori va quedar per davall del 40 % en els dos casos.



2.4. ÍNDEX DE PRECIPITACIÓ ESTANDARITZADA (índex de sequera)ⁱⁱⁱ

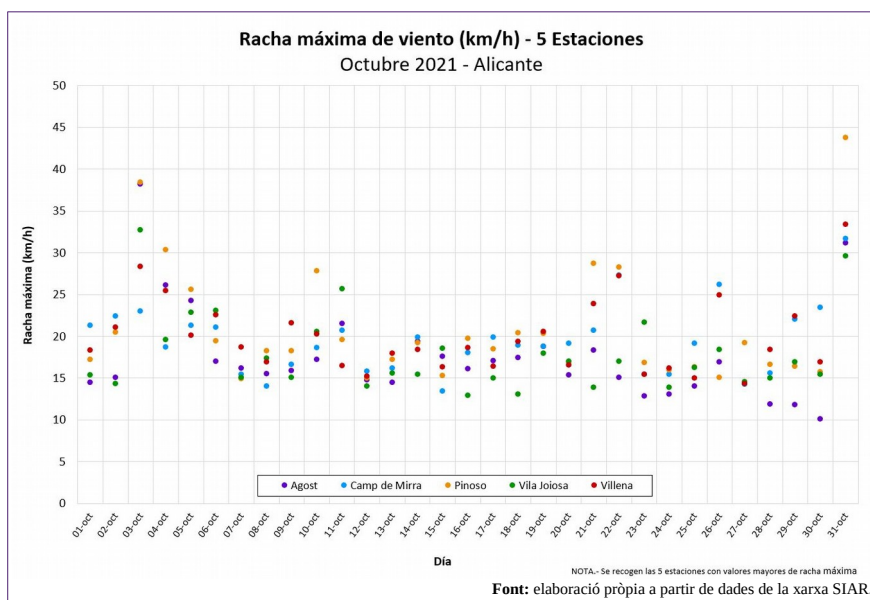
L’índex de precipitació estandaritzada (SPI) es va situar entre -0,5 i 0,5 vegades la desviació estàndard en tot el territori.





2.5. VENT

Al llarg del mes no es van detectar episodis de vent destacables.



3. SITUACIÓ DELS EMBASSAMENTS I ELS RECURSOS CIRCULANTS

3.1. XÚQUER

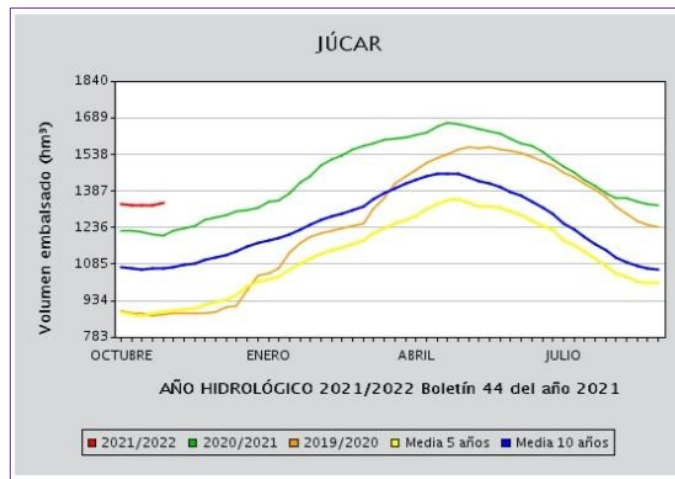
Els embassaments de la Confederació Hidrogràfica del Xúquer de la província van presentar entre final d'octubre i principi de novembre les dades següents:

EMBASSAMENT	Capacitat (hm ³)	Embassat (hm ³) 1/11/21	% S/Total	Variació (hm ³) vs. 4/10/21
Sistema Marina Baixa				
AMADÒRIO	15,8	5,40	34,09	-0,19
GUADALEST	13,0	5,97	45,97	-0,45
Sistema Serpis				
BENIARRÉS	27,0	12,79	47,35	0,29

Font: Informe estat d'embassaments. CHX (Confederació Hidrogràfica del Xúquer)

El volum d'aigua del conjunt del sistema d'embassaments del Xúquer a penes va variar respecte als valors del mes passat i la corba es va mantindre per damunt dels últims anys.

Capacitat total (hm ³)	Embassat en data: 1/11/21 (hm ³)	% S./Capacitat total
2.698	1.336	49,5



Font: Butlletí Hidrològic. MITERD

3.1.1. Seguiment d'indicadors d'escassetat^{iv}

L'índex d'estat d'escassetat (IEE) per a cada unitat territorial d'escassetat (UTE) és el següent:



Font: CHX (Confederació Hidrogràfica del Xúquer)

La situació al llarg d'un any de les diverses UTE es reflecteix en la taula següent, en què es pot observar com la unitat territorial de la Marina Alta va continuar en situació d'alerta.



ÍNDEX D'ESTAT D'ESCASSETAT

UTE	nov-20	dic-20	ene-21	feb-21	mar-21	abr-21	may-21	jun-21	jul-21	ago-21	sep-21	oct-21
UTE 01. Cenia-Maestrazgo	0,88	0,79	0,73	0,75	0,63	0,44	0,47	0,40	0,50	0,55	0,74	0,54
UTE 02. Mijares-Plana de Castellón	0,84	0,78	0,77	0,79	0,76	0,75	0,71	0,73	0,76	0,76	0,77	0,76
UTE 03. Palancia-Los Valles	0,76	0,72	0,83	0,74	0,72	0,70	0,71	0,76	0,82	0,72	0,89	0,80
UTE 04. Turia	0,94	0,92	0,91	0,85	0,85	0,87	0,84	0,86	0,88	0,89	0,90	0,90
UTE 05. Júcar	0,68	0,61	0,67	0,75	0,75	0,75	0,66	0,65	0,69	0,71	0,77	0,79
UTE 06. Serpis	0,57	0,48	0,49	0,49	0,45	0,47	0,49	0,54	0,59	0,65	0,58	0,60
UTE 07. Marina Alta	0,52	0,33	0,34	0,31	0,31	0,21	0,22	0,15	0,23	0,17	0,19	0,38
UTE 08. Marina Baja	0,68	0,58	0,53	0,48	0,49	0,51	0,53	0,53	0,57	0,57	0,59	0,55
UTE 09. Vinalopó-Alacantí	0,78	0,74	0,68	0,66	0,48	0,57	0,62	0,61	0,61	0,64	0,68	0,69

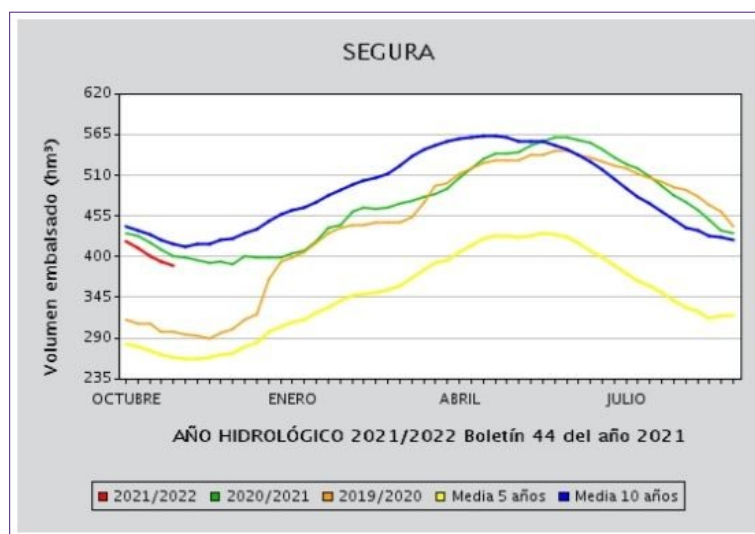
Normalitat ■ Prealerta ■ Alerta ■ Emergència ■

Font: Informe de seguiment de la sequera i l'escassetat en l'àmbit territorial de la CHX

3.2. SEGURA

El volum del conjunt del sistema d'embassaments del Segura va descendir 44 hm³ respecte al mes anterior.

Capacitat total (hm ³)	Embassat en data: 1/11/21 (hm ³)	% S./Capacitat total
1,134	387	34,1

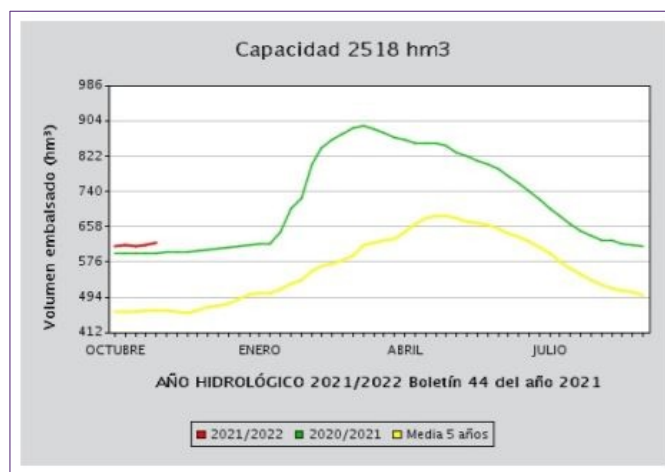


Font: Butlletí Hidrològic. MITERD



3.2.1. Transvasament Tajo-Segura

El volum d'aigua emmagatzemat en el conjunt d'embassaments Entrepeñas-Buendía va ser de 620 hm³, a penes superior al reflectit el mes anterior (613 hm³). Aquests valors a l'inici de l'any hidrològic van superar les dades de l'anterior i la mitjana dels últims cinc anys.



Font: Butlletí Hidrològic. MITERD.



4. DANYS PUNTUALS I SEQUERA EN CULTIUS

4.1. DANYS

Al llarg del mes d'octubre no s'han produït danys destacables procedents de fenòmens meteorològics.

4.2. SEQUERA

4.2.1. Situació de les pastures (NDVI)⁹

Fins ara no hi ha dades noves respecte a la situació de les pastures, ja que no hi ha cobertura d'aquesta assegurança per als mesos de juliol, agost i setembre, i els valors d'octubre no s'havien publicat en la data en què es va concloure aquest informe.

	ENERO 21			FEBRERO 21			MARZO 21			ABRIL 21			MAYO 21			JUNIO 21					
CENTRAL																					
MARQUESADO																					
MERIDIONAL																					
MONTAÑA																					
VINALOPÓ																					
	Por encima de la media			0	Entre la media y el estrato 1			2	Estrato 1,2			4	Estrato 3,4			Sin cobertura			Sin datos		

Fuente: <http://agrosseguro.es/atencion-al-cliente/consultas-de-rendimientos-indices-y-otras-medidas/consulta-indices-vegetacion-seguros-por-teledeteccion>

5. ESTAT DELS CULTIUS

5.1. CEREALS GRA

5.1.1. Cereals d'estiu

- **Arròs**

A la marjal de Pego els camps van romandre inundats.



Arròs recol·lectat [27/9/21].

Camps inundats [27/10/21].

Font: Observació del Sentinel-2 (Agriculture, based on bands 11, 8, 2).

- **Dacsa**

A les comarques meridionals va començar la recol·lecció de dacsa a mitjan mes, quan les panícules havien arribat a l'estat de maduresa òptim.

5.2. INDUSTRIALS

- **Gira-sol**

Al Comtat i a l'Alcoià el gira-sol va continuar en fase de maduració i es va mantindre la bona previsió de collita a causa de les pluges dels mesos previs.

5.3. FERRATGERES

- **Alfals**

Al sud de la província va prosseguir el desenvolupament normal del cultiu afavorit per les precipitacions de l'última part del mes.



5.4. TUBÈRCULS

- **Moniato**

Al Baix Segura es van mantindre les arrancades de moniato *roig* i *blanc*, que es van frenar cap a la darrera d'octubre a causa de les pluges.

- **Creïlla**

Al Baix Vinalopó va concloure la plantació de creïlla de verdet a principi de mes. Les plantacions recents portaven un bon desenvolupament de la part aèria a final d'aquest mes poques setmanes abans de la floració.



Creïlla (Elx). **Font:** OCA del Baix Vinalopó.

5.5. HORTALISSES

A les comarques del sud va continuar el creixement de carxofes, faves i verdures de fulla de la campanya de tardor-hivern, així com cogombres, tomaques i pimentó d'hivernacle. A més, van continuar els trasplantaments de brassicàcies, encisams, bledes i cebes, entre altres.

Per la seua banda, a l'Alt Vinalopó es van observar diversos cultius, com ara carlota, api, col, coliflor, nap, napicol, bròcoli, carabassa, carxofa i espinacs, en fases **diferents** a causa dels trasplantaments escalonats.



- **Bledes**

Al Baix Segura va prosseguir la campanya amb la incorporació de parcel·les noves a la recol·lecció.

- **Carxofa**

A les comarques del sud va començar la collita a final de mes de les parcel·les més precoces del tipus blanca de Tudela amb capítols allargats i de compacitat adequada. A l'Alt Vinalopó es van fer els primers talls en la zona de Los Alhorines. Així mateix, al Vinalopó Mitjà les plantacions del tipus *calicó* van continuar el desenvolupament normal.



Carxofa (Novelda). **Font:** Secció Estudis Alacant.

- **Api**

Va prosseguir l'evolució correcta de les plantacions d'estiu al Baix Segura, mentre que a l'Alt Vinalopó es va mantindre la recol·lecció amb problemes destacats per fongs.

- **Albergina**

Amb la campanya a l'aire lliure pràcticament acabada al Baix Vinalopó, va continuar la recol·lecció als hivernacles, on va destacar el calibre G. Per la seua banda, al Baix Segura va prosseguir la collita d'albergines a l'aire lliure, també amb predomini del calibre G.

- **Bròcoli**

Van continuar els trasplantaments, tant a les comarques de la meitat sud com a l'Alt Vinalopó, on s'ha incrementat la superfície dedicada a aquest cultiu.



Bròcoli (el Fondó de les Neus). Font: Secció Estudis Alacant.

- **Carabasseta**

Va començar la recol·lecció de noves plantacions d'hivernacle al Baix Vinalopó, mentre que al Baix Segura va prosseguir la recol·lecció a l'aire lliure.

- **Carabassa**

Acabada la campanya de la varietat cacauet en totes les comarques, va continuar la de *cabell d'àngel* al Comtat i a l'Alcoià mentre arrancava a l'Alt Vinalopó, on també es va mantindre la recol·lecció de la blanca valenciana.

- **Ceba**

A les comarques del sud va continuar sense novetat el trasplantament i el desenvolupament de les plantacions recents.

- **Col**

A les comarques meridionals es van mantindre els trasplantaments; mentrestant, a l'Alt Vinalopó va continuar la recol·lecció i l'evolució de les últimes plantacions.

- **Floricol**

Al Baix Vinalopó va arrancar la collita a les parcel·les més precoces amb una compacitat òptima i un pes mitjà d'1,2 kg.



Carabassa cabell d'àngel (Ibi). Font: OCA del Comtat - l'Alcoià.



Ceba (el Fondó de les Neus). Font: Secció Estudis Alacant.



Floricol (el Fondó de les Neus). Font: Secció Estudis Alacant.

- **Espàrrecs**

A l'Alt Vinalopó es van fer talls nous al llarg del mes. Cal destacar que es va apreciar un increment de la superfície dedicada a aquest cultiu.

- **Espinacs**

Al Baix Vinalopó i a l'Alt Vinalopó les plantacions es van desenvolupar al llarg del mes amb normalitat.

- **Faves**

Al Baix Vinalopó el cultiu en les plantacions xicotetes va evolucionar amb pocs inconvenients.

- **Encisam**

A les comarques del sud van prosseguir els trasplantaments generalitzats i les plantacions es van desenvolupar sense novetat.

- **Nap, napicol i xirivia**

A l'Alt Vinalopó es va mantindre la recol·lecció de les tres arrels. Els rendiments de xirivia i napicol es van veure afectats per la proliferació de males herbes. A més, es va produir una incidència destacable de cuc filferro en nap i napicol.

- **Cogombre**

Va prosseguir la collita als hivernacles del sud amb oscil·lacions de producció de tall en funció de l'entrada o l'eixida de les plantacions.



Encisam (Aspe). Font: Secció Estudis Alacant.

- **Pimentó**

Amb la campanya de pimentó italià a l'aire lliure pràcticament acabada al Baix Vinalopó, va prosseguir la d'hivernacle. Mentrestant, al Baix Segura, va continuar la recol·lecció a l'aire lliure de les últimes plantacions.

- **Tomaca**

A l'Alacantí, el cultiu en hivernacle de les varietats cherry pera, redona i en ram va prosseguir amb produccions lleugerament superiors a la campanya passada, gràcies a unes condicions meteorològiques més favorables. S'hi va detectar un repunt d'arna de la tomaca, que es va combatre mitjançant tècniques de confusió sexual.

Al Baix Vinalopó va continuar la recol·lecció de tomaca costellada mentre al Baix Segura arrancava la recol·lecció de noves plantacions en hivernacle. En general, el calibre predominant va ser el G-GG. Entre la primera i la tercera setmana del mes es van dur a terme els últims talls del cultiu tradicional a l'aire lliure al Baix Vinalopó.

- **Carlota**

A l'Alt Vinalopó va prosseguir la collita.



5.6. CÍTRICS

5.6.1. El Baix Segura

Esp. ^a	Varietat	Recol·lecció ^b			Observacions
		1	15	30	
MR	Clemenrubí	C	C	F	La recol·lecció va concloure l'última setmana del mes.
MR	Oronules		I	C	A mitjan mes va començar la campanya i a final de mes s'havia collit el 30 % de la producció.
TR	Navelina		I	C	La recol·lecció va començar a mitjan mes a les parcel·les més avançades on els fruits assolien una bona grandària comercial, i es van destinar a cambres de desverdiment per un període de 6-7 dies, o inferior, en funció del color que tingueren.
LL	Llima fina	C	C	C	A final de mes s'havia collit el 8 % de la producció que es destinava a cambra de desverdiment durant un període de 6-7 dies.
PO	Pomelo roig			I	Els talls van començar l'última setmana a les parcel·les més precoces, on s'agafaven els fruits amb més de 90 mm de diàmetre.

a. Espècie: MR (mandariner), TR (taronger) i LL (llimera).

b. Estat de la recol·lecció a principis (1), a mitjans (15) i a finals (30) de mes: I (inici de la recol·lecció), C (la recol·lecció continua) i F (fi de la recol·lecció).

5.6.2. La Marina Alta

A la Marina Alta van continuar els tractaments contra mosca blanca, cotonet, poll roig de Califòrnia i aranya roja, així com els d'herbicides i helicides. Així mateix, van començar les aplicacions contra alternària en clemenvilla i fortuna.

Esp. ^a	Varietat	Recol·lecció ^b			Observacions
		1	15	30	
MR	Marisol	C	C	C	Es va mantindre la recol·lecció a un ritme moderat al llarg del mes. En alguns casos es va collir la fruita de l'arbre a partir d'un metre del sòl per a evitar les incidències per aigualit.
MR	Okitsu	C	C	F	Van concloure els talls a final de mes. Es va apreciar un percentatge escàs de producció sense agafar per excés de maduresa.
MR	Owari		I	C	La recol·lecció va arrancar a mitjan mes amb un ritme molt baix, quasi parat a final de mes.
TR	Navelina		I	C	En les parcel·les més precoces va començar la collita entre principis i mitjans de mes i s'agafaven els fruits amb diàmetre superior a 70 mm.

a. Espècie: MR (mandariner), TR (taronger) i LL (llimera).

b. Estat de la recol·lecció a principis (1), a mitjans (15) i a finals (30) de mes: I (inici de la recol·lecció), C (la recol·lecció continua) i F (fi de la recol·lecció).



Owari (Pego)



Navelina (Pego)



Marisol (Pego)



Llima fina (Albatera)

Font: Secció Estudis Alacant.



5.7. FRUITERS

- **Alvocat**

Al llarg de les primeres setmanes del mes va començar la recol·lecció de la varietat Bacon a la Marina Baixa i va prosseguir a la Marina Alta, on ja s'havia iniciat.

- **Garrofera**

Va continuar la collita a la Marina Baixa, on s'està incrementant la producció a causa de la recuperació d'arbres incultes pels bons preus en el mercat.

- **Magraner**

A les comarques del sud va començar la recol·lecció de les varietats mollar i wonderful, a començament de mes, mentre conclouïa la de la varietat valenciana. A final de mes quedava producció en arbre a causa d'un cert retard en el cicle i la dificultat d'accedir a les parcel·les per les precipitacions de l'últim terç d'octubre.



Magraner (Elx). Font: OCA del Baix Vinalopó.

- **Pomera**

A l'Alcoià, una vegada acabada la recol·lecció de la varietat royal gala, va començar la de les varietats fuji, verda donzella i roja de Beneixama a començament d'octubre. En acabar el mes s'havia agafat el 50 % de la producció de fuji.



A l'Alt Vinalopó, amb la recol·lecció de les varietats granny Smith i golden conclosa, va prosseguir la de la varietat fuji, que va presentar bona coloració gràcies a unes condicions climatològiques òptimes.

A l'Alacantí va acabar la collita de totes les varietats amb un balanç de més producció que en la campanya anterior, en la qual es van produir problemes greus de motejat.

A la Marina Alta es va iniciar la recol·lecció de la varietat autòctona perelló amb una bona previsió de collita. Per la seua banda, al Comtat i l'Alcoià el fruit es va desenvolupar amb normalitat.

• **Bresquillera i paraguaià**

Entre final de setembre i començament d'octubre va concloure la collita de les varietats Duero i Ebro.

• **Nisprer**

Es van mantindre les tasques de poda mentre començava la floració; estat fenològic 61E (inici de la floració, estams visibles).



Nisprer (Callosa d'en Sarrià). Font: Secció Estudis Alacant.

• **Palmera datilera**

En les principals zones datileres del Baix Vinalopó els fruits van romandre embossats per a protegir-los dels ocells. Al llarg del mes van continuar madurant i es va generalitzar la recol·lecció, que es va prolongar fins a final de mes gràcies a les temperatures favorables.



Palmera datilera (Elx). **Font:** OCA del Baix Vinalopó.

5.8. AMETLER

Amb la campanya acabada, el balanç de collita va ser irregular segons varietats i emplaçaments. Al Vinalopó Mitjà es va observar un augment de producció respecte de l'obtinguda l'any anterior. A l'Alt Vinalopó, en les varietats de corfa blana, la corfa estava més tendra del que és habitual, la qual cosa va ocasionar problemes per a ajustar la maquinària.

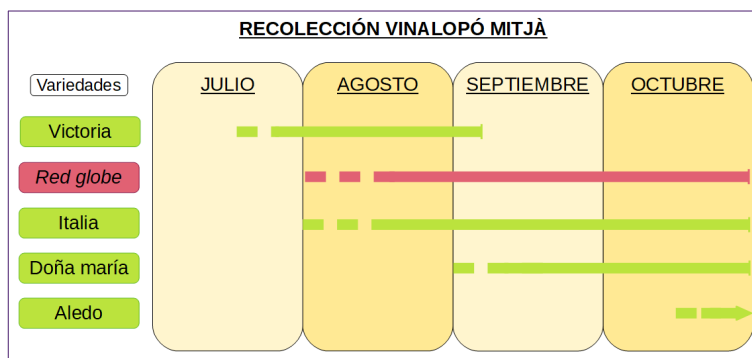


Ametlers (Novelda). **Font:** Secció Estudis Alacant.



5.9. VINYA DE TAULA

Al Vinalopó Mitjà va concloure la recol·lecció de les varietats Doña María, ideal i red globe l'última setmana del mes. Els talls de la varietat Aledo van començar a mitjans d'aquest mes.



D'altra banda, va prosseguir la verema de diverses varietats apirèniques com crimson o autumn royal en les grans finques de l'Alt Vinalopó, així com varietats tradicionals com Dominga o red globe. En general, es va apreciar una qualitat excel·lent dels grans.



Raïm de taula Aledo (la Romana). Font: Secció Estudis Alacant.



5.10. VINYA DE VINIFICACIÓ

Al Vinalopó Mitjà i l'Alt Vinalopó va concloure la verema a mitjan mes amb la recol·lecció de la varietat monestrell. En general, la collita obtinguda en la primera comarca va ser lleugerament inferior a la d'un any normal, mentre que en la segona la previsió de collita era un poc superior a la de la campanya anterior. Quant a la sanitat, malgrat haver sigut una campanya que va començar amb una incidència elevada de fongs, l'absència de precipitacions dels últims mesos va ser favorable per al cultiu, amb la qual cosa va millorar el grau i la qualitat del raïm.

Al Comtat i a l'Alcoià es va desenvolupar la verema al llarg del mes d'octubre. Encara que en alguns casos puntuals es van reportar disminucions de producció a conseqüència de malalties fúngiques, de manera global es preveia un augment respecte a l'any anterior.

5.11. VIVERS VINYA

A l'Alt Vinalopó es van dur a terme els regs i els tractaments fitosanitaris habituals.

5.12. OLIVAR

Va arrancar la recol·lecció en les zones litorals de la Marina Alta i la Marina Baixa mentre en les zones d'interior continuava la verolada dels fruits. A l'Alt Vinalopó, l'absència de precipitacions dels últims mesos va avançar l'inici de la campanya. A final de mes va començar la recol·lecció de varietats primerenques com *arbequina* i la de fruits per a l'elaboració dels olis verds. Per la seua banda, al Vinalopó Mitjà va començar la campanya de l'oliva ecològica. Així mateix, a final d'octubre al Baix Vinalopó es van portar les primeres collites a l'almàssera. Mentrestant, a l'Alacantí es va iniciar la recol·lecció en la zona de Xixona i la Torre de les Maçanes.

Al Comtat i a l'Alcoià, amb els fruits en fase de maduració, es van dur a terme tractaments amb productes fungicides per a previndre l'aparició de malalties que es pogueren desenvolupar a conseqüència de les ferides provocades per la pedra d'agost.

Durant tot el mes es va fer el seguiment dels nivells de mosca de l'olivera (*Bactrocera oleae*)¹ amb els avisos de tractament corresponents en els casos que era necessari.

1 <https://agroambient.gva.es/va/web/agricultura/avisos-de-tratamientos>



Olivar (Cocentaina). Font: OCA del Comtat - l'Alcoià.

Alacant, 24 de novembre de 2021

Secció d'Estudis Agraris

- i Des del mes d'agost de 2018 l'estació de la xarxa SIAR de Callosa d'en Sarrià (malla) no s'inclou per a calcular la mitjana provincial.
- ii El % d'humitat d'un sòl en la capa superficial mesura la relació entre l'aigua disponible (AD) i una quantitat d'aigua disponible total de 25 mm (ADT = volum contingut a capacitat de camp – volum contingut en punt de marçiment). La profunditat a la qual equival aquesta ADT depèn de la classe de sòl (oscil·la entre 20 i 25 centímetres per a un sòl franc, per exemple). El % d'humitat del sòl respecte a la reserva màxima (R_{màx}) fa referència, en canvi, a la quantitat d'ADT que un sòl pot retindre en un volum que arriba a la profunditat de les arrels i dona informació, per tant, de les capes més profundes del perfil.
- iii L'índex de precipitació estandarditzada (SPI) és un índex normalitzat que representa la probabilitat d'ocurrència d'una quantitat de pluja comparada amb la climatologia de precipitació en una certa localització geogràfica i sobre un període llarg de referència. El seu valor numèric representa el nombre de desviacions estàndard de la precipitació caiguda al llarg del període d'acumulació de què es tracte respecte de la mitjana, una vegada que la distribució original de la precipitació s'ha transformat a una distribució normal. Els valors negatius representen un dèficit de precipitació, mentre que els valors positius indiquen un superàvit de pluja. La intensitat d'un esdeveniment de sequera es pot classificar d'acord amb la magnitud del valor negatiu de l'SPI, de manera que com més grans siguen els valors absoluts de l'índex negatiu més seriós serà l'esdeveniment (**Font:** AEMET).
- iv A partir de l'Informe de seguiment d'indicadors de sequera que ha elaborat la Confederació Hidrogràfica del Xúquer, s'ha estat fent un seguiment dels escenaris de sequera de tots els sistemes que afecten la província de València, mesurat a partir dels índexs d'estat de sequera. El mes de desembre de 2018 hi va haver un canvi de metodologia, de manera que a partir d'ara es farà un seguiment dels escenaris d'escassetat mesurat a partir dels índexs d'estat d'escassetat, extret de l'Informe de seguiment de la sequera i l'escassetat que elabora la CHX. Tal com s'explica en aquest informe, els indicadors d'escassetat reflecteixen la impossibilitat, de manera conjuntural, d'atendre les demandes en situacions de disponibilitat hídrica reduïda i, alhora, serveixen com a instrument d'ajuda en la presa de decisions relatives a la gestió dels recursos hídrics en aquestes situacions. En aquest sentit, en cada unitat territorial s'han triat diversos indicadors relacionats amb la disponibilitat de recursos, de manera que reflecteixen el risc de no satisfer les demandes d'aigua. Les variables triades en la demarcació hidrogràfica del Xúquer han sigut les precipitacions mesurades en les estacions meteorològiques, les aportacions dels rius en les estacions d'aforament i les aportacions d'entrades a embassaments, les evolucions dels nivells piezomètrics en els aqüífers i els volums embassats. Amb la ponderació i l'agregació de les diverses variables s'obté l'índex d'estat únic de cada unitat territorial d'escassetat (UTE). El rang de valors de l'índex d'estat va de 0 a 1 i permet classificar la situació d'escassetat en els quatre nivells següents:

Descripción	Valor del indicador/IEE	Estado/escenario
Ausencia de escasez	1,00-0,50	NORMALIDAD
Escasez moderada	0,50-0,30	PREALERTA
Escasez severa	0,30-0,15	ALERTA
Escasez grave	0,15-0,00	EMERGENCIA

Font: CHX (Confederació Hidrogràfica del Xúquer)

Igual que amb els escenaris de sequera, el pas d'uns escenaris d'escassetat a uns altres és progressiu i requereix una certa permanència en el temps mantenint el mateix valor abans de canviar d'escenari, d'acord amb les taules següents:

Escenario de partida	Entradas		
	Condición IEE	Durante	Escenario final
Normalidad	< 0,5	3 meses consecutivos	Prealerta
	< 0,3	2 meses consecutivos	
Prealerta	< 0,3	2 meses consecutivos	Alerta
Alerta	< 0,15	2 meses consecutivos	Emergencia

Font: CHX (Confederació Hidrogràfica del Xúquer)

Escenario de partida	Salidas		
	Condición IEE	Durante	Escenario final
Prealerta	≥ 0,50	3 meses consecutivos	Normalidad
Alerta	≥ 0,50	2 meses consecutivos	Prealerta
	≥ 0,30	4 meses consecutivos	
Emergencia	≥ 0,50	1 mes	Alerta
	≥ 0,30	2 meses consecutivos	
	≥ 0,15	4 meses consecutivos	

Font: CHX (Confederació Hidrogràfica del Xúquer)

- v ASSEGURANÇA DE COMPENSACIÓ PER PÈRDUA DE PASTURES (LÍNIA 410): Aquesta assegurança es fonamenta en el mesurament de l'índex de vegetació (NDVI) mitjançant teledetecció. L'NDVI mesura la quantitat i el vigor de la vegetació present en la superfície; el valor que presenta està relacionat amb el nivell de l'activitat fotosintètica. No mesura altres "indicadors de sequera" (pluviometria, humitat del sòl...) encara que hi estiga relacionat. Com que és una assegurança d'índexs, compensa a partir d'un cert llindar definit en l'assegurança. (Font: AGROSEGURO).