

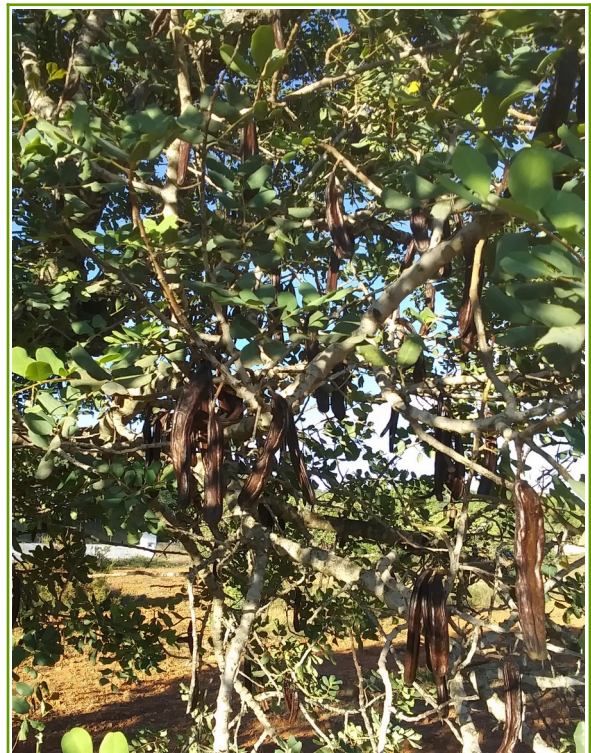


**GENERALITAT
VALENCIANA**

Conselleria de Agricultura,
Desarrollo Rural, Emergencia
Climática y Transición Ecológica

INFORME MENSUAL CONJUNTURA AGRÀRIA I SEGUIMENT DE SEQUERA

Setembre-2021



**SECCIÓ D'ESTUDIS AGRARIS
DIRECCIÓ TERRITORIAL VALÈNCIA**



Índex de continguts

1 RESUM.....	3
2 INDICADORS AGROMETEOROLÒGICS.....	5
2.1 COMPARATIVA AMB ANYS ANTERIORS.....	9
2.2 INDICADORS AGROMETEOROLÒGICS PER ESTACIONS.....	12
2.3 PREDICCIÓ PER ALS PRÒXIMS MESOS.....	14
2.4 HUMITAT DEL SÒL.....	15
2.5. ÍNDEX DE SEQUERA.....	16
3 SITUACIÓ DELS EMBASSAMENTS I RECURSOS CIRCULANTS.....	17
3.1 ESTAT DELS EMBASSAMENTS.....	17
3.2 ESCENARIS DE LES UNITATS TERRITORIALS D'ESCASSETAT.....	19
4 DANYS PUNTUALS I SEQUERA EN CULTIUS I RAMADERIA.....	21
5 EVOLUCIÓ DELS CULTIUS I RAMADERIA.....	26
5.1 CEREALS.....	26
5.2 CULTIUS INDUSTRIALS.....	27
5.3 CULTIUS FERRATGERS.....	28
5.4 PASTURES I FAUNA SILVESTRE.....	28
5.5 HORTALISSES.....	28
5.6 CÍTRICS.....	30
5.7 FRUITERS.....	36
Fruiters de llavor.....	36
Fruiters de pinyol.....	37
Caquier.....	37
5.8 AMETLER I ANOUER.....	40
5.9 GARROFERA.....	41
5.10 VINYA.....	43
5.11 OLIVERA.....	43



1 RESUM

Segons AEMET, el mes de setembre de 2021 va ser **molt càlid** i **molt humit**¹ a la Comunitat Valenciana, amb una temperatura mitjana, 21,7 °C, superior en 1,0 °C a la de la climatologia de referència i amb una precipitació acumulada que va superar en un 43 % la de la mitjana climàtica del període 1981-2010 (60,4 l/m²). Amb les dades de la xarxa SIAR de l'IVIA, a la província de València també es va definir setembre com un mes **molt càlid** i **molt humit**².

La humitat del sòl en les capes superficials es va situar en valors entre el 20 % i el 100 %; i, en les capes profundes, entre el 80 % i el 100 %. La reserva hídrica en la conca del Xúquer va disminuir lleugerament respecte a l'última dada del mes d'agost.

Durant el mes de setembre es van produir diversos episodis de graníssol que van causar danys en algunes comarques de la província. Els cultius afectats van ser fonamentalment cítrics, caqui i, en menys mesura, olivar i vinya.

Quant a l'estat dels cultius, referent als **cereals d'estiu**, en concret al cultiu de l'arròs, en les zones productores es va iniciar, a finals de mes, la collita de les varietats primerenques. En relació amb els **cereals d'hivern**, en totes les comarques productores, el blat i l'ordi s'havien recol·lectat.

D'altra banda, respecte a les **hortalisses**, va iniciar-se la campanya d'hivern amb la sembra directa i els trasplantaments de cols, naps, cebes i encisams. Es van preparar les parcel·les de cultiu de carxofa i altres hortalisses d'hivern i es donava per finalitzada la campanya d'hortalisses d'estiu.

En relació amb el cultiu de **cítrics**, l'estat vegetatiu general dels cítrics era el d'engrossiment del fruit. Van començar els talls de varietats primerenques com ara satsuma *iwasaki* i clementines *clemenrubí* i *orogrós*.

Referent als **fruiters de llavor**, es va començar a collir les magranes, i les pomes havien arribat a la seua grandària definitiva. Amb la recol·lecció dels **fruiters de pinyol** havia acabat la campanya. En el cas del cultiu del **caqui**, conclouïa la maduració per a la recol·lecció, i en algunes comarques, a finals de mes, va començar la campanya.

En la majoria de les comarques, l'**ametler** es trobava en estat de despreniment de l'exocarpi i s'estava iniciant la recol·lecció. En la **garrofera** va finalitzar la collita de la garrofa en la majoria de les comarques productores.

1 Delegació Territorial a la Comunitat Valenciana © AEMET.
2 Dades oferides per la xarxa SIAR de l'IVIA per a la província de València.



Pel que fa a la **vinya**, es va observar la maduració de les baies i va començar la verema, que en algunes zones va acabar a finals de mes. En l'**olivera** es van observar els fruits en diferents fases de verolada de les olives, segons les diferents comarques productores, i es van dur a terme els tractaments per a la mosca de l'olivera.



2 INDICADORS AGROMETEOROLÒGICS

Segons AEMET, el mes de setembre de 2021 va ser **molt càlid** i **molt humit** a la Comunitat Valenciana. La temperatura mitjana, 21,7 °C, va superar en 1,0 °C la de la climatologia de referència (20,7 °C) i la precipitació acumulada va ser de 86,6 l/m², la qual cosa va suposar un 43 % més que la de la mitjana climàtica del període 1981-2010 (60,4 l/m²).

Amb les dades de la xarxa SIAR de l'IVIA, a la província de València també es va definir setembre com un mes **molt càlid** i **molt humit**³. La temperatura mitjana de les mitjanes va ser de 22,6 °C, superior en 0,6 °C a la mitjana històrica del període 2006-2020. La mitjana més baixa es va registrar a Campo Arcís (20,3 °C), mentre que la més alta es va donar a Carcaixent EEA (24,3 °C).

Segons AEMET, dins del mateix mes va haver-hi dos períodes llargs amb temperatures per damunt de la mitjana. Un, entre els dies 3 i 19; i el segon, des del dia 24 fins al 30. Les temperatures més altes es van registrar els dies 8, 9 i 10, quan es van superar els 35 °C en localitats de l'interior sud de València, com Sumacàrcer, Xàtiva i Ontinyent. El mes va començar fresc per la influència de la DANA dels dies 1 i 2, que, a més d'un ambient nuvolós i tempestes generalitzades, va deixar temperatures per davall de la mitjana.

Segons la xarxa SIAR de l'IVIA, la temperatura més alta del mes es va observar el dia 8, quan es van registrar 35,87 °C a Bèlgida. La més freda es va registrar el dia 21, amb 9,35 °C a Campo Arcís. L'amplitud tèrmica entre aquests valors extrems va ser de 26,52 °C.

La precipitació acumulada a la Comunitat Valenciana, segons els registres d'AEMET, va superar en un 43 % la de la mitjana climàtica del període 1981-2010 (60,4 l/m²) i, globalment, es va definir el mes com **molt humit**, el tercer més humit del segle després de 2009 i 2019 a la Comunitat Valenciana. També a la província de València, el mes va ser **molt humit**, amb precipitacions que van superar en més d'un 60 % la mitjana normal.

Al setembre van continuar els ruixats i les tempestes, que, en l'última setmana d'agost, van afectar zones del litoral i prelitoral de València. El dia 1 es van produir precipitacions d'intensitat torrencial (més de 60 l/m² en menys d'una hora) en el litoral nord de la província de València, que van afectar sobretot localitats del Camp de Túria, l'Horta Oest, l'Horta Nord, el Camp de Morvedre i el nord de la Ribera Alta.

El 16 de setembre, una tempesta intensa amb graníssol va descarregar entre Vilamarxant, Chestre, Chiva i Torrent. A més, a partir del 20 de setembre, sota la influència d'una DANA, es van produir precipitacions que també van arribar a tindre una intensitat torrencial en localitats de València, amb acumulats de fins a 131,6 l/m² a Xàtiva entre els dies 20 i 23. Finalment, el dissabte 25 a la

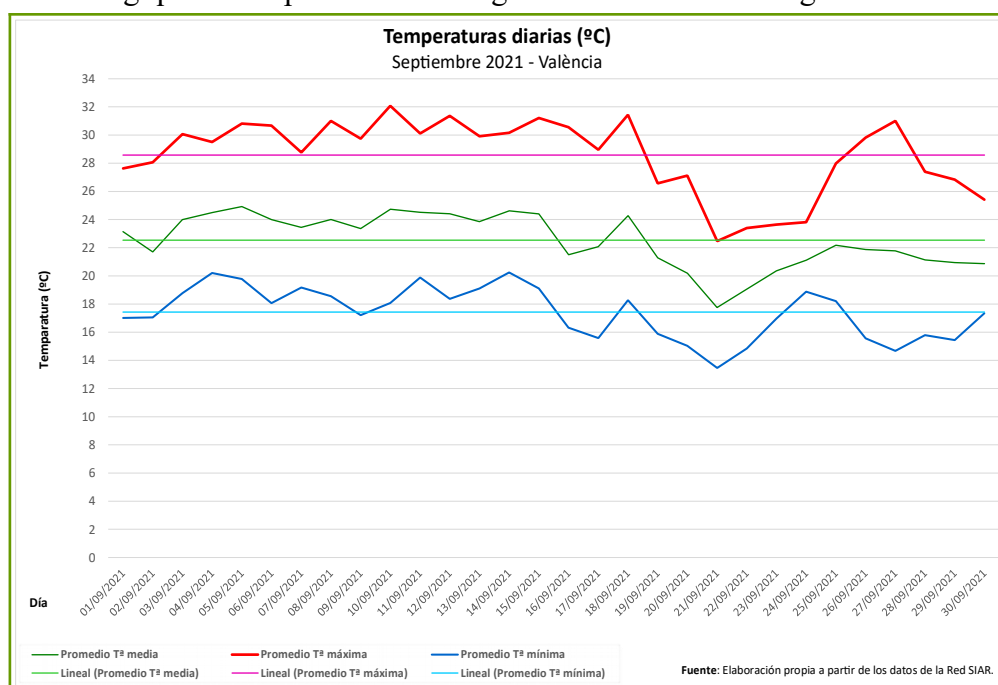
3 Dades oferides per la xarxa SIAR de l'IVIA per a la província de València.

vesprada, diverses tempestes de curta duració van descarregar a la província de València, la qual cosa va provocar pedregades que van arribar a ser intenses en localitats de l'Horta Sud com Alcàsser, Picassent o Silla, i del Camp de Túria, com Casinos o Lliria.

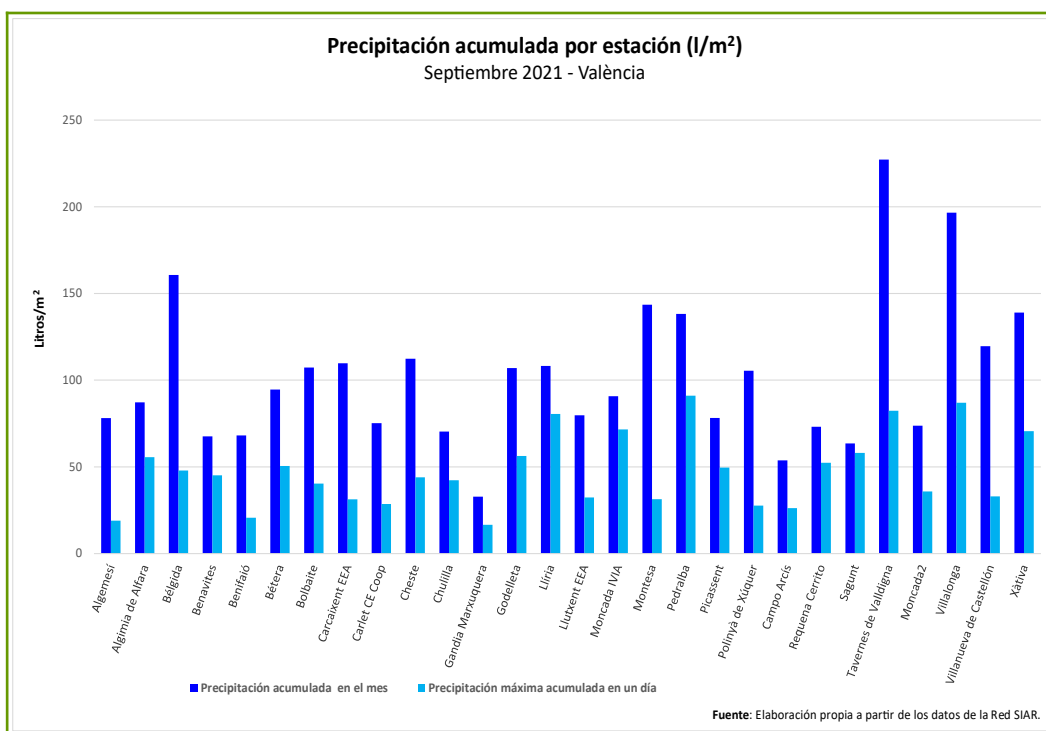
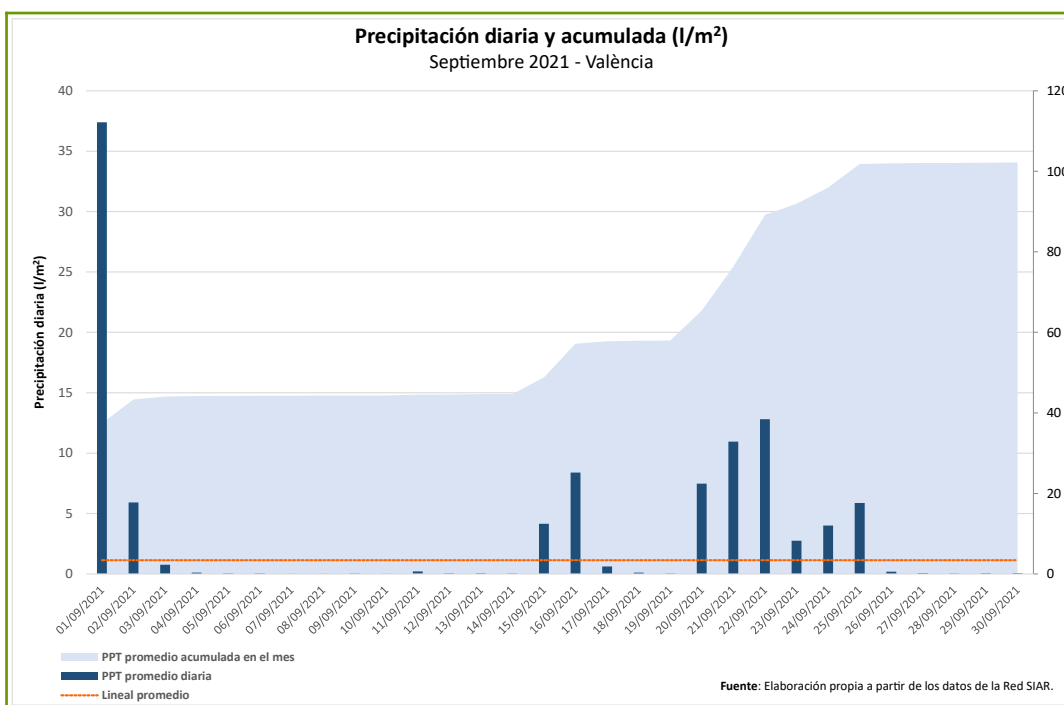
Segons les dades obtingudes per la xarxa SIAR de l'IVIA, durant el mes de setembre va ploure tots els dies del mes; el valor més alt es va observar a Pedralba, amb 91,1 l/m² el dia 1.

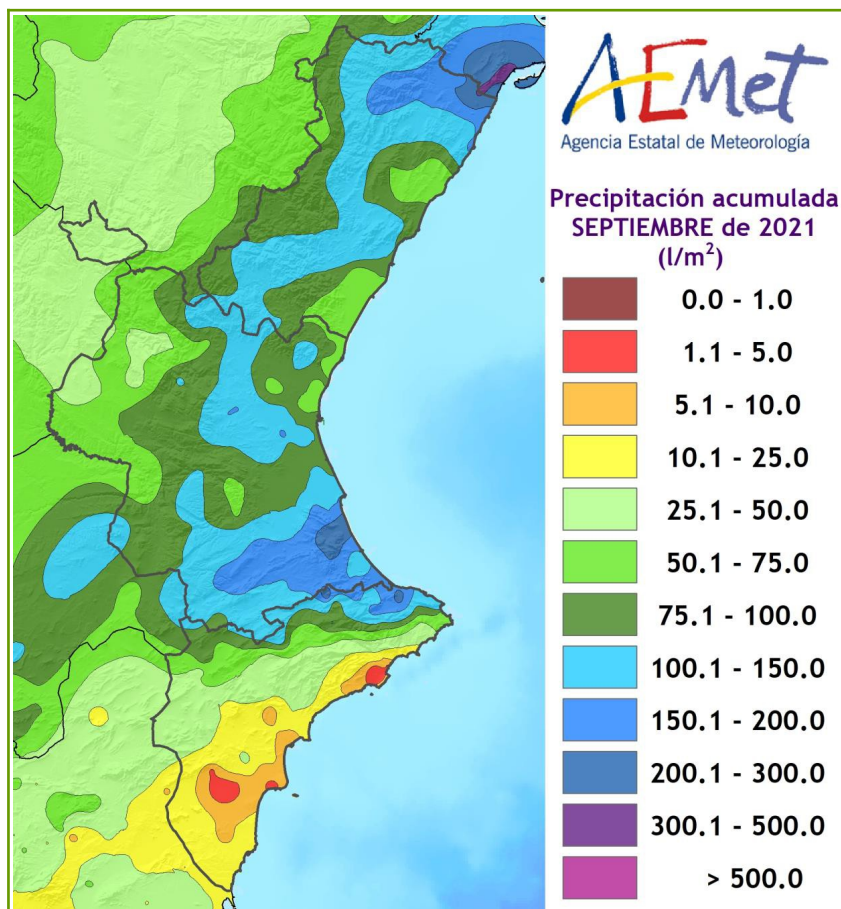
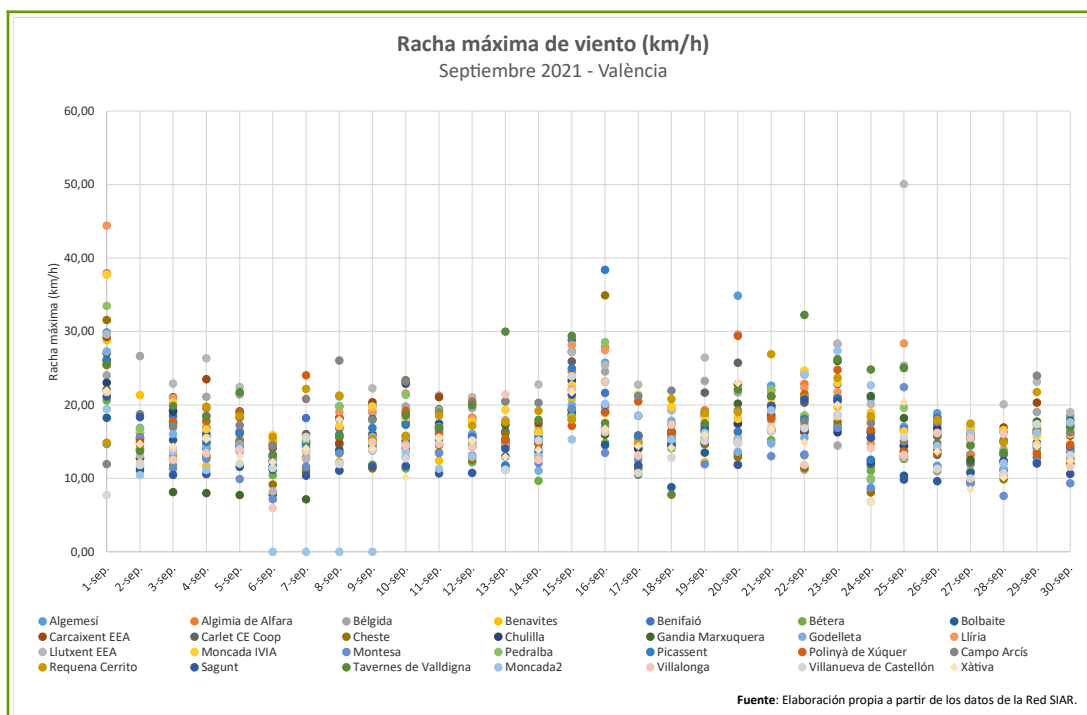
El vent a la província de València va superar, en dues ocasions, ratxes de 40 km/h; l'1 i el 25 de setembre van ser els dies en què es van registrar més vents. El valor més alt es va observar a Llutxent amb 50,08 km/h el 25 de setembre.

A continuació es mostra l'evolució de temperatures, precipitacions i ratxes de vent diàries en les estacions meteorològiques de la província i se segueix la sèrie meteorològica d'informes anteriors.⁴



4 Els gràfics de les dades diàries s'elaboren utilitzant les 28 estacions de la xarxa SIAR de l'IVIA a la província de València, mentre que en els gràfics de les comparatives amb anys anteriors no s'han considerat les estacions d'Algímia d'Alfara i de Moncada 2.







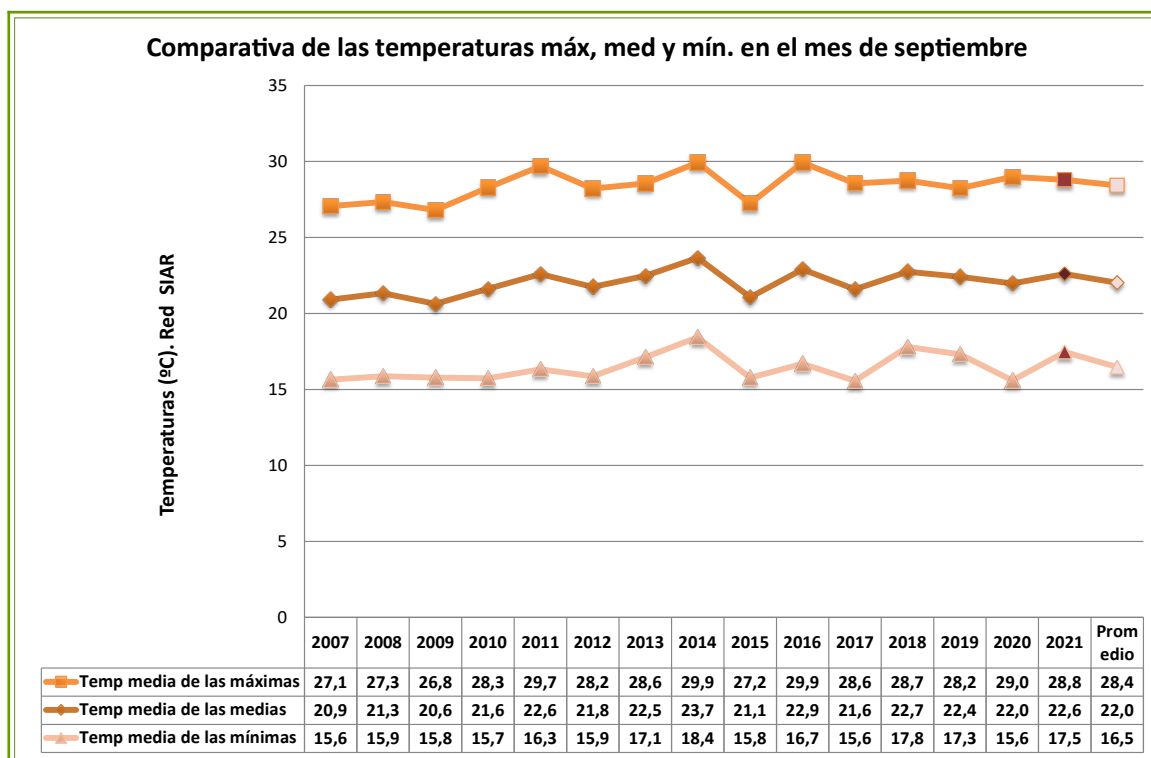
2.1 COMPARATIVA AMB ANYS ANTERIORS

Segons dades de les estacions agroclimàtiques de la xarxa SIAR de l'IVIA⁵, al setembre, la mitjana de les temperatures màximes, 28,8 °C, va ser 0,4 °C superior al valor mitjà dels últims 14 anys (2007-2020), i la mitjana de les mínimes, 17,5 °C, es va situar 1 °C per damunt de la mitjana. La mitjana de les mitjanes, 22,6 °C, va superar en 0,6 °C la del període de referència (22 °C).

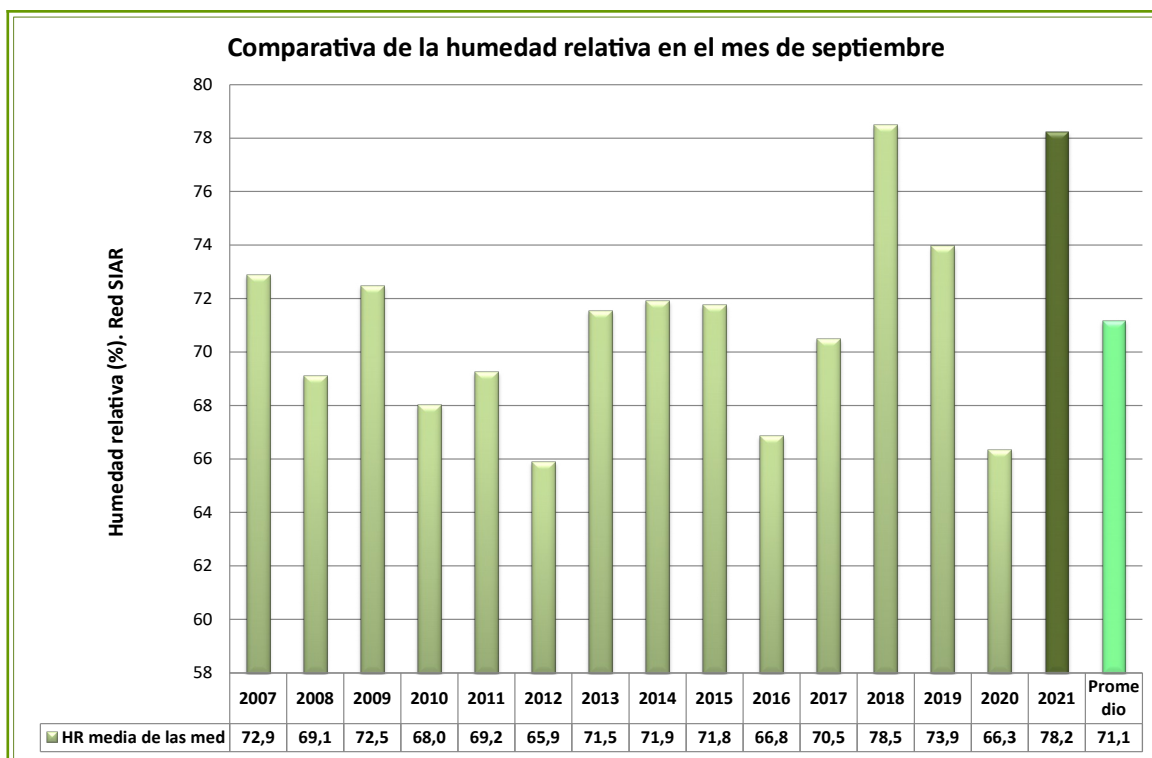
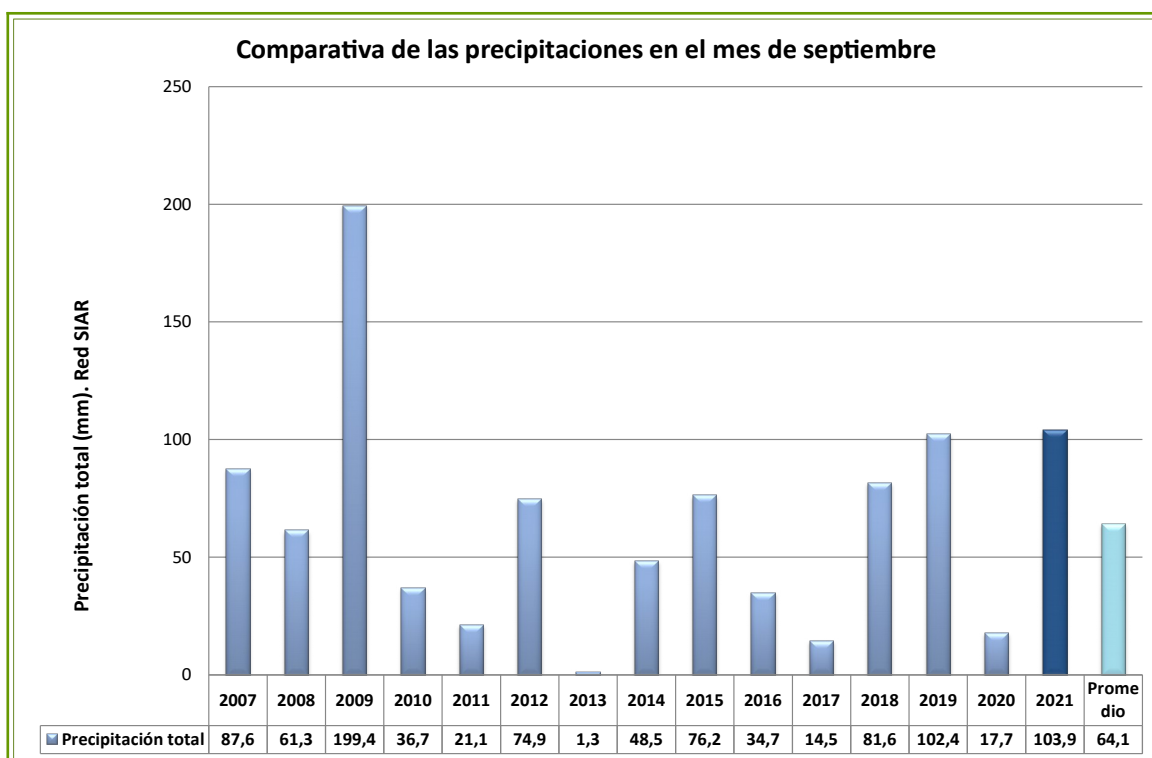
Respecte a la precipitació total acumulada mitjana, els 103,9 l/m² que van caure es van situar un 62 % per damunt de la mitjana del període 2007 a 2020 (64,1 l/m²).

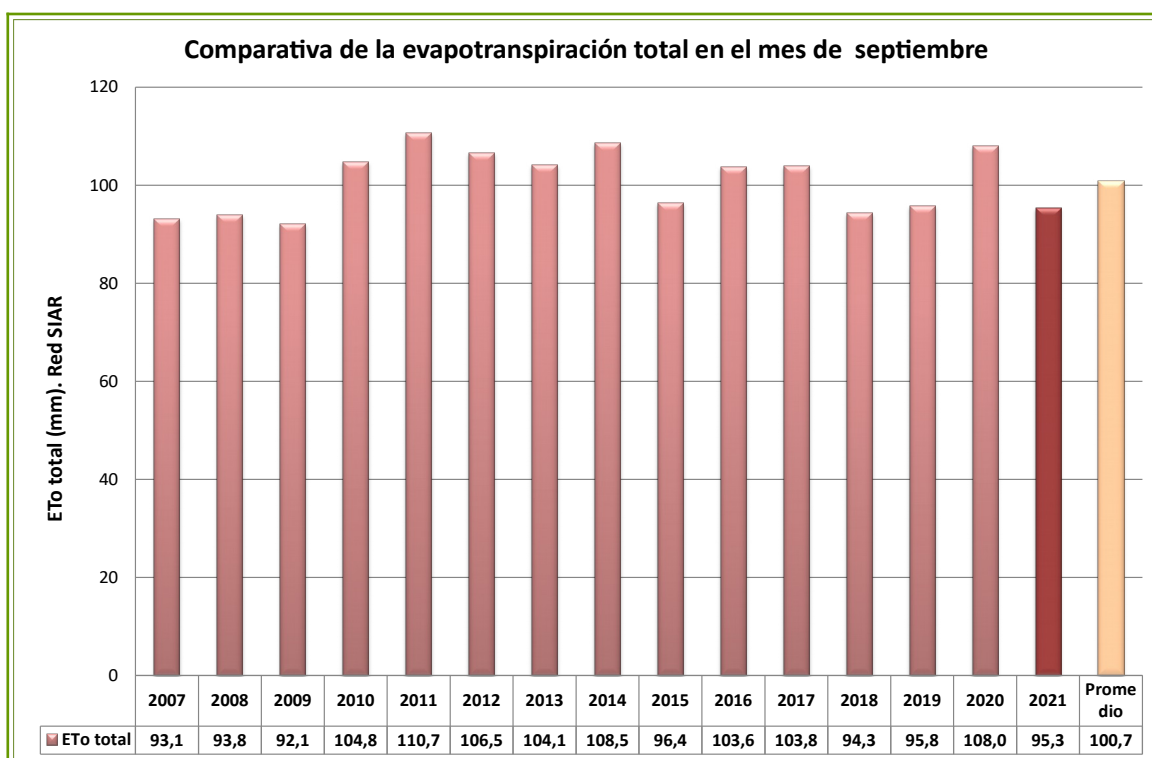
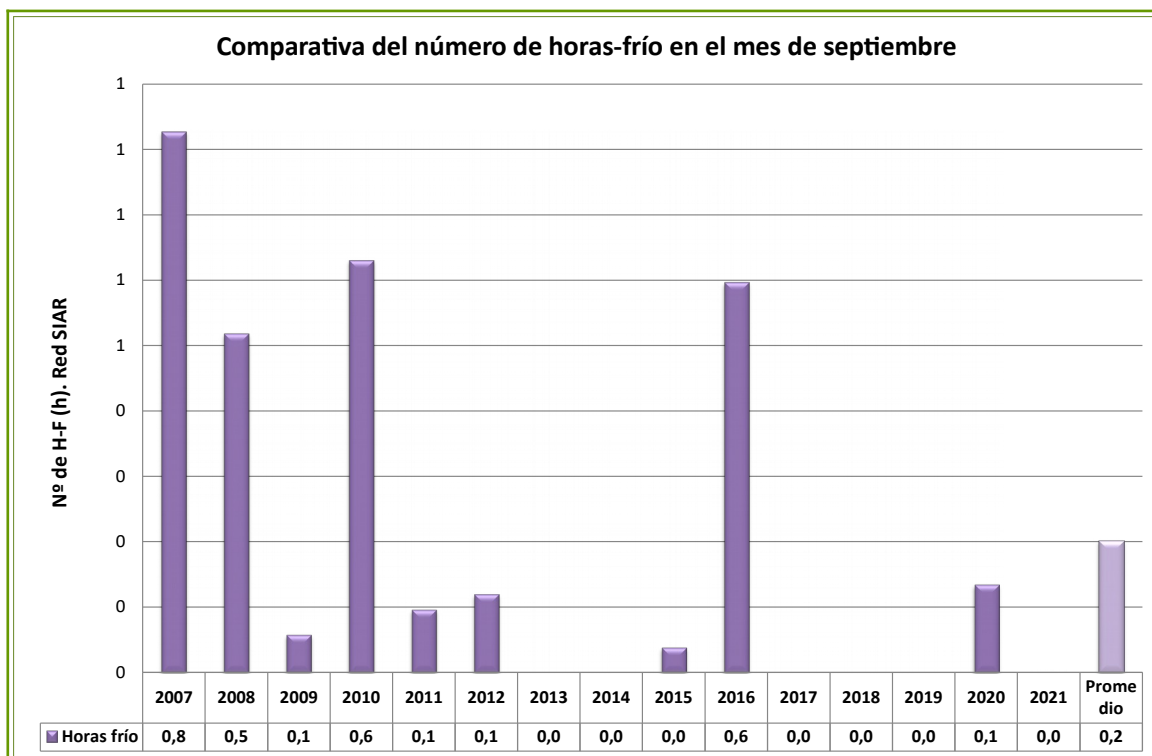
No es van registrar hores de fred; la mitjana del període 2007-2020 és de 0,2 hores de fred.

En els gràfics següents s'observa la comparació de la mitjana d'aquest mes de totes les estacions de les temperatures màximes, mitjanes i mínimes, precipitacions, evapotranspiració, humitat relativa i nombre d'hores de fred respecte de la mitjana del mateix mes dels últims 14 anys i de l'històric d'aquest període.



5 Es descartan les estacions d'Algímia d'Alfara i Moncada 2 perquè no es disposa de l'històric de 14 anys anteriors.







2.2 INDICADORS AGROMETEOROLÒGICS PER ESTACIONS

A continuació es mostren les dades dels principals indicadors agrometeorològics recollits per les estacions de la xarxa SIAR de l'IVIA, distribuïdes per quasi tota la província. Els valors més alts estan marcats en roig i els més baixos, en blau.

Tal com s'observa en la taula següent, la temperatura màxima de les màximes es va donar a Bèlgida (35,9 °C), mentre que Tavernes de la Vallidigna va registrar el valor més baix (31,2 °C). La temperatura mínima de les mínimes es va registrar a Campo Arcís (9,4 °C); mentre que a Vilallonga es va registrar la més càlida, amb 15,6 °C. Els valors més alts pel que fa a les precipitacions es van registrar a Tavernes de la Vallidigna, amb 227,2 l/m², i la precipitació més baixa va correspondre a l'estació de Gandia-Marxuquera, amb 32,9 l/m².

Estación	T med de las med °C	Tmáx de las máx °C	T mín de las mín °C	HR med de las med %	Vmed km/h	Direc V	Racha máx km/h	ETo total mm	Horas frío	P total mm
Algemesí	23,4	32,4	15,1	79,5	4,2	O	34,9	99,7	0,0	78,2
Benavites	22,9	31,5	13,2	79,7	3,3	O	28,8	93,0	0,0	67,6
Benifaió	23,2	32,3	14,3	79,7	3,4	NO	28,8	93,0	0,0	68,1
Bolbaite	21,7	34,0	11,8	76,9	2,5	N	18,8	84,2	0,0	107,3
Bèlgida	22,6	35,9	13,2	80,9	3,1	E	26,6	94,1	0,0	160,8
Bétera	22,6	31,6	12,3	78,3	2,4	NO	20,6	96,1	0,0	94,5
Carcaixent EEA	24,3	35,8	15,4	78,6	3,2	N	29,3	100,2	0,0	109,8
Carlet CE Coop	23,6	34,3	14,6	78,7	3,5	N	27,0	102,2	0,0	75,2
Cheste	21,4	33,1	11,5	82,0	1,9	E	34,9	86,0	0,0	112,4
Chulilla	21,2	32,2	11,4	75,3	3,3	SO	23,3	97,7	0,0	70,4
Gandia Marxuquera	23,1	32,3	14,7	80,6	3,2	N	26,0	84,8	0,0	32,9
Godolleta	22,5	34,4	12,7	76,6	2,8	O	27,3	96,7	0,0	106,9
Llutxent EEA	22,7	33,8	14,0	78,2	6,0	N	50,1	105,0	0,0	79,8
Llíria	22,1	32,2	11,7	76,4	3,4	NE	44,4	100,1	0,0	108,3
Moncada IVIA	23,7	34,1	13,0	77,1	3,8	N	37,7	109,3	0,0	90,7
Montesa	22,6	34,6	14,1	78,3	1,8	SO	22,4	93,6	0,0	143,6
Pedralba	22,2	34,0	11,9	77,9	2,6	S	33,5	94,3	0,0	138,2
Picassent	22,6	31,9	13,6	78,4	2,8	NE	38,4	97,1	0,0	78,2
Polinyà de Xúquer	23,2	32,3	14,9	80,9	3,5	NO	29,4	93,9	0,0	105,4
Campo Arcís	20,3	33,1	9,4	76,8	3,6	NE	26,1	97,8	0,0	53,7
Requena Cerrito	20,4	32,8	9,5	69,8	4,3	N	26,9	107,8	0,0	73,2
Sagunt	23,1	31,3	14,4	78,0	3,3	N	21,4	97,5	0,0	63,5
Tavernes de Vallidigna	23,1	31,2	12,1	82,2	4,4	E	32,3	92,8	0,0	227,2
Vilallonga	23,5	32,7	15,6	76,7	2,6	O	23,2	84,6	0,0	196,6
Villanueva de Castellón	23,3	34,2	14,9	76,7	2,0	SE	23,9	86,1	0,0	196,6
Xàtiva	23,3	35,0	13,4	78,6	2,3	NO	23,0	91,0	0,0	119,6

Indicadors agrometeorològics del mes de setembre de les estacions SIAR de la província de València. **Font:** xarxa SIAR-IVIA.



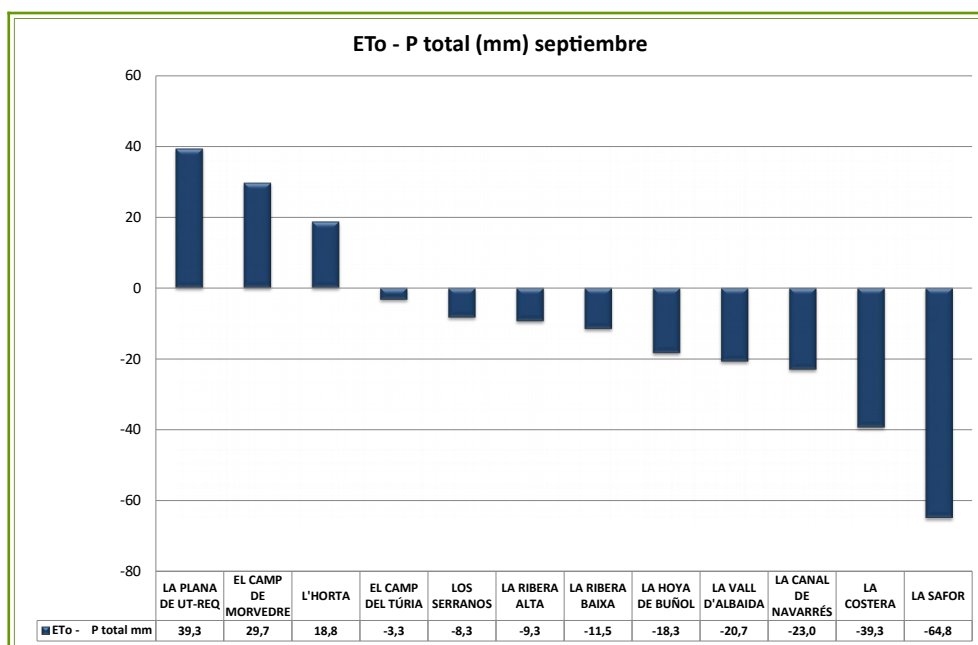
Resum comarcal:

Amb referència a les hores de fred, es va observar una absència d'hores de fred en totes les comarques de la província.

COMARCA	T med de las med °C	T med de las máx °C	T med de las mín °C	HR med de las med %	Vmed km/h	Racha máx km/h	ETo total mm	Horas frío	P total mm	ETo - P total mm
EL CAMP DE MORVEDRE	23,0	31,4	13,8	78,8	3,3	28,8	95,2	0,0	65,6	29,7
EL CAMP DEL TÚRIA	22,4	31,9	12,0	77,3	2,9	44,4	98,1	0,0	101,4	-3,3
L'HORTA	23,2	33,0	13,3	77,8	3,3	38,4	103,2	0,0	84,5	18,8
LA CANAL DE NAVARRÉS	21,7	34,0	11,8	76,9	2,5	18,8	84,2	0,0	107,3	-23,0
LA COSTERA	22,9	34,8	13,8	78,4	2,1	23,0	92,3	0,0	131,6	-39,3
LA HOYA DE BUÑOL	21,9	33,8	12,1	79,3	2,3	34,9	91,3	0,0	109,7	-18,3
LA PLANA DE UT-REQ	20,4	33,0	9,4	73,3	3,9	26,9	102,8	0,0	63,5	39,3
LA RIBERA ALTA	23,6	33,8	14,9	78,6	3,3	34,9	96,2	0,0	105,6	-9,3
LA RIBERA BAIXA	23,2	32,3	14,9	80,9	3,5	29,4	93,9	0,0	105,4	-11,5
LA SAFOR	23,2	32,1	14,1	79,8	3,4	32,3	87,4	0,0	152,2	-64,8
LA VALL D'ALBAIDA	22,6	34,8	13,6	79,5	4,6	50,1	99,5	0,0	120,3	-20,7
LOS SERRANOS	21,7	33,1	11,6	76,6	2,9	33,5	96,0	0,0	104,3	-8,3

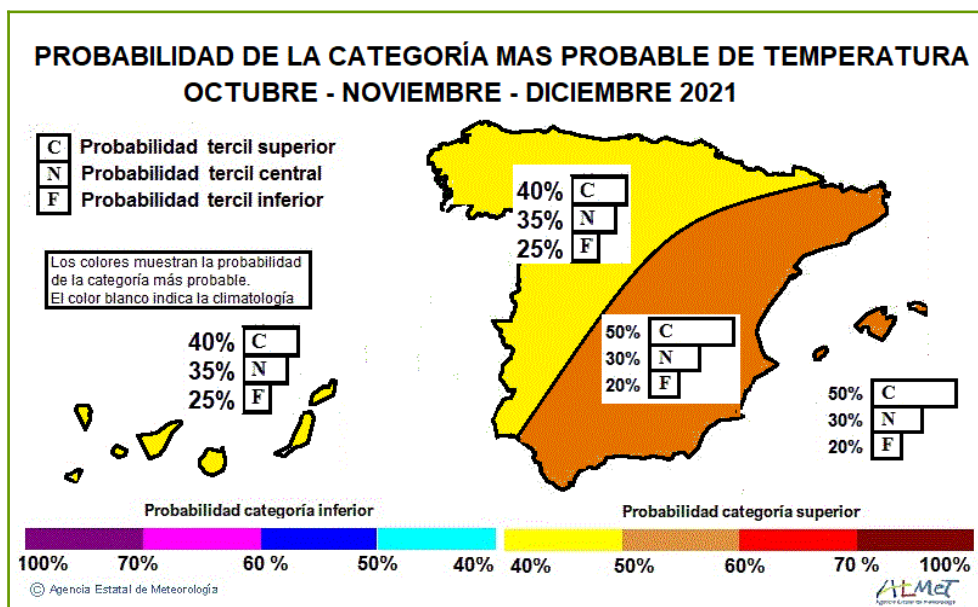
Indicadors agrometeorològics a les comarques valencianes el setembre de 2021. **Font:** elaboració pròpia, a partir de dades de la xarxa SIAR-IVIA.

Quant al gràfic de distribució d'ETo-PP, s'observa que a la comarca de la Plana d'Utiel-Requena és on el balanç d'evapotranspiració menys precipitació va ser més alt, amb un valor de 39,3 mm, mentre que el valor més baix es va donar a la comarca de la Safor, amb -64,8 mm.

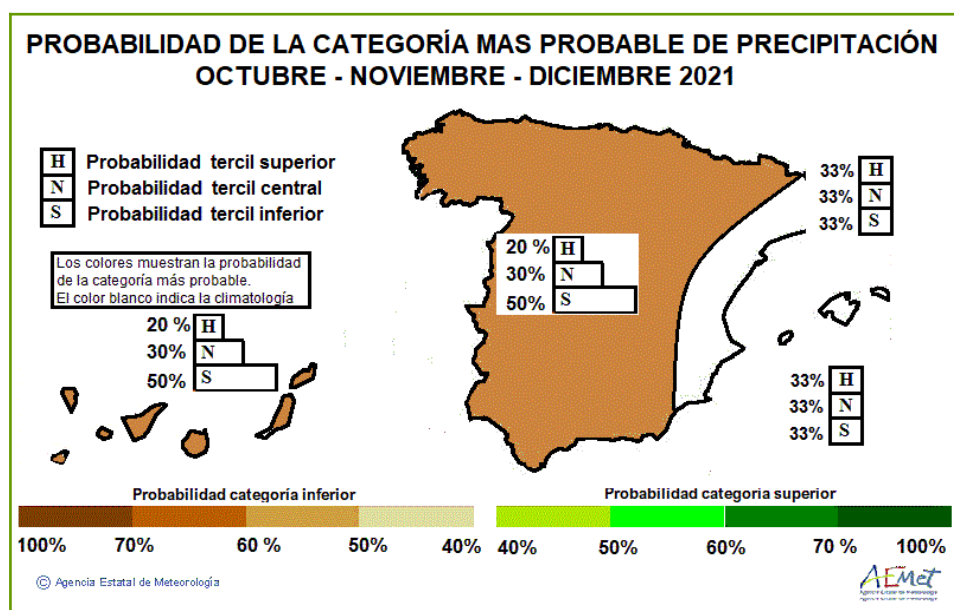


2.3 PREDICCIÓ PER ALS PRÒXIMS MESOS

Segons l'Agència Estatal de Meteorologia (AEMET), per a *octubre-novembre-desembre* de 2021, hi ha més probabilitat que la temperatura es trobe en el tercil superior a tot Espanya, de manera més acusada en l'est peninsular i Balears (període de referència 1981-2010).

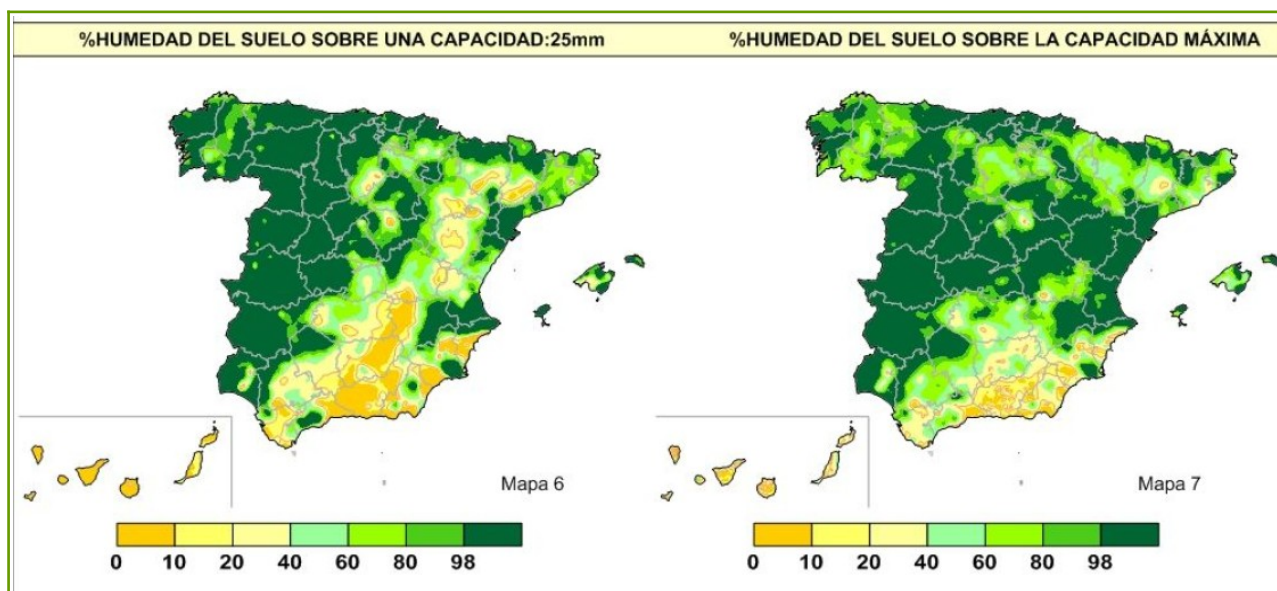


Quant a la precipitació, com s'observa en el mapa següent, per a *octubre-novembre-desembre* de 2021, la probabilitat dels tercils és la climatològica en el vessant mediterrani i Balears. En la resta d'Espanya, hi ha més probabilitat que la precipitació es trobe en el tercil inferior (període de referència 1981-2010).



2.4 HUMITAT DEL SÒL

Segons el butlletí hídric decennal d'AEMET, en data 30 de setembre (núm. 27/2021), el sòl de la província estava, en les capes superficials, amb un percentatge d'humitat entre el 20 % i el 100 %. Majoritàriament, la província es troba entre el 60 % i el 100 %.

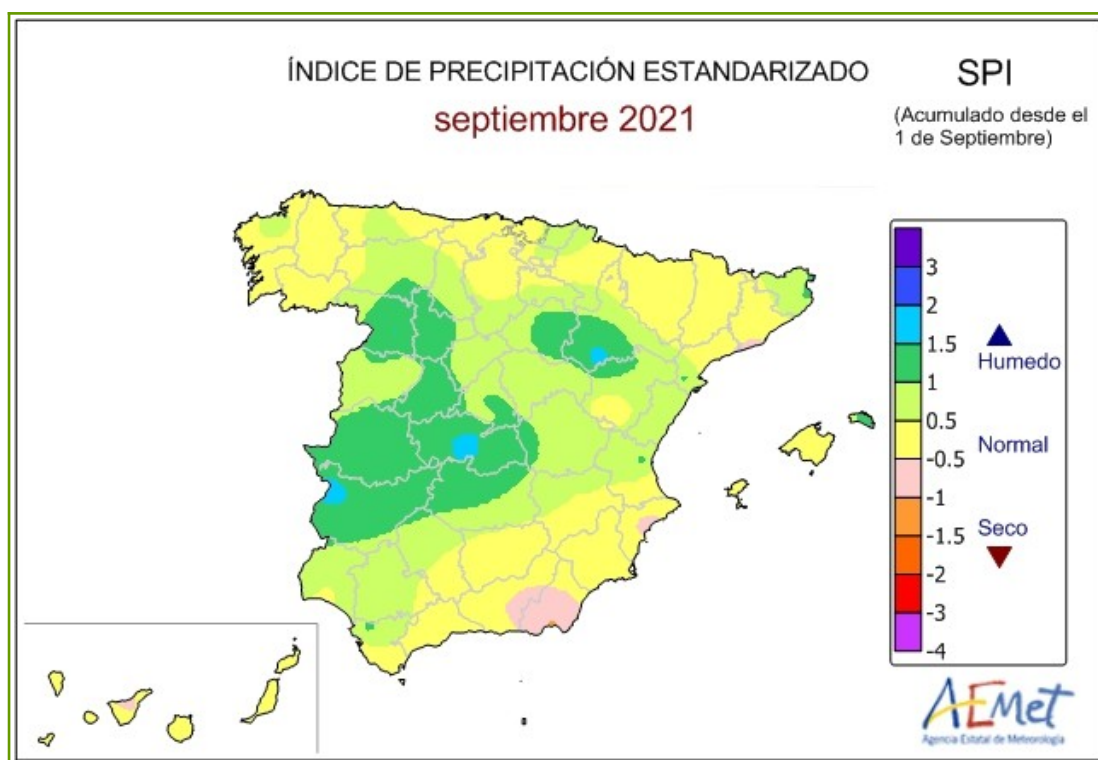


Mapa nacional del % d'humitat en el sòl en capa superficial (esquerra) i % d'humitat sobre la capacitat màxima d'aquest (dreta), en data 30 de setembre de 2021. **Font:** AEMET

Quant al percentatge d'humitat en les capes profundes, a finals de mes, es va situar en la zona humida, des del 80 % al 100 %, i va superar els valors del mes anterior.

2.5. ÍNDEX DE SEQUERA

Al setembre es va observar un valor d'índex de sequera acumulat (l'any hídric que comença l'1 de setembre) entre -0,5 i 1,5 en tota la província.



Mapa nacional de l'índex de precipitació estandarditzat (SPI) acumulat, agost de 2021 (dalt) i setembre de 2021 (baix). Font: AEMET.

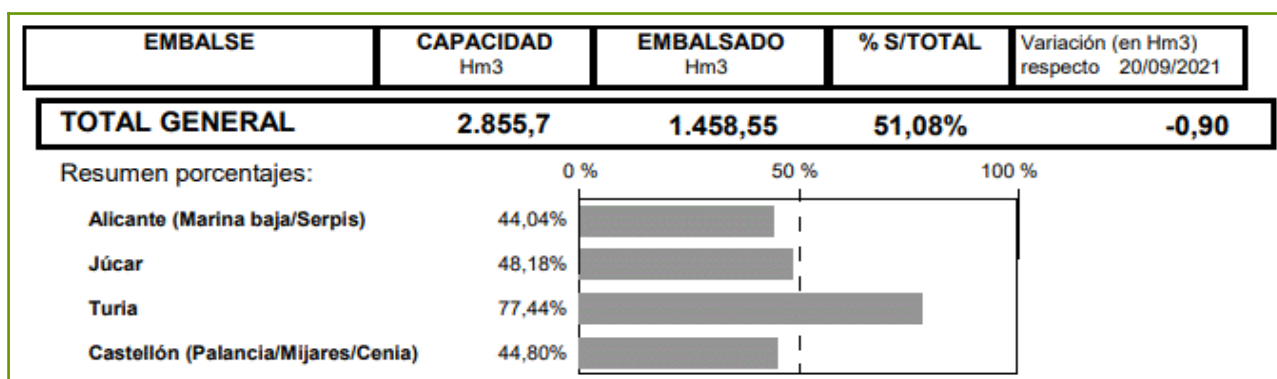


3 SITUACIÓ DELS EMBASSAMENTS I RECURSOS CIRCULANTS

3.1 ESTAT DELS EMBASSAMENTS

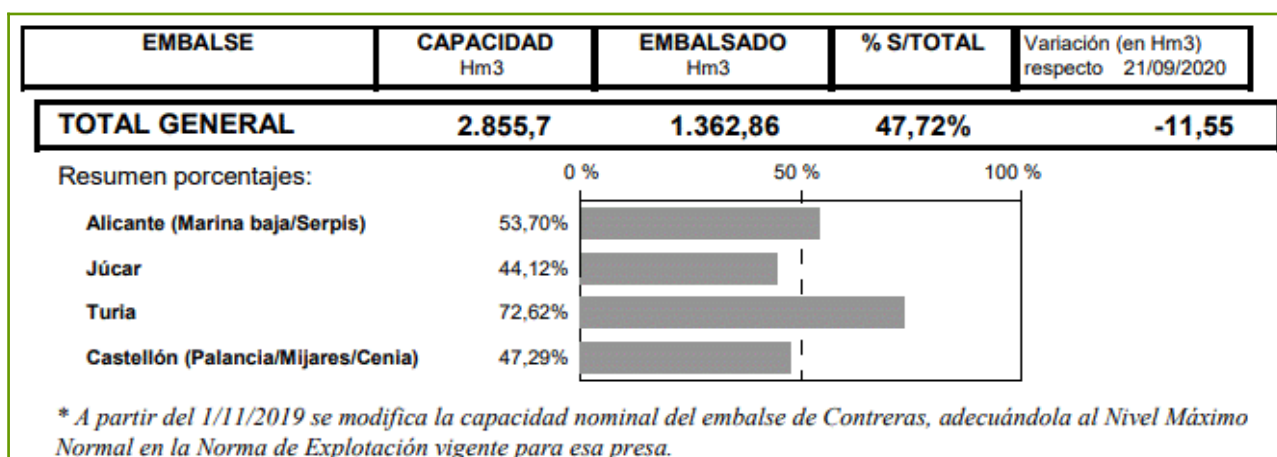
Segons dades de la Confederació Hidrogràfica del Xúquer (CHX), el volum embassat en data 27 de setembre de 2021 era de 1.458,55 hm³, la qual cosa representa un percentatge d'ocupació del 51,08 % respecte a la capacitat total. Es va apreciar una lleugera baixada respecte al volum embassat a finals d'agost (1.481,94 hm³).

Segons la informació facilitada per la CHX, a partir de l'1/11/2019, es modifica la capacitat nominal de l'embassament de Contreras, i s'adequa al nivell màxim normal en la norma d'explotació vigent per a aquesta presa.




Percentatge d'aigua embassada respecte a la seua capacitat el setembre de 2021. **Font:** CHX.

En dates aproximades de 2020, el volum embassat era de 1.362,86 hm³



Percentatge d'aigua embassada respecte a la seua capacitat el setembre de 2020. **Font:** CHX.

A continuació es mostra la situació a escala individual de cada embassament:

 MINISTERIO PARA LA TRANSICIÓN ECOLÓGICA Y EL RETO DEMOGRÁFICO		CONFEDERACIÓN HIDROGRÁFICA DEL JÚCAR, S.A.		Parte Estado Embalses 27-09-2021	
EMBALSE	CAPACIDAD Hm3	EMBALSADO Hm3	% S/TOTAL	Variación (en Hm3) respecto 20/09/2021	
Sistema MARINA BAJA					
AMADORIO	15,8	5,68	35,88%	-0,03	
GUADALEST	13,0	6,50	50,01%	-0,05	
Sistema SERPIS					
BENIARRES	27,0	12,41	45,95%	0,35	
Sistema JUCAR-TURIA					
<i>Júcar</i>					
LA TOBA	9,7	3,97	40,94%	0,04	
ALARCON	1.118,0	566,48	50,67%	-3,78	
CONTRERAS	360,8	277,95	77,05%	-0,25	
<i>Complejo Cortes</i>					
EL MOLINAR	4,0	2,65	66,35%	-0,02	
CORTES II	118,0	109,67	92,94%	5,63	
LA MUELA	20,0	10,14	50,72%	-4,22	
EL NARANJERO	29,0	17,39	59,96%	-2,01	
Total:	171,0	139,85	81,78%	-0,63	
<i>Bajo Júcar</i>					
TOUS-LA RIBERA	378,6	59,26	15,65%	3,40	
ESCALONA	98,7	4,60	4,66%	0,00	
BELLUS	69,2	14,17	20,48%	0,89	
<i>Magro</i>					
FORATA	37,3	14,60	39,13%	0,00	
<i>Turia</i>					
ARQUILLO DE SAN BLAS	21,0	18,16	86,34%	0,01	
BENAGEBER	221,3	197,67	89,31%	0,54	
LORIGUILLA	73,2	32,44	44,32%	-1,51	
BUSEO	7,5	1,91	25,45%	-0,02	
Sistema PALANCIA					
REGAJO	6,0	2,99	49,75%	-0,02	
ALGAR	6,3	0,41	6,49%	-0,08	

Capacitat i volum embassat el setembre de 2021 en els principals embassaments de la província de València.

Font: CHX.



3.2 ESCENARIS DE LES UNITATS TERRITORIALS D'ESCASSETAT

Segons la metodologia de seguiment dels escenaris d'escassetat mesurat a partir dels índexs d'estat d'escassetat, extrets de l'Informe de seguiment de la sequera i de l'escassetat, elaborat per la Confederació Hidrogràfica del Xúquer, els indicadors d'escassetat reflecteixen la impossibilitat, de manera conjuntural, d'atendre les demandes en situacions de disponibilitat hídrica reduïda i, alhora, serveixen com a instrument d'ajuda en la presa de decisions relatives a la gestió dels recursos hídrics en aquestes situacions. Per a fer-ho, en cada unitat territorial s'han triat diversos indicadors relacionats amb la disponibilitat de recursos, de manera que reflecteixen el risc de no satisfer les demandes d'aigua.

Les variables triades en la demarcació hidrogràfica del Xúquer han sigut les precipitacions mesurades en les estacions meteorològiques, les aportacions dels rius a les estacions d'aforament i les aportacions d'entrades a embassaments, les evolucions dels nivells piezomètrics als aqüífers i els volums embassats.

Amb la ponderació i l'agregació de les diferents variables, s'obté l'índex d'estat únic de cada unitat territorial d'escassetat (UTE). El rang de valors de l'índex d'estat va de 0 a 1 i permet classificar la situació d'escassetat en els quatre nivells següents:

Descripción	Valor del indicador/IEE	Estado/escenario
Ausencia de escasez	1,00-0,50	NORMALIDAD
Escasez moderada	0,50-0,30	PREALERTA
Escasez severa	0,30-0,15	ALERTA
Escasez grave	0,15-0,00	EMERGENCIA

Font: CHX.

Igual que amb els escenaris de sequera, el pas d'uns escenaris d'escassetat a uns altres és progressiu i requereix una certa permanència en el temps mantenint el mateix valor abans de canviar d'escenari, d'acord amb la taula següent:

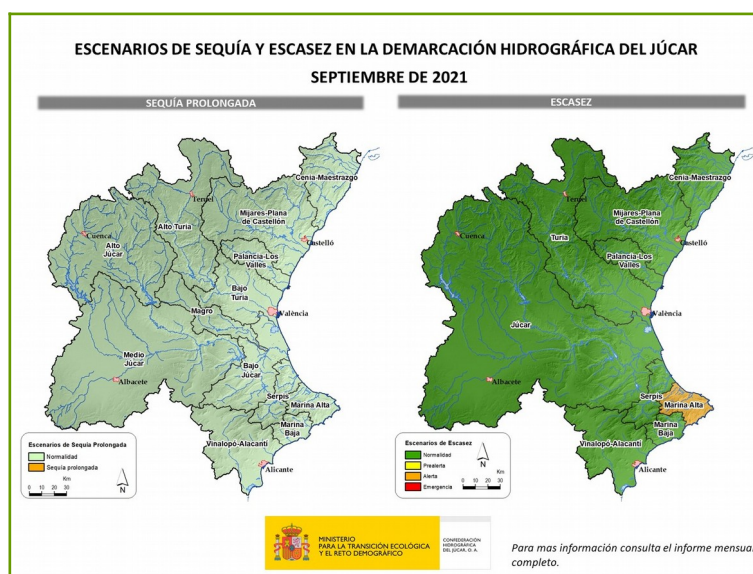
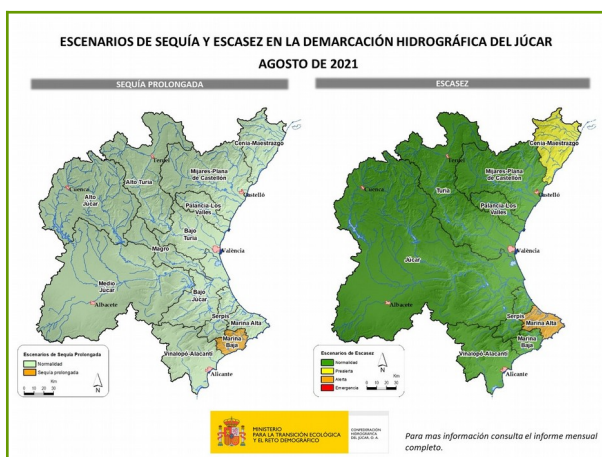
Escenario de partida	Entradas		
	Condición IEE	Durante	Escenario final
Normalidad	< 0,5	3 meses consecutivos	Prealerta
	< 0,3	2 meses consecutivos	
Prealerta	< 0,3	2 meses consecutivos	Alerta
Alerta	< 0,15	2 meses consecutivos	Emergencia

Font: CHX.

Escenario de partida	Salidas		
	Condición IEE	Durante	Escenario final
Prealerta	$\geq 0,50$	3 meses consecutivos	Normalidad
Alerta	$\geq 0,50$	2 meses consecutivos	Prealerta
	$\geq 0,30$	4 meses consecutivos	
Emergencia	$\geq 0,50$	1 mes	Alerta
	$\geq 0,30$	2 meses consecutivos	
	$\geq 0,15$	4 meses consecutivos	

Font: CHX.

A continuació es mostra el mapa amb els escenaris d'escassetat en la demarcació hidrogràfica del Xúquer del mes de setembre de 2021, comparat amb el del mes anterior (més xicotet, dalt esquerra). Veiem la nova situació de les unitats territorials que afecten la província de València, s'hi aprecia un escenari igual al mes d'agost de 2021.



Font: CHX.

4 DANYS PUNTUALS I SEQUERA EN CULTIUS I RAMADERIA

Per a la descripció dels danys puntuals en cultius i en la ramaderia a la província de València, s'ha tingut en compte la informació subministrada per les oficines comarcals i pels col·laboradors de la Secció d'Estudis.

L'Horta Sud i l'Horta Oest

Es van produir danys pel graníssol que va caure el 16 de setembre en els termes de Torrent i Picanya (l'Horta Oest) i Paiporta (l'Horta Sud), tant en el cultiu de taronja com en el de mandarina, amb una incidència de superfície i danys en fruit afectat variable segons la zona d'exposició. També es van observar afectacions en el cultiu d'alvocat en el terme municipal de Torrent.



Danys per graníssol en cítrics. Font: OCA Horta Sud

La Safor

El 25 de setembre va haver-hi un episodi de graníssol centrat principalment en els municipis de Xeresa i Gandia, que va causar incidències en els cultius de taronger i mandariner. Els danys es van apreciar en fruita que estava més madura, com la varietat *okitsu*, i un poc també en les varietats *owari* i *marisol*.



Danys del graníssol en la varietat *okitsu*. **Font:** OCA de Gandia.

La Canal de Navarrés i la Costera

Es van produir episodis de graníssol els dies 20 i 25 de setembre. La pedra del dia 20 va afectar el cultiu de caqui en els municipis d'Enguera, Bolbaite i Chella (la Canal de Navarrés), mentre que la del dia 25 va produir danys en el cultiu d'olivera dels termes municipals d'Enguera, Bicorp i Quesa (la Canal de Navarrés) i en el caqui en els municipis d'Enguera i Anna (la Canal de Navarrés) i a Estubeny, l'Alcúdia de Crespins, Barxeta, Canals, Moixent, Montesa i Vallada (la Costera).

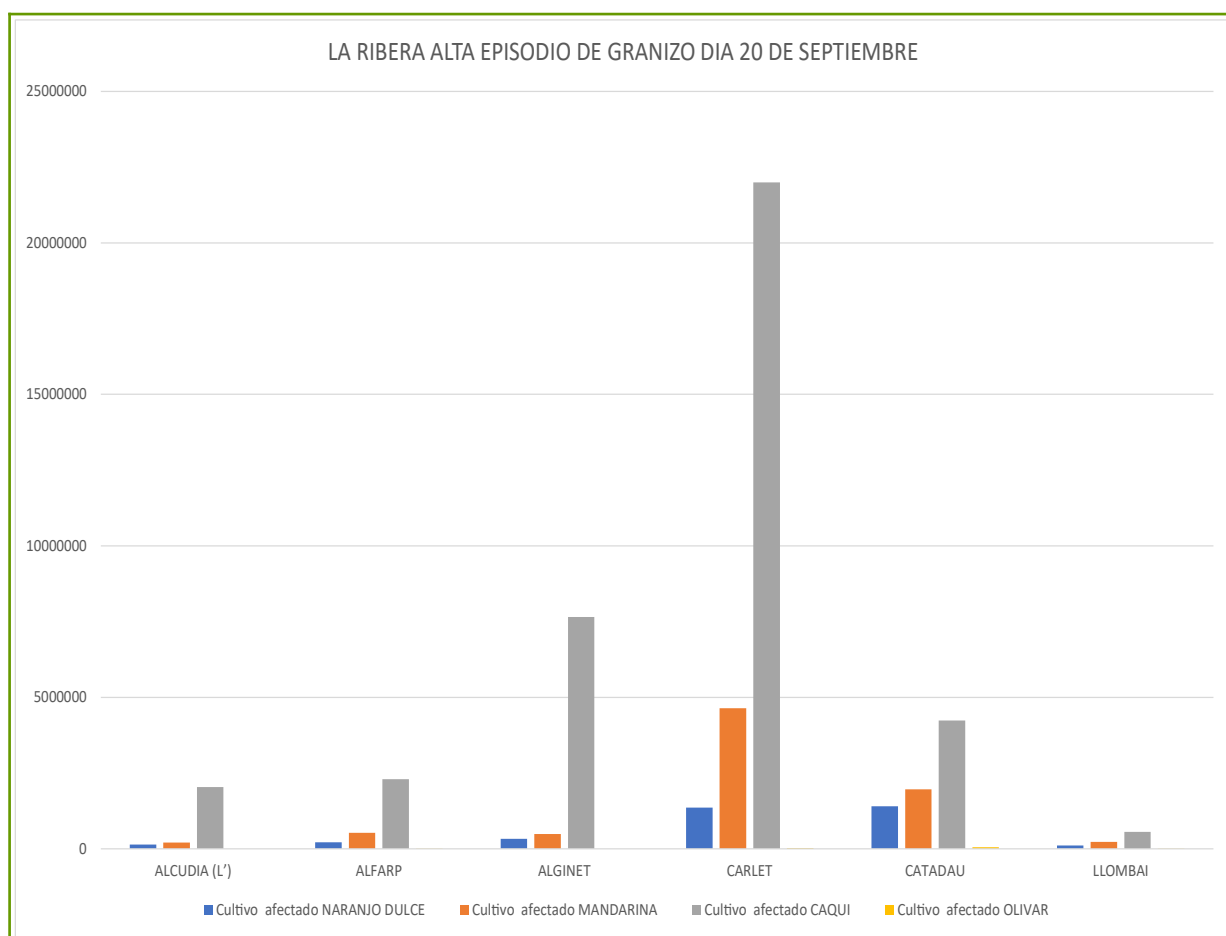
La Ribera Alta

Les tempestes acompanyades de graníssol dels dies 20 i 25 de setembre també van produir afectacions en la producció citrícola i de caqui de la comarca de la Ribera Alta.

El balanç inicial de danys en la zona afectada va estimar un minvament que podria afectar el 10-15 % de la producció de cítrics.

Mentre que en el cultiu del caqui es van estimar danys que es podrien situar entre el 30 % i fins al 100 % de danys en algunes localitzacions.

Respecte a l'episodi del 20 de setembre, l'OCA de Carlet va estimar la producció afectada en els cultius de caqui, cítrics i olivar:



Gràfic de danys per graníssol a la Ribera Alta expressats en quilograms de producció afectada. **Font:** elaboració pròpia Secció d'Estudis València, a partir de les dades oferides per l'OCA de Carlet.



Danys del graníssol en *cítrics*. **Font:** OCA de Carlet.



Danys del graníssol en *caquis*. **Font:** OCA de Carlet.



Detalls de danys per graníssol en *caquis*. **Font:** OCA de Carlet.

La Foia de Bunyol

Un episodi de pluja i graníssol, el dia 16 de setembre, va afectar els municipis de Chiva, Cheste i Godolleta. Els cultius amb més incidències van ser la vinya, el taronger, el mandariner i el caqui.

El Camp de Túria i la Serrania

Els dies 25 i 26 de setembre es van produir danys per graníssol en els termes de Lliria i Casinos (el Camp de Túria) i Pedralba (la Serrania). El cultiu més afectat va ser el de cítrics i, en menys mesura, el de caquis.

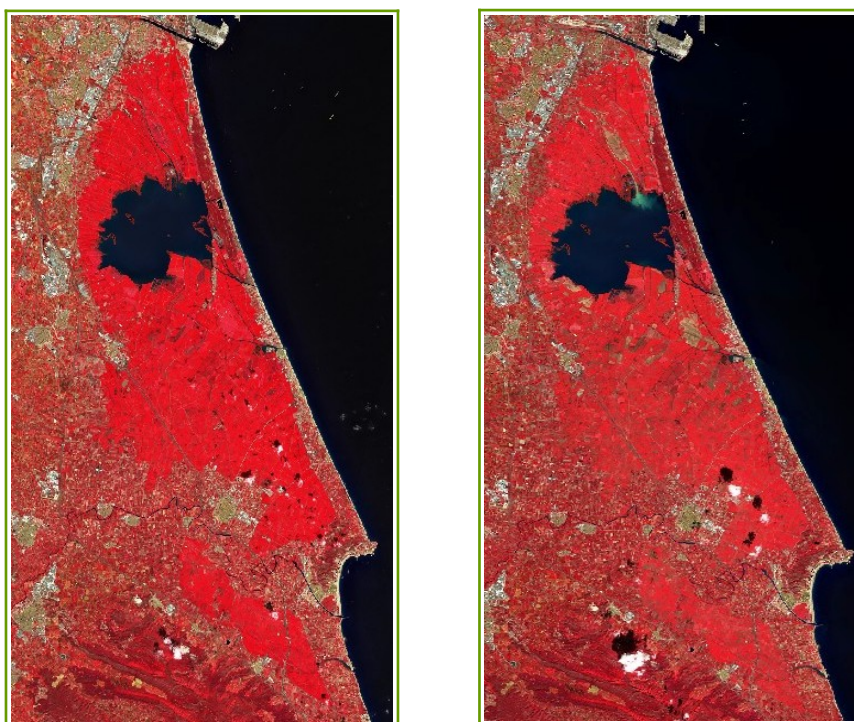
5 EVOLUCIÓ DELS CULTIUS I RAMADERIA

Per a la descripció de la situació dels cultius i de la ramaderia a la província, s'ha tingut en compte la informació subministrada per les oficines comarcals i pels col·laboradors de la Secció d'Estudis.

5.1 CEREALS

Cereals d'estiu (arròs)

En les comarques productores d'arròs, **la Ribera Alta, la Ribera Baixa i l'Horta Sud**, va començar la campanya de recol·lecció. A finals de setembre es van collir les varietats primerenques com l'arròs *bomba*.



Imatge de satèl·lit en la banda d'infraroig el 29 d'agost (esq) i el 17 de setembre (dta). **Font:** Sentinel-Hub.

Dacsa

Al **Racó d'Ademús**, la planta va començar a engroguir-se, es trobava en fase de maduració del fruit, amb el gra pastós.



Camp de dacsa que ja comença a engroguir-se i el gra del qual es troba en estat pastós. **Font:** OCA Racó d'Ademús.

Cereals d'hivern (blat, ségol, ordi i avena)

Al **Racó d'Ademús**, els restolls dels cereals eren aprofitats pels ramats d'oví i caprí. Es van alçar els guarets i es van preparar les parcel·les per a la sembra tardorenca.

A la **Vall de Cofrents-Aiora**, a la **Costera** i a la **Plana d'Utiel-Requena**, els cereals s'havien collit íntegrament.

5.2 CULTIUS INDUSTRIALS

A la **Vall d'Albaida** encara no havia començat la recol·lecció del gira-sol, que estava prevista a mitjans o finals d'octubre.

Al **Racó d'Ademús** es van fer les segues d'espígol/lavandí en plena floració, amb vista a la destil·lació per a obtindre els olis essencials o planta seca.



5.3 CULTIUS FERRATGERS

En el cultiu de l'alfals, al **Racó d'Ademús** es van fer els últims talls de l'any.

5.4 PASTURES I FAUNA SILVESTRE

El mes d'octubre va començar el Pla 2020 de l'assegurança de compensació de pastures d'Agroseguro, en el qual es calcula l'índex de vegetació per a les diferents comarques. Com es pot observar en la taula següent, no hi ha dades per als mesos de juliol i agost de 2021, ja que l'assegurança no té cobertura aquests mesos⁶. Les dades del mes de setembre no estaven disponibles en la data de publicació d'aquest informe.

	ENERO 2021	FEBRERO 2021	MARZO 2021	ABRIL 2021	MAYO 2021	JUNIO 2021	JULIO 2021	AGOSTO 2021	SEPTIEMBRE 2021
ALTO TURIA	■	■	■	■	■	■	■	■	■
CAMPOS DE LIRIA	■	■	■	■	■	■	■	■	■
ENGUERA Y LA CANAL	■	■	■	■	■	■	■	■	■
GANDIA	■	■	■	■	■	■	■	■	■
HOYA DE BUÑOL	■	■	■	■	■	■	■	■	■
HUERTA DE VALENCIA	■	■	■	■	■	■	■	■	■
LA COSTERA DE JATIVA	■	■	■	■	■	■	■	■	■
REQUENA-UTIEL	■	■	■	■	■	■	■	■	■
RIBERAS DEL JUCAR	■	■	■	■	■	■	■	■	■
RINCÓN DE ADEMÚZ	■	■	■	■	■	■	■	■	■
SAGUNTO	■	■	■	■	■	■	■	■	■
VALLE DE AYORA	■	■	■	■	■	■	■	■	■
VALLES DE ALBAIDA	■	■	■	■	■	■	■	■	■

■ Por encima de la media ■ 0 Entre la media y el estrato 1 ■ 2 Estrato 1, 2 ■ 4 Estrato 3, 4 ■ Sin cobertura ■ Sin datos

Font: <https://agroseguro.es/atencion-al-cliente/consultas-de-rendimientos-indices-y-otras-medidas/consulta-indices-vegetacion-seguros-por-teledeteccion>

Al **Racó d'Ademús**, les pastures eren les normals per a aquesta època, per la qual cosa els apicultors van aprofitar la floració per a col·locar els bucs. Va continuar observant-se abundància de fauna cinegètica que interactua amb els cultius.

5.5 HORTALISSES

El Racó d'Ademús

Es van collir carabasses, tomaques i altres hortalisses.

La Ribera Baixa

Es va iniciar la campanya d'hivern de les verdures xineses amb la sembra directa i/o trasplantaments de cultius nous. Entre les varietats cultivades en la zona hi ha *pak choi*, *tongho*, *choi sum*, coriandre i cebollí.

Quant a les horticòles de fulla, es van fer els primers trasplantaments d'encisam i col.

6 Denominació segons el Ministeri d'Agricultura, Pesca i Alimentació.

Pel que fa a les hortícoles d'arrel, en les zones més primerenques, es va mantindre la sembra de nap i colinap. D'altra banda, s'estaven preparant els camps destinats al cultiu de la carxofa, així com les plantacions noves de tomaca en hivernacle.

L'Horta Nord

Durant aquest mes es va preparar el sòl per a pròxims cultius. Va continuar la plantació escalonada de cols, cebes i encisams i es va dur a terme la sembra de faves. Es va mantindre la recol·lecció d'albergínia, carabasseta, ceba, bajoca, encisam, cogombre, pimentó i tomaca.

La xufa es trobava en el final de la fase de tuberització i es van dur a terme tractaments per al secatge de la palla en el cultiu convencional plantat a l'inici de la campanya. Mentrestant, seguia observant-se la fulla verda en les zones de cultiu més tardanes.

L'Horta Sud

Va seguir la recol·lecció de la carabassa i de tomaca tardana. Va començar la llaurada de parcel·les ja collides per a la preparació dels cultius d'hivern. La carxofa va prosseguir el seu desenvolupament sense alteracions significatives. Es van dur a terme plantacions de cols.

La Canal de Navarrés

Va finalitzar la campanya de les hortalisses d'estiu. Es va observar un alentiment de la recol·lecció de pimentó, el principal cultiu de la zona, ja que el mercat estava saturat i no tenia capacitat d'absorbir tot el producte. També es va plantar col xinesa i col de Brussel·les per a la campanya de tardor.

El Camp de Morvedre

El cultiu de la carabassa s'ha consolidat a la comarca gràcies a la presència d'una empresa comercialitzadora que ofereix producte de qualitat basat en varietats locals. Durant aquest mes es va començar a collir.



Camp de carabasses *cacauet* a Quartell i fruit a punt per a la recol·lecció. **Font:** OCA Camp de Morvedre

Amb la inundació dels terrenys de marjal es va donar per finalitzat el cultiu en aquestes zones, principalment el cultiu de meló. Aquesta inundació comença quan es paren els motors de bombament que eleven l'aigua i l'aboquen a la mar. Enguany, aquesta inundació va estar afavorida per les pluges abundants de finals d'estiu.



Marjal omplint-se a Sagunt. **Font:** OCA Camp de Morvedre

5.6 CÍTRICS

La Ribera Baixa

Les varietats de satsumes a la comarca, principalment la varietat *okitsu*, estaven en recol·lecció.

Les clementines i les mandarines híbrides estaven en la fase d'engrossiment del fruit. En aquest mateix estat es van observar les taronges *València late* i *lane late*.

La Safor

Aquest mes es va recol·lectar la satsuma *iwasaki* i va finalitzar la collita de la satsuma *okitsu* i la clementina *clemenrubí*. Es van fer soltes de *Cryptolaemus montrouzieri* per a combatre el cotonet de Sud-àfrica en alguns municipis.



GRUP	VARIETAT	*ESTAT FENOLÒGIC	DESCRIPCIÓ
SATSUMES	<i>Iwasaki</i>	81	El fruit comença a agafar color (canvi de color).
CLEMENTINES	<i>Bassol</i>	74	El fruit assoleix al voltant del 40 % de la grandària final. Adquireix un color verd fosc. Finalitza la caiguda fisiològica de fruits.
GRUP NÀVEL	<i>Navelina</i>	79	El fruit assoleix al voltant del 90 % de la grandària final.
GRUP BLANQUES	<i>València late</i>	74	El fruit assoleix al voltant del 40 % de la grandària final. Adquireix un color verd fosc. Finalitza la caiguda fisiològica de fruits.
CÍTR. HÍBRIDS	<i>Afourer</i>	74	El fruit assoleix al voltant del 40 % de la grandària final. Adquireix un color verd fosc. Finalitza la caiguda fisiològica de fruits.
GRUP NÀVEL	<i>Lane late</i>	74	El fruit assoleix al voltant del 40 % de la grandària final. Adquireix un color verd fosc. Finalitza la caiguda fisiològica de fruits.

*Escala BBCH i D.M. Salazar, I. López. Departament de Producció Vegetal, UPV

La Vall d'Albaida

Van prosseguir els tractaments contra la mosca de la fruita en les varietats més primerenques, que es colliran el mes d'octubre.

La Costera

L'estadi fenològic de desenvolupament dels fruits observat per a les varietats de taronja i de mandarines estava entre el 81 (el fruit comença a agafar color) i el 89 (fruit madur i apte per al consum, té el sabor i la fermesa naturals, comença la senescència i l'abscisió).

El Camp de Morvedre

Malgrat la torrencialitat de les pluges caigudes, els danys en els cultius van ser poc significatius. Les pluges van resultar beneficioses per als cítrics, tant per a una millora de la qualitat com per l'estalvi d'aigua de reg.

Les pluges de principis de setembre van ser abundants en les serralades interiors i van contribuir a recuperar els aqüífers costaners.



Font de Quart, a Quart de les Valls. **Font:** OCA Camp de Morvedre



Séquia Font de Quart a Quart de les Valls. **Font:** OCA del Camp de Morvedre



Quartell, aigua Font de Quart, camí de la marjal. **Font:** OCA Camp de Morvedre

A mitjan mes es va iniciar la collita de clementines extraprimerenques, com l'*orogrós* o la *clemenrubí*, i de satsumes, principalment la *iwasaki*.

Es va observar un cert endarreriment en la maduració d'altres varietats primerenques com l'*oronules* i, particularment, en *marisol*, que iniciaran la recol·lecció molt entrat el mes d'octubre.



Clementina varietat *marisol* a Sagunt. **Font:** OCA Camp de Morvedre



Clementina de la varietat *orogrós* a Sagunt. **Font:** OCA Camp de Morvedre

L'Horta Sud

Les varietats de taronja *navelate*, *lane late*, *nàvel powell* i *navelina* es trobaven amb el fruit en fase de creixement, les varietats més primerenques de satsumes començaren la campanya amb la recol·lecció, mentre que les clementines primerenques continuaven amb la fase de maduració. Les tasques d'aclarida en la zona ja estaven realitzades.

La Canal de Navarrés

Es van dur a terme, durant el mes, tractaments fitosanitaris contra plagues i control herbicida.

Es va iniciar tímidament la recol·lecció d'algun camp de les varietats primerenques, encara que la pluja no va facilitar el començament de la campanya. El fruit havia assolit la grandària final en les varietats més primerenques. La previsió de la producció observada er un poc inferior a la d'una campanya normal.

El Camp de Túria

GRUP	VARIETAT	*ESTAT FENO LòGIC	DESCRIPCIÓ
GRUP BLANQUES	<i>València late</i>	79	El fruit assoleix al voltant del 90 % de la grandària final
GRUP NÀVEL	<i>Navelina Newhall</i>	89	Fruit madur i apte per al consum: té el sabor i la fermesa naturals; comença la senescència i l'abscisió
GRUP NÀVEL	<i>Washington nàvel Nàvel Foios</i>	79	El fruit assoleix al voltant del 90 % de la grandària final
GRUP NÀVEL	<i>Lane late</i>	79	El fruit assoleix al voltant del 90 % de la grandària final
MANDARINES	<i>Oronules</i>	89	Fruit madur i apte per al consum: té el sabor i la fermesa naturals; comença la senescència i l'abscisió
	<i>Clemenules</i>	79	El fruit assoleix al voltant del 90 % de la seua grandària final
CÍTR. HÍBRIDS	<i>Ortanique</i>	79	El fruit assoleix al voltant del 90 % de la grandària final

*Escala D.M. Salazar, I. López. Departament de Producció Vegetal, UPV

La Ribera Alta

En la primera setmana de setembre es va iniciar la campanya amb la recol·lecció d'alguna parcel·la de la satsuma *iwasaki*, i, abans de la meitat del mes, va començar la recollida de les varietats extraprimerenques de clementines (*clemensoon*, *clemenclara*...) i satsumes (*clausellina* i *okitsu*).



Maduració de fruits aptes per a recol·lecció. **Font:** OCA Ribera Alta-Alzira

En general, el calibre era el normal per a l'època i per a cada varietat recol·lectada. Va continuar la fase d'engrossiment dels cítrics en varietats de recol·lecció tardana. Les pluges produïdes durant el mes van ser favorables i podrien influir positivament en el calibre i la qualitat dels cítrics, excepte els danys per graníssol dels dies 20 i 25 de setembre. Així mateix, es va observar que, en algunes varietats, l'inici de la collita es va fer amb una setmana de retard respecte a l'any anterior, a causa dels dies de pluja del mes de setembre.

5.7 FRUITERS

Fruiters de llavor

Al **Camp de Morvedre** es va començar a collir les varietats més primerenques de magrana, com *smith* i *acco*. Es va observar una disminució de producció respecte a l'any anterior.



Camp de magraners de la varietat *acco* a Puçol i fruits collits. **Font:** OCA Camp de Morvedre

Al **Racó d'Ademús**, la poca fruita que hi havia en els arbres havia assolit la grandària definitiva. Es va iniciar la recol·lecció d'algunes varietats de poma.



Camp de pomes varietats *golden* i *roges* pròximes a la recol·lecció. **Font:** OCA Racó d'Ademús.

Fruiters de pinyol

A la **Vall d'Albaida** ja no quedaven fruiters de pinyol per recol·lectar, excepte alguna plantació de bresquilles tardanes amb els fruits en l'arbre.

A la comarca de **la Costera**, les varietats d'albercoc i pruna estaven collides.

A la comarca de **l'Horta Sud**, la campanya havia finalitzat.

Al Camp de Túria, en les varietats de bresquilles primerenques i tardanes havia finalitzat la recol·lecció.

Al Racó d'Ademús, la poca collita de prunes havia conclòs el desenvolupament i estava a punt de recol·lectar-se.

Caquier

A la **Ribera Baixa**, l'estat fenològic del caqui varietat *roig brillant* era el de maduració de fruits.

A la **Safor**, el caquier es trobava en l'estat 81 (els fruits comencen a madurar; comença a aparèixer el color propi de la varietat).

A la **Vall d'Albaida**, l'evolució del cultiu del caqui era correcta. Començaven a previndre els atacs de la mosca de la fruita posant els paranys que subvenciona la Conselleria.

A la **Costera**, l'estadi fenològic de desenvolupament dels fruits del caquier que s'observava era el 77 - 89 (fruit al 70 % de la grandària final – fruit madur).

A la comarca de l'**Horta Sud** s'havia iniciat la recol·lecció.

Al **Camp de Túria**, els fruits havien assolit el 70 % de la grandària final.

A la **Ribera Alta** va començar la recol·lecció de les partides tractades per a avançar la maduració del fruit. En algunes parcel·les, sobretot les situades en zones humides (parts baixes i pròximes a cursos d'aigua) es va observar una afecció notable del fong *Mycospharella nawae* a causa de les pluges de finals d'agost i setembre i un cert descuit en les tasques de cultiu.



Camps de caquiers amb un fort atac de mosca blanca-negreta. **Font:** OCA Ribera Alta – Alzira



Arbre de caqui amb atac de mosca blanca-negreta amb un rebuig elevat. **Font:** OCA Ribera Alta – Alzira

Les cooperatives i empreses comercialitzadores van programar ampliar el període de recol·lecció al màxim. Per a fer-ho, hi van dur a terme tractaments, a principis de setembre, uns 15-20 dies abans de recol·lectar-se, en el viratge de color, per a avançar la maduració. La grandària del fruit d'aquestes parcel·les era un poc inferior respecte a la de les parcel·les no tractades.

En el cas contrari, a mitjan setembre es van fer tractaments amb àcid giberèl·lic per a retardar la maduració. En total es faran entre un i tres tractaments amb una diferència de 20 dies entre cada un, en funció del retard en la maduració que es vulga obtindre.

En relació amb el cotonet, els productes autoritzats no van resultar eficaços. En alguns casos es van arribar a fer 3 o 4 tractaments i no es va poder controlar la plaga. Algunes parcel·les amb un percentatge elevat d'afecció no es recol·lectaran enguany, ni tan sols després d'haver realitzat els tractaments.

La collita es va iniciar a finals de setembre en aquelles parcel·les a les quals se'ls havia realitzat el tractament d'avançament i que no havien sigut danyades per la pedra. En algunes cooperatives, l'inici de la campanya es va retardar uns 10 dies a causa de la impossibilitat de realitzar el tractament d'avançament a causa de les pluges.

Es va observar menys producció que l'any anterior, tant pels danys de la pedra com pel cotonet. Es va apreciar un increment del rebuig en camp i en magatzem respecte a l'any passat, pel fet que aquestes incidències fan que no siguin comercials.

A la **Canal de Navarrés**, la collita estava a prop de la recol·lecció. El cultiu es trobava en estat vegetatiu de creixement del fruit i se situava, aquest mes, en l'estat fenològic 79.



Detall de caqui a Enguera. **Font:** OCA de Canal de Navarrés.

5.8 AMETLER I ANOUER

A la **Vall de Cofrents-Aiora**, l'estat fenològic de l'ametler era el 90-L (despreniment exocarpi i mesocarpi).

A la **Costera**, els ametlers de la zona es trobaven en l'estat 91/92 (els brots han completat el seu desenvolupament; fullatge encara verd / les fulles comencen a descolorir-se).

A l'**Horta Nord** es va iniciar la recol·lecció de les ametles.

Al **Camp de Túria**, l'estat fenològic de l'ametler era el 90-L (despreniment exocarpi i mesocarpi).

Al **Racó d'Ademús**, l'arbratge vegetava adequadament. L'ametla es trobava en estat de corfa dura, amb llavor tendra. S'hi van dur a terme tasques ocasionalment, aprofitant alguna pluja.

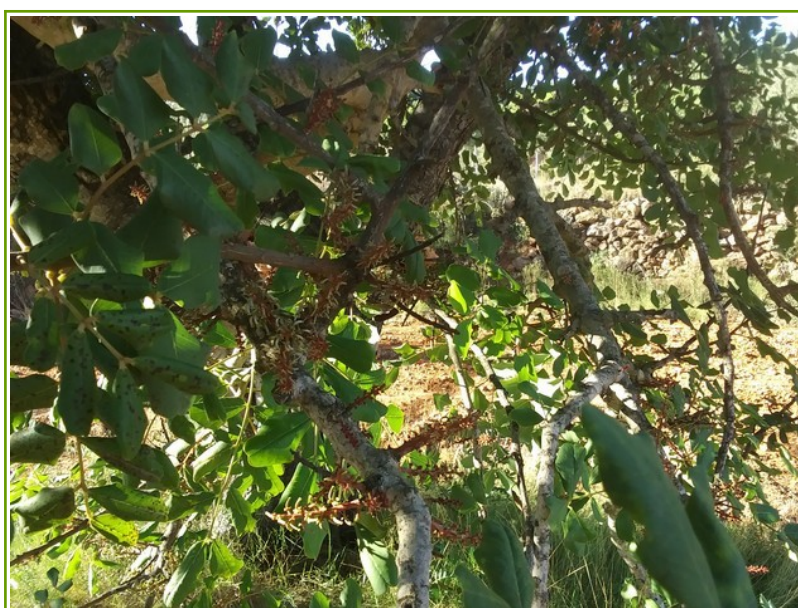
A la **Plana d'Utiel-Requena**, en la zona d'Utiel, el cultiu estava en estat fenològic 90-L (despreniment exocarpi i mesocarpi). Mentre que, en la zona de Requena, les ametles estaven recol·lectant-se.

A la Vall d'Albaida i a la Canal de Navarrés va finalitzar la campanya de les ametles.

5.9 GARROFERA

A l'Horta Nord i a l'Horta Sud estava finalitzant la recol·lecció de les garrofes i aquesta ja havia conclòs al Camp de Túria.

Al Camp de Morvedre, els bons preus de les últimes campanyes van afavorir la recuperació de garroferes abandonades i les noves plantacions, fins i tot en parcel·les de regadiu que fins ara ocupaven els cítrics.



Imatge de garrofera en fase de floració a Estivella. **Font:** OCA de Camp de Morvedre



Garrofera amb fruits a Estivella. **Font:** OCA Camp de Morvedre



Plantació nova de garroferes a Estivella. **Font:** OCA Camp de Morvedre



A l'**Horta Nord** i a la **Canal de Navarrés**, la campanya de recol·lecció de la garrofa s'estava desenvolupant a bon ritme.

A la **Ribera Alta**, la campanya de la garrofa havia finalitzat amb bons resultats.

5.10 VINYA

A la **Vall de Cofrents-Aiora**, l'estat fenològic de la vinya era 89 (baies, llestes per a recol·lectar-se, segons les varietats) i es va iniciar la verema.

A la **Costera**, les vinyes estaven entre els estats 89 (baies, llestes per a recol·lectar-se, segons les varietats) i 92 (començament de la descoloració foliar).

Al **Camp de Túria**, la vinya es trobava en maduració.

A la comarca de la **Plana d'Utiel-Requena** s'havia iniciat la verema.

A l'**Horta Sud** estava finalitzant la recol·lecció dels carrassos en la zona de Montserrat, segons informació proporcionada per l'OCA d'Aldaia.

A la **Vall d'Albaida**, les varietats *monastrell*, *cabernet sauvignon* i *tintorera* ja s'havien veremat, per la qual cosa es va donar per acabada la campanya a la comarca.

5.11 OLIVERA

A la **Vall de Cofrents-Aiora**, l'estat fenològic de l'olivera era 78-H (fruits 50 % calibre final).

A la **Costera**, els fruits de l'olivera observada estaven en l'estat 85-I (fruits 50 % superfície acolorida).

A la **Vall d'Albaida**, el fruit ja havia assolit pràcticament el calibre final i les oliveres presentaven un bon aspecte; la incidència de la mosca no era significativa i s'esperava una molt bona collita.

Al **Camp de Túria**, l'estat fenològic de l'olivera estava entre els estats fenològics 85-I (50 % superfície acolorida) i 88- J1 (80 % superfície acolorida).

A la **Ribera Alta** va començar la verolada de les olives. La grandària era la normal per a l'època de l'any i la varietat. En general es va observar un índex baix de la picada de la mosca de l'olivera

(*Bactrocera oleae*). Es van mantindre operatives les botelles tipus “olipe” per a controlar la plaga. En general s’estimava una major producció respecte a la de l’any passat.



Fase d’engrossiment de les olives. **Font:** OCA de Carlet

A la comarca de **la Plana d’Utiel-Requena**, el cultiu d’oliveres estava en estat 85-I (50 % superfície acolorida).

A **la Canal de Navarrés**, el desenvolupament en el fruit era adequat i es trobava en estat fenològic 78. Estaven duent-se a terme tractaments fitosanitaris contra plagues i control herbicida. S’apreciaven alguns camps amb l’oliva en terra per l’atac del punxó de l’olivera, que no s’havia tractat. La pedra caiguda el dia 25 va afectar alguns municipis de la comarca. La producció esperada era inferior a la d’altres anys.



Imatge d'olivar a Bicorp. **Font:** OCA de la Canal de Navarrés

València, setembre de 2021