



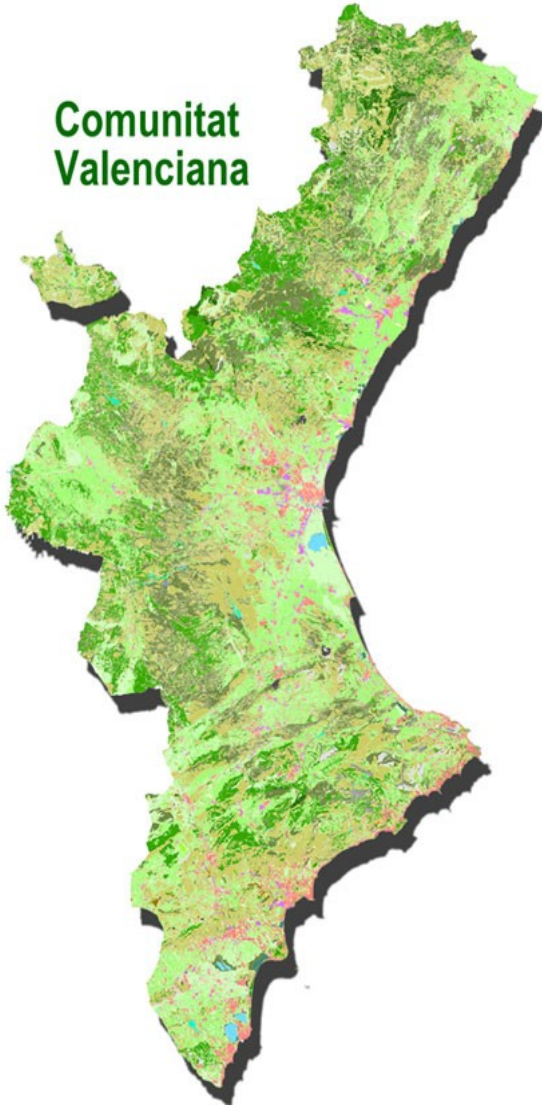
**GENERALITAT  
VALENCIANA**

Conselleria de Agricultura,  
Desarrollo Rural, Emergencia  
Climática y Transición Ecológica

**SOTSSECRETARIA**

# INFORME MENSUAL DE CONJUNTURA AGRÀRIA I SEGUIMENT DE SEQUERA COMUNITAT VALENCIANA

**Comunitat  
Valenciana**



**AGOST 2021**



Renovació d'aigua en parcel·la d'arròs  
Font: OCA de Carlet

**SERVEI DE DOCUMENTACIÓ, PUBLICACIONS I  
ESTADÍSTICA DEPARTAMENTAL**



## ÍNDEX

1. RESUM.....	4
2. INDICADORS AGROMETEOROLÒGICS.....	6
2.1. TEMPERATURES I PRECIPITACIONS.....	6
2.2. RESERVA D’HUMITAT DEL SÒL.....	10
2.3. ÍNDEX DE PRECIPITACIÓ ESTANDARDITZAT (índex de sequera).....	11
3. SITUACIÓ DELS EMBASSAMENTS I RECURSOS CIRCULANTS.....	12
3.1. RESUM.....	12
3.2. XÚQUER.....	13
3.3. SEGURA.....	14
3.4. TRANSVASAMENT TAJO-SEGURA.....	15
4. DANYS PUNTUALS I SEQUERA EN CULTIUS.....	16
4.1. DANYS.....	16
5. ESTAT DELS CULTIUS.....	18
5.1. CEREALS GRA.....	18
Cereals d’hivern.....	18
Cereals d’estiu.....	18
Arròs.....	18
Dacsa.....	18
Melca.....	18
5.2. TUBÈRCULS.....	19
Creïlla.....	19
Xufa.....	19
5.3. INDUSTRIALS.....	19
Gira-sol.....	19
5.4. FERRATGERES.....	19
Alfals.....	19
5.5. HORTALISSES.....	19
Bleda.....	19
Carxofa.....	19
Api verd.....	20
Albergina.....	20
Bròcoli.....	20
Carabasseta.....	20
Carabassa.....	20
Ceba.....	21
Col de cabdell.....	21
Floricol.....	21
Endívia.....	21
Espàrrecs.....	21



Faves.....	21
Encisam.....	22
Meló.....	22
Nap, napicol i xirivia.....	22
Cogombre.....	22
Pimentó.....	22
Meló d'Alger.....	23
Tomaca.....	23
Carlota.....	24
5.6. CÍTRICS.....	24
Mandariner.....	24
Taronger.....	25
Llimera.....	25
5.7. FRUITERS.....	25
Fruiters de llavor.....	25
Fruiters de pinyol.....	26
Altres fruiters.....	26
Alvocater.....	26
Caquier.....	27
Cirerer.....	27
Magraner.....	27
Figuera.....	28
Nisprer.....	28
5.8. FRUITA SECA.....	28
Ametler.....	28
Avellaner.....	29
Anouer.....	29
5.9. GARROFERA.....	29
5.10. VINYA.....	29
Vivers de vinya.....	29
Raïm de taula.....	29
Raïm de vinificació.....	30
5.11. OLIVAR.....	30
5.12. SITUACIÓ DE LES PASTURES (NDVI).....	31



## 1. RESUM

El mes d'agost de 2021 va ser humit, quant a precipitacions, i tèrmicament **càlid** a la Comunitat Valenciana. Pluviomètricament, va haver-hi una gran diferència entre províncies. El mes va resultar molt humit a Castelló i València, que van tindre entre un 60 % i un 70 % més de precipitació que la mitjana normal, mentre que a Alacant el mes va ser deficitari.

Quant a la **humitat del sòl** a finals d'agost, tant la reserva superficial com la de les capes inferiors van millorar a les províncies de Castelló i València respecte al mes anterior.

Quant a la **reserva hídrica**, va disminuir el volum embassat respecte al mes precedent en les conques del Xúquer i del Segura i en el subsistema Entrepeñas-Buendía.

Pel que fa als **danys** a la fi de mes, va haver-hi diversos episodis de pluges acompanyades de granísol, amb afectacions en cítrics a la Plana Baixa; en hortícoles, al Baix Maestrat; en olivera i ametler, al Comtat, i en vinya de vinificació, a la Plana d'Utiel-Requena. Així mateix, els dies 24, 29 i 30 es van produir diversos episodis de pluges intenses en els litorals de Castelló i nord de València. Es van produir danys puntuals en alguns cultius, com el meló de Xilxes.

En relació amb l'**estat dels cultius**, els **cereals d'hivern** estaven collits íntegrament. En alguns casos va prosseguir l'aprofitament de la rostollada per al bestiar. Respecte als **cereals d'estiu**, es van mantindre les parcel·les inundades i l'**arròs** va prosseguir el seu desenvolupament, amb les panícules totalment formades i el gra en maduració.

Va continuar el desenvolupament i recol·lecció d'alguns cicles de primavera-estiu de diverses **hortalisses**, com ara carabasseta, bledes, albergínies i pimentons a l'aire lliure, així com tomaques, pimentons i cogombres d'hivernacle. Va prosseguir el trasplantament de plàntules i soques de carxofa i va començar el de diverses crucíferes. Es van mantindre els trasplantaments de cols, nap i napicol, així com la recol·lecció de xirivia, nap, carlota i api. Es va iniciar la collita de carabassa valenciana i de carabassa per a cabell d'àngel i es va mantindre la de la carabassa de cacauet. Al llarg del mes va concloure la campanya de meló d'Alger i meló.

Pel que fa als **cítrics**, va acabar la recol·lecció de llima verna i va prosseguir la de fina i verna tardana en el Baix Segura. Es va observar en algunes zones el canvi de color en les clementines extraprimerenques i en **satsumes**.

Pel que fa als **fruiters de llavor**, les pomeres estaven en plena recol·lecció a la província d'Alacant. Es van collir diverses varietats de pera a Castelló i Alacant. Va arrancar la collita de les varietats més primerenques de magrana. Les pomes del Racó d'Ademús van prosseguir el seu engreixament. El caqui va continuar amb el creixement del fruit. En els **fruiters de pinyol** va acabar la recol·lecció de varietats tardanes d'albercoquer i paraguaià i va prosseguir la de bresquilles i prunes tardanes a la província d'Alacant.



Al llarg del mes d'agost es va estendre la collita de l'**ametler** a totes les comarques de la província d'Alacant i va arrancar en les zones més primerenques de les províncies de Castelló i València.

Pel que fa al **raïm de taula**, en va acabar l'embossament al Vinalopó Mitjà i se'n van recol·lectar les varietats Victòria, Italia i red globe, així com diverses apirèniques. En els **vinyes de vinificació** va començar, a la província d'Alacant, la verema de les varietats blanques més primerenques, com ara moscatell, chardonnay o sauvignon blanc. En les zones productores restants en va prosseguir la maduració.



## 2. INDICADORS AGROMETEOROLÒGICS

### 2.1. TEMPERATURES I PRECIPITACIONS

D'acord amb les dades publicades per l'AEMET, a la Comunitat Valenciana, el mes d'agost de 2021 va ser humit, pel que fa a precipitacions, i tèrmicament càlid. La temperatura mitjana, 24,8 °C, va ser 0,7 °C superior a la de la climatologia de referència, i la precipitació acumulada es va situar en 34,0 l/m<sup>2</sup>, un 55 % superior a la de la mitjana climàtica del període 1981-2010 (21,9 l/m<sup>2</sup>).

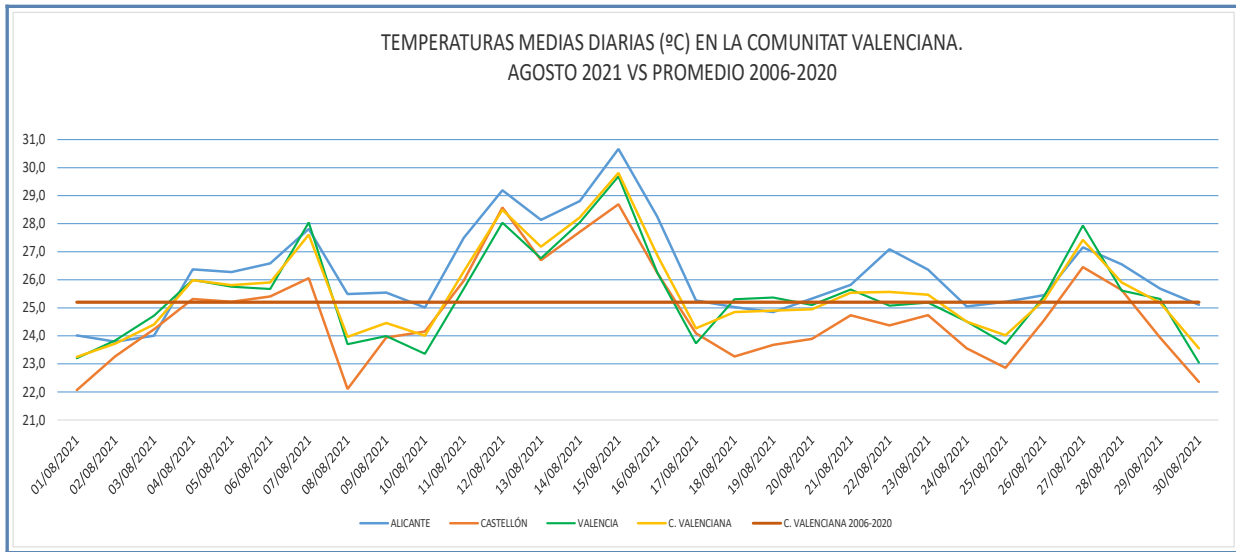
Si es comparen aquestes dades amb les que proporciona la xarxa SIAR de l'IVIA, les estacions de la qual es troben més pròximes a la costa, s'observa que la temperatura mitjana registrada per les seues estacions va arribar als 25,5 °C (0,7 °C superior als registres d'AEMET), i la precipitació mitjana va ser de 32,2 l/m<sup>2</sup>, lleugerament inferior a la de l'Agència Estatal.

AGOST 2021	T. mitjana mín. °C	T. mitjana mitj. °C	T. mitjana màx. °C	Pp. mitjana (l/m <sup>2</sup> )
ALACANT	20,6	26,2	32,5	4,3
CASTELLÓ	19,7	24,8	30,4	60,5
VALÈNCIA	19,8	25,4	31,7	31,9
C. VALENCIANA	20,0	25,5	31,7	32,2

(Font xarxa SIAR i elaboració pròpia)

Segons les dades de la xarxa SIAR, la temperatura mitjana d'agost de 2021 va arribar als 25,5 °C, que és lleugerament superior a la mitjana del període 2006-2020 (25,2 °C). Per la seua banda, la mitjana de les temperatures mínimes va ser de 20,0 °C, 0,4 °C per damunt de la mitjana del període 2006-2020 (19,6 °C). Pel que fa a la temperatura màxima, la mitjana es va situar en 31,7 °C, que és 0,5 °C inferior a la mitjana del període de referència (31,2 °C).

Agost va començar fresc, però l'onada de calor dels dies 12 al 15 va determinar el caràcter càlid del mes. A partir del dia 10 va començar a penetrar des del nord d'Àfrica una massa d'aire molt càlid i amb una càrrega important de pols en suspensió. El calfament de l'aire i la insolació pròpia de les dates van contribuir a l'onada de calor dels dies 12 al 15.

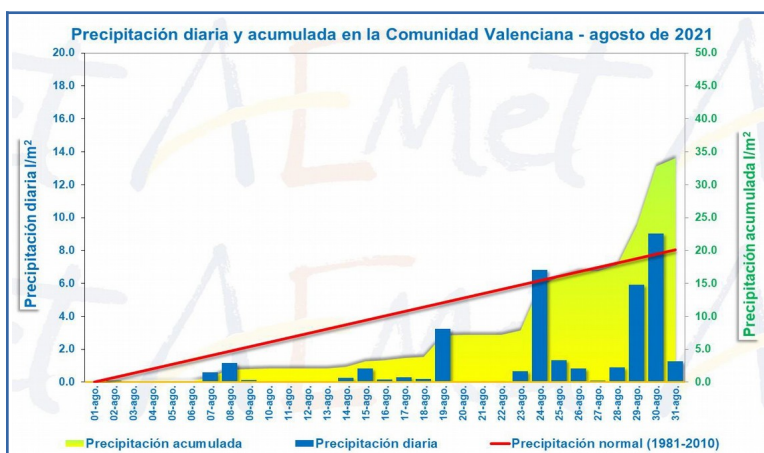


Font: xarxa SIAR i elaboració pròpia

Durant aquest període es van superar els 40 °C en moltes localitats de les tres províncies. El màxim es va registrar a Jalance, amb 45,7 °C, la temperatura més alta registrada a la Comunitat Valenciana des de juliol de 2015. També es van superar els 43 °C a Ontinyent (44,8 °C), Crevillent (44,0 °C), Fontanars dels Alforins (44,0 °C), Monòver (44,0 °C), Alcoi (44,0 °C), Orihuela (43,7 °C), Oliva (43,7 °C), Villena (43,4 °C), Utiel (43,3 °C) i Novelda (43,2 °C).

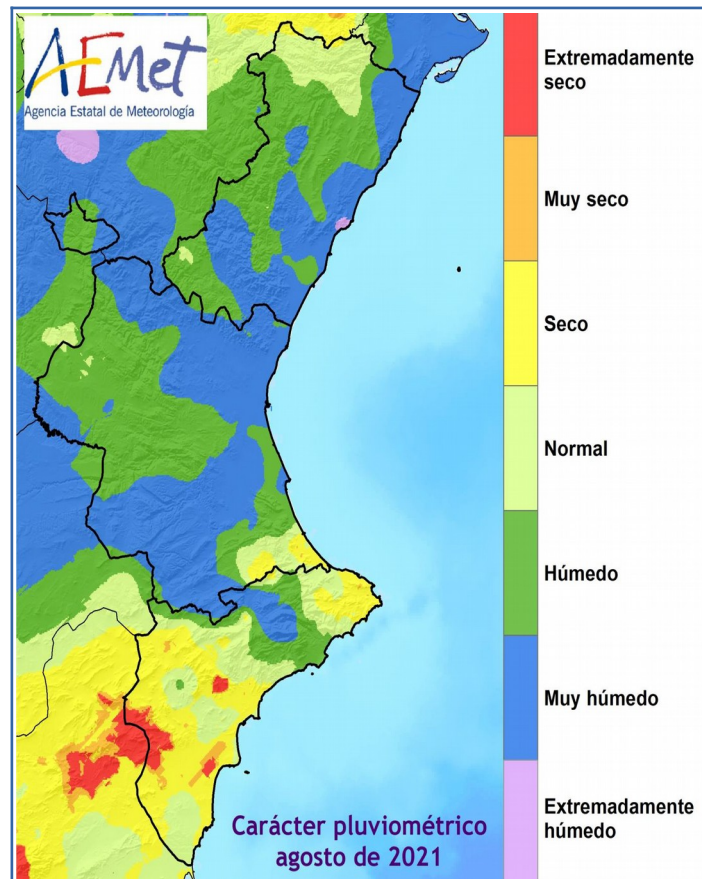
A més de les temperatures altes, durant l'onada de calor i els dies previs es van produir altres fenòmens relacionats amb la situació meteorològica, com ara ascensos bruscos del nivell de la mar la matinada del dia 11, que es van notar sobretot en el litoral sud d'Alacant, especialment a Santa Pola, tempestes seques el dia 14 i esclafits càlids. Aquest últim fenomen es va observar el dia 15 al sud de la província de Castelló, que va provocar ascensos de temperatura que van arribar fins a 42° C en la capital. De vesprada es va observar en la comarca de la Safor, on, a més d'ascensos bruscos de temperatura, es van produir ratxes de vent fortes que van arribar a superar els 70 km/h.

La precipitació acumulada es va situar en 34,0 l/m<sup>2</sup>, que és un 55 % superior a la de la mitjana climàtica del període 1981-2010 (21,9 l/m<sup>2</sup>), i globalment qualificaren el mes com a humit.





Per províncies, el mes va ser molt humit a Castelló i València, que van tindre entre un 60 % i un 70 % més de precipitació que la mitjana normal, mentre que a Alacant el mes va ser deficitari, ja que es va recollir aproximadament la meitat de precipitació que es recull normalment en un mes d'agost.



Les precipitacions més rellevants es van concentrar a finals de mes. En alguns casos van estar acompanyades de graníssol, com la tempesta del dia 19, que va deixar 44 l/m<sup>2</sup> a Portell de Morella (els Ports) i 36 l/m<sup>2</sup> a Montanejos, a l'Alt Millars. Aquest episodi també va afectar municipis de la Plana Baixa, dels Ports i del Baix Maestrat. D'altra banda, el dia 26 es van produir precipitacions acompanyades de graníssol al Comtat, a la província d'Alacant i a la Plana d'Utiel Requena, a la província de València.

Durant els dies 24, 29 i 30 es van produir diversos episodis de pluges intenses generalitzades en la meitat nord de la Comunitat Valenciana. Las intensitats màximes es van observar en els litorals de Castelló i nord de València.

El dia 24 hi van haver tempestes nocturnes a València i Castelló, que es van prolongar fins a primera hora de la matinada del dia 25 al Baix Maestrat. Durant aquest episodi es van arribar a acumular 78,0 l/m<sup>2</sup> a Vinaròs (observatori de Viveros Alcanar), 50,6 l/m<sup>2</sup> a Benicarló (Sant Gregori),





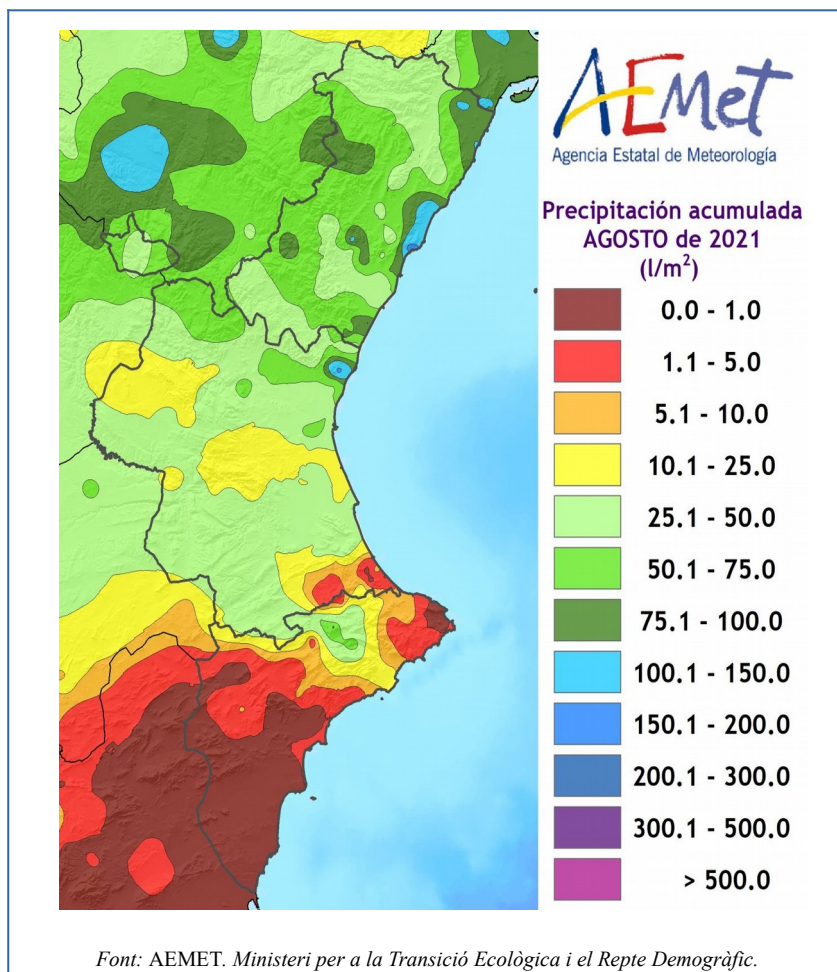
49,0 l/m<sup>2</sup> a Benicarló (Rambla Cervera) i valors pròxims a 30 l/m<sup>2</sup> en observatoris del litoral nord de València.

A primera hora del matí del dia 29 va haver-hi precipitacions torrencials molt localitzades a Benicàssim, on es van acumular 154,2 l/m<sup>2</sup>, que és el valor més alt registrat en 24 hores en un mes d'agost a la província de Castelló.

En la matinada del dia 30 les precipitacions torrencials van afectar el litoral del Camp de Morvedre, especialment la zona entre el Port de Sagunt i Canet d'en Berenguer.

La precipitació màxima acumulada en el mes es va registrar a Benicàssim, amb 184,2 l/m<sup>2</sup>. També es van superar els 100 l/m<sup>2</sup> en altres localitats del litoral de Castelló, com Moncofa o Torreblanca. En l'altre extrem, en moltes localitats de la província d'Alacant, sobretot del sud, la precipitació va ser nul·la o inapreciable.

En funció a la precipitació normal en cada punt del territori, el mes ha sigut humit o molt humit en àmplies zones de Castelló i València, i sec a molt sec, a Alacant, amb zones d'extremadament sec.

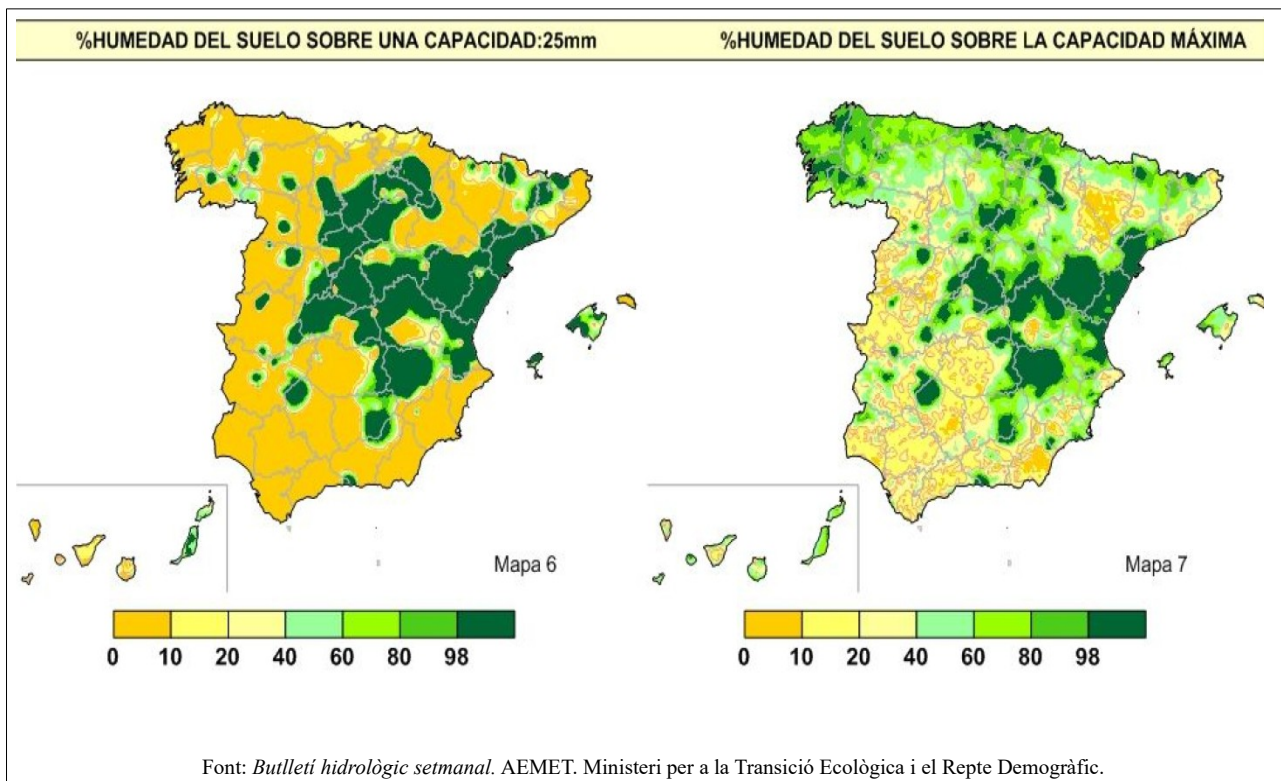


## 2.2. RESERVA D'HUMITAT DEL SÒL<sup>i</sup>

El *Butlletí hidric nacional*, elaborat cada deu anys per l'AEMET, recull la situació de la humitat del sòl referida al percentatge d'aigua disponible per a les plantes, en la capa superficial i en profunditat (profunditat de les arrels), per a tot el territori nacional.

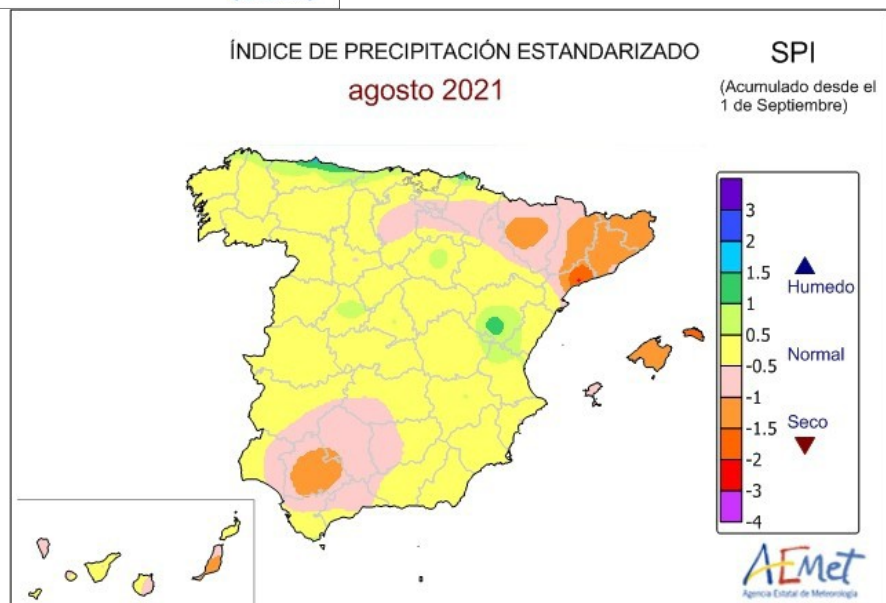
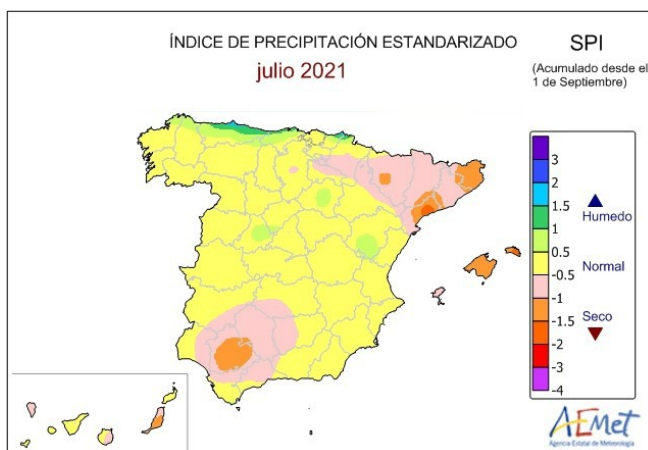
Així, segons el balanç hídric de data 31/08/2021, el sòl de les províncies de Castelló i València presentava un percentatge d'humitat, en les capes superficials, superior al 98 % en la major part del territori. Mentre que la província d'Alacant es va trobar, en pràcticament tota la província, per davall del 10 %.

En les capes profundes els valors es van situar per damunt del 98 % en gran part de la província de Castelló i en el litoral i zona nord de la província de València, mentre que la resta de la província es va trobar entre el 40 % i el 98 %. A Alacant la humitat en les capes profundes va presentar valors entre el 20 % i el 98 %.



### 2.3. ÍNDEX DE PRECIPITACIÓ ESTANDARITZAT (índex de sequera)<sup>ii</sup>

L'índex de precipitació estandaritzat (SPI) que elabora mensualment AEMET es va mantindre entre -0,5 a 0,5 vegades la desviació estàndard respecte a la normalitat en la major part del territori i va arribar a valors de 0,5 a 1 a l'interior nord de la província de València i interior sud de la província de Castelló.



Font: AEMET. Ministeri per a la Transició Ecològica i el Repte Demogràfic.



### 3. SITUACIÓ DELS EMBASSAMENTS I RECURSOS CIRCULANTS

#### 3.1. RESUM

La gestió de l'aigua embassada que proveeix la Comunitat Valenciana correspon, en un 74,6 %, a la Confederació Hidrogràfica del Xúquer, i el 25,4 % restant, a la Confederació Hidrogràfica del Segura.

Pel que fa al transvasament Tajo-Segura, té una gran transcendència per al regadiu de la Comunitat Valenciana, atès que el 37 % de la superfície regable de la província d'Alacant rep, a través d'aquesta infraestructura, aigua dels embassaments de la capçalera del Tajo (sistema Entrepeñas-Buendía).

Les variacions respecte al mes anterior, l'any 2020 i a mitjan del mateix mes dels últims 5 i 10 anys, s'observen en la taula següent.

	CAP. TOTAL (hm <sup>3</sup> )	AGOST 2021		JULIOL 2021		% VAR. AG./JULI OL	AG. 2020 %	MITJ. 5 ANYS (%)	MITJ. 10 ANYS (%)
		EMBASSAT (hm <sup>3</sup> )	% S/TOTAL	EMBASSAT (hm <sup>3</sup> )	% S/TOTAL				
<b>Xúquer</b>	2.698	1.356	50,3	1.487	54,2	- 3,9	49,1	31,1	36,3
<b>Segura</b>	1.134	473	41,7	524	45,7	- 4	43,1	26,1	40,6
<b>Entrepeñas-Buendía</b>	2.518	625	24,8	683	27,1	- 2,3	24,1	19,7	40,0 <sup>(1)</sup>

(1) Percentatge del total de la conca hidrogràfica del Tajo

Font: elaboració pròpia amb dades del MITERD

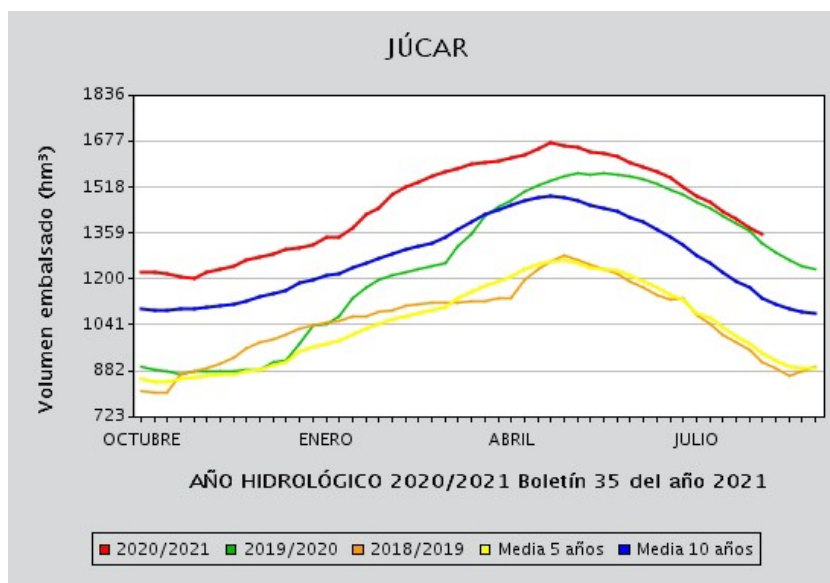
A la fi d'agost havia disminuït el volum embassat respecte al mes anterior, tant en les conques del Xúquer i del Segura com en el subsistema Entrepeñas-Buendía. Els embassaments de la conca del Xúquer mantenien més aigua embassada que en les mateixes dates de l'any anterior i que en la mitjana dels últims cinc anys. En la conca del Segura i en el subsistema Entrepeñas-Buendía el volum d'aigua embassada era un poc inferior al de l'any anterior, però va superar la mitjana dels últims 5 anys.

Els escenaris d'escassetat hidrològica<sup>iii</sup> eren de normalitat en la unitat territorial d'escassetat (UTE) del Tajo mitjà (Entrepeñas-Buendía) i en les UTE del Segura (rius del marge esquerre i rius del marge dret), i de prealerta en les UTE del Segura (sistema principal i capçalera). En l'àmbit de la Confederació Hidrogràfica del Xúquer es van mantindre en situació de normalitat les UTE de Millars-Plana de Castelló, Palancia-Los Valles, Túria, Xúquer, Marina Baixa i Vinalopó-Alacantí; en estat de prealerta, l'UTE Sénia-Maestrat, i en alerta, l'UTE Marina Alta.



### 3.2. XÚQUER

El volum d'aigua emmagatzemat en el sistema d'embassaments del Xúquer va disminuir 131 hm<sup>3</sup> respecte al mes de juliol. Va mantindre valors superiors a la mitjana dels últims 10 anys i el percentatge d'ocupació va ser un 1,2 % superior al del mateix mes de l'any anterior.



Font: *Butlletí hidrològic setmanal*. Ministeri per a la Transició Ecològica i el Repte Demogràfic.

Els indicadors d'escassetat de la conca del Xúquer reflecteixen la impossibilitat, de manera conjuntural, d'atendre les demandes en situacions de disponibilitat hídrica reduïda. El valor que ha pres l'índex d'estat d'escassetat (IEE) per a cada unitat territorial d'escassetat (UTE) al llarg de l'últim any es pot observar en la taula següent:

ÍNDEX D'ESTAT D'ESCASSETAT

UTE	sep-20	oct-20	nov-20	dic-20	ene-21	feb-21	mar-21	abr-21	may-21	jun-21	jul-21	ago-21
UTE 01. Cenia-Maestrazgo	0,96	0,85	0,88	0,79	0,73	0,75	0,63	0,44	0,47	0,40	0,50	0,55
UTE 02. Mijares-Plana de Castellón	0,72	0,72	0,84	0,78	0,77	0,79	0,76	0,75	0,71	0,73	0,76	0,76
UTE 03. Palancia-Los Valles	0,93	0,82	0,76	0,72	0,83	0,74	0,72	0,70	0,71	0,76	0,82	0,72
UTE 04. Turia	0,93	0,93	0,94	0,92	0,91	0,85	0,85	0,87	0,84	0,86	0,88	0,89
UTE 05. Júcar	0,75	0,73	0,68	0,61	0,67	0,75	0,75	0,75	0,66	0,65	0,69	0,71
UTE 06. Serpis	0,69	0,63	0,57	0,48	0,49	0,49	0,45	0,47	0,49	0,54	0,59	0,65
UTE 07. Marina Alta	0,84	0,53	0,52	0,33	0,34	0,31	0,31	0,21	0,22	0,15	0,23	0,17
UTE 08. Marina Baja	0,84	0,75	0,68	0,58	0,53	0,48	0,49	0,51	0,53	0,53	0,57	0,57
UTE 09. Vinalopó-Alacantí	0,80	0,72	0,78	0,74	0,68	0,66	0,48	0,57	0,62	0,61	0,61	0,64

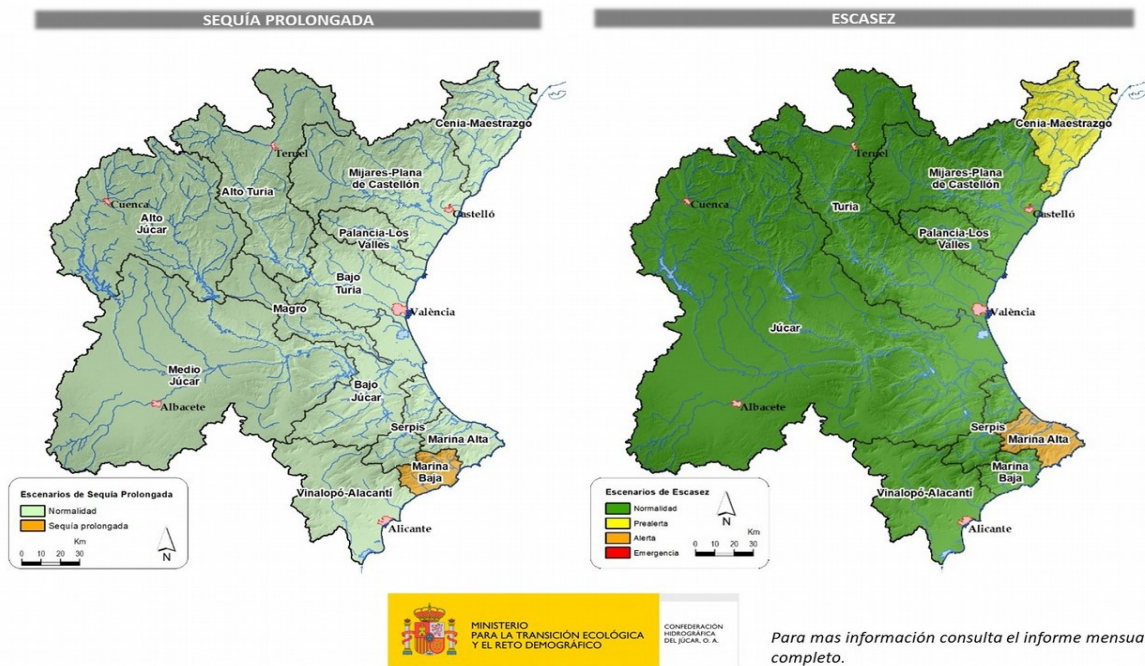
ESCENARIS:  
 Normalitat ■ Prealerta ■ Alerta ■ Emergència ■

Font: [Informe de seguiment de la sequera i l'escassetat en l'àmbit territorial de la CHX](#)



A continuació es mostra el mapa amb els escenaris de sequera i d'escassetat en la demarcació hidrogràfica del Xúquer el mes d'agost de 2021.

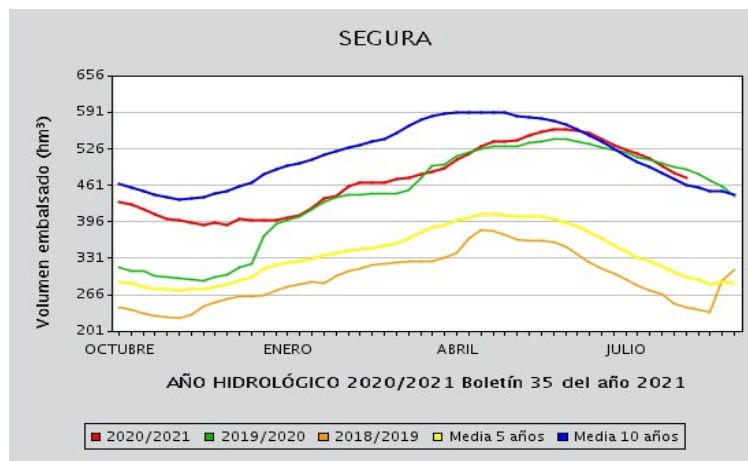
**ESCENARIOS DE SEQUÍA Y ESCASEZ EN LA DEMARCACIÓN HIDROGRÁFICA DEL JÚCAR  
AGOSTO DE 2021**



Font: Informe de seguiment de la sequera i l'escassetat en l'àmbit territorial de la CHX

### 3.3. SEGURA

El volum d'aigua emmagatzemat en el sistema d'embossaments del Segura va disminuir respecte al mes de juliol en passar de 524 hm<sup>3</sup> a 473 hm<sup>3</sup>. El percentatge d'ocupació va ser un 1,4 % inferior al del mateix mes de l'any anterior.



Font: Butlletí hidrològic setmanal. Ministeri per a la Transició Ecològica i el Repte Demogràfic.



Els indicadors d'escassetat de la conca del Segura reflecteixen la impossibilitat, de manera conjuntural, d'atendre les demandes en situacions de disponibilitat hídrica reduïda. El valor que ha pres l'índex d'estat d'escassetat (IEE) per a cada unitat territorial d'escassetat (UTE) al llarg de l'últim any es pot observar en la taula següent:

### ÍNDEX D'ESTAT D'ESCASSETAT

UTE	OCT	NOV	DIC	ENE	FEB	MAR	ABR	MAY	JUN	JUL	AGO
Sistema Principal (y Global)	0,445	0,445	0,418	0,465	0,555	0,557	0,537	0,516	0,495	0,458	0,432
Cabecera	0,342	0,473	0,334	0,355	0,409	0,417	0,400	0,397	0,447	0,482	0,452
Ríos Margen Izquierda	0,670	0,703	0,471	0,424	0,310	0,436	0,582	0,636	0,690	0,756	0,789
Ríos Margen Derecha	0,456	0,581	0,405	0,442	0,395	0,451	0,521	0,494	0,575	0,641	0,574

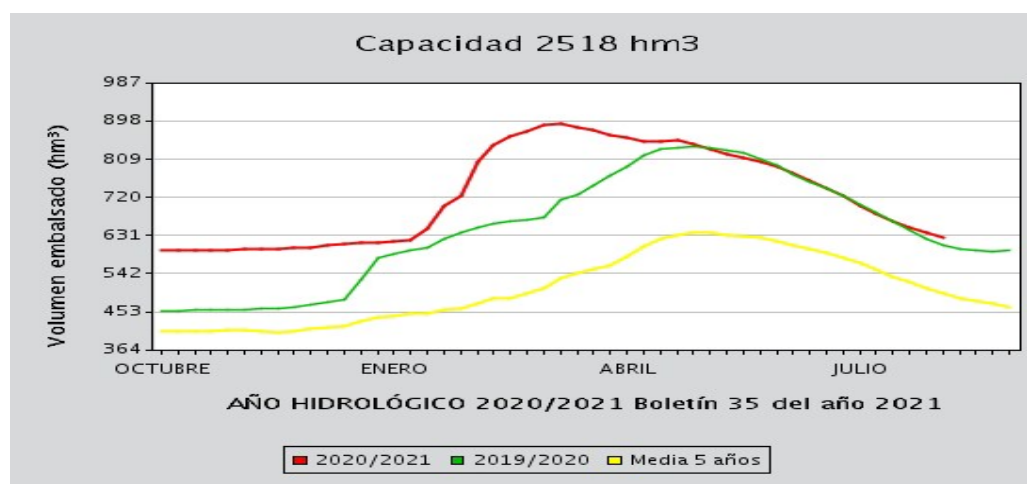
ESCENARIS:

Normalitat ■ Prealerta ■ Alerta ■ Emergència ■

Font: [Informe de seguiment de la sequera i l'escassetat en l'àmbit territorial de la CHS](#)

### 3.4. TRANSVASAMENT TAJO-SEGURA

A finals del mes d'agost de 2021, les existències del conjunt d'embassaments Entrepeñas-Buendía van arribar als 625 hm<sup>3</sup>, una xifra un poc inferior a la del mes anterior (683 hm<sup>3</sup>) i un 26,6 % més que la mitjana dels últims 5 anys (495 hm<sup>3</sup>).



Font: *Butlletí hidrològic setmanal*. Ministeri per a la Transició Ecològica i el Repte Demogràfic.

L'UTE Tajo mitjà utilitza com a indicador de l'estat d'escassetat les reserves dels embassaments d'Entrepeñas i Buendía. D'acord amb aquest paràmetre, la unitat territorial d'escassetat es trobava en estat de normalitat.



## **4. DANYS PUNTUALS I SEQUERA EN CULTIUS**

### **4.1. DANYS**

A la Comunitat Valenciana, el mes de maig de 2021 va ser humit pel que fa a precipitacions. Malgrat això, va haver-hi una gran diferència entre els diversos punts del territori: el mes va resultar humit o molt humit en àmplies zones de Castelló i València, i sec a molt sec, a Alacant, amb zones d'extremadament sec.

Les precipitacions més rellevants es van concentrar a la fi de mes. En alguns casos van estar acompanyades de graníssol, com la tempesta del dia 19, que va afectar diverses comarques de la província de Castelló, la Plana Baixa, els Ports i el Baix Maestrat. També el dia 26 va haver-hi pluges amb pedra al Comtat, a la província d'Alacant, i a la Plana d'Utiel Requena, a la província de València.

Durant els dies 24, 29 i 30 es van produir diversos episodis generalitzats de pluges intenses en la meitat nord. Les intensitats màximes es van observar en els litorals de Castelló i nord de València.

#### **Alacant**

El 26 d'agost, el graníssol va arribar a diversos termes municipals del Comtat (Cocentaina, Benimarfull, l'Alqueria d'Asnar, Millena, Gorga, Balones i Quatretondeta) i va afectar els cultius de l'olivera, l'ametler i les varietats tardanes de bresquilla que quedaven pendents de recol·lectar. En el cas de l'olivera i l'ametler, en algunes zones la pedra va provocar la caiguda de fruits. La bresquilla, atés que es trobava en plena maduració, va patir la depreciació total dels fruits.

#### **Castelló**

Durant el mes d'agost es van succeir diversos episodis meteorològics que van provocar danys en el sector agropecuari.

El 14 d'agost es va declarar un incendi a Azuébar provocat per un llamp que va cremar 420 hectàrees, 75 de les quals corresponien a cultius de secà, fonamentalment olivera, fruita seca i vinya, en els quals es van produir danys. També va afectar un assentament xicotet d'aproximadament 30 bucs. L'incendi també va perjudicar els termes municipals de Soneja i Almedíjar, a l'Alt Palància. En aquest cas, la superfície agrícola cremada va ser mínima (0,6 ha, a Almedíjar, i 3,63 ha, a Soneja), i la resta era superfície forestal.

El 19 d'agost hi va haver un episodi de vent i graníssol a Nules, la Vilavella i Artana, a la Plana Baixa. A la Vilavella els danys més importants els va provocar el vent, que va causar la caiguda de fruits, que en alguns casos va arribar al 50 %.





En altres comarques també hi va haver episodis de pedra aquest mateix dia, com a Benassal i Vilafranca, a l'Alt Maestrat; Forcall, als Ports, i Benicarló, al Baix Maestrat, encara que no va ser de grans dimensions i va estar acompanyada d'aigua, però no hi van constar danys remarcables.

Les pluges del dia 24 d'agost van afectar cultius hortícoles al Baix Maestrat, que van causar botritis en les plantacions incipients de brassicàcies, escarola, encisam i carxofa, motiu pel qual en algunes ocasions es van haver de replantar les parcel·les.

A la Plana Baixa les abundants pluges caigudes els dies 29 i 30 d'agost, acompanyades de vent i graníssol, van tindre repercussions en els cultius. A Xilxes es van produir inundacions que van malmetre la tercera collita de meló pell de granota, per a la qual faltaven pocs dies, i com que no es va poder recol·lectar, se'n va acurtar la campanya de comercialització.

A Moncofa, el graníssol va afectar la collita de magraner i de tomaca. El vent fort, amb registres pròxims als 100 km/h, va abatre arbres a Xilxes, Moncofa i la Llosa. També va produir danys en estructures d'una granja de boví lleter de Xilxes. No obstant això, no va perjudicar el cultiu d'arròs, la recol·lecció del qual estava prevista per a mitjan setembre.

## **València**

El 26 d'agost es va produir un episodi de graníssol que va afectar la Plana d'Utiel-Requena, principalment el municipi de Requena en les zones d'El Pontón, Campo Arcís i La Portera. Els danys observats van ser sobre la vinya de vinificació, que van afectar més de la meitat de la collita.

El 30 d'agost va haver-hi pluges torrencials seguint una línia de tempesta entre el Rincón de Gausa i Canet d'en Berenguer, al Camp de Morvedre. Els danys causats en les infraestructures agràries i en les collites van ser puntuals. Gran part de la zona afectada està ocupada per zones urbanes i polígons industrials. Així i tot, es van produir algunes incidències en camins a causa de trencaments i arrossegaments. Les afectacions en cultius també van ser puntuals en plantacions d'hortalisses que estaven acabant el cicle productiu, i en explotacions de magraners hi van haver arbres tombats i branques trencades. La pluja caiguda va beneficiar els cítrics, ja que va facilitar la rentada de fulles i de sals del sòl i va subministrar una aportació extra d'aigua que podria millorar el calibre de la fruita.



## **5. ESTAT DELS CULTIUS**

A continuació s'exposa un resum de l'estat dels cultius a la Comunitat Valenciana.

### **5.1. CEREALS GRA**

#### **Cereals d'hivern**

- Alacant: acabada la recol·lecció en els secans de l'Alcoià, el Comtat i l'Alt Vinalopó, a l'agost se'n va constatar un bon rendiment. No obstant això, en els regadius del sud la conclusió de la campanya va mostrar una disminució general de la producció, influïda per la falta de pluges tardorenques i per l'abundància d'aquestes a la primavera.
- Castelló: una vegada acabada la sega, es van dur a terme treballs de retirada i emmagatzematge durant el mes d'agost. Va prosseguir l'aprofitament de la restollada per al bestiar. Els camps es trobaven en repòs, a l'espera que s'iniciaren les tasques de conreu i adobament per a la campanya nova.
- València: en les comarques de la Vall d'Aiora, la Plana d'Utiel-Requena, la Costera i la Canal de Navarrés, els cereals estaven collits íntegrament.

#### **Cereals d'estiu**

##### **Arròs**

- Alacant: durant el mes d'agost es van mantindre les parcel·les inundades i l'arròs va continuar el seu desenvolupament, amb les panícules totalment formades i madurant.
- Castelló: l'arròs de la comarca de la Plana Baixa va continuar, a l'agost, l'espigada i la maduració, a l'espera de l'inici de la sega cap a mitjan setembre, per al bomba, i a finals, per al cendra.
- València: va prosseguir, a l'agost, la maduració del gra, al mateix temps que es van dur a terme les labors del cultiu habituals, com la renovació d'aigua de les parcel·les.

##### **Dacsa**

- Alacant: el cultiu de dacsa va evolucionar sense incidències, tot i que es trobava en diverses fases.

##### **Melca**

- Alacant: les plantacions escasses de sorgo que van permetre les pluges de la primavera van continuar el seu desenvolupament a les comarques del sud a l'agost.



## **5.2. TUBÈRCULS**

### **Creïlla**

- Alacant: al Baix Segura les arrancades de creïlla per a indústria van acabar la primera setmana d'agost. Al Baix Vinalopó va començar la sembra de la creïlla de verdet. En el decurs del mes va acabar la recol·lecció de la creïlla de mitja estació a l'Alt Vinalopó. La collita va ser alta, amb tubèrculs de grandària elevada, la qual cosa va provocar una quantitat més gran de rebutjos.
- Castelló: a l'agost va acabar la campanya en la zona del Baix Maestrat i va prosseguir a la Plana Alta. Pel que fa la creïlla blanca, les varietats cultivades van ser sifra, espunta, picasso i fabula, mentre que en creïlla roja va predominar la red pontiac.

### **Xufa**

- València: el cultiu de la xufa, a l'agost, es va trobar en plena fase de tuberització a l'Horta Nord.

## **5.3. INDUSTRIALS**

### **Gira-sol**

- Alacant: el gira-sol es trobava, a l'agost, en fase de floració, amb una bona previsió de collita afavorida per les pluges.

## **5.4. FERRATGERES**

### **Alfals**

- Alacant: va prosseguir, a l'agost, la sega d'alfals i el desenvolupament normal del cultiu.

## **5.5. HORTALISSES**

### **Bleda**

- Alacant: va prosseguir, a l'agost, la recol·lecció de les varietats d'estiu, començada a mitjan juliol. La disponibilitat de tall es va quedar baixa i la qualitat de les fulles va ser bona al llarg del mes.

### **Carxofa**

- Alacant: a finals d'agost va concloure el tall de les tiges de les plantes de carxofa. Els trasplantaments de soques i plàntules es van mantindre durant tot el mes en les diverses comarques productores de la meitat sud de la província.
- Castelló: a l'agost van continuar les plantacions iniciades a la fi de juliol al Baix Maestrat. Les soques acabades de sembrar no es van veure afectades seriosament per la pedregada del 31 de juliol en aquesta comarca. No obstant això, les pluges abundants de l'última setmana del mes d'agost van provocar algunes putrefaccions.



- València: a l'agost van prosseguir les labors començades al juliol de preparació dels camps destinats al cultiu de carxofa, amb la sega, crema, selecció d'estaques, desinfecció i nova plantació.

### **Api verd**

- Alacant: al llarg del mes d'agost es van iniciar les plantacions d'api al Baix Segura. Per la seua banda, a l'Alt Vinalopó va continuar la recol·lecció de les que es van fer entre març i abril, així com el desenvolupament normal de les més recents.

### **Albergina**

- Alacant: a les comarques meridionals va prosseguir, a l'agost, la collita a l'aire lliure, amb una disponibilitat de tall variable al llarg del mes. En general, la qualitat de les baies va ser bona, amb alguna deficiència puntual de coloració i consistència. Els calibres destacats oscil·laven entre M i G.
- Castelló: va continuar, a l'agost, la producció elevada, tant a la Plana Alta com al Baix Maestrat, principalment a causa de les altes temperatures registrades. A conseqüència de la tempesta amb pedra del 31 de juliol al terme municipal de Benicarló, el cultiu va patir afectacions, tant en les baies com en la planta. S'hi va observar un estat fenològic 88-89.
- València: durant el mes d'agost es van mantindre els talls d'albergina a la comarca de l'Horta Nord.

### **Bròcoli**

- Alacant: entre mitjan i finals d'agost van començar els trasplantaments en la meitat sud de la província i en l'Alt Vinalopó.

### **Carabasseta**

- Alacant: va prosseguir la recol·lecció a l'agost, amb la incorporació de plantacions noves, la qual cosa va variar la disponibilitat de tall. La qualitat dels fruits era adequada i el calibre predominant era M.
- Castelló: la carabasseta blanca va continuar en producció amb volums baixos-mitjans a l'agost. Durant la primera setmana del mes, al Baix Maestrat, va concloure el cicle de primavera-estiu de la carabasseta verda. A final de mes va començar el cicle d'estiu-tardor.
- València: va prosseguir la recol·lecció de carabasseta a les comarques productores, com la Ribera Baixa i l'Horta Nord.

### **Carabassa**

- Alacant: es van mantindre a l'agost, al Baix Segura i al Baix Vinalopó, els talls de carabassa de cacauet iniciats a mitjan juny, la disponibilitat de producte es va mantindre al llarg del mes i la qualitat dels fruits va ser òptima. En l'Alt Vinalopó va prosseguir el desenvolupament normal de la carabassa de cabell d'àngel, es va iniciar la recol·lecció de carabassa valenciana i va continuar la de tipus cacauet. A l'Alcoià va començar la collita de carabassa per a cabell d'àngel.



- Castelló: a l'agost es van iniciar els talls en la carabassa redona. La disponibilitat de producte es va mantindre durant el mes amb qualitats òptimes, encara que moltes de les plantacions es van veure afectades per la pedra caiguda als termes municipals de Benicarló i Castelló de la Plana, que va afectar tant el fruit com la mata. Quant a la carabassa de tipus cacauet, era imminent l'inici de la recol·lecció.

### **Ceba**

- Castelló: va continuar la campanya de ceba gra a l'agost.
- València: es van mantindre les arrancades de ceba a la comarca de l'Horta Nord, al mateix temps que se'n duïen a terme plantacions escalonades.

### **Col de cabdell**

- Castelló: s'estaven preparant els camps per a començar a trasplantar col de cabdell de fulla arrissada i col de cabdell de fulla llisa. Al Baix Maestrat, la pedregada del 31 de juliol no va afectar significativament aquests cultius, ja que encara hi havia poques parcel·les sembrades. Els episodis de pluges de l'última setmana d'agost contribuiran previsiblement a l'aparició de botritis.

### **Floricol**

- Alacant: a mitjan agost van començar els trasplantaments en la meitat sud de la província i a l'Alt Vinalopó.

### **Endívia**

- Castelló: va començar, a l'agost, la sembra d'escarola. Es van observar problemes per humitats al Baix Maestrat, a més de les minves produïdes per la plaga de conill silvestre a la zona.

### **Espàrrecs**

- Alacant: a l'Alt Vinalopó el cultiu va continuar vegetant i s'hi van aportar l'adobament i els regs pertinents.

### **Faves**

- Alacant: a finals d'agost es van fer les primeres sèmbrs al Baix Vinalopó.

### **Fesols**

- Castelló: va prosseguir, a l'agost, la campanya, amb produccions i qualitats baixes per a les diverses varietats de fesol perona, blanc i roig.



## **Encisam**

- Alacant: a mitjan agost es van iniciar els trasplantaments d'encisam romà i fulla de roure al Baix Segura.
- Castelló: va continuar la producció del cicle d'estiu, amb volums baixos de producte, tal com correspon a aquesta època de l'any. Es van iniciar els trasplantaments d'encisam romà per a la campanya de tardor-hivern.
- València: es va recol·lectar encisam a la Ribera Baixa i a l'Horta Nord.

## **Meló**

- Alacant: a mitjan agost va acabar la recol·lecció en les comarques del sud, a excepció del meló dels Carrissars del Baix Vinalopó, que, amb unes setmanes de retard, es va prolongar durant tot el mes.
- Castelló: les dues primeres setmanes del mes d'agost es van mantindre els pics elevats de producció de la varietat pell de granota de la zona de marjal de la Plana Baixa, amb grans calibres que van superar la grandària demandada pel mercat. En les plantacions de la Plana Alta, una part de la producció es va veure afectada per pedregades puntuals. A mitjan mes se'n va reduir la producció i a finals va començar la rompuda de moltes de les parcel·les. La Plana Baixa es va veure afectada per inundacions a causa de les pluges dels dies 29 i 30 d'agost, que van malmetre la tercera collita de meló pell de granota de Xilxes. L'estat fenològic al Baix Maestrat era de 85-89. La campanya va resultar curta en comparació amb la de l'any anterior, que es va mantindre durant el mes de setembre i l'inici d'octubre.
- València: va prosseguir la collita durant el mes d'agost.

## **Nap, napicol i xirivia**

- Alacant: a l'agost es van mantindre les sembres de nap i napicol, així com la recol·lecció de nap i xirivia, a la qual es va incorporar la de napicol. Es van apreciar incidències d'animaló de les cols en el nap i el napicol, i de males herbes, en la xirivia.

## **Cogombre**

- Alacant: tant la disponibilitat de tall com la qualitat va oscil·lar en funció de l'acabament de plantacions velles i l'entrada de noves.
- Castelló: va disminuir progressivament la disponibilitat de tall, a causa de la proximitat de la fi de la campanya del cicle de primavera-estiu d'aquest producte en moltes explotacions.
- València: es va collir cogombre a la Ribera Baixa i a l'Horta Nord.

## **Pimentó**

- Alacant: es va mantindre la recol·lecció en hivernacle i a l'aire lliure de les diverses varietats cultivades. Al llarg de la segona quinzena van començar les arrancades i la preparació del sòl per a desinfectar-lo segons anava finalitzant la campanya en els hivernacles. Al Baix Segura la disponibilitat de tall de les diverses modalitats de colors del



pimentó tipus Califòrnia va ser baixa, perquè la campanya acabava en molts hivernacles. En alguns casos, la qualitat va minvar a causa d'excessos de maduresa per les altes temperatures. En general va predominar el calibre M. D'altra banda, la disponibilitat de la modalitat verda del tipus lamuyo, tant al Baix Vinalopó com al Baix Segura, va ser baixa, perquè la campanya estava molt avançada i gran part de la producció es deixava per a collir en roig, amb la indústria com a principal destinació. En les plantacions a l'aire lliure del Baix Segura l'inici de la recol·lecció d'algunes parcel·les va permetre la disponibilitat de calibres GG per a la modalitat verda del tipus lamuyo. En el cas del tipus italià, la disponibilitat de tall es va mantindre tant en les plantacions a l'aire lliure del Baix Segura i el Baix Vinalopó, com en les plantacions d'hivernacle d'aquesta última comarca.

- **Castelló:** va prosseguir, a l'agost, la recol·lecció a l'aire lliure i en hivernacle de les dues varietats de cultiu principals de la província, pimentó italià i pimentó lamuyo roig, amb disponibilitats de tall mitjanes. L'estat fenològic al Baix Maestrat era 88-89.
- **València:** es va recol·lectar pimentó a l'Horta Nord, a l'Horta Sud i a la Canal de Navarrés. En aquesta última comarca va predominar el pimentó de padrón.

### **Meló d'Alger**

- **Alacant:** les primeres setmanes d'agost va acabar la recol·lecció de meló d'Alger en les comarques meridionals de la província. Van destacar els calibres 4-5.
- **Castelló:** durant la primera setmana d'agost es va donar la producció màxima, i la campanya va acabar durant la segona quinzena. Al Baix Maestrat, l'estat fenològic va oscil·lar entre 85-89. Els melons d'Alger més cultivats van ser els "sense llavors", que van ocupar entre un 80-90 % de la producció final, i dins d'aquestes, la varietat predominant va ser el ratllat. Les zones productores principals de la província, el Baix Maestrat i la Plana Alta, es van veure afectades per les pedregades, sobretot la del 31 de juliol, la qual cosa va avançar l'inici de la rompuda de les explotacions. La campanya ja anava arrossegant problemes per la depreciació comercial a conseqüència de les pedregades del mes de juny.
- **València:** es va mantindre la collita durant la major part del mes d'agost. L'última setmana del mes es va donar per acabada la campanya.

### **Tomaca**

- **Alacant:** es van mantindre, a l'agost, la collita i les plantacions escalonades de les diverses varietats plantades en els hivernacles de l'Alacantí. La recol·lecció de tomaques costellades, Daniela i pera rastrea, va prosseguir al Baix Segura i al Baix Vinalopó, així com la de les varietats llisa i Mutxamenl en aquesta última comarca.
- **Castelló:** durant la primera quinzena d'agost estava acabant la campanya en gran part de les explotacions del Baix Maestrat, en les varietats verda ensalada, Daniela, beef, rosa d'Osca i pera, cultivades a l'aire lliure. Va continuar la campanya a la Plana Alta amb un bon ritme de tall, que va disminuir progressivament a mesura que avançava el mes. Les principals varietats cultivades en aquesta comarca van ser anairis i òptima per a la tomaca llisa; en la



tomaca de pera, la varietat bestial, i en la tomaca rosa, la barbastro. També es van cultivar tomaques raff i cherry.

- València: va prosseguir la collita durant el mes d'agost.

### **Carlota**

- Alacant: a l'Alt Vinalopó van continuar les arrancades al setembre i es van mantindre les incidències per alternària i la presència de taques en l'arrel d'origen desconegut, que en van impedir la comercialització.

## **5.6. CÍTRICS**

### **Mandariner**

- Alacant: a l'agost es van efectuar, en alguns casos, tractaments d'anticipació del color i millora del calibre.
- Castelló: a l'agost, les satsumes, com la iwasaki, ja havien aconseguit la maduresa, però no havien adquirit el seu color característic. En les clementines extraprimerenques, com clemenrubí, es van apreciar els fruits al 90 % de la seua grandària final. Altres clementines, com els mandariners híbrids, es van observar entre el 40 % i el 90 % de la seua grandària final, segons varietats i emplaçaments. A la Plana Alta es va apreciar una baixada de la collita, sobretot en clemenules, probablement causada per l'alternança de producció, pels danys originats pel *Delottococcus aberiae* i per les pedregades. A la Plana Baixa també es va observar una disminució de la producció, probablement originada pels problemes en la floració i el quallat, els danys de les pedregades i l'afecció per cotonet. Van continuar les tasques de manteniment del cultiu, fonamentalment adobament i poda, i aclarida en el cas d'algunes varietats, com la Marisol i l'oronules. Es van dur a terme treballs d'empeltat que es van encaminar, en el cas de les mandarines, a la substitució de varietats com Marisol, hernandina i ortanique, per altres com arrufatina i mandanova, ja que aquesta última és una varietat irradiada que limita els problemes de pol·linització. Es va mantindre la preocupació per l'expansió del cotonet de les Valls (*Delottococcus aberiae*). Es van utilitzar mètodes de lluita biològica com el parament de trampes amb feromones i el control per parasitoides (*Cryptolaemus* i *Anagyrus aberiae*), així com tractaments a base d'acetamiprid o piriproxifen, després de la no autorització de l'ús de metilclorpirifòs. Per part del Servei de Sanitat Vegetal es van efectuar recomanacions per al seguiment i, en el seu cas, tractament del poll roig de Califòrnia (*Aonidiella aurantii*). En la mosca de la fruita (*Ceratitis capitata* Wied) es va recomanar la utilització de trampes per a captura massiva i/o d'atracció i mort. L'ús dels tractaments fitosanitaris autoritzats en dosis altes com a alternativa a l'ús de metilclorpirifòs està provocant que altres plagues com l'aranya roja es disparen, ja que es redueix la població d'enemics naturals.
- València: es va observar, a l'agost, el canvi de color en les clementines extraprimerenques, com orogròs i clemenrubí, i en satsumes, com okitsu i iwasaki. Altres varietats primerenques, com les clementines Marisol i oronules, estaven arribant al seu calibre definitiu, mentre que en la resta de clementiners i en mandariners híbrids els fruits havien





arribat al 40 % de la seua grandària final. Durant el mes es van dur a terme tractaments puntuals contra el minador en plantacions joves i en les parcel·les de clementines que es recol·lecten amb fulla. Van prosseguir els tractaments contra la segona generació del poll roig de Califòrnia (*Aonidiella aurantii*). Les plantacions de clementines que van tindre problemes d'aranya l'any anterior també es van tractar amb acaricides i contra la mosca blanca. Per a combatre el cotonet de Sud-àfrica (*Delottococcus aberiae*) es van dur a terme diverses actuacions, entre aquestes, tractaments amb oli de parafina i un insecticida a base de spirotetramat, així com control de formigues amb la finalitat d'evitar la propagació de la plaga.

## **Taronger**

- Alacant: va prosseguir l'engreixament dels fruits quallats. Es van dur a terme tractaments contra mosca blanca, cotonet, poll roig de Califòrnia i aranya roja.
- Castelló: durant el mes d'agost les taronges primerenques, com navelina i Newhall, havien arribat al 90 % de la seua grandària final i presentaven un color verd fosc. Altres taronges de mitja estació es trobaven amb els fruits al 40 % de la seua grandària final. Mentre que les taronges tardanes estaven amb la caiguda fisiològica de fruits i, en alguns casos, els fruits havien arribat al 40 % de la seua grandària definitiva. En taronges no es va apreciar la baixada de producció observada en mandarines. Van continuar les labors de manteniment del cultiu, fonamentalment abonament i poda. En taronges es va observar interès a empeltar amb varietats com nàvel Chislett, València midnight, València late i València delta, que tenen menys costos de manteniment.
- València: durant el mes d'agost el fruit va continuar creixent. Les varietats més primerenques, com Newhall i navelina, estaven arribant a la seua grandària final, i les més tardanes, a la meitat d'aquesta. Van prosseguir els tractaments fitosanitaris d'estiu contra plagues.

## **Llimera**

- Alacant: va concloure, a principis d'agost, la recol·lecció de la llima verna. A final de mes s'havia recollit la major part de la producció de llima fina tardana. Es va mantindre durant tot el mes la collita de la llima verna tardana.

## **5.7. FRUITERS**

### **Fruiters de llavor**

- Alacant: a l'Alcoià, a finals de mes, s'havia recol·lectat el 30 % de la varietat golden suprema i el 90 % de la royal gala; en els dos casos, el percentatge de primera qualitat era molt elevat. La varietat perelló es desenvolupava amb normalitat. A l'Alt Vinalopó va prosseguir la collita de la varietat royal gala mentre les varietats golden i green smith estaven en estat de maduració. A l'Alacantí va començar la recol·lecció de la royal gala i va prosseguir el desenvolupament de les varietats starking. Al llarg del mes es van recol·lectar



les peres ercolina, elliot, harrow sweet i blanquilla a l'Alt Vinalopó. Es va apreciar una lleugera reducció de producció en ercolina i blanquilla; la resta van obtindre una collita normal.

- **Castelló:** els fruiters de llavor van prosseguir el seu desenvolupament amb normalitat a l'agost. La pera ercolina cultivada a Torreblanca i a la Ribera de Cabanes es va collir fins a meitat de mes, amb fruits de bon calibre. No obstant això, la pedra que va afectar aquests municipis al juny va provocar una depreciació comercial.
- **València:** va prosseguir l'engreixament de les pomes del Racó d'Ademús.

## **Fruiters de pinyol**

- **Alacant:** a l'Alt Vinalopó va acabar la recollida de les varietats tardanes, com la lady cot o la nelson. A finals de mes va concloure la recol·lecció de prunes al Comtat, a l'Alcoià i a la Marina Baixa, mentre que a l'Alt Vinalopó va prosseguir la collita de varietats com la golden plum o la giant, entre d'altres. Al Vinalopó Mitjà es va mantindre la collita de les bresquilles més tardanes, baby gold, així com les varietats Duero, calante i Ebro al Comtat i a l'Alcoià. La fi de la campanya de paraguaià a l'Alt Vinalopó va donar una producció inferior a la de l'anualitat passada, però amb molt bona qualitat, calibre i color.
- **Castelló:** de la mateixa manera que en els fruiters de llavor, la producció es va veure afectada pels efectes de les diverses pedregades. La collita de bresquilla a Moncofa (la Plana Baixa) es va donar per perduda a conseqüència de la forta pedregada de l'11 d'abril. En l'altra zona productora, la Plana Alta, també es va veure afectada per la pedregada del 16 de juny, encara que amb menys danys. A l'agost es va collir la bresquilla panxuda, amb bons calibres però amb marques de pedra, així com les varietats Tirrenia i Federico, també amb depreciació comercial. En el cas de la prunera, la situació era similar, amb un producte, en principi, de qualitat, però amb afectacions. Es va collir la varietat black diamond procedent de Torreblanca.
- **València:** durant el mes d'agost, a la Vall d'Albaida, va continuar la poda d'estiu en moltes explotacions. S'hi va observar un bon estat fitosanitari. No es van apreciar atacs forts d'oïdi ni de rovell de la prunera (*Tranzschelia pruni-spinosae*). A la Costera havia acabat la recol·lecció de totes les varietats d'albercoc i prunera. A l'Horta Sud i a la Ribera Alta ja havia acabat la campanya. Al Camp de Túria ja havia acabat la collita per a les varietats de bresquilles primerenques, i les bresquilles tardanes entraven en l'estadi fenològic 89 (maduresa de consum).

## **Altres fruiters**

### **Alvocater**

- **Alacant:** a la Marina Baixa i a la Marina Alta va continuar el desenvolupament dels fruits, i en aquesta última comarca en va començar la recol·lecció a finals de mes.
- **Castelló:** a la Plana Alta s'esperava, a l'agost, una bona collita, tant en nombre de fruits com en calibre. El graníssol que va caure a Castelló de la Plana el 31 de juliol no va afectar els



polígons on se situa el cultiu, i les pedregades del mes d'agost a la Plana Baixa tampoc van tindre conseqüències importants en els municipis on el cultiu està implantat. Es va apreciar interès en el cultiu, així com plantacions noves, de la província, principalment en les zones més càlides de les comarques de la Plana Baixa i la Plana Alta, entre les quals destaquen la partida la Madalena, a Castelló de la Plana, i les zones més abrigades d'Almenara i Artana.

## **Caquier**

- Alacant: a la Marina Baixa el fruit va continuar el seu desenvolupament durant el mes d'agost.
- Castelló: l'estat fenològic majoritari a l'Alt Palància a l'agost va ser 78, amb el fruit al 80 % de la grandària final i començant a canviar de color en algunes parcel·les.
- València: durant el mes d'agost va prosseguir el creixement del fruit, i en alguns casos es van dur a terme labors d'aclarida. En comarques com la Safor, la Costera i el Camp de Túria, el caqui havia arribat al 70 % de la grandària final. A la Vall d'Albaida, en els últims 10 dies d'agost, van començar els tractaments contra la mosca de la fruita en les plantacions més avançades en maduració. A la Ribera Alta va destacar l'atac de *Dialeurodes citri* i van prosseguir els tractaments fitosanitaris contra aquesta plaga, així com contra cotonet i negreta. Es va observar un creixement vegetatiu abundant. Es va continuar amb l'aclarida manual, eliminant els fruits que presentaven algun dany, així com els de calibre inferior. Es van fer tractaments amb fitoregulators per a avançar la maduració del caqui en algunes parcel·les. Es va aprofitar aquest tractament per al control de la mosca de la fruita. A més, es van col·locar trampes amb atraients i mosquers. A la Canal de Navarrés el cultiu es trobava en creixement del fruit, i es va situar en estat fenològic 79. S'estaven utilitzant herbicides i s'estaven duent a terme els tractaments per al control de plagues com el cotonet i la mosca blanca. La producció s'esperava similar a la d'una campanya normal, i un poc superior a la de l'any passat.

## **Cirerer**

- Castelló: van continuar, a l'agost, les labors de manteniment en el cultiu. A l'Alt Palància encara no havien caigut les fulles, però ja estaven presents les gemmes tancades d'hivern.

## **Magraner**

- Alacant: a les comarques del sud va començar, a l'agost, la collita de les varietats més primerenques, com bigful, wonderful, Smith o Acco. En molts casos, la recol·lecció es va fer a un sol tall, a causa de la demanda del mercat. Quant a la magrana mollar, va prosseguir la seua maduració i es va apreciar una reducció de producció a causa de les pluges primaverals.
- Castelló: es va dur a terme la recol·lecció del magraner durant el mes d'agost. La producció es va destinar tant a la comercialització en fresc com a la indústria de sucs. A la Plana Baixa, la producció es va veure afectada pels episodis de pedra. En les recomanacions del Servei de



Sanitat Vegetal es va posar l'accent en el control de *Planococcus citri*, per si fora necessari efectuar-hi tractaments.

### **Figuera**

- Alacant: a finals d'agost s'havia recollit quasi tota la collita en les dues comarques productores, amb un percentatge de fruits ratllats que va rondar, de mitjana, el 50 %. Al llarg del mes va predominar el calibre 45.

### **Nisprer**

- Castelló: es tracta d'un cultiu circumscrit bàsicament als municipis de Segorbe i Castellnovo, a l'Alt Palància. La superfície de cultiu provincial és de 153 hectàrees.

## **5.8. FRUITA SECA**

### **Ametler**

- Alacant: al llarg del mes d'agost es va estendre la recol·lecció d'ametla a totes les comarques. La previsió de collita, de manera generalitzada, era inferior respecte a la campanya anterior. A l'Alt Vinalopó la collita es va iniciar amb les varietats de cicle curt, com guara, Marta, Antoñeta, penta o lauranne. Tant en aquesta comarca com al Vinalopó Mitjà es va detectar un percentatge alt d'ametles en les quals el pericarpí no s'havia després de l'endocarpí, la qual cosa dificulta el processament per a l'obtenció de llavor.
- Castelló: l'estat fenològic predominant a l'agost es va situar en l'estadi I (fruit tendre) a principis de mes, amb els fruits al 50 % de la grandària final. A la Plana Baixa es va arribar a la maduració plena. S'apreciava una caiguda de producció important en algunes zones, probablement causada per la floració deficient i pel mal quallat a causa de l'excés d'humitat, sobretot en les varietats de floració més tardanes. A això s'uneix el fet que en l'any 2020 les afeccions fúngiques van provocar una defoliació prematura en les parcel·les que no van fer els tractaments adequats, fet que va poder provocar que els ametlers no agafaren les reserves necessàries per a tindre una producció correcta enguany. A la Plana Baixa, als Ports i a l'Alt Maestrat no s'esperava una reducció tan significativa en la collita. A la Plana Alta les pluges d'agost van provocar una caiguda prematura de les ametles i van retardar l'inici de la recol·lecció. A l'Alt Palància també es va observar una caiguda de fruits en els ametlers de secà, atribuïble a les pluges i les ratxes de vent. A mitjan mes es va iniciar la collita en les varietats de maduració més primerenca.
- València: a la Vall d'Aiora i a la Plana d'Utiel-Requena l'estat fenològic predominant observat en l'ametler a l'agost va ser el 90-L (despreniment exocarpí i mesocarpí). A la Costera i a la Canal de Navarrés es trobaven en l'estat 87-K (separació de l'exocarpí), mentre que al Camp de Túria es va observar entre aquest estat i el 90-L (despreniment exocarpí i mesocarpí). A la Vall d'Albaida havia començat la recol·lecció de l'ametla. Es va observar que cada vegada hi ha més explotacions que fan la collita de manera mecanitzada amb paraigua.



### Avellaner

- Castelló: la lignificació de la corfa ja era evident a l'agost, i estava acabant el desenvolupament del fruit. Van començar a caure a terra les primeres avellanes. La producció va ser escassa. La recol·lecció s'iniciarà a mitjan setembre, quan la majoria dels fruits ja estiguen a terra.

### Anouer

- Castelló: l'estat fenològic a l'Alt Palància, a l'agost, va ser el de fruit amb grandària final, quan n'estava pròxima la recol·lecció.

## 5.9. GARROFERA

- Alacant: va començar a l'agost la recol·lecció en diverses comarques, com la Marina Baixa, l'Alacantí i la Marina Alta, en les quals s'esperava una bona collita.
- Castelló: l'estat fenològic del cultiu a la Plana Alta, a l'agost, va ser el 89 (maduració de baines i garrofines). Va començar la recol·lecció a mitjan mes. S'esperava una collita per davall de la mitjana, després de la campanya excel·lent del 2020. L'interès per la recuperació del cultiu va fer que molts xicotets propietaris regularitzaren la inscripció de les seues explotacions en la base de dades REGEPA de la Conselleria.
- València: durant el mes d'agost les garroferes ja s'havien collit al Camp de Túria. A la Ribera Alta s'havia iniciat la recol·lecció de les garrofes. Les varietats dominants de la zona són la costella i la matalafera. A la Canal de Navarrés també se n'havia iniciat la collita, amb preus elevats, la qual cosa en va afavorir la collita.

## 5.10. VINYA

### Vivers de vinya

- Alacant: a l'Alt Vinalopó es van dur a terme, al llarg del mes d'agost, els treballs de birbada, reg i tractaments fitosanitaris normals en aquestes dates.

### Raïm de taula

- Alacant: al Vinalopó Mitjà, a principis d'agost, va acabar l'embossament de carrassos. La collita de la varietat Victoria, iniciada a finals de juliol, va prosseguir amb incidències puntuals de blima i clevillat, que van causar alguna minva de producció. Així mateix, en la primera quinzena va començar, en les zones més càlides, el primer tall en les varietats Italia i red globe, mentre que en les més fredes va començar al voltant del 20 d'agost. En varietats sense llavor, com regal, crimson o itum, el tall va començar la segona quinzena del mes. D'altra banda, va prosseguir la recol·lecció de diverses varietats apireniques en les grans finques de l'Alacantí i l'Alt Vinalopó; així mateix, en aquesta última comarca va començar la de la varietat red globe. A la Marina Alta, a mitjan mes, es va iniciar la collita de la varietat moscatell romà en les parcel·les més precoces. El ritme de recol·lecció va ser lent en el primer tall, amb una selecció dels carrassos amb maduresa apropiada. A la fi d'agost



s'havia recol·lectat el 30 % de la collita i ja s'iniciava la segona passada de les primeres parcel·les collides.

## **Raïm de vinificació**

- **Alacant:** al Vinalopó Mitjà les vinyes mostraven, a l'agost, un bon vigor i el fruit es trobava en plena fase de maduració. En algunes poblacions, com Algueña, es van iniciar els talls l'última setmana del mes, amb les varietats macabeu i verdín, inicialment, i amb la tintorera, uns dies més tard. A l'Alt Vinalopó va començar la verema, a mitjan mes, de les varietats blanques més primerenques, com moscatell, chardonnay o sauvignon blanc, i va continuar, a la fi d'aquest, amb la incorporació de les blanques macabeu i verdejo. Les varietats negres van prosseguir el desenvolupament normal, amb un lleuger retard en la maduració a causa de les pluges i les nits fredes. Sanitàriament, en aquesta comarca la campanya ha tingut una incidència elevada de fongs (míldiu i oïdi). El míldiu es va controlar amb els tractaments, mentre que l'oïdi va arribar a afectar el xanglot en algunes parcel·les amb varietats més sensibles. A la Marina Alta, a finals de mes, va començar la recol·lecció de la varietat moscatell amb un lleuger retard. El 10 d'agost, el Servei de Sanitat Vegetal de la Conselleria d'Agricultura, Desenvolupament Rural, Emergència Climàtica i Transició Ecològica, va llançar un avís de tractament per a la zona de la DOP Vins d'Alacant.
- **Castelló:** el cultiu es va observar, a l'agost, entre la floració o antera i el quallat en els municipis productors principals de la Plana Alta (Benlloc, Vilafamés i les Useres), i va evolucionar amb normalitat, amb els raïms avançats i a l'espera de l'inici de la verema al setembre. Les precipitacions del mes van ser ben rebudes, sempre amb la precaució de seguiment i control dels possibles processos fúngics si persisteixen les humitats. Des del Servei de Sanitat Vegetal es va demanar extremar les mesures de prevenció enfront del corc del raïm (*Lobesia botrana*) en els vols de la 3a generació per a la zona de la IGP Vins de Castelló, i es va recomanar efectuar un tractament insecticida per a controlar aquesta plaga. Per a evitar els danys indirectes d'aquest corc, en forma de focus de podridura grisa (*Botrytis cinerea*), es va suggerir l'aplicació preventiva d'un producte antibotritis.
- **València:** durant el mes d'agost, a la Vall d'Aiora es va observar l'inici de la maduració. A la Costera les vinyes es trobaven entre el començament de la maduració i les baies a punt per a recol·lectar-se, segons les varietats. Al Camp de Túria les vinyes van començar el verol. A la comarca de la Plana d'Utiel-Requena, en la zona de Requena la vinya estava en fase de maduració. Mentre que en la zona d'Utiel l'estat de la vinya era el de verolada plena.

## **5.11. OLIVAR**

- **Alacant:** durant el mes d'agost el fruit estava en procés d'engreixament, per damunt del 70 % de la seua grandària final, depenent de varietats i emplaçaments. En general es va observar una disminució de collita respecte a la campanya anterior, tot i que en alguna comarca, com el Vinalopó Mitjà, es va apreciar bona grandària i qualitat del fruit. Durant tot el mes es va fer el seguiment dels nivells de mosca de l'olivera (*Bactrocera oleae*). Al



- Comtat, el graníssol del dia 26 de juliol va afectar el cultiu en alguns municipis, raó per la qual es van dur a terme tractaments per a previndre atacs fúngics i cicatritzar les ferides.
- **Castelló:** les precipitacions caigudes durant el mes d'agost, en general, van ser beneficioses per al cultiu. Només van causar danys en els municipis que van patir episodis de pedra. La campanya es preveia mitjana-alta a les comarques castellonenques. L'estat fenològic majoritari del cultiu va ser el de fruit al voltant de la grandària normal, apte per a la recol·lecció. Les captures de mosca van augmentar a les comarques de l'Alt Palància i l'Alt Millars. Es va observar menys població a les comarques situades més al nord, com el Baix Maestrat. L'ull de gall estava controlat pels tractaments que es van fer en els mesos de primavera, en què les humitats van ser persistents. Amb les pluges d'agost era previsible que foren necessàries noves aplicacions de fungicides.
  - **València:** durant el mes d'agost l'estat fenològic de l'olivera a la Vall d'Aiora era 75-H (fruits al 50 % del calibre final). A la Costera i a la Plana d'Utiel-Requena, on el cultiu estava més avançat, es va observar en l'estat 78 (fruits al 70 % del calibre final), mentre que al Camp de Túria estaven entre aquest estat i el 85-I (50 % de la superfície acolorida). A la Ribera Alta els arbres van presentar un bon estat vegetatiu. Va prosseguir la fase d'engreixament dels fruits. Es va mantindre la col·locació de trampes amb atraients per a la mosca de l'olivera, així com mosquers. En algunes parcel·les en què es va observar un nombre més gran de mosques es va procedir al control fitosanitari. Al mateix temps, es va efectuar el tractament contra l'ull de gall (*Spilocaea oleagina*), que origina la coneguda taca de la fulla de l'olivera. A la Canal de Navarrés el fruit presentava un desenvolupament adequat i es trobava en estat fenològic 78. Van continuar els tractaments contra la mosca de l'olivera (*Bactrocea oleae*) i es va observar menys producció que l'any anterior, en general en totes les varietats, i més accentuat en la blanqueta.

## **5.12. SITUACIÓ DE LES PASTURES (NDVI).<sup>iv</sup>**

El mes d'octubre de 2020 es va iniciar el Pla 2020 de l'assegurança de compensació de pastures d'Agroseguro, que es fonamenta en el mesurament de l'índex de vegetació (NDVI) per mitjà de teledetecció. L'NDVI mesura la quantitat i el vigor de la vegetació present en la superfície; el seu valor està relacionat amb el nivell de l'activitat fotosintètica. No mesura altres "indicadors de sequera" (pluviometria, humitat del sòl...), encara que hi estiga relacionat. La informació d'aquest índex es pot consultar en l'enllaç següent: [NDVI](#).

Com es pot observar en la taula següent, l'escassetat de pluges de finals de 2020 i principis de 2021 van posar en risc l'abundància i el vigor de la vegetació en algunes comarques, sobretot en la central, a la província d'Alacant. Gràcies a les pluges de la primavera, aquesta situació va millorar i, en els mesos de maig i juny, estava per damunt de la mitjana en totes les comarques. Durant juliol i agost l'assegurança no té cobertura, per la qual cosa no hi ha informació per a aquest índex.



	abr-21			may-21			jun-21		
PROVINCIA DE ALICANTE									
CENTRAL	■	■	■	■	■	■	■	■	■
MARQUESADO	■	■	■	■	■	■	■	■	■
MERIDIONAL	■	■	■	■	■	■	■	■	■
MONTAÑA	■	■	■	■	■	■	■	■	■
VINALOPÓ	■	■	■	■	■	■	■	■	■
PROVINCIA DE CASTELLÓN									
ALTO MAESTRAZGO	■	■	■	■	■	■	■	■	■
BAJO MAESTRAZGO	■	■	■	■	■	■	■	■	■
LA PLANA	■	■	■	■	■	■	■	■	■
LITORAL NORTE	■	■	■	■	■	■	■	■	■
LLANOS CENTRALES	■	■	■	■	■	■	■	■	■
PALANCIA	■	■	■	■	■	■	■	■	■
PENAGOLOSA	■	■	■	■	■	■	■	■	■
PROVINCIA DE VALENCIA									
ALTO TURIA	■	■	■	■	■	■	■	■	■
CAMPOS DE LIRIA	■	■	■	■	■	■	■	■	■
ENGUERA Y LA CANAL	■	■	■	■	■	■	■	■	■
GANDIA	■	■	■	■	■	■	■	■	■
HOYA DE BUNOL	■	■	■	■	■	■	■	■	■
HUERTA DE VALENCIA	■	■	■	■	■	■	■	■	■
LA COSTERA DE JATIVA	■	■	■	■	■	■	■	■	■
REQUENA-UTIEL	■	■	■	■	■	■	■	■	■
RIBERAS DEL JUCAR	■	■	■	■	■	■	■	■	■
RINCON DE ADEMUZ	■	■	■	■	■	■	■	■	■
SAGUNTO	■	■	■	■	■	■	■	■	■
VALLE DE AYORA	■	■	■	■	■	■	■	■	■
VALLES DE ALBAIDA	■	■	■	■	■	■	■	■	■





- i El % d'humitat d'un sòl en la capa superficial mesura la relació entre l'aigua disponible (AD) i una quantitat d'aigua disponible total de 25 mm (ADT = volum contingut a capacitat de camp – volum contingut en punt de marcimant). La profunditat a la qual equival aquesta ADT depèn del tipus de sòl (oscil·la entre 20 i 25 centímetres per a un sòl franc, per exemple). El percentatge d'humitat del sòl respecte de la reserva màxima (R<sub>màx</sub>) fa referència, en canvi, a la quantitat d'ADT que un sòl pot retindre en un volum que arriba a la profunditat de les arrels, i dona informació, per tant, de les capes més profundes del perfil.
- ii L'índex de precipitació estandarditzat (SPI) és un índex normalitzat que representa la probabilitat d'ocurrència d'una quantitat de pluja comparada amb la climatologia de precipitació en una certa localització geogràfica i sobre un període llarg de referència. El valor numèric d'aquest representa el nombre de desviacions estàndard de la precipitació caiguda al llarg del període d'acumulació de què es tracte respecte de la mitjana, una vegada que la distribució original de la precipitació ha sigut transformada en una distribució normal. Els valors negatius representen un dèficit de precipitació mentre que els valors positius indiquen un superàvit de pluja. La intensitat d'un esdeveniment de sequera es pot classificar d'acord amb la magnitud del valor negatiu de l'SPI, de manera que com més grans siguin els valors absoluts de l'índex negatiu, més seriós serà l'esdeveniment. (Font: AEMET)
- iii D'acord amb els plans especials de sequera (PES), s'utilitza un sistema doble d'indicadors que diferencia les situacions de sequera prolongada (entesa com un fenomen natural) de les d'escassetat (relacionades amb problemes conjunturals en l'atenció de les demandes).
- Situació respecte a la sequera prolongada. Indicadors de sequera prolongada
- La sequera prolongada, molt relacionada amb la coneguda habitualment com a sequera meteorològica, es produeix directament per la falta de precipitacions, fet que ocasiona que els cabals circulants es reduïsquen de manera important i, per tant, puguen no complir-se els cabals ecològics de situació normal, amb la qual cosa seran aplicables els cabals ecològics definits normativament per a una situació de sequera prolongada.
- Els indicadors de sequera prolongada (normalment precipitacions o aportacions en règim quasi-natural) valoren, de manera objectiva, si les unitats territorials de sequera (UTS) definides en els PES es troben o no en situació de sequera prolongada als efectes normatius establits.
- Situació respecte a l'escassetat conjuntural. Indicadors d'escassetat
- L'escassetat (també coneguda com a sequera hidrològica) està relacionada amb els possibles problemes d'atenció de les demandes. Se sol presentar diferida en el temps respecte a la sequera meteorològica o, fins i tot, pot no arribar a produir-se, per la gestió hidrològica que es pot dur a terme en els sistemes o per no haver-hi demandes importants en un sistema. Per tant, els seus **indicadors d'escassetat** (volums d'emmagatzematge, nivells piezomètrics, cabals en estacions d'aforament, etc.) defineixen els problemes que hi pot haver respecte a proveïments, regadius, etc. Aquests indicadors valoren, de manera objectiva, la situació de les unitats territorials d'escassetat (UTE), definides en els PES, i la tradueixen en quatre possibles escenaris (normalitat, prealerta, alerta i emergència), que representen les expectatives per als mesos successius respecte a l'atenció de les demandes existents. L'objectiu és la implementació progressiva de les mesures definides en els PES per a cada escenari amb la finalitat d'evitar l'avanç cap a fases més severes de l'escassetat i mitigar-ne, en tot cas, els impactes negatius.
- iv **ASSEGURANÇA DE COMPENSACIÓ PER PÈRDUA DE PASTURES (LÍNIA 410):** Aquesta assegurança es fonamenta en el mesurament de l'índex de vegetació (NDVI) per mitjà de teledetecció. L'NDVI mesura la quantitat i el vigor de la vegetació present en la superfície; el seu valor està relacionat amb el nivell de l'activitat fotosintètica. No mesura altres "indicadors de sequera" (pluviometria, humitat del sòl...) encara que hi estiga relacionat. Com que és una assegurança d'índexs, compensa a partir d'un cert llindar definit en l'assegurança. La base de l'assegurança és la comparació de l'NDVI de cada desena de l'any en curs, amb la mitjana obtinguda, per a aquesta mateixa desena, de la sèrie històrica, que comprén des de 2000 fins a 2017. Per davall de la mitjana s'han establert 4 estrats, pels quals l'assegurança compensa de menys mesura a més mesura (1, 2, 3 i 4). (Font: AGROSEGURO).