



**GENERALITAT  
VALENCIANA**

Conselleria de Agricultura,  
Desarrollo Rural, Emergencia  
Climática y Transición Ecológica

# INFORME MENSUAL CONJUNTURA AGRÀRIA I SEGUIMENT DE SEQUERA

**Juny-2021**



---

**SECCIÓ D'ESTUDIS AGRARIS  
DIRECCIÓ TERRITORIAL VALÈNCIA**



---

## Índex de contingut

1 RESUM.....	3
2 INDICADORS AGROMETEOROLÒGICS.....	4
2.1 COMPARATIVA AMB ANYS ANTERIORS.....	9
2.2. INDICADORS AGROMETEOROLÒGICS PER ESTACIONS.....	12
2.3.PREDICCIÓ PER ALS PRÒXIMS MESOS.....	14
2.4. HUMITAT DEL SÒL.....	15
2.5. ÍNDEX DE SEQUERA.....	16
SITUACIÓ DELS EMBASSAMENTS I RECURSOS CIRCULANTS.....	17
3.1. ESTAT DELS EMBASSAMENTS.....	17
3.2. ESCENARIS DE LES UNITATS TERRITORIALS D'ESCASSETAT.....	19
4. DANYS PUNTUALS I SEQUERA EN CULTIUS I RAMADERIA.....	21
5. EVOLUCIÓ DELS CULTIUS I RAMADERIA.....	24
5.1 CEREALS.....	24
5.2 CULTIUS INDUSTRIALS.....	26
5.3 CULTIUS FARRATGERS.....	26
5.4 PASTURES I FAUNA SILVESTRE.....	26
5.5 HORTALISSES.....	28
5.6 CÍTRICS.....	30
5.7 FRUITERS.....	35
Fruiters de llavor.....	35
Fruiters de pinyol.....	36
Caquier.....	36
5.8 AMETLER I ANOUER.....	38
5.9 GARROFERA.....	39
5.10 VINYA.....	40
5.11 OLIVERA.....	40



## 1 RESUM

El mes de juny de 2021 va ser **càlid i humit**<sup>1</sup> a la Comunitat Valenciana. La temperatura mitjana va ser de 21,1 °C, i la precipitació acumulada, 33,9 l/m<sup>2</sup>, un 24 % superior a la de la mitjana climàtica del període 1981-2010 (27,3 l/m<sup>2</sup>). A la província de València es va considerar **normal i humit**<sup>2</sup>.

Es va caracteritzar per la gran diferència entre quinzenes i entre les nits i els dies. L'amplitud tèrmica entre els valors extrems del mes registrats per la xarxa SIAR va arribar a 27,8 °C.

La humitat del sòl es va situar en valors inferiors al 10 % en les capes superficials i al 40 % en les profundes. La reserva hídrica en la conca del Xúquer va disminuir lleugerament respecte a l'última dada del mes de maig.

Quant a l'estat dels cultius, pel que fa als **cereals d'estiu**, en concret al cultiu de l'arròs, en les zones productores va finalitzar la germinació i es va fer la primera eixugada. La dacsca estava en creixement longitudinal de la tija principal. Pel que fa als **cereals d'hivern**, a finals de mes, l'estat variava entre comarques; en la majoria d'aquestes va començar la sega.

D'altra banda, respecte a les **hortalisses**, va continuar la recol·lecció de tomaca i pimentó; els melons i les carabasses de rostir estaven madurant.

En relació amb el cultiu de **cítrics**, l'estat vegetatiu era el de creixement del fruit i en algunes comarques va finalitzar la caiguda fisiològica dels fruits. Es van observar els primers vols de poll roig.

Pel que fa als **fruiters de llavor**, el magraner estava en caiguda fisiològica dels fruits, mentre que les pomes es trobaven en fase d'engrossiment. En els **fruiters de pinyol** es van recol·lectar bresquilles i albercocs, mentre que en els paraguaïans va acabar la campanya. L'alvocater es trobava en caiguda fisiològica de fruits. En el cas del cultiu del **caqui**, va prosseguir el creixement del fruit.

En la majoria de les comarques productores, els **ametlers** estaven en estat de fruit tendre o fruits assolint la grandària definitiva. En la **garrofera**, el fruit s'havia desenvolupat fins a la grandària final i va començar la verolada de les baines.

En la **vinya** es va iniciar la compactació del raïm i el quallat. En l'**olivera** es van observar els fruits quallats i en diferents fases d'engrossiment, en funció de les diferents comarques productores.

---

1 Delegació Territorial a la Comunitat Valenciana © AEMET.  
2 Dades oferides per la xarxa SIAR de l'IVIA per a la província de València.



## 2 INDICADORS AGROMETEOROLÒGICS

Segons AEMET, la classificació del mes de juny de 2021, a la Comunitat Valenciana, va ser **càlid** i **humit**,<sup>3</sup> amb una temperatura mitjana de 21,1 °C i una precipitació acumulada de 33,9 l/m<sup>2</sup>, un 24 % superior a la de la mitjana climàtica del període 1981-2010 (27,3 l/m<sup>2</sup>).

Amb les dades de la xarxa SIAR de l'IVIA, però, a la província de València es va definir com un mes **normal** i humit<sup>4</sup>. La temperatura mitjana de les mitjanes va ser de 22,3 °C, inferior en 0,1 °C a la mitjana històrica del període 2006-2020. La mitjana més baixa es va registrar a Campo Arcís, 20,6 °C, mentre que la més alta es va donar a Carcaixent EEA, amb 24,0 °C.

Segons AEMET, dins del mateix mes va haver-hi gran diferència entre quinzenes i entre les nits i els dies. Els primers 16 dies van ser molt càlids i les dues últimes setmanes van ser relativament fresques. A més, en tot el territori, el mes va tindre una temperatura mitjana superior a la mitjana normal, sense grans diferències entre interior i costa.

La temperatura més alta del mes registrada per la xarxa SIAR de l'IVIA va ser el dia 27, jornada en què es va arribar als 37,21 °C a Carcaixent. La més freda es va registrar la matinada del dia 22, amb 9,41 °C a Campo Arcís. L'amplitud tèrmica entre aquests valors extrems va arribar a 27,8 °C.

D'altra banda, AEMET va registrar una precipitació acumulada de 33,9 l/m<sup>2</sup>, un 24 % superior a la de la mitjana climàtica del període 1981-2010 (27,3 l/m<sup>2</sup>); globalment, el mes es va definir com a humit. Cal assenyalar que, a la província de València, el superàvit mitjà va ser també del 24 %. Segons les dades obtingudes per la xarxa SIAR de l'IVIA, durant el mes de juny va ploure 24 dies del mes; el valor més alt es va observar a Requena Cerrito, amb 22,60 l/m<sup>2</sup> el dia 5.

El vent no va ser molt intens a la província de València, no va haver-hi cap dia en què se superaren ratxes de 40 km/h; els dies 8 i 21 de juny van ser els dies que van registrar més vents. El valor més alt es va observar a Bèlgida, amb 39,96 km/h el dia 8.

A continuació es mostra l'evolució de temperatures, precipitacions i ratxes de vent diàries en les estacions meteorològiques de la província, i se segueix la sèrie meteorològica d'informes anteriors.<sup>5</sup>

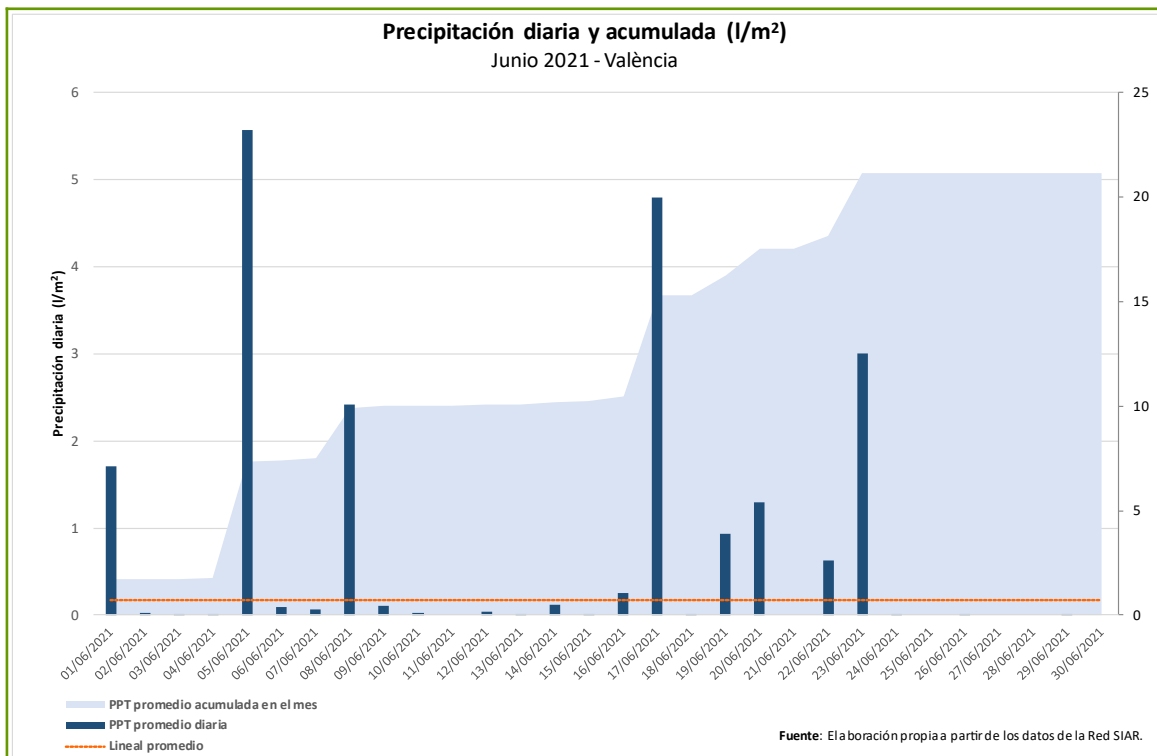
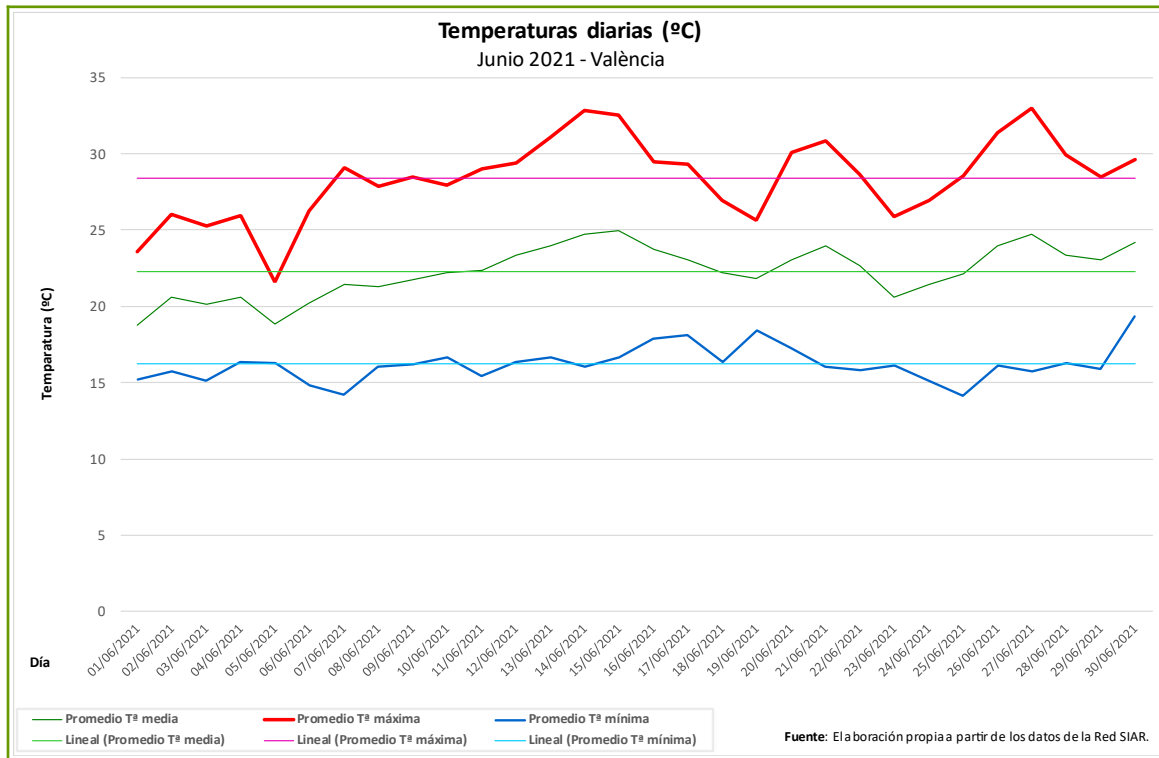
<sup>3</sup> Delegació Territorial a la Comunitat Valenciana © AEMET.

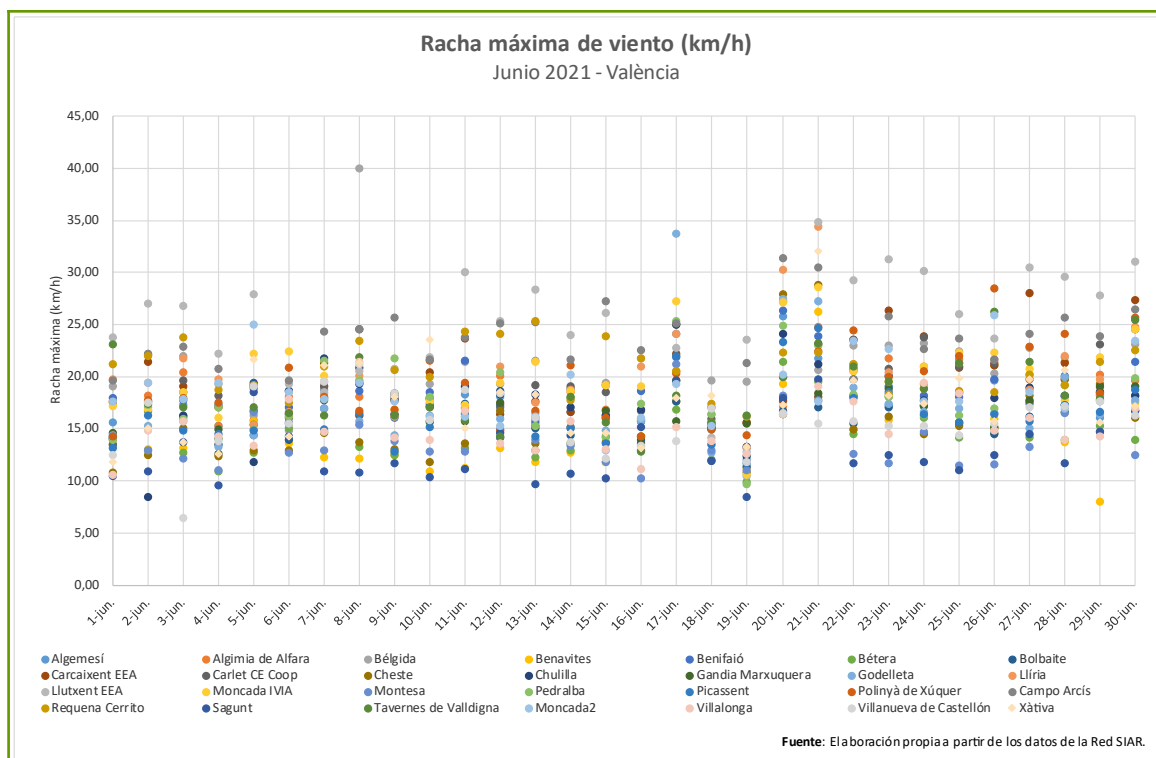
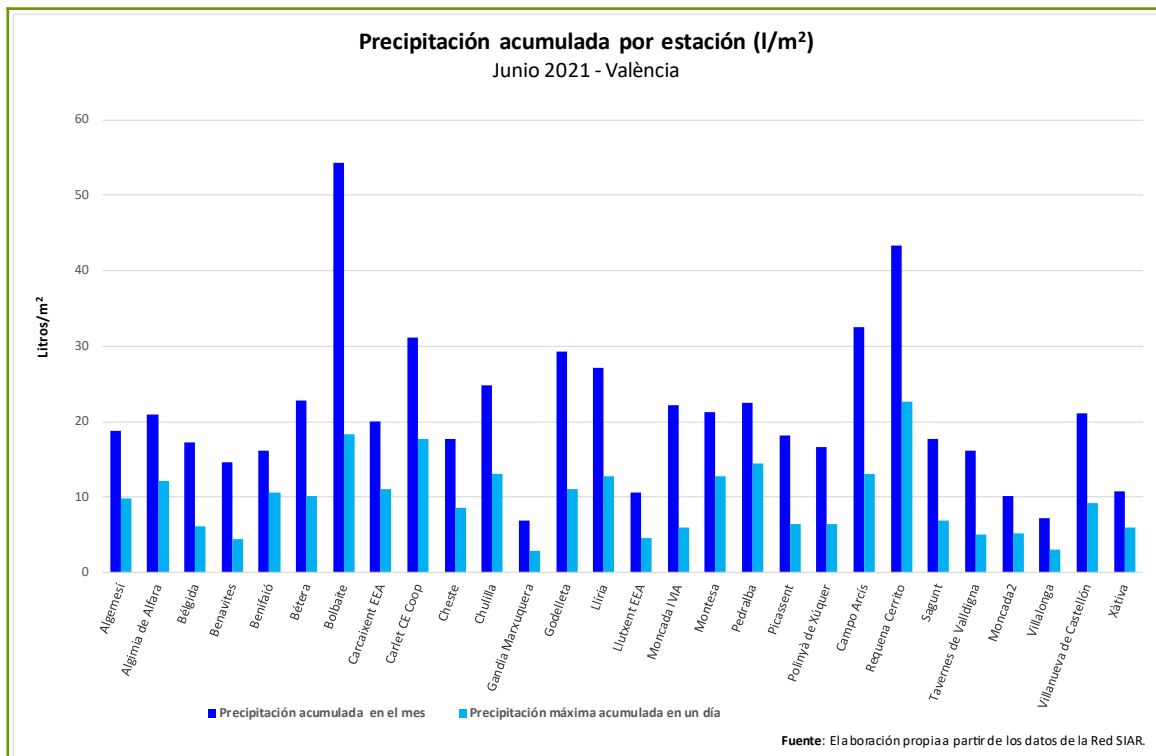
<sup>4</sup> Dades oferides per la xarxa SIAR de l'IVIA per a la província de València.

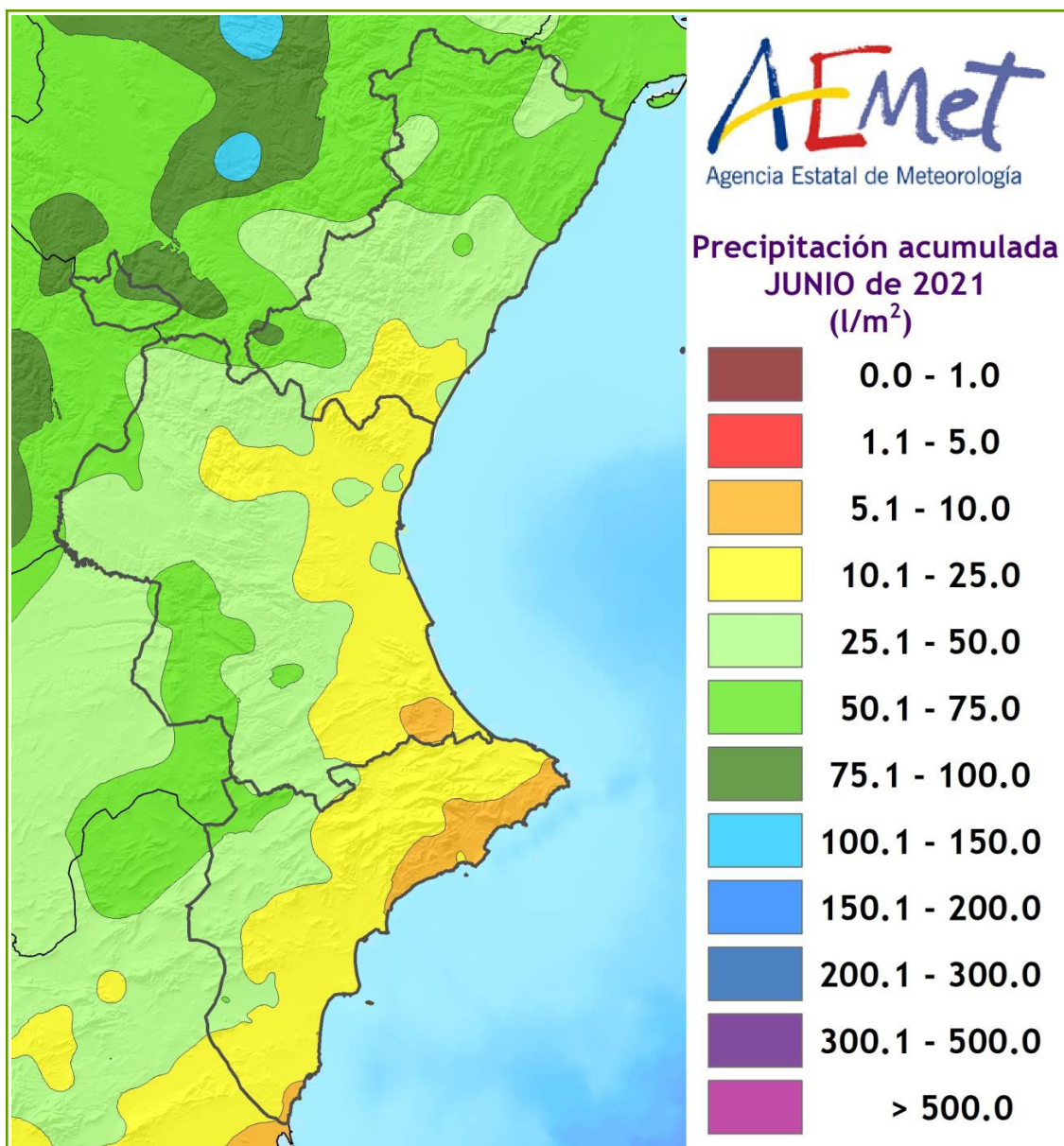
<sup>5</sup> Les gràfiques de les dades diàries s'elaboren utilitzant les 28 estacions de la Xarxa SIAR de l'IVIA a la província de València, mentre que en els gràfics de les comparatives amb anys anteriors no s'han considerat les estacions d'Algímia d'Alfara i Moncada 2.













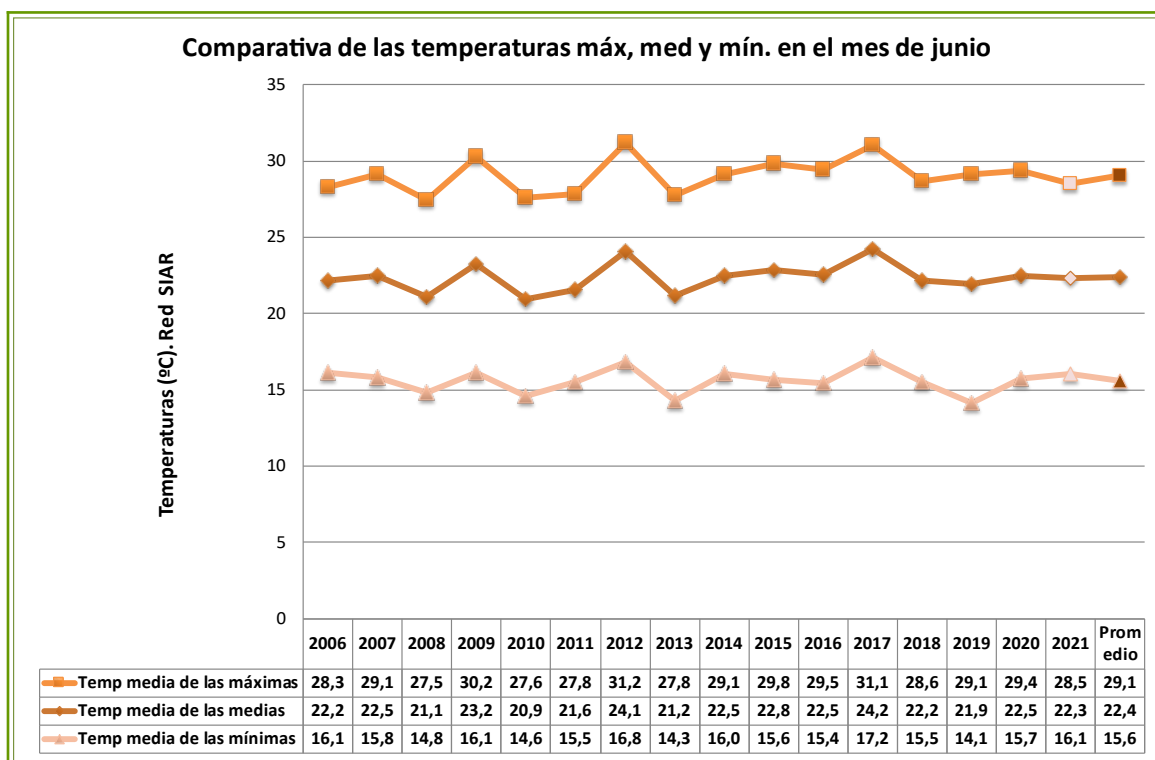
## 2.1 COMPARATIVA AMB ANYS ANTERIORS

Segons dades de les estacions agroclimàtiques de la xarxa SIAR de l'IVIA<sup>6</sup>, al juny, la mitjana de les temperatures màximes, 28,5 °C, va ser 0,6 °C inferior al valor mitjà dels últims 15 anys (2006-2020) i la mitjana de les mínimes, 16,1 °C, es va situar 0,5 °C per damunt de la mitjana. La mitjana de les mitjanes, 22,3 °C, va ser 0,1 °C inferior que la mitjana del període de referència (22,4 °C).

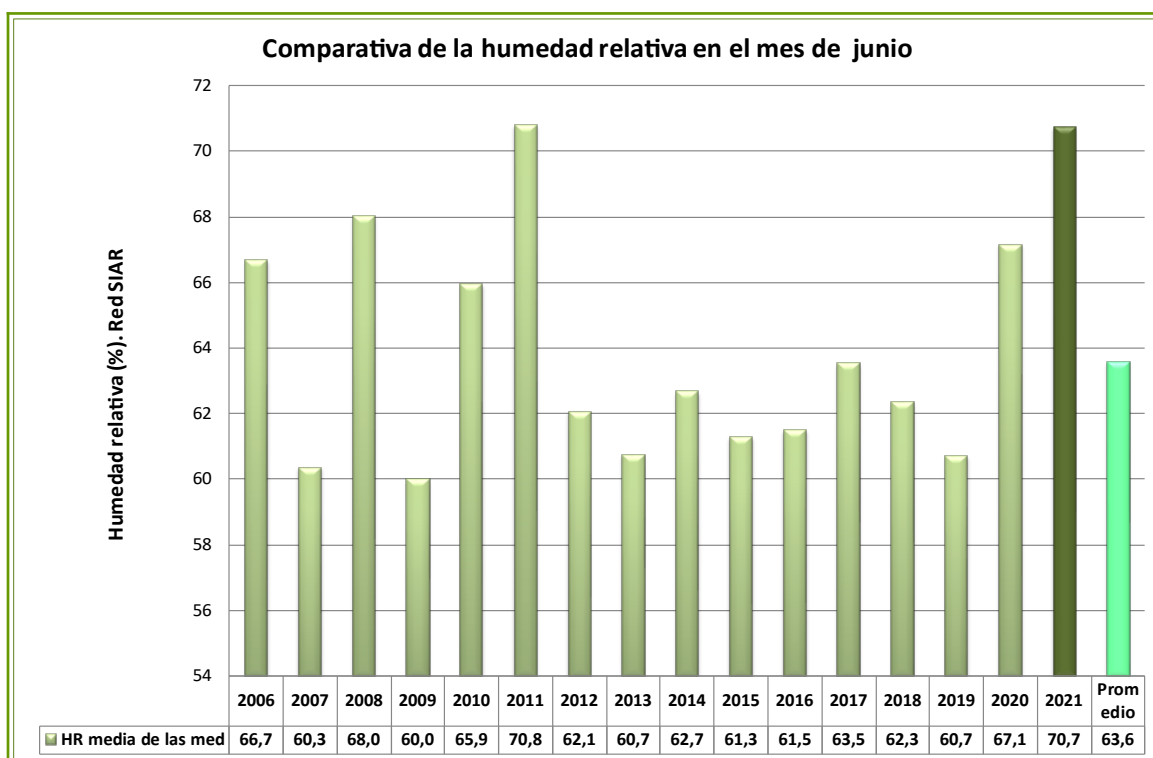
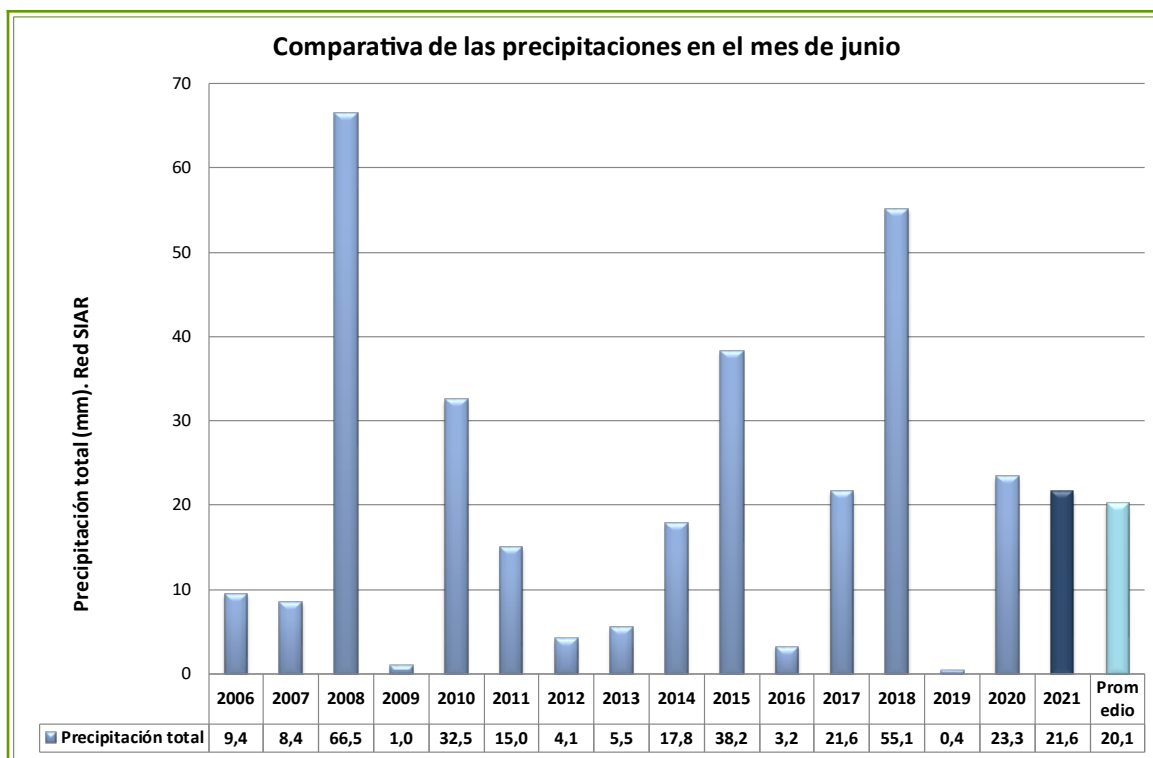
Respecte a la precipitació total acumulada mitjana, els 21,6 l/m<sup>2</sup> caiguts es van situar un 7 % per damunt de la mitjana del període 2006 a 2020 (20,1 l/m<sup>2</sup>).

El mes de juny no es van registrar hores de fred.

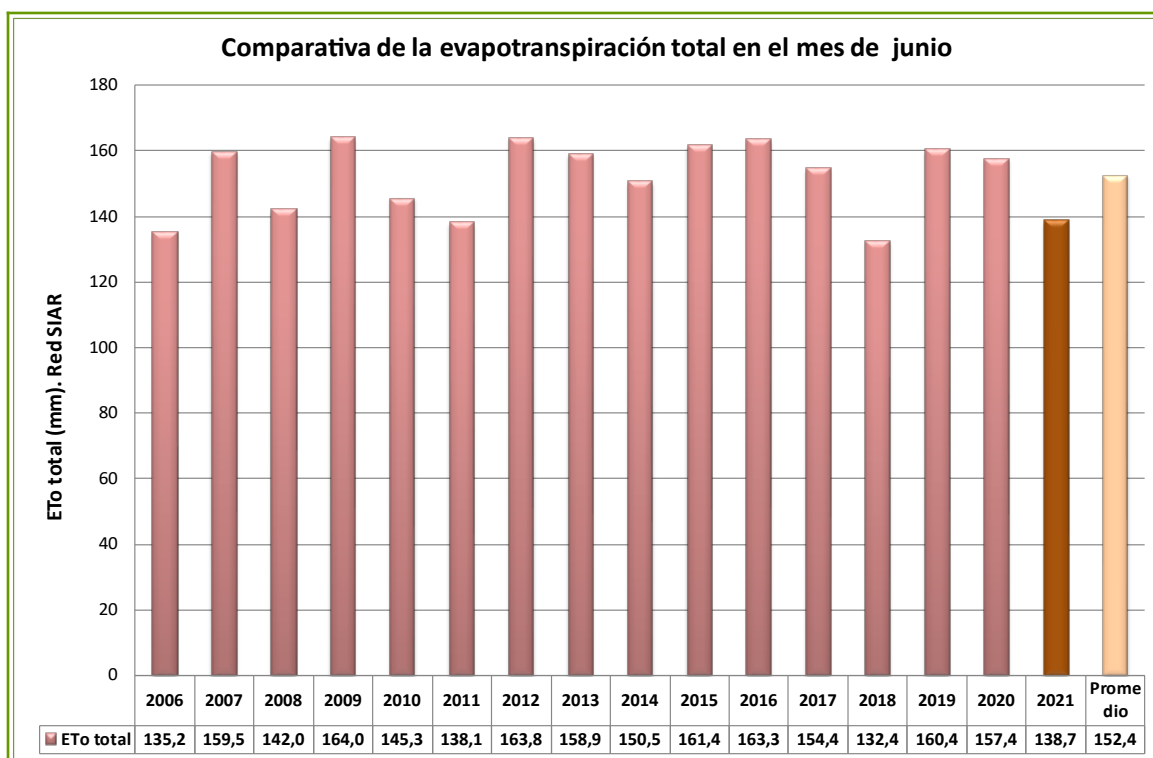
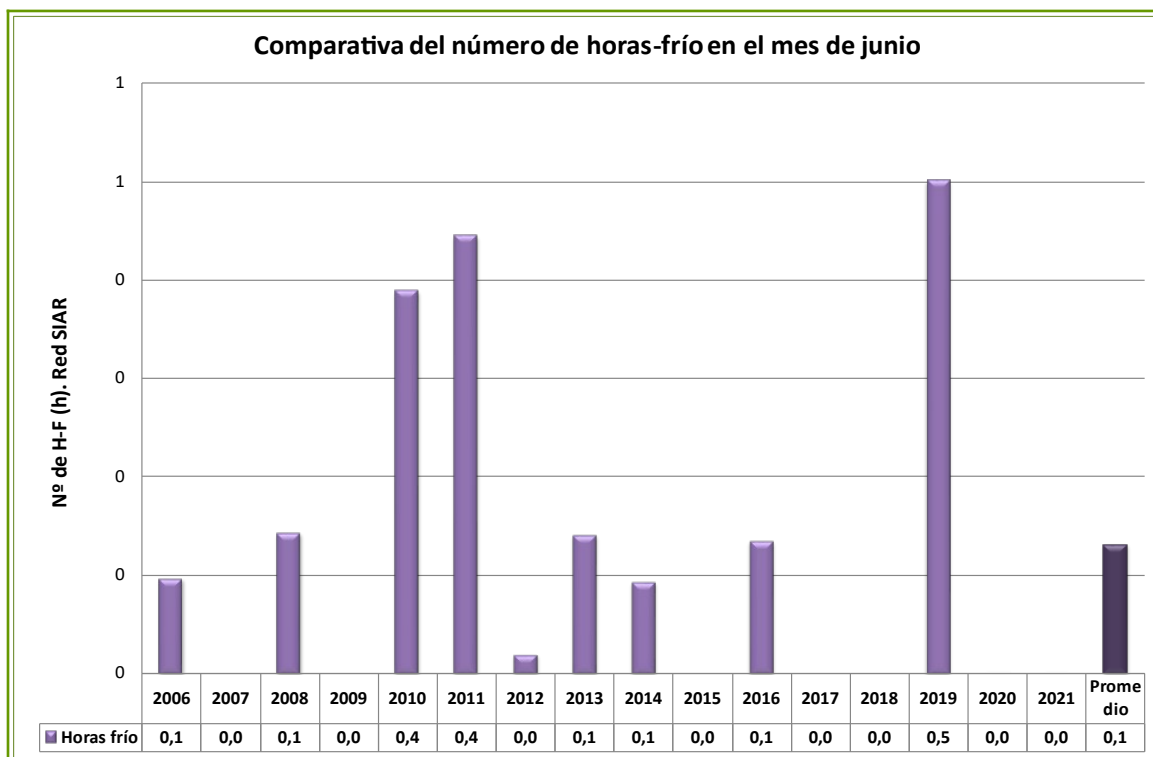
En els gràfics següents s'observa la comparació de la mitjana d'aquest mes de totes les estacions de les temperatures màximes, mitjanes i mínimes, precipitacions, evapotranspiració, humitat relativa i nombre d'hores de fred respecte de la mitjana del mateix mes dels últims 15 anys i de l'històric d'aquest període.



6 Es descartan les estacions d'Algimia d'Alfara i Moncada 2 perquè no es disposa de l'històric de 14 anys anteriors.









## 2.2. INDICADORS AGROMETEOROLÒGICS PER ESTACIONS

A continuació es mostren les dades dels principals indicadors agrometeorològics recollits per les estacions de la xarxa SIAR de l'IVIA distribuïdes per quasi tota la província. Els valors més alts estan marcats en roig i els més baixos, en blau.

Tal com s'observa en la taula següent, la temperatura màxima de les màximes es va donar a Carcaixent EEA (37,7 °C), mentre que Benavites va ser la que va registrar un valor més baix (31,5 °C). La temperatura mínima de les mínimes es va registrar a Campo Arcís (9,4 °C), mentre que a Algemesí es va registrar la més càlida, amb 15,8 °C. Els valors més alts, pel que fa a les precipitacions, es van registrar a la comarca de la Canal de Navarrés, amb 54,3 l/m<sup>2</sup>.

Estación	T med de las med °C	Tmáx de las máx °C	T mín de las mín °C	HR med de las med %	Vmed km/h	Direc V	Racha máx km/h	ETo total mm	Horas frío	P total mm
Algemesí	22,8	33,7	15,8	73,6	4,2	NE	25,8	140,9	0,0	18,8
Benavites	21,9	31,5	12,8	76,0	3,1	SE	26,2	127,1	0,0	14,6
Benifaió	22,6	32,7	14,7	73,3	4,2	NE	26,3	135,2	0,0	16,1
Bolbaite	21,6	34,5	13,1	69,9	2,9	N	20,8	127,9	0,0	54,3
Bélgida	22,4	36,5	12,6	73,6	3,8	E	40,0	141,2	0,0	17,3
Bétera	22,3	33,0	13,3	69,2	2,8	SE	21,5	136,1	0,0	22,7
Carcaixent EEA	24,0	37,2	14,7	70,2	4,0	N	28,0	148,2	0,0	20,0
Carlet CE Coop	23,1	33,6	14,6	71,1	4,0	N	27,3	144,6	0,0	31,1
Cheste	21,3	33,7	10,8	71,7	2,4	E	28,8	128,1	0,0	17,8
Chulilla	21,1	33,4	12,1	67,4	3,9	SE	25,1	140,4	0,0	24,9
Gandia Marxuquera	22,7	34,9	14,5	72,7	3,4	NE	24,6	136,1	0,0	6,9
Godolleta	21,8	32,4	13,5	69,8	3,6	E	33,8	137,0	0,0	29,4
Llutxent EEA	22,5	34,3	14,8	70,0	7,2	N	34,9	155,9	0,0	10,6
Llíria	22,0	33,4	11,9	66,8	4,1	SE	34,4	142,6	0,0	27,2
Moncada IVIA	23,2	35,5	13,7	69,5	4,3	N	28,6	150,5	0,0	22,2
Montesa	22,5	36,1	13,9	69,4	2,2	N	21,2	135,5	0,0	21,2
Pedralba	22,2	33,8	13,9	66,2	3,1	SE	25,3	135,2	0,0	22,4
Picassent	22,1	32,8	13,6	71,0	3,1	E	24,6	136,7	0,0	18,1
Polinyà de Xúquer	22,4	32,4	15,3	76,3	4,3	E	28,4	136,1	0,0	16,6
Campo Arcís	20,6	34,7	9,4	66,5	5,6	E	31,3	153,5	0,0	32,5
Requena Cerrito	20,7	34,3	11,0	63,0	5,1	N	25,3	157,2	0,0	43,3
Sagunt	22,7	33,4	13,4	69,1	2,9	NE	19,8	134,3	0,0	17,7
Tavernes de Valldigna	21,4	32,4	12,8	77,4	4,4	E	26,3	134,5	0,0	16,2
Villalonga	23,0	35,1	14,9	73,7	3,2	NE	21,4	132,4	0,0	7,2
Villanueva de Castellón	23,1	36,5	14,7	71,3	2,7	NE	21,2	123,1	0,0	21,1
Xàtiva	23,1	37,2	14,0	70,2	3,1	N	32,0	137,1	0,0	10,8

Indicadors agrometeorològics del mes de juny de les estacions SIAR de la província de València. **Font:** xarxa SIAR IVIA.



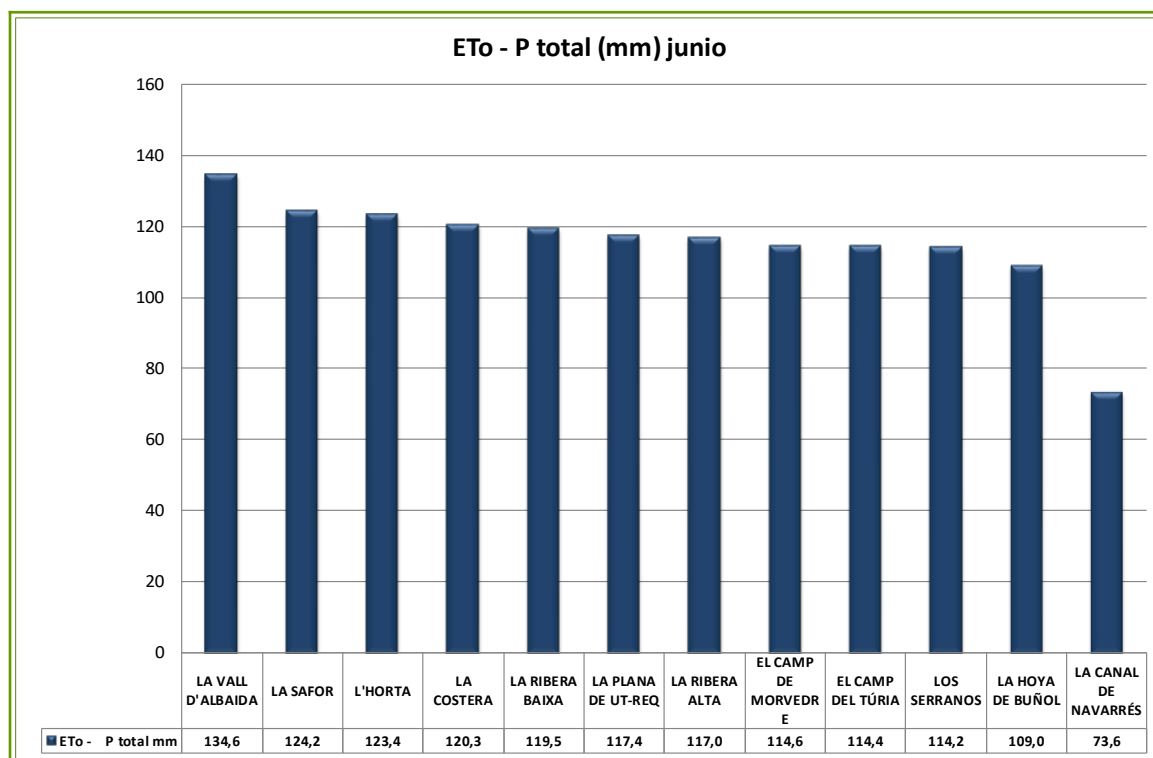
## Resum comarcal:

En referència a les hores de fred, es va observar una absència d'hores de fred en totes les comarques de la província.

COMARCA	T med de las med °C	T med de las máx °C	T med de las mín °C	HR med de las med %	Vmed km/h	Racha máx km/h	ETo total mm	Horas frío	P total mm	ETo - P total mm
EL CAMP DE MORVEDRE	22,3	32,5	13,1	72,5	3,0	26,2	130,7	0,0	16,1	114,6
EL CAMP DEL TÚRIA	22,1	33,2	12,6	68,0	3,4	34,4	139,4	0,0	25,0	114,4
L'HORTA	22,7	34,2	13,6	70,2	3,7	28,6	143,6	0,0	20,2	123,4
LA CANAL DE NAVARRÉS	21,6	34,5	13,1	69,9	2,9	20,8	127,9	0,0	54,3	73,6
LA COSTERA	22,8	36,6	14,0	69,8	2,6	32,0	136,3	0,0	16,0	120,3
LA HOYA DE BUÑOL	21,5	33,0	12,1	70,8	3,0	33,8	132,5	0,0	23,6	109,0
LA PLANA DE UT-REQ	20,7	34,5	10,2	64,8	5,3	31,3	155,3	0,0	37,9	117,4
LA RIBERA ALTA	23,1	34,7	14,9	71,9	3,8	28,0	138,4	0,0	21,4	117,0
LA RIBERA BAIXA	22,4	32,4	15,3	76,3	4,3	28,4	136,1	0,0	16,6	119,5
LA SAFOR	22,4	34,1	14,1	74,6	3,6	26,3	134,3	0,0	10,1	124,2
LA VALL D'ALBAIDA	22,4	35,4	13,7	71,8	5,5	40,0	148,6	0,0	13,9	134,6
LOS SERRANOS	21,6	33,6	13,0	66,8	3,5	25,3	137,8	0,0	23,6	114,2

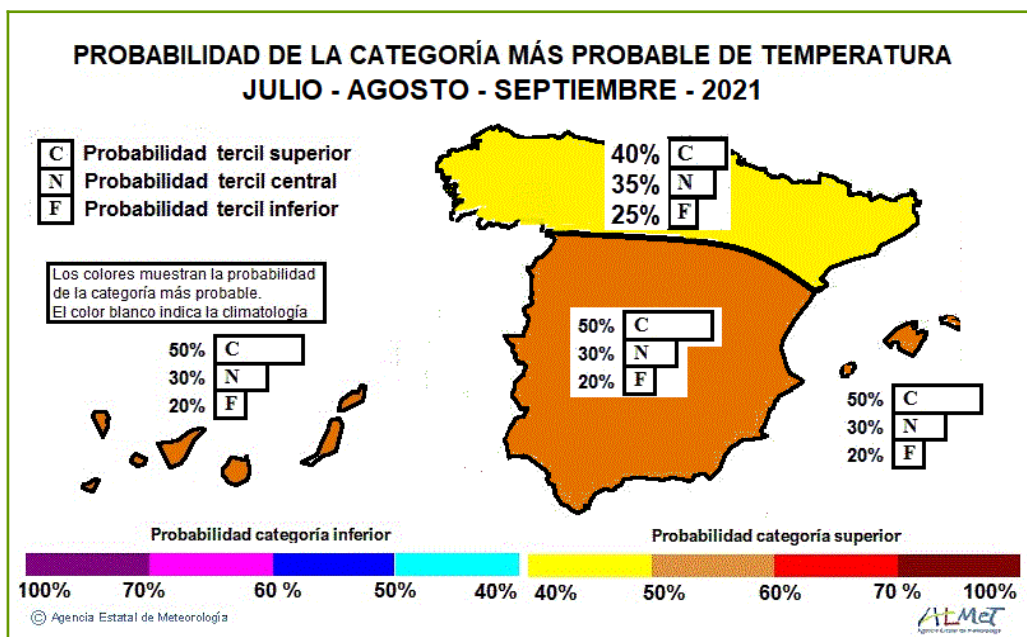
Indicadors agrometeorològics a les comarques valencianes el juny de 2021. **Font:** elaboració pròpia, a partir de dades de la xarxa SIAR-IVIA.

Quant al gràfic de distribució d'ETo-PP, s'observa que a la comarca de la Vall d'Albaida és on el balanç evapotranspiració-precipitació va ser més alt, amb un valor de 134,6 mm; el valor més baix es va donar a la comarca de la Canal de Navarrés, amb 73,6 mm.

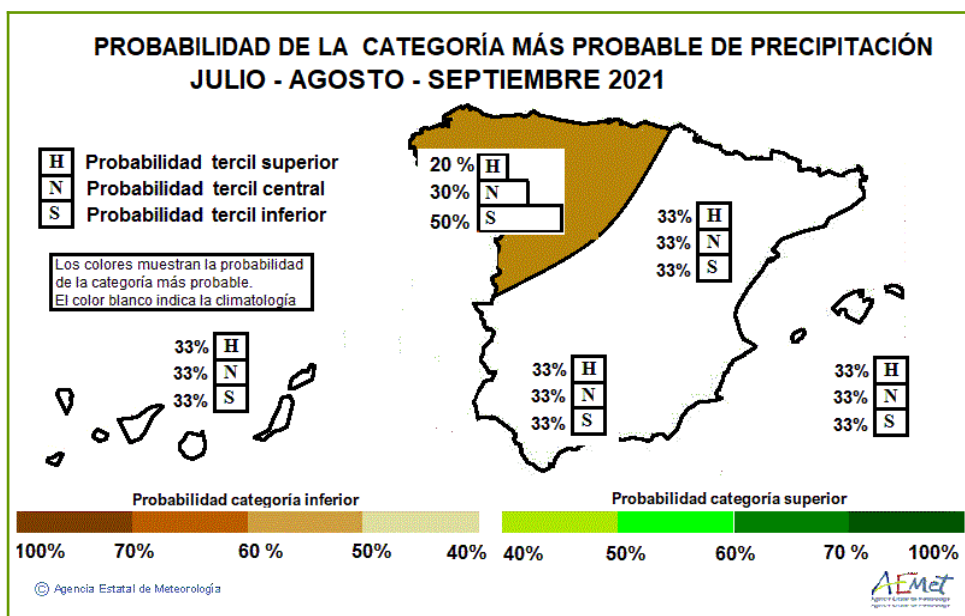


## 2.3.PREDICCIÓ PER ALS PRÒXIMS MESOS

Segons l'Agència Estatal de Meteorologia (AEMET), per als pròxims mesos de *juliol, agost i setembre* de 2021, hi ha una probabilitat superior que la temperatura es trobe en el tercil superior a tot Espanya, i de manera més acusada en el sud peninsular, Balears i Canàries (període de referència 1981-2010).

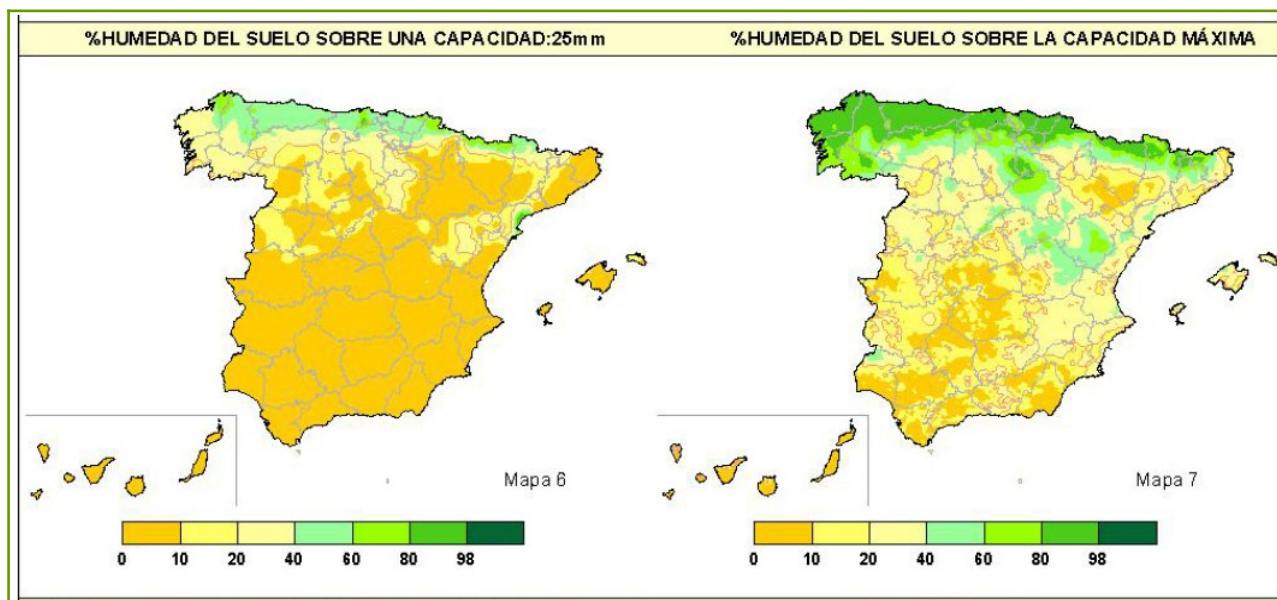


Quant a la precipitació, com s'observa en el mapa següent, per a *juliol, agost i setembre* de 2021, hi ha una probabilitat inferior que la precipitació es trobe en el tercil inferior en el nord-oest peninsular. A la resta d'Espanya, la probabilitat dels tercils és la climatològica (període de referència 1981-2010).



## 2.4. HUMITAT DEL SÒL

Segons el butlletí hídric decennal d'AEMET, el 31 de juny (núm. 18/2021), el sòl de la província tenia, en les capes superficials, un percentatge d'humitat entre el 0 % i el 10 % (zona seca i molt seca). Aquesta situació va suposar un lleuger empitjorament respecte de la del mes anterior.

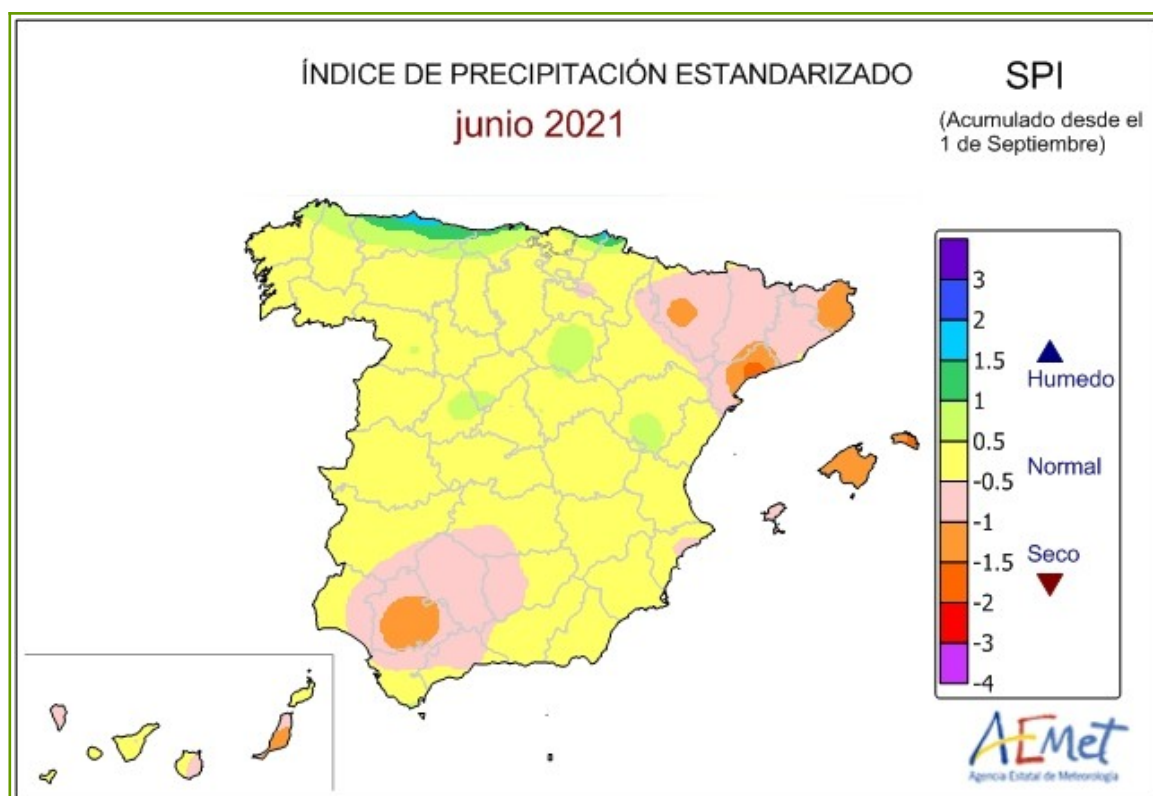
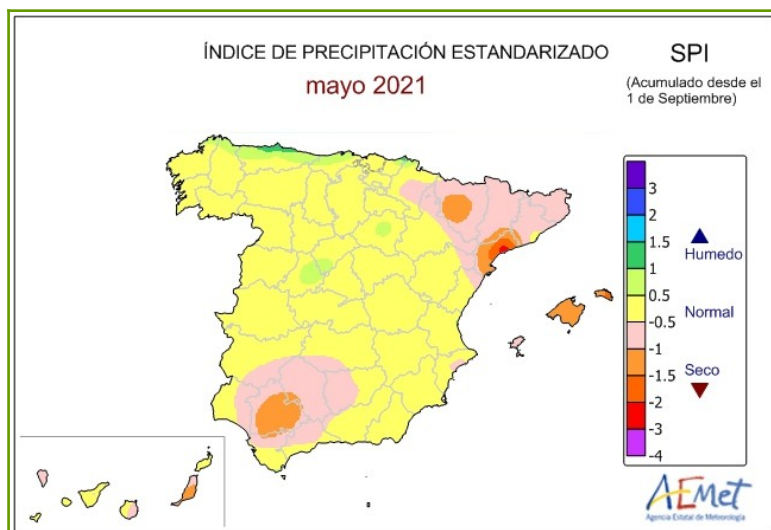


Mapa nacional del % d'humitat en el sòl en capa superficial (esquerra) i % d'humitat sobre la capacitat màxima d'aquest (dreta), el 30 de juny de 2021. **Font:** AEMET.

El percentatge d'humitat en les capes profundes es trobava, a finals de mes, en la zona seca des del 0 % al 40 %, mentre que el mes anterior es trobava en valors des del 20 % fins al 60 %.

## 2.5. ÍNDEX DE SEQUERA

Al juny, el valor d'índex de sequera acumulat (l'any hídric que comença l'1 de setembre) es trobava entre -0,5 i 0,5 (zona normal) en tota la província, igual que el mes anterior.



Mapa nacional de l'índex de precipitació estandarditzat (SPI) acumulat, maig de 2021 (dalt) i juny de 2021 (baix).

Font: AEMET.



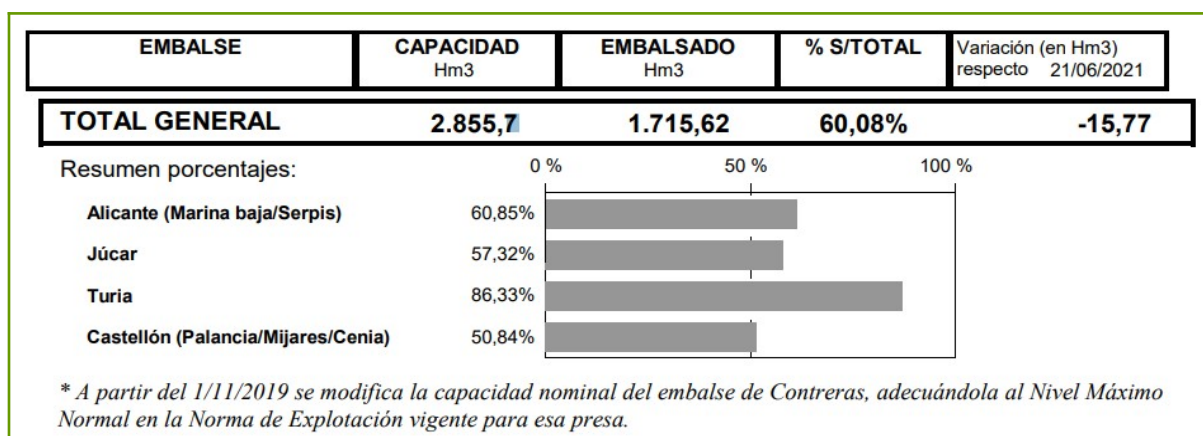


## SITUACIÓ DELS EMBASSAMENTS I RECURSOS CIRCULANTS

### 3.1. ESTAT DELS EMBASSAMENTS

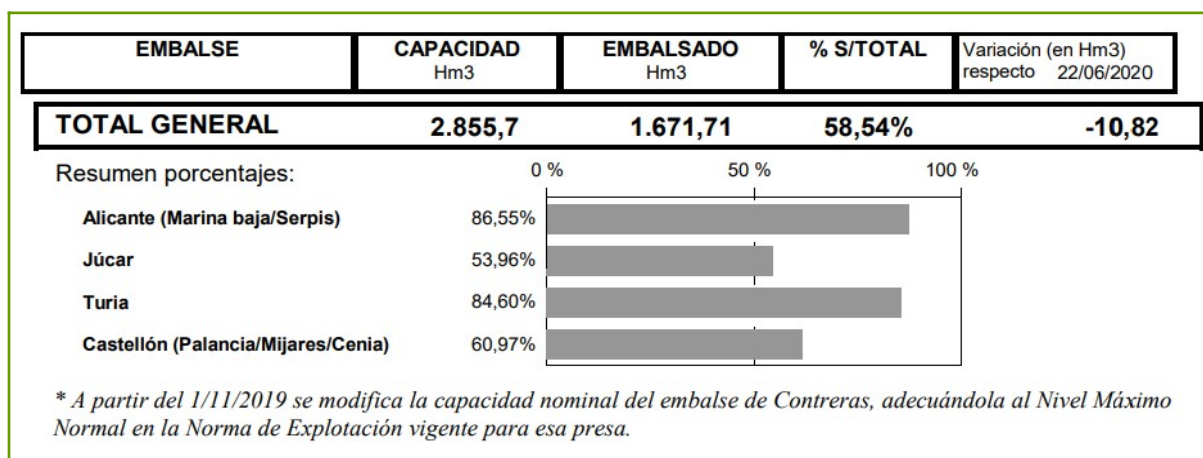
Segons dades de la Confederació Hidrogràfica del Xúquer (CHX), el volum embassat el 28 de juny de 2021 era de 1.715,62 hm<sup>3</sup>, la qual cosa va representar un percentatge d'ocupació del 60,08 %, inferior del total, i una lleugera baixada respecte a la dada del mes de maig (61,96 %)

Segons la informació facilitada per la CHX, a partir de l'1/11/2019, es modifica la capacitat nominal de l'embassament de Contreras i s'adequa al nivell màxim normal en la norma d'explotació vigent per a aquesta presa.



Percentatge d'aigua embassada respecte de la seua capacitat el juny de 2021. **Font:** CHX.



En dates aproximades de 2020, el volum embassat era de 1.671,71 hm<sup>3</sup>, mentre que, el juny de 2021, el volum embassat era de 1.715,62 hm<sup>3</sup>.



Percentatge d'aigua embassada respecte a la seua capacitat el juny de 2020. **Font:** CHX.



A continuació, es mostra la situació a escala individual de cada embassament:

 MINISTERIO PARA LA TRANSICIÓN ECOLÓGICA Y EL RETO DEMOGRÁFICO		 CONFEDERACIÓN HIDROGRÁFICA DEL JÚCAR, S.A.		<b>Parte Estado Embalses</b> <b>28-06-2021</b>	
EMBALSE	CAPACIDAD Hm3	EMBALSADO Hm3	% S/TOTAL	Variación (en Hm3) respecto 21/06/2021	
<b>Sistema MARINA BAJA</b>					
AMADORIO	15,8	7,55	47,70%	-0,09	
GUADALEST	13,0	8,43	64,84%	-0,21	
<b>Sistema SERPIS</b>					
BENIARRES	27,0	18,00	66,64%	-0,37	
<b>Sistema JUCAR-TURIA</b>					
<i>Júcar</i>					
LA TOBA	9,7	6,54	67,46%	0,37	
ALARCON	1.118,0	610,56	54,61%	-1,75	
CONTRERAS	360,8	299,25	82,95%	-2,24	
<i>Complejo Cortes</i>					
EL MOLINAR	4,0	2,57	64,23%	-0,21	
CORTES II	118,0	105,30	89,24%	2,21	
LA MUELA	20,0	13,77	68,84%	0,53	
EL NARANJERO	29,0	18,85	65,01%	-2,71	
Total:	171,0	140,49	82,16%	-0,17	
<i>Bajo Júcar</i>					
TOUS-LA RIBERA	378,6	189,76	50,12%	-8,06	
ESCALONA	98,7	4,59	4,65%	0,00	
BELLUS	69,2	18,09	26,14%	-1,32	
<i>Magro</i>					
FORATA	37,3	16,50	44,25%	-0,08	
<i>Turia</i>					
ARQUILLO DE SAN BLAS	21,0	19,49	92,66%	0,12	
BENAGEBER	221,3	209,97	94,86%	-1,12	
LORIGUILLA	73,2	47,05	64,28%	-0,06	
BUSEO	7,5	2,41	32,09%	-0,03	
<b>Sistema PALANCIA</b>					
REGAJO	6,0	4,95	82,43%	0,01	
ALGAR	6,3	0,61	9,70%	-0,17	

Capacitat i volum embassat el juny de 2021 en els principals embassaments de la província de València.

Font: CHX.



### 3.2. ESCENARIS DE LES UNITATS TERRITORIALS D'ESCASSETAT

Segons la metodologia de seguiment dels escenaris d'escassetat mesurat a partir dels índexs d'estat d'escassetat, extrets de l'Informe de seguiment de la sequera i l'escassetat elaborat per la CHX, els indicadors d'escassetat reflecteixen la impossibilitat, de manera conjuntural, d'atendre les demandes en situacions de disponibilitat hídrica reduïda i, alhora, serveixen com a instrument d'ajuda en la presa de decisions relatives a la gestió dels recursos hídrics en aquestes situacions. Per a això, en cada unitat territorial, s'han triat diversos indicadors relacionats amb la disponibilitat de recursos, de manera que reflecteixen el risc de no satisfer les demandes d'aigua.

Les variables triades en la demarcació hidrogràfica del Xúquer han sigut les precipitacions mesurades en les estacions meteorològiques, les aportacions dels rius a les estacions d'aforament i les aportacions d'entrades a embassaments, les evolucions dels nivells piezomètrics als aqüífers i els volums embassats.

Amb la ponderació i l'agregació de les diferents variables, s'obté l'índex d'estat únic de cada unitat territorial d'escassetat (UTE). El rang de valors de l'índex d'estat va de 0 a 1 i permet classificar la situació d'escassetat en els quatre nivells següents:

Descripción	Valor del indicador/IEE	Estado/escenario
Ausencia de escasez	1,00-0,50	NORMALIDAD
Escasez moderada	0,50-0,30	PREALERTA
Escasez severa	0,30-0,15	ALERTA
Escasez grave	0,15-0,00	EMERGENCIA

Font: CHX.

Igual que amb els escenaris de sequera, el pas d'uns escenaris d'escassetat a uns altres és progressiu i requereix una certa permanència en el temps mantenint el mateix valor abans de canviar d'escenari, d'acord amb la taula següent:

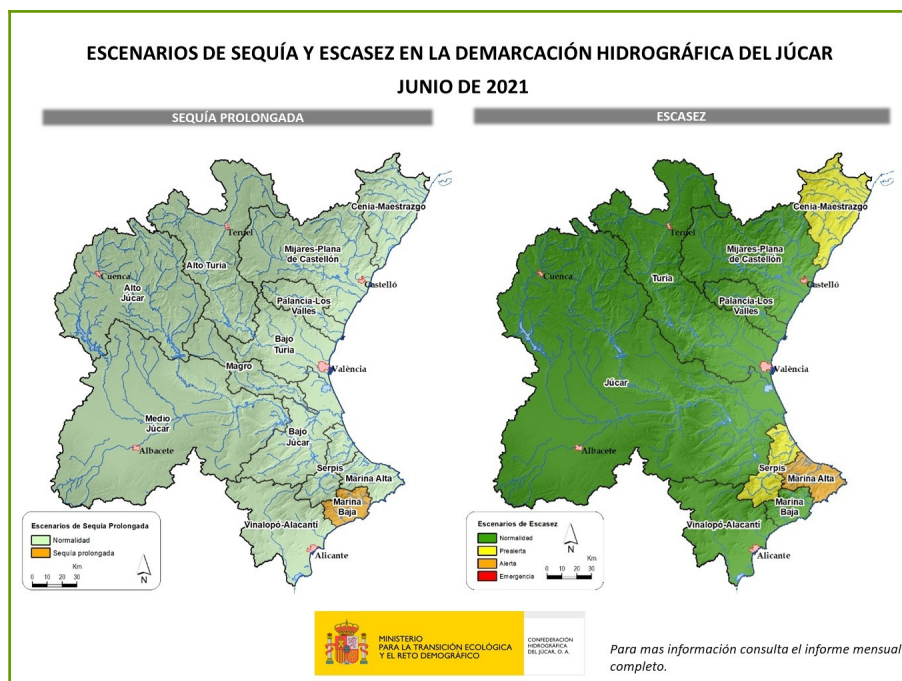
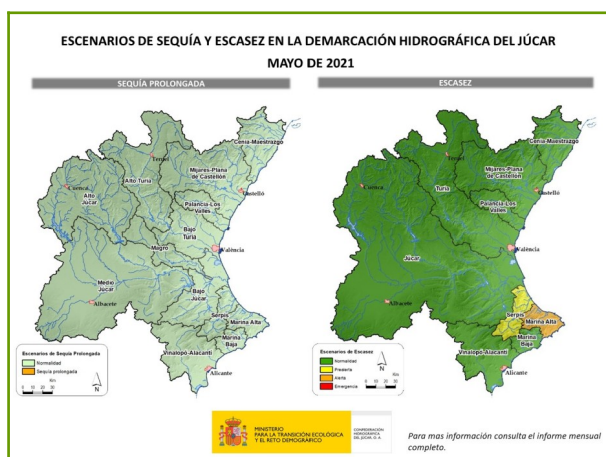
Escenario de partida	Entradas		
	Condición IEE	Durante	Escenario final
Normalidad	< 0,5	3 meses consecutivos	Prealerta
	< 0,3	2 meses consecutivos	
Prealerta	< 0,3	2 meses consecutivos	Alerta
Alerta	< 0,15	2 meses consecutivos	Emergencia

Font: CHX.

Escenario de partida	Salidas		
	Condición IEE	Durante	Escenario final
Prealerta	$\geq 0,50$	3 meses consecutivos	Normalidad
Alerta	$\geq 0,50$	2 meses consecutivos	Prealerta
	$\geq 0,30$	4 meses consecutivos	
Emergencia	$\geq 0,50$	1 mes	Alerta
	$\geq 0,30$	2 meses consecutivos	
	$\geq 0,15$	4 meses consecutivos	

Font: CHX.

A continuació es mostra el mapa amb els escenaris d'escassetat en la demarcació hidrogràfica del Xúquer del mes de juny de 2021, comparat amb el del mes anterior (més xicotet, dalt, esquerra). Veiem la nova situació de les unitats territorials que afecten la província de València, s'hi aprecia un escenari igual que el mes de maig de 2021.



Font: CHX.

#### 4. DANYS PUNTUALS I SEQUERA EN CULTIUS I RAMADERIA

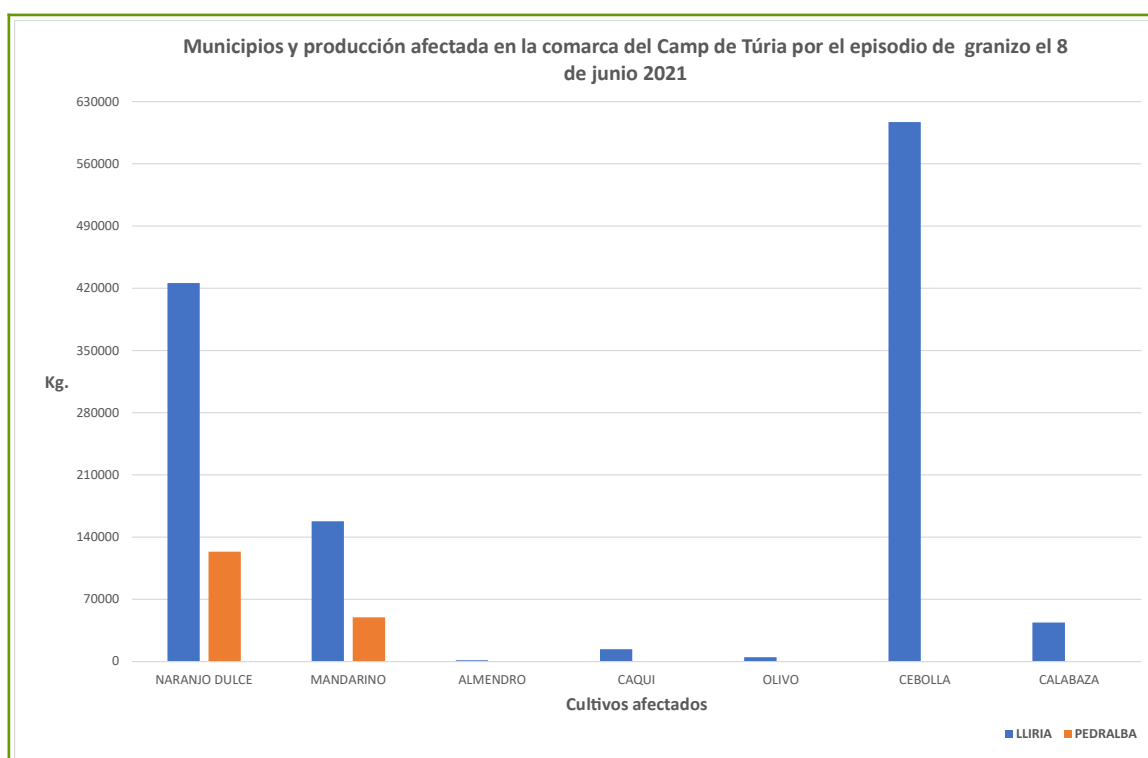
Per a la descripció dels danys puntuals en els cultius i la ramaderia a la província, s'ha tingut en compte la informació subministrada per les oficines comarcals i pels col·laboradors de la Secció d'Estudis.

##### Dia 1 de juny

El temporal de pedra del dia 1 de juny va produir danys de diversa consideració en unes 700 hectàrees de raïm de vinificació de la comarca de la Plana d'Utiel-Requena i en pomeres del Racó d'Ademús, fonamentalment a Torrebaja i Castielfabib.

##### Dia 8 de juny

El 8 de juny va haver-hi un episodi de graníssol que va afectar principalment els municipis de Lliria, al Camp de Túria, i Pedralba, a la Serrania. Els danys observats en els cultius de cebes i carabassa van afectar la producció majoritàriament; els danys estimats en taronger dolç i mandarina van ser fruits danyats i fulles en terra i els que es van observar en caquier, olivera i ametler van ser fulles danyades i fullatge en terra.



**Font:** elaboració pròpia a partir de les dades proporcionades per l'oficina comarcals agrària del Camp de Túria.





Danys en cítrics en fruits i fulles per la granissolada el dia 8 de juny. **Font:** OCA del Camp de Túria.





Danys en caquier fort, caiguda de fulles per la granissolada el dia 8 de juny. **Font:** OCA del Camp de Túria.



Detall de danys per granissolada en el cultiu de carabassa en fulles i fruits. **Font:** OCA del Camp de Túria.



## 5. EVOLUCIÓ DELS CULTIUS I RAMADERIA

Per a la descripció de la situació dels cultius i de la ramaderia a la província, s'ha tingut en compte la informació subministrada per les oficines comarcals i pels col·laboradors de la Secció d'Estudis.

### 5.1 CEREALS

#### Cereals d'estiu (arròs)

A les comarques productores d'arròs, **la Ribera Alta, la Ribera Baixa i l'Horta Sud**, el cultiu d'arròs va continuar el cicle de desenvolupament. Va finalitzar la germinació de les plantes d'arròs i es va fer la primera eixugada (10 dies de secatge o drenatge dels camps per a enfortir la tija de l'arròs i aplicar tractaments per a combatre les algues que afecten el cultiu).



Imatge de satèl·lit en la banda d'infraroig el 30 de maig (esq.) i el 24 de juny (dta). **Font:** Sentinel-Hub.

## Dacsa

Al **Racó d'Ademús**, la dacsa es trobava en el desenvolupament del tercer entrenuc, en funció de la data de plantació, i es va procedir a fer els primers regs. Estadi fenològic 33: creixement longitudinal de la tija principal. 3 nuscs, detectables.

## Cereals d'hivern (blat, ségol, ordi i avena)

A la **Vall de Cofrents-Aiora** es va observar la **maduració** del fruit i l'estat fenològic era el 89 (finalització de l'ompliment i maduració del gra). Es va iniciar la collita en parcel·les més avançades a finals de mes.

A la comarca de **la Costera**, en els cultius de cereals de blat i ordi es va observar l'estat fenològic 99 (producte collit).

Al **Racó d'Ademús**, el cereal es va apreciar en estat de formació del fruit, la qual cosa va suposar un retard respecte a la campanya anterior d'unes dues setmanes; s'esperaven uns bons rendiments.



Parcel·la de cultiu d'avena i efectes de l'acció de la fauna salvatge. **Font:** OCA del Racó d'Ademús.

A la comarca de **la Plana d'Utiel-Requena**, les parcel·les de cereals estaven en l'estat fenològic 89 (maduresa completa) i, en la zona de Requena, va començar la sega a finals de mes.

A la Canal de Navarrés es va assolir l'estat de maduresa completa, corresponent a l'estat fenològic 89. Hi havia desenvolupament vegetatiu de l'espiga, però no s'havia omplert totalment de gra, raó per la qual hi ha hagut menys producció que l'any passat. Durant el mes es va collir avena i ordi.

## 5.2 CULTIUS INDUSTRIALS

Al Racó d'Ademús, les plantes aromàtiques lavanda i lavandí es trobaven en plena floració i presentaven un bon desenvolupament, gràcies a les pluges ocasionals.



Plantació de lavandí en plena floració, en secà. **Font:** OCA del Racó d'Ademús.

## 5.3 CULTIUS FARRATGERS

En el cultiu d'alfals del Racó d'Ademús es va procedir a fer el segon tall.

## 5.4 PASTURES I FAUNA SILVESTRE

El mes d'octubre va començar el Pla 2020 de l'assegurança de compensació de pastures d'Agroseguro, en el qual es calcula l'índex de vegetació per a les diferents comarques. Com es pot observar en la taula següent, les pluges del 2021 i finals de 2020 van influir en el fet que l'abundància i el vigor de la vegetació en totes les comarques<sup>7</sup> de la província estiguera per damunt de la mitjana.

<sup>7</sup> Denominació segons el Ministeri d'Agricultura, Pesca i Alimentació.

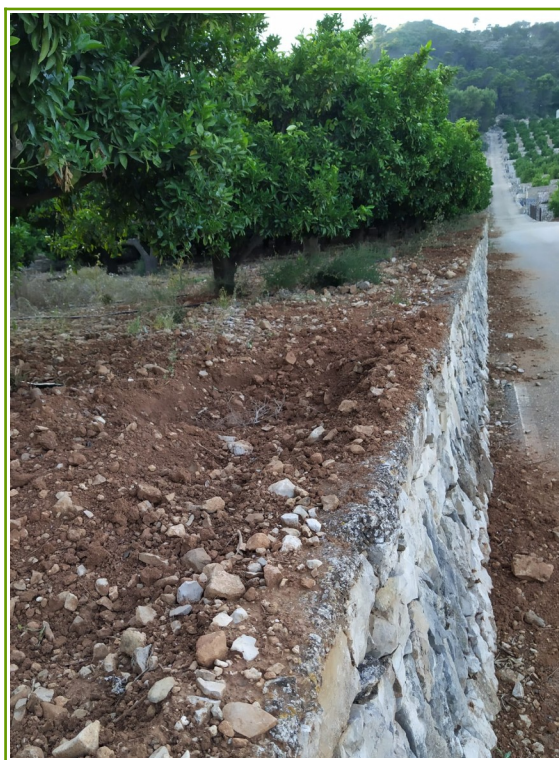


	OCTUBRE 2020	NOVIEMBRE 2020	DICIEMBRE 2020	ENERO 2021	FEBRERO 2021	MARZO 2021	ABRIL 2021	MAYO 2021	JUNIO 2021
ALTO TURIA									
CAMPOS DE LIRIA									
ENGUERA Y LA CANAL									
GANDIA									
HOYA DE BUÑOL									
HUERTA DE VALENCIA									
LA COSTERA DE JATIVA									
REQUENA-UTIEL									
RIBERAS DEL JUCAR									
RINCON DE ADEMÚZ									
SAGUNTO									
VALLE DE AYORA									
VALLES DE ALBAIDA									

  Por encima de la media   
   0 Entre la media y el estrato 1   
   2 Estrato 1, 2   
   4 Estrato 3, 4   
   Sin cobertura   
   Sin datos

Font: <https://agroseguro.es/atencion-al-cliente/consultas-de-rendimientos-indices-y-otras-medidas/consulta-indices-vegetacion-seguros-por-teledeteccion>

A la Safor, els senglars van continuar fent mal en els cultius, principalment en els marges de pedra seca i en les parcel·les amb sòl nu.



Efecte de l'acció dels senglars. Font: OCA de la Safor – Gandia.

Al **Racó d'Ademús**, les pluges ocasionals i les temperatures mitjanes no excessivament altes van afavorir les zones de pastures. Els apicultors van fer la transhumància a la recerca de les floracions en la muntanya. La fauna silvestre feia entrades en els cultius, tant de regadiu com de secà, tant en el cereal com en l'arbratge, i causava danys.

## 5.5 HORTALISSES

A la **Safor** es van observar parcel·les sembrades per a comerç de proximitat. El poll verd (*Aphis spiraecola*), que, a la primavera, havia estat pràcticament inexistent, al juny va aparèixer amb força en els brots.

Al **Camp de Morvedre**, els cultius hortícoles més significatius a la comarca per la superfície cultivada, van ser els melons i les carabasses de rostir. El meló de la comarca destaca per tindre unes característiques organolèptiques especials, ja que està cultivat en terra de marjal, i és molt apreciat en els mercats de proximitat; es poden comercialitzar fàcilment, tant en venda directa, com en els mercats a l'engròs de València i del Puig de Santa Maria.

El cultiu de la carabassa està augmentant els últims anys, per l'existència en la Mancomunitat de les Valls d'una empresa que comercialitza aquest producte, tant en el mercat interior com en l'exportació. Aquesta empresa facilita la contractació de la producció i assessora l'agricultor en les tècniques de cultiu.



Carabasses de rostir a Sagunt. **Font:** OCA del Camp de Morvedre.



Melonar i detall de fruit a Sagunt. **Font:** OCA del Camp de Morvedre.



A la comarca de **la Ribera Alta** es van observar parcel·les de cultiu de la carabassa de rostir en la seua demarcació.



Carabassa dolça de rostir a la Garrofera d'Alzira. **Font:** OCA de la Ribera Alta-Alzira.

A l'**Horta Nord** es van dur a terme les operacions de l'ensolarització (envelat del sòl a fi de desinfectar-lo), en unes condicions d'humitat i de temperatura que exigien més control parasitari.

A l'**Horta Sud** es van fer tasques preparatòries del terreny per a les plantacions de l'estiu. Així mateix, va seguir la recol·lecció de les hortalisses que havien arribat a un estat òptim de comercialització.

Al **Racó d'Ademús**, els cultius hortícoles de carabasses, tomaques, etc., presentaven un bon desenvolupament i es van fer les tasques corresponents.

A la **Canal de Navarrés** va començar un període de recol·lecció creixent dels cultius d'hortalisses, que, de manera contínua, es mantenia durant l'estiu, el fesol *boby* i el pimentó de Padrón, principalment, però també vitets i baines de soja. En referència al control fitosanitari, es van dur a terme tractaments amb sofre de manera preventiva.



## 5.6 CÍTRICS

### La Safor

Respecte del cultiu de cítrics, s'indica el següent:

GRUP	VARIETAT	*ESTAT FENOLÒGIC	DESCRIPCIÓ
SATSUMA	<i>Iwasaki</i>	79	El fruit assoleix al voltant del 90 % de la grandària final
CLEMENTINES	<i>Bassol</i>	74	El fruit assoleix al voltant del 40 % de la grandària final. Adquireixen un color verd fosc. Finalitza la caiguda fisiològica de fruits.
GRUP NÀVEL	<i>Navelina</i>	74	El fruit assoleix al voltant del 40 % de la grandària final. Adquireixen un color verd fosc. Finalitza la caiguda fisiològica de fruits.
GRUP BLANQUES	<i>València late</i>	71	Quallat: l'ovari comença a créixer; s'inicia la caiguda de fruits joves.
CÍTR. HÍBRIDS	<i>Afourer</i>	73-74	Alguns fruits engrogueixen: s'inicia la caiguda fisiològica de fruits. - El fruit assoleix al voltant del 40 % de la grandària final. Adquireixen un color verd fosc. Finalitza la caiguda fisiològica de fruits.
GRUP NÀVEL	<i>Lane late</i>	73	Alguns fruits engrogueixen: s'inicia la caiguda fisiològica de fruits.

\*Escala BBCH i D.M. Salazar, I. López. Departament de Producció Vegetal, UPV

### La Vall d'Albaida

Va continuar tant el desenvolupament vegetatiu dels fruits, com el de la part vegetal. Respecte a les plagues, van començar els vols del poll roig i encara era prompte, en general, per a tractar-lo.

### El Camp de Morvedre

A la vista de l'evolució de la fructificació dels cítrics, l'ambient humit i plujós de la primavera, especialment durant la primera meitat, va tindre una incidència negativa sobre el quallat dels cítrics. Molts rams de flors s'havien vist afectats per la *Botritis*, la qual cosa, unida al període de vents secs que va tindre lloc entre els dies 13 i 17, va poder influir negativament en el quallat.

- Problemes fitosanitaris

No va haver-hi grans problemes per a controlar els atacs de pugons, però va resultar complicat el control del cotonet de les Valls. Els agricultors estan utilitzant diferents tractaments químics, paranys, insectes útils i adhesius al tronc.

- Estat vegetatiu i rendiments

La majoria de varietats de cítrics estaven en un estat més o menys avançat de caiguda fisiològica de fruits (porgada). Les satsumes i les varietats extraprimerenques ja havien eixit d'aquest període.

Malgrat l'abundant floració, moltes flors es van perdre i el quallat va ser deficient. A conseqüència de tot això, s'estimava que els rendiments de satsumes i clementines extraprimerenques podrien considerar-se com a mitjans; també es troben en aquesta situació les varietats *Marisol* i *esbal*. En canvi, en taronges i clementines de mitja estació (*clemenules* i *oronules*), s'esperava, en general, una baixada en la producció.



Detall de clementiner varietat *clemengrós* a Sagunt. **Font:** OCA del Camp de Morvedre.



Detall de clementiner varietat *clemenules* en porgada, a Sagunt. **Font:** OCA del Camp de Morvedre.





Detall de clementiner varietat *clemenules* amb problemes en la floració, a Sagunt. **Font:** OCA del Camp de Morvedre.



Detall de mandariner varietat *afourer* amb cotonet de les Valls i amb fruits deformats a Sagunt. **Font:** OCA del Camp de Morvedre.



Camp de clementina *oronules* i detall d'esporgada, a Sagunt. **Font:** OCA del Camp de Morvedre.

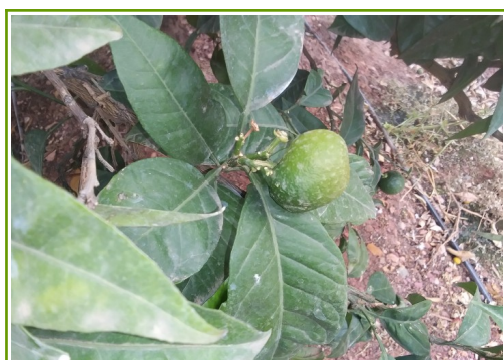




Detall d'adhesiu per al cotonet de les Valls tapat amb arena, a Sagunt. **Font:** OCA del Camp de Morvedre.



Satsuma *iwasaki* i detall de caiguda de fruits a Sagunt. **Font:** OCA del Camp de Morvedre.



Detall de taronja *fukumoto* deformada i amb parany per al cotonet de les Valls a Sagunt. **Font:** OCA del Camp de Morvedre.

## L'Horta Sud

Les varietats de taronja *navelate*, *lane late*, *powell* i *navelina* estaven amb el creixement del fruit (estadi fenològic 74: fruits amb el 40 % de la grandària) i la varietat *ortanique* es trobava en l'estadi fenològic 71- H (fruit quallat).



## La Canal de Navarrés

Va continuar, al llarg del mes, la caiguda fisiològica dels fruits, i, en l'arbratge, els fruits estaven arribant aproximadament a la meitat de la grandària final, que es correspon amb els estats fenològics 73-74. Al juny, es van dur a terme tractaments contra el *poll roig de Califòrnia*, així com control herbicida.

## El Camp de Túria

GRUP	VARIETAT	*ESTAT FENOLÒGIC	DESCRIPCIÓ
GRUP BLANQUES	<i>València late</i>	71- H / 72-I	Fruit quallat - Fruit envoltat de sèpals en corona
GRUP NÀVEL	<i>Navelina</i> <i>Newhall</i>	74	Fruits amb el 40 % de la seua grandària
GRUP NÀVEL	<i>Washington nàvel</i> <i>Nàvel Foios</i>	73 - 74	Caiguda fisiològica de fruits - Fruits amb el 40 % de la seua grandària
GRUP NÀVEL	<i>Lane late</i>	71- H / 72-I	Fruit quallat - Fruit envoltat de sèpals en corona
MANDARINES	<i>Oronules</i> <i>Clemenules</i>	73 / 74	Caiguda fisiològica de fruits - Fruits amb el 40 % de la seua grandària
CÍTR. HÍBRIDS	<i>Ortanique</i>	73 / 74	Caiguda fisiològica de fruits - Fruits amb el 40 % de la seua grandària

\*Escala D.M. Salazar, I. López. Departament de Producció Vegetal, UPV

## La Ribera Alta

La recol·lecció de les últimes partides de les varietats tardanes (*València late*) ja havia acabat. I, en totes les varietats de cítrics, estava acabant la caiguda fisiològica dels fruits, els quals es trobaven en creixement. El quallat dels fruits no va ser uniforme, ja que aquelles zones que van tindre problemes d'humitat i *Botritis* en la floració, tenien un minvament de fruits quallats. En general, i segons les zones, es podria dir que el quallat va ser normal en satsumes i clementines, i es va observar un cert minvament en les varietats de taronges.

A principis de mes, continuaven duent-se a terme tractaments per al *poll roig de Califòrnia* (*Aonidiella aurantii*). En les varietats de clementines que van tindre problemes d'aranya l'any anterior també s'aprofitava el tractament amb acaricides i contra la mosca blanca. Es banyaven bé les parts altes de l'arbre, arribant a banyar la fusta de l'arbre. Es va observar presència del cotonet de les Valls (*Delottococcus aberiae*) en algunes parcel·les en la zona superior de la Ribera Alta. En general, no es van detectar poblacions elevades, per la qual cosa no es van fer tractaments. En



general, enguany, a causa de les temperatures suaus, de moment s'ha observat poca incidència de mosca blanca (*Dialeurodes citri*), aranya i pugó.



Fase d'engrossiment del fruit després de la caiguda de fruits (porgada). **Font:** OCA de Carlet.

## 5.7 FRUITERS

### Fruiters de llavor

Al **Camp de Morvedre**, els magraners havien començat la caiguda de fruits (porgada). Estat fenològic 69: fi de la floració.

Al **Racó d'Ademús**, es va observar que quedava poca collita en les parcel·les de pomeres, a conseqüència de les gelades, i que, en alguna zona de la comarca, es va agreujar aquesta circumstància a causa de les granissolades. El cultiu es trobava en l'estadi fenològic 7 de formació del fruit.



Camp de pomeres, on s'aprecia poca collita. **Font:** OCA del Racó d'Ademús.



## Fruiters de pinyol

A la **Vall d'Albaida** va continuar la collita de bresquilla i d'albercoc i, al llarg del mes, van madurar les varietats de mitja estació. Es va apreciar una producció baixa d'albercoc, a conseqüència de la mala floració per la falta d'hores de fred i el clevillat d'algunes varietats a causa de les pluges.

A la **Costera**, en les varietats d'albercoquer i prunera, es va observar l'estat fenològic 89 (maduresa de consum).

Al **Camp de Morvedre**, el cultiu d'alvocaters havia començat la porgada.

Al **Camp de Túria**, les bresquilles primerenques estaven en estat fenològic 89 (maduresa de consum) i les tardanes, en el 81-J (començament maduració).

Al **Racó d'Ademús**, les pruneres es trobaven en estat de desenvolupament del fruit.

A la **Ribera Alta**, la campanya de fruita havia finalitzat en albercocs, nectarines, bresquilles i paraguaians. En nectarines, la campanya va concloure els últims dies del mes amb les varietats tardanes, i en paraguaians, a mitjans de juny. En l'últim tram de la campanya de nectarines i bresquilles, hi ha hagut problemes de moniliosi (fong que produeix una podridura de forma circular que creix en els fruits), la qual cosa produeix minvament i devaluació de la collita.

En les parcel·les en les quals ja s'havia recollit la fruita, es va fer una poda en verd per a afavorir la ventilació i l'entrada de llum. També es duia a terme un tractament contra la blanqueta, l'oïdi, l'aranya i el pugó.

A la **Canal de Navarrés**, durant el mes de juny, la fruita d'estiu estava madurant o ja s'estava recol·lectant, en funció de les varietats; els estats fenològics atribuïts es trobaven entre el 81 i el 87. Es van recol·lectar prunes i alguns camps d'albercoquers van tindre una escassa collita, ja que les pluges de la primavera havien afectat negativament la floració.

## Caquier

A la **Safor**, l'estat fenològic del caquier varietat *roig brillant* era el 73-I (creixement del fruit).

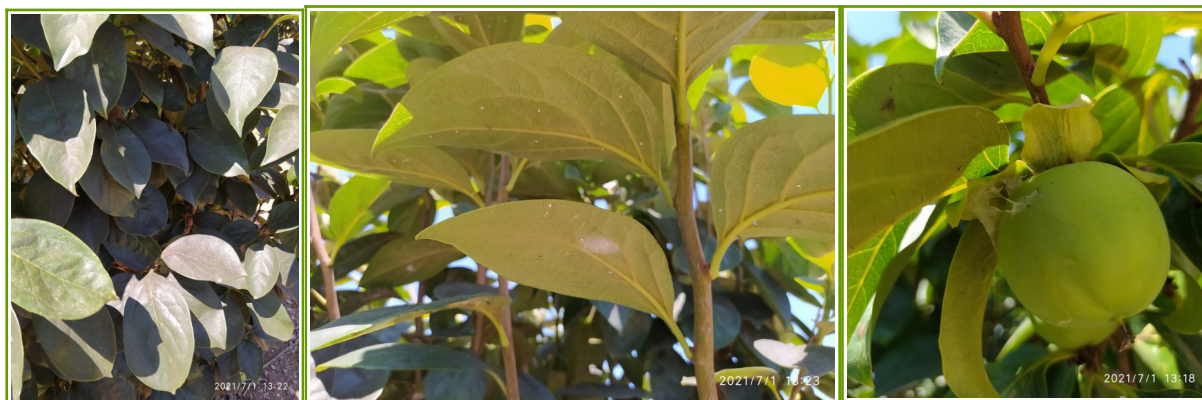
A la **Vall d'Albaida**, durant el mes de juny, va continuar el desenvolupament vegetatiu tant de la fruita, com de la part vegetal. Les pluges del mes de maig van ajudar al fet que l'estat vegetatiu de les plantes fora bo. Respecte a les plagues, es va observar una incidència alta de mosca blanca i

cotonet i es van produir avisos de Sanitat Vegetal per a fer tractaments amb els productes autoritzats.

Al **Camp de Morvedre**, els caquiers havien començat la porgada.

Al **Camp de Túria**, el cultiu de caqui estava en l'estat fenològic 73-I (creixement del fruit).

A la **Ribera Alta**, el caquier es trobava en estat de fruit en creixement, al mateix temps que prosseguia la caiguda fisiològica de fruits. Va començar a observar-se l'atac de la mosca blanca i els primers símptomes de negreta.



Detall fructificació del caqui amb signes de mosca blanca i negreta. **Font:** OCA de la Ribera Alta-Alzira

En general, el quallat havia sigut bo. Els arbres es trobaven en la fase de desenvolupament del fruit. En algunes parcel·les s'havia començat a fer l'aclarida manual i a eliminar l'excés de fruits o aquells que presenten algun dany per rascades o defecte.

Fins a la primera quinzena del mes s'havia realitzat el tercer o quart tractament, segons zones d'incidència respecte a l'any anterior, contra el fong de la taca foliar del caqui (*Mycosphaerella nawae*), al qual se li afegia un corrector de calci i un insecticida la matèria activa del qual és Spirotetramat 10 % P/V, que mostrava eficaç contra la mosca blanca (*Dialeurodes citri*) i el cotonet. Amb això s'evitava la proliferació de la negreta, que devalua el fruit a rebuig; fins a mitjans de juny tenien autorització per als tractaments contra el fong.



Imatge d'un caquier en fase d'engrossiment. **Font:** OCA de Carlet.

A la **Canal de Navarrés**, el caquier es trobava, en la gran majoria de les plantacions, en l'estat fenològic 73-I, en ple desenvolupament del fruit. Enguany, la caiguda fisiològica va ser accentuada, influenciada pels fenòmens climatològics, de temperatures elevades i pluges. Durant aquest mes, es van dur a terme tractaments per al control del fong *Mycosphaella nawae*, que provoca la taca foliar del caqui, i, en alguns casos, es van efectuar tractaments per a retardar la recol·lecció.

## 5.8 AMETLER I ANOUER

Al **Camp de Túria**, l'estat fenològic de l'ametler era el 81-J /87-K (fruits assolint la grandària definitiva - separació exocarpi).

Al **Racó d'Ademús**, en el cultiu de l'ametler, es va observar que l'arbratge vegetava adequadament, encara que amb poca collita. L'ametla es trobava en estat de desenvolupament tendre.

A la **Plana d'Utiel-Requena**, el cultiu de l'ametler estava en estat fenològic I (fruit tendre).

A la **Canal de Navarrés**, els fruits estaven assolint la grandària definitiva en la majoria dels camps i presentaven l'estat fenològic 81-J. Després dels episodis recents de pluges, va haver-hi infeccions per fong del perdigonat, la qual cosa va obligar a fer tractaments en les parcel·les afectades.





Ametlers amb bon desenvolupament vegetatiu, pràcticament sense collita. Font: OCA del Racó d'Ademús

A la **Plana d'Utiel-Requena**, el cultiu de l'ametler estava en estat fenològic I (fruit tendre).

A la **Canal de Navarrés**, els fruits estaven assolint la grandària definitiva en la majoria dels camps i presentaven l'estat fenològic 81-J. Després dels episodis recents de pluges, va haver-hi infeccions per fong del perdigonat, la qual cosa va obligar a fer tractaments en les parcel·les afectades.

## 5.9 GARROFERA

Al **Camp de Túria**, les garroferes estaven en estat fenològic 79 – 80 (baines verdes amb la grandària final – començament de la maduració).

A la **Ribera Alta**, al llarg del mes, el fruit s'havia desenvolupat fins a la grandària final i va començar la verolada de les baines. Encara que en general s'observava una bona producció i uns bons rendiments, en algunes zones on la humitat i la pluja havia sigut persistent, es va apreciar avortament de fruits quallats i minvament en la producció respecte a un any normal.

## 5.10 VINYA

Al **Camp de Túria**, l'estat fenològic del cultiu de vinya era el 33-L (compactació del raïm).

A la comarca de **la Plana d'Utiel-Requena**, l'estat fenològic de la vinya era J (quallat).

## 5.11 OLIVERA

Al **Camp de Túria**, l'estat fenològic de l'olivera era 75-H (fruits amb el 50 % del calibre final).

A **la Ribera Alta**, durant aquest mes es va produir la fase d'engrossiment dels fruits. En general, es preveia una bona collita, encara que hi havia parcel·les en les quals l'avortament de fruits quallats havia sigut elevat. L'estat vegetatiu era el normal per a aquesta època de l'any i es va començar a col·locar paranys per a la mosca de l'olivera.



Imatge d'olivera amb olives en fase d'engrossiment. **Font:** OCA de la Ribera Alta – Carlet

A la comarca de **la Plana d'Utiel-Requena**, en la zona de Requena, el cultiu de l'olivera estava en l'estat 69-F4 (caiguda del 80 % dels pètals), mentre que, en la d'Utiel, el cultiu d'oliveres es trobava en l'estat G (fruits 10 % grandària final).





---

A la **Canal de Navarrés**, el fruit estava augmentant de grandària i aproximant-se al 50 % de la grandària final (estats fenològics 71-G1 al 75-H); en els arbres es va apreciar un bon estat vegetatiu i es va observar que enguany podria haver-hi menys collita. Aquest mes han continuat els tractaments per al punxó de l'olivera i l'ull de gall; les temperatures altes i la humitat acumulada per les pluges van afavorir la presència de fongs.

**València, juny de 2021**