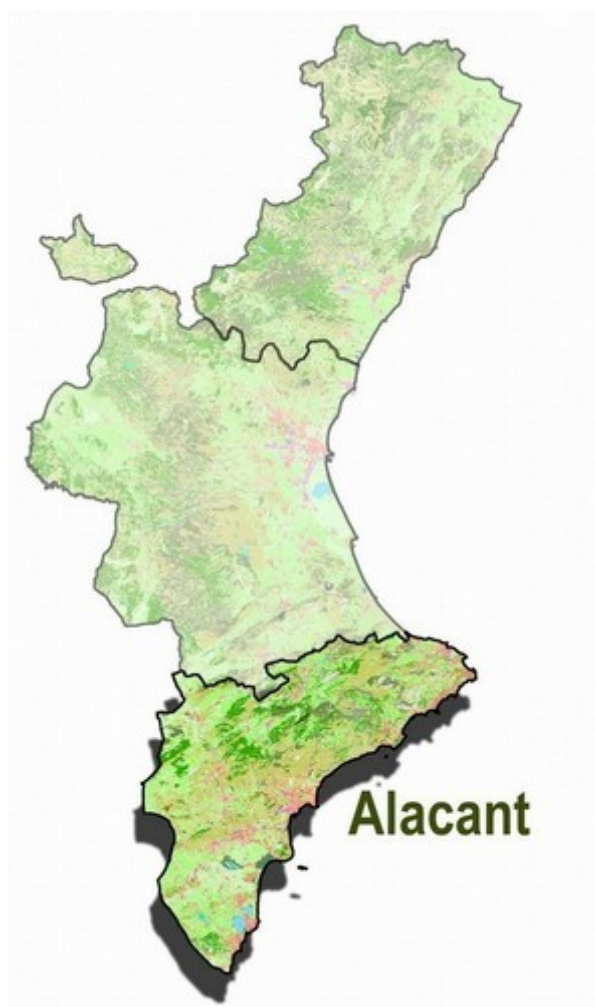




**GENERALITAT
VALENCIANA**

Conselleria d'Agricultura,
Desenvolupament Rural,
Emergència Climàtica
i Transició Ecològica
SOTSSECRETARIA

INFORME MENSUAL CONJUNTURA AGRÀRIA I SEGUIMENT DE LA SEQUERA



MAIG 2021



**ESTUDIS AGRARIS
ALACANT**



Índex

1. RESUM.....	4
2. INDICADORS AGROMETEOROLÒGICS.....	5
2.1. TEMPERATURES.....	6
2.2. PRECIPITACIONS.....	8
2.2.1. Precipitació any agrícola.....	10
2.3. RESERVA D'HUMITAT DEL SÒL.....	11
2.4. ÍNDEX DE PRECIPITACIÓ ESTANDARDITZAT (índex de sequera).....	11
2.5. VENT.....	12
3. SITUACIÓ DELS EMBASSAMENTS I RECURSOS CIRCULANTS.....	12
3.1. XÚQUER.....	12
3.1.1. Seguiment d'indicadors d'escassetat.....	13
3.2. SEGURA.....	14
3.2.1. Transvasament Tajo-Segura.....	15
4. DANYS PUNTUALS I SEQUERA EN CULTIUS.....	16
4.1. DANYS.....	16
4.1.1. Pluges.....	16
4.2. SEQUERA.....	17
4.2.1. Situació de les pastures (NDVI).....	17
5. ESTAT DELS CULTIUS.....	18
5.1. CEREALS GRA.....	18
5.1.1. Cereals d'hivern.....	18
5.1.2. Cereals d'estiu.....	18
5.2. FERRATGERES.....	19
Alfals.....	19
Cereals farratgers.....	19
5.3. TUBÈRCULS.....	19
Creïlla.....	19
5.4. HORTALISSES.....	20
Bledes.....	20
All tendre.....	20
Carxofa.....	20
Api.....	20
Albergina.....	20
Bròquil.....	20
Carabasseta.....	21
Carabassa.....	21
Ceba tendra.....	22
Col.....	22
Floricol.....	22
Espàrrecs.....	22
Espinacs.....	22
Fenoll.....	22
Encisams.....	23
Meló.....	23
Nap, napicol i xirivia.....	23
Cogombre.....	24



Jolivert.....	24
Pimentó.....	24
Tomaca.....	25
Carlota.....	25
5.5. CÍTRICS.....	26
5.5.1. El Baix Segura.....	26
5.5.2. La Marina Alta.....	26
5.5.3. L'Alacantí.....	26
5.5.4. El Baix Vinalopó.....	26
5.6. FRUITERS.....	27
Alvocater.....	27
Albercoquer.....	27
Garrofera.....	27
Caquier.....	28
Cirerer.....	28
Prunera.....	29
Magraner.....	30
Figuera.....	30
Pomera.....	30
Bresquillera i paraguaià.....	30
Nisprer.....	31
Perera.....	31
5.7. AMETLER.....	31
5.8. VINYA DE TAULA.....	32
5.9. VINYA DE VINIFICACIÓ.....	33
5.10. VIVERS VINYA.....	33
5.11. OLIVAR.....	33



1. RESUM

Maig va ser un mes amb **oscil·lacions tèrmiques** importants, entre les quals destaca una pujada de les màximes a mitjan mes en què es va arribar a superar els 37 °C en l'interior sud de la província. Açò va accelerar la maduració d'algunes hortícoles d'hivernacle, com la tomaca i el pimentó, així com la de la fruita de pinyol més avançada, com les varietats de cirera primerenca pendents de recol·lectar, i les de mitja estació. No obstant això, la mitjana mensual es va situar al voltant dels 18,8 °C, molt semblant a la mitjana interanual.

Per la seua banda, la **precipitació** mitjana va ser més del doble de la mitjana històrica, a conseqüència, fonamentalment, d'un episodi produït el dia 23, en el qual es van registrar pluges intenses en el centre i el terç sud de la província, on es van superar els 65 mm en alguns observatoris. Aquestes precipitacions, juntament amb l'avanç de la maduració, van aprofundir en els danys produïts en les varietats de cirera que estaven a punt de recol·lectar-se.

Durant aquest mes van anar finalitzant els cicles d'hivern-primavera d'**hortalisses** en les comarques del centre i el sud i van continuar els trasplantaments a l'Alt Vinalopó. Les hortalisses d'estiu, com el meló d'alger, el pimentó i el meló, van continuar desenvolupant-se. Es van alçar les proteccions en la majoria de les plantacions a l'aire lliure, mentre que, en les plantacions d'hivernacle, es va accelerar la maduració per les altes temperatures.

Quant als **cítrics**, va continuar la recol·lecció de les varietats tardanes de taronja, com la *València late* i la *powell*, i va avançar a un ritme lent la de llima *verna*, influïda per la dinàmica del mercat.

La majoria dels **fruiters** es trobava en fase d'engrossiment, la qual cosa va confirmar una deficiència en el quallat en el cas dels de pinyol. Va finalitzar la campanya del nispro al llarg del mes, amb uns resultats òptims quant a qualitat, i va continuar la recol·lecció de cirera en totes les comarques, molt influïda pels danys produïts per les pluges del dia 23.

En el cultiu de l'**ametler** es va confirmar la irregularitat dels rendiments, segons varietats i zones, amb uns resultats que eren encara incerts, en funció dels rendiments finals.



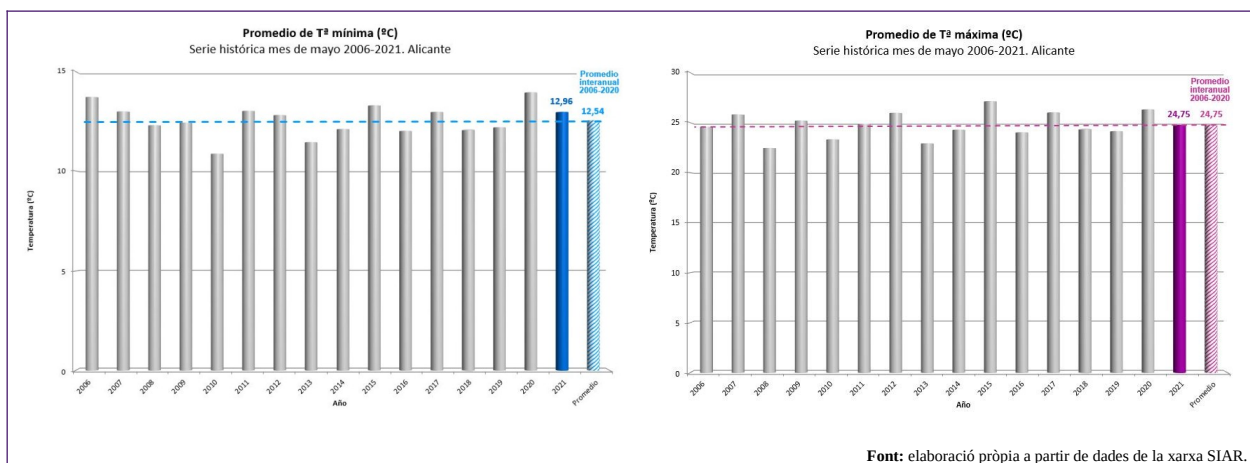
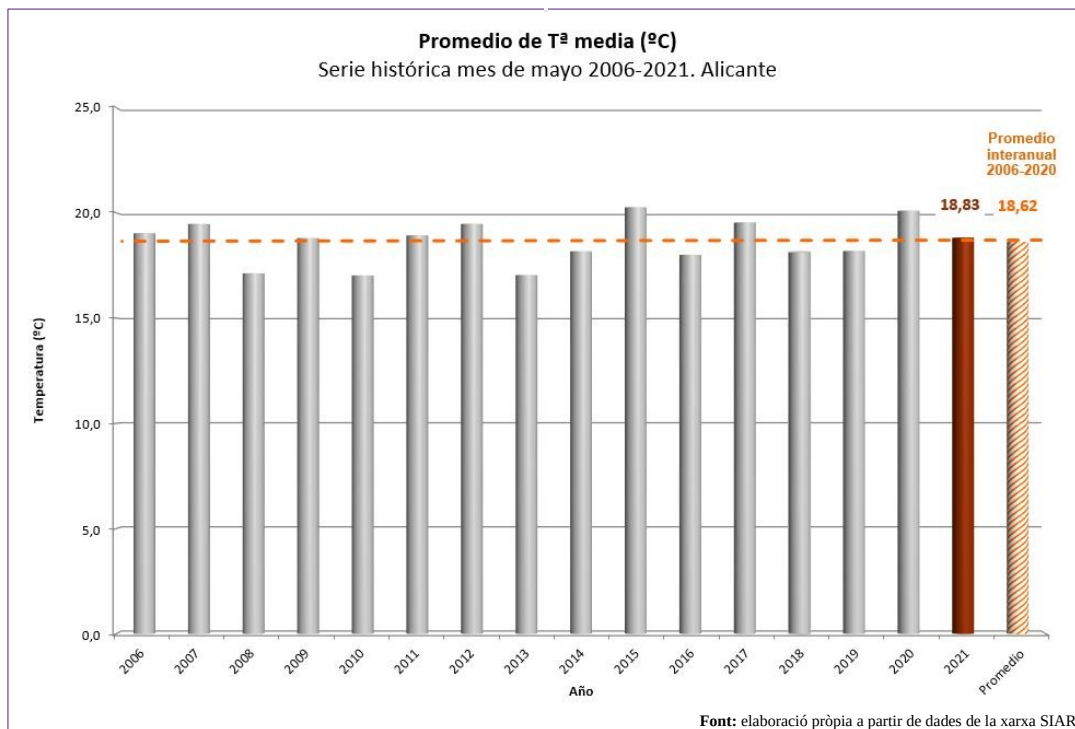
2. INDICADORS AGROMETEOROLÒGICS





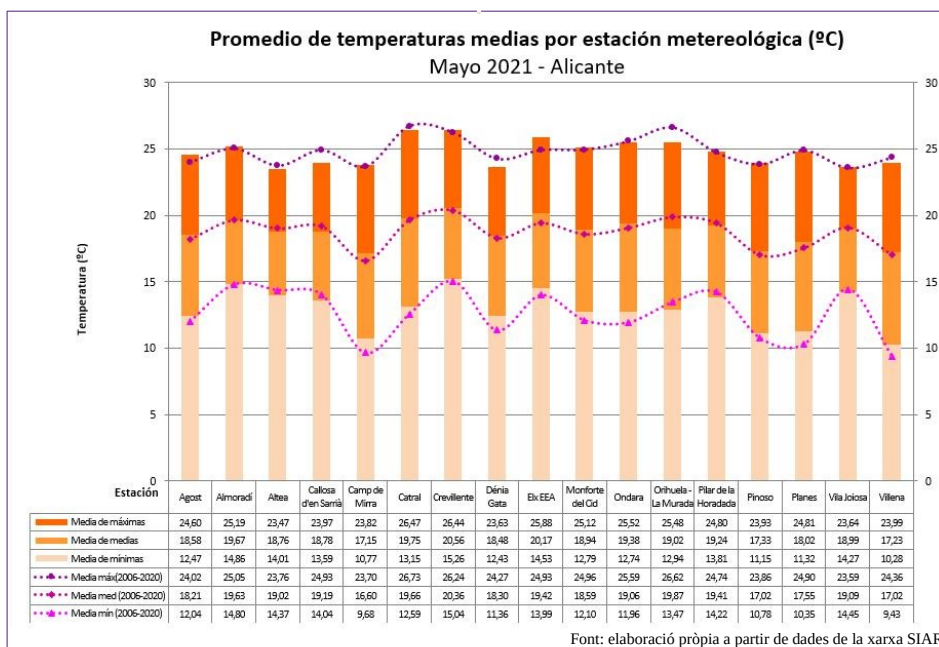
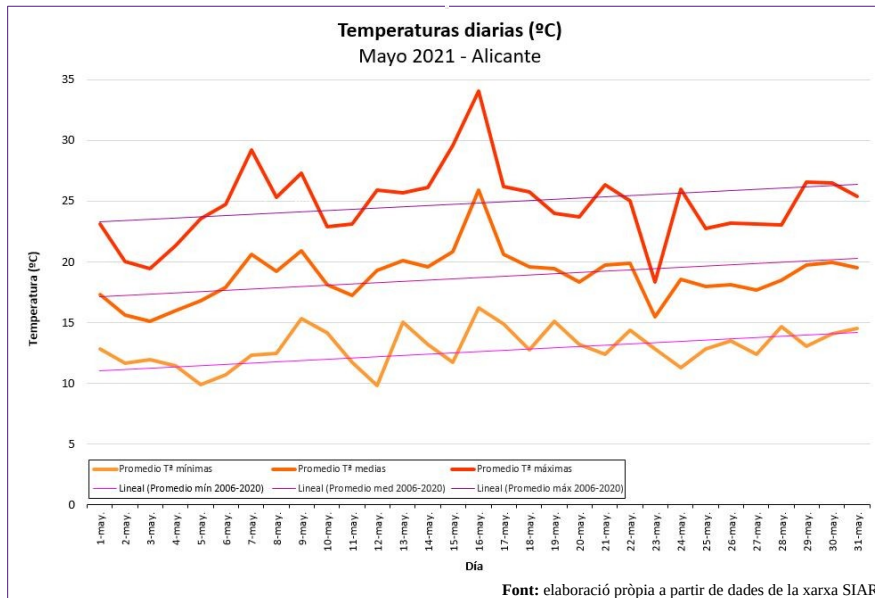
2.1. TEMPERATURES

La mitjana mensual de temperatures es va acostar a la normalitat en la majoria de les estacions, amb una temperatura mitjana provincial de 18,83 °C, molt semblant a la de la sèrie històrica. No obstant això, es van produir oscil·lacions tèrmiques importants, especialment un augment de les màximes a mitjan mes (dies 15 i 16).



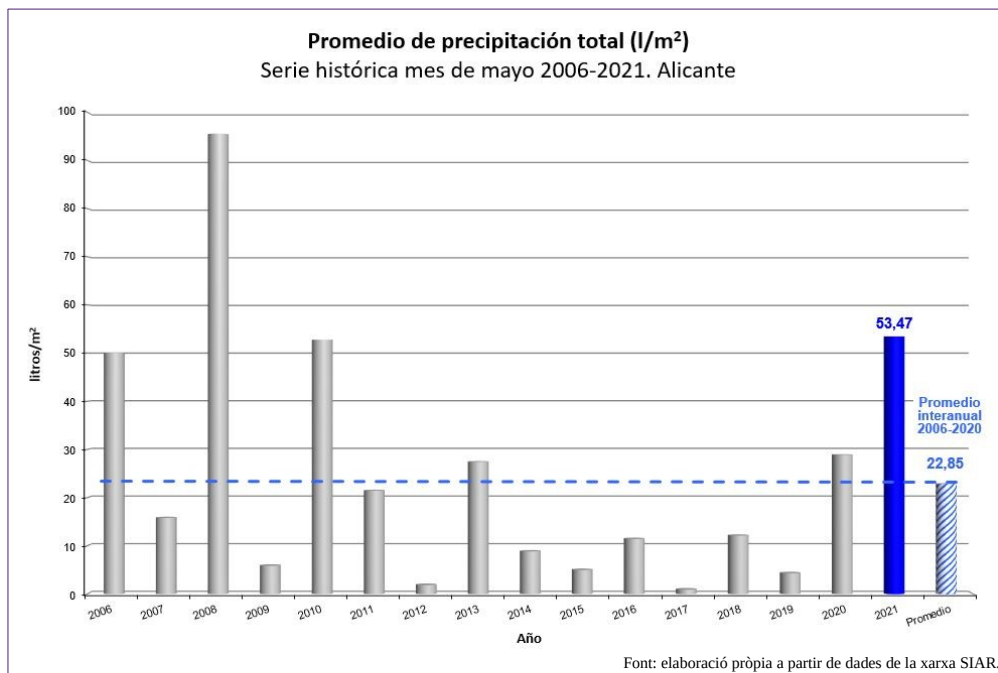


Les màximes van superar els 37 °C en punts de l'interior sud (Crevillent, Catral) i els 32 °C en la majoria dels observatoris del litoral. Com a conseqüència, es va accelerar la maduració d'algunes hortícoles d'hivernacle (tomaca, pimentó) i la de la fruita de pinyol que ja estava molt avançada, com és el cas de les varietats de mitja estació de cirera.



2.2. PRECIPITACIONSⁱ

El mes va ser molt humit, amb una precipitació mitjana de 53,45 mm, un 134 % superior a la mitjana històrica (22,85 mm). Especialment rellevants van ser les precipitacions en el centre i el terç sud de la província, on es van superar els 65 mm en observatoris com el de La Murada i Pilar de la Horadada.



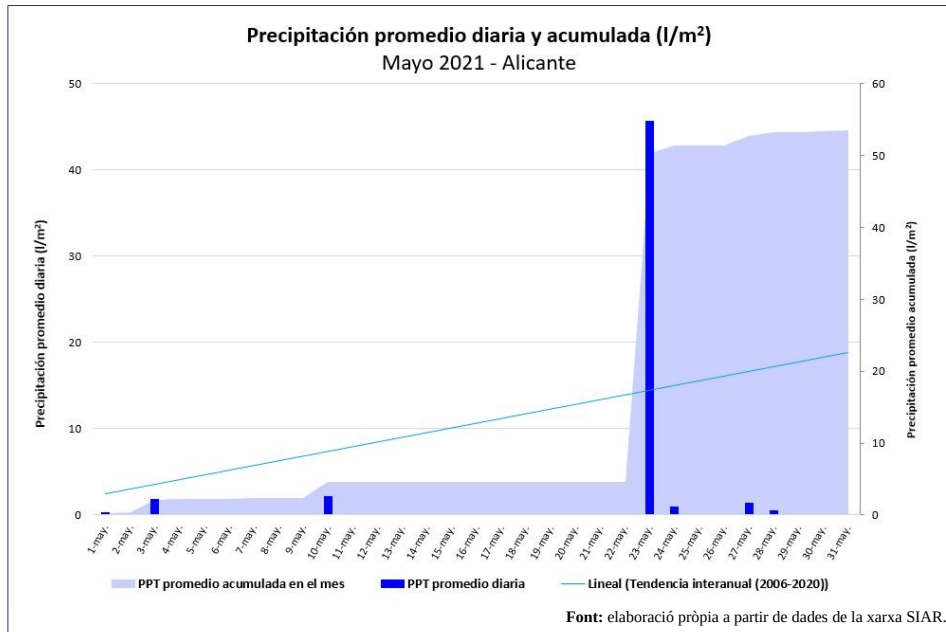
Mapa de caràcter pluviomètric (AEMET)



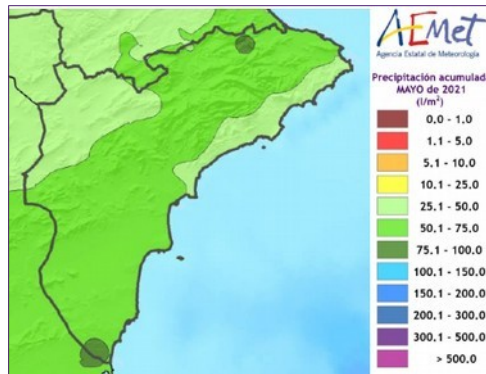
El gros de les precipitacions es va produir el dia 23 de maig, jornada en què es van produir diverses efemèrides de precipitació màxima en un dia, recollides per AEMET. A conseqüència d'aquestes



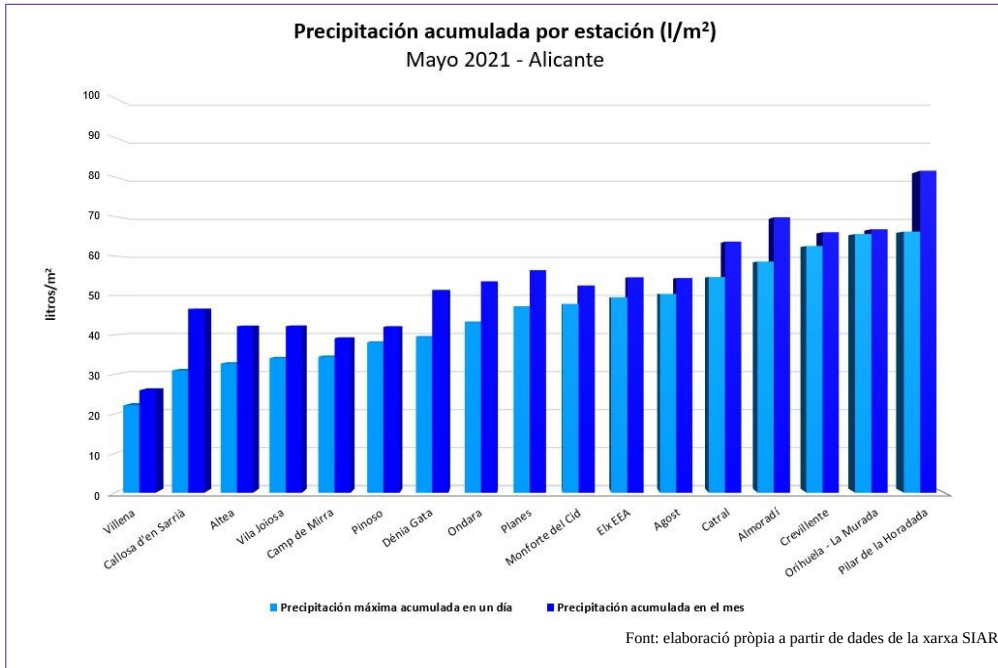
precipitacions, es va retardar o es va paraitzar la sembra de cereals d'estiu com la melca al Baix Vinalopó, es van detindre les tasques de recol·lecció d'algunes hortalisses, així com les arrancades de creïlla de collita a les comarques del sud. Així mateix, van augmentar els danys per craqueig de les cireres madures primerenques de l'Alt Vinalopó i de les de mitja estació de les zones més precoces.



Mapa de precipitació acumulada (AEMET)

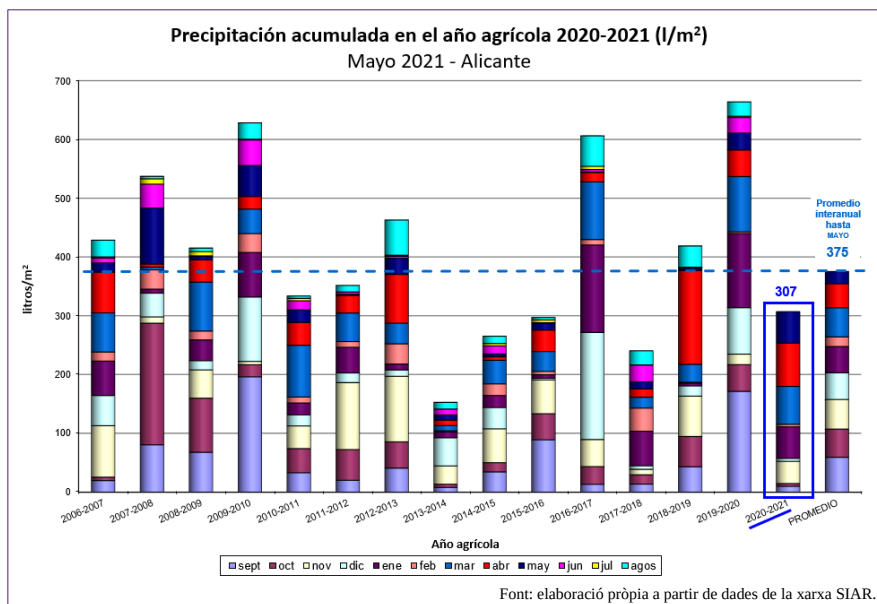


Les altes temperatures de mitjan mes, unides a l'augment de la humitat, van obligar a un control més ampli de malalties fúngiques com l'oïdi en la vinya, l'ull de gall en l'olivera, *Botrytis* en les horticòles i moniliosi en la cirera.



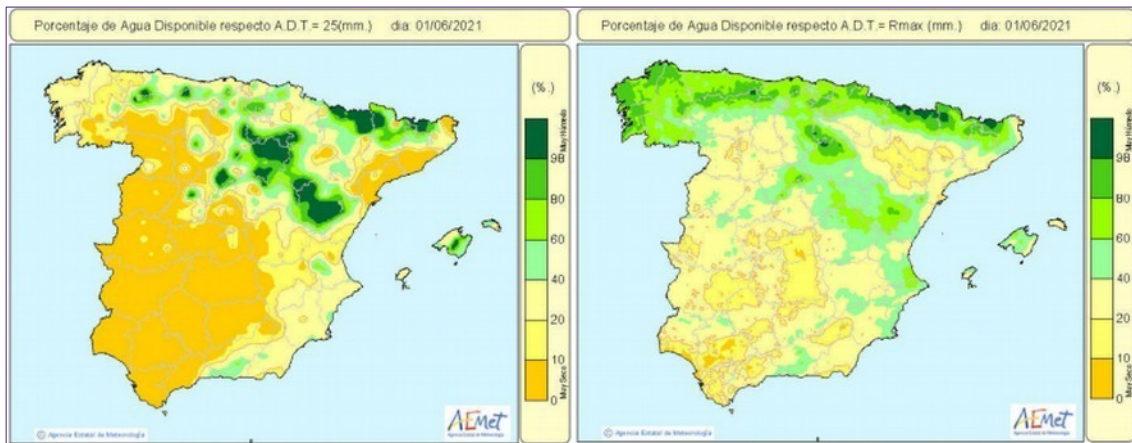
2.2.1. Precipitaci3n any agr3cola

L'acumulat fins maig (307 mm) continuava sent deficitari a causa de la tardor i era un 18 % inferior a la mitjana provincial.



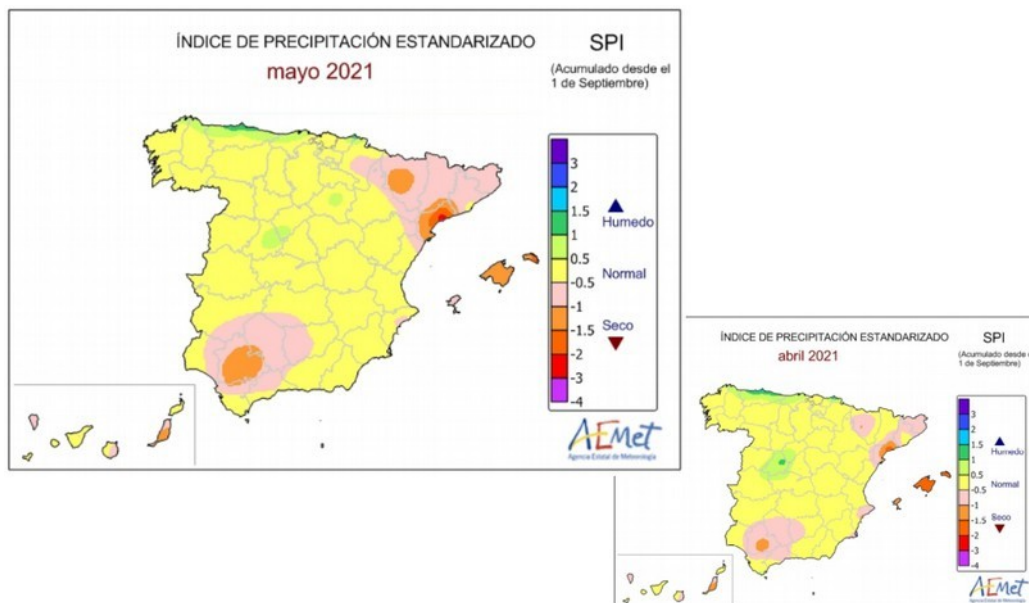
2.3. RESERVA D'HUMITAT DEL SÒLⁱⁱ

L'última setmana del mes, tant la reserva superficial com les capes inferiors es trobaven en pitjors condicions respecte al final d'abril, encara que va millorar en les comarques del sud a causa de les intenses precipitacions del 23.



2.4. ÍNDEX DE PRECIPITACIÓ ESTANDARDITZAT (índex de sequera)ⁱⁱⁱ

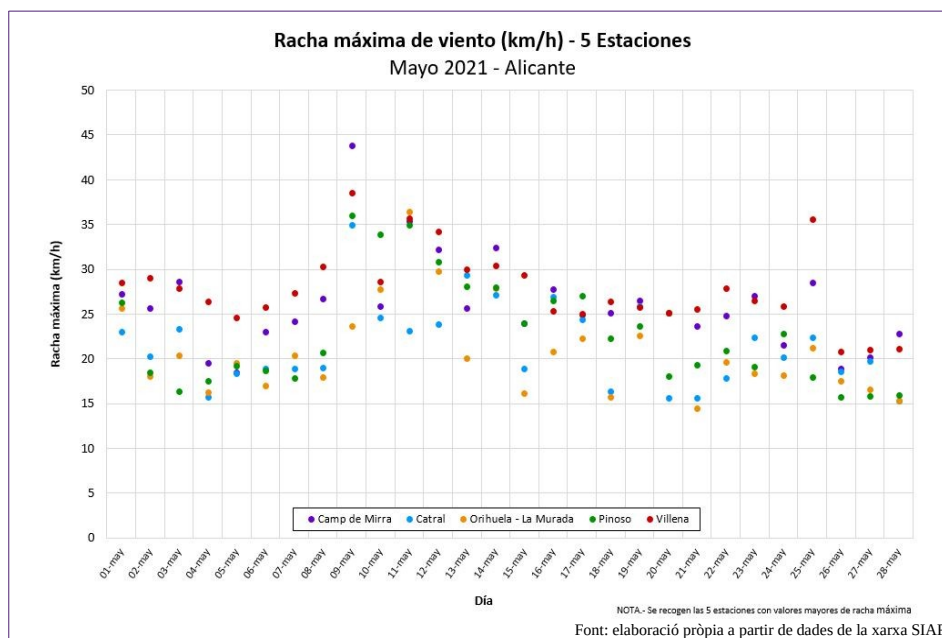
L'índex de precipitació estandarditzat (SPI) es va situar, per a tota la província, entre -0,5 i 0,5 vegades la desviació estàndard; en el nord-est va millorar lleugerament respecte al mes anterior.





2.5. VENT

No es van produir episodis de vent prolongats ni ratxes de vent màximes destacables.



3. SITUACIÓ DELS EMBASSAMENTS I RECURSOS CIRCULANTS

3.1. XÚQUER

Els embassaments de la província pertanyents a l'àmbit del Xúquer van incrementar tots el seu volum respecte al mes anterior.

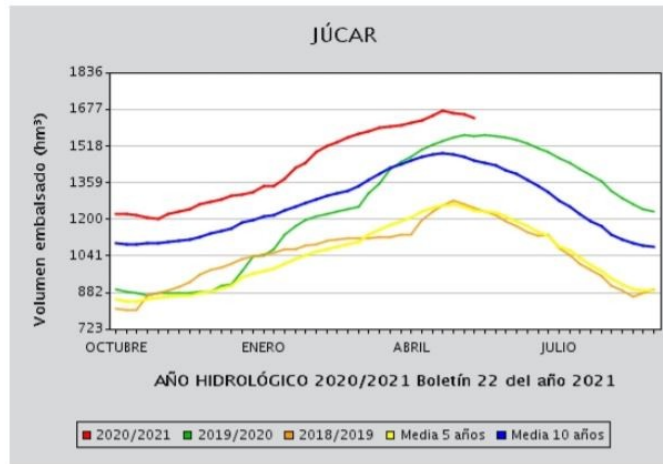
EMBASSAMENT	Capacitat (hm ³)	Embassat (hm ³) 31/5/21	% S./total	Variació (hm ³) vs. 24/5/21
Sistema Marina Baixa				
AMADÒRIO	15,8	7,66	48,41	-0,01
GUADALEST	13,0	9,11	70,08	0,06
Sistema Serpis				
BENIARRÉS	27,0	18,89	69,95	0,15

Font: Informe estat embassaments. CHX (Confederació Hidrogràfica del Xúquer)



El volum d'aigua del conjunt del sistema d'embassaments del Xúquer va continuar la tendència ascendent i es va acostar al 61 % de capacitat.

Capacitat total (hm ³)	Embassat el: 31/5/21 (hm ³)	% S/capacitat total
2.698	1.641	60,8



Font: Butlletí hidrològic. MITERD

3.1.1. Seguiment d'indicadors d'escassetat^{iv}

L'índex d'estat d'escassetat (IEE) per a cada unitat territorial d'escassetat (UTE) al llarg d'un any va ser el següent:



Font: CHX (Confederació Hidrogràfica del Xúquer)



La situació de les diferents UTE es reflecteix en la taula següent, en què es pot observar com la unitat territorial Serpis va continuar en situació de prealerta i la Marina Alta va pujar a alerta; la resta va romandre en l'escenari de normalitat.

ÍNDEX D'ESTAT D'ESCASSETAT

UTE	jun-20	jul-20	ago-20	sep-20	oct-20	nov-20	dic-20	ene-21	feb-21	mar-21	abr-21	may-21
UTE 01. Cenia-Maestrazgo	0,92	0,94	0,95	0,96	0,85	0,88	0,79	0,73	0,75	0,63	0,44	0,47
UTE 02. Mijares-Plana de Castellón	0,86	0,86	0,82	0,72	0,72	0,84	0,78	0,77	0,79	0,76	0,75	0,71
UTE 03. Palancia-Los Valles	0,80	0,74	0,77	0,93	0,82	0,76	0,72	0,83	0,74	0,72	0,70	0,71
UTE 04. Turia	0,92	0,92	0,93	0,93	0,93	0,94	0,92	0,91	0,85	0,85	0,87	0,84
UTE 05. Júcar	0,75	0,72	0,72	0,75	0,73	0,68	0,61	0,67	0,75	0,75	0,75	0,66
UTE 06. Serpis	0,84	0,84	0,91	0,69	0,63	0,57	0,48	0,49	0,49	0,45	0,47	0,49
UTE 07. Marina Alta	0,97	0,97	0,93	0,84	0,53	0,52	0,33	0,34	0,31	0,31	0,21	0,22
UTE 08. Marina Baja	0,86	0,90	0,90	0,84	0,75	0,68	0,58	0,53	0,48	0,49	0,51	0,53
UTE 09. Vinalopó-Alacantí	0,99	0,99	0,93	0,80	0,72	0,78	0,74	0,68	0,66	0,48	0,57	0,62

Tabla 13. Índice de Estado de Escasez por UTE sobre coloración del escenario diagnosticado

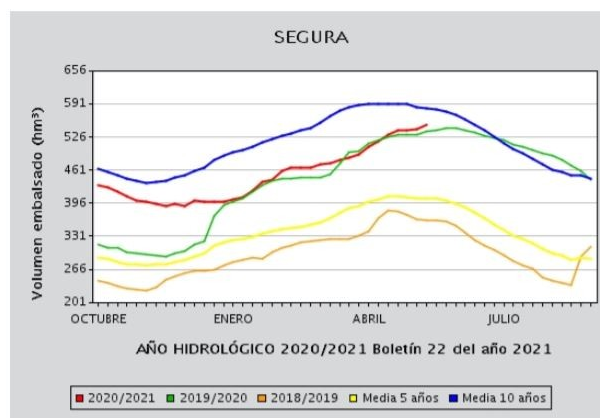
Normalitat ■ Prealerta ■ Alerta ■ Emergència ■

Font: Informe de seguiment de la sequera i l'escassetat en l'àmbit territorial de la CHX

3.2. SEGURA

El volum del conjunt del sistema d'embassaments del Segura va ascendir fins a arribar al 48,6 % de capacitat.

Capacitat total (hm ³)	Embassat el: 3/5/21 (hm ³)	% S/capacitat total
1.140	554	48,6

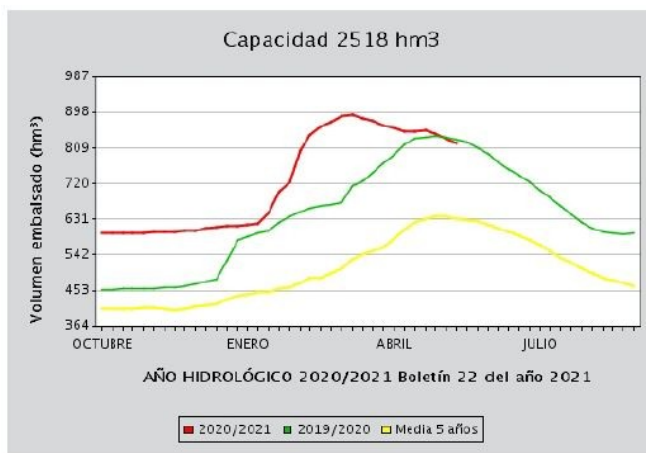


Font: Butlletí hidrològic. MITERD



3.2.1. Transvasament Tajo-Segura

El volum d'aigua emmagatzemat (821 hm³) en el conjunt d'embassaments Entrepeñas-Buendía va disminuir, a finals de mes, respecte a finals d'abril (851 hm³) i va mantindre's per damunt de la mitjana dels últims 5 anys.



Font: Butlletí hidrològic MITERD

4. DANYS PUNTUALS I SEQUERA EN CULTIUS

4.1. DANYS

4.1.1. Pluges

El **cirerer** va ser el cultiu més afectat per les pluges, segons comarques:

A la Marina Alta es va iniciar la recol·lecció de les varietats primerenques, paralitzada per les pluges del dia 23, que van originar importants danys per craqueig. Açò va anticipar la fi de la campanya de la varietat *burlat* i va incidir en la important reducció de collita que s'havia produït prèviament per les pluges contínues i les baixes temperatures diürnes generalitzades dels mesos anteriors. Addicionalment, les altes temperatures de mitjan mes van accelerar la maduració i van disminuir la consistència de la fruita, cosa que va dificultar el maneig i la conservació postcollita. La *starking* també va resultar afectada per les precipitacions del 23, especialment la majoria del calibre 30.



Craqueig en cirerer (la Marina Alta). Font: Sec. Estudis



Craqueig en cirerer (l'Alt Vinalopó). Font: OCA la Marina Alta

A l'Alt Vinalopó es va iniciar amb retard la recol·lecció de les varietats extraprimerenques i primerenques com *burlat*, *early big* i *early lory*; igualment, es van produir danys de craqueig, ja iniciats a l'abril, fonamentalment en els fruits amb molt de calibre. També va afectar la *prime giant*, ja que, encara que és de mitja estació, es trobava en un moment sensible al clevillat com és la verolada.

Al Comtat i a l'Alcoià es va observar una reducció notable de collita tant pel deficient quallat derivat de la climatologia adversa dels mesos anteriors, com pel clevillat i el deteriorament de la fruita produïts per les pluges.



Al Vinalopó Mitjà, la *prime giant* va patir, igualment, importants danys derivats de les pluges del dia 23.

Per la seua banda, a l'Alacantí, la llimera va patir una important caiguda de flor en la varietat *fina* per incidència de les altes temperatures i de les pluges.

4.2. SEQUERA

4.2.1. Situació de les pastures (NDVI)^y

El mes d'octubre va començar el Pla 2020 de l'assegurança de compensació de pastures d'Agroseguro, en el qual es calcula l'índex de vegetació per a les diferents comarques. Com es pot observar en la taula següent, l'escassetat de pluges de finals de 2020 i principis de 2021, que van posar en risc l'abundància i el vigor de la vegetació en algunes comarques, sobretot en la central, gràcies a les pluges de març i abril, s'ha revertit aquesta situació i totes les comarques han passat a estar per damunt de la mitjana o en la mitjana.

	OCTUBRE 20	NOVIEMBRE 20	DICIEMBRE 20	ENERO 21	FEBRERO 21	MARZO 21	ABRIL 21
CENTRAL	■	■	■	■	■	■	■
MARQUESADO	■	■	■	■	■	■	■
MERIDIONAL	■	■	■	■	■	■	■
MONTAÑA	■	■	■	■	■	■	■
VINALOPO	■	■	■	■	■	■	■
	For encima de la media	0 Entre la media y el estrato 1	2 Estrato 1,2	4 Estrato 3,4	Sin cobertura	Sin datos	

5. ESTAT DELS CULTIUS

5.1. CEREALS GRA

5.1.1. Cereals d'hivern

Les precipitacions dels mesos anteriors es van traduir en una evolució favorable en els secans de l'Alt Vinalopó i de l'Alcoià, principals comarques productores, en les quals es va observar una òptima formació del gra, que presentava la maduresa aquosa en el cas de l'Alcoià i anava un poc més retardada al Comtat. En els regadius de les comarques del sud, el desenvolupament vegetatiu va ser igualment òptim i hi havia parcel·les d'avena ja a punt de segar-se.



Blat (l'Alcoià)



Ordi (l'Alt Vinalopó)

Font: Sec. Estudis i OCA.

5.1.2. Cereals d'estiu

- **Melca**

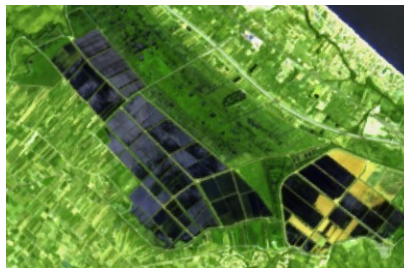
Mentre que al Vinalopó Mitjà es va poder sembrar a l'abril la melca destinada a alimentació del bestiar caprí, al Baix Vinalopó va haver-hi problemes d'accés a les parcel·les per entollament, per la qual cosa una part de la superfície destinada a aquest ús encara no s'ha sembrat.

- **Arròs**

Entre el 14 i el 20 de maig es van fer les sèmres a la marjal de Pego; les parcel·les romanien inundades.



Tasques d'alçament i anivellament. [30/4/21]



Parcel·les preparades per a la sembra. [20/5/21]

Font: Observació de Sentinel-2 (Agriculture, based on bands 11, 8, 2).

5.2. FERRATGERES

• Alfals

Al Baix Vinalopó i el Baix Segura, principals comarques productores, va continuar el desenvolupament òptim del cultiu i van generalitzar-se els talls.



Alfals Callosa de Segura. Font: OCA el Baix Segura.

• Cereals farratgers

Fins a l'inici de les precipitacions, moment en què va caldre detindre les tasques, es va fer la sega i l'empacament del margall sembrat en les comarques del sud.

5.3. TUBÈRCULS

• Creïlla

Al Baix Vinalopó va continuar, durant aquest mes, el desenvolupament de les plantacions i les arrancades de creïlla de collita en aquesta comarca i al Baix Segura, només interrompudes per les precipitacions del dia 23, després de les quals es va reprendre l'activitat. Els tubèrculs van



mantindre una bona grandària i qualitat. A l'Alt Vinalopó, el desenvolupament de les plantacions de mitja estació va transcórrer amb normalitat.

5.4. HORTALISSES

En les comarques productores del sud van anar finalitzant els cicles de les hortalisses d'hivern-primavera (carxofes, brassicàcies, api i altres), la qual cosa va donar pas a la sembra o el trasplantament de les d'estiu d'aire lliure, com les carabassetes, els pimentons, les albergines o les varietats de meló com el de *canyissars*, que va començar el trasplantament a mitjan mes. Per la seua banda, a l'Alt Vinalopó es van poder observar diferents cicles de les principals arrels cultivades a la comarca (carlota, xirivia i nap), així com d'api i de ceba.

• Bledes

Al Baix Segura es van succeir els talls de les varietats de primavera, amb bona qualitat en general.

• All tendre

A finals de mes va finalitzar la recol·lecció al Baix Segura, amb una qualitat i una grandària mantingudes durant el mes.

• Carxofa

La campanya va anar finalitzant en totes les comarques productores, amb una reducció progressiva de la qualitat dels talls fins a final de mes; es van recol·lectar els últims capítols amb calibre escàs per a mantindre la compacitat.

• Api

Al Baix Segura van continuar els talls de les plantacions de primavera, alhora que es van alçar algunes plantacions per a rotar amb cultius d'estiu, com el meló d'alger. Per la seua banda, a l'Alt Vinalopó van evolucionar les plantacions de març i d'abril amb un poc de retard per les baixes temperatures dels mesos anteriors, mentre que es van mantindre els trasplantaments.

• Albergina

Al Baix Vinalopó, va augmentar el percentatge de baies deformes i de qualitat inferior, a causa de la finalització de la campanya en gran part dels hivernacles. Van predominar els calibres M i P. Es van iniciar els trasplantaments a l'aire lliure en les comarques del sud.

• Bròquil

Al Vinalopó Mitjà va prosseguir la recol·lecció, fins a la tercera setmana, en l'àrea d'Aspe i el Fondó de les Neus, i van continuar els trasplantaments a l'Alt Vinalopó.

- **Carabasseta**

A principis de mes es va iniciar la collita en les parcel·les cultivades a l'aire lliure del Baix Vinalopó, amb una certa irregularitat dels fruits, així com la de les plantacions noves d'hivernacle, que també van presentar alguna deformació; el calibre predominant era M. Igualment, al Baix Segura van augmentar els talls, amb calibres G majoritaris i bona qualitat. Al Vinalopó Mitjà va començar la recol·lecció de les plantacions a l'aire lliure a mitjan mes.



Carabasseta (Elx). Font: OCA Camp d'Elx.



Carabasseta (Callosa de Segura). Font: OCA el Baix Segura.

- **Carabassa**

Van continuar els trasplantaments de carabassa *blanca* a l'Alt Vinalopó i es van iniciar els de *cabell d'àngel* i *cacauet*, igual que en l'àrea de cultiu pròxima a Castalla i Onil.



• Carabassa (Almoradí). Font: OCA el Baix Segura.



• Carabassa (Castalla). Font: OCA l'Alt Vinalopó.



- **Ceba tendra**

Es van mantindre les arrancades al Vinalopó Mitjà. Aquestes van anar augmentant al Baix Segura, amb bulbs de bona qualitat i grandària.

- **Col**

Al Baix Segura va prosseguir la collita de cols tipus *llisa* i *arrissada*. La disponibilitat de tall de la *llisa* va ser baixa, amb pesos entre 1,5 i 2 kg per peça i bona qualitat, mentre que, en el cas de l'*arrissada*, el ritme escàs de recol·lecció va originar pesos superiors de fins a 2,5 kg. A l'Alt Vinalopó van prosseguir els trasplantaments i s'hi van aplicar tractaments contra míldiu, per l'alta humitat.

- **Floricol**

En les comarques meridionals estava finalitzant la recol·lecció, la qualitat de les últimes peces s'havia deteriorat, a causa de les altes temperatures, i presentava deficiències de color.

- **Espàrrecs**

A l'Alt Vinalopó van prosseguir els talls i va descendir progressivament la disponibilitat, per l'estat avançat de la campanya.

- **Espinacs**

Al Baix Segura, els talls van presentar una qualitat de fulla adequada al llarg del mes, amb més disponibilitat en la primera quinzena.



Espinacs (Albalatera). Font: OCA el Baix Segura.

- **Fenoll**

Al Baix Vinalopó¹ es van iniciar, a finals de mes, els primers talls.

¹ En el mes de març, per un error, es va fer al·lusió a l'àrea del Molar del Vinalopó Mitjà, però aquesta zona pertany al Baix Vinalopó.

- **Encisams**

Al Baix Segura va anar finalitzant progressivament la recol·lecció de *little gem* i de *romana*, amb reducció de qualitat; en aquesta última van aparèixer deficiències per *tipburn*. Al Vinalopó Mitjà van evolucionar favorablement les plantacions recents.

- **Meló**

En les comarques del sud va prosseguir el desenvolupament normal de les plantacions, en les quals progressivament es van anar alçant les proteccions d'encoixinaments i microtúnels i es van preparar ja les pròximes tasques de recol·lecció en el cas de les varietats precoces, majoritàries en la zona, com les de tipus *charentais*. En l'àrea de Carrizales del Baix Vinalopó es van iniciar els trasplantaments a mitjan mes.



Trasplantament de meló (Albatera). **Font:** OCA el Baix Segura.



Meló amb coberta alçada (l'Alacantí). **Font:** OCA l'Alacantí.

- **Nap, napicol i xirivia**

A l'Alt Vinalopó van continuar els trasplantaments i va començar, a finals de mes, la recol·lecció del nap, amb retard per les baixes temperatures d'abril i de maig.



Xirivia (l'Alt Vinalopó). **Font:** OCA l'Alt Vinalopó.



Xirivia (l'Alt Vinalopó). **Font:** OCA l'Alt Vinalopó.

- **Cogombre**

En els hivernacles del Baix Segura i el Baix Vinalopó va prosseguir la collita amb fruits de bona qualitat, forma i grandària.

- **Jolivert**



Jolivert (l'Alacantí). Font: OCA l'Alacantí.



Jolivert a Albatera. Font: OCA el Baix Segura.

- **Pimentó**

Va anar augmentant la disponibilitat de tall en pimentó roig en els hivernacles de les comarques del sud i es va procedir al trasplantament a l'aire lliure en aquestes mateixes comarques.



Pimentó aire lliure. Font: OCA el Baix Vinalopó.



Pimentó (Orihuela). Font: OCA el Baix Segura.

La disponibilitat de tall del tipus *Califòrnia* va anar augmentant progressivament al llarg del mes per a les tres modalitats (verd, groc i roig), encara que, l'última setmana, es va produir una reducció del groc. La consistència i la coloració eren apropiades i, la major part del mes, van predominar els calibres GG, llevat de l'última setmana, amb una disminució de calibre, especialment en el verd.

Per la seua banda, en el tipus *lamuyo* van pujar els talls per a verd, fins a mitjan mes, al Baix Segura i el Baix Vinalopó, els quals van anar disminuint progressivament amb l'objectiu de destinar el



producte a roig. D'aquest color, el tall va augmentar des del principi del mes. La qualitat va ser en general bona, amb bona consistència i coloració.

En el cas del tipus *italià*, la velocitat de recol·lecció es va incrementar la primera quinzena en els hivernacles del Baix Vinalopó, amb alguna deficiència de qualitat per deformacions, mentre que, la segona quinzena, va disminuir i va millorar la qualitat. La destinació a roig va augmentar, a vegades amb deficiències de color per anticipar el tall.

- **Tomaca**

A l'Alacantí van anar finalitzant, durant el cicle d'hivern-primavera, les plantacions d'hivernacle, i es van fer tasques preparatòries per als cicles següents. A causa de l'augment de les temperatures diürnes, va continuar el control de *tuta*, així com el de *Botrytis*, després de les pluges.

En els hivernacles de les comarques del sud es va accelerar la maduració i va haver-hi bona disponibilitat de tall de tomaca *acostellada* i *Daniela* durant pràcticament tot el mes, amb fruits de bona coloració i predomini de calibres G-GG. L'última setmana es va anticipar la collita i va baixar el calibre. En el cas de la tomaca *llisa* i *pera*, va anar augmentant gradualment la disponibilitat i es va recol·lectar amb una maduresa i una qualitat apropiades i un predomini del calibre G en el cas de la primera i M en el de la segona, durant la major part del període.

- **Carlota**

A l'Alt Vinalopó es van fer plantacions noves i va continuar el desenvolupament de les d'hivern amb manta tèrmica, ja pròximes a la recol·lecció.



5.5. CÍTRICS

5.5.1. El Baix Segura

Esp. ^a	Varietat	Recol·lecció ^b			Observacions
		1	15	30	
TR	<i>Powell</i>	C	C	C	La fruita presentava una qualitat i una maduresa apropiades en la recta final de campanya.
TR	<i>València late</i>	C	C	C	El ritme de recol·lecció va anar disminuint al llarg del mes i la qualitat es va mantindre fins a l'última setmana, quan es duia recol·lectat al voltant del 75 % de la collita.
LL	<i>Llima verna</i>	C	C	C	Va continuar la recol·lecció a un ritme lent, influït per la baixa demanda; a finals de mes es va arribar al 40 % de la collita recollida.

a. Espècie: MR (mandariner), TR (taronger) i LL (llimera).

b. Estat de la recol·lecció a principis de mes (1), a mitjan mes (15) i a finals de mes (30): I (inici de la recol·lecció), C (la recol·lecció continua) i F (fi de la recol·lecció).

5.5.2. La Marina Alta

Finalitzada la floració, es va mantindre el ritme d'esporgades i cremes de les restes de poda. Van continuar les aplicacions amb herbicides i els tractaments contra el cotonet de les Valls, pezotrips, poll roig de Califòrnia, pugó i helícids.

Esp. ^a	Varietat	Recol·lecció ^b			Observacions
		1	15	30	
TR	<i>València late</i>	C	C	C	La recol·lecció va anar alentint-se fins a final del mes i va haver-hi problemes de clareta a mesura que s'incrementava la maduresa dels fruits.

a. Espècie: MR (mandariner), TR (taronger) i LL (llimera).

b. Estat de la recol·lecció a principis de mes (1), a mitjan mes (15) i a finals de mes (30): I (inici de la recol·lecció), C (la recol·lecció continua) i F (fi de la recol·lecció).

5.5.3. L'Alacantí

Es va fer la recol·lecció de pràcticament tota la llima *verna* de la zona de Bacarot, mentre es produïa la floració de la llima *fina*, en la qual va haver-hi prou caiguda per la combinació de pluja i alta temperatura. En tarongers i mandariners, una vegada finalitzada la floració i començat el quallat, es feia la porgada, en la qual es va apreciar un bon estat vegetatiu en general.

5.5.4. El Baix Vinalopó

Va continuar la recol·lecció de *València late* i *midnight*, així com de llima *verna*; a mitjan mes es van dur a terme tractaments contra poll roig de Califòrnia.

5.6. FRUITERS

• Alvocater

A la Marina Baixa i la Marina Alta, finalitzat el quallat, es va iniciar el creixement dels fruits.

• Albercoquer

Al Vinalopó Mitjà, la pedra del 20 d'abril va causar danys en nombroses plantacions de Monòver, el Pinós, el Fondó de les Neus i Aspe, la qual cosa obligarà a destinar-ne un percentatge elevat a la indústria, l'alimentació del bestiar o el rebuig. En aquesta comarca, a mitjan mes es va iniciar la recollida de les varietats més primerenques com la *mirlo taronja*.

A l'Alt Vinalopó va començar la recollida de les varietats més primerenques, amb la notable reducció de collita observada el mes anterior per la incidència de les pluges durant la pol·linització.



Albercoquer (l'Alt Vinalopó). Font: Sec. Estudis



Albercoquer (el Vinalopó Mitjà). Font: Sec. Estudis

• Garrofera

A la Marina Baixa i l'Alacantí es van observar els fruits en procés de desenvolupament i engrossiment (J).



Garrofera. Font: OCA la Marina Baixa



Garrofera. Font: OCA l'Alacantí.



• Caquier

A la Marina Baixa va finalitzar la floració i es va produir la caiguda dels últims pètals (67G-69).

• Cirerer

A la Marina Alta es va iniciar la recol·lecció de les varietats primerenques, paralitzada per les pluges del dia 23, que van originar danys importants per craqueig. Aquesta situació va anticipar la fi de la campanya de la *burlat* i va augmentar la reducció de collita que s'havia produït per les pluges contínues i les baixes temperatures diürnes generalitzades dels mesos anteriors. La recol·lecció de *burlat* va ser lenta i amb poca disponibilitat de calibres grans, ja que van ser els més afectats pel clevillat. A més, les altes temperatures de mitjan mes van accelerar la maduració i van fer disminuir la consistència de la fruita, cosa que va dificultar el maneig i la conservació postcollita. L'última setmana es va iniciar la recol·lecció de la *starking*, que també va resultar afectada per les precipitacions del dia 23, especialment la major part del calibre 30.



Cirerer sense quall. **Font:** OCA la Marina Alta



Cirerer a Alpatró. **Font:** OCA la Marina Alta.

A l'Alt Vinalopó es va iniciar amb retard la collita de les varietats extraprimerenques i primerenques com *burlat*, *early big* i *early lory*; igualment, es van produir danys de craqueig derivats de les pluges del dia 23, que van afectar fonamentalment els fruits amb molt de calibre de varietats primerenques. La *prime giant*, que és de mitja estació, es trobava en un moment sensible al clevillat com és la verolada, per la qual cosa també va patir-ne els efectes. Es van dur a terme tractaments contra la moniliosi per a evitar l'entrada del fong pels clevills, així com tractaments preventius contra *Drosophila suzuki*, davant del perill de la combinació d'alta humitat, temperatura i clevillat.



Cirerer amb craqueig. Font: OCA l'Alt Vinalopó



Cirerer mitja estació (l'Alt Vinalopó). Font: OCA l'Alt Vinalopó.

Al Comtat i a l'Alcoià va finalitzar la recol·lecció de les varietats més primerenques, en les quals es va observar una reducció notable de collita, tant pel deficient quallat derivat de la climatologia adversa dels mesos anteriors, com pel clevellat i el deteriorament de la fruita que van ocasionar les pluges.

A l'Alacantí, en la zona de la Sarga, no va haver-hi una incidència notable de les pluges del dia 23 en les varietats tardanes de l'àrea.

Al Vinalopó Mitjà, es va iniciar, a principis de maig, la recol·lecció de les varietats més primerenques, com *early bigi*, amb bons rendiments. Es va continuar amb la *prime giant*, que també va patir danys derivats de les pluges del dia 23.

• Prunera

Es va produir el quallat i desenvolupament del fruit en les principals zones productores.



Prunera Xixona. Font: OCA l'Alacantí



Prunera. Font: OCA l'Alt Vinalopó.



• Magraner

Durant aquest mes, la brotada va ser molt intensa en totes les comarques productores, impulsada per la humitat acumulada, cosa que va fer augmentar la presència de pugó en els brots tendres. La floració es va generalitzar al Baix Vinalopó, on les pluges van originar una important caiguda de flor en la varietat tipus *mollar*, pendent de valorar després del quallat definitiu.



Magraner. Font: OCA el Baix Segura.



Magraner. Font: OCA l'Alacantí.

• Figuera

Al Baix Vinalopó i el Baix Segura es va iniciar, l'última setmana del mes, la recol·lecció, a un ritme lent, de les bacores tractades per a accelerar la maduració en les zones més precoces; va recol·lectar-se aproximadament un 10 % de la producció.

• Pomera

A l'Alt Vinalopó, on es va produir l'engrossiment del fruit, s'esperava una collita normal, encara que les varietats de floració més tardana van tindre un quall més irregular que la resta.

En la zona de la Sarga de l'Alacantí es va produir igualment l'engrossiment i es va observar molta irregularitat en el nombre de fruits segons varietats. Es va estar alerta a la incidència de moniliosi.

• Bresquillera i paraguaià

A l'Alt Vinalopó es va observar l'engrossiment dels fruits. S'esperava una reducció important de la producció respecte a la campanya anterior, a causa de la incidència de les precipitacions en la floració. Al Comtat, la fruita presentava diàmetres d'aproximadament 3 centímetres.



Bresquilla (el Comtat). Font: Sec. Estudis



Bresquilla. Font: OCA el Vinalopó Mitjà.

- **Nisprer**

A la Marina Baixa va finalitzar, al llarg del mes, la recol·lecció, amb fruits de bona qualitat i calibre; la incidència de la taca negra es va reduir fins a un 12 %. El balanç de la campanya quant a producció i qualitat va ser positiu.

- **Perera**

El quallat va ser molt irregular, segons varietats i zones, i s'espera una collita abundant, excepte en certes varietats com l'*ercolina*, que va tindre un quallat deficient.

5.7. AMETLER

Va continuar el desenvolupament del fruit en totes les comarques i es va confirmar la irregularitat en el nombre de fruits per arbre, influenciada per l'adversa climatologia durant la floració, especialment a l'Alt Vinalopó. En aquesta comarca, l'augment de la grandària compensava parcialment la disminució de fruits. Al Vinalopó Mitjà, on les varietats de floració tardana van ser les més afectades, es va mantindre el comportament d'altres de tradicionals, com la *comuna*, dins de la normalitat. La humitat de la primavera va fer augmentar la incidència de malalties fúngiques (alzinoi, taques roges, etc.), contra les quals van caldre tractaments. En canvi, va haver-hi menys incidència de vespa.



Ametler. Font: OCA l'Alt Vinalopó.



Ametler *guara*. Font: OCA el Vinalopó Mitjà.



Ametler. Font: OCA la Marina Baixa.



Ametler *marcona*. Font: OCA l'Alacantí.

5.8. VINYA DE TAULA

Es va produir, de manera generalitzada, la floració dels carrassos (I) en les principals zones productores, amb els primers qualls (J) en les comarques del sud; el gra tenia la grandària pèsol en zones com l'Alacantí. Al Vinalopó Mitjà es van fer tasques d'espampolament i un seguiment pròxim del cotonet. En el cas del raïm *moscatell* de la Marina Alta, i de manera generalitzada en la



resta de zones, també es va haver d'espampolar, per l'excessiu vigor dels ceps, i es van dur a terme tractaments antifúngics, contra míldiu i oïdi, fonamentalment.

5.9. VINYA DE VINIFICACIÓ

Es va donar una situació semblant quant al desenvolupament vegetatiu excessiu i la necessitat de tractaments. En aquest sentit, es van aplicar, de manera generalitzada, tractaments amb sofre i altres fungicides contra l'oïdi i alguns brots d'erinosi. A finals de mes, el cultiu en la majoria de les zones productores es trobava en plena floració (I) (*moscatell*, *chardonnay*, *ull de llebre*, *garnatxa*) o en fase de botons florals separats (H), com en el cas de la *monastrell*. A la Marina Alta, a final de mes es van observar parcel·les de *garnatxa* i *moscatell* amb grans de grandària perdigó.

5.10. VIVERS VINYA

A l'Alt Vinalopó va continuar l'activitat de plantació, ja iniciada el mes anterior.

5.11. OLIVAR

En les comarques interiors i del nord, el cultiu es trobava en plena floració, i, en les zones més primerenques, s'havia iniciat la caiguda de sèpals i el quallat; en les comarques costaneres i del sud va començar el quallat. L'abundància de precipitacions va aconsellar reforçar els tractaments contra potencials atacs de fongs com l'ull de gall.

Alacant, 2 de juliol de 2021

Secció d'Estudis Agraris

- i Des del mes d'agost del 2018, l'estació de la xarxa SIAR de Callosa d'en Sarrià (malla) no es té en compte per a calcular la mitjana provincial.
- ii El % d'humitat d'un sòl en la capa superficial mesura la relació entre l'aigua disponible (AD) i una quantitat d'aigua disponible total de 25 mm (ADT = volum contingut a capacitat de camp – volum contingut en punt de marçiment). La profunditat a la qual equival aquesta ADT depèn del tipus de sòl (oscil·la entre 20 i 25 centímetres per a un sòl franc, per exemple). El % d'humitat del sòl respecte de la reserva màxima (Rmàx) fa referència, en canvi, a la quantitat d'ADT que un sòl pot retindre en un volum que assoleix la profunditat de les arrels, i dona informació, per tant, de les capes més profundes del perfil.
- iii L'índex de precipitació estandarditzat (SPI) és un índex normalitzat que representa la probabilitat d'ocurrència d'una quantitat de pluja comparada amb la climatologia de precipitació en una certa localització geogràfica i sobre un període llarg de referència. El seu valor numèric representa el nombre de desviacions estàndard de la precipitació caiguda al llarg del període d'acumulació de què es tracte respecte de la mitjana, una vegada que la distribució original de la precipitació s'ha transformat a una distribució normal. Els valors negatius representen un dèficit de precipitació mentre que els valors positius indiquen un superàvit de pluja. La intensitat d'un esdeveniment de sequera es pot classificar d'acord amb la magnitud del valor negatiu de l'SPI, de manera que com més grans siguen els valors absoluts de l'índex negatiu més seriós serà l'esdeveniment. (**Font:** AEMET)
- iv A partir de l'Informe de seguiment d'indicadors de sequera elaborat per la Confederació Hidrogràfica del Xúquer, s'ha fet un seguiment dels escenaris de sequera de tots els sistemes que afecten la província de València mesurat a partir dels índexs d'estat de sequera. El mes de desembre de 2018 va haver-hi un canvi de metodologia, de manera que, a partir d'ara, es farà un seguiment dels escenaris d'escassetat mesurat a partir dels índexs d'estat d'escassetat, extret de l'Informe de seguiment de la sequera i l'escassetat elaborat per la CHX.
- Tal com explica aquest informe, els indicadors d'escassetat mostren la impossibilitat, de manera conjuntural, d'atendre les demandes en situacions de disponibilitat hídrica reduïda i, alhora, serveixen com a instrument d'ajuda en la presa de decisions relatives a la gestió dels recursos hídrics en aquestes situacions. Per a això, en cada unitat territorial, s'han triat diversos indicadors relacionats amb la disponibilitat de recursos, de manera que reflecteixen el risc de no satisfer les demandes d'aigua.
- Les variables triades en la demarcació hidrogràfica del Xúquer han sigut les precipitacions mesurades a les estacions meteorològiques, les aportacions dels rius a les estacions d'aforament i les aportacions d'entrades a embassaments, les evolucions dels nivells piezomètrics als aqüífers i als volums embassats.
- Amb la ponderació i l'agregació de les diferents variables, s'obté l'índex d'estat únic de cada unitat territorial d'escassetat (UTE). El rang de valors de l'índex d'estat va de 0 a 1 i permet classificar la situació d'escassetat en els quatre nivells següents:

Descripción	Valor del indicador/IEE	Estado/escenario
Ausencia de escasez	1,00-0,50	NORMALIDAD
Escasez moderada	0,50-0,30	PREALERTA
Escasez severa	0,30-0,15	ALERTA
Escasez grave	0,15-0,00	EMERGENCIA

Font: CHX (Confederació Hidrogràfica del Xúquer)

Igual que amb els escenaris de sequera, el pas d'uns escenaris d'escassetat a uns altres és progressiu i requereix una certa permanència en el temps mantenint el mateix valor abans de canviar d'escenari, d'acord amb la taula següent:

Escenario de partida	Entradas		
	Condición IEE	Durante	Escenario final
Normalidad	< 0,5	3 meses consecutivos	Prealerta
	< 0,3	2 meses consecutivos	
Prealerta	< 0,3	2 meses consecutivos	Alerta
Alerta	< 0,15	2 meses consecutivos	Emergencia

Font: CHX (Confederació Hidrogràfica del Xúquer)

Escenario de partida	Salidas		
	Condición IEE	Durante	Escenario final
Prealerta	≥ 0,50	3 meses consecutivos	Normalidad
Alerta	≥ 0,50	2 meses consecutivos	Prealerta
	≥ 0,30	4 meses consecutivos	
Emergencia	≥ 0,50	1 mes	Alerta
	≥ 0,30	2 meses consecutivos	
	≥ 0,15	4 meses consecutivos	

Font: CHX (Confederació Hidrogràfica del Xúquer)

- v ASSEGURANÇA DE COMPENSACIÓ PER PÈRDUA DE PASTURES (LÍNIA 410): aquesta assegurança es fonamenta en el mesurament de l'índex de vegetació (NDVI) mitjançant teledetecció. L'NDVI mesura la quantitat i el vigor de la vegetació present en la superfície; el seu valor està relacionat amb el nivell de l'activitat fotosintètica. No mesura altres "indicadors de sequera" (pluviometria, humitat del sòl...) encara que hi estiga relacionat. Com que és una assegurança d'índexs, compensa a partir d'un cert llindar definit en l'assegurança. (Font: AGROSEGURO).