



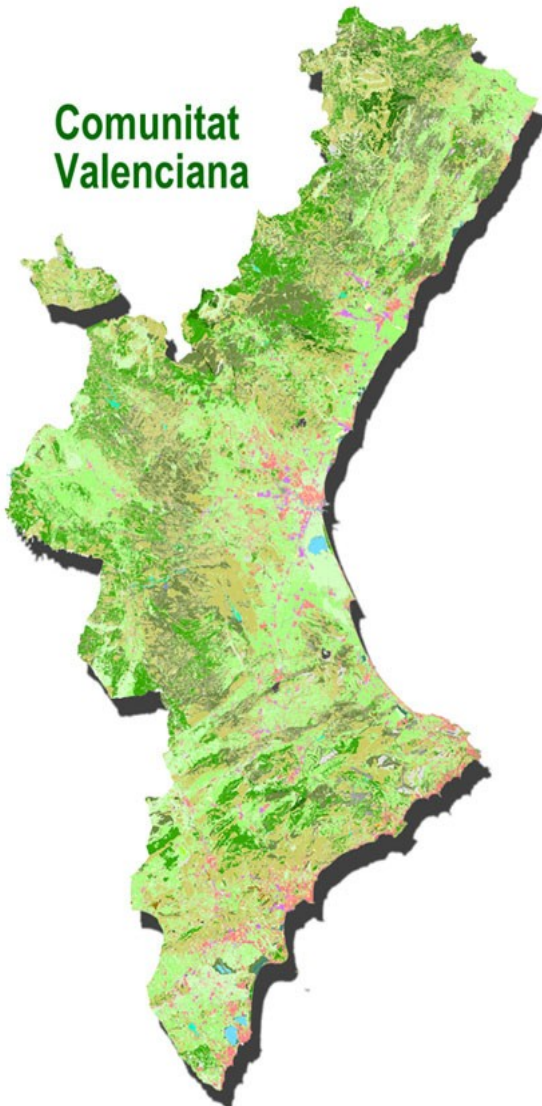
**GENERALITAT  
VALENCIANA**

Conselleria de Agricultura,  
Desarrollo Rural, Emergencia  
Climática y Transición Ecológica

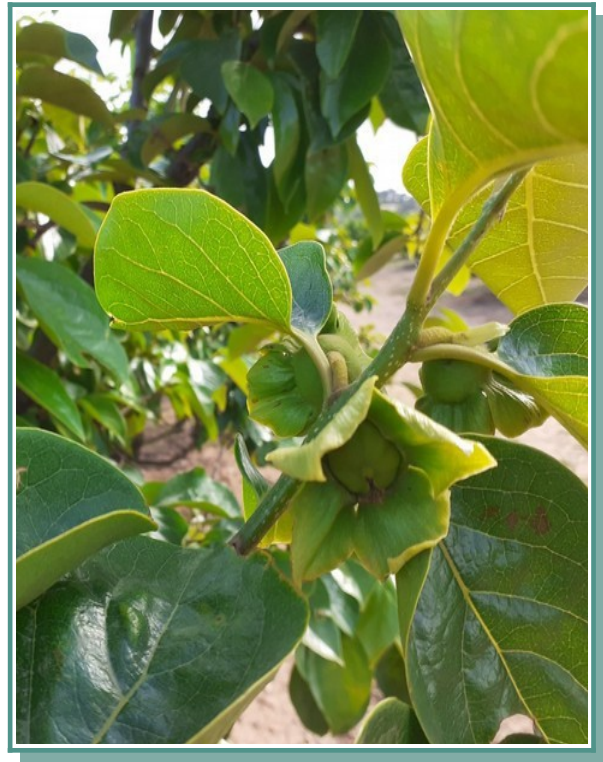
**SOTSSECRETARIA**

# INFORME MENSUAL DE CONJUNTURA AGRÀRIA I SEGUIMENT DE SEQUERA COMUNITAT VALENCIANA

**Comunitat  
Valenciana**



**MAIG 2021**



Quallat de fruits de caqui

Font: OCA de Carlet

**SERVEI DE DOCUMENTACIÓ, PUBLICACIONS I  
ESTADÍSTICA DEPARTAMENTAL**



## ÍNDEX

1. RESUM.....	4
2. INDICADORS AGROMETEOROLÒGICS.....	6
2.1. TEMPERATURES I PRECIPITACIONS.....	6
2.2. RESERVA D’HUMITAT DEL SÒL.....	9
2.3. ÍNDEX DE PRECIPITACIÓ ESTANDARDITZAT (índex de sequera).....	10
3. SITUACIÓ DELS EMBASSAMENTS I RECURSOS CIRCULANTS.....	11
3.1. RESUM.....	11
3.2. XÚQUER.....	12
3.3. SEGURA.....	13
3.4. TRANSVASAMENT TAJO-SEGURA.....	14
4. DANYS PUNTUALS I SEQUERA EN CULTIUS.....	15
4.1. DANYS.....	15
5. ESTAT DELS CULTIUS.....	17
5.1. CEREALS GRA.....	17
Cereals d’hivern.....	17
Cereals d’estiu.....	17
Arròs.....	17
Dacsa.....	18
Melca.....	18
5.2. TUBÈRCULS.....	18
Creïlla.....	18
5.3. INDUSTRIALS.....	18
Aromàtiques.....	18
Gira-sol.....	19
5.4. FERRATGERES.....	19
Alfals.....	19
Margall.....	19
5.5. HORTALISSES.....	19
Bleda.....	19
Carxofa.....	19
Api verd.....	19
Albergínia.....	20
Bròcoli.....	20
Carabasseta.....	20
Carabassa.....	20
Ceba.....	20
Col de cabdell.....	21



Floricol.....	21
Endívia.....	21
Espàrrecs.....	21
Espinacs.....	21
Faves.....	21
Fenoll.....	21
Encisam.....	22
Meló.....	22
Nap, napicol i xirivia.....	22
Cogombre.....	22
Pimentó.....	23
Meló d'alger.....	23
Tomaca.....	23
Carlota.....	24
5.6. CÍTRICS.....	24
Mandariner.....	24
Taronger.....	24
Llimera.....	25
5.7. FRUITERS.....	25
Fruiters de llavor.....	25
Fruiters de pinyol.....	25
Altres fruiters.....	26
Alvocater.....	26
Caquier.....	27
Cirerer.....	27
Magraner.....	28
Figuera.....	28
Nisprer.....	28
5.8. FRUITA SECA.....	29
Ametler.....	29
Avellaner.....	30
Anouer.....	30
5.9. GARROFERA.....	30
5.10. VINYA.....	30
Vivers de vinya.....	30
Raïm de taula.....	30
Raïm de vinificació.....	31
5.11. OLIVAR.....	31
5.12. SITUACIÓ DE LES PASTURES (NDVI).....	32



## 1. RESUM

El mes de maig de 2021 va ser **normal** quant a precipitacions i tèrmicament **càlid** a la Comunitat Valenciana. Pluviomètricament, hi va haver una gran diferència entre el sud, on maig va ser **molt humit**, i el nord, **molt sec**. Mentre que a Alacant el mes va ser **humit**, a València i a Castelló va resultar **sec**.

Respecte a la **humitat del sòl**, a finals de maig, tant la reserva superficial com la de les capes inferiors es trobaven en condicions pitjors que a finals d'abril.

Quant a la **reserva hídrica**, es va observar un lleuger augment en la conca del Segura. Va disminuir en la conca del Xúquer i en l'embassament d'Entrepeñas-Buendía.

Pel que es fa als danys, les precipitacions del dia 23 de maig, d'intensitat puntualment forta en alguns punts del sud de la província d'Alacant, van afectar fonamentalment la cirera. El dia 9 de maig es va produir una tempesta amb granísol, que va perjudicar principalment el terme municipal de Carlet i va provocar incidències en albercocs i, sobretot, en bresquilles. A la província de Castelló, es van observar problemes de clivellat en cirera a l'Alt Palància i al Baix Maestrat.

Quant a l'**estat dels cultius**, en els **cereals d'hivern**, a finals de mes, l'estat va variar entre la fi de l'espigueig i la maduresa aquosa. En el cas dels **cereals d'estiu**, es van negar les parcel·les i es va fer la sembra de l'**arròs** en les zones productores. La **dacsa**, al Racó d'Ademús, es va plantar i es trobava en les fases inicials.

Quant a les **hortalisses**, aquestes van anar finalitzant els cicles d'hivern-primavera. Els cultius d'estiu, com el meló d'alger i el meló, van continuar el seu desenvolupament. A la província de Castelló, va concloure la campanya de carxofa. A València es va iniciar la recol·lecció d'encisam, d'escarola, de tomaca i de pimentó. A la província d'Alacant, es van alçar les proteccions en la majoria de les plantacions a l'aire lliure i es va accelerar la maduració en les plantacions d'hivernacle per les altes temperatures.

En relació amb els **cítrics**, va finalitzar la collita d'algunes varietats tardanes de taronja, com la *nàvel lane late*, i va prosseguir la collita d'altres, com ara la *València late* i la *nàvel powell*. Al Baix Segura, va avançar a ritme lent la recol·lecció de la llima *verna*.

Quant als **fruiters de llavor**, el magraner estava en el quallat del fruit i les pomeres tenien els fruits en creixement. El caqui va continuar amb el fruit quallat o amb el fruit en creixement, en funció dels tractaments realitzats per a avançar o retardar la collita. En el cas dels **fruiters de pinyol**, va començar la recol·lecció de varietats primerenques de bresquilla, nectarina, paraguaià i albercoquer. Va finalitzar la campanya del nispro i va començar la de cirera.



En la majoria de comarques, l'**ametler** presentava els fruits al 50 % del seu creixement i, en les zones més precoces, es va arribar a observar al 90 % de la seua grandària. Es va confirmar la irregularitat dels rendiments.

En el **raïm de taula** es va produir, de manera generalitzada, la floració dels xanglots en les principals zones productores i es van observar els primers quallats en les comarques del sud d'Alacant. En la majoria de les zones productores, les **vinyes de vinificació** es trobaven en fase de botons florals separats i, en alguns casos, s'havia assolit la floració plena a finals de mes. En les àrees més precoces, es van arribar a observar parcel·les amb grans de grandària perdigó.

L'**olivera** presentava una gamma d'estats fenològics, des dels rams florals fins als primers fruits quallats.



## 2. INDICADORS AGROMETEOROLÒGICS

### 2.1. TEMPERATURES I PRECIPITACIONS

D'acord amb les dades publicades per l'AEMET, a la Comunitat Valenciana, el mes de maig de 2021 va ser *normal* pel que fa a precipitacions i tèrmicament *càlid*. La temperatura mitjana, 17,3 °C, va ser 0,8 °C superior a la de la climatologia de referència, i la precipitació acumulada es va situar en 39,1 l/m<sup>2</sup>, un 20 % inferior a la de la mitjana climàtica del període 1981-2010 (49,8 l/m<sup>2</sup>).

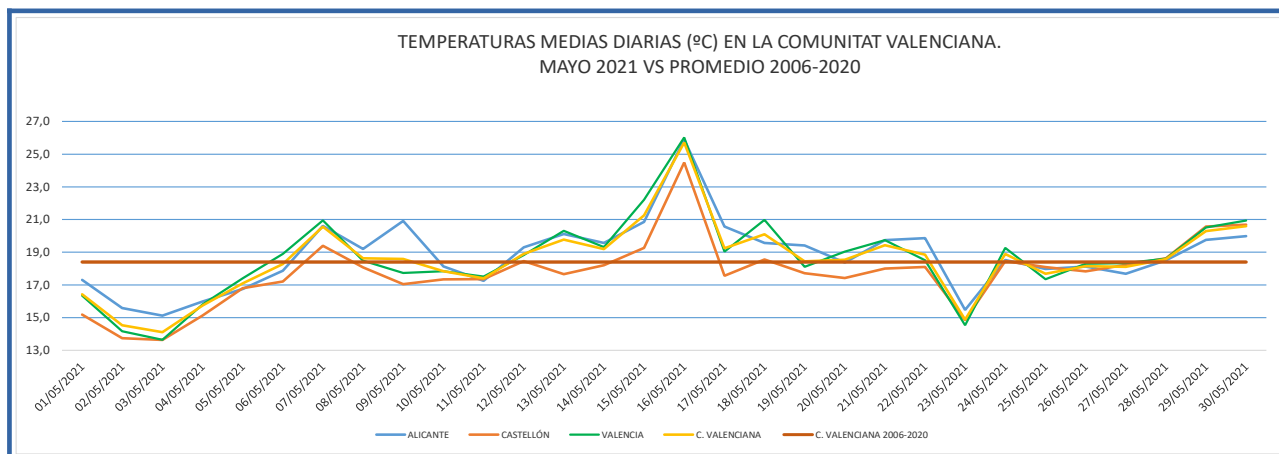
Si es comparen aquestes dades amb les que proporciona la xarxa SIAR de l'IVIA, les estacions de la qual es troben més pròximes a la costa, s'observa que la temperatura mitjana registrada per les seues estacions va ser de 18,4 °C (1,1 °C superior als registres de l'AEMET), i la precipitació mitjana va ser de 37,3 l/m<sup>2</sup>, lleugerament inferior a la de l'Agència Estatal.

MAIG 2021	T. mitjana mín. °C	T. mitjana mitj. °C	T. mitjana màx. °C	Pp. mitjana (l/m <sup>2</sup> )
ALACANT	13,0	18,8	24,7	53,5
CASTELLÓ	12,3	17,8	23,5	25,3
VALÈNCIA	12,4	18,7	25,0	33,1
C. VALENCIANA	12,6	18,4	24,4	37,3

(Font: xarxa SIAR i elaboració pròpia)

Segons les dades de la xarxa SIAR, la temperatura mitjana de maig de 2021 va ser de 18,4 °C, que és igual a la mitjana del període 2006-2020. Per la seua banda, la mitjana de les temperatures mínimes va ser de 12,6 °C, 0,3 °C per damunt de la mitjana del període 2006-2020 (12,3 °C). Quant a la temperatura màxima, la mitjana es va situar en 24,4 °C, que és 0,2 °C inferior a la mitjana del període de referència (24,6 °C).

Les temperatures mitjanes es van mantindre per damunt de la mitjana històrica pràcticament durant tot el mes, tal com es pot observar en el gràfic següent.



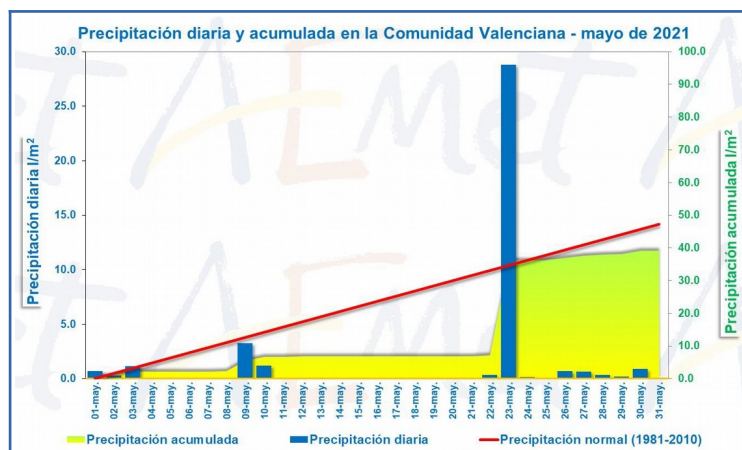
(Font: xarxa SIAR i elaboració pròpia)

Les temperatures més altes del mes es van donar el dia 16, quan es van superar els 35 °C en localitats del litoral i del prelitoral de València i d'Alacant de manera generalitzada. A Elx, es va arribar a 37,8 °C de temperatura màxima; a Oliva i a Crevillent, a 37,0 °C; i a Bétera, a 36,9 °C (AEMET). Aquest mateix dia es van registrar 37,7 °C a Elx i 37,4 °C a Catral (xarxa SIAR).

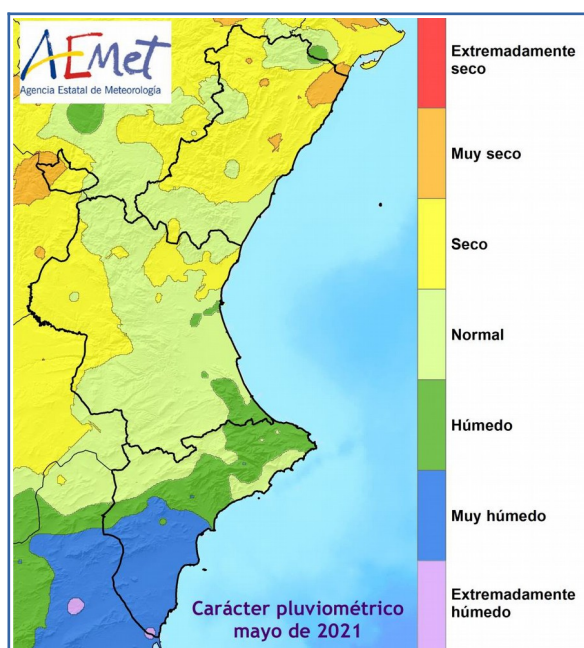
En tot el territori, el mes va tindre una temperatura mitjana superior a la mitjana normal, de manera que l'anomalia és més gran que en àmplies zones de València i del nord d'Alacant.

La precipitació acumulada es va situar en 39,1 l/m<sup>2</sup>, que és un 20 % inferior a la de la mitjana climàtica del període 1981-2010 (49,8 l/m<sup>2</sup>). Malgrat el dèficit pluviomètric, globalment el mes es va qualificar de pluviomètricament *normal*, encara que hi va haver una gran diferència entre el sud i el nord. Mentre que a Alacant el mes va ser *humit*, amb un superàvit mitjà provincial del 37 %, a València i a Castelló va resultar *sec*, amb un dèficit mitjà del 30 % i del 45 % respectivament.

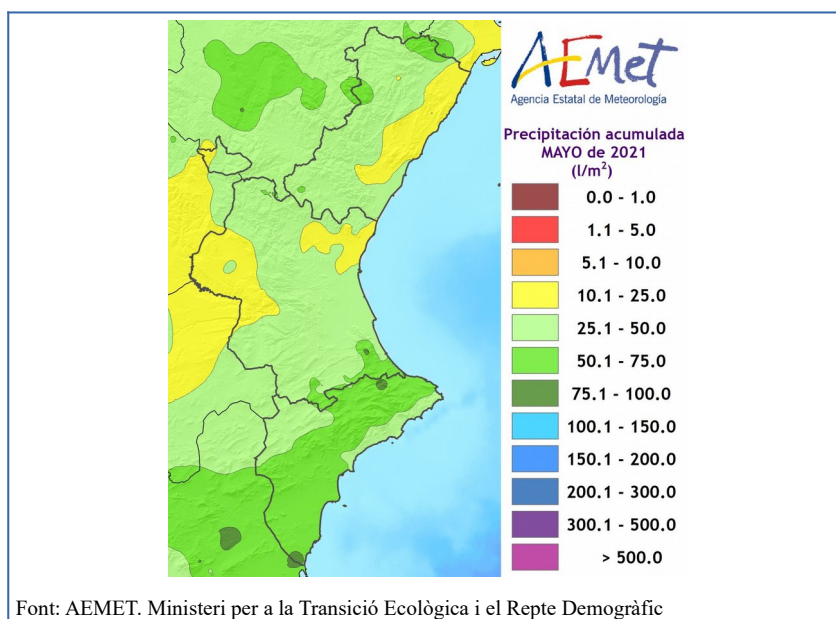
Més de tres quartes parts de la precipitació del mes es van acumular el dia 23. A la província d'Alacant i el sud de València, aquest dia hi va haver precipitacions generalitzades, que van ser persistents i d'intensitat moderada, puntualment forta. A Castelló i el nord de València van ser més discontinües i menys intenses.



En funció de la precipitació normal en cada punt, maig va ser *humit* o *molt humit* en un 20 % del territori, que es correspon amb gran part de la província d'Alacant i del litoral sud de València. En l'altre extrem, el mes va ser *sec* en quasi un terç del territori, que es correspon amb zones de l'interior de València, del litoral nord d'aquesta província i de gran part de Castelló; al Baix Maestrat, fins i tot, el mes va resultar *molt sec*.



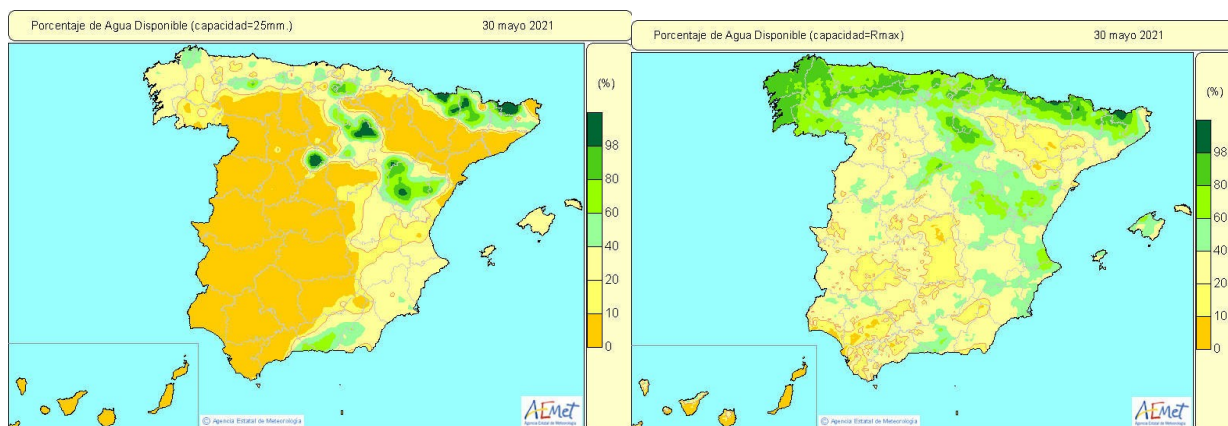
En zones d'Alacant i del litoral sud de València es van superar els 50 l/m<sup>2</sup> de precipitació acumulada al maig. En l'altre extrem, en zones del litoral de Castelló, del litoral nord de València i de l'interior d'aquesta província, l'acumulat mensual va ser inferior a 25 l/m<sup>2</sup>. El mínim es va registrar a Massamagrell, amb 15,5 l/m<sup>2</sup>, i a les Columbretes, amb 17,3 l/m<sup>2</sup>.





## 2.2. RESERVA D'HUMITAT DEL SÒL<sup>1</sup>

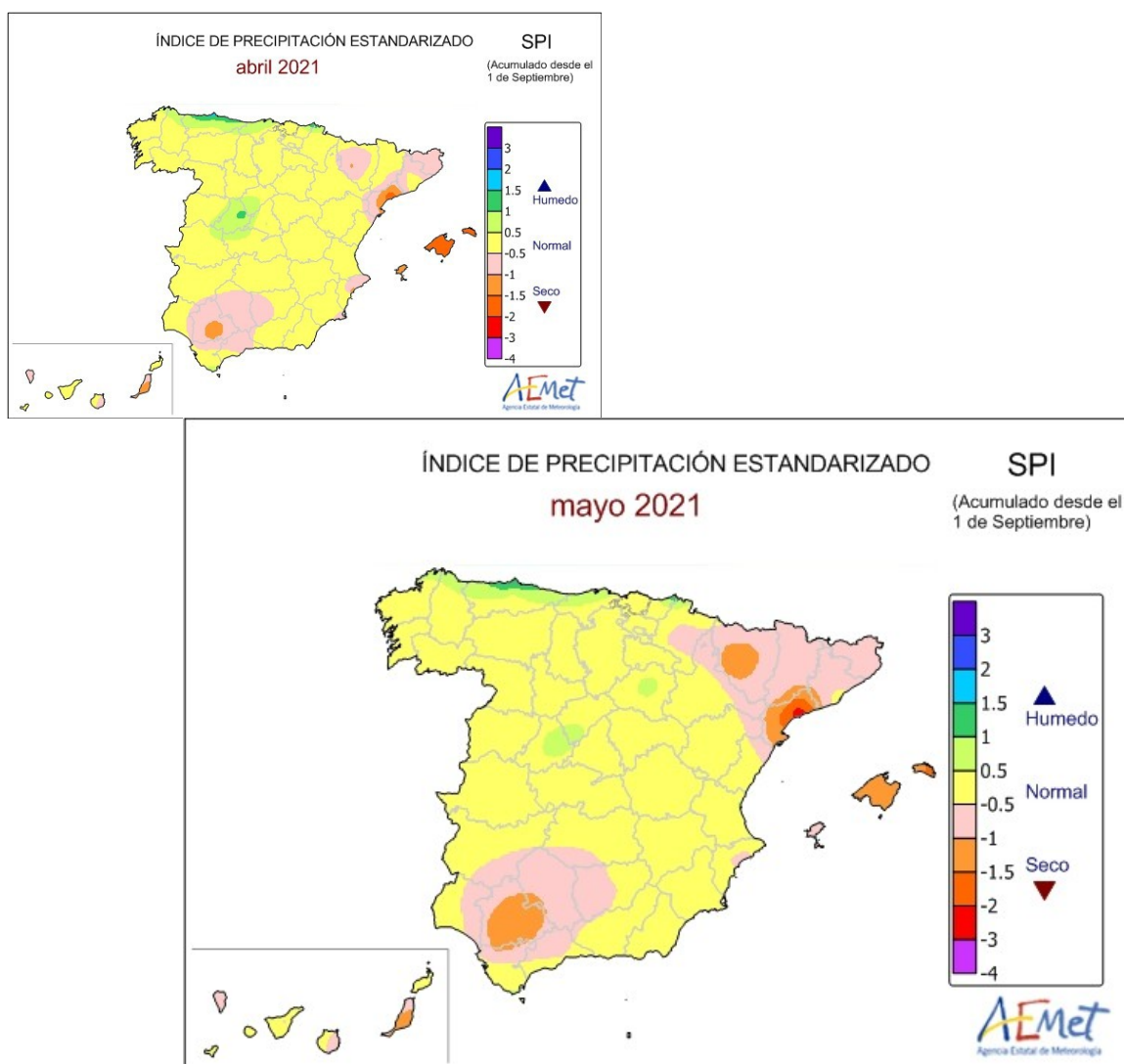
A finals de maig, tant la reserva superficial com la de les capes inferiors es trobaven en pitjors condicions que a finals d'abril.



Font: *Butlletí hidrològic setmanal*. AEMET. Ministeri per a la Transició Ecològica i el Repte Demogràfic

### 2.3. ÍNDEX DE PRECIPITACIÓ ESTANDARITZAT (índex de sequera)<sup>ii</sup>

L'Índex de precipitació estandaritzat (SPI) que elabora mensualment l'AEMET es va mantindre entre -1 a 0,5 vegades la desviació estàndard respecte a la normalitat.



Font: AEMET. Ministeri per a la Transició Ecològica i el Repte Demogràfic.



### 3. SITUACIÓ DELS EMBASSAMENTS I RECURSOS CIRCULANTS

#### 3.1. RESUM

La gestió de l'aigua embassada que proveeix la Comunitat Valenciana correspon en un 74,6 % a la Confederació Hidrogràfica del Xúquer, i el 25,4 % restant, a la Confederació Hidrogràfica del Segura.

Pel que fa al transvasament Tajo-Segura, té una gran transcendència per al regadiu de la Comunitat Valenciana, atés que el 37 % de la superfície regable de la província d'Alacant rep, a través d'aquesta infraestructura, aigua dels embassaments de la capçalera del Tajo (sistema Entrepeñas-Buendía).

Les variacions respecte al mes anterior, a l'any 2020 i a les mitjanes del mateix mes dels últims 5 i 10 anys s'observen en la taula següent. Es va apreciar un lleuger augment en la conca del Segura. Va disminuir en la conca del Xúquer i en l'embassament d'Entrepeñas-Buendía.

	CAP. TOTAL (hm <sup>3</sup> )	MAIG 2021		ABRIL 2021		% VAR. MAIG/ABRIL	MAIG 2020 %	MITJ. 5 ANYS (%)	MITJ. 10 ANYS (%)
		EMBASSAT (hm <sup>3</sup> )	% S/TOTAL	EMBASSAT (hm <sup>3</sup> )	% S/TOTAL				
<b>Xúquer</b>	2.698	1.641	60,8	1.651	61,2	-0,4	57,9	40,6	46,5
<b>Segura</b>	1.134	549	48,4	531	46,8	+1,6	47,4	35,7	51,3
<b>Entrepeñas-Buendía</b>	2.518	821	32,6	851	33,8	-1,2	32,9	25,1	55,9 <sup>(1)</sup>

(1) Percentatge del total de la conca hidrogràfica del Tajo

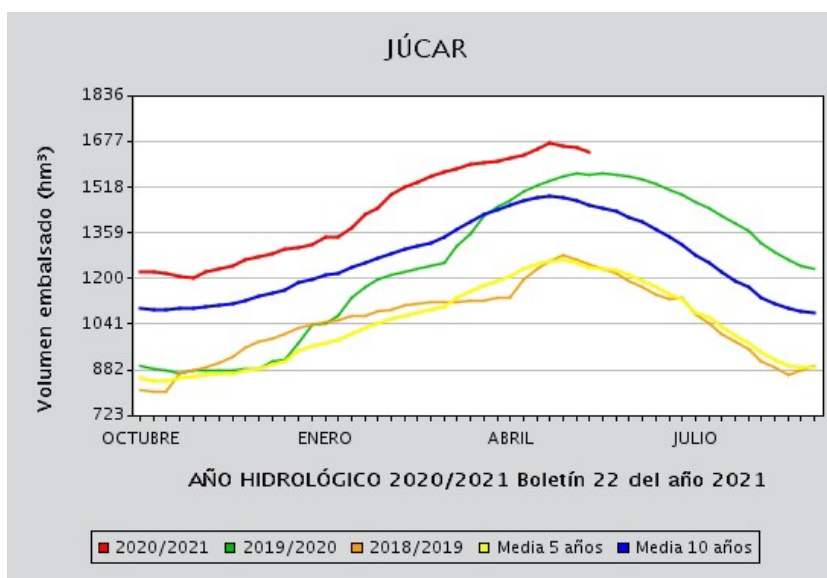
Font: elaboració pròpia amb dades del MITERD.

A finals del mes de maig es va observar un lleuger augment en la conca del Segura respecte al mes anterior. Va disminuir en la conca del Xúquer i en l'embassament d'Entrepeñas-Buendía. Els embassaments de les conques del Xúquer i del Segura mantenen més aigua embassada que en les mateixes dates de l'any anterior i que en la mitjana dels últims cinc anys. En el subsistema Entrepeñas-Buendía, el volum d'aigua embassada era un poc inferior al de l'any anterior, però va superar la mitjana dels últims 5 anys.

Els escenaris d'escassetat hidrològica<sup>iii</sup> eren de *normalitat* en la unitat territorial d'escassetat (UTE) del Tajo mitjà (Entrepeñas-Buendía) i en les UTE del Segura (principal i rius del marge esquerre) i de *prealerta* en les UTE del Segura (capçalera, i rius del marge dret). En l'àmbit de la Confederació Hidrogràfica del Xúquer, es van mantindre en situació de *normalitat* les UTE de Sénia-Maestrat, Millars-Plana de Castelló, Palància-les Valls, Túria, Xúquer, Marina Baixa i Vinalopó-Alacantí; en estat de *prealerta*, l'UTE Serpis i, en *alerta*, l'UTE Marina Alta.

### 3.2. XÚQUER

El volum d'aigua emmagatzemat en el sistema d'embassaments del Xúquer va disminuir en 10 hm<sup>3</sup> respecte al mes d'abril. Va mantindre valors superiors a la mitjana dels últims 10 anys i el percentatge d'ocupació va ser un 2,9 % superior al del mateix mes de l'any anterior.



Font: *Butlletí hidrològic setmanal*. Ministeri per a la Transició Ecològica i el Repte Demogràfic.

Els indicadors d'escassetat de la conca del Xúquer reflecteixen la impossibilitat, de manera conjuntural, d'atendre les demandes en situacions de disponibilitat hídrica reduïda. El valor que ha pres l'índex d'estat d'escassetat (IEE) per a cada unitat territorial d'escassetat (UTE) al llarg de l'últim any es pot observar en la taula següent:

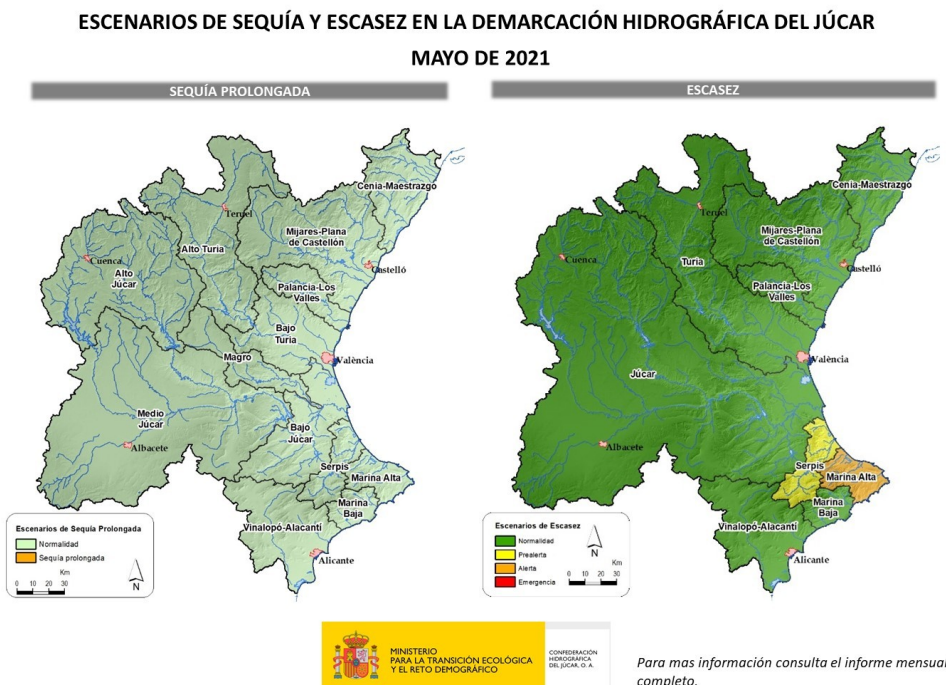
ÍNDEX D'ESTAT D'ESCASSETAT

UTE	JUN	JUL	AGO	SEP	OCT	NOV	DIC	ENE	FEB	MAR	ABR	MAY
Cenia-Maestrazgo	0,920	0,940	0,950	0,960	0,850	0,880	0,790	0,730	0,750	0,630	0,440	0,470
Mijares-Plana Castellón	0,860	0,860	0,820	0,720	0,720	0,840	0,780	0,770	0,790	0,760	0,750	0,710
Palancia-Los Valles	0,800	0,740	0,770	0,930	0,820	0,760	0,720	0,830	0,740	0,720	0,700	0,710
Turia	0,920	0,920	0,930	0,930	0,930	0,940	0,920	0,910	0,850	0,850	0,870	0,840
Júcar	0,750	0,720	0,720	0,750	0,730	0,680	0,610	0,670	0,750	0,750	0,750	0,660
Serpis	0,840	0,840	0,910	0,690	0,630	0,570	0,480	0,490	0,490	0,450	0,470	0,490
Marina Alta	0,970	0,970	0,930	0,840	0,530	0,520	0,330	0,340	0,310	0,310	0,210	0,220
Marina Baja	0,860	0,900	0,900	0,840	0,750	0,680	0,580	0,530	0,480	0,490	0,510	0,530
Vinalopó-Alacantí	0,990	0,990	0,930	0,800	0,720	0,780	0,740	0,680	0,660	0,480	0,570	0,620

ESCENARIS:  
 Normalitat ■ Prealerta ■ Alerta ■ Emergència ■

Font: [Informe de seguiment de la sequera i l'escassetat en l'àmbit territorial de la CHX](#)

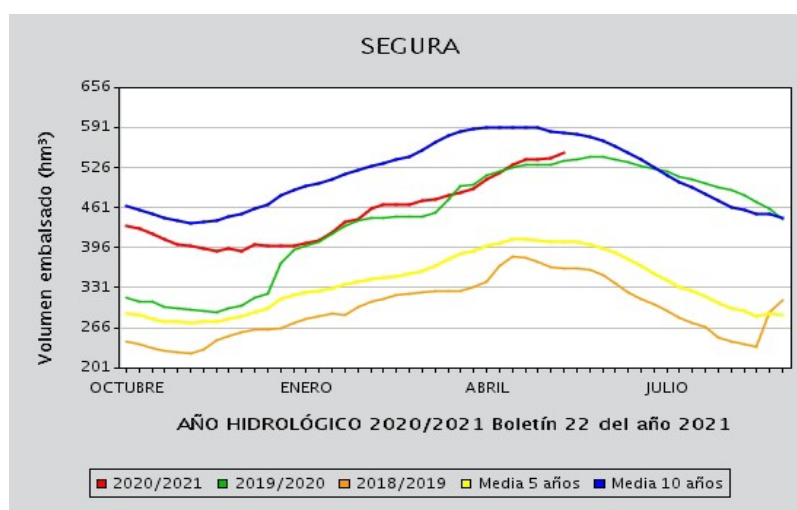
A continuació es mostra el mapa amb els escenaris de sequera i d'escassetat en la demarcació hidrogràfica del Xúquer del mes de maig de 2021.



Font: [Informe de seguiment de la sequera i l'escassetat en l'àmbit territorial de la CHX](#)

### 3.3. SEGURA

El volum d'aigua emmagatzemat en el sistema d'embassaments del Segura va augmentar respecte al mes d'abril en passar de 531 hm<sup>3</sup> a 549 hm<sup>3</sup>. El percentatge d'ocupació va ser un 1 % superior al del mateix mes de l'any anterior.



Font: *Bulleti hidrològic setmanal*. Ministeri per a la Transició Ecològica i el Repte Demogràfic.



Els indicadors d'escassetat de la conca del Segura reflecteixen la impossibilitat, de manera conjuntural, d'atendre les demandes en situacions de disponibilitat hídrica reduïda. El valor que ha pres l'índex d'estat d'escassetat (IEE) per a cada unitat territorial d'escassetat (UTE) al llarg de l'últim any es pot observar en la taula següent:

### ÍNDEX D'ESTAT D'ESCASSETAT

UTE	JUN	JUL	AGO	SEP	OCT	NOV	DIC	ENE	FEB	MAR	ABR	MAY
Sistema Principal (y Global)	0,535	0,503	0,470	0,444	0,445	0,445	0,418	0,465	0,555	0,557	0,537	0,516
Cabecera	0,484	0,596	0,534	0,463	0,342	0,473	0,334	0,355	0,409	0,417	0,400	0,397
Ríos Margen Izquierda	0,907	0,952	1,000	0,786	0,670	0,703	0,471	0,424	0,310	0,436	0,582	0,636
Ríos Margen Derecha	0,681	0,740	0,764	0,582	0,456	0,581	0,405	0,442	0,395	0,451	0,521	0,494

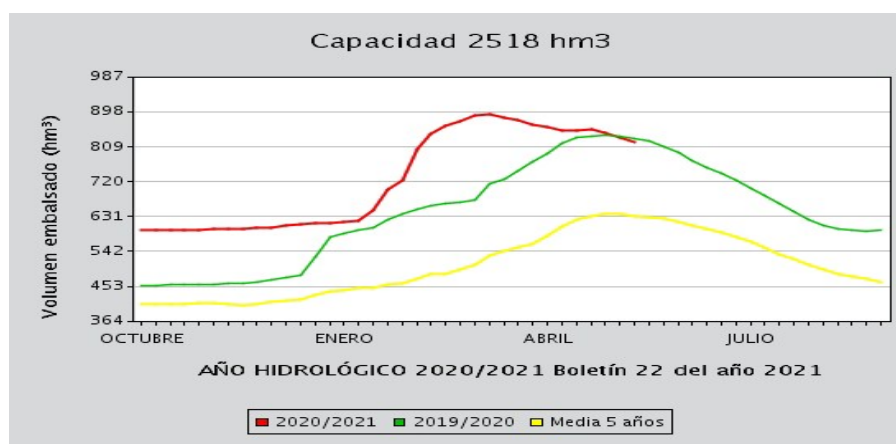
ESCENARIS:

Normalitat ■ Prealerta ■ Alerta ■ Emergència ■

Font: [Informe de seguiment de la sequera i l'escassetat en l'àmbit territorial de la CHS](#)

### 3.4. TRANSVASAMENT TAJO-SEGURA

A finals del mes de maig de 2021, les existències del conjunt d'embassaments *Entrepeñas-Buendía* van registrar 821 hm<sup>3</sup>, xifra un poc inferior a la del mes anterior (851 hm<sup>3</sup>) i un 29,9 % més que la mitjana dels últims 5 anys (632 hm<sup>3</sup>).



Font: *Butlletí hidrològic setmanal*. Ministeri per a la Transició Ecològica i el Repte Demogràfic.

L'UTE Tajo mitjà utilitza com a indicador de l'estat d'escassetat les reserves dels embassaments d'Entrepeñas i Buendía. D'acord amb aquest paràmetre, la unitat territorial d'escassetat es trobava en estat de *normalitat*.



## 4. DANYS PUNTUALS I SEQUERA EN CULTIUS

### 4.1. DANYS

A la Comunitat Valenciana, el mes de maig de 2021 va ser *normal* pel que fa a precipitacions. Malgrat això, hi va haver una gran diferència entre el sud, on maig va ser *molt humit*, i el nord, *molt sec*.

Més de tres quartes parts de la precipitació del mes es van acumular el dia 23. Aquest dia hi va haver precipitacions generalitzades, que van ser persistents i d'intensitat moderada, puntualment forta, a la província d'Alacant i al sud de València. A Castelló i al nord de València van ser més discontinües i menys intenses.

Aquestes pluges van produir danys de diferent consideració, fonamentalment a la província d'Alacant.

#### **Alacant**

El cirerer va ser el cultiu més afectat per les pluges.

A la Marina Alta es va iniciar la recol·lecció de les varietats primerenques de cirera, paralitzada per les pluges del dia 23 de maig, que van originar danys importants per clivellat. Açò va anticipar la fi de la campanya de la varietat *burlat* i va incidir en la important reducció de collita que s'havia produït prèviament per les pluges contínues i per les baixes temperatures diürnes generalitzades dels mesos anteriors. Addicionalment, les altes temperatures de mitjan mes van accelerar la maduració i van disminuir la consistència de la fruita, cosa que va dificultar el maneig i la conservació postcollita. La *starking* també va resultar afectada per les precipitacions del 23, especialment la majoria del calibre 30.

A l'Alt Vinalopó es va iniciar amb retard la recol·lecció de les varietats extraprimenques i primerenques com *burlat*, *early big* i *early lory*; igualment, es van produir danys de clivellat, ja iniciats a l'abril, fonamentalment en els fruits amb molt de calibre. També va afectar la *prime giant*, ja que, encara que és de mitja estació, es trobava en un moment sensible al clivellat com és la verolada.

Al Comtat i a l'Alcoià es va observar una reducció notable de collita de cirera, tant pel quallat deficient derivat de la climatologia adversa dels mesos anteriors, com pel clivellat i el deteriorament de la fruita causat per les pluges.

Al Vinalopó Mitjà, la *prime giant* va patir, igualment, danys importants derivats de les pluges del dia 23.



Per la seua banda, a l'Alacantí, la llimera va patir una caiguda de flor important en la varietat  *fina* per incidència de les altes temperatures i de les pluges.

## Castelló

No es van produir episodis de consideració durant el mes de maig a la província de Castelló. A la Plana Baixa, va continuar l'avaluació dels efectes causats per la pedra intensa del dia 11 d'abril de 2021.

No obstant això, es van observar problemes de clivellat en cirera en les varietats de mitja temporada. Aquests van ser més acusats a l'Alt Palància que en la resta de comarques productores per la precipitació acumulada durant el mes de maig, motiu pel qual s'esperava una reducció important de collita en aquesta comarca.

Al Baix Maestrat (la Salzadella i la Jana) també es van apreciar danys en cirera, sobretot en les varietats catalogades com a primerenques que es trobaven en plena maduració, com ara  *brooks*,  *ruby*, 7-19, el percentatge de les quals variava, entre varietats i parcel·les, entre el 10 % i el 20 %.

Va seguir la preocupació per les conseqüències derivades de l'excés d'humitat en l'ametler. Es va observar poc de quallat després d'una floració deficient, més acusada en  *comuna* perquè és de floració més tardana, raó per la qual s'estimaven grans minves de producció.

En l'olivera va continuar el control contra l'ull de gall per l'excés d'humitat, màximament després de les pluges del mes d'abril.

## València

En el cultiu de cítrics, en les zones amb més humitat, es va observar la floració afectada per podriment de pètals i la caiguda dels fruits acabats de quallar. Aquests danys es van apreciar de manera puntual i sense gran repercussió.

A la Ribera Alta, el dia 9 de maig es va produir una tempestat amb graníssol que va afectar principalment el terme municipal de Carlet i va provocar incidències en albercocs i, sobretot, en bresquilles.





## 5. ESTAT DELS CULTIUS

A continuació, s'exposa un resum de l'estat dels cultius a la Comunitat Valenciana:

### 5.1. CEREALS GRA

#### Cereals d'hivern

- Alacant: les precipitacions dels mesos anteriors es van traduir en una evolució favorable en els secans de l'Alt Vinalopó i de l'Alcoià, principals comarques productores, en les quals es va observar una formació del gra òptima, que presentava la maduresa aquosa en el cas de l'Alcoià i anava un poc més retardada al Comtat. En els regadius de les comarques del sud, el desenvolupament vegetatiu va ser igualment òptim i hi havia parcel·les d'avena ja a punt de segar-se.
- Castelló: als Ports i a l'Alt Maestrat, el cereal va evolucionar correctament durant el mes de maig. Es va observar una bona producció en blat, ordi, ségol i avena. En altres zones, el cultiu també es va continuar desenvolupant amb normalitat. L'estat fenològic observat va variar segons comarques. I oscil·lava entre els estats 39 - 47 als Ports, ja que es tractava de zones més fresques, i l'estat de gra madur al Baix Maestrat, on la sega estava pròxima.
- València: a la comarca de la Vall de Cofrents-Aiora es va observar la fi de l'espigueig en la majoria de parcel·les i una bona evolució del cultiu. A la Vall d'Albaida, les pluges del mes van ser molt beneficioses per al cultiu, que va vegetar correctament, motiu pel qual s'esperava una bona collita. A la Plana d'Utiel-Requena, els cereals estaven entre l'estadi principal 6; floració (tija principal) i l'estadi principal 73 (gra lletós primerenc). A la Canal de Navarrés, l'estat fenològic es trobava entre el 69 (fi de la floració: totes les espícules han acabat la floració, però encara hi poden romandre algunes anteres deshidratades) i l'estadi 71 (estadi de maduresa aquosa: els primers grans han assolit la meitat de la grandària final). Al Racó d'Ademús, els cereals es van observar entre l'espigueig i la floració, afavorits per alguna pluja primaveral, però les temperatures del mes, més altes que de costum, podrien dificultar la granor i l'escaldat del gra.

#### Cereals d'estiu

##### Arròs

- Alacant: entre el 14 i el 20 de maig es van fer les sèmbras a la marjal de Pego i les parcel·les romanien inundades.
- Castelló: es va produir la inundació dels camps a la Plana Baixa per a procedir a la sembra. A la Llosa es va procedir a la inundació de les 45 hectàrees de cultiu el dia 14 i a la sembra el dia 19, per a la qual cosa es va utilitzar la varietat *bomba*, igual que en la campanya de 2020, en què es van obtindre uns rendiments d'uns 4.800 kg/ha. En les 108 hectàrees del



municipi veí de Xilxes, la varietat triada va ser la *sendra*, com en 2020, en què els rendiments van ser d'aproximadament 9.000 kg/ha. Aquesta varietat té el cicle vegetatiu més llarg. La inundació va ser el dia 6 i la sembra, el dia 12, més tard que de costum a causa de les pluges.

- València: a la comarca de la Ribera Alta, es van negar i sembrar les parcel·les d'arròs. A la Ribera Baixa, es van inundar els camps per a la sembra que es va fer a finals de mes. A l'Horta Sud, van coincidir, la segona quinzena de maig, les fases d'inundació, sembra i germinació de l'arròs.

### Dacsa

- València: a la comarca del Racó d'Ademús, es van sembrar les parcel·les objecte de cultiu de dacsa. La germinació del gra, es va acompanyar de treballs de birbada, d'adobament, etc.

### Melca

- Alacant: mentre que al Vinalopó Mitjà es va poder sembrar a l'abril la melca destinada a l'alimentació del bestiar caprí, al Baix Vinalopó hi va haver problemes d'accés a les parcel·les per entollament, per la qual cosa una part de la superfície destinada a aquest ús no es va sembrar.

## 5.2. TUBÈRCULS

### Creïlla

- Alacant: al Baix Vinalopó i al Baix Segura va continuar el desenvolupament de les plantacions i les arrancades de creïlla de collita, només interrompudes per les precipitacions del dia 23, després de les quals es va reprendre l'activitat. Els tubèrculs van mantindre una bona grandària i qualitat. A l'Alt Vinalopó, el desenvolupament de les plantacions de mitja estació va transcórrer amb normalitat.
- Castelló: la recol·lecció va començar a principis de maig. La producció va anar augmentant progressivament tant a la Plana Alta com al Baix Maestrat en els dos tipus de creïlla, *roja* i *blanca*. Les varietats majoritàries cultivades són la *rudolph* i la *red pontiac* en el grup de la *roja*, i la *sifra*, *alisson*, *vivaldi*, *europa*, *colomba*, *monalisa*, *picasso* i *agra* en el grup de la *blanca*.
- València: va prosseguir la collita de creïlla extraprimera a la Ribera Baixa.

## 5.3. INDUSTRIALS

### Aromàtiques

- València: a la comarca del Racó d'Ademús, les parcel·les amb cultius de plantes aromàtiques van tindre un bon desenvolupament, a conseqüència de la humitat que encara conservava el sòl.



## **Gira-sol**

- València: a la comarca de la Vall d'Albaida, la sembra del gira-sol en les parcel·les de la comarca estava a punt de començar.

## **5.4. FERRATGERES**

### **Alfals**

- Alacant: al Baix Vinalopó i al Baix Segura, principals comarques productores, va continuar al maig el desenvolupament òptim del cultiu d'alfals, i es van generalitzar els talls.

### **Margall**

- Alacant: fins a l'inici de les precipitacions, quan va caldre detindre les tasques, es va fer la sega i l'empacament del margall sembrat en les comarques del sud.

## **5.5. HORTALISSES**

### **Bleda**

- Alacant: es van succeir els talls de les varietats de primavera al Baix Segura, amb bona qualitat en general.

### **Carxofa**

- Alacant: la campanya va anar finalitzant en totes les comarques productores, amb una reducció progressiva de la qualitat dels talls fins a finals de mes, i es van recol·lectar els últims capítols amb calibre escàs per a mantindre la compacitat.
- Castelló: durant el mes de maig es va mantindre la collita al Baix Maestrat, principal zona productora, amb un augment de la producció destinada a indústria i un descens en el producte per a comercialització en fresc a causa de la baixada de la qualitat. A finals de mes va concloure la campanya al Baix Maestrat.
- València: estava a punt de finalitzar la campanya de carxofa.

### **Api verd**

- Alacant: al Baix Segura van continuar els talls de les plantacions de primavera, alhora que es van alçar algunes plantacions per a rotar-les amb cultius d'estiu, com el meló d'alger. Per la seua banda, a l'Alt Vinalopó van evolucionar les plantacions de març i d'abril amb un poc de retard a causa de les baixes temperatures dels mesos anteriors, i es van mantindre els trasplantaments.
- Castelló: la recol·lecció va continuar al maig amb una baixada de la producció. La campanya va finalitzar a mitjan mes.



## Albergínia

- Alacant: al Baix Vinalopó va augmentar el percentatge de baies deformes i de qualitat inferior, a causa de la finalització de la campanya en gran part dels hivernacles. Van predominar els calibres M i P. Es van iniciar els trasplantaments a l'aire lliure en les comarques del sud.
- Castelló: van continuar desenvolupant-se les plantacions a la província durant el mes de maig, amb un estat fenològic al Baix Maestrat de 51 – 79 N.

## Bròcoli

- Alacant: al Vinalopó Mitjà va prosseguir la recol·lecció fins a la tercera setmana en l'àrea d'Aspe i el Fondó de les Neus, i van continuar els trasplantaments a l'Alt Vinalopó.
- Castelló: al maig, va seguir la collita de producte amb destinació al consum en fresc al Baix Maestrat amb un increment de la producció, a causa de les altes temperatures que van accelerar el creixement vegetatiu de les plantes. Molta producció es va comercialitzar en format BIO per a la indústria en congelat. A finals de mes es va donar per conclosa la campanya per a consum en fresc.

## Carabasseta

- Alacant: a principis de maig es va iniciar la collita en les parcel·les cultivades a l'aire lliure del Baix Vinalopó, amb una certa irregularitat dels fruits, així com la de les plantacions noves d'hivernacle, que també van presentar alguna deformació; el calibre predominant era M. Igualment, al Baix Segura van augmentar els talls, amb calibres G majoritaris i bona qualitat. Al Vinalopó Mitjà va començar la recol·lecció de les plantacions a l'aire lliure a mitjan mes.
- Castelló: al maig va prosseguir la recol·lecció de carabasseta *blanca* a la Plana Alta, encara amb poca entrada de producte. A mitjan mes es va iniciar la collita de la carabasseta *verda* al Baix Maestrat i, progressivament, va anar augmentant la producció. A finals de mes es va iniciar la campanya d'aquesta varietat a la Plana Alta.
- València: va augmentar la producció de carabasseta a la Ribera Baixa.

## Carabassa

- Alacant: van continuar els trasplantaments de carabassa *blanca* a l'Alt Vinalopó i es van iniciar els de *cabell d'àngel* i *cacauet*, com en l'àrea de cultiu pròxima a Castalla i Onil.
- València: van començar els trasplantaments de carabassa al Racó d'Ademús.

## Ceba

- Alacant: es van mantindre les arrancades de ceba tendra al Vinalopó Mitjà. Aquestes van anar augmentant al Baix Segura, amb bulbs de bona qualitat i grandària.
- Castelló: va continuar la campanya de ceba tendra a la Plana Alta durant el mes de maig, amb bones produccions.



## Col de cabdell

- Alacant: al Baix Segura va prosseguir la collita de cols tipus *llisa* i *arrissada*. La disponibilitat de tall de la *llisa* va ser baixa, amb pesos entre 1,5 i 2 kg per peça i bona qualitat, mentre que, en el cas de l'*arrissada*, el ritme escàs de recol·lecció va originar pesos superiors de fins a 2,5 kg. A l'Alt Vinalopó van prosseguir els trasplantaments i s'hi van aplicar tractaments contra mildiu, per l'alta humitat.
- Castelló: durant el mes de maig es va mantindre la collita de col de cabdell de *fulla llisa* al Baix Maestrat, amb calibres d'aproximadament 1,5 kg/peça, i de col de cabdell de *fulla arrissada* amb entrades de producte importants, amb calibres entre els 1,2 kg als 2,0 kg la unitat.

## Florícol

- Alacant: en les comarques meridionals estava finalitzant la recol·lecció, la qualitat de les últimes peces s'havia deteriorat a causa de les altes temperatures i presentaven deficiències de color.
- Castelló: al maig va seguir la collita en les comarques productores. La producció va ser alta pel creixement vegetatiu ràpid ocasionat per les altes temperatures registrades. El ritme de tall va ser alt per a evitar l'ennegriment i la depreciaió comercial del producte. El calibre de les unitats va ser d'aproximadament 1,5 kg.

## Endívia

- València: l'escarola es va recol·lectar a la Ribera Baixa.

## Espàrrecs

- Alacant: a l'Alt Vinalopó van prosseguir els talls i va descendir progressivament la disponibilitat per l'estat avançat de la campanya.

## Espinacs

- Alacant: al Baix Segura, els talls van presentar una qualitat de fulla adequada al llarg del mes, amb més disponibilitat en la primera quinzena.

## Faves

- Castelló: durant el mes de maig, a la Plana Alta es va mantindre la recol·lecció amb produccions altes en la varietat *Mutxamel*, que van anar descendint gradualment. Al Baix Maestrat va continuar la collita de fava *valenciana* i la campanya va finalitzar l'última setmana del mes.

## Fenoll

- Alacant: al Baix Vinalopó es van iniciar, a finals de mes, els primers talls.



## Bajoca

- Castelló: durant el mes de maig va anar augmentant la producció de bajoca *blanca*, *verda perona* i bajoca *roja* al Baix Maestrat.

## Encisam

- Alacant: al Baix Segura va anar finalitzant progressivament la recol·lecció de *little gem* i de *romana*, amb una reducció de qualitat, i en aquesta última van aparèixer deficiències per tipburn. Al Vinalopó Mitjà van evolucionar favorablement les plantacions recents.
- Castelló: al Baix Maestrat es van constatar volums de producció alts al maig per les altes temperatures, que van facilitar el desenvolupament del cultiu. La producció més gran va ser d'encisam *romà* i, en menys mesura, de *meravella* i *trocadero*. A la Plana Alta, a principis de mes, es va tornar a iniciar la collita de les tres varietats en les noves plantacions ja en producció.
- València: l'encisam es trobava en recol·lecció a la Ribera Baixa.

## Meló

- Alacant: en les comarques del sud va prosseguir el desenvolupament normal de les plantacions, en les quals progressivament es van anar alçant les proteccions d'encoixinaments i microtúnels, i es van preparar ja les pròximes tasques de recol·lecció en el cas de les varietats precoces, majoritàries en la zona, com les de tipus *charentais*. En l'àrea de Carrizales del Baix Vinalopó es van iniciar els trasplantaments a mitjan mes.
- Castelló: al maig va seguir l'evolució del cultiu en els camps de la Plana Baixa. La particularitat del tipus de cultiu en aquesta comarca és la inundació dels camps amb aigua salina a l'hivern, que li proporciona un sabor característic i diferenciat. A la Plana Alta, també és comú el cultiu a Vall d'Alba i Cabanes. Es va observar un quallat deficient, a causa de les humitats del mes d'abril, que podria influir en la producció final.

## Nap, napicol i xirivia

- Alacant: a l'Alt Vinalopó van continuar els trasplantaments i, a finals de mes, va començar la recol·lecció de nap, amb retard per les baixes temperatures d'abril i de maig.

## Cogombre

- Alacant: en els hivernacles del Baix Segura i del Baix Vinalopó va prosseguir la collita amb fruits de bona qualitat, forma i grandària.
- Castelló: durant el mes de maig, es va mantindre un ritme de producció alt.
- València: va augmentar la producció de cogombre a la Ribera Baixa.



## Pimentó

- Alacant: va anar augmentant la disponibilitat de tall en pimentó roig en els hivernacles de les comarques del sud i es va procedir al trasplantament a l'aire lliure en aquestes mateixes comarques. La producció del tipus *Califòrnia* va anar augmentant progressivament durant el mes per a les tres modalitats (verd, groc i roig), encara que, l'última setmana, es va produir una reducció del groc. La consistència i la coloració eren apropiades i, la major part del mes, van predominar els calibres GG, llevat de l'última setmana, amb una disminució de calibre, especialment en el verd. Per la seua banda, en el cas del tipus *lamuyo* van pujar els talls per a verd, fins a mitjan mes, al Baix Segura i al Baix Vinalopó, per a anar disminuint progressivament amb l'objectiu de destinar el producte a roig. D'aquest color, el tall va augmentar des de principis de mes. La qualitat va ser, en general, bona, amb una consistència i una coloració adequades. En el cas del tipus *italià*, la velocitat de recol·lecció es va incrementar durant la primera quinzena en els hivernacles del Baix Vinalopó, amb alguna deficiència de qualitat per deformacions, mentre que en la segona quinzena van disminuir i va millorar la qualitat. La destinació a roig va augmentar, a vegades amb deficiències de color per anticipar el tall.
- Castelló: les plantacions de la província estaven concloent al maig el seu cicle vegetatiu, amb un estat fenològic 79 al Baix Maestrat. A la Plana Alta va començar la campanya per a la varietat verd *dolç Itàlia*.
- València: va començar la recol·lecció de pimentó a la Canal de Navarrés.

## Meló d'alger

- Alacant: a finals de maig es van iniciar els talls de meló d'alger *blanc ratllat* sense llavor al Baix Segura, amb pesos mitjans entre 2 i 3 kg.
- Castelló: al maig, el cultiu va seguir el seu desenvolupament al Baix Maestrat com a principal zona productora, amb estats fenològics entre 51–79 N, com en la resta de municipis productors de les comarques de la Plana Alta i la Plana Baixa. S'hi va observar un quallat escàs a causa de la baixa insolació i de les humitats continuades durant la floració.

## Tomaca

- Alacant: a l'Alacantí va anar finalitzant el cicle d'hivern-primavera en les plantacions d'hivernacle i es van dur a terme tasques preparatòries per als cicles següents. A causa de l'augment de les temperatures diürnes, va continuar el control de tuta, així com el de botritis, després de les pluges. En els hivernacles de les comarques del sud es va accelerar la maduració i va haver-hi una bona disponibilitat de tall de tomaca *costellada* i *Daniela* durant pràcticament tot el mes, amb fruits de bona coloració i predomini de calibres G-GG. L'última setmana es va anticipar la collita i va baixar el calibre. En el cas de la tomaca *llisa* i *pera*, va anar augmentant gradualment la disponibilitat i es va recol·lectar amb una maduresa i una qualitat apropiades, i un predomini del calibre G en el cas de la primera i M en el cas de la segona, durant la major part del període.



- Castelló: al maig va començar la collita de tomaca a la Ribera Baixa amb bones produccions i qualitats. La presència de *Tuta absoluta* s'estava generalitzant, encara que els danys van ser limitats pel maneig integrat de la plaga.
- València: va començar la collita de tomaca a la Ribera Baixa amb bones produccions i qualitats.

### Carlota

- Alacant: a l'Alt Vinalopó es van fer plantacions noves i va continuar el desenvolupament de les d'hivern amb manta tèrmica, ja pròximes a la recol·lecció.

## 5.6. CÍTRICS

### Mandariner

- Alacant: va finalitzar la floració dels mandariners i es va observar el començament del quallat i de la porgada. L'estat vegetatiu dels arbres era bo. Van continuar les aplicacions amb herbicides i els tractaments contra el cotonet de les Valls, pezotrips, poll roig de Califòrnia, pugó i helícids.
- Castelló: al maig ja no quedava producció de mandarines a la província. A mesura que va transcórrer el mes, es va confirmar que la segona floració no va ser l'esperada, probablement per les humitats del mes d'abril i de principis de maig, raó per la qual no van quallar totes les flors.
- València: en clementines, satsumes i mandarines híbrides es va observar l'estat fenològic de quallat i caiguda fisiològica de fruits. Les pluges persistents del mes d'abril van provocar la caiguda de flors a causa d'infeccions per *Botrytis cinerea*. Quant a les plagues, la preocupació més gran la va causar el control del cotonet de les Valls (*Delottococcus aberiae*). Durant aquest mes van continuar els tractaments fitosanitaris, que es van aprofitar per a controlar els atacs de pugons, molt habituals en aquesta època de l'any.

### Taronger

- Alacant: va prosseguir la recol·lecció de les taronges *nàvel powell*, *midknight* i *València late*, que es trobaven en la recta final de la campanya. En el cas de les *València late*, s'havia collit aproximadament el 75 % de la producció. Es va observar un bon estat vegetatiu dels arbres, així com el començament del quallat en els fruits de la campanya següent.
- Castelló: en el grup de taronges del grup *nàvel* estava finalitzant la recol·lecció en la majoria de varietats, i la campanya de *nàvel lane late* va acabar a principis de mes en algunes parcel·les, ja que la collita es va retardar perquè hi havia més demanda en el mercat de *València late*. La collita de *nàvel powell* va continuar durant tot el mes, sobretot a la Plana Baixa. Pel que fa a les taronges blanques, a la Plana Baixa continuava l'interès en *València late* i quedava poca producció en arbre. Així, la collita va finalitzar al Baix Maestrat a principis de mes, i en la resta de comarques, a finals.





- València: durant tot el mes de maig es van collir les varietats més tardanes. La campanya de la taronja *València late* estava a punt d'acabar. La resta de varietats es van observar en fase de quallat i caiguda fisiològica de fruits. Quant a les tasques prèvies, es van eliminar els pollissos o brots del centre de l'arbre per a permetre una millor ventilació i penetració de la llum solar. Malgrat la floració abundant, les humitats excessives i les pluges freqüents de la primavera van provocar problemes de quallat i de podridura en flors i fruits xicotets.

## Llimera

- Alacant: va prosseguir la recol·lecció de la llima *verna* al Baix Segura, al Baix Vinalopó i a l'Alacantí, on pràcticament va finalitzar en la zona de Bacarot, mentre que es produïa la floració de la llima fina, en la qual hi va haver prou caiguda per la combinació de pluja i alta temperatura.

## 5.7. FRUITERS

### Fruiters de llavor

- Alacant: a l'Alt Vinalopó, on es va produir l'engrossiment de les pomes, s'esperava una collita normal, encara que les varietats de floració més tardana van tindre un quall més irregular que la resta. En la zona de la Sarga de l'Alacantí també es va produir l'engrossiment dels fruits i es va observar molta diferència en el nombre d'aquests segons varietats. Es va estar alerta a la incidència de moniliosi. El quallat en la perera va ser molt irregular, segons varietats i zones.
- Castelló: al maig, els fruiters de llavor van continuar desenvolupant-se amb normalitat, i es va observar el creixement dels fruits. El Servei de Sanitat Vegetal va recomanar el control del cucat (*Cydia pomonella*) en perera i pomera, i de psil·la (*Psylla pyri*), en perera.
- València: al Racó d'Ademús, es va observar poca collita en les pomeres després de les gelades i pedregades ocasionals, que van danyar els fruits xicotets i van suposar l'entrada de malalties fúngiques. Les pomeres tenien els fruits en creixement.

### Fruiters de pinyol

- Alacant: al Vinalopó Mitjà, la pedra del 20 d'abril va causar danys en nombroses plantacions d'albercoquer de Monòver, el Pinós, el Fondó de les Neus i Aspe, la qual cosa obligarà, previsiblement, a destinar-ne un percentatge elevat a la indústria, a l'alimentació del bestiar o al rebuig. En aquesta comarca, a mitjan mes de maig es va iniciar la recol·lecció de les varietats més primerenques, com la *mirlo taronja*. A l'Alt Vinalopó va començar la collita de les varietats més primerenques, amb la notable reducció de collita observada el mes anterior per la incidència de les pluges durant la pol·linització. Es va produir el quallat i el desenvolupament de les prunes en les principals zones productores. A l'Alt Vinalopó es va observar l'engrossiment de les bresquilles i dels paraguaians. S'esperava una reducció important de la producció, respecte a la campanya anterior, a causa



de la incidència de les precipitacions en la floració. Al Comtat, la fruita presentava diàmetres d'aproximadament 3 centímetres.

- **Castelló:** els cultius van seguir la seua evolució dins de la normalitat, amb el desenvolupament de fruits durant el mes de maig. La producció de bresquilla a Moncofa es va veure greument afectada per la pedra de l'11 d'abril a la Plana Alta. En els municipis productors de la Plana Alta (Vilafamés, Vall d'Alba, Cabanes), es va constatar la presència de l'arrufat (abonyegat) en bresquilla. Les recomanacions del Servei de Sanitat Vegetal es van orientar al control de l'arna oriental de la bresquillera (*Cydia molesta*) i anàrsia (*Anarsia lineatella*). Aquests lepidòpters no solen produir danys en fruita primerenca, però sí en brots d'arbres en formació.
- **València:** la campanya va tindre moltes incidències, com ara la minva en la floració a causa de les boires persistents, falta d'hores de fred i el clivellat en varietats primerenques per pluges continuades, que es van traduir en una reducció de la producció. A la Ribera Alta es van recol·lectar algunes varietats primerenques de bresquilla, nectarina i bresquilla-paraguaià. A principis de mes va començar la collita de les varietats primerenques d'albercoquer, com la *mogador*. Cap al dia 15 de maig va començar la de les varietats de temporada, com la *mirlo taronja*. En algunes plantacions, abans de la recol·lecció de la fruita, es va fer una xicoteta poda en verd per a afavorir el creixement de la grandària dels fruits. Es van fer tractaments contra la blanqueta, l'oïdi, l'aranya i el pugó per a evitar la defoliació de les fulles i, així, permetre l'acumulació de reserves per a l'any següent. A la Vall d'Albaida, va començar, a principis de maig, la collita de les varietats més primerenques de bresquilla i d'albercoc i, al llarg del mes, van anar madurant les varietats de mitja estació. Al Racó d'Ademús, hi va haver una collita reduïda en les pruneres a conseqüència de les gelades. Al Camp de Túria, les bresquilles primerenques estaven en estat fenològic 85 (evolució de la maduració) i les tardanes en el 81-J (començament de la maduració).

## Altres fruiters

### Alvocater

- **Alacant:** a la Marina Baixa i a la Marina Alta, finalitzat el quallat, es va iniciar el creixement de fruits.
- **Castelló:** a la Plana Baixa, es va observar al maig que els possibles danys en arbre per les baixes temperatures de gener no van ser tan importants com s'esperava. La floració va ser bona. No obstant això, la primavera fresca i plujosa va provocar problemes en el quallat dels fruits dels alvocaters durant el mes de maig. A més, hi va haver episodis de vents de ponent, acompanyats de la caiguda de fruits acabats de quallar.
- **València:** al Camp de Morvedre es va observar un interès creixent en el cultiu d'alvocat. El cultiu es trobava entre l'estat H (quallat) i l'estat I (fruit tendre).



## Caquier

- Alacant: a la Marina Baixa va finalitzar la floració i es va produir la caiguda dels últims pètals (67G-69).
- Castelló: l'estat fenològic majoritari del caqui a l'Alt Palància durant el mes de maig va ser el de 69 N (caiguda dels últims pètals). Les recomanacions del Servei de Sanitat Vegetal es van encaminar al seguiment del cicle biològic de la mosca blanca (*Dialeurodes citri*), que estava passant de nimfa a adult, moment adequat per a la utilització de piriproxifé (autoritzat fins a la prefloració).
- València: a la Ribera Baixa, els arbres de la varietat *roig brillant* estaven en quallat del fruit. Al Camp de Morvedre es va apreciar una disminució de la superfície plantada. A la Vall d'Albaida, el cultiu de caqui va evolucionar bé. Es va produir una caiguda de fruita important a causa de la floració excessiva de la primavera. Les pluges del mes van ajudar al fet que l'estat vegetatiu de les plantes fora bo. Es va observar una incidència alta de mosca blanca i de cotonet. Des del Servei de Sanitat Vegetal, es van donar avisos per a fer tractaments amb els productes autoritzats. A la Canal de Navarrés, la majoria dels fruits estaven en la fase de quallat. A l'Horta Sud havia començat l'engrossiment del fruit quallat. A la Ribera Alta, en la zona d'Alzira, el caquier es trobava en estat de fruit quallat o fruit en creixement, en funció dels tractaments duts a terme per a avançar o retardar la collita. Va començar la caiguda fisiològica de fruits quallats (escombrada), que, en aquest cultiu, es prolonga fins ben entrat l'estiu. En la zona de Carlet, després d'una floració abundant, en la segona meitat de mes els arbres es trobaven en la fase d'avortament floral i quallat. A principis de mes es va fer el segon tractament contra el fong de la taca foliar del caqui (*Mycosphaerella nawae*), al qual es va afegir un corrector de manganés, i 15-20 dies després, es va fer el tercer tractament, juntament amb un corrector de calci i un insecticida, contra el cotonet i la mosca blanca (*Dialeurodes citri*) en les parcel·les en què l'any passat hi va haver danys importants d'aquesta plaga. Amb aquest tractament s'evita la proliferació de negreta, que fa augmentar el rebuig.

## Cirerer

- Alacant: a la Marina Alta es va iniciar la recol·lecció de les varietats primerenques, paralitzada per les pluges del dia 23, que van originar danys importants per clivellat. Aquesta situació va anticipar la fi de la campanya de la *burlat* i va augmentar la reducció de collita que s'havia produït per les pluges contínues i les baixes temperatures diürnes generalitzades dels mesos anteriors. La recol·lecció de *burlat* va ser lenta i amb poca disponibilitat de calibres grans, ja que van ser els més afectats pel clivellat. A més, les altes temperatures de mitjan mes van accelerar la maduració i van fer disminuir la consistència de la fruita, cosa que va dificultar el maneig i la conservació postcollita. L'última setmana es va iniciar la recol·lecció de la *starking*, que també va resultar afectada per les precipitacions del dia 23, especialment la major part del calibre 30.



- Castelló: a principis de maig es va iniciar la collita de les varietats més primerenques. La campanya es desenvolupava dins de la normalitat, però els episodis de pluges i humitats del mes d'abril van provocar l'aparició de clivellat, sobretot en varietats de mitja temporada. En les més tardanes es va observar una falta de quallat per les altes temperatures de maig. L'estat fenològic observat va oscil·lar entre el de plena collita des de principis de mes en les zones més càlides del Baix Maestrat (la Salzadella), a l'estadi 85 a la comarca de l'Alt Palància, amb fruits al 50 % de desenvolupament, i més retardat a l'Alt Maestrat (Culla). Les recomanacions del Servei de Sanitat Vegetal es van orientar al control de la mosca de les ales tacades (*Drosophila suzukii*). Les temperatures suaus de maig van ser les condicions idònies per a l'augment de les poblacions, sobretot en parcel·les que van patir atacs en anys anteriors i que van deixar cireres sense collir l'any passat. Es va insistir a protegir bé la collita madura perquè el seu atac és explosiu, ja que la larva es pot desenvolupar en tan sols 3 o 4 dies.

### **Magraner**

- Alacant: durant aquest mes, la brotada va ser molt intensa en totes les comarques productores, impulsada per la humitat acumulada, cosa que va fer augmentar la presència de pugó en els brots tendres. La floració es va generalitzar al Baix Vinalopó, on les pluges van originar una caiguda de flor important en la varietat tipus *mollar*, pendent de valorar després del quallat definitiu.
- Castelló: a la Plana Alta i a la Plana Baixa es va observar una evolució normal en les brotades durant el mes de maig. Van continuar les tasques de manteniment en les parcel·les.
- València: al Camp de Morvedre es va apreciar el procés de quallat de fruit, així com una disminució de la superfície plantada. A la Ribera Alta, el cultiu es trobava en floració.

### **Figuera**

- Alacant: al Baix Vinalopó i al Baix Segura es va iniciar durant l'última setmana del mes la recol·lecció, a un ritme lent, de les bacoeres tractades per a accelerar la maduració en les zones més precoces; es va collir aproximadament un 10 % de la producció.

### **Nisprer**

- Alacant: a la Marina Baixa va finalitzar, al llarg del mes, la collita, amb fruits de bona qualitat i calibre, i la incidència de la taca negra es va reduir fins a un 12 %. El balanç de la campanya, quant a producció i qualitat, va ser positiu.
- Castelló: durant el mes de maig, el cultiu va evolucionar dins de la normalitat en els principals municipis productors de l'Alt Palància (Segorbe i Castellnovo), on es va observar un estat fenològic 87 (maduresa de recol·lecció).



## 5.8. FRUITA SECA

### Ametler

- Alacant: va continuar el desenvolupament del fruit en totes les comarques i es va confirmar la irregularitat en el nombre de fruits per arbre, influenciada per la climatologia adversa durant la floració, especialment a l'Alt Vinalopó. En aquesta comarca, l'augment de la grandària va compensar parcialment la disminució de fruits. Al Vinalopó Mitja, on les varietats de floració tardana van ser les més afectades, es va mantindre el comportament d'altres de tradicionals, com la *comuna*, dins de la normalitat. La humitat de la primavera va fer augmentar la incidència de malalties fúngiques (alzinoi, taques roges, etc.), contra les quals van caldre tractaments. En canvi, hi va haver menys incidència de vespa.
- Castelló: l'estat fenològic predominant al maig es trobava entre els estadis H-I (fruit quallat-fruit tendre), més avançat en les zones de costa i de prelitoral, i més tardà en les comarques de l'interior. Es va constatar poc de quallat, després d'una floració deficient, curta en el temps i amb una pol·linització baixa, a causa de les humitats i de les pluges, que van provocar que els insectes no libaren adequadament. La previsió de collita era irregular. Es van observar parcel·les amb bones produccions i d'altres, contigües, sense pràcticament fruits. A la Plana Baixa s'esperava una producció mitjana-baixa, amb un mal quallat en les zones més profundes amb més humitat. A Chóvar, encara que va quallar bé, hi va haver una gelada tardana d'unes hores al març, que va gelar el fruit de les zones més fredes. En els municipis d'interior de la Plana Alta es va apreciar una disminució de la producció en les varietats de floració tardana (tipus *comuna*), i va ser un poc inferior en les de floració mitjana com la *marcona*. A Atzeneta del Maestrat, els episodis de fred per la nevada del 19 de març van gelar per inversió tèrmica les zones baixes del terme municipal. La mateixa tendència es va observar a l'Alt Maestrat, al Baix Maestrat i a l'Alcalatén. No obstant això, a l'Alt Palància la previsió era bona. A conseqüència de les pluges i de les humitats del mes d'abril, es van començar a veure problemes de perdigonat, moniliosi i taques roges en les parcel·les no tractades; així, es va aconsellar que es feren tractaments preventius amb productes sistèmics a fi de mitigar-ne els efectes. Des del Servei de Sanitat Vegetal es van fer recomanacions per a evitar la proliferació de plagues. Es va incidir en el control de la vespa de l'ametler (*Eurytoma amygdali Enderlein*), per a intentar mitigar-ne la propagació. Si bé a l'abril només s'havia detectat a la comarca de l'Alt Palància, el mes de maig es va observar en la resta de comarques, i es va aconsellar fer el seguiment de la metamorfosi a escala de l'explotació, ja que es poden donar diferències en l'eixida d'adult de diverses setmanes, fins i tot en parcel·les confrontants.
- València: a la Vall de Cofrents-Aiora es va observar el creixement de les ametles, però molt minvades en general, per les gelades patides el mes anterior. Estat fenològic 75-I2 (fruits al 50 % del seu creixement). A la Vall d'Albaida, en zones com la Font de la Figuera, s'havia produït un mal quallat en varietats com la *guara* per les pluges de la primavera. A la Plana d'Utiel-Requena, tant en la zona de Requena com en la d'Utiel, el cultiu de l'ametler estava



en estat fenològic I (fruit tendre). Al Camp de Túria, l'estat fenològic de l'ametler era el 75-12 (fruits al 50 % del creixement). A la comarca del Racó d'Ademús, es va observar en el cultiu de l'ametler una baixa collita a conseqüència de les gelades. Els arbres vegetaven adequadament per les pluges ocasionals i es van dur a terme tasques de manteniment del sòl.

#### **Avellaner**

- Castelló: al maig, va continuar l'evolució adequada del cultiu. Va continuar la formació de l'avellana, amb el creixement del fruit però sense la lignificació de l'endocarpi (corfa). S'esperava una reducció de la collita entre el 20-40 % a Benassal i Zucaina, pels efectes de les gelades de la borrasca Filomena al gener, que van impedir el quallat correcte del fruit.

#### **Anouer**

- Castelló: al maig, l'estat fenològic a l'Alt Palància va ser el de Gf (estigmes dessecats). A Viver, en les varietats primerenques com la *serr*, l'anou estava molt avançada. En les varietats tardanes, el fruit es va apreciar acabat de quallar. En aquest municipi, que és el productor principal de la província, es van detectar afeccions per bacteriosi i antracnosi.

### **5.9. GARROFERA**

- Alacant: a la Marina Baixa i a l'Alacantí es van observar els fruits en procés de desenvolupament i engrossiment (J).
- Castelló: durant el mes de maig, l'estat fenològic del cultiu es va situar entre els valors 69 - 79 al Baix Maestrat, i l'estadi 75 - 79 a la Plana Alta, amb desenvolupament dels fruits en baina verda.
- València: al Camp de Túria, les garroferes estaven en estat fenològic 79 (els fruits assoleixen al voltant del 90 % de la grandària final). Al Camp de Morvedre, on hi ha unes 600 hectàrees de garrofera, totes en secà, després dels cítrics és el cultiu que ocupa més superfície a la comarca. Malgrat els bons preus de la garrofa, no s'han observat noves plantacions, però sí la recuperació de camps que tenien un cultiu deficient. A finals de mes, les garrofes ja tenien una bona grandària per les pluges abundants, motiu pel qual s'esperava una collita inferior a l'any passat. A la Ribera Alta, el fruit es trobava pràcticament desenvolupat quant a la grandària final. En general, es preveia una producció i un rendiment bons, ja que la climatologia, amb un hivern de temperatures suaus, en va afavorir el desenvolupament.

### **5.10. VINYA**

#### **Vivers de vinya**

- Alacant: a l'Alt Vinalopó va continuar l'activitat de plantació, ja iniciada el mes d'abril.

#### **Raïm de taula**

- Alacant: es va produir, de manera generalitzada, la floració dels xanglots (I) en les principals zones productores, amb els primers quallats (J) en les comarques del sud, i el gra tenia la



grandària d'un pésol en zones com l'Alacantí. Al Vinalopó Mitjà es van fer tasques d'espampolament i un seguiment pròxim del cotonet. En el cas del raïm *moscatell* de la Marina Alta, i en la resta de zones, també es va haver d'espampolar pel vigor excessiu dels ceps, alhora que es van dur a terme tractaments antifúngics contra mildiu i oïdi, fonamentalment.

## Raïm de vinificació

- Alacant: es va donar una situació semblant a la de la vinya de taula quant al desenvolupament vegetatiu excessiu i la necessitat de tractaments. En aquest sentit, es van aplicar, de manera generalitzada, tractaments amb sofre i altres fungicides contra l'oïdi i alguns brots d'erinosi. El cultiu, en la majoria de les zones productores, es trobava en plena floració (I) (*moscatell*, *chardonnay*, *ull de llebre*, *garnatxa*) o en fase de botons florals separats (H), com en el cas de la *monastrell*. A la Marina Alta, a finals de mes es van observar parcel·les de *garnatxa* i *moscatell* amb grans de grandària de perdigó.
- Castelló: durant el mes de maig, el cultiu es trobava en els principals municipis productors de la Plana Alta (Benlloch, Vilafamés i les Useres) entre els estats fenològics G (xanglots separats) – I (inici de la floració). Les precipitacions del mes van ser ben rebudes, encara que van estar per davall de la mitjana. Des del Servei de Sanitat Vegetal es van fer recomanacions per a extreure les mesures de prevenció contra els processos fúngics, ja que, a conseqüència de les altes humitats del terreny i de les temperatures suaus, les vinyes presentaven un desenvolupament vegetatiu molt actiu, i estaven molt receptives a l'atac de fongs. Es va recomanar que es duiguera a terme un tractament fungicida per a protegir el període floració-quallat de l'atac de mildiu i oïdi, així com de botritis en les varietats sensibles.
- València: a la Vall de Cofrents-Aiora, en el cultiu de vinya es va observar el desenvolupament de botons florals i es van dur a terme tractaments contra males herbes i cobertes vegetals. L'estat fenològic observat era 65 (floració plena: aproximadament un 50 % de caputxons caiguts). A la Vall d'Albaida, malgrat les pluges, la humitat no va ser excessiva i l'estat fitosanitari de les vinyes de la zona era molt bo. A la Plana d'Utiel-Requena, la vinya es trobava entre H (botons florals separats) i I (floració). A la comarca del Camp de Túria, l'estat fenològic era 15-G (inflorescències separades, botons florals aglomerats).

## 5.11. OLIVAR

- Alacant: en les comarques interiors i del nord, el cultiu es trobava en plena floració, en les zones més primerenques havia iniciat la caiguda de sèpals i el quallat, mentre que en les comarques costaneres i del sud començava el quallat. L'abundància de precipitacions va aconsellar que es reforçaren els tractaments contra potencials atacs de fongs com l'ull de gall.



- **Castelló:** al maig, les oliveres es van observar amb un bon estat vegetatiu; a principis de mes, van començar a despuntar les primeres flors i, a finals, la floració es presentava avançada. L'estat fenològic majoritari del cultiu estava entre 69 F4 (caiguda del 80 % dels pètals) i 71G1 (fruits amb el 10 % del calibre final). Des del Servei de Sanitat Vegetal es va recomanar que s'extremaren les mesures de prevenció contra l'ull de gall (*Fusicladium oleagineum*). Després de dur a terme les mesures culturals corresponents, fonamentalment una poda adequada que afavorisca la ventilació de l'interior dels arbres en zones propenses a humitats prolongades, s'aconsella un tractament amb algun dels fungicides registrats per a l'ús en oliveres.
- **València:** a la Ribera Alta, l'olivera va tindre una floració abundant i durant el mes de maig es va produir la caiguda fisiològica del fruit i el quallat. En general, es preveia una bona collita. L'estat vegetatiu era el normal per a l'època de l'any. A la Vall de Cofrents-Aiora es van fer les últimes podes i l'eliminació de restes de fusta. L'estat fenològic era 57-D1 (corol·la més gran que el calze). A la Vall d'Albaida, les pluges van ser molt positives per a les oliveres i va predominar l'estat F4 (caiguda del 80 % dels pètals a primers fruits quallats). A la Plana d'Utiel-Requena, les oliveres estaven en estat 67-F2 (plena floració). Al Camp de Túria, l'estat fenològic de l'olivera era 71-G1 (fruits amb 10 % del calibre final). A la Canal de Navarrés, la humitat a causa de les pluges va afavorir la presència de plagues. Els arbres presentaven un estat vegetatiu adequat per a l'època.

## 5.12. SITUACIÓ DE LES PASTURES (NDVI).<sup>iv</sup>


El mes d'octubre de 2020 es va iniciar el Pla 2020 de l'assegurança de compensació de pastures d'Agroseguro, que es fonamenta en el mesurament de l'índex de vegetació (NDVI) per mitjà de teledetecció. L'NDVI mesura la quantitat i el vigor de la vegetació present en la superfície; el seu valor està relacionat amb el nivell de l'activitat fotosintètica. No mesura altres "indicadors de sequera" (pluviometria, humitat del sòl...) encara que hi estiga relacionat. La informació d'aquest índex es pot consultar en l'enllaç següent: [NDVI](#).


Com es pot observar en la taula següent, l'escassetat de pluges de finals de 2020 i principis de 2021 van posar en risc l'abundància i el vigor de la vegetació en algunes comarques, sobretot en la central, a la província d'Alacant. Gràcies a les pluges de la primavera, aquesta situació va millorar i, al maig, estava per damunt de la mitjana en totes les comarques.







	mar-21			abr-21			may-21		
PROVINCIA DE ALICANTE									
CENTRAL									
MARQUESADO									
MERIDIONAL									
MONTAÑA									
VINALOPÓ									
PROVINCIA DE CASTELLÓN									
ALTO MAESTRAZGO									
BAJO MAESTRAZGO									
LA PLANA									
LITORAL NORTE									
LLANOS CENTRALES									
PALANCIA									
PEÑAGOLOSA									
PROVINCIA DE VALENCIA									
ALTO TURIA									
CAMPOS DE LIRIA									
ENGUERA Y LA CANAL									
GANDIA									
HOYA DE BUNOL									
HUERTA DE VALENCIA									
LA COSTERA DE JÁTIVA									
REQUENA-UTIEL									
RIBERAS DEL JUCAR									
RINCÓN DE ADEMUZ									
SAGUNTO									
VALLE DE AYORA									
VALLES DE ALBAIDA									

  
Por encima de  
la media

  
Entre la media  
y el estrato 2

  
En estrato 2

  
En estrato 4

- i El % d'humitat d'un sòl en la capa superficial mesura la relació entre l'aigua disponible (AD) i una quantitat d'aigua disponible total de 25 mm (ADT = volum contingut a capacitat de camp – volum contingut en punt de marcimant). La profunditat a la qual equival aquesta ADT depèn del tipus de sòl (oscil·la entre 20 i 25 centímetres per a un sòl franc, per exemple). El % d'humitat del sòl respecte de la reserva màxima (R<sub>màx</sub>) fa referència, en canvi, a la quantitat d'ADT que un sòl pot retindre en un volum que assoleix la profunditat de les arrels, i dona informació, per tant, de les capes més profundes del perfil.
- ii L'índex de precipitació estandarditzat (SPI) és un índex normalitzat que representa la probabilitat d'ocurrència d'una quantitat de pluja comparada amb la climatologia de precipitació en una certa localització geogràfica i sobre un període llarg de referència. El seu valor numèric representa el nombre de desviacions estàndard de la precipitació caiguda al llarg del període d'acumulació de què es tracte respecte de la mitjana, una vegada que la distribució original de la precipitació ha sigut transformada en una distribució normal. Els valors negatius representen un dèficit de precipitació mentre que els valors positius indiquen un superàvit de pluja. La intensitat d'un esdeveniment de sequera es pot classificar d'acord amb la magnitud del valor negatiu de l'SPI, de manera que com més grans siguin els valors absoluts de l'índex negatiu, més seriós serà l'esdeveniment. (Font: AEMET)
- iii D'acord amb els plans especials de sequera (PES), s'utilitza un sistema doble d'indicadors que diferencia les situacions de sequera prolongada (entesa com un fenomen natural) de les d'escassetat (relacionades amb problemes conjunturals en l'atenció de les demandes).
- Situació respecte a la sequera prolongada. Indicadors de sequera prolongada  
La sequera prolongada, molt relacionada amb la coneguda habitualment com a sequera meteorològica, es produeix directament per la falta de precipitacions, que ocasiona que els cabals circulants es reduïsquen de manera important i, per tant, puguen no complir-se els cabals ecològics de situació normal, amb la qual cosa seran llavors aplicables els cabals ecològics definits normativament per a una situació de sequera prolongada.  
Els indicadors de sequera prolongada (normalment precipitacions o aportacions en règim quasi-natural) valoren, de manera objectiva, si les unitats territorials de sequera (UTS) definides en els PES es troben o no en situació de sequera prolongada als efectes normatius establits.
- Situació respecte a l'escassetat conjuntural. Indicadors d'escassetat  
L'escassetat (també coneguda com a sequera hidrològica) està relacionada amb els possibles problemes d'atenció de les demandes. Se sol presentar diferida en el temps respecte a la sequera meteorològica o, fins i tot, pot no arribar a produir-se, per la gestió hidrològica que es pot dur a terme en els sistemes o per no haver-hi demandes importants en un sistema. Per tant, els seus **indicadors d'escassetat** (volums d'emmagatzematge, nivells piezomètrics, cabals en estacions d'aforament, etc.) defineixen els problemes que hi pot haver respecte a proveïments, regadius, etc. Aquests indicadors valoren, de manera objectiva, la situació de les unitats territorials d'escassetat (UTE), definides en els PES, i la tradueixen en quatre possibles escenaris (normalitat, prealerta, alerta i emergència), que representen les expectatives per als mesos successius respecte a l'atenció de les demandes existents. L'objectiu és la implementació progressiva de les mesures definides en els PES per a cada escenari amb la finalitat d'evitar l'avanç cap a fases més severes de l'escassetat i mitigar-ne, en tot cas, els impactes negatius.
- iv ASSEGURANÇA DE COMPENSACIÓ PER PÈRDUA DE PASTURES (LÍNIA 410): Aquesta assegurança es fonamenta en el mesurament de l'índex de vegetació (NDVI) per mitjà de teledetecció. L'NDVI mesura la quantitat i el vigor de la vegetació present en la superfície; el seu valor està relacionat amb el nivell de l'activitat fotosintètica. No mesura altres "indicadors de sequera" (pluviometria, humitat del sòl...) encara que hi estiga relacionat. Com que és una assegurança d'índexs, compensa a partir d'un cert llindar definit en l'assegurança. La base de l'assegurança és la comparació de l'NDVI de cada desena de l'any en curs, amb la mitjana obtinguda, per a aquesta mateixa desena, de la sèrie històrica, que comprén des de 2000 fins a 2017. Per davall de la mitjana s'han establert 4 estrats, pels quals l'assegurança compensa de menys mesura a més mesura (1, 2, 3 i 4). (Font: AGROSEGURO).