

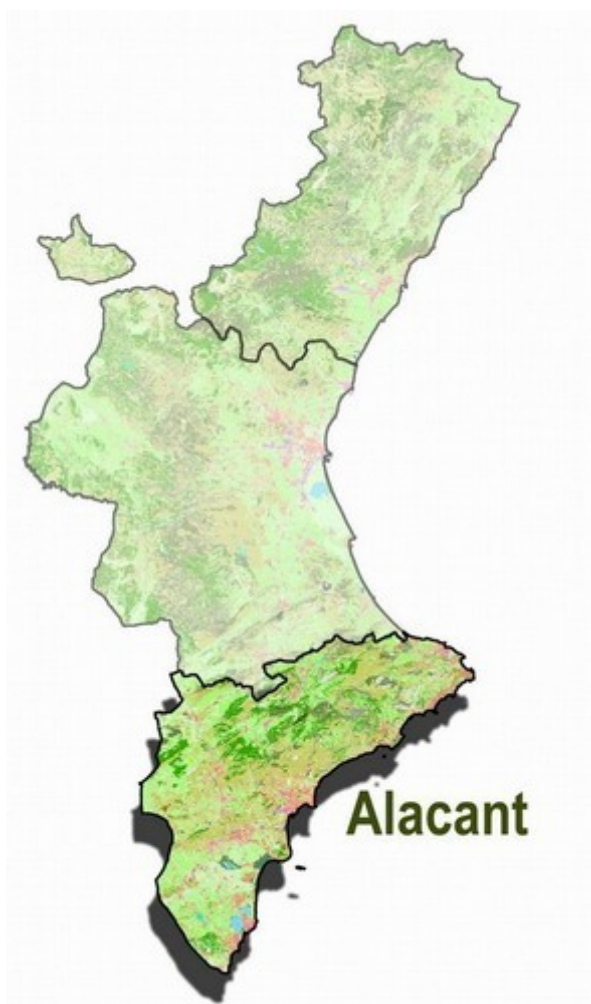


**GENERALITAT
VALENCIANA**

Conselleria d'Agricultura,
Desenvolupament Rural,
Emergència Climàtica
i Transició Ecològica
SOTSSECRETARIA

INFORME MENSUAL CONJUNTURA AGRÀRIA I SEGUIMENT DE LA SEQUERA

ABRIL 2021



**ESTUDIS AGRARIS
ALACANT**



Índex

1. RESUM.....	5
2. INDICADORS AGROMETEOROLÒGICS.....	7
2.1. TEMPERATURES.....	8
2.2. PRECIPITACIONS.....	10
2.2.1. Precipitació any agrícola.....	13
2.3. RESERVA D'HUMITAT DEL SÒL.....	13
2.4. ÍNDEX DE PRECIPITACIÓ ESTANDARDITZAT (índex de sequera).....	14
2.5. VENT.....	14
3. SITUACIÓ DELS EMBASSAMENTS I RECURSOS CIRCULANTS.....	15
3.1. XÚQUER.....	15
3.1.1. Seguiment d'indicadors d'escassetat.....	16
3.2. SEGURA.....	17
3.2.1. Transvasament Tajo-Segura.....	17
4. DANYS PUNTUALS I SEQUERA EN CULTIUS.....	19
4.1. DANYS.....	19
4.1.1. Temperatures.....	19
4.1.2. Pluges.....	19
4.1.3. Graníssol.....	20
4.2. SEQUERA.....	21
4.2.1. Situació de les pastures (NDVI).....	21
5. ESTAT DELS CULTIUS.....	22
5.1. CEREALS GRA.....	22
5.1.1. Cereals d'hivern.....	22
5.1.2. Cereals d'estiu.....	22
Arròs.....	22
5.2. FERRATGERES.....	23
Alfals.....	23
5.3. TUBÈRCULS.....	23
Creïlla.....	23



5.4. HORTALISSES.....	23
Bledes.....	24
All tendre.....	24
Carxofa.....	24
Api.....	24
Albergina.....	24
Bròquil.....	25
Carabasseta.....	25
Carabassa.....	25
Ceba tendra.....	25
Col.....	26
Floricol.....	26
Espàrrecs.....	26
Espinacs.....	26
Faves.....	26
Fenoll.....	27
Encisams i endívies.....	27
Meló.....	27
Nap, napicol i xirivia.....	27
Cogombre.....	27
Julivert.....	27
Pimentó.....	28
Meló d'alger.....	29
Tomaca.....	29
Carlota.....	29
5.5. CÍTRICS.....	31
5.5.1. El Baix Segura.....	31
5.5.2. La Marina Alta.....	31
5.5.3. L'Alacantí.....	32
5.5.4. El Baix Vinalopó.....	32
5.5.5. La Marina Baixa.....	32
5.6. FRUITERS.....	33
Alvocater.....	33
Albercoquer.....	33
Garrofera.....	33
Caquier.....	34
Cirerer.....	34
Prunera.....	35
Magraner.....	35



Figuera.....	36
Pomera.....	37
Bresquillera i paraguaià.....	38
Nisprer.....	38
Perera.....	39
5.7. AMETLER.....	39
5.8. VINYA DE TAULA.....	40
5.9. VINYA DE VINIFICACIÓ.....	41
5.10. VIVERS VINYA.....	41
6.1. OLIVAR.....	42



1. RESUM

La tendència inusual de temperatures baixes dels mesos precedents s'ha mantingut durant el mes d'abril a la província d'Alacant. La mitjana (14,2 °C) es va situar 1,1 °C per davall de la mitjana interanual observada des de 2006 en aquest mes. Igual que ja va succeir en el mes de març, les temperatures màximes van ser les que van condicionar aquest descens, amb una diferència de -1,67 °C respecte a la mitjana de màximes dels últims 15 anys, i les que van conferir a aquest mes d'abril un caràcter **fred**, ja que les mínimes sí que van superar lleugerament la mitjana (+0,13 °C).

Amb una precipitació mitjana (73,67 l/m²) un 80 % superior a la mitjana històrica interanual dels últims quinze anys (41,08 l/m²), podem dir que abril va ser **molt humit** a la província d'Alacant. Les pluges es van distribuir d'una manera particular, ja que, si habitualment la punta nord-est és l'àrea més humida de la província, en aquest cas, s'ha quedat a la saga de la resta del territori. No obstant això, les precipitacions *a priori* beneficioses per al camp en general, van tindre dos components que van provocar danys en alguns cultius: d'una banda, les tempestats acompanyades de pedra (ràim de taula i albercocs); i, d'altra banda, el moment en què aquestes van caure (cirerer).

El **balanç hídric** d'abril va deixar, en l'última setmana, en les capes superiors, l'aigua disponible per a les plantes respecte a l'aigua total disponible en valors entre el 20 i el 40 % en la majoria de la província. La **reserva hídrica** de les conques del Xúquer i del Segura van patir lleugers canvis respecte al mes anterior. En el conjunt d'embassaments del Xúquer, es va superar el 61 % de capacitat, i en els del Segura, el 46 %.

Pel que fa a **hortalisses i tubèrculs**, en totes les comarques van continuar les sembres de cicles nous de cultiu i va prosseguir la recol·lecció de les últimes collites hivernals. A l'Alt Vinalopó, es van trasplantar hortícoles d'arrel, bròquil i creïlles. En les diferents comarques de la meitat sud, es va mantindre la recollida de produccions d'hivernacle, com ara tomaques, albergines o pimentons, a més de carxofes, faves, cebes i diverses hortalisses de fulla a l'aire lliure. Així mateix, van prosseguir les sembres de ceba, meló, meló d'alger i pimentó a l'aire lliure.

Respecte als **cereals d'hivern**, les pluges d'abril van ser essencials per a consolidar el desenvolupament dels cereals de secà en les principals àrees productores de l'Alt Vinalopó, el Comtat i l'Alcoià, on els cultius es trobaven majoritàriament entre l'encanyat i l'espigueig. Quant a l'**arròs**, van finalitzar les tasques de condicionament i les parcel·les van quedar preparades per a la sembra.

En relació amb els **cítrics**, a la Marina Alta va finalitzar la recol·lecció de taronja *lane late* i va continuar la de *València late*. Al Baix Segura, va finalitzar la recollida de *nadorcott* i de llima *fina*, va començar la de *València late* i va prosseguir la de taronja *lane late* i llima *verna*.

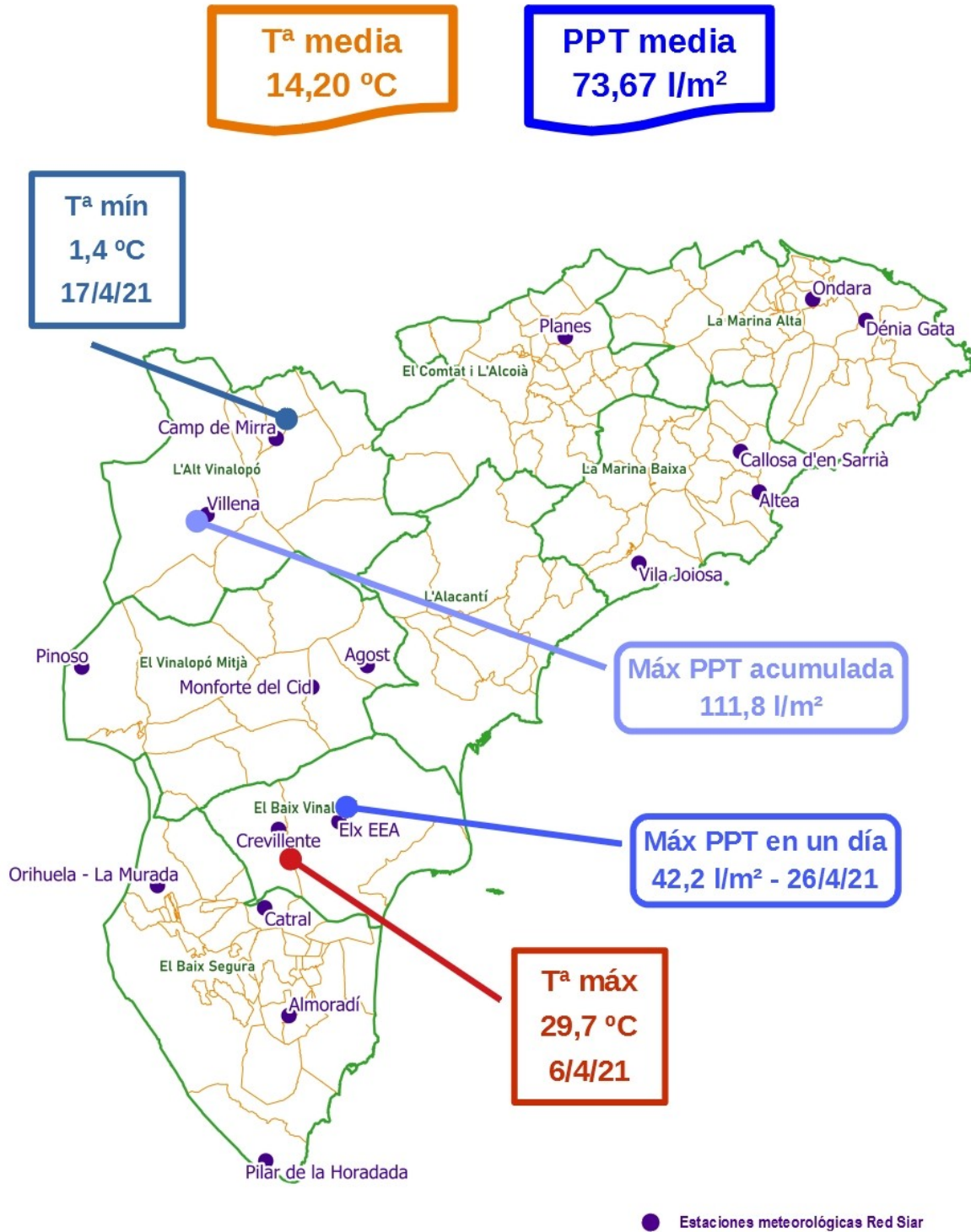


Pel que fa als **fruiters**, en els de pinyol i els de llavor més primerencs, va continuar el desenvolupament del fruit favorablement, amb algunes incidències, per la climatologia adversa, que van afectar de manera més important l'albercoquer i el cirerer. A les comarques del sud, el magraner presentava estadis entre el calze unflat i la flor oberta, mentre que la figuera estava en ple desenvolupament foliar i les bacoques començaven a guanyar grandària. A la Marina Baixa va prosseguir la recol·lecció del nispro amb un cert retard.

En el cultiu de l'**ametler**, el fruit estava en ple desenvolupament i ja es podia apreciar la irregularitat de produccions en general. El raïm de taula i el de vinificació presentaven diferents fenologies en funció de la comarca i la ubicació, entre botons florals separats i floració o florida. Així mateix, l'**olivar** presentava una gamma d'estats fenològics, entre els quals el més generalitzat era el de corol·la més gran que el calze.



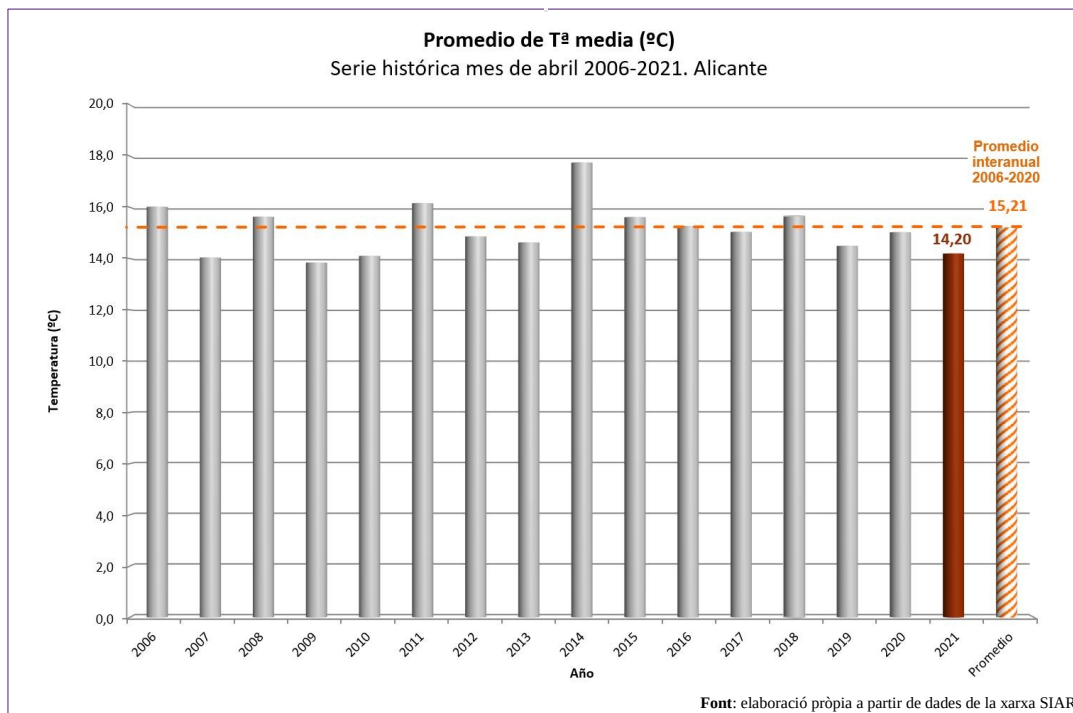
2. INDICADORS AGROMETEOROLÒGICS



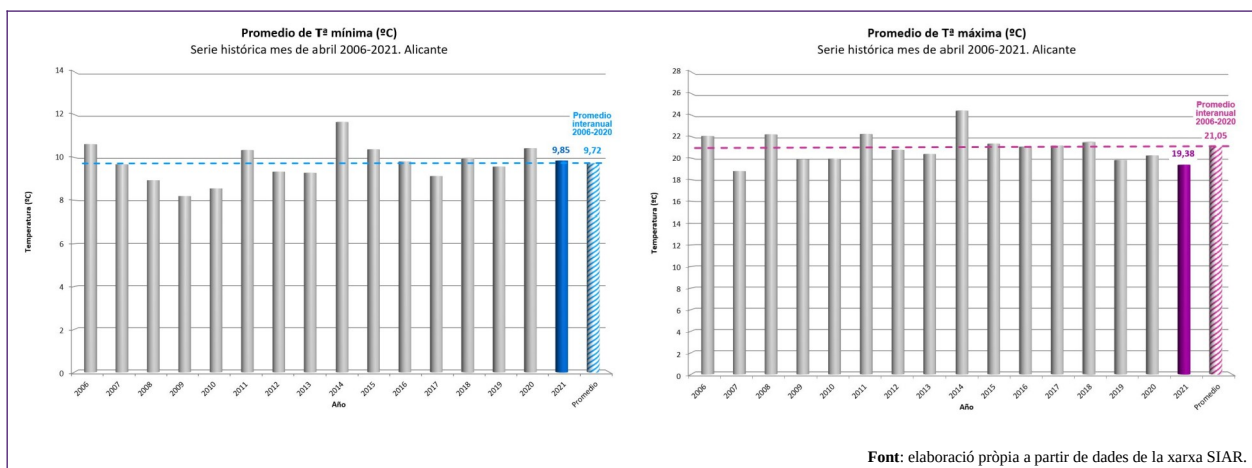


2.1. TEMPERATURES

Abril, igual que els mesos de 2021 que l'han precedit, va tindre un comportament tèrmic lluny de la normalitat. Amb una temperatura mitjana de 14,2 °C, va ser singularment fred, 1,01 °C inferior a la mitjana (15,21 °C) registrada des de 2006, cosa que el converteix en el quart més fred d'aquest període a la província d'Alacant.

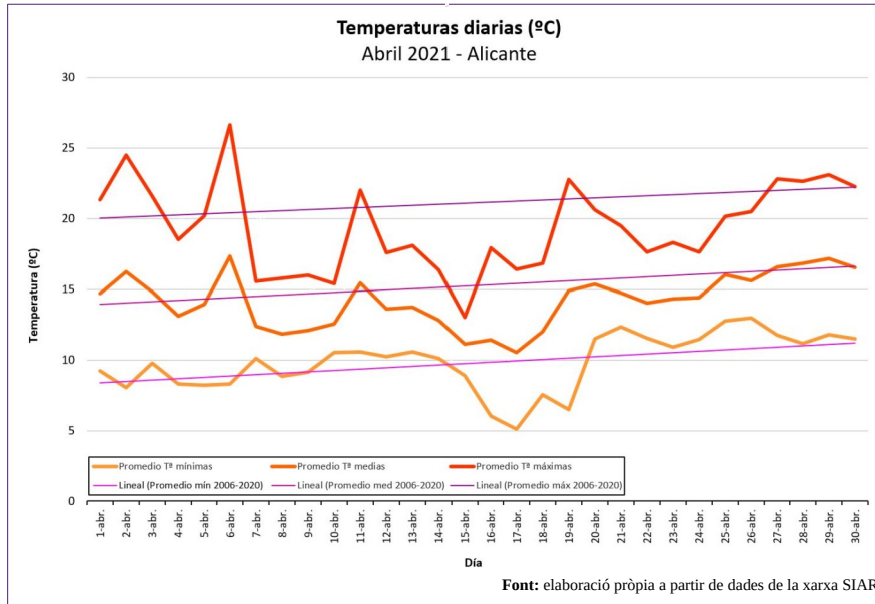


Així mateix, aquest mes va coincidir amb el mes anterior en el fet que van ser les temperatures màximes les que més es van distanciar de la mitjana històrica (-1,67 °C), influenciades per una inferior insolació mitjana (-13 % respecte als últims 15 anys), mentre que les mínimes s'hi van situar lleugerament per damunt (+0,13 °C).

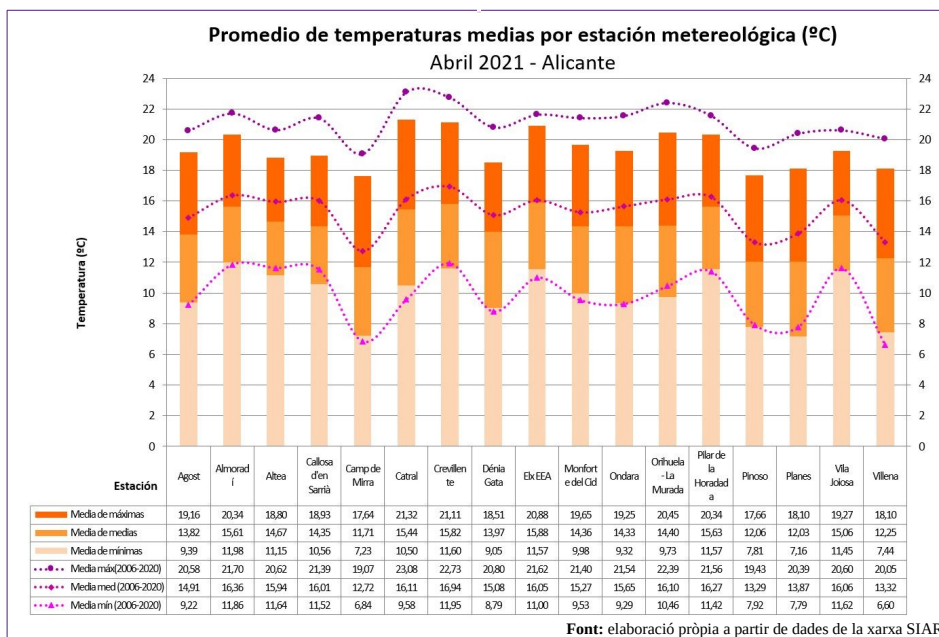




La majoria dels dies, les temperatures mitjanes van marcar valors per davall de les línies de tendència històrica. Mentre que les mínimes van oscil·lar al voltant de la línia de tendència, excepte una vall a mitjan mes, les màximes van patir valls continuades i molt pronunciades al llarg del mes.



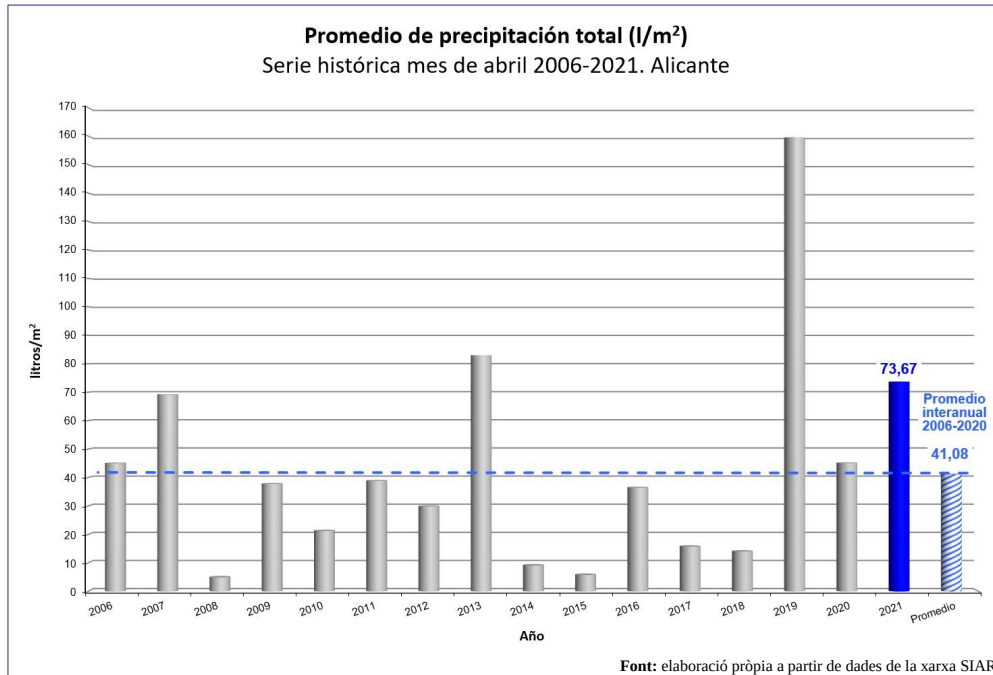
Una de les principals conseqüències del caràcter fred d'abril, sumat al de març, va ser el retard en la maduració de les cireres i, per tant, en l'inici de la recol·lecció. Cal tindre en compte, a més, que l'estació situada en una de les principals àrees de producció d'aquest cultiu, la de Planes, va ser una de les que més va acusar el descens de les temperatures màximes.





2.2. PRECIPITACIONESⁱ

La precipitació mitjana acumulada al llarg del mes va registrar un valor de 73,67 l/m², un 79 % més que la mitjana interanual del període 2006-2020 (41,08 l/m²), cosa que confereix al mes la qualificació, segons AEMET, de *molt humit*.

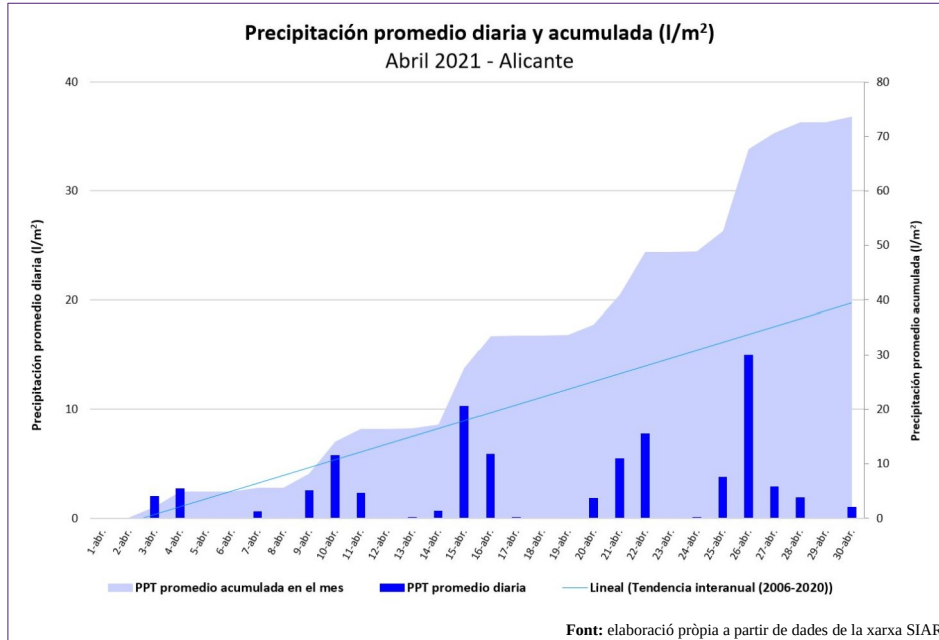


Mapa de caràcter pluviomètric (AEMET)

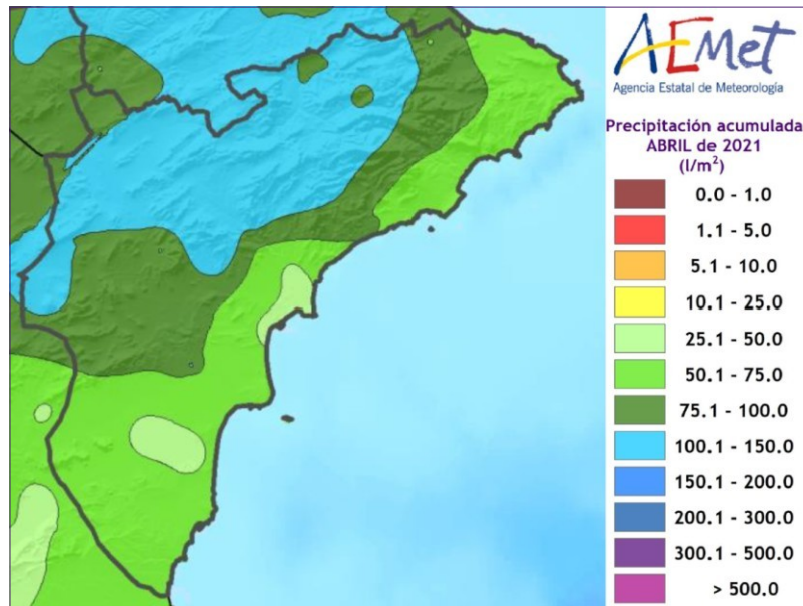




Les precipitacions es van succeir al llarg de la majoria dels dies, amb episodis destacables, recollits per AEMET, per la seua intensitat i/o acompanyament de pedra, els dies 3, 20 i 26 a Salinas¹, la Romana² i Elx, respectivament, a més d'alguns altres com el granísol que va caure a Villena el dia 23.

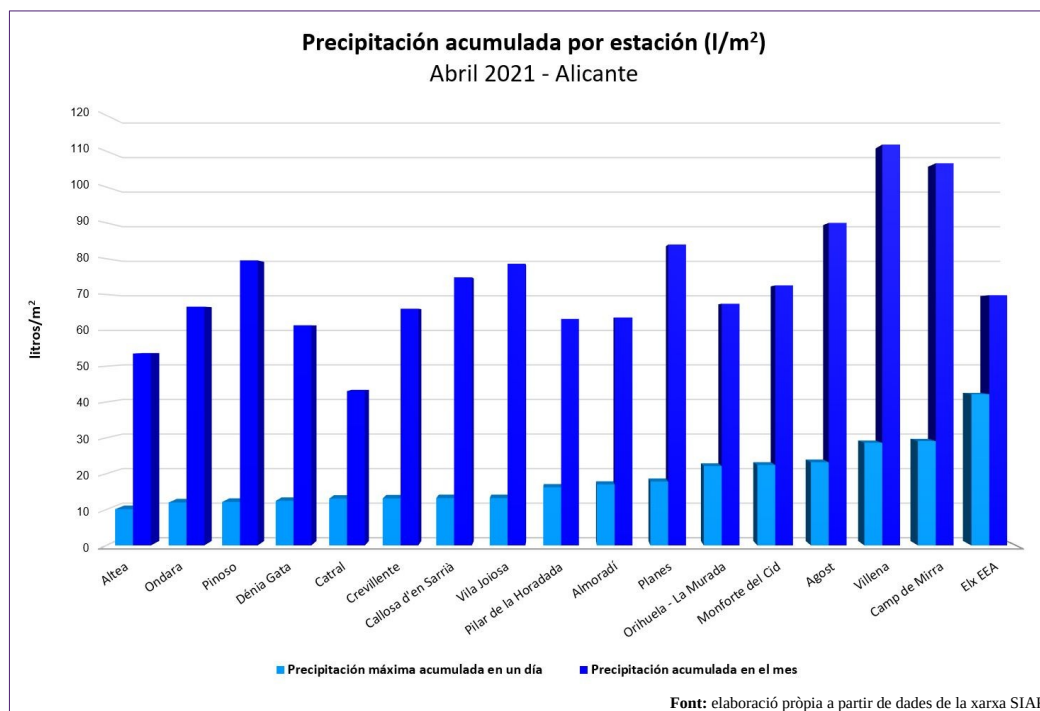


Mapa de precipitació acumulada (AEMET)



1 <https://sinobas.aemet.es/index.php?pag=detal&rep=1525>

2 <https://sinobas.aemet.es/index.php?pag=detal&rep=1531>



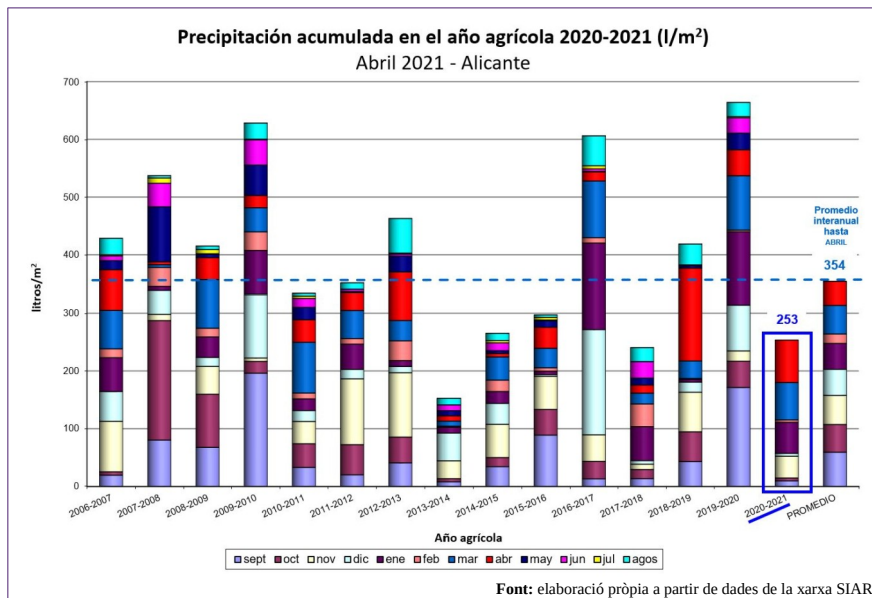
Estació	Precipitació total (l/m ²)	Precipitació màx. en un dia (l/m ²)	Eto (l/m ²)
Agost	90,0	23,2	82,3
Almoradí	63,6	17,0	91,3
Altea	53,5	10,1	78,0
Callosa d'en Sarrià	74,8	13,2	72,9
El Camp de Mirra	106,6	29,1	83,0
Catral	43,1	13,1	83,9
Crevillent	66,0	13,1	86,9
Dénia-Gata	61,4	12,4	77,2
Elx EEA	69,8	42,2	90,9
Monforte del Cid	72,5	22,5	86,5
Ondara	66,6	12,0	75,8
Orihuela-La Murada	67,4	22,1	86,7
Pilar de la Horadada	63,2	16,2	87,0
El Pinós	79,5	12,2	85,7
Planes	84,0	17,8	66,2
La Vila Joiosa	78,6	13,2	87,2
Villena	111,9	28,6	86,4

Font: elaboració pròpia a partir de dades de la xarxa SIAR.



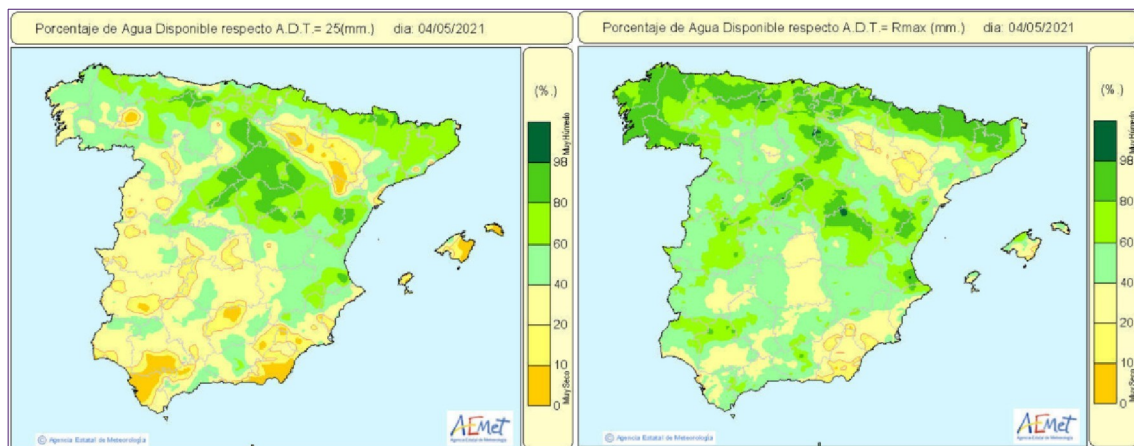
2.2.1. Precipitació any agrícola

Les pluges d'abril van contribuir a acurtar la distància entre la precipitació de l'any agrícola registrada fins a aquest mes del 2021 i la mitjana històrica interanual, en passar d'un dèficit del 43 % acumulat fins al març a un valor de quasi la meitat fins a l'abril, amb només un 23 % de diferència.



2.3. RESERVA D'HUMITAT DEL SÒLⁱⁱ

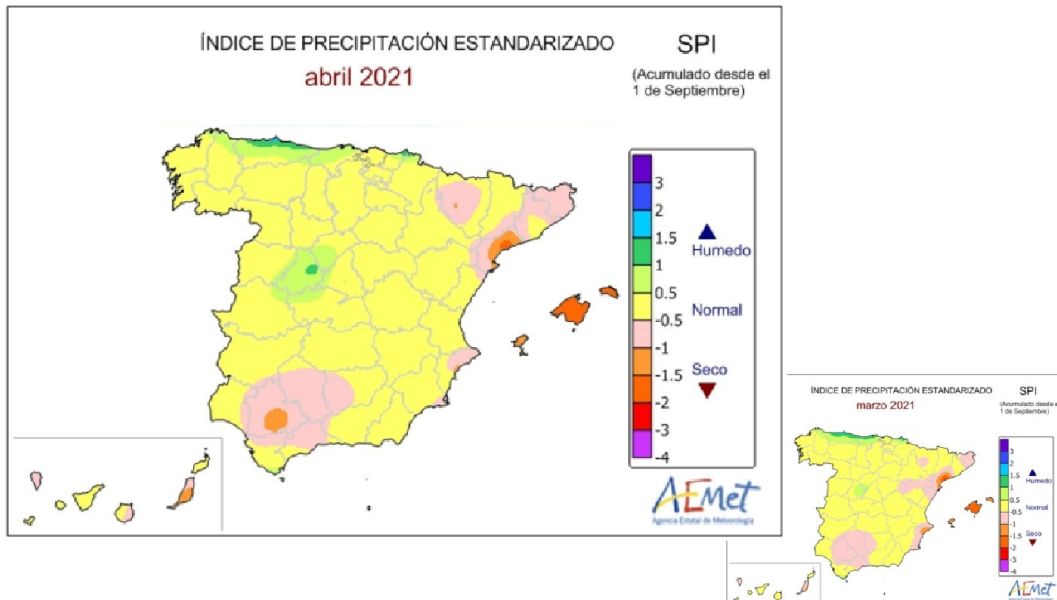
Les precipitacions continuades al llarg del mes van millorar la reserva d'humitat del sòl. Entre finals d'abril i principis de maig, en les capes superiors, l'aigua disponible per a les plantes (AD) respecte a l'aigua total disponible (ADT) presentava valors entre el 20 i el 40 % en la majoria del territori, llevat de l'extrem sud, on estava per davall del 20 %. La situació per a les capes inferiors era més favorable, amb valors entre el 60 i el 80 % en l'extrem nord i entre el 20 i el 40 % en la resta.





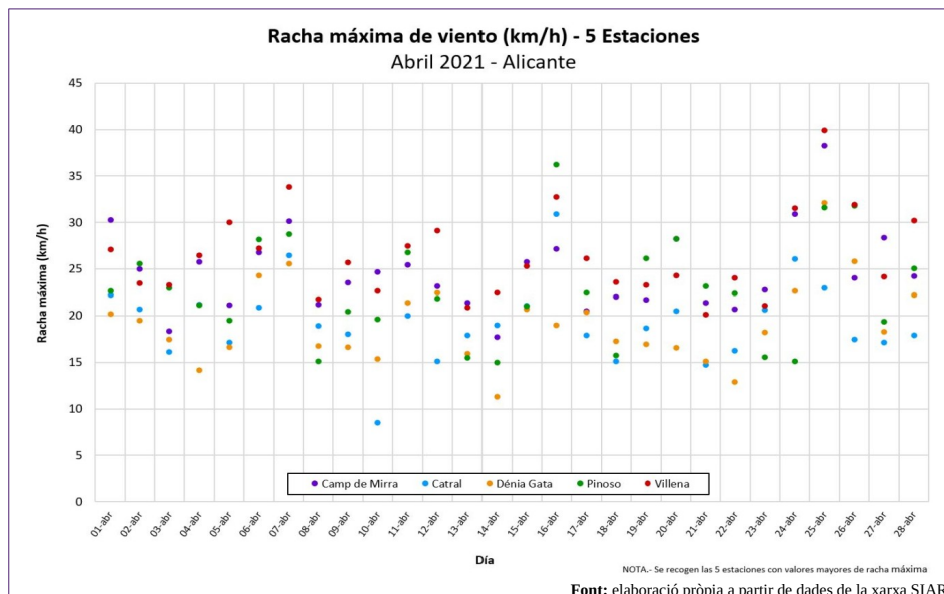
2.4. ÍNDEX DE PRECIPITACIÓ ESTANDARITZAT (índex de sequera)ⁱⁱⁱ

L'índex de precipitació estandaritzat (SPI) també va reflectir les aportacions de pluja mantingudes al llarg del mes, que van situar-se entre -0,5 i 0,5 vegades la desviació estàndard en el sud-oest de la província i entre -0,5 i -1 en la resta.



2.5. VENT

Al llarg del mes d'abril, no es van produir episodis de vent prolongats ni ratxes de vent màximes destacables.





Estació	Velocitat mitjana (km/h)	Ratxa màxima (km/h)	Dia de ratxa màx.
Agost	4,3	28,5	26/04
Almoradí	4,3	25,9	25/04
Altea	4,1	26,9	25/04
Callosa d'en Sarrià	2,7	19,6	25/04
El Camp de Mirra	6,7	38,3	25/04
Catral	4,1	30,9	16/04
Crevillent	3,6	24,0	07/04
Dénia-Gata	4,2	32,1	25/04
Elx EEA	4,3	23,8	16/04
Monforte del Cid	5,0	30,1	26/04
Ondara	3,2	23,7	26/04
Orihuela-La Murada	3,9	32,4	11/04
Pilar de la Horadada	2,9	25,5	25/04
El Pinós	6,1	36,3	16/04
Planes	2,5	28,4	11/04
La Vila Joiosa	4,1	27,4	25/04
Villena	7,6	39,9	25/04

Font: elaboració pròpia a partir de dades de la xarxa SIAR.

3. SITUACIÓ DELS EMBASSAMENTS I RECURSOS CIRCULANTS

3.1. XÚQUER

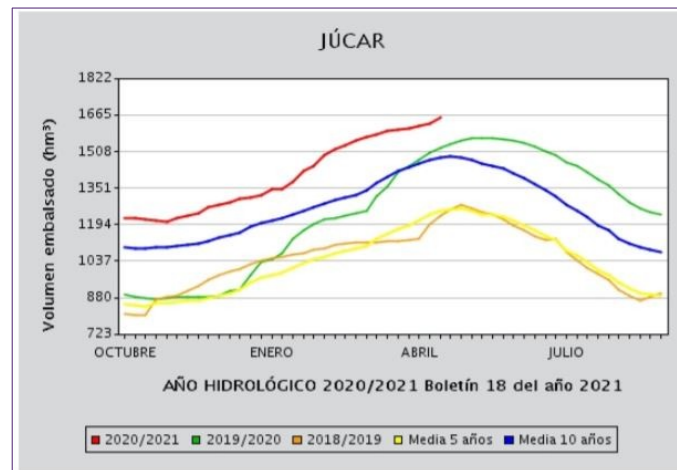
Els embassaments de la província pertanyents a l'àmbit del Xúquer van incrementar, tots, el seu volum respecte al mes anterior, i dos dels tres que hi ha registrats van superar el 67 % de capacitat.

EMBASSAMENT	Capacitat (hm ³)	Embassat (hm ³) 3/5/21	% S/Total	Variació (hm ³) vs. 5/4/21
<i>Sistema Marina Baixa</i>				
AMADÒRIO	15,8	7,66	48,37	0,40
GUADALEST	13,0	8,80	67,75	0,64
<i>Sistema Serpis</i>				
BENIARRÉS	27,0	18,58	68,79	1,31

Font: Informe estat embassaments. CHX (Confederació Hidrogràfica del Xúquer)

El volum d'aigua del conjunt del sistema d'embassaments del Xúquer va continuar la tendència ascendent i va superar el 60 % de capacitat.

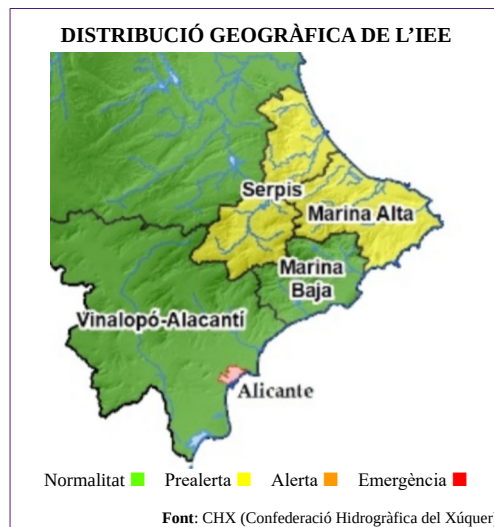
Capacitat total (hm ³)	Embassat el: 3/5/21 (hm ³)	% S./capacitat total
2.698	1.651	61,2



Font: Butlletí hidrològic. MAPAMA

3.1.1. Seguiment d'indicadors d'escassetat^{iv}

Els indicadors d'escassetat de la conca del Xúquer reflecteixen la impossibilitat, de manera conjuntural, d'atendre les demandes en situacions de disponibilitat hídrica reduïda. A continuació, es mostra el valor que ha pres l'índex d'estat d'escassetat (IEE) per a cada unitat territorial d'escassetat (UTE) al llarg d'un any.



La situació de les diferents UTE es mostra en la taula següent, en què es pot observar com les unitats territorials Serpis i Marina Alta continuen en situació de prealerta, mentre que la resta roman en l'escenari de normalitat.



ÍNDIX D'ESTAT D'ESCASSETAT

UTE	may-20	jun-20	jul-20	ago-20	sep-20	oct-20	nov-20	dic-20	ene-21	feb-21	mar-21	abr-21
UTE 01. Cenia-Maestrazgo	0,89	0,92	0,94	0,95	0,96	0,85	0,88	0,79	0,73	0,75	0,63	0,44
UTE 02. Mijares-Plana de Castellón	0,83	0,86	0,86	0,82	0,72	0,72	0,84	0,78	0,77	0,79	0,76	0,75
UTE 03. Palancia-Los Valles	0,76	0,80	0,74	0,77	0,93	0,82	0,76	0,72	0,83	0,74	0,72	0,70
UTE 04. Turia	0,91	0,92	0,92	0,93	0,93	0,93	0,94	0,92	0,91	0,85	0,85	0,87
UTE 05. Júcar	0,76	0,75	0,72	0,72	0,75	0,73	0,68	0,61	0,67	0,75	0,75	0,75
UTE 06. Serpis	0,73	0,84	0,84	0,91	0,69	0,63	0,57	0,48	0,49	0,49	0,45	0,47
UTE 07. Marina Alta	0,86	0,97	0,97	0,93	0,84	0,53	0,52	0,33	0,34	0,31	0,31	0,21
UTE 08. Marina Baja	0,85	0,86	0,90	0,90	0,84	0,75	0,68	0,58	0,53	0,48	0,49	0,51
UTE 09. Vinalopó-Alacantí	0,94	0,99	0,99	0,93	0,80	0,72	0,78	0,74	0,68	0,66	0,48	0,57

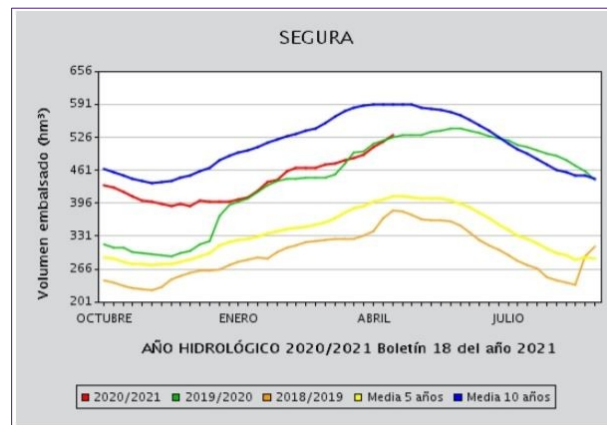
Normalitat ■ Prealerta ■ Alerta ■ Emergència ■

Font: Informe de seguiment de la sequera i l'escassetat en l'àmbit territorial de la CHX

3.2. SEGURA

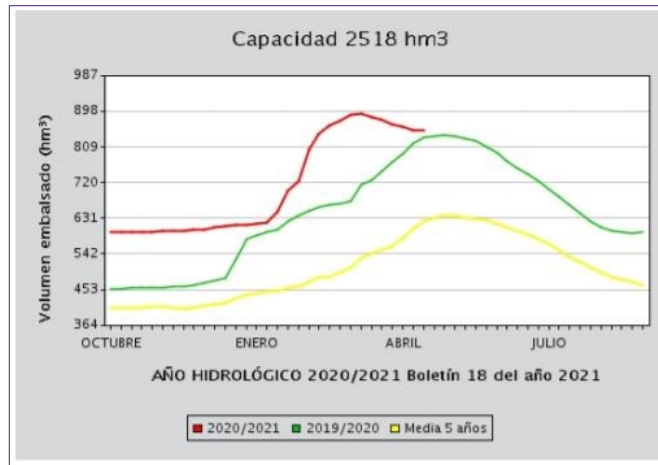
El volum del conjunt del sistema d'embassaments del Segura va ascendir fins a arribar al 46,8 % de capacitat.

Capacitat total (hm ³)	Embassat el: 3/5/21 (hm ³)	% S./capacitat total
1.140	531	46,8



3.2.1. Transvasament Tajo-Segura

El volum d'aigua emmagatzemat (851 hm³) en el conjunt d'embassaments Entrepeñas-Buendía, a finals de mes, va disminuir lleugerament respecte al mateix moment de març (877 hm³), però va mantindre's per damunt de la mitjana dels últims 5 anys.



Font: Butlletí hidrològic. MAPAMA



4. DANYS PUNTUALS I SEQUERA EN CULTIUS

4.1. DANYS

4.1.1. Temperatures

Les inusuals baixes temperatures diürnes van alentir, en general, alguns cultius i van retardar les diverses fases vegetatives o la recol·lecció, com per exemple a l'Alt Vinalopó, on va dificultar el desenvolupament dels espàrrecs, que necessiten temperatures superiors per a vegetar.

Així mateix, aquestes temperatures inferiors als registres normals van dificultar l'activitat pol·litzadora dels insectes en els fruiters de pinyol en comarques com la Marina Alta, l'Alt Vinalopó i el Vinalopó Mitjà.

4.1.2. Plugues

Generalment, llevat de les excepcions, les precipitacions van resultar molt beneficioses, en particular per als cultius de secà de cara a l'estiu i, de manera global, per a l'agricultura de la província, sobretot perquè van distribuir-se d'una manera moderada.

El **cirerer**, en les seues principals àrees productores (la Marina alta, el Comtat, l'Alcoià i l'Alt Vinalopó), va ser el cultiu més afectat per les plugues persistents.

La Marina Alta: les humitats elevades, a més de les temperatures baixes, van afectar la pol·linització i el quallat de les varietats que havien florit més tard. Així mateix, les plugues que van descarregar just abans del començament de la recol·lecció de les varietats primerenques com la *burlat*, van provocar el clevillat dels fruits i la consegüent entrada de fongs.

L'Alt Vinalopó: les incidències de craqueig a causa de les plugues van començar a apreciar-se en les varietats més primerenques com *early bigi* i *early lory*, ja que eren les que estaven verolant, moment en què el fruit és més sensible. L'elevada humitat, juntament amb el clevillat, van ser la combinació perfecta per als atacs de moniliosi.

El Comtat i l'Alcoià: es va observar un quallat irregular, a causa de la climatologia adversa del mes anterior, amb dies plujosos que van impedir el treball dels insectes pol·litzadors. En les varietats primerenques, les plugues d'abril van provocar el clevillat del fruit, per la qual cosa es preveu una reducció de la collita.



(La Vall de Gallinera)



(Planes)



(Villena)

Cirera: danys per craqueig. **Font:** diverses fonts.

Les dolentes condicions meteorològiques durant la pol·linització van afectar altres **fruiters de pinyol** com l'**albercoquer** a l'**Alt Vinalopó**, on es va apreciar una minva de la producció, que, en alguns casos, podria arribar a ser del 30 %.

En els cultius **hortícoles** de l'**Alt Vinalopó**, els dies continuats de pluja, encara que no van ocasionar danys directes, van provocar retards en el calendari de sembres, amb la problemàtica futura de no disposar d'una producció escalonada, com és habitual.

4.1.3. Granísol

- **El Vinalopó Mitjà – 20 d'abril**

La granissolada va produir-se, en essència, en la zona de Los Falcones, a la Romana, i àrees de Monòver, on va afectar, principalment, el **raïm de taula**, l'**albercoquer** i l'**ametler**.

En el **raïm de taula**, a més dels danys en els cultius sense malla, que tindran conseqüències tant per a la campanya actual com per a la següent, es va produir la caiguda puntual d'estructures de parra, per estar danyades les brotades de sarments.



Pel que fa a l'**albercoquer**, el graníssol va produir nombrosos impactes sobre els fruits, que presentaven ja una grandària de 2 a 2,5 cm de diàmetre, amb la qual cosa va perdre's gran part de la collita en la majoria dels casos.

En l'**ametler**, algunes plantacions van patir caiguda de fulles i un lleuger picat superficial de les ametles.

- **L'Alt Vinalopó – 23 d'abril**

El graníssol del 23 va impactar en la zona de Los Alhorines de Villena, on va afectar principalment una explotació de **cirerer** i **albercoquer**.



Cirerer (Villena)



Albercoquer (Villena)

Font: OCA Alt Vinalopó.

4.2. SEQUERA

4.2.1. Situació de les pastures (NDVI)*

El mes d'octubre va començar el Pla 2020 de l'assegurança de compensació de pastures d'Agroseguro, en el qual es calcula l'índex de vegetació per a les diferents comarques. Com es pot observar en la taula següent, l'escassetat de pluges de finals de 2020 i principis de 2021, que van posar en risc l'abundància i el vigor de la vegetació en algunes comarques, sobretot en la central, gràcies a les pluges de març i abril, s'ha revertit aquesta situació i totes les comarques han passat a estar per damunt de la mitjana o en la mitjana.

	OCTUBRE 20	NOVIEMBRE 20	DICIEMBRE 20	ENERO 21	FEBRERO 21	MARZO 21
CENTRAL	0	0	2	4	0	0
MARQUESADO	0	0	0	0	0	0
MERIDIONAL	0	0	0	0	0	0
MONTAÑA	0	0	0	0	0	0
VINALOPÓ	0	0	0	0	0	0
	Por encima de la media	0 Entre la media y el estrato 1	2 Estrato 1, 2	4 Estrato 3, 4	Sin cobertura	Sin datos

Fuente: <http://agroseguro.asiatercion-al-cliente/consultas-de-rendimientos-indices-y-otras-medidas/consulta-indices-vegetacion-seguros-por-teledeteccion>

5. ESTAT DELS CULTIUS

5.1. CEREALS GRA

5.1.1. Cereals d'hivern

Igual que al març, les pluges d'abril van ser primordials per a refermar el desenvolupament dels cereals de secà en les principals àrees productores de l'Alt Vinalopó, el Comtat i l'Alcoià, on els cultius es trobaven majoritàriament entre l'encanyat i l'espigueig. En la resta de comarques, les precipitacions també van afavorir l'evolució dels cultius.



(Villena). Font: OCA Alt Vinalopó.



(Agres). Font: OCA Comtat-Alcoià.

Ordi

5.1.2. Cereals d'estiu

- Arròs

A la marjal Pegò-Dénia, van finalitzar les tasques preparatòries i les parcel·les van quedar preparades ja per a la sembra.



Tasques d'alçament i anivellament. [31/3/21]



Parcel·les preparades per a la sembra. [30/4/21]

Font: Observació de Sentinel-2 (*Agriculture, based on bands 11, 8, 2*).



5.2. FERRATGERES

- **Alfals**

Al Baix Vinalopó, les precipitacions del mes van ser molt beneficioses per al cultiu, que es va desenvolupar amb normalitat. Es va observar bon vigor i creixement de les plantacions més recents, mentre es feien els talls de les anteriors.

5.3. TUBÈRCULS

- **Creïlla**

A mitjan mes, al Baix Segura, van començar les arrancades de creïlla de collita, que es van veure interrompudes de manera intermitent per les pluges. En general, la grandària i la qualitat van ser adequades, excepte alguna deficiència per despreniment de la pell en parcel·les on es va anticipar la recol·lecció. A l'Alt Vinalopó, les sembres iniciades a mitjan febrer van seguir desenvolupant-se.



(Orihuela). Font: OCA Baix Segura.



(Villena). Font: OCA Alt Vinalopó

Creïlla

5.4. HORTALISSES

A l'Alt Vinalopó, els dies continuats de pluja, encara que no van ocasionar danys directes en els cultius, van provocar un retard en el calendari de les sembres, amb la problemàtica futura de no disposar de producció en determinats moments. En el camp, diverses hortícoles, principalment carlota, col, nap, napicol, xirivia, api, creïlla, ceba, pèsol, carabassa i espàrrec, es trobaven en diferents fases, atés que van sembrar-se o trasplantar-se de manera escalonada.

Al Baix Vinalopó, atés que les temperatures van ser més fresques que de costum, tant al març com a l'abril, la recol·lecció de les crucíferes es va prolongar més del que sol ser habitual.



- **Bledes**

En el transcurs del mes, va finalitzar la recol·lecció de les varietats d'hivern al Baix Segura. En moltes d'aquestes parcel·les, la qualitat va ser inferior, perquè el cultiu s'estava espigant. Al mateix temps, van començar els talls de bledes de primavera.

- **All tendre**

En les comarques meridionals, va continuar la recollida d'alls de qualitat i dimensions òptimes, encara que amb tendència a disminuir la producció de tall, a causa de com estava d'avançada la campanya.

- **Carxofa**

En les comarques meridionals, va prosseguir amb regularitat la collita de la segona tongada de les varietats tipus *blanca de Tudela*. Per la seua banda, al Vinalopó Mitjà, l'última setmana d'abril va finalitzar la recollida de les varietats tipus *calicó*. En aquesta campanya es va obtenir més producció de segona qualitat del que s'esperava, probablement com a conseqüència de les gelades de gener.



(Elx). Font: Secció Estudis Alacant.



(San Miguel de Salinas). Font: OCA Baix Segura.

Carxofa

- **Api**

Igual que el mes anterior, al Baix Segura, el ritme baix de recol·lecció va fer que la producció de tall fora elevada, també es van deixar sense recollir aquelles parcel·les amb deficiències per assurat. A l'Alt Vinalopó, van prosseguir els trasplantaments.

- **Albergina**



Al Baix Vinalopó va augmentar el percentatge de baies deformes i de qualitat inferior, a causa de la finalització de la campanya en gran part dels hivernacles. Van predominar els calibres M i P.

- **Bròquil**

Al Baix Segura es van mantindre els talls de capces de qualitat bona, grandària apropiada del gra i diàmetre adequat. Al Baix Vinalopó, la majoria de les plantacions estaven arribant a la fi del cicle, igual que a l'Alacantí, on, amb la fi de cicle, es va alçar el cultiu. A l'Alt Vinalopó van continuar els trasplantaments que s'havien iniciat al març.

- **Carabasseta**

Va prosseguir la recol·lecció en els hivernacles del Baix Segura, amb predomini del calibre G. Al Vinalopó Mitjà es van fer trasplantaments de carabasseta tipus *grogà* i *verda* a l'aire lliure.

- **Carabassa**

Al Vinalopó Mitjà, es van fer trasplantaments de carabassa tipus *cacauet* en municipis com el Fondó de les Neus.

A l'Alt Vinalopó van començar a veure's, a finals de mes, les primeres sembres de carabassa *blanca valenciana*.

- **Ceba tendra**

Tant al Baix Segura com al Vinalopó Mitjà, van seguir les arrancades escalonades de cebes de bona qualitat de bulbs i fulles. En aquesta última comarca, en les grans plantacions de Novelda, el terreny estava en descans.



Ceba (Villena). Font: OCA Alt Vinalopó.



- **Col**

Al Baix Segura es va mantindre la recol·lecció de cols tipus *llisa* i *arrissada*, amb un pes mitjà entre 1,5 i 2,5 quilos. Al Baix Vinalopó, la campanya estava arribant a la fi. A l'Alt Vinalopó van prosseguir els trasplantaments. L'elevada humitat va provocar, en aquesta comarca, una gran incidència de míldiu, raó per la qual les parcel·les van haver de ser tractades.



Col (Villena). Font: OCA Alt Vinalopó.

- **Floricol**

En les comarques meridionals, va prosseguir la collita de les últimes plantacions, que ja estaven arribant a la fi del cicle. Les peces presentaven una bona compacitat i un pes mitjà d'1,2-1,5 quilos.

- **Espàrrecs**

A l'Alt Vinalopó van continuar els talls. Les baixes temperatures, principalment diürnes, inusuals al llarg del mes, no eren les adequades per al correcte desenvolupament del cultiu, que necessita una temperatura més alta per a vegetar.

- **Espinacs**

Va prosseguir la recollida en les comarques meridionals de la província, on es van acumular les fulles de grans mides a causa del ritme lent de recol·lecció. Com ja havia succeït, les parcel·les que, per deficiències de qualitat, no eren aptes per a la comercialització, es van llaurar sense recollir la collita.

- **Faves**



En les comarques meridionals va acabar, a finals de mes, la campanya tant en la varietat *Mutxamel* com en la *valenciana*. Al llarg del mes van continuar els atacs de rovell amb la consegüent pèrdua de la qualitat dels fruits.

- **Fenoll**

Al Baix Vinalopó³, les plantacions a Elx van seguir el seu bon desenvolupament sense incidències. Cap a la meitat del mes es van retirar tots els microtúnels.

- **Encisams i endívies**

Al Baix Segura va continuar la recol·lecció de varietats com *little gem*, *iceberg* i *romana*. En el cas d'aquestes dues últimes, les peces van pesar, de mitjana, 0,5 i 1,2 quilos, respectivament.

- **Meló**

En les comarques del sud van prosseguir els trasplantaments escalonats i el desenvolupament normal dels que s'havien fet anteriorment. Les plantacions més recents es trobaven encara sota plàstic, mentre que, en les més primerenques, aquests es van obrir per a donar pas als insectes pol·linitzadors.

A l'Alacantí, es van fer sembres sota plàstic al llarg del mes, en alguns casos interrompudes per les pluges.

- **Nap, napicol i xirivia**

A l'Alt Vinalopó es van fer sembres noves de xirivia, nap i napicol, la majoria amb malla mosquitera per a evitar problemes de mosca de la col, ja que les plantacions la recol·lecció de les quals es du a terme entre maig i juny són les més sensibles. Es van destapar les plantacions de xirivia que s'havien fet sota manta tèrmica a l'hivern.

- **Cogombre**

En els hivernacles del Baix Segura va prosseguir la recol·lecció, amb un augment important de la producció de tall, a conseqüència de la incorporació progressiva de parcel·les noves. Els fruits van presentar, en general, una qualitat, una forma i unes dimensions adequades. Al Baix Vinalopó, les plantacions en cultiu protegit van florir i van iniciar el quallat del fruit en el transcurs de la segona quinzena.

- **Julivert**

³ En el mes de març, per un error, es va fer al·lusió a l'àrea del Molar del Vinalopó Mitjà, però aquesta zona pertany al Baix Vinalopó.



Al Baix Vinalopó, en la zona dels Bassars, on es troba la superfície més gran, es van retirar els microtúnels a mitjan mes.

• Pimentó

En els hivernacles del sud va començar a prendre rellevància el volum de recol·lecció, amb l'entrada en producció dels primers trasplantaments en hivernacle realitzats a finals d'any. Les diferents varietats collides van ser *Califòrnia* i *lamuyo* en els diferents colors, a més del pimentó *italià*. Al Baix Vinalopó, les plantacions a l'aire lliure van seguir desenvolupant-se amb normalitat.



(San Miguel de Salinas)



(Algorfa)

Meló. Font: OCA Baix Segura.



Nap (Villena). Font: OCA Alt Vinalopó.



(Pilar de la Horadada). Font: OCA Baix Segura.



(Elx). Font: OCA Baix Vinalopó.

Pimentó

• Meló d'alger

A l'Alacantí, es van iniciar els trasplantaments de xicotetes superfícies dedicades a aquest cultiu en l'àrea de Sant Vicent del Raspeig.

• Tomaca

En els hivernacles del sud de la província es va mantindre la collita de les varietats de tipus *acostellada* i *Daniela*. En el primer cas, tant la qualitat com el calibre van dependre de si les plantacions eren més velles (M) o d'entrada recent en producció (G-GG). En la varietat *Daniela* predominava el calibre M fins a la meitat del mes, quan va finalitzar la campanya.

A l'Alacantí, una part de les plantacions en hivernacle de diverses varietats d'hivern van arribar a la fi del cicle, mentre que en la resta va continuar la recol·lecció. Les pluges van obligar a mantindre els controls de *Botrytis cinerea* i els pics de les temperatures diürnes, els de *Tuta absoluta*.

• Carlota

A l'Alt Vinalopó es van mantindre les sembres; les que s'havien fet durant l'hivern es van desenvolupar amb normalitat.



Carlota (Villena). Font: OCA Alt Vinalopó.



5.5. CÍTRICS

5.5.1. El Baix Segura

Esp.	Varietat	Recol·lecció ^b			Observacions
		1	15	30	
MR	<i>Nadorcott</i>	F			La primera setmana va concloure la campanya.
TR	<i>Lane late</i>	C	C	C	La campanya estava arribant a la fi, a mitjan abril s'havia collit el 98 % de la producció.
TR	<i>Powell</i>	C	C	C	El mes va acabar amb el 75 % dels fruits recol·lectats.
TR	<i>València late</i>		I	C	A mitjan mes va començar la recol·lecció i, a finals, el volum que s'havia agafat era del 25 % de la producció.
LL	<i>Llima fina</i>	C	F		A mitjan mes va concloure la recol·lecció.
LL	<i>Llima verna</i>	C	C	C	Va continuar la recol·lecció i, finals de mes, s'havia recollit el 15 % de la collita.

a. Espècie: MR (mandariner), TR (taronger) i LL (llimera).

b. Estat de la recol·lecció a principis de mes (1), a mitjan mes (15) i a finals de mes (30): I (inici de la recol·lecció), C (la recol·lecció continua) i F (fi de la recol·lecció).

5.5.2. La Marina Alta

Esp.	Varietat	Recol·lecció ^b			Observacions
		1	15	30	
TR	<i>Lane late</i>	C	F		A mitjan abril va concloure la recol·lecció.
TR	<i>València late</i>	C	C	C	La recol·lecció va prosseguir al llarg del mes.

a. Espècie: MR (mandariner), TR (taronger) i LL (llimera).

b. Estat de la recol·lecció a principis de mes (1), a mitjan mes (15) i a finals de mes (30): I (inici de la recol·lecció), C (la recol·lecció continua) i F (fi de la recol·lecció).



Clementina Marisol (Pego). Font: Secció d'Estudis Alacant.



5.5.3. L'Alacantí

En el curs del mes d'abril, va prosseguir amb normalitat la floració dels cítrics, que van beneficiar-se de les abundants precipitacions registrades. Es va mantindre la recol·lecció de les taronges *nàvel powell* i *chislett*, així com la de mandarines de la varietat *orri*.

5.5.4. El Baix Vinalopó

A mitjan mes, les mandarines i taronges estaven en plena floració. No obstant això, les precipitacions de finals de mes la podrien haver compromés, cosa que suposaria un possible risc de cara a la pròxima campanya. Els últims cultivars de mandariners híbrids com *ortanique* van anar finalitzant la seua recol·lecció, igual que les taronges *powell*; va continuar la collita de *València late* i llima *verna*.

5.5.5. La Marina Baixa

Amb la recol·lecció finalitzada, es van intensificar les tasques de poda en tarongers i mandariners. El cultiu es trobava entre la plena floració (65) i el quallat (71). Va prosseguir la recollida, lenta i escalonada, de la llima *verna*.

5.6. FRUITERS

• **Alvocater**

A la Marina Baixa, els arbres es trobaven en plena floració, des de D₂ (botons florals. Visible eix terciari) a F (floració).



Alvocater (Callosa d'en Sarrià). Font: Secció Estudis Alacant.

• **Albercoquer**

Al Vinalopó Mitjà, la irregularitat fenològica, relacionada amb la floració i pol·linització desigual, apuntada en l'informe anterior, juntament amb els danys provocats per la granissolada del 20 d'abril, auguren una disminució de la collita que encara no es pot quantificar, però que ja era evident en algunes parcel·les amb un nombre reduït de fruits quallats. A finals de mes, els fruits tenien una grandària entre els 2,5-3 cm de mitjana.

A l'Alt Vinalopó, les males condicions meteorològiques durant la pol·linització van provocar una minva de la producció. Així mateix, diverses parcel·les van patir danys derivats del graníssol que va caure durant la tempestat del 23 d'abril.

• **Garrofera**

A la Marina Baixa es van observar els fruits en procés de desenvolupament i van presentar ja la seua dimensió final, estat fenològic 79.



Albercoquer (la Romana). Font: OCA Vinalopó Mitjà.

- **Caquier**

A la Marina Baixa va començar la floració, que va comprendre, al llarg del mes, des de l'estat fenològic 55 (botó floral) al 56-D (pètals lleugerament separats).

- **Cirerer**

A la Marina Alta, en municipis amb varietats primerenques com la Vall de Gallinera, s'espera una important reducció de la collita, a conseqüència de les pluges contínues i les baixes temperatures diürnes generalitzades, la qual cosa va impedir el desenvolupament normal dels fruits, la maduració i el canvi de color. En aquells termes municipals més tardans com la Vall de Laguar i la Vall d'Alcalà, els fruits acabats de quallar de les varietats primerenques estaven en creixement. Les varietats tardanes de la comarca van començar la floració.

A l'Alt Vinalopó, la campanya anava amb retard, a conseqüència de les temperatures baixes i els dies de pluja. Totes les varietats es trobaven amb el fruit quallat. Segons zones i varietats, es va produir una pol·linització desigual i, en conseqüència, un quallat deficient. El granísol del dia 23 d'abril va causar danys en la zona de Los Alhorines de Villena. Així mateix, les incidències de craqueig a causa de les pluges van començar a apreciar-se en les varietats més primerenques com *early bigi* i *early lory*, ja que eren les que estaven verolant, moment en què el fruit és més sensible. L'elevada humitat, juntament amb el clevillat, van ser la combinació perfecta per als atacs de moniliosi, per la qual cosa es van dur a terme tractaments preventius.

Al Comtat i a l'Alcoià, el quallat va ser prou irregular, a causa de la climatologia adversa del mes anterior (dies plujosos que van impedir el treball dels insectes pol·linitzadors). D'altra banda, en les

varietats primerenques, les pluges d'abril van provocar el clevillat del fruit, per la qual cosa es preveu una reducció de la collita. En la resta de varietats, els fruits estaven en desenvolupament.

A l'Alacantí, en la zona de la Sarga, el cultiu estava en la fase de fruit tendre. Com que són varietats més tardanes, les pluges van ser beneficioses. Tot i això, igual que en altres fruiters, es va tindre especial precaució amb malalties fúngiques com la moniliosi.

A la Marina Baixa, segons la varietat, l'estat fenològic va comprendre des de la plena floració a fruits desenvolupats.



(la Vall de Gallinera)



(Planes)



(Villena)



(Xixona)

Cirerer. Font: diverses fonts.

• Prunera

Tant a l'Alt Vinalopó com a l'Alacantí, el cultiu estava en estat fenològic H, fruit quallat.

• Magraner

Des de mitjans de mes, en les comarques del sud, el cultiu va comprendre des de l'estat fenològic 55-E2 (calze unflat) fins al 61-F (flor oberta), amb els brots vegetatius en creixement continu. Les pluges van repercutir positivament en aquest desenvolupament. També es van apreciar els primers



atacs de pugons en els brots més tendres, amb els consegüents tractaments en els moments adequats.



Pruneres (Xixona). Font: OCA Alacantí.



Mollar (Albatera). Font: OCA.



(Elx). Font: OCA Baix Vinalopó.

Magraner

• Figuera

En les comarques del sud, el cultiu estava en ple desenvolupament foliar i es van produir les últimes floracions que havien començat el mes anterior. Les bacoques, que van passar l'hivern en l'arbre, presentaven ja una grandària apreciable a finals d'abril, amb vista a la recol·lecció el mes següent. Les figues, ja quallades, de la pròxima collita d'estiu també eren visibles.



(Albatera)



Elx

Figuera (bacores) Font: diverses fonts.

• Pomera

A l'Alt Vinalopó, a finals de mes, tots els fruits estaven quallats. Les varietats de floració més tardana van tindre un quallat més irregular que la resta. Malgrat aquestes dificultats, si el fruit es desenvolupa bé, s'espera una bona collita.

En la zona de la Sarga de l'Alacantí, el cultiu majoritàriament estava en l'estat fenològic H (caiguda dels últims pètals). Per la seua banda, al Comtat i a l'Alcoià, les varietats *perelló* i *roja de Beneixama* presentaven la plena floració.

- **Bresquillera i paraguaià**

A l'Alt Vinalopó, amb el fruit ja quallat, s'espera que hi haja menys producció que l'any anterior, a causa de la climatologia adversa durant la floració.



Pomera (Villena). Font: OCA Alt Vinalopó.

- **Nisprer**

A la Marina Baixa, a finals de mes, s'havia recol·lectat al voltant del 30 % de la producció total de la comarca, com ja es va indicar el mes passat, amb un retard de 15 dies. El calibre predominant era el GG. Al llarg del mes, el percentatge de segones qualitats per taca porpra van passar del 8 a quasi el 25 % l'última setmana.



Nisprer (Callosa d'en Sarrià). Font: Secció d'Estudis Alacant.

- **Perera**

A l'Alt Vinalopó, el fruit estava quallat. Igual que en altres fruiters, aquesta fase va ser molt irregular segons varietats i zones. En general, s'espera una collita abundant, encara que certes varietats com l'*ercolina* van tindre un quallat deficient.

5.7. AMETLER

Les pluges van afavorir, en totes les comarques, el desenvolupament vegetatiu de l'arbre; els fruits es trobaven en creixement. No obstant això, l'impacte de les pluges durant la floració es va traduir en una àmplia variabilitat en el nombre de fruits quallats en totes les comarques.

Al Vinalopó Mitjà, es va apreciar poc quallat d'ametla en general. Algunes plantacions es van veure afectades per granísol, que va provocar la caiguda de fulles i un lleuger picat superficial de les ametles. A l'Alt Vinalopó, les baixes temperatures van provocar la mort de la vespa de l'ametler o van retardar-ne l'eixida, cosa que va impedir la posta sobre el fruit ja molt desenvolupat, raó per la qual la incidència serà ínfima. En algunes zones de la Marina Baixa, el quallat va ser deficient.



(Novelda)



(Villena)



(Ibi)



Antoñeta (Xixona)

Ametler. **Font:** diverses fonts.



5.8. VINYA DE TAULA

Al Vinalopó Mitjà es va apreciar una brotada molt regular i homogènia. L'estat fenològic en què es trobaven la majoria de les varietats cultivades en la comarca era el G-H (carrassos i botons florals separats). Les varietats més primerenques com *ideal* o *red globe* van mostrar un bon desenvolupament. La varietat *crimson* anava un poc més endarrerida, ja que es troba en zones més fredes, com Monòver. Respecte a la sanitat vegetal, es va observar incidència de cotonet.

Com ja s'ha indicat en l'apartat de danys, el dia 20 d'abril va caure una granissolada que va afectar tant el cultiu com algunes estructures als municipis de la Romana i Monòver.

En la resta de comarques, els estats fenològics van variar lleugerament d'unes a altres. A la Marina Alta, els brots dels ceps ja presentaven les fulles esteses i, en alguns casos, començaven a veure's els carrassos florals, mentre que a l'Alacantí les vinyes estaven en estat fenològic I (floració o florida). Per la seua banda, a l'Alt Vinalopó va començar la brotada, després de la parada hivernal, amb més o menys avançament, segons la varietat i l'emplaçament.

Al Baix Vinalopó, el cultiu es desenvolupava sense problemes en les zones de Matola i Crevillent, mentre prosseguien les tasques de col·locació d'aspres de les brotades noves.



Raïm de taula (Novelda). Font: OCA Vinalopó Mitjà.



5.9. VINYA DE VINIFICACIÓ

Els estats fenològics van variar lleugerament d'unes comarques a unes altres. A la Marina Alta, els brots dels ceps ja presentaven les fulles esteses i, en alguns casos, començaven a veure's els carrassos florals, mentre que al Comtat i a l'Alcoià el cultiu es trobava majoritàriament en l'estat fenològic de botons florals separats. D'altra banda, a l'Alt Vinalopó va començar la brotada, després de la parada hivernal, amb més o menys avançament, segons la varietat i l'emplaçament.

Al Vinalopó Mitjà, a causa de les abundants precipitacions, les cooperatives van recomanar tractaments preventius per a oïdi i mildiu.



Vinya (Villena). Font: OCA Alt Vinalopó.

5.10. VIVERS VINYA

A finals de mes, van començar les primeres plantacions primaverals de vivers de vinya.



Vivers vinya (Villena). Font: OCA Alt Vinalopó.

6.1. OLIVAR

En les àrees més tardanes del territori, com l'Alt Vinalopó, van prosseguir les tasques de poda i els tractaments posteriors, a més de treballs i aportacions d'adobament. En la resta de comarques, el cultiu es trobava majoritàriament en l'estat 57-D1 (corol·la més gran que el calze), segons ubicacions i varietats. Les pluges acumulades a l'abril van afavorir el progrés del cultiu, ja que van coincidir amb l'evolució i el desenvolupament de les inflorescències. En algunes comarques, des de les cooperatives es van recomanar, davant de l'elevada humitat, tractaments fungicides preventius.



Poda (Villena)



Poda (la Vall d'Ebo)



Floració (Planes)



Floració (la Vall d'Ebo)

Olivar. **Font:** diverses fonts.

Alacant, 30 de juny de 2021

Secció d'Estudis Agraris

- i Des del mes d'agost de 2018, l'estació de la xarxa SIAR de Callosa d'en Sarrià (malla) no es té en compte per a calcular la mitjana provincial.
- ii El % d'humitat d'un sòl en la capa superficial mesura la relació entre l'aigua disponible (AD) i una quantitat d'aigua disponible total de 25 mm (ADT = volum contingut a capacitat de camp – volum contingut en punt de marçiment). La profunditat a la qual equival aquesta ADT depèn del tipus de sòl (oscil·la entre 20 i 25 centímetres per a un sòl franc, per exemple). El % d'humitat del sòl respecte de la reserva màxima (Rmàx) fa referència, en canvi, a la quantitat d'ADT que un sòl pot retindre en un volum que assoleix la profunditat de les arrels, i dona informació, per tant, de les capes més profundes del perfil.
- iii L'índex de precipitació estandarditzat (SPI) és un índex normalitzat que representa la probabilitat d'ocurrència d'una quantitat de pluja comparada amb la climatologia de precipitació en una certa localització geogràfica i sobre un període llarg de referència. El seu valor numèric representa el nombre de desviacions estàndard de la precipitació caiguda al llarg del període d'acumulació de què es tracte respecte de la mitjana, una vegada que la distribució original de la precipitació s'ha transformat a una distribució normal. Els valors negatius representen un dèficit de precipitació mentre que els valors positius indiquen un superàvit de pluja. La intensitat d'un esdeveniment de sequera es pot classificar d'acord amb la magnitud del valor negatiu de l'SPI, de manera que com més grans siguen els valors absoluts de l'índex negatiu, més seriós serà l'esdeveniment. (Font: AEMET)
- iv A partir de l'Informe de seguiment d'indicadors de sequera elaborat per la Confederació Hidrogràfica del Xúquer, s'ha fet un seguiment dels escenaris de sequera de tots els sistemes que afecten la província de València mesurat a partir dels índexs d'estat de sequera. El mes de desembre de 2018 va haver-hi un canvi de metodologia, de manera que, a partir d'ara, es farà un seguiment dels escenaris d'escassetat mesurat a partir dels índexs d'estat d'escassetat, extret de l'Informe de seguiment de la sequera i l'escassetat elaborat per la CHX.
- Tal com explica aquest informe, els indicadors d'escassetat mostren la impossibilitat, de manera conjuntural, d'atendre les demandes en situacions de disponibilitat hídrica reduïda i, alhora, serveixen com a instrument d'ajuda en la presa de decisions relatives a la gestió dels recursos hídrics en aquestes situacions. Per a això, en cada unitat territorial, s'han triat diversos indicadors relacionats amb la disponibilitat de recursos, de manera que reflecteixen el risc de no satisfer les demandes d'aigua.
- Les variables triades en la demarcació hidrogràfica del Xúquer han sigut les precipitacions mesurades en les estacions meteorològiques, les aportacions dels rius a les estacions d'aforament i les aportacions d'entrades a embassaments, les evolucions dels nivells piezomètrics als aqüífers i els volums embassats.
- Amb la ponderació i l'agregació de les diferents variables, s'obté l'índex d'estat únic de cada unitat territorial d'escassetat (UTE). El rang de valors de l'índex d'estat va de 0 a 1 i permet classificar la situació d'escassetat en els quatre nivells següents:

Descripción	Valor del indicador/IEE	Estado/escenario
Ausencia de escasez	1,00-0,50	NORMALIDAD
Escasez moderada	0,50-0,30	PREALERTA
Escasez severa	0,30-0,15	ALERTA
Escasez grave	0,15-0,00	EMERGENCIA

Font: CHX (Confederació Hidrogràfica del Xúquer)

Igual que amb els escenaris de sequera, el pas d'uns escenaris d'escassetat a uns altres és progressiu i requereix una certa permanència en el temps mantenint el mateix valor abans de canviar d'escenari, d'acord amb les taules següents:

Escenario de partida	Entradas		
	Condición IEE	Durante	Escenario final
Normalidad	< 0,5	3 meses consecutivos	Prealerta
	< 0,3	2 meses consecutivos	
Prealerta	< 0,3	2 meses consecutivos	Alerta
Alerta	< 0,15	2 meses consecutivos	Emergencia

Font: CHX (Confederació Hidrogràfica del Xúquer)

Escenario de partida	Salidas		
	Condición IEE	Durante	Escenario final
Prealerta	≥ 0,50	3 meses consecutivos	Normalidad
Alerta	≥ 0,50	2 meses consecutivos	Prealerta
	≥ 0,30	4 meses consecutivos	
Emergencia	≥ 0,50	1 mes	Alerta
	≥ 0,30	2 meses consecutivos	
	≥ 0,15	4 meses consecutivos	

Font: CHX (Confederació Hidrogràfica del Xúquer)

- v ASSEGURANÇA DE COMPENSACIÓ PER PÈRDUA DE PASTURES (LÍNIA 410): aquesta assegurança es fonamenta en el mesurament de l'índex de vegetació (NDVI) mitjançant teledetecció. L'NDVI mesura la quantitat i el vigor de la vegetació present en la superfície; el seu valor està relacionat amb el nivell de l'activitat fotosintètica. No mesura altres "indicadors de sequera" (pluviometria, humitat del sòl...) encara que hi estiga relacionat. Com que és una assegurança d'índexs, compensa a partir d'un cert llindar definit en l'assegurança. (**Font:** AGROSEGURO).