



**GENERALITAT  
VALENCIANA**

Conselleria de Agricultura,  
Desarrollo Rural, Emergencia  
Climática y Transición Ecológica

# INFORME MENSUAL CONJUNTURA AGRÀRIA I SEGUIMENT DE SEQUERA

**Abril-2021**



---

**SECCIÓ D'ESTUDIS AGRARIS  
DIRECCIÓ TERRITORIAL VALÈNCIA**



---

## Índex de contingut

1 RESUM.....	3
2 INDICADORS AGROMETEOROLÒGICS.....	4
2.1 COMPARATIVA AMB ANYS ANTERIORS.....	8
2.2. INDICADORS AGROMETEOROLÒGICS PER ESTACIONS.....	11
2.3.PREDICCIÓ PER ALS PRÒXIMS MESOS.....	13
2.4. HUMITAT DEL SÒL.....	14
2.5. ÍNDEX DE SEQUERA.....	15
3 SITUACIÓ DELS EMBASSAMENTS I RECURSOS CIRCULANTS.....	16
3.1. ESTAT DELS EMBASSAMENTS.....	16
3.2. ESCENARIS DE LES UNITATS TERRITORIALS D'ESCASSETAT.....	18
4 DANYS PUNTUALS I SEQUERA EN CULTIUS I RAMADERIA.....	20
5. EVOLUCIÓ DELS CULTIUS I RAMADERIA.....	22
5.1 CEREALS.....	22
5.2 CULTIUS INDUSTRIALS.....	23
5.3 CULTIUS FARRATGERS.....	23
5.4 HORTALISSES.....	23
5.5 CÍTRICS.....	25
5.6 FRUITERS.....	32
Fruiters de llavor.....	32
Fruiters de pinyol.....	32
Caquier.....	33
5.7 FRUITA SECA.....	34
Ametler.....	34
5.8 GARROFERA.....	35
5.9 VINYA.....	35
5.10 OLIVERA.....	35
5.11 PASTURES I FAUNA SILVESTRE.....	37



## 1 RESUM

El mes d'abril de 2021 va ser **molt humit** i tèrmicament **fred**<sup>1</sup> a la Comunitat Valenciana. Es va tractar del segon mes d'abril més fred del segle, després d'abril de 2004. La característica més notable va ser la gran diferència entre les temperatures de les nits i dels dies i la precipitació acumulada, un 77 % superior a la de la mitjana climàtica del període 1981-2010 (49,6 l/m<sup>2</sup>).

A la província de València, va ser definit com un mes **extremadament fred** i **molt humit**<sup>2</sup>. Es va caracteritzar per episodis de pluja en la segona meitat de mes i per l'amplitud tèrmica entre els valors extrems. La diferència entre la temperatura màxima i mínima registrada per la xarxa SIAR va arribar a 31,6 °C.

La humitat del sòl en les capes superficials es va situar en valors entre el 60 % i el 98 %; i en les capes profundes, entre el 40 % i el 98 %. La reserva hídrica en la conca del Xúquer va augmentar respecte a l'última dada del mes de març.

La climatologia canviant del mes d'abril, en què va haver-hi dies de molta calor i dies amb temperatures baixes, acompanyats de pluges persistents, va donar lloc a una floració escassa i un mal quallat en fruiters de pinyol. A la comarca de la Costera, la pedra que va caure el dia 27 d'abril va afectar fonamentalment el municipi de Montesa, encara que també es van observar danys a Vallada i Canals. Els episodis de baixes temperatures, especialment els dels dies 16 i 17 d'abril al Racó d'Ademús, van afectar la pomera i l'ametler.

Quant a l'estat dels cultius, referent als **cereals d'estiu** en les zones productores d'arròs, van continuar les passades amb aladre o conreadora de ganxos i es va fer l'adobament de fons. D'altra banda, es va preparar el terreny per a la sembra de la dacsa. Pel que respecta als **cereals d'hivern**, a finals de mes, l'estat variava entre desenvolupament de brots laterals (fillolament) i començament de l'encanyat.

En les **hortalisses**, es va iniciar la recol·lecció de la creïlla extraprimera i de la tomaca i van concloure les plantacions de varietats d'estiu.

En relació amb el cultiu de **cítrics**, va finalitzar la collita de la taronja *nàvel lane late* i va prosseguir la de la *València late*; la campanya per a la resta de varietats estava pràcticament concloua. L'estat vegetatiu majoritari va ser el de final de floració, encara que, en algunes zones, es va apreciar un cert retard i estaven en floració.

Pel que fa als **fruiters de llavor**, la floració va començar en el magraner i va acabar en les pomeres, que van presentar fruits quallats recentment. En els **fruiters de pinyol**, es va dur a terme l'aclarida

1 Delegació Territorial a la Comunitat Valenciana © AEMET.

2 Dades oferides per la xarxa SIAR de l'IVIA per a la província de València.



de fruits xicotets en bresquillera i albercoquer i els paraguaians estaven en creixement del fruit. En algunes comarques, es va iniciar la recol·lecció de varietats extraprimerenques.

En la majoria de comarques, els **ametlers** van presentar el fruit tendre. En la **garrofera**, va prosseguir el creixement del fruit. Va finalitzar la brotada de la **vinya** i, en algunes zones, es van apreciar els carrassos visibles. En l'**olivera**, es van observar els rams florals.

## 2 INDICADORS AGROMETEOROLÒGICS

El mes d'abril de 2021 va ser **fred i molt humit**<sup>3</sup> a la Comunitat Valenciana, amb una temperatura mitjana de 12,5 °C i una precipitació acumulada de 87,9 l/m<sup>2</sup>, que va ser un 77 % superior a la de la mitjana climàtica del període 1981-2010 (49,6 l/m<sup>2</sup>).

Amb les dades de la xarxa SIAR de l'IVIA, a la província de València, es va definir com un mes **extremadament fred i molt humit**<sup>4</sup>, la temperatura mitjana de les mitjanes va ser de 13,3 °C, inferior en 1,7 °C a la mitjana històrica del període 2006-2020. La mitjana més baixa es va registrar a Requena Cerrito, 11,1 °C, mentre que la més alta es va donar a Carcaixent EEA, amb 14,8 °C.

El mes d'abril es va caracteritzar pels episodis de pluja en la segona meitat de mes. El dia 29 va ser el més càlid del mes i, encara que el dia 7 va ser el més fred, entre el dia 16 i el 19, es van donar els dies seguits més frescos del mes. Quant a precipitacions, l'acumulat a la província es va situar en 80,6 l/m<sup>2</sup>, un 70 % per damunt de la mitjana corresponent al període 2006-2020 (47,6 l/m<sup>2</sup>).

L'amplitud tèrmica entre els valors extrems del mes registrats per la xarxa SIAR va arribar a 31,6 °C, la diferència entre la màxima registrada a Carcaixent EEA el dia 6 (31,1 °C) i la mínima registrada a Campo Arcís el dia 16 (-0,5 °C).

Segons AEMET, per segon mes consecutiu, la temperatura mitjana va estar per davall de la mitjana normal. Va ser el segon mes d'abril més fred del segle, després d'abril de 2004. La característica més notable del mes va ser la gran diferència entre les temperatures de les nits i dels dies, ja que, mentre que les nits van tindre una mitjana mensual 0,4 °C superior a la mitjana normal, els dies van ser 1,3 °C més freds.

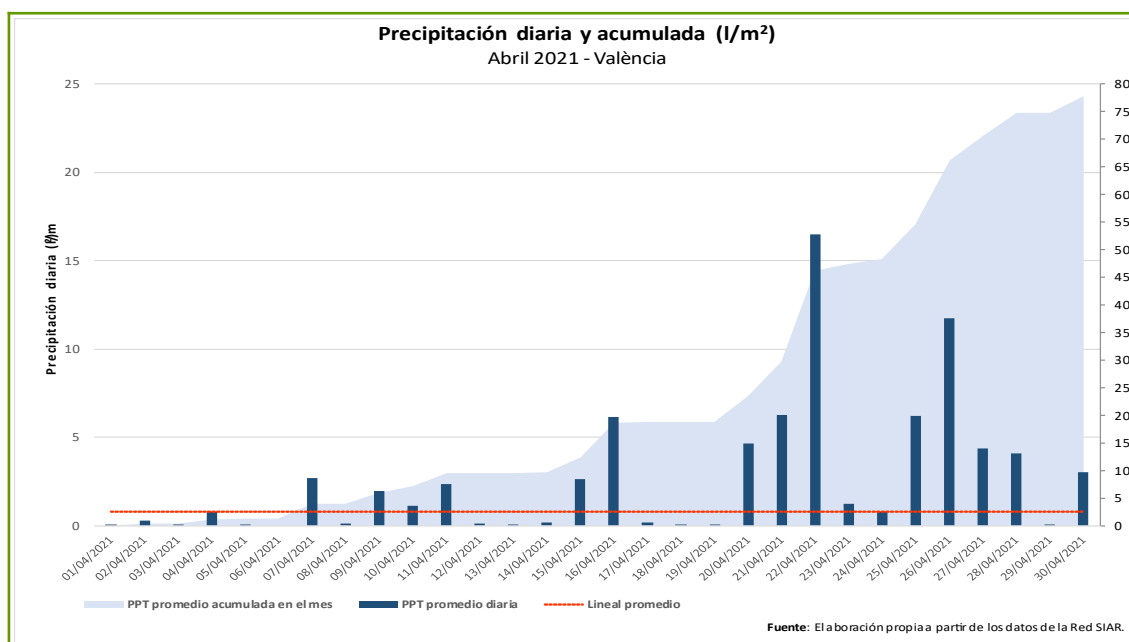
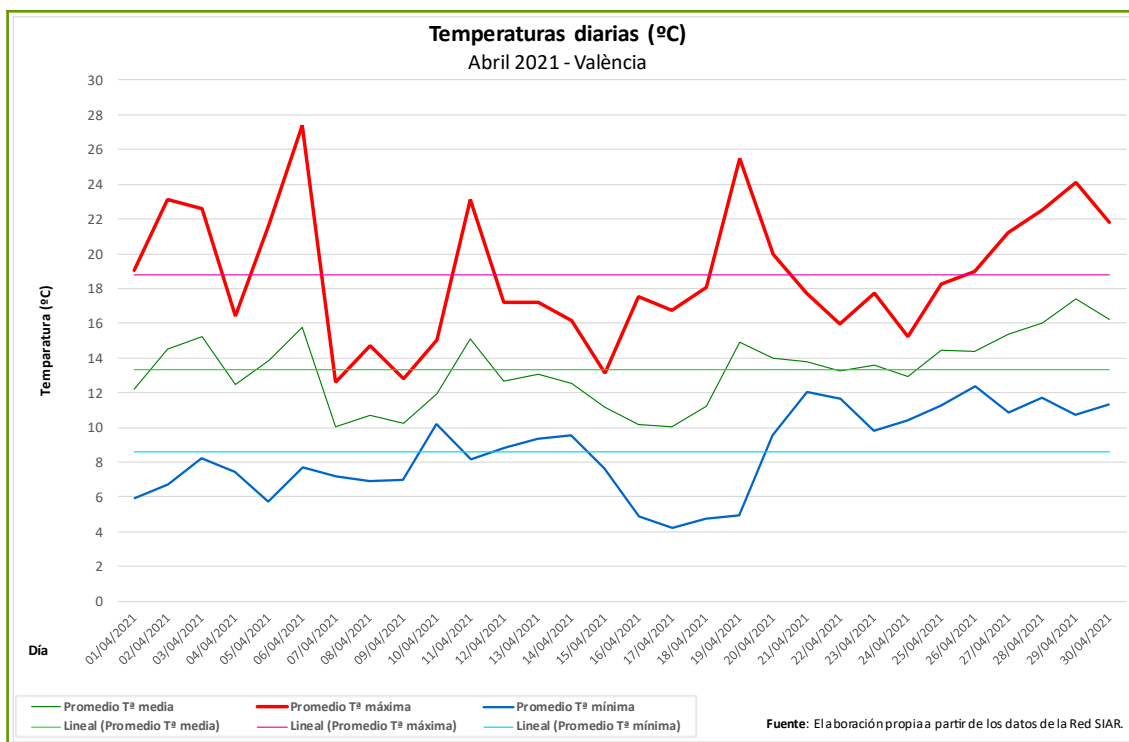
Pel que fa a les precipitacions, durant el mes d'abril, va ploure 29 dies. El valor diari més alt es va observar a Benavites, amb 45,8 l/m<sup>2</sup> el dia 22 (xarxa SIAR de l'IVIA).

3 Delegació Territorial a la Comunitat Valenciana © AEMET.

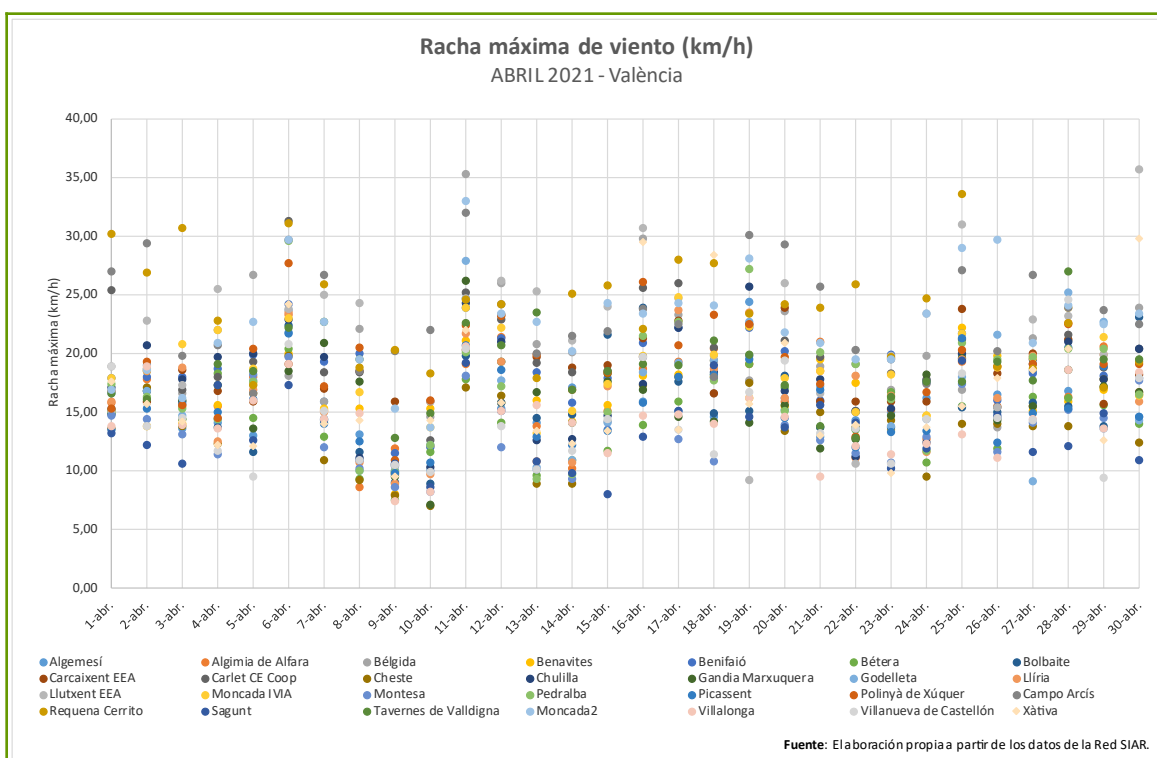
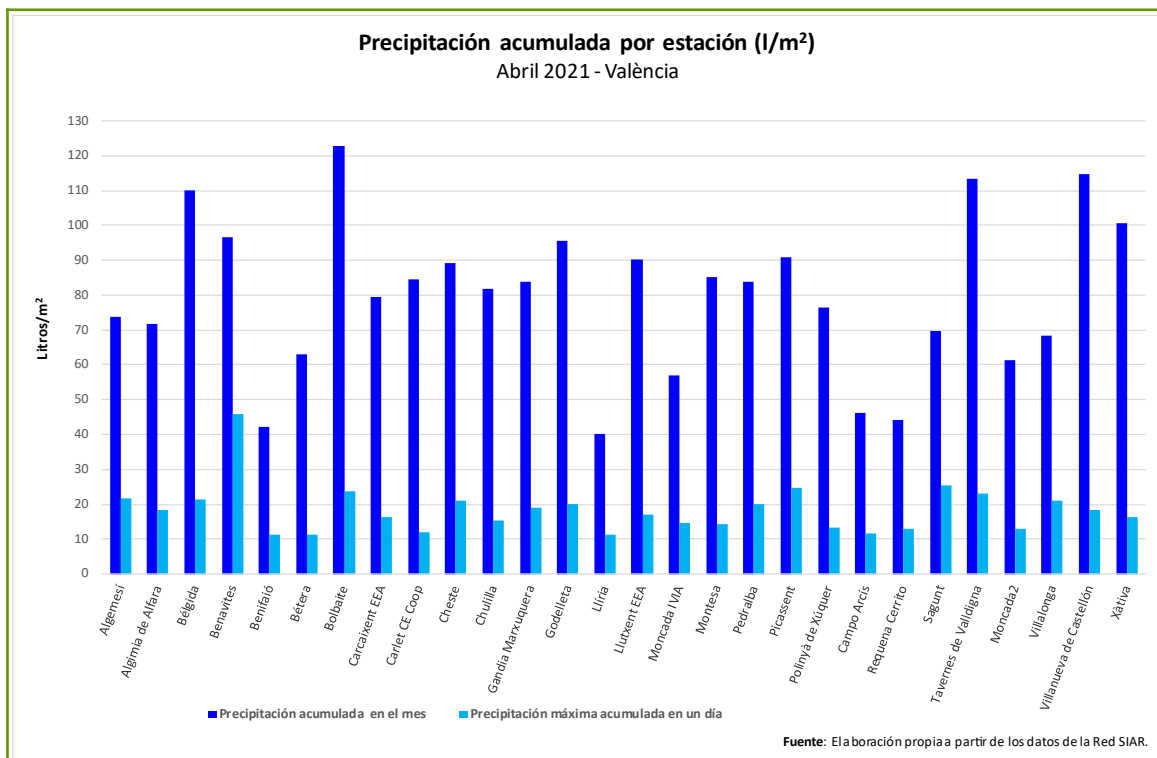
4 Dades oferides per la xarxa SIAR de l'IVIA per a la província de València.

El vent no va ser molt intens a la província. No va haver-hi cap dia en què se superaren ratxes de 40 km/h. Els valors més alts es van registrar els dies 11, 25 i 30 d'abril. El màxim es va observar a Llutxent EEA, amb 35,71 km/h el dia 30 d'abril.

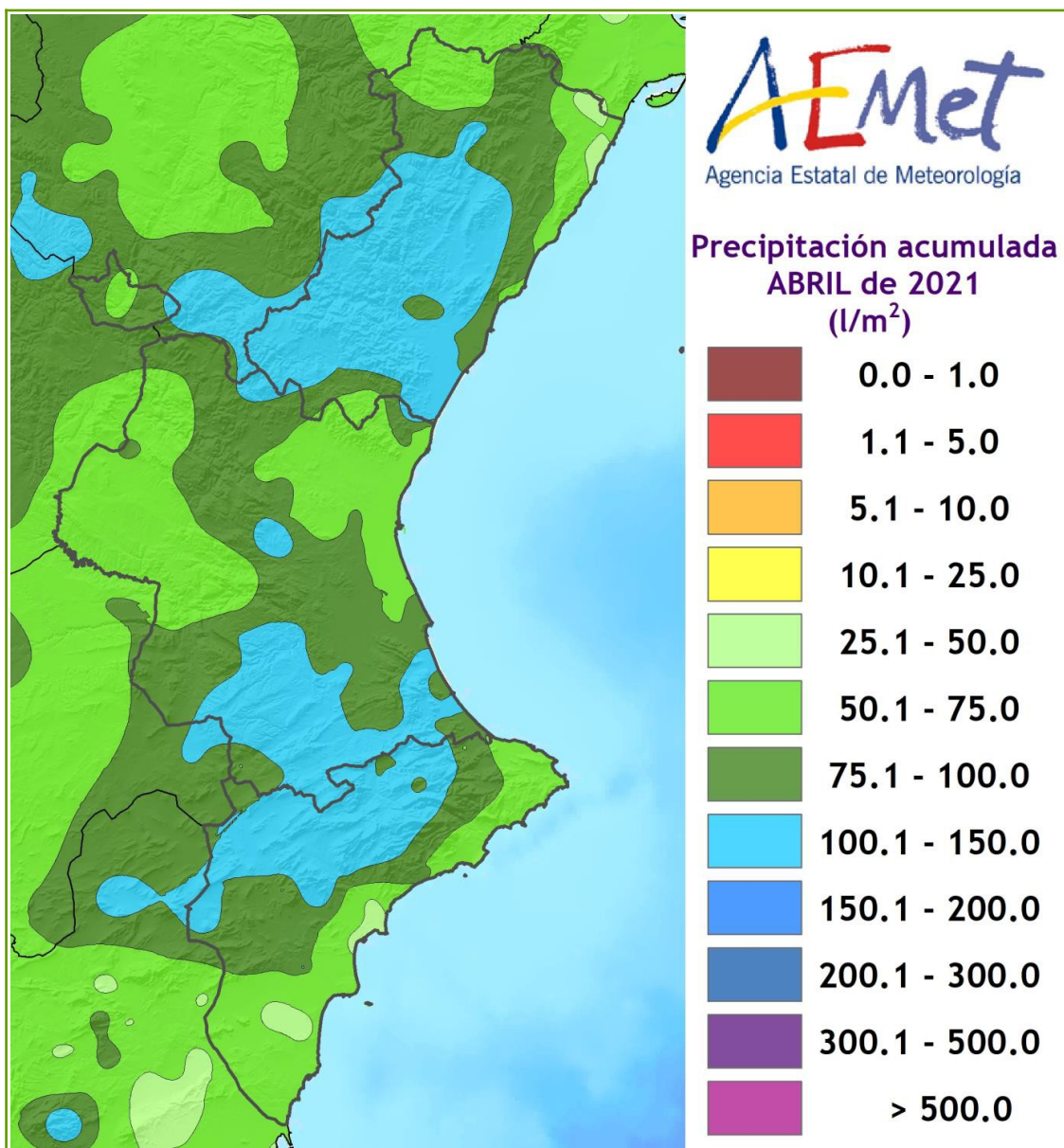
A continuació es mostra l'evolució de temperatures, precipitacions i ratxes de vent diàries en les estacions meteorològiques de la província, i se segueix la sèrie meteorològica d'informes anteriors.<sup>5</sup>



5 Les gràfiques de les dades diàries s'elaboren utilitzant les 28 estacions de la xarxa SIAR de l'IVIA a la província de València, mentre que en els gràfics de les comparatives amb anys anteriors no s'han considerat les estacions d'Algímia d'Alfara i Moncada 2.









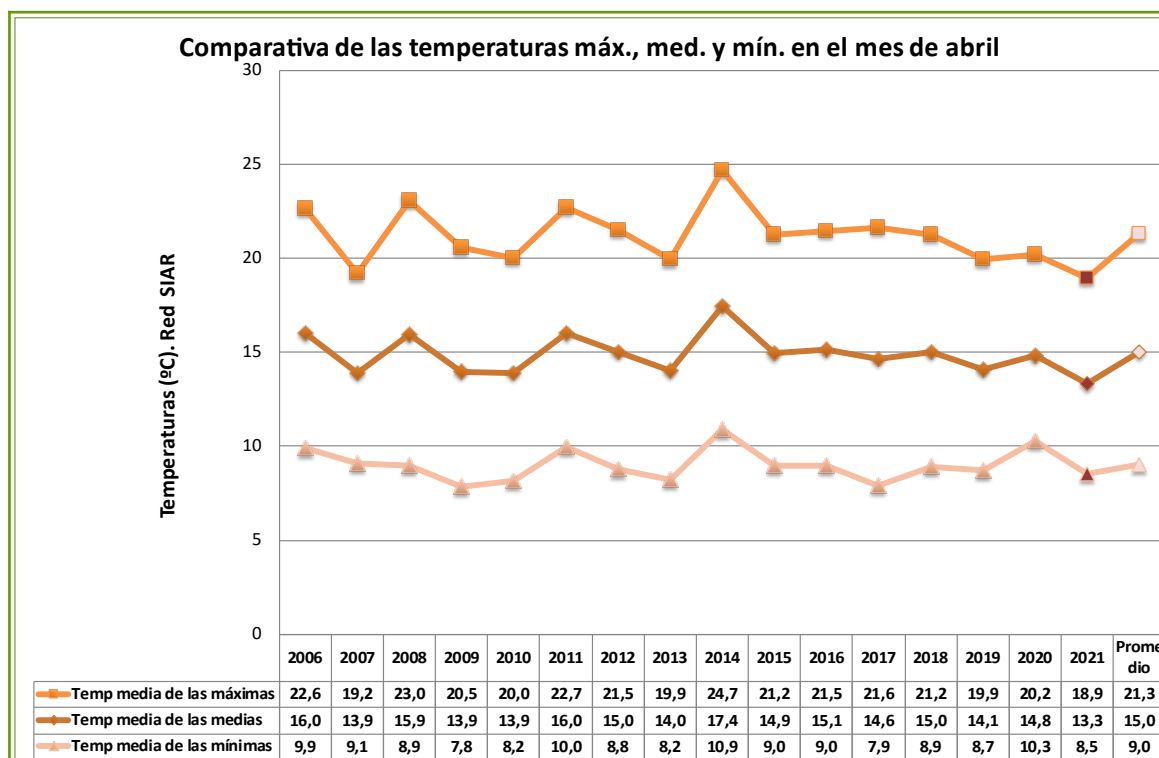
## 2.1 COMPARATIVA AMB ANYS ANTERIORS

Segons dades de les estacions agroclimàtiques de la xarxa SIAR de l'IVIA<sup>6</sup>, a l'abril, la mitjana de les temperatures màximes, 18,9 °C, va ser 2,4 °C inferior al valor mitjà dels últims 15 anys (2006-2020) i la mitjana de les mínimes, 8,5 °C, es va situar 0,5 °C per davall de la mitjana. La mitjana de les mitjanes, 13,3 °C, va ser 1,7 °C inferior que la mitjana del període de referència (15,0 °C).

Respecte de la precipitació total acumulada mitjana, els 80,9 l/m<sup>2</sup> que van caure es van situar un 70 % per damunt de la mitjana del període 2006 a 2020 (47,6 l/m<sup>2</sup>).

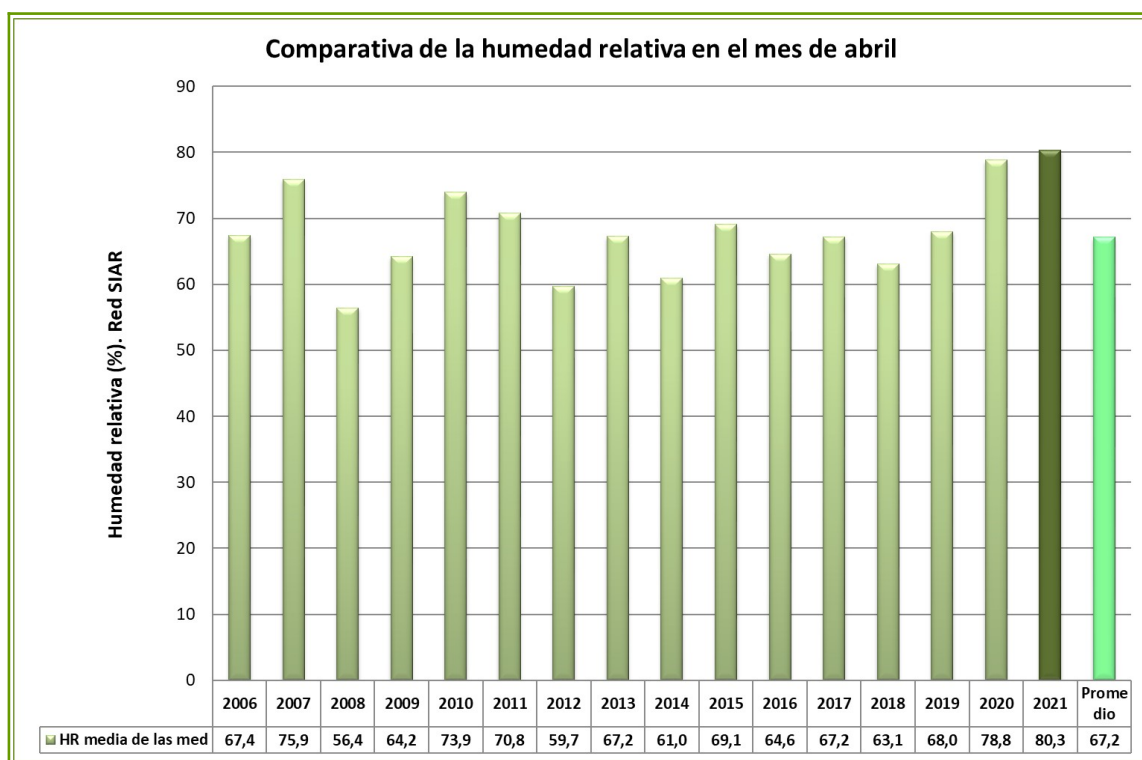
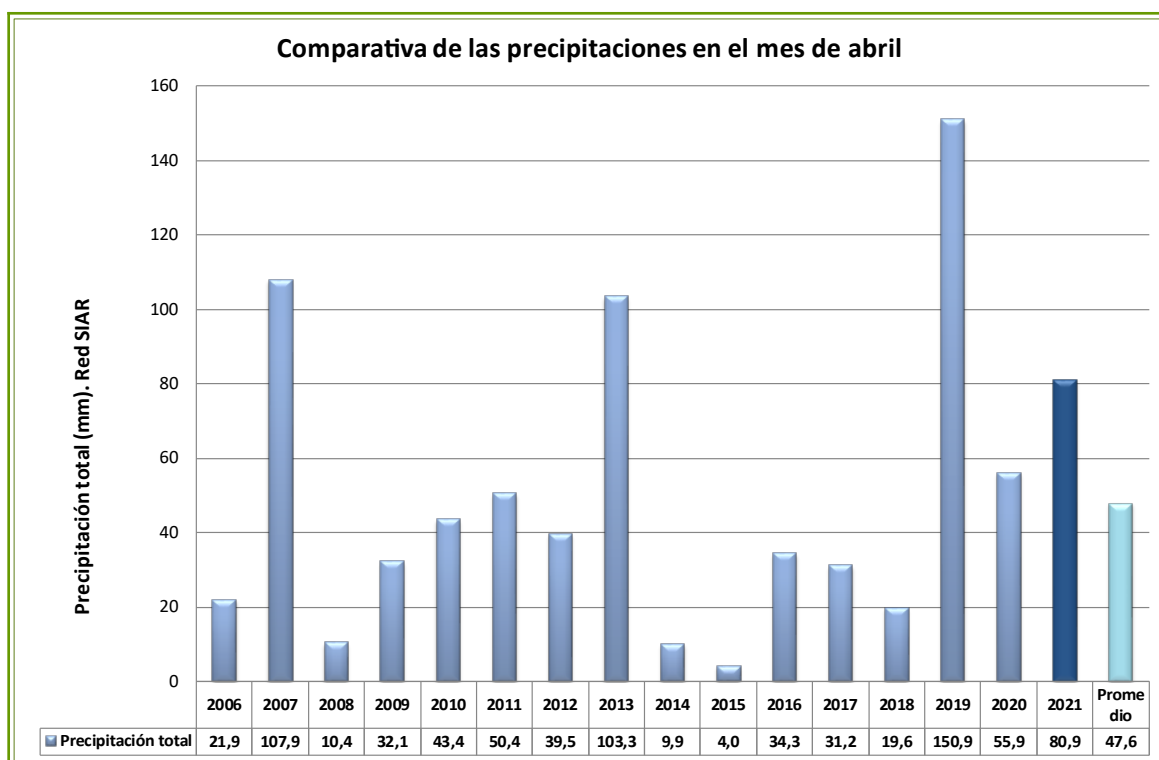
Quant al nombre d'hores de fred, es van registrar 40,8 hores de fred, que van superar en un 59 % la mitjana del període 2006 a 2020 (25,7).

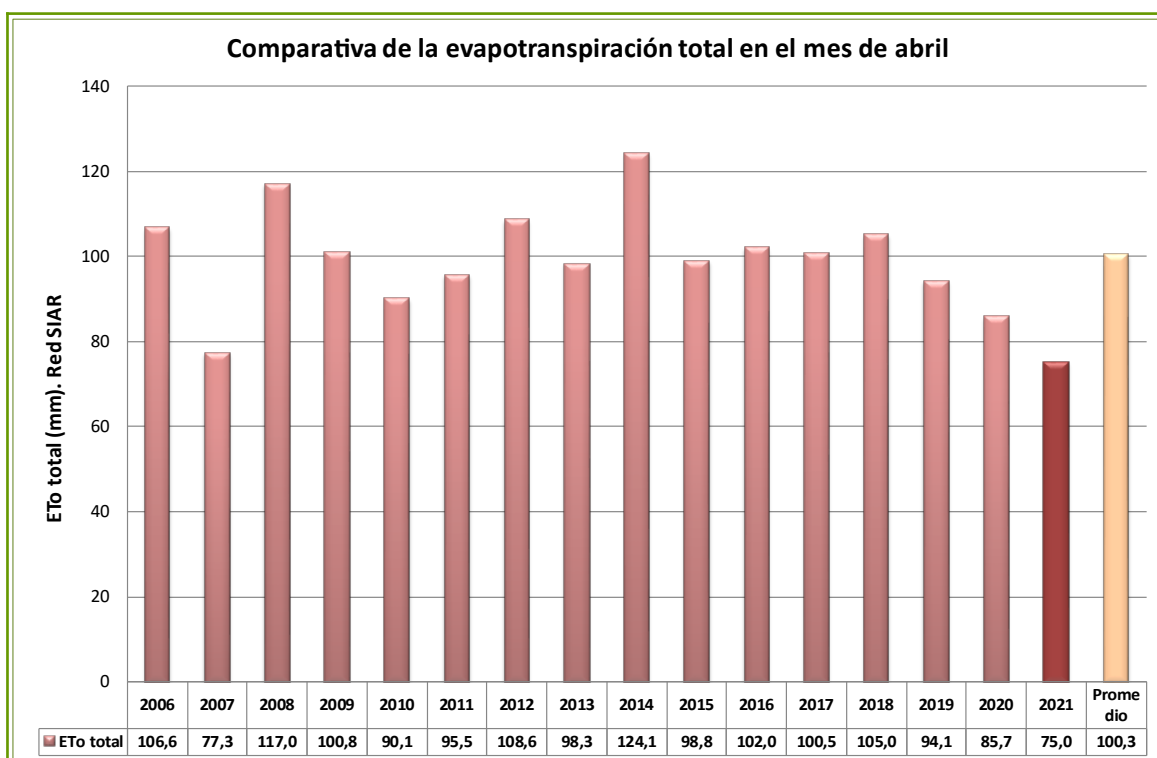
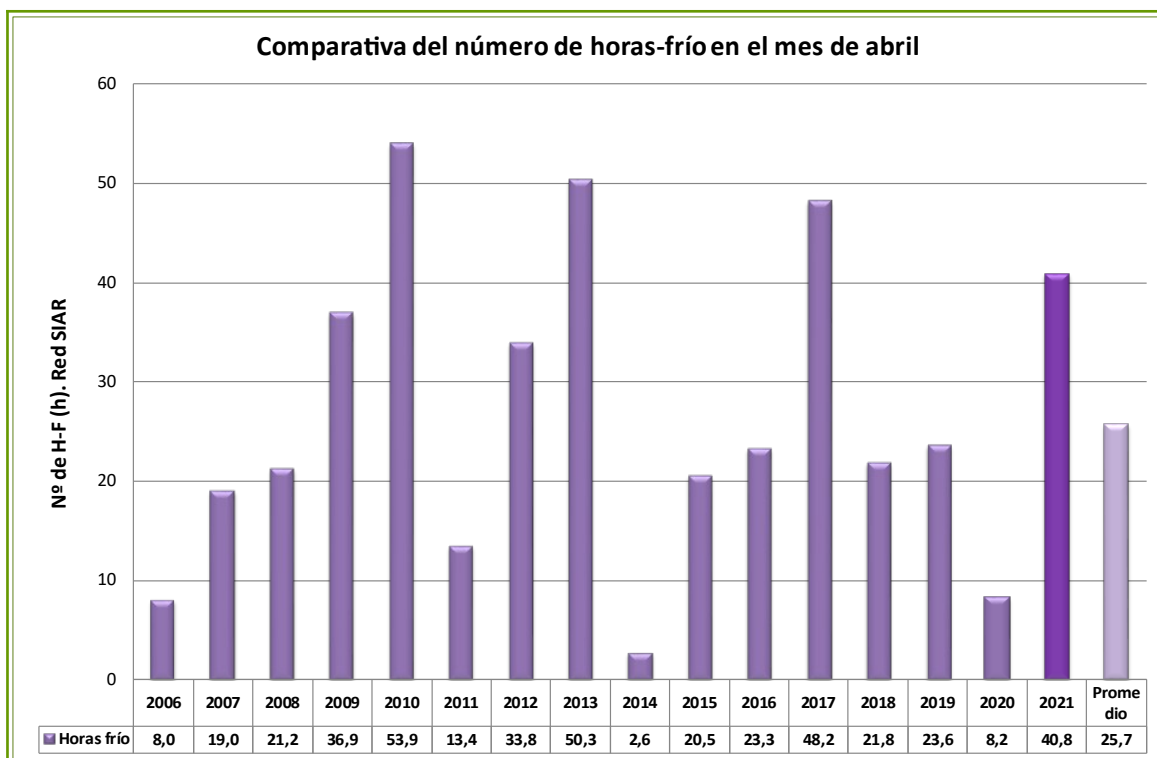
En els gràfics següents, s'observa la comparació de la mitjana d'aquest mes de les temperatures màximes, mitjanes i mínimes, precipitacions, evapotranspiració, humitat relativa i nombre d'hores de fred respecte de la mitjana del mateix mes dels últims 15 anys i de l'històric d'aquest període.



6 Es descartan les estacions d'Algímia d'Alfara i Moncada 2 perquè no es disposa de l'històric de 14 anys anteriors.









## 2.2. INDICADORS AGROMETEOROLÒGICS PER ESTACIONS

A continuació, es mostren les dades dels principals indicadors agrometeorològics recollits per les estacions de la xarxa SIAR de l'IVIA distribuïdes per quasi tota la província. Els valors més alts estan marcats en roig i els més baixos, en blau.

Tal com s'observa en la taula següent, la temperatura màxima de les màximes es va donar a Carcaixent EEA (31,1 °C), mentre que Benavites va ser la que va registrar un valor més baix (23,5 °C). La temperatura mínima de les mínimes es va registrar a Campo Arcís (-0,5 °C); mentre que a Villalonga es va registrar la més càlida, amb 5,7 °C. El valor més alt pel que fa a la precipitació acumulada es va registrar a Bolbaite, 122,8 l/m<sup>2</sup>; i el més baix, a l'estació de Lliria, amb 40,2 l/m<sup>2</sup>.

Estación	T med de las med °C	Tmáx de las máx °C	T mín de las mín °C	HR med de las med %	Vmed km/h	Direc V	Racha máx km/h	ETo total mm	Horas frío	P total mm
Algemesí	14,1	28,7	5,0	80,9	2,7	N	24,7	75,7	19,0	73,6
Benavites	13,4	23,5	4,8	82,0	3,1	SE	22,2	73,2	22,0	96,6
Benifaió	13,9	28,8	4,9	81,3	3,9	N	24,2	71,5	19,0	42,3
Bolbaite	12,7	28,3	2,8	79,3	2,8	N	23,9	66,2	59,0	122,8
Bélgida	13,3	27,7	2,8	83,8	3,8	NE	35,3	73,7	32,0	110,0
Bétera	13,2	27,5	3,1	82,7	2,6	E	20,4	73,6	62,5	63,1
Carcaixent EEA	14,8	31,1	3,9	79,6	3,3	N	23,9	79,4	29,0	79,5
Carlet CE Coop	14,3	29,2	4,6	78,4	3,9	N	31,3	79,9	24,5	84,5
Cheste	12,2	27,5	2,0	82,9	1,9	E	19,8	65,9	81,0	89,2
Chulilla	12,1	26,8	2,9	77,7	4,3	S	25,6	77,7	52,0	81,8
Gandia Marxuquera	13,8	29,0	4,5	83,9	3,0	N	26,2	70,8	38,0	83,9
Godolleta	12,9	27,6	2,8	80,8	3,5	NE	27,8	74,2	50,0	95,7
Llutxent EEA	13,4	27,4	4,2	80,7	6,4	N	35,7	81,9	15,5	90,4
Lliria	12,9	27,1	2,3	78,3	3,4	SE	23,7	77,1	57,5	40,2
Moncada IVIA	14,0	29,0	3,7	78,9	3,7	N	24,8	82,0	52,5	57,1
Montesa	13,5	28,3	3,3	80,0	2,3	N	19,8	78,3	21,5	85,3
Pedralba	13,1	27,6	4,7	75,9	2,8	SE	29,6	73,0	33,5	83,9
Picassent	13,2	27,8	3,6	80,5	2,7	NE	21,7	75,0	44,0	90,7
Polinyà de Xúquer	13,9	28,3	4,3	84,8	3,9	NE	27,7	76,6	20,5	76,6
Campo Arcís	11,2	25,9	-0,5	78,4	5,6	E	32,0	80,5	117,0	46,4
Requena Cerrito	11,1	24,9	1,5	71,1	6,4	N	33,6	85,4	101,0	44,2
Sagunt	13,9	27,3	3,7	78,2	3,1	N	19,4	75,8	9,5	69,6
Tavernes de Valldigna	13,6	24,2	4,3	82,8	4,6	E	26,9	75,7	22,0	113,4
Villalonga	14,1	27,4	5,7	84,2	3,0	E	20,6	67,9	3,5	68,3
Villanueva de Castellón	14,1	29,4	4,3	84,2	2,1	E	24,6	69,1	3,5	68,3
Xàtiva	13,9	29,3	3,1	81,1	2,4	N	29,8	70,9	31,0	114,8

Indicadors agrometeorològics del mes d'abril de les estacions SIAR de la província de València.

Font: xarxa SIAR IVIA.



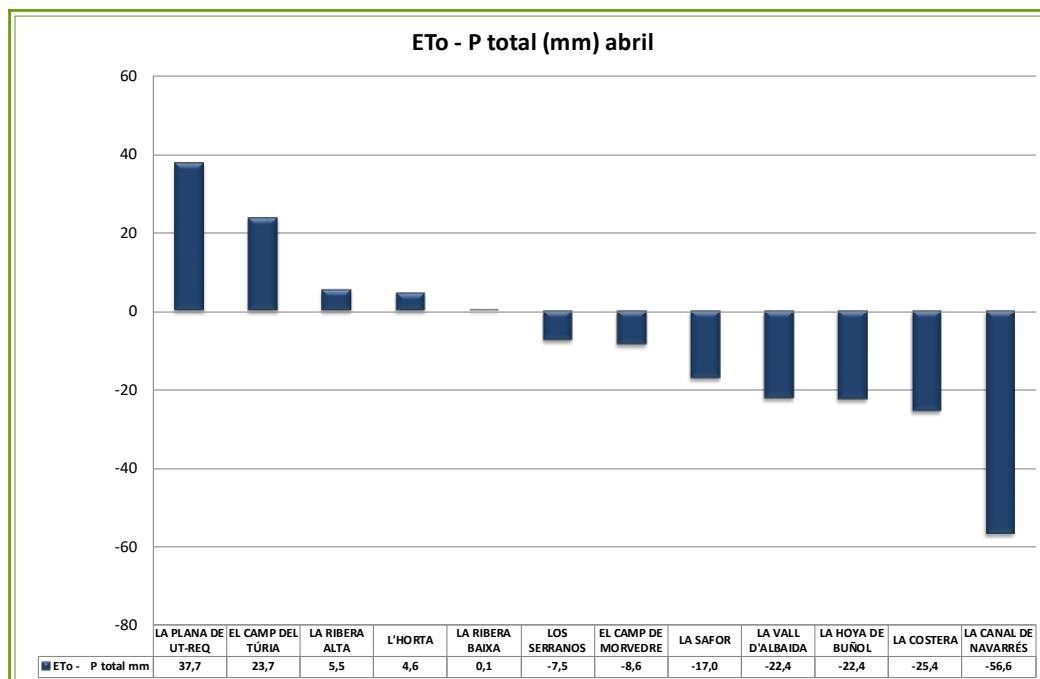
## Resum comarcal:

En referència a les hores de fred, es va observar una baixada respecte del mes de març. Es van comptabilitzar 40,8 hores de fred. A la Plana d'Utiel-Requena, es van registrar 109,0 hores, enfront de les 258,8 del mes anterior.

COMARCA	T med de las med °C	T med de las máx °C	T med de las mín °C	HR med de las med %	Vmed km/h	Racha máx km/h	ETo total mm	Horas frío	P total mm	ETo - P total mm
EL CAMP DE MORVEDRE	13,6	25,4	4,2	80,1	3,1	22,2	74,5	15,8	83,1	-8,6
EL CAMP DEL TÚRIA	13,0	27,3	2,7	80,5	3,0	23,7	75,4	60,0	51,6	23,7
L'HORTA	13,6	28,4	3,7	79,7	3,2	24,8	78,5	48,3	73,9	4,6
LA CANAL DE NAVARRÉS	12,7	28,3	2,8	79,3	2,8	23,9	66,2	59,0	122,8	-56,6
LA COSTERA	13,7	28,8	3,2	80,5	2,4	29,8	74,6	26,3	100,0	-25,4
LA HOYA DE BUÑOL	12,6	27,5	2,4	81,8	2,7	27,8	70,1	65,5	92,5	-22,4
LA PLANA DE UT-REQ	11,1	25,4	0,5	74,7	6,0	33,6	83,0	109,0	45,3	37,7
LA RIBERA ALTA	14,2	29,4	4,5	80,9	3,2	31,3	75,1	19,0	69,6	5,5
LA RIBERA BAIXA	13,9	28,3	4,3	84,8	3,9	27,7	76,6	20,5	76,6	0,1
LA SAFOR	13,8	26,9	4,8	83,6	3,5	26,9	71,5	21,2	88,5	-17,0
LA VALL D'ALBAIDA	13,4	27,5	3,5	82,2	5,1	35,7	77,8	23,8	100,2	-22,4
LOS SERRANOS	12,6	27,2	3,8	76,8	3,5	29,6	75,4	42,8	82,8	-7,5

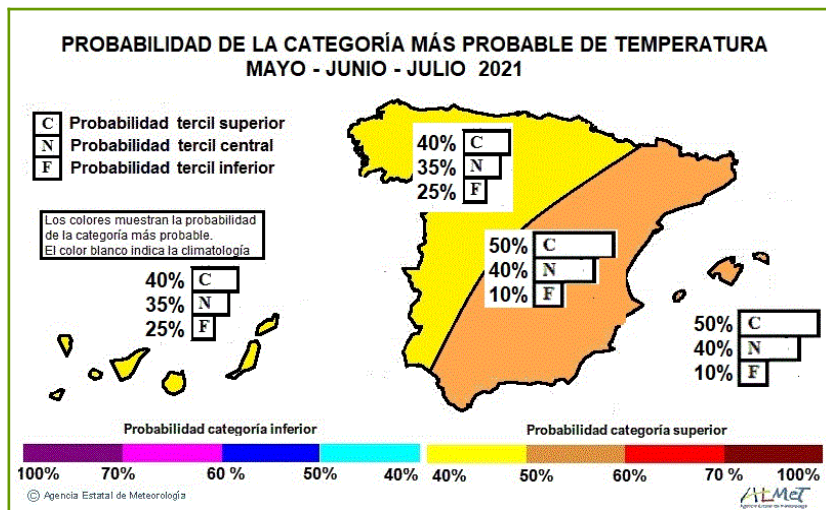
Indicadors agrometeorològics a les comarques valencianes l'abril de 2021. **Font:** Elaboració pròpia a partir de dades de la xarxa SIAR-IVIA.

Quant a la gràfica de distribució d'ETo-PP, s'observa que a la comarca de la Plana d'Utiel-Requena és on el balanç evapotranspiració-precipitació va ser més alt, amb un valor de 37,7 mm; el valor més baix es va donar a la comarca de la Canal de Navarrés, amb -56,6 mm.

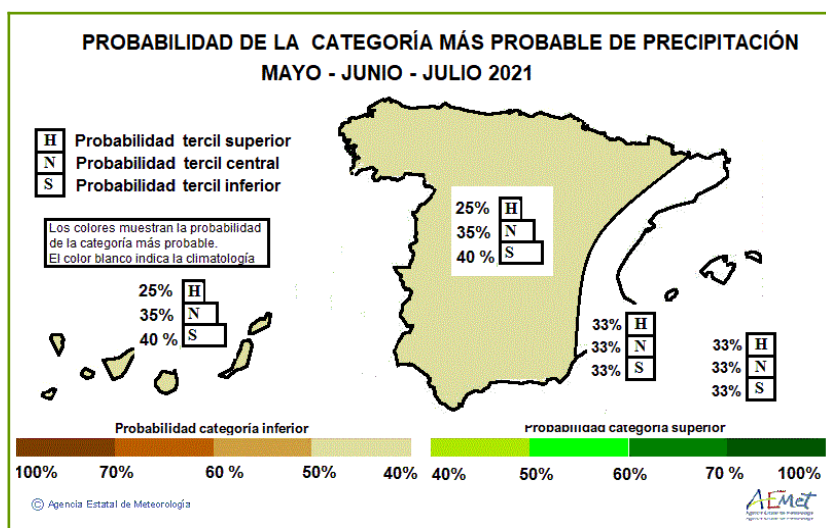


## 2.3.PREDICCIÓ PER ALS PRÒXIMS MESOS

Segons l'Agència Estatal de Meteorologia (AEMET), per als pròxims mesos de maig, juny i juliol de 2021, hi ha una probabilitat més alta que la temperatura es trobe en el tercil superior en tota la Península, inclosos els arxipèlags, de manera més acusada en l'est peninsular i a les Balears (període de referència 1981-2010).

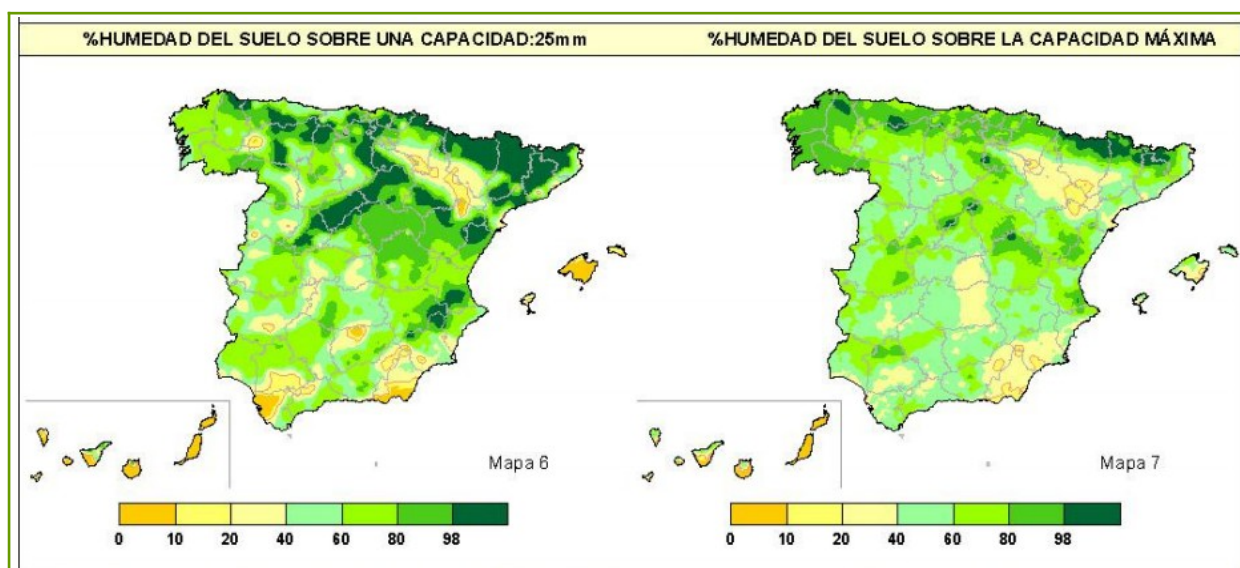


Quant a la precipitació, com s'observa en el mapa següent, per a maig, juny i juliol de 2021, hi ha una probabilitat més alta que la precipitació es trobe en el tercil inferior en tota la Península, inclosos els arxipèlags, excepte en el vessant mediterrani, on la probabilitat dels terçils és la climatològica (període de referència 1981-2010).



## 2.4. HUMITAT DEL SÒL

Segons el butlletí hídric decennal d'AEMET, de data 30 d'abril (núm. 12/2021), el sòl de la província en les capes superficials presentava un percentatge d'humitat entre el 60 % i més de 98 % (zona humida i molt humida). Aquesta situació va suposar un canvi important respecte de la del mes anterior, en què la humitat de les capes superficials estava majoritàriament en zona seca.



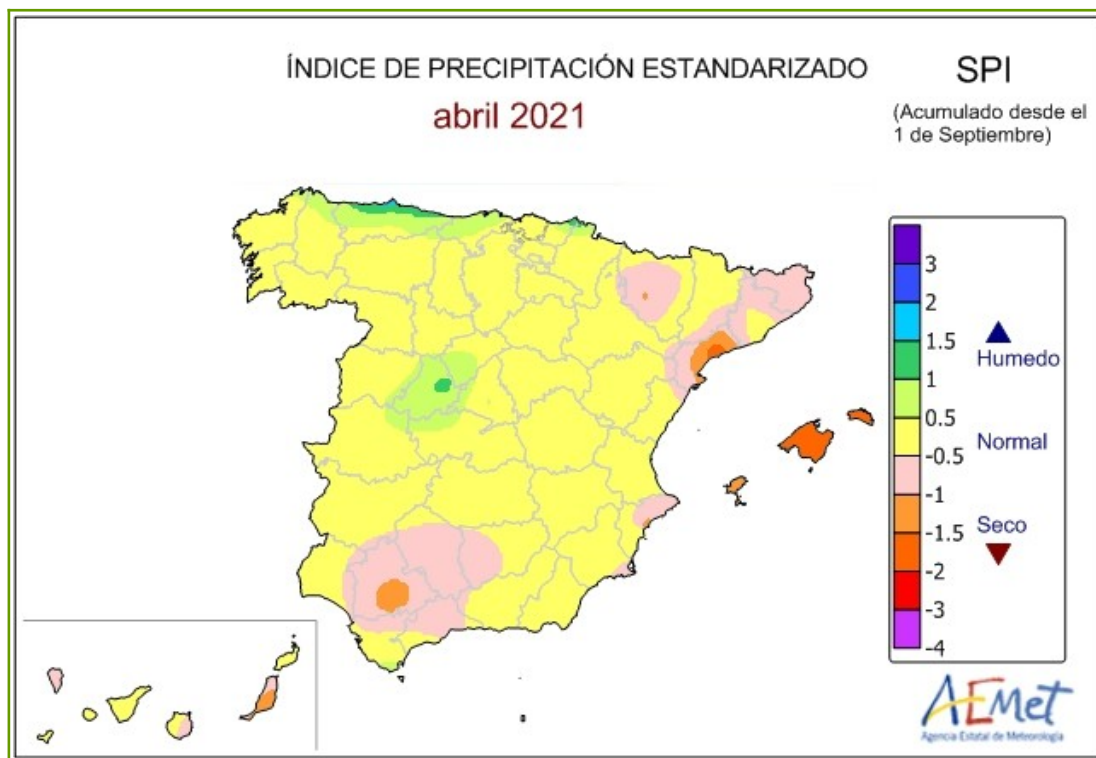
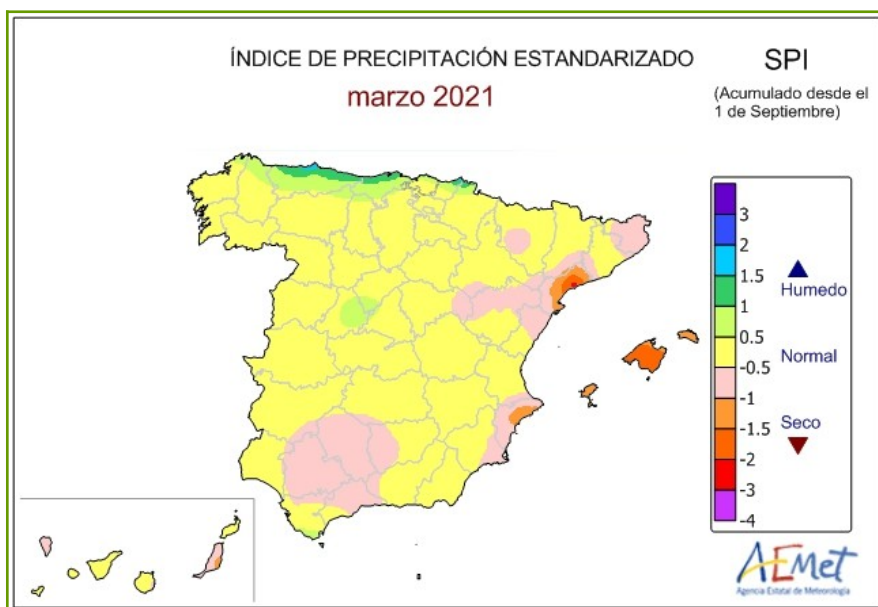
Mapa nacional del % d'humitat en el sòl en capa superficial (esquerra) i % d'humitat sobre la capacitat màxima d'aquest (dreta), el 31 d'abril de 2021. **Font:** AEMET

El percentatge d'humitat en les capes profundes es va situar, a finals de mes, en la zona humida, entre el 40 % i el 98 %, mentre que el mes anterior va presentar valors entre el 20 % i el 80 %.



## 2.5. ÍNDEX DE SEQUERA

A l'abril, es va observar un valor d'índex de sequera acumulat (l'any hídric que comença l'1 de setembre) entre -0,5 i 0,5 en tota la província. El mes d'abril va continuar estant principalment en la zona normal, igual que el mes anterior.



Mapa nacional de l'índex de precipitació estandarditzat (SPI) acumulat des de l'1 de març de 2021 (dalt) i abril de 2021 (baix). Font: AEMET

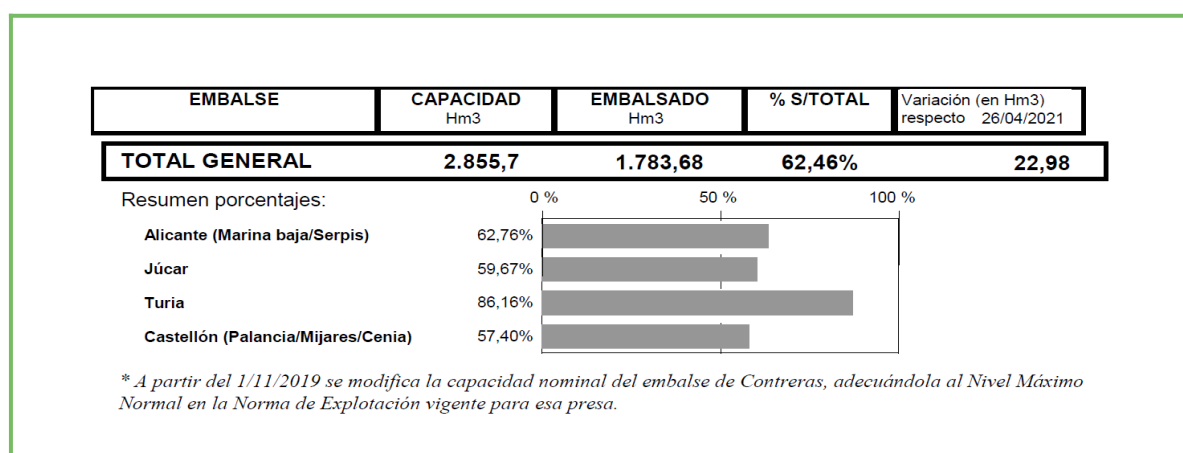


### 3 SITUACIÓ DELS EMBASSAMENTS I RECURSOS CIRCULANTS

#### 3.1. ESTAT DELS EMBASSAMENTS

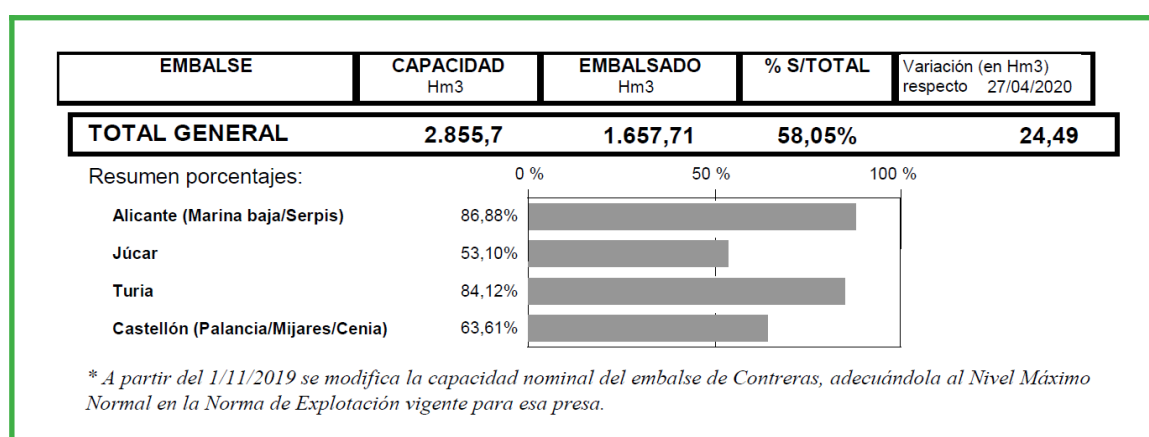
Segons dades de la Confederació Hidrogràfica del Xúquer (CHX), el volum embassat, en data 3 de maig de 2021, era de 1.783,66 hm<sup>3</sup>, la qual cosa va representar un 62,46 % del total.

Segons la informació facilitada per la CHX, a partir de l'1/11/2019, es modifica la capacitat nominal de l'embassament de Contreras i s'adequa al nivell màxim normal en la norma d'exploració vigent per a aquesta presa.





Percentatge d'aigua embassada respecte a la seua capacitat l'abril de 2021. **Font:** CHX.

En dates aproximades de 2020, el volum embassat era de 1.657,71 hm<sup>3</sup>, mentre que l'abril de 2021 es va incrementar un 7,6 % respecte a aquesta quantitat.



Percentatge d'aigua embassada respecte a la seua capacitat l'abril de 2020. **Font:** CHX.

A continuació, es mostra la situació a escala individual de cada embassament:

 MINISTERIO PARA LA TRANSICIÓN ECOLÓGICA Y EL RETO DEMOGRÁFICO		 GOVERN DE VALÈNCIA CONSERVADORIA DE REGADIA DE JÚCAR S.A.		<b>Parte Estado Embalses</b> <b>03-05-2021</b>	
EMBALSE	CAPACIDAD Hm3	EMBALSADO Hm3	% S/TOTAL	Variación (en Hm3) respecto 26/04/2021	
<b>Sistema MARINA BAJA</b>					
AMADORIO	15,8	7,86	49,37%	0,11	
GUADALEST	13,0	8,80	67,75%	0,17	
<b>Sistema SERPIS</b>					
BENIARRES	27,0	18,58	68,79%	0,39	
<b>Sistema JUCAR-TURIA</b>					
<i>Júcar</i>					
LA TOBA	9,7	7,07	72,86%	1,11	
ALARCON	1.118,0	611,87	54,73%	4,37	
CONTRERAS	360,8	312,86	86,72%	-0,54	
<i>Complejo Cortes</i>					
EL MOLINAR	4,0	2,71	67,80%	0,10	
CORTES II	118,0	103,68	87,86%	-9,94	
LA MUELA	20,0	17,20	86,01%	10,01	
EL NARANJERO	29,0	18,09	62,39%	0,47	
<b>Total:</b>	<b>171,0</b>	<b>141,68</b>	<b>82,85%</b>	<b>0,65</b>	
<i>Bajo Júcar</i>					
TOUS-LA RIBERA	378,6	224,41	59,27%	11,81	
ESCALONA	98,7	4,73	4,79%	0,12	
BELLUS	69,2	18,93	27,35%	0,42	
<i>Magro</i>					
FORATA	37,3	16,96	45,48%	0,07	
<i>Turia</i>					
ARQUILLO DE SAN BLAS	21,0	18,59	88,40%	0,78	
BENAGEBER	221,3	220,47	99,61%	-0,14	
LORIGUILLA	73,2	36,71	50,15%	2,20	
BUSEO	7,5	2,58	34,35%	0,01	
<b>Sistema PALANCIA</b>					
REGAJO	6,0	4,92	81,95%	-0,02	
ALGAR	6,3	0,80	12,68%	-0,05	
<b>Sistema MJARES</b>					
ALCORA	1,4	1,18	84,34%	0,00	
ARENOS	136,9	67,41	49,23%	1,67	
MARIA CRISTINA	18,4	4,57	24,77%	0,30	
SICHAR	49,3	40,83	82,82%	-0,40	
BALAGUERAS	0,1	0,12	99,65%	0,00	
VALBONA	0,5	0,49	98,46%	0,00	
MORA DE RUBIELOS	1,0	0,33	33,33%	0,03	
<b>Sistema CENIA</b>					
ULLDECONA	11,0	9,13	82,98%	0,03	
<b>Sistema OTROS</b>					
ALMANSA	1,6	1,18	73,53%	-0,10	
ONDA	1,0	0,83	82,85%	0,00	

Capacitat i volum embassat, l'abril de 2021, en els principals embassaments de la província de València.

Font: CHX.



### 3.2. ESCENARIS DE LES UNITATS TERRITORIALS D'ESCASSETAT

Segons la metodologia de seguiment dels escenaris d'escassetat mesurat a partir dels índexs d'estat d'escassetat (IEE), extrets de l'Informe de seguiment de la sequera i l'escassetat elaborat per la CHX, els IEE reflecteixen la impossibilitat, de manera conjuntural, d'atendre les demandes en situacions de disponibilitat hídrica reduïda i, alhora, serveixen com a instrument d'ajuda en la presa de decisions relatives a la gestió dels recursos hídrics en aquestes situacions. En aquest sentit, en cada unitat territorial, s'han triat diversos indicadors relacionats amb la disponibilitat de recursos, de manera que reflecteixen el risc de no satisfer les demandes d'aigua.

Les variables triades en la demarcació hidrogràfica del Xúquer han sigut les precipitacions mesurades en les estacions meteorològiques, les aportacions dels rius a les estacions d'aforament i les aportacions d'entrades a embassaments, les evolucions dels nivells piezomètrics als aqüífers i els volums embassats.

Amb la ponderació i l'agregació de les diferents variables, s'obté l'índex d'estat únic de cada unitat territorial d'escassetat (UTE). El rang de valors de l'índex d'estat va de 0 a 1 i permet classificar la situació d'escassetat en els quatre nivells següents:

Descripción	Valor del indicador/IEE	Estado/escenario
Ausencia de escasez	1,00-0,50	NORMALIDAD
Escasez moderada	0,50-0,30	PREALERTA
Escasez severa	0,30-0,15	ALERTA
Escasez grave	0,15-0,00	EMERGENCIA

Font: CHX.

Igual que amb els escenaris de sequera, el pas d'uns escenaris d'escassetat a uns altres és progressiu i requereix una certa permanència en el temps, mantenint el mateix valor abans de canviar d'escenari, d'acord amb la taula següent:

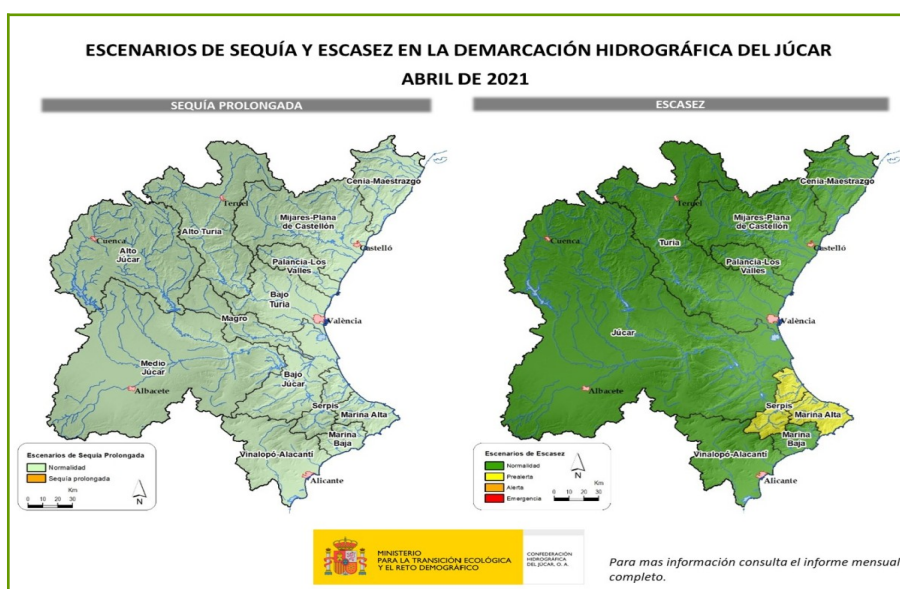
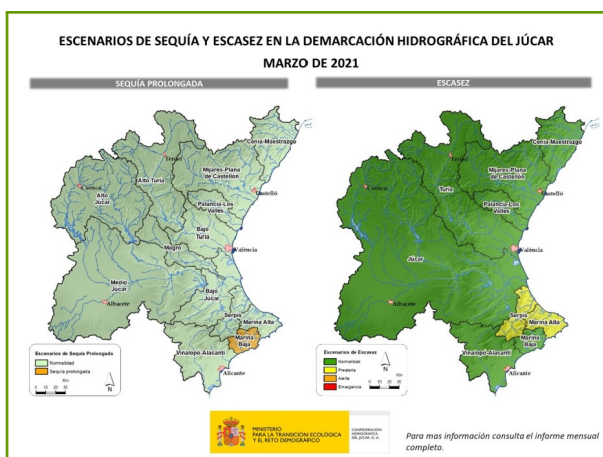
Escenario de partida	Entradas		
	Condición IEE	Durante	Escenario final
Normalidad	< 0,5	3 meses consecutivos	Prealerta
	< 0,3	2 meses consecutivos	
Prealerta	< 0,3	2 meses consecutivos	Alerta
Alerta	< 0,15	2 meses consecutivos	Emergencia

Font: CHX.

Escenario de partida	Salidas		
	Condición IEE	Durante	Escenario final
Prealerta	$\geq 0,50$	3 meses consecutivos	Normalidad
Alerta	$\geq 0,50$	2 meses consecutivos	Prealerta
	$\geq 0,30$	4 meses consecutivos	
Emergencia	$\geq 0,50$	1 mes	Alerta
	$\geq 0,30$	2 meses consecutivos	
	$\geq 0,15$	4 meses consecutivos	

Font: CHX.

A continuació, es mostra el mapa amb els escenaris d'escassetat en la demarcació hidrogràfica del Xúquer del mes d'abril de 2021, comparat amb el del mes anterior (més xicotet, dalt esquerra). Veiem la nova situació de les unitats territorials que afecten la província de València, s'hi aprecia que les UTE Serpis i Marina Alta<sup>7</sup> van continuar en l'escenari de prealerta, mentre que la resta va romandre en normalitat.



Font: CHX.

7 Una part dels municipis d'Oliva i de Vilallonga pertanyen a aquesta UTE.

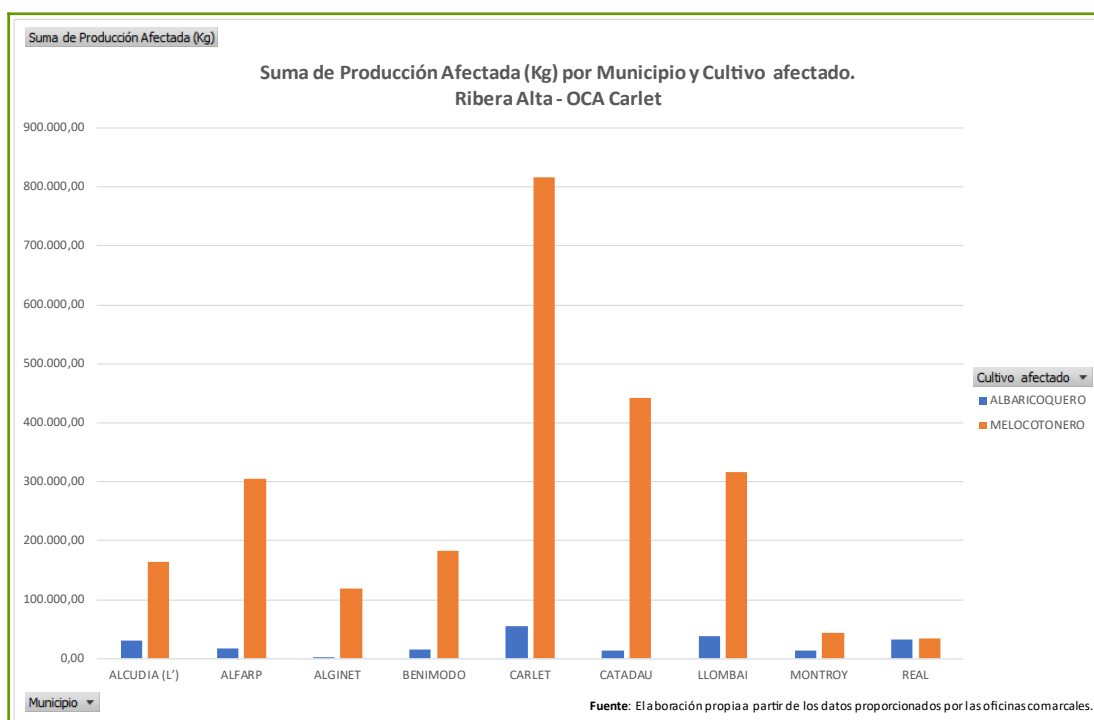


## 4 DANYS PUNTUALS I SEQUERA EN CULTIUS I RAMADERIA

Les oficines comarcals agràries de la Costera, la Ribera Alta-Carlet, el Racó d'Ademús i el Camp de Morvedre van informar dels danys que es van produir en les seues demarcacions durant el mes d'abril.

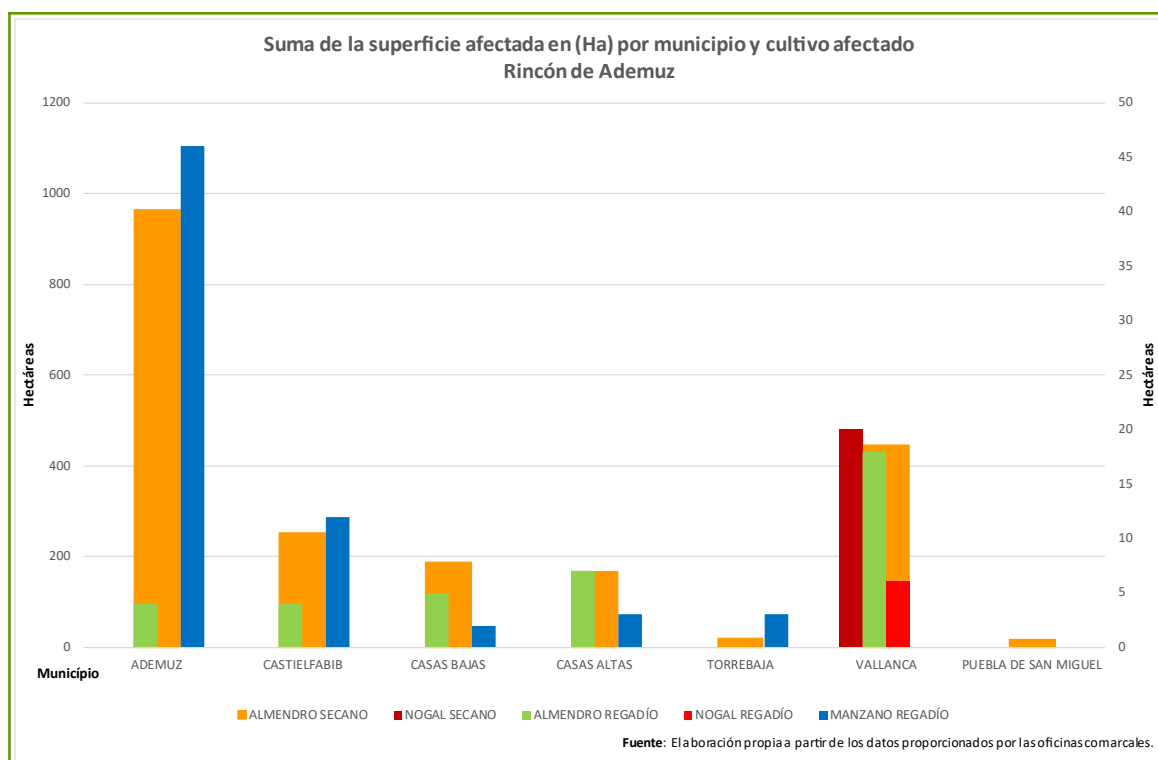
A la comarca de **la Costera**, la pedra que va caure el dia 27 d'abril va afectar fonamentalment el municipi de Montesa, encara que també es van observar danys a Vallada i Canals. El cultiu més danyat va ser el dels cítrics, en els quals la collita estava finalitzada i es trobaven en floració i quallat, seguit pels fruiters de pinyol, com ara pruneres i albercoquers, als quals els faltava poc per a arribar al punt òptim de maduració. També caquiers i oliveres van patir els efectes de la granissolada.

A **la Ribera Alta**, la climatologia canviant del mes d'abril, en què va haver-hi dies de molta calor i dies amb temperatures baixes, fonamentalment nocturnes, acompanyats de pluges persistents, va donar lloc a una floració escassa i un mal quallat del fruit en fruiters de pinyol, com ara bresquillers, nectariners, albercoquers, pruneres i paraguaians. A més, es va observar craqueig o clevillat en les varietats més primerenques d'albercoquer i de bresquillera, a causa del ràpid engreixament de la fruita, seguit del clevillat de la pell.



Al **Racó d'Ademús**, els episodis de baixes temperatures, especialment els dels dies 16 i 17 d'abril, van afectar la floració de la pomera, que tenia els fruits recentment quallats, i l'ametler, que es trobava en estat de fruits tendres en desenvolupament.





Al **Camp de Morvedre**, les pluges freqüents de la primavera van afavorir els atacs de fongs en cultius hortícoles i nispros. La floració dels cítrics també es va veure afectada per la presència de *Botrytis*, la qual cosa va generar incertesa en el qualat.



*Botrytis* en varietat taronja del grup nàvel fukumoto a Sagunt.  
Font: Oca de Camp de Morvedre

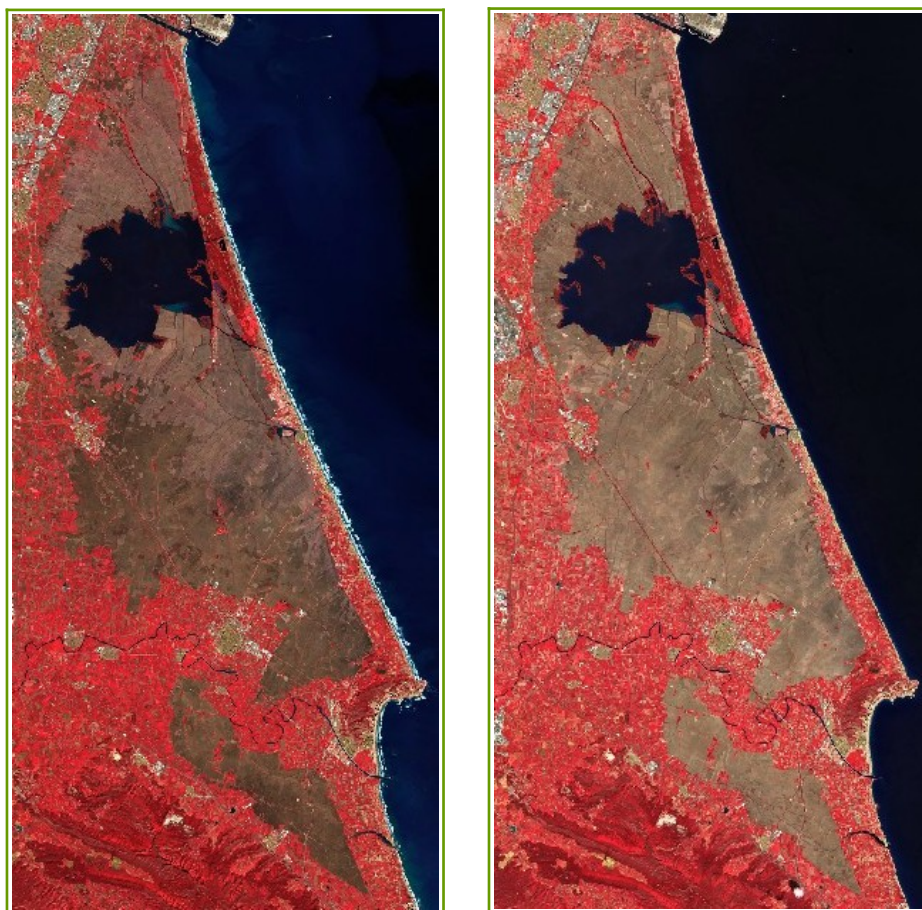
## 5. EVOLUCIÓ DELS CULTIUS I RAMADERIA

Per a la descripció de la situació dels cultius i de la ramaderia a la província, s'ha tingut en compte la informació subministrada per les oficines comarcals i pels col·laboradors de la Secció d'Estudis.

### 5.1 CEREALS

#### Cereals d'estiu (arròs)

A les comarques de l'**Horta Sud** i la **Ribera Baixa**, van prosseguir les labors preparatòries del terreny amb passades amb aladre o conreadora de ganxos i l'anivellament del sòl, així com l'adobament de fons. En les imatges del Sentinel-Hub, s'observa com la zona inundada s'ha anat secant respecte de la del mes de març.



Imatge de satèl·lit en la banda d'infraroig el 21 de març (esq.) i el 20 d'abril (dta.). **Font:** Sentinel-Hub.



## **Dacsa**

Al **Racó d'Ademús**, es va refinar la superfície del terreny amb passades de rascle per a facilitar les labors de sembra de la dacsa.

## **Cereals d'hivern (blat, ségol, ordi i avena)**

A la **Vall de Cofrents-Aiora**, es va observar, en la majoria de parcel·les, l'inici de l'encanyat, i, en algunes, el començament de l'espigueig.

Les pluges del mes van ser molt beneficioses per als cereals de la **Vall d'Albaida**, que es van desenvolupar correctament.

Al **Racó d'Ademús**, els cereals es trobaven en estat d'unflament de les espigues, amb desenvolupament irregular segons la fertilitat del sòl i l'escassetat de pluges.

A la comarca de la **Plana d'Utiel-Requena**, els cereals estaven en l'estadi principal 2. Formació de brots laterals (fillolament).

## **5.2 CULTIUS INDUSTRIALS**

Les parcel·les amb cultius de plantes aromàtiques del **Racó d'Ademús** van presentar un bon desenvolupament, a conseqüència de la humitat que encara conservava el sòl.

## **5.3 CULTIUS FARRATGERS**

En el cultiu de l'alfals del **Racó d'Ademús**, es van fer els primers talls.

## **5.4 HORTALISSES**

### **La Ribera Baixa**

La majoria de plantacions de verdures xineses que es mantien en cultiu es trobaven sota coberta de malla, a causa del tipus de rotació que se segueix en les zones productores. Es van apreciar cultius en diferents estadis vegetatius. Algunes de les espècies cultivades en la zona són pak choi, tongho, choi sum, kai lan, coriandre, cebollí i crisantem.

Les pluges persistents van facilitar infeccions per bacteris en els cultius hortícoles de fulla més avançats. S'hi van observar problemes creixents per mildiu. També van continuar detectant-se presències de pugons, en part a causa de la humitat constant del terreny.

La recol·lecció va començar en les zones de producció de creïlla extraprimera. Les pluges persistents en algunes zones van provocar infeccions per míldiu en els cultius més avançats amb escassa ventilació.

Es va iniciar la collita de la tomaca de la zona del Perelló. Malgrat la presència de problemes de *Botritis* i míldiu i alguna afectació per *Tuta absoluta*, els danys van ser escassos.

### **L'Horta Nord**

Es va observar la implantació de microtúnels en les parcel·les per a les espècies pròpies de l'estiu.

### **L'Horta Sud**

Els cultius hortícoles de primavera estaven en creixement i recol·lecció.

### **La Canal de Navarrés**

Es va iniciar la plantació i sembra per als cultius hortícoles de primavera.

### **El Racó d'Ademús**

Les parcel·les seleccionades en la rotació per a les hortalisses s'estaven condicionant per a procedir a la plantació.

### **El Camp de Morvedre**

La freqüència de pluges caigudes des de març van dificultar la plantació dels cultius hortícoles. Malgrat això, es van veure plantacions de melons i carabassetes a la comarca, encara que s'esperava plantar menys superfície que habitualment.



Detall de planta de meló a la marjal de Sagunt.



Plantació de carabasseta a Sagunt.

**Font:** OCA Camp de Morvedre



## 5.5 CÍTRICS

### La Ribera Baixa

Les varietats de taronja *València late* i *lane late* estaven recol·lectant-se i en floració. En clementines, mandarines híbrides i diferents varietats de satsumes, els arbres es trobaven en el final de la floració.

### La Safor

A principis de mes, hi havia una floració abundant, però els 12 dies de pluja registrats amb l'excés humitat consegüent, van donar lloc a afectacions com ara podriments de pètals per fongs (*Botrytis cinerea*), fulles tendres amb taques marrons pel sol i falta de quallat.

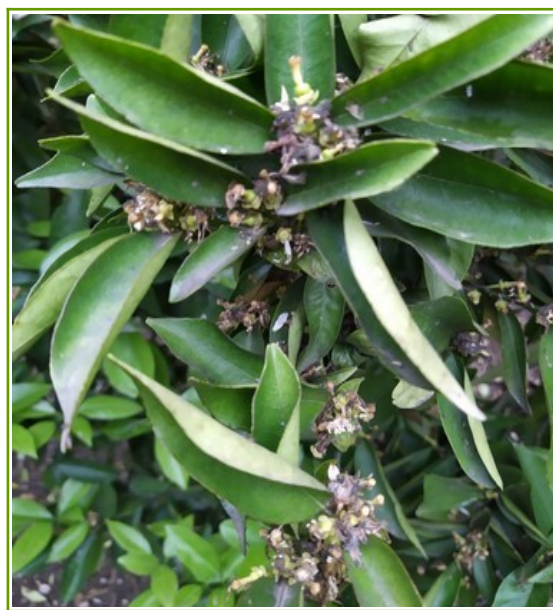


Imatge de floració en varietat *clemenvilla* l'1 d'abril.

**Font:** OCA La Safor



Imatge d'arbre de varietat *clemenvilla* amb caiguda de pètals (esq.) a mitjans d'abril; i de varietat *clemenules* (dta.), amb caiguda de fulles a finals de mes. **Font:** OCA La Safor



Taques en fulles de varietat *clemenules* (esq.) i imatge de podriment de la flor en varietat *clemenvilla* (dta.) a finals de mes. **Font:** OCA La Safor





## La Vall d'Albaida

La brotada i la floració es van desenvolupar amb tota normalitat en la zona d'Ontinyent i es van veure afavorides per les precipitacions dels últims dies del mes. La intensitat de la floració va dependre de varietats.

En la zona de Castelló de Rugat, una vegada acabada la floració, va començar la caiguda o l'esporgada dels fruits xicotets acabats de quallar. Les abundants pluges van podrir bastants flors, però no s'esperava una disminució significativa de collita per a la pròxima campanya.

## L'Horta Sud

GRUP	VARIETAT	*ESTAT FENOLÒGIC	DESCRIPCIÓ
GRUP BLANQUES	<i>València late</i> <i>Barberina</i>	67 - G	Flors marcides, pètals caient
GRUP NÀVEL	<i>Nàvel late</i> <i>Lane late</i> <i>Nàvel Powell</i>	67 - G	Flors marcides, pètals caient
GRUP NÀVEL	<i>Navelina</i>	61	Comença la floració
CÍTR. HÍBRIDS	<i>Ortanique,</i> <i>Garbí</i> <i>Fortune</i>	61	Comença la floració

\*Escala BBCH i D.M. Salazar, I. López. Departament de Producció Vegetal, UPV

## La Canal de Navarrés

L'alta pluviometria del mes va permetre no incrementar els regs. Es van fer labors de poda i algun tractament per al pugó en les plantacions joves.

## El Camp de Morvedre

Es van recol·lectar a bon ritme les varietats tardanes de taronja i, a finals de mes, ja quedava poca fruita en el camp.



Detall de varietat *València late* a Sagunt a l'espera de ser collides.

**Font:** OCA El Camp de Morvedre

L'oratge fresc i humit de març i d'abril va alentir la floració i es va observar un retard respecte de l'any anterior, com pot apreciar-se en aquestes fotografies de la varietat *lane late* en la mateixa zona de Sagunt, en què es compara l'any 2021 amb 2020.



Varietat *lane late* l'abril de 2020 (esq.) i l'abril de 2021 (dta.), a Sagunt.

**Font:** OCA El Camp de Morvedre

Les varietats més primerenques de clementina havien finalitzat la floració i tenien la fruita quallada, mentre que les varietats de mitja estació es trobaven encara en estat de caiguda de pètals per damunt del 50 %, igual que la *lane late*.

Els tarongers i els híbrids de segona meitat de campanya ja estaven en plena floració.





Detall de la varietat *clemengrós* (esq.) i de la varietat *clemenvilla* (dta.). **Font:** OCA El Camp de Morvedre



Detall de la varietat *clemenules* (esq.) i de la varietat *ortanique* (dta.). **Font:** OCA El Camp de Morvedre

Quant a les plagues, es van generalitzar els tractaments per a controlar els atacs de cotonet de les Valls (*Delottococcus aberiae*). Aquests tractaments es duen a terme a partir de la caiguda del 50 % de pètals i finalitzen amb la caiguda de tots els pètals. En els camps que l'any passat van tindre un atac fort, es va recomanar fer dos tractaments.



Tractament per al cotonet de les valls. **Font:** OCA El Camp de Morvedre

## El Camp de Túria

GRUP	VARIETAT	*ESTAT FENOLÒGIC	DESCRIPCIÓ
GRUP BLANQUES	<i>València late</i>	67-G	Flors marcides, pètals caient
GRUP NÀVEL	<i>Navelina</i> <i>Newhall</i>	61 - 66	Comença la floració plena - Estigma no receptiu, comencen a caure pètals
GRUP NÀVEL	<i>Washington navel</i> <i>Navel Foios</i>	61 - 66	Comença la floració plena - Estigma no receptiu, comencen a caure pètals
GRUP NÀVEL	<i>Lane late</i>	67-G	Flors marcides, pètals caient
MANDARINES	<i>Oronules</i> <i>Clemenules</i>	65-F / 71-H	Floració plena - Fruit quallat
CÍTR. HÍBRIDS	<i>Ortanique</i>	65-F / 71-H	Floració plena - Fruit quallat

\*Escala D.M. Salazar, I. López. Departament de Producció Vegetal, UPV

## La Ribera Alta

En la zona d'Alzira, els cítrics es trobaven en floració. Es va observar el desenvolupament de fongs patògens com *Botrytis cinerea*, també conegut com a malura, que va generar el podriment de flors i fruits recentment quallats.



Detall de taronger amb *Botrytis*. **Font:** OCA Ribera Alta-Alzira

En la zona de Carlet, a causa de les altes temperatures registrades el mes anterior, la brotada dels cítrics anava avançada uns dies respecte al cicle normal. La majoria de varietats es trobaven en floració, que es va apreciar molt abundant.

En varietats de clementines, es van fer tractaments per al quallat dels fruits amb àcid gibberèl·lic en l'època de caiguda dels pètals. El segon tractament es va fer 15 dies després del primer. També es van aplicar insecticides per a la lluita contra el pugó.

Els últims dies del mes, es va detectar, en algunes parcel·les, el podriment de rams de flors, a causa de l'excés d'humitat.



Floració de cítrics amb rams danyats per excés d'humitat. **Font:** OCA Ribera Alta-Carlet



## 5.6 FRUITERS

### Fruiters de llavor

Al **Camp de Morvedre**, s'havia endarrerit la floració del magraner, que encara era poc visible.

Al **Racó d'Ademús**, el cultiu de pomeres estava en floració i quallat de fruits i s'hi apreciaven uns certs danys a causa de les baixes temperatures.

### Fruiters de pinyol

A la **Ribera Alta**, va prosseguir l'aclarida manual de fruits xicotets en bresquillera i albercoquer. Es van realitzar tractaments contra l'*oidi*, ja que les condicions eren favorables per al desenvolupament del fong. Va haver-hi problemes de floració i quallat a causa de la pluja persistent i la falta d'hores de fred. L'inici de la recol·lecció va començar el 20 d'abril en varietats extraprimerenques, amb menys producció que de costum i una grandària final del fruit més menuda.



Imatge de danys per craqueig en nectarines. **Font:** OCA Ribera Alta-Carlet.

En el cultiu del paraguaià es va observar que la floració, en molts casos, havia avortat, a causa de les pluges persistents. Es preveia l'inici de la recol·lecció cap a la tercera setmana de maig.

Va continuar l'aclarida manual de fruits xicotets en albercoquer. Les varietats primerenques i de temporada com la *mirlo taronja* a penes havien florit i es va observar minvament de fruits a causa





de les pluges persistents i la climatologia. Van prosseguir els tractaments contra l'*oïdi*, ja que les condicions eren favorables per al desenvolupament del fong. S'hi van observar danys per craqueig.

A la **Vall d'Albaida**, l'albercoquer no va tindre una bona floració. Les temperatures de l'hivern no van ser massa baixes, la qual cosa, juntament amb el fred i les pluges de març, van ocasionar una floració deficient. Les pluges del mes d'abril van provocar *craqueig* d'algunes varietats d'albercoc com el *mirlo taronja* i el *mogador*, i d'algunes varietats de nectarina primerenques. Es van dur a terme tractaments preventius per a evitar atacs d'abonyegat i oïdi.

Les varietats de pinyol de la zona extraprimerenca de l'**Horta Sud** estaven recol·lectant-se i la resta estaven en creixement del fruit.

Al **Camp de Morvedre**, la floració de l'alvocater estava avançada i s'estava agafant la varietat *lamb hass*.

En les pruneres del **Racó d'Ademús** es va apreciar una collita reduïda.

Al **Camp de Túria**, les bresquilles primerenques estaven en estat fenològic 85 (evolució de la maduració); i les tardanes, en el 71-H (fruit quallat).

## Caquier

A la **Ribera Baixa**, els arbres de la varietat roig brillant estaven en brotada.

A la **Safor**, el cultiu de caqui es trobava en l'estat fenològic 65-F (50 % de les flors obertes), arbres de varietat predominant roig brillant.

Al **Camp de Morvedre**, els caquiers havien endarrerit la floració i encara era poc visible.

A la **Vall d'Albaida**, el cultiu va evolucionar bé, sense cap incidència destacable. Les pluges del mes d'abril van ajudar a un desenvolupament excel·lent de la vegetació i una bona floració, encara que es van haver de fer tractaments preventius per a combatre el fong *mycosphaella*; també es veien moltes papallones de mosca blanca.

A la **Canal de Navarrés**, es van adobar les plantacions, que estaven en plena floració.



Camp de caquiers a Navarrés. **Font:** OCA la Canal de Navarrés.

A la **Ribera Alta**, el caquier estava en floració. Es va aplicar, per al control del cotonet, el segon tractament amb Fosmet, l'autorització excepcional del qual va finalitzar el 15 d'abril, sobretot en les parcel·les que van tindre atacs forts la campanya anterior. També va començar el tractament contra la *taca foliar* del caquier (*Mycosphaerella navae*). A causa de les pluges persistents, la propagació del fong va ser més ràpida que de costum.

Al **Camp de Túria**, els caquiers de la comarca estaven en estat fenològic 59 (pètals obrint-se).

## 5.7 FRUITA SECA

### Ametler

A la **Vall de Cofrents-Aiora**, es va iniciar la floració i els tractaments contra la *vespa de l'ametler* (*Eurytoma amygdali Enderlein*). Les gelades de principis d'any havien danyat les varietats primerenques, com ara *desmai* i *marcona*, entre altres.

A la **Vall d'Albaida**, en zones com la Font de la Figuera, es va produir, en varietats com la *guara*, un mal quallat, a conseqüència de les pluges de març.

A la **Plana d'Utiel-Requena**, el cultiu de l'ametler estava en estat fenològic de fruit tendre.

A la **Canal de Navarrés**, es va observar l'estat de fruit quallat amb un desenvolupament adequat.



Camp d'ametlers a Quesa. **Font:** OCA la Canal de Navarrés.

Al **Racó d'Ademús**, el fruit tendre que estava en ple desenvolupament va patir danys per fred, a conseqüència de les baixes temperatures dels dies 16 i 17 d'abril, que es va unir a la caiguda de les temperatures en setmanes anteriors.

Al **Camp de Túria**, l'estat fenològic de l'ametler era el 73-I (fruit en creixement).

## 5.8 GARROFERA

A la comarca del **Camp de Túria**, les garroferes estaven en estat fenològic 73-75 (evolució del fruit).

## 5.9 VINYA

A la Vall de Cofrents-Aiora, es va fer el conreu i la poda en verd, així com tractaments contra les males herbes. L'estat fenològic observat va ser 09-E (2-3 fulles expandides).

A la **Vall d'Albaida**, encara que hi havia hagut pluges, la humitat no era excessiva i l'estat fitosanitari de les vinyes de la zona era molt bo.

A la **Plana d'Utiel-Requena**, l'estat fenològic era *F* (*carrassos visibles*).

A la comarca del **Camp de Túria**, l'estat fenològic era 15-G (inflorescències separades. Botons florals aglomerats).

## 5.10 OLIVERA

A la **Ribera Alta**, la brotada en les oliveres va ser bona, amb rams florals abundants. Van continuar els tractaments contra l'ull de gall a base de coure per a previndre l'entrada del fong per les fulles.



Rams de flors en olivera. **Font:** OCA Ribera Alta-Alzira

A **la Vall de Cofrents-Aiora**, es van dur a terme labors de manteniment i tractaments fitosanitaris de prevenció. L'estat fenològic era 56-C (corol·la i calze de la mateixa grandària).

A **la Vall d'Albaida**, les pluges van ser molt positives per als arbres. Va predominar l'estat de corol·la i calze d'igual grandària i es van dur a terme tractaments fitosanitaris.

A **la Plana d'Utiel-Requena**, les oliveres estaven en estat 56-C (corol·la i calze d'igual grandària).

A la comarca del **Camp de Túria**, l'estat fenològic de l'olivera era 61-E (primeres flors obertes).

Va finalitzar la poda en les oliveres de **la Canal de Navarrés**. Es va fer un adobament, sobretot en les parcel·les de secà. En alguns camps es van fer tractaments per a l'*ull de gall*, per la humitat dels mesos de març i abril.



Detall d'olivar a Chella. **Font:** OCA Canal de Navarrés – Enguera

## 5.11 PASTURES I FAUNA SILVESTRE

El mes d'octubre va començar el Pla 2020 de l'assegurança de compensació de pastures d'Agroseguro, en el qual es calcula l'índex de vegetació per a les diferents comarques. Com es pot observar en la taula següent, les pluges del 2021 i finals de 2020 van influir en el fet que l'abundància i el vigor de la vegetació en totes les comarques<sup>8</sup> de la província estigueren per damunt de la mitjana el mes de març.

	OCTUBRE 2020	NOVIEMBRE 2020	DICIEMBRE 2020	ENERO 2021	FEBRERO 2021	MARZO 2021	ABRIL 2021	MAYO 2021
ALTO TURIA	Green	Green	Green	Green	Green	Green	Pink	Pink
CAMPOS DE LIRIA	Green	Green	Green	Green	Green	Green	Pink	Pink
ENGUERA Y LA CANAL	Green	Yellow	Green	Green	Green	Green	Pink	Pink
GANDIA	Green	Green	Green	Green	Green	Green	Pink	Pink
HOYA DE BUÑOL	Green	Green	Green	Green	Green	Green	Pink	Pink
HUERTA DE VALENCIA	Green	Orange	Yellow	Green	Green	Green	Pink	Pink
LA COSTERA DE JATIVA	Green	Yellow	Green	Green	Green	Green	Pink	Pink
REQUENA-UTIEL	Green	Green	Green	Green	Green	Green	Pink	Pink
RIBERAS DEL JUCAR	Yellow	Yellow	Green	Green	Green	Green	Pink	Pink
RINCON DE ADEMUZ	Green	Green	Green	Green	Green	Green	Pink	Pink
SAGUNTO	Green	Green	Green	Green	Green	Green	Pink	Pink
VALLE DE AYORA	Green	Green	Green	Green	Green	Green	Pink	Pink
VALLES DE ALBAIDA	Green	Green	Green	Green	Green	Green	Pink	Pink

■ Por encima de la media   
 0 Entre la media y el estrato 1   
 2 Estrato 1, 2   
 4 Estrato 3, 4   
 Sin cobertura   
 Sin datos

**Font:** <https://agroseguro.es/atencion-al-cliente/consultas-de-rendimientos-indices-y-otras-medidas/consulta-indices-vegetacion-seguros-por-teledeteccion>

A la comarca de l'**Horta Nord**, a causa de les condicions meteorològiques, l'apicultura no estava tenint una bona primavera.

<sup>8</sup> Denominació segons el Ministeri d'Agricultura, Pesca i Alimentació.



---

Al **Racó d'Ademús**, es van observar pastures encara insuficients per al bestiar de la comarca. Els apicultors van realitzar trasllats dels ruscós a la recerca de les floracions.

**València, abril de 2021**