



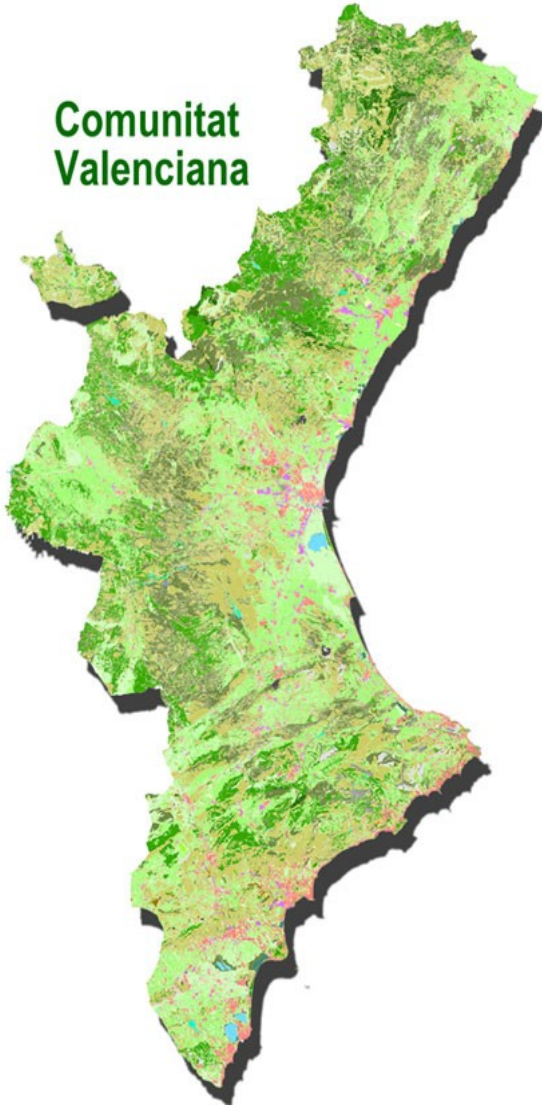
**GENERALITAT
VALENCIANA**

Conselleria de Agricultura,
Desarrollo Rural, Emergencia
Climática y Transición Ecológica

SOTSSECRETARIA

INFORME MENSUAL DE CONJUNTURA AGRÀRIA I SEGUIMENT DE SEQUERA COMUNITAT VALENCIANA

**Comunitat
Valenciana**



OCTUBRE 2020



Magraner mollar a Albalaterra.

Font: Secció d'estudis Alacant

**SERVEI DE DOCUMENTACIÓ, PUBLICACIONS I
ESTADÍSTICA DEPARTAMENTAL**



ÍNDEX

1. RESUM.....	4
2. INDICADORS AGROMETEOROLÒGICS.....	6
2.4. RESERVA D’HUMITAT DEL SÒL.....	9
2.5. ÍNDEX DE PRECIPITACIÓ ESTANDARDITZAT (índex de sequera).....	9
3. SITUACIÓ DELS EMBASSAMENTS I RECURSOS CIRCULANTS.....	10
3.1. RESUM.....	10
3.2. XÚQUER.....	11
3.3. SEGURA.....	13
3.4. TRANSVASAMENT TAJO-SEGURA.....	14
4. DANYS PUNTUALS I SEQUERA EN CULTIUS.....	15
4.1. DANYS.....	15
4.2. SEQUERA.....	15
4.3. SITUACIÓ DE LES PASTURES (NDVI).....	15
5. ESTAT DELS CULTIUS.....	16
5.1. CEREALS GRA.....	16
Cereals d’hivern.....	16
Cereals d’estiu.....	16
Arròs.....	16
Dacsa.....	17
5.2. TUBERCLES.....	17
Creilla.....	17
Moniato.....	17
Xufa.....	17
5.3. INDUSTRIALS.....	17
5.4. HORTALISSES.....	17
Carxofa.....	17
Api verd.....	18
Albergínia.....	18
Bròcoli.....	18
Carabasseta.....	18
Carabassa.....	18
Ceba.....	19
Col de cabdell.....	19
Coliflor.....	19
Escarola.....	19
Espàrrecs.....	19
Faves.....	19



Bajoques.....	19
Encisam.....	20
Meló.....	20
Nap, napicol i xirivia.....	20
Cogombre.....	20
Julivert.....	20
Pimentó.....	20
Tomaca.....	20
Carlota.....	21
5.5. CÍTRICS.....	21
Mandariner.....	21
Taronger.....	22
Llimera.....	22
Aranja.....	23
5.6. FRUITERS.....	23
Fruiters de llavor.....	23
Fruiters de pinyol.....	23
Altres fruiters.....	23
Alvocat.....	23
Caqui.....	23
Magraner.....	24
Nispro.....	25
5.7. FRUITA SECA.....	25
Ametler.....	25
Avellaner.....	25
Noguera.....	26
5.8. GARROFERA.....	26
5.9. VINYA.....	26
Vivers de vinya.....	26
Raïm de taula.....	26
Raïm de vinificació.....	26
5.10. OLIVERA.....	27
5.11. PASTURES.....	28



1. RESUM

A la Comunitat Valenciana, el mes d'octubre de 2020 va ser **molt sec** pel que fa a la pluviometria i tèrmicament **fred**.

Respecte a la **humitat del sòl**, a final de mes no superava el 10 % d'aigua disponible per a les plantes (AD) respecte a l'aigua total disponible (ADT) en les capes superficials. En una part important del territori de la Comunitat Valenciana, només es va sobrepassar aquest percentatge en una xicoteta àrea de la Marina Alta, al nord-oest de la província de València i a la província de Castelló. En les capes profundes, va estar per davall del 10 % en pràcticament tota la província d'Alacant i en la franja oest de la província de València, i es va situar entre el 10 % i el 20 % en la major part de la província de Castelló.

La **reserva hídrica** va mantindre la tendència a la baixa. Es van observar descensos en la conca del Xúquer i en la del Segura, i es va mantindre la quantitat embassada en el sistema Entrepeñas-Buendía. Malgrat això, els embassaments de la conca del Xúquer i del Segura i el subsistema Entrepeñas-Buendía van mantindre més aigua embassada que en les mateixes dates de l'any anterior i que en la mitjana dels cinc últims anys.

Pel que fa als **danyos**, en el mes d'octubre va haver-hi dos episodis meteorològics destacables. El primer va ocórrer el dia 2 amb ratxes de vent que van superar els 40 km/h. El segon, el dia 10, en el qual va haver-hi una tempesta acompanyada de pedra que va afectar, principalment, la comarca de la Ribera Alta. Els cultius danyats van ser cítrics i caquis.

Quant a l'**estat dels cultius**, en els **cereals d'hivern**, en totes les comarques productores havia finalitzat la campanya i es feien treballs de conreu. Respecte als **cereals d'estiu**, la campanya de l'arròs ja havia conclòs en totes les zones productores. Quant a la dacsà, al Baix Vinalopó i al Racó d'Ademús, el cultiu havia aconseguit la maduresa completa.

Pel que fa als **cultius industrials**, el gira-sol ja s'havia recol·lectat, mentre que les plantes aromàtiques s'estaven segant. Al llarg del mes, van continuar els talls i la fenificació de l'alfals en els emplaçaments productors del sud de la província d'Alacant.

Pel que fa a les **hortalisses** i els **tubercles**, es van realitzar plantacions d'arrels, a més d'espínacs, api i varietats diverses de cols i carabasses, aquestes últimes en plena recol·lecció. Van continuar els trasplantaments de brassicàcies i encisams. Es van realitzar els primers talls de carxofa a les províncies de Castelló i Alacant, mentre que, a la de València, aquest cultiu prosseguia el seu desenvolupament. A les comarques del sud d'Alacant, es van realitzar sèbres de creïlla de verdet i arrancades de moniato, i es va collir cogombre, pimentó, albergínia i tomaca d'hivernacle.



En relació amb els **cítrics**, al Baix Segura va finalitzar la recol·lecció de la clementina, la clemenrubí i la llima verna tardana, va continuar la de la llima fina i es va iniciar la collita de la clementina oronules, taronja navelina i aranja. A la Marina Alta, va finalitzar la recollida de les clementines cultifort i Marisol, així com la de satsuma *okitsu*, i van començar els talls de clemenules, orogrande, satsuma *owari* i taronja navelina. A la província de València, la majoria de satsumes com *iwasaki* i *okitsu* es trobaven en recol·lecció, així com varietats de taronges com navelina i *newhall* i les mandarines Marisol, arrufatina, clemenules i clemenrubí. A la província de Castelló, van començar els talls de la clementina arrufatina, la varietat clemenules va entrar en plena campanya i es va mantindre la recollida de la clementina orogrande. Es va donar per acabada la campanya de recol·lecció de clementines Marisol, oronules, mioro, orogrós i clemenrubí.

Quant a **fruiters**, a final d'octubre va concloure la recol·lecció de magranes al Baix Vinalopó i al Baix Segura, principals comarques productores. Al mateix temps, al Comtat i a l'Alcoià, va finalitzar la campanya de les varietats de pomes que quedaven per collir, i a la província de València, s'estaven recol·lectant les varietats comercials. D'altra banda, a la Marina Alta i la Marina Baixa, va començar la recollida de l'alvocat *bacon*. En els fruiters de pinyol, els arbres van iniciar la caiguda de fulla i, amb aquesta, la parada vegetativa. En el cas del cultiu del caqui, la campanya estava en plena collita. Els cultius de kiwi i alvocat es trobaven en la fase final de maduració prèvia a la recollida a la província de València.

En l'**ametler**, va finalitzar la campanya en la majoria de comarques productores de les províncies d'Alacant i València. A Castelló, va començar la recol·lecció i a final de mes pràcticament havia finalitzat.

Respecte a la **garrofera**, la recol·lecció va acabar en totes les comarques productores.

Quant al **raïm de taula**, al Vinalopó Mitjà, va continuar la verema de les varietats *red globe*, Itàlia i Doña María embossades i del raïm apirena *crimson*, a més d'iniciar-se la d'aledo a final de mes. A l'Alt Vinalopó, es van mantindre els talls en varietats roges com la *red globe* i diverses apirenes.

En les **vinyes de vinificació**, a la província d'Alacant, la recol·lecció de la varietat monestrell va tancar la campanya en les principals àrees de cultiu de l'interior. A la província de València, amb la verema conclosa, els ceps van iniciar la caiguda de les fulles.

L'**olivera** es trobava en plena recol·lecció a les províncies de Castelló i València, mentre que aquestes tasques van començar a la d'Alacant a final de mes.



2. INDICADORS AGROMETEOROLÒGICS

D'acord amb les dades publicades per AEMET, a la Comunitat Valenciana, el mes d'octubre de 2020 es va considerar *molt sec* pel que fa a la pluviometria i *tèrmicament fred*. La temperatura mitjana, 15,9 °C, va ser 0,5 °C inferior a la de la climatologia de referència, i la precipitació acumulada va arribar als 9,2 l/m², un 87 % inferior a la de la mitjana climàtica del període 1981-2010 (70, l/m²).

En comparar-les amb les dades proporcionades per la xarxa SIAR de l'IVIA, les estacions del qual es troben més pròximes a la costa, s'observa que la temperatura mitjana registrada per les seues estacions va ser de 17,3 °C (1,4 °C superior als registres d'AEMET), i la precipitació mitjana va ser de 7,3 l/m², molt similar la de l'Agència Estatal.

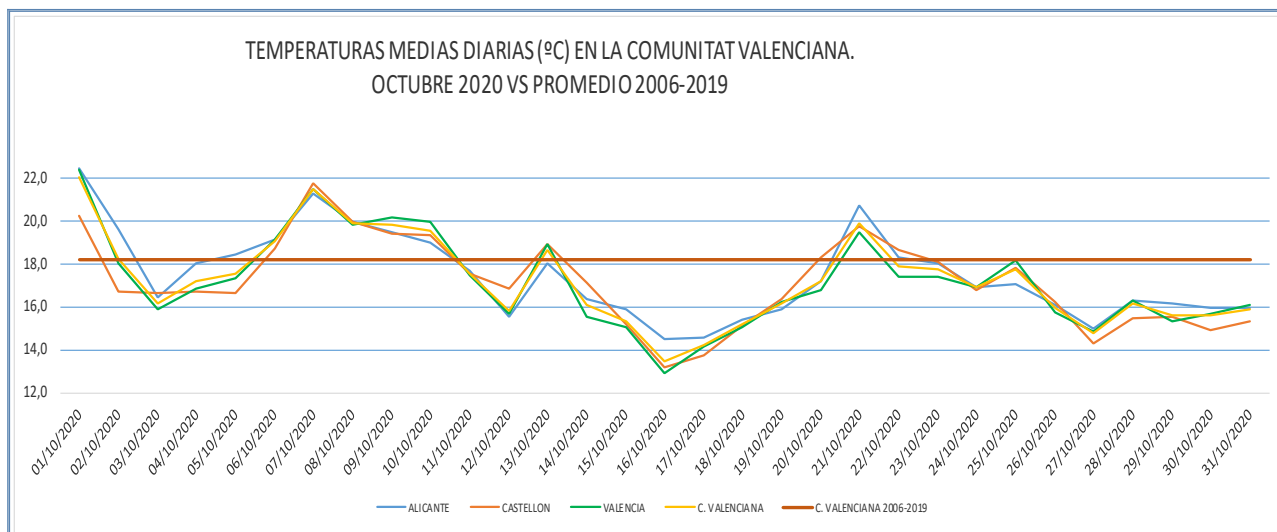
OCTUBRE 2020	T. mitjana mín. °C	T. mitjana mitj. °C	T. mitjana màx. °C	Pàg. Mitjana (l/m ²)
ALACANT	11,2	17,5	24,5	4,9
CASTELLÓ	11,3	17,2	23,8	6,7
VALÈNCIA	10,6	17,2	24,4	10,3
C. VALENCIANA	11,0	17,3	24,2	7,3

(Font xarxa SIAR i elaboració pròpia)

Segons les dades de la xarxa SIAR, la temperatura mitjana d'octubre de 2020 es va situar en 17,3 °C, inferior a la mitjana del període 2006-2019 (18,2 °C). Per la seua banda, la mitjana de les temperatures mínimes va ser d'11,1 °C; 2 °C inferior a la mitjana del període 2006-2019 (13,1 °C). Respecte a la temperatura màxima, la mitjana va arribar a 24,2 °C, que és 0,1 °C inferior a la mitjana del període de referència (24,3 °C).

El caràcter fred del mes va ser a causa sobretot de les mínimes nocturnes que van tindre una anomalia de -1,6 °C, en comparació amb el caràcter càlid de les màximes diürnes (+0,7 °C). A mitjan mes, vam tindre les nits d'octubre més fredes dels últims 27 anys, des de 1993.

Els valors més baixos es van registrar els dies 15, 16 i 17, amb temperatures poc freqüents per a la meitat del mes d'octubre. La matinada del dia 17, es van obtindre valors de -2,3 °C a Ademuz, -1,7 °C a Vilafranca, -1,5 °C a Fontanars dels Alforins i -1,1 °C a Morella. Les temperatures mínimes més baixes registrades per la xarxa SIAR de l'IVIA es van localitzar a Campo Arcís, amb -0,25 °C el dia 15, -0,52 °C el dia 16 i -0,86 °C el dia 17.



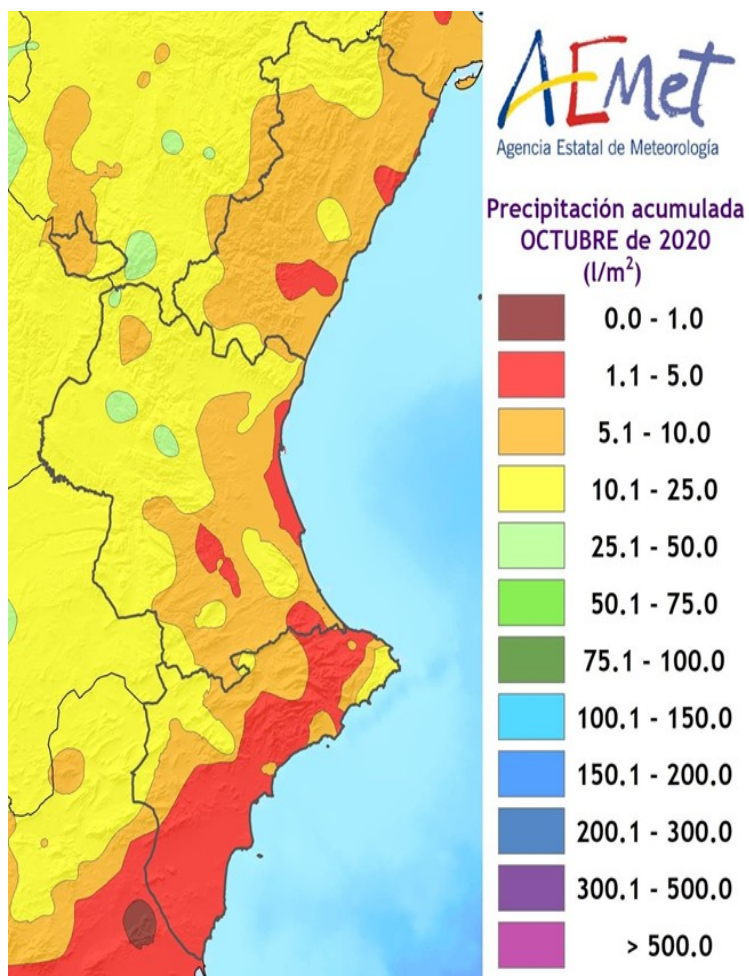
També, en el litoral, les matinades dels dies 16 i 17 van ser inusualment baixes. La matinada del 16, a València i l'aeroport de València, va ser la més freda a aquelles altures de la tardor des del 13 d'octubre de 1975, i des del 12 d'octubre de 1987 a Castelló.

El dia més càlid va ser l'1, quan es van superar els 32 °C en moltes localitats de València i Alacant: Elx, 33,7 °C; Carcaixent, 33,6 °C; Novelda, 33,3 °C; Xàtiva, 32,9 °C; València, 32,6 °C; Orihuela, 32,4 °C (AEMET); Crevillent, 34,3 °C (xarxa SIAR).

En quasi tot el territori de la Comunitat Valenciana, la temperatura mitjana va ser inferior a la mitjana normal, sent més acusada l'anomalia a l'interior de les províncies de València i Alacant (AEMET).

Quant a les precipitacions, es va tractar d'un dels mesos d'octubre més secs de la sèrie. A les tres províncies, el mes va resultar molt sec. A la d'Alacant, el dèficit mitjà provincial va arribar al 90 %, a València al 84 % i a Castelló va ser del 89 %. La xarxa SIAR va registrar a la Comunitat una precipitació mitjana acumulada de 7,3 l/m², un 85 % inferior a la mitjana del període 2006-2019 (49,4 l/m²).

Tot el territori va presentar dèficit pluviomètric a l'octubre i únicament les localitats afectades per la tempesta del dia 10, la més destacada del mes, i que va estar acompanyada de pedra en alguns punts, van superar els 20 l/m². El màxim es va registrar a Aras de los Olmos, amb 30,0 l/m². En zones àmplies del litoral, la precipitació acumulada va ser inferior a 5,0 l/m², amb el mínim absolut a les illes Columbretes i l'aeroport d'Alacant-Elx, amb un acumulat d'1,1 l/m² i a Elx i Rojales, amb 1,2 l/m² (AEMET). Per la seua banda, la xarxa SIAR va registrar acumulats mensuals superiors a 20 l/m² tan sols a Chulilla, amb 23,3 l/m², i a Lliria, amb 24,6 l/m².

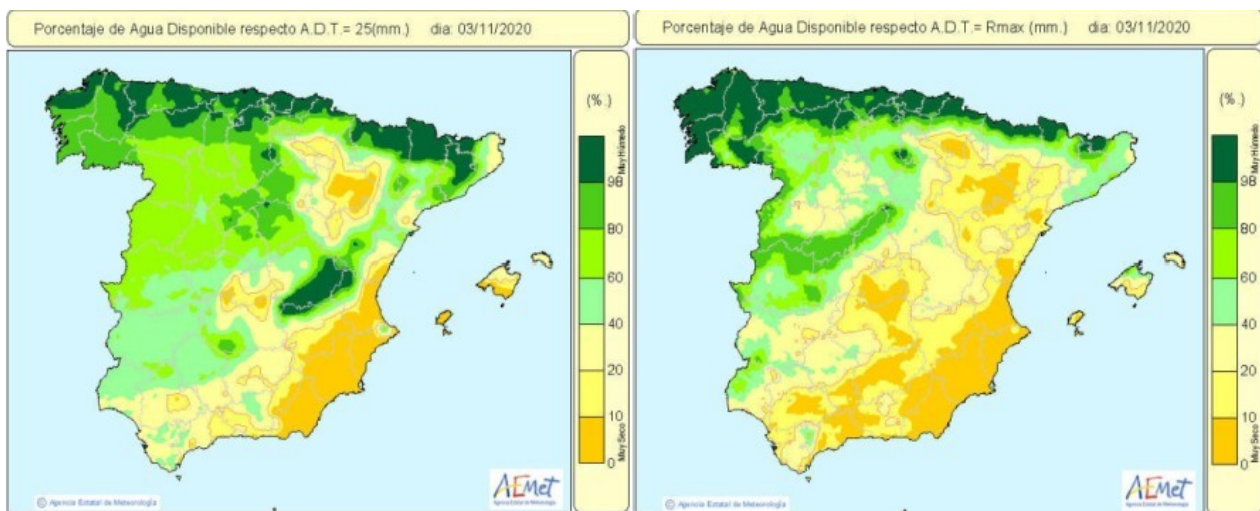


Font: AEMET. Ministeri per a la Transició Ecològica i el Repte Demogràfic



2.4. RESERVA D'HUMITAT DEL SÒLⁱ

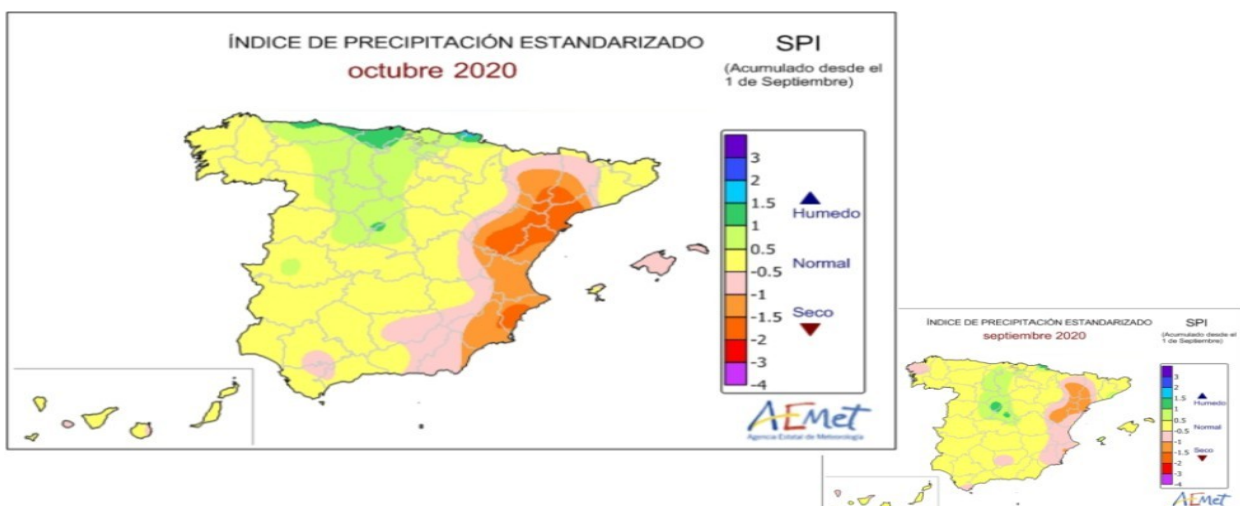
La humitat del sòl a final de mes no superava el 10 % d'aigua disponible per a les plantes (AD) respecte a l'aigua total disponible (ADT) en les capes superficials en una part important del territori de la Comunitat Valenciana, només es va superar aquest percentatge en una xicoteta àrea de la Marina Alta, al nord-oest de la província de València i a la província de Castelló. En les capes profundes, va ser inferior al 10 % en pràcticament tota la província d'Alacant i en la franja oest de la província de València, i es va situar entre el 10 % i el 20 % en la major part de la província de Castelló.



Font: Butlletí Hidrològic Setmanal. AEMET. Ministeri per a la Transició Ecològica i el Repte Demogràfic

2.5. ÍNDEX DE PRECIPITACIÓ ESTANDARDITZAT (índex de sequera)ⁱⁱ

Atesa l'escassa pluja caiguda a l'octubre, l'índex de precipitació estandarditzat (SPI) que elabora mensualment AEMET va tindre valors per davall del normal en tot el territori de la Comunitat Valenciana, ja que es va situar entre -1 a -2 vegades la desviació estàndard respecte a la normalitat.





3. SITUACIÓ DELS EMBASSAMENTS I RECURSOS CIRCULANTS

3.1. RESUM

La gestió de l'aigua embassada que proveeix a la Comunitat Valenciana correspon en un 74,6 % a la Confederació Hidrogràfica del Xúquer i el 25,4 % restant a la Confederació Hidrogràfica del Segura.

Pel que fa al transvasament Tajo-Segura, té una gran transcendència per al regadiu de la Comunitat Valenciana, ja que el 37 % de la superfície regable de la província d'Alacant rep, a través d'aquesta infraestructura, aigua dels embassaments de la capçalera del Tajo (sistema Entrepeñas-Buendía).

Les variacions respecte al mes anterior, l'any 2019 i les mitjanes del mateix mes dels últims 5 i 10 anys s'observen en la següent taula. Va continuar la tendència a la baixa que va començar en juny, encara que es va moderar. Es van observar baixades en la conca del Xúquer i en la del Segura, mentre que, a l'embassament d'Entrepeñas-Buendía, el volum d'aigua embassat es va mantindre. Malgrat això, els embassaments de les conques del Xúquer i del Segura i el subsistema Entrepeñas-Buendía mantenien més aigua embassada que en les mateixes dates de l'any anterior i que en la mitjana dels cinc últims anys.

	CAP. TOTAL (hm ³)	OCTUBRE 2020		SETEMBRE 2020		% VAR. OCT/SET	OCT 2019 %	PROM. 5 ANYS (%)	PROM. 10 ANYS (%)
		EMBASSAT (hm ³)	% S/TOTAL	EMBASSAT (hm ³)	% S/TOTAL				
Xúquer	2.698	1.203	44,6	1.223	45,3	-0,7	27,6	26,9	34,4
Segura	1.134	400	35,3	432	38,1	-2,8	26,3	24,3	38,7
Entrepeñas -Buendía	2.518	597	23,7	596	23,7	-0,0	18,2	16,2	⁽¹⁾ 37,1

(1) Percentatge del total de la conca hidrogràfica del Tajo

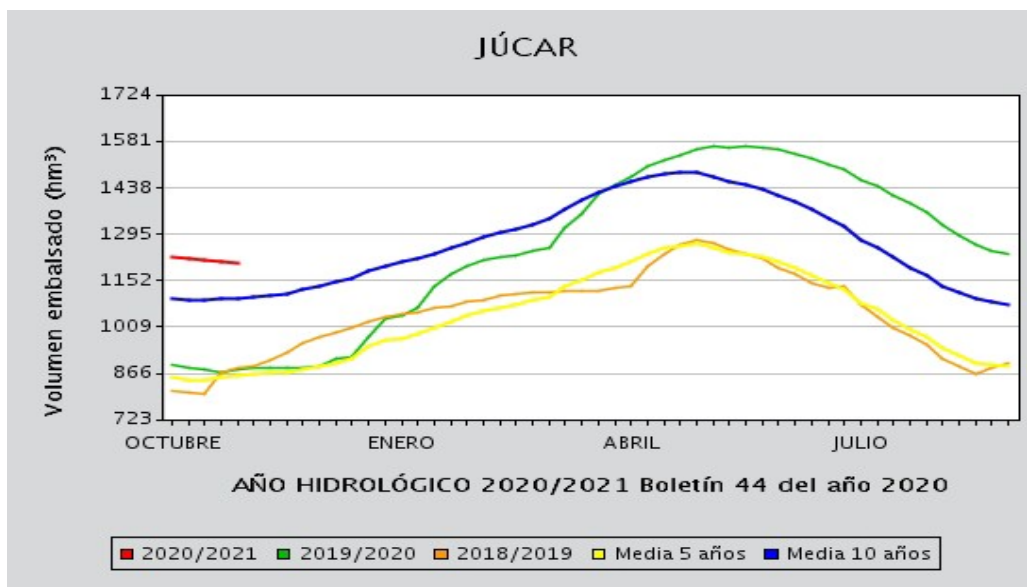
Font: elaboració pròpia amb dades del MITERD.

Els escenaris d'escassetat hidrològicaⁱⁱⁱ eren de *normalitat* en la unitat territorial d'escassetat (UTE) del Tajo mitjà (Entrepeñas-Buendía) i de *prealerta* en l'UTE principal del Segura. En l'àmbit de la Confederació Hidrogràfica del Xúquer es van mantindre en situació de *normalitat* totes les UTE: Sénia-Maestrat, Millars-Plana de Castelló, Palància-les Valls, Túria, Xúquer, Serpis, la Marina Alta, la Marina Baixa i el Vinalopó-l'Alacantí.



3.2. XÚQUER

El volum d'aigua emmagatzemat en el sistema d'embassaments del Xúquer va experimentar una caiguda del 0,7 % respecte al mes anterior, encara que va mantindre valors superiors a la mitjana dels últims 10 anys i un 17,0 % superior al volum embassat el mateix mes de l'any anterior.



Font. Butlletí Hidrològic Setmanal. Ministeri per a la Transició Ecològica i el Repte Demogràfic.

El valor que ha pres l'índex d'estat d'escassetat (IEE) per a cada unitat territorial d'escassetat (UTE) al llarg d'un any s'aprecia en la següent taula:

ÍNDEX D'ESTAT D'ESCASSETAT

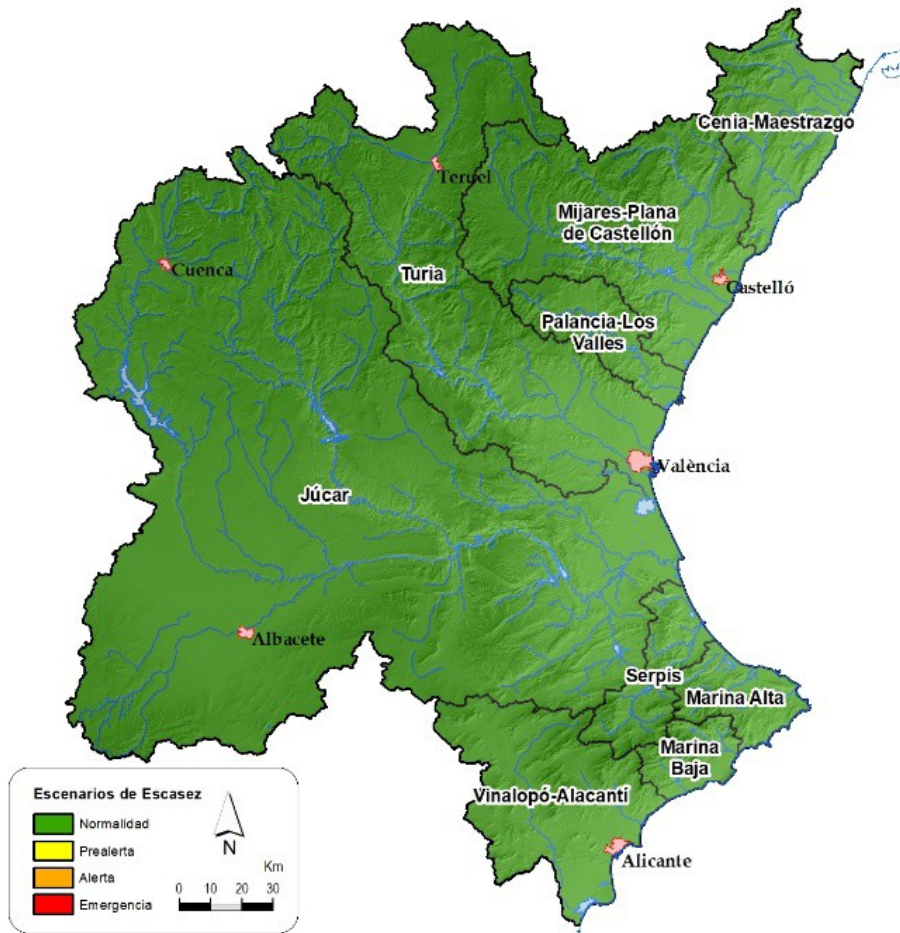
UTE	nov-19	dic-19	ene-20	feb-20	mar-20	abr-20	may-20	jun-20	jul-20	ago-20	sep-20	oct-20
UTE 01. Cenia-Maestrazgo	0,29	0,31	0,56	0,74	0,79	0,81	0,89	0,92	0,94	0,95	0,96	0,85
UTE 02. Mijares-Plana de Castellón	0,54	0,65	0,70	0,80	0,79	0,89	0,83	0,86	0,86	0,82	0,72	0,72
UTE 03. Palancia-Los Valles	0,37	0,43	0,58	0,57	0,58	0,65	0,76	0,80	0,74	0,77	0,93	0,82
UTE 04. Turia	0,59	0,60	0,63	0,67	0,73	0,88	0,91	0,92	0,92	0,93	0,93	0,93
UTE 05. Júcar	0,59	0,75	0,67	0,66	0,66	0,74	0,76	0,75	0,72	0,72	0,75	0,73
UTE 06. Serpis	0,60	0,69	0,81	0,71	0,72	0,72	0,73	0,84	0,84	0,91	0,69	0,63
UTE 07. Marina Alta	0,66	0,87	0,87	0,99	0,98	0,87	0,86	0,97	0,97	0,93	0,84	0,53
UTE 08. Marina Baja	0,76	0,95	1,00	0,94	0,88	0,87	0,85	0,86	0,90	0,90	0,84	0,75
UTE 09. Vinalopó-Alacantí	0,75	0,76	0,87	0,92	0,98	0,91	0,94	0,99	0,99	0,93	0,80	0,72

Normalitat ■ Praelerta ■ Alerta ■ Emergència ■

Font: Informe de seguiment de la sequera i l'escassetat en l'àmbit territorial de la CHX



Mapa amb els escenaris d'escassetat en la demarcació hidrogràfica del Xúquer del mes d'octubre de 2020:

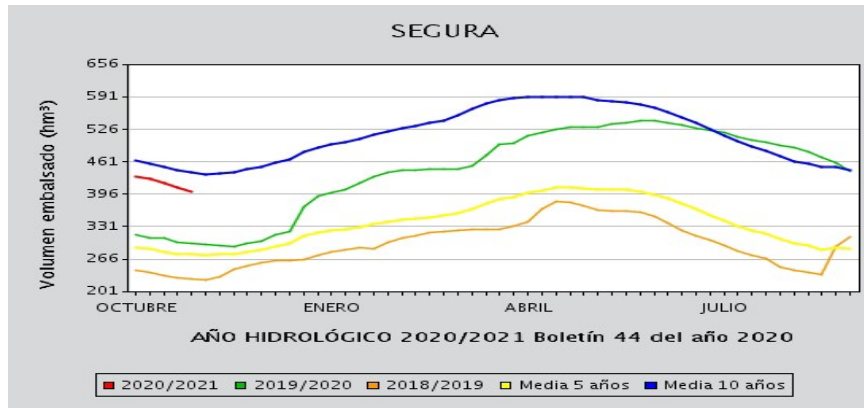


Font: [Informe de seguiment de la sequera i l'escassetat en l'àmbit territorial de la CHX](#)

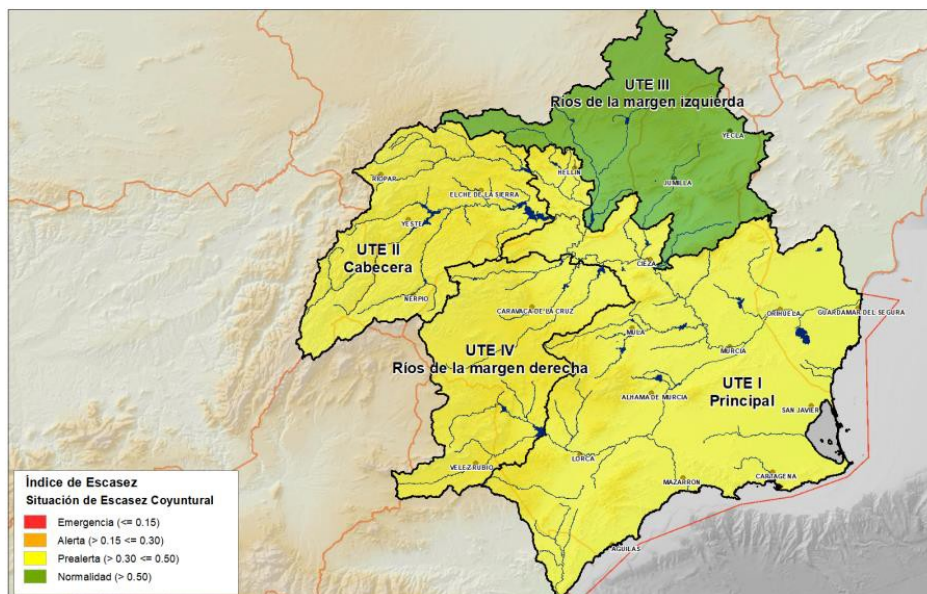


3.3. SEGURA

El volum d'aigua emmagatzemat en el sistema d'embassaments del Segura es va reduir en un 2,8 % respecte al mes anterior, encara que va ser un 9,0 % superior al del mateix mes de l'any passat. En comparar-lo amb la mitjana dels últims deu anys, es va observar una baixada del 3,4 %.



Font. Butlletí Hidrològic Setmanal. Ministeri per a la Transició Ecològica i el Repte Demogràfic.



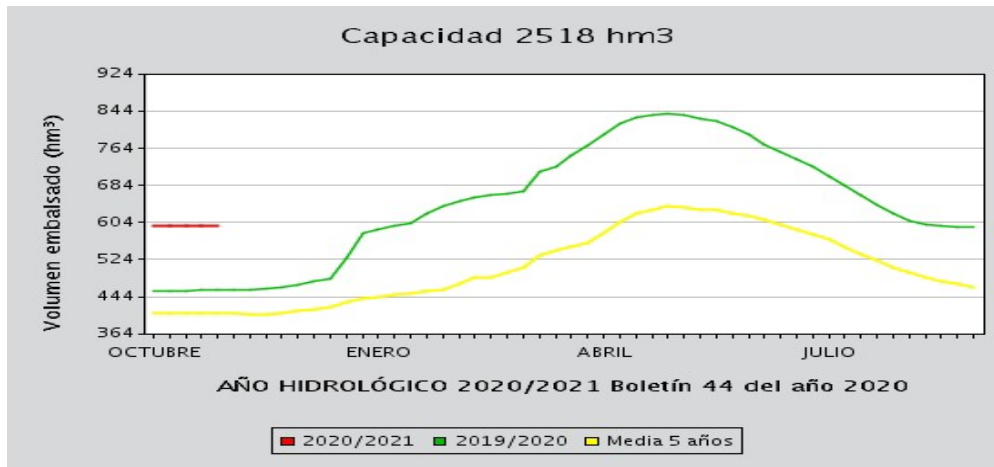
Font: [Informe de seguiment de la sequera i l'escassetat en l'àmbit territorial de la CHS](#)

El mapa anterior mostra els escenaris d'escassetat en les unitats territorials d'escassetat (UTE) de la demarcació hidrogràfica del Segura del mes d'octubre de 2020.



3.4. TRANSVASAMENT TAJO-SEGURA

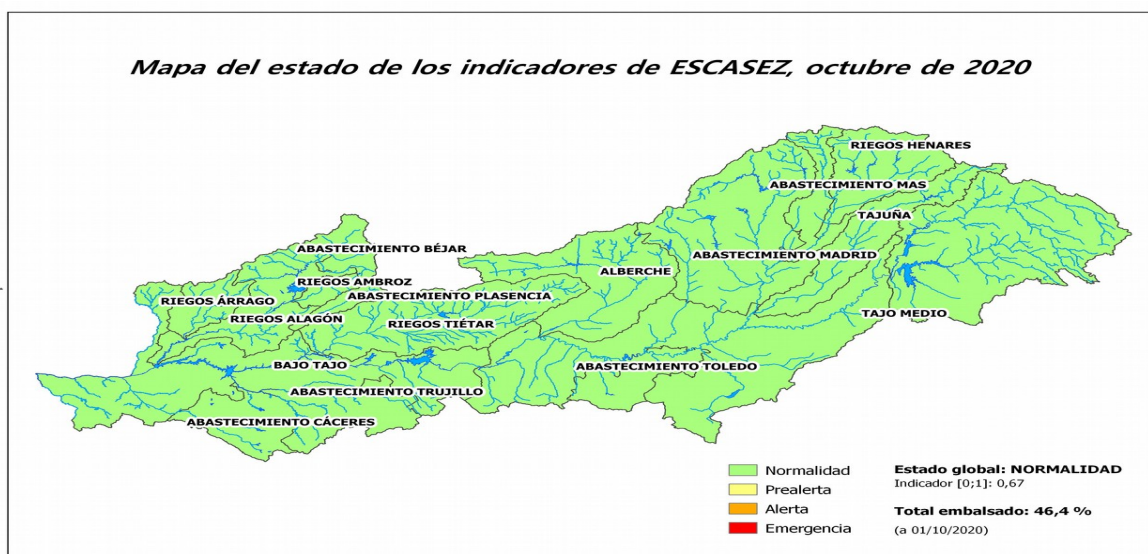
A final del mes d'octubre, les existències del conjunt d'embassaments Entrepeñas-Buendía van arribar als 597 hm³, molt similars a les del mes anterior (596 hm³) i un 46,0 % més que la mitjana dels últims 5 anys (49 hm³).



Font. Butlletí Hidrològic Setmanal. Ministeri per a la Transició Ecològica i el Repte Demogràfic.

L'UTE Tajo Mitjà utilitza com a indicador de l'estat d'escassetat les reserves dels embassaments d'Entrepeñas i Buendía. D'acord amb aquest paràmetre, la unitat territorial d'escassetat es trobava en estat de normalitat.

A continuació, es mostra el mapa que mostra l'estat de les diferents UTE de la Confederació Hidrogràfica del Tajo en el mes d'octubre de 2020.





4. DANYS PUNTUALS I SEQUERA EN CULTIUS

4.1. DANYS

El vent del dia 2 va ocasionar danys en caqui i olivera a la Vall d'Albaida. En aquests últims cultius, es va observar que els fruits que van caure eren els que estaven afectats per la mosca de l'olivera, per la qual cosa els danys no van tindre massa repercussió. Per contra, en el cultiu de caqui, la collita que estava prevista en alguns camps per a la tercera setmana del mes d'octubre es va veure afectada per caiguda de fruit i ramejats. A la Ribera Alta i la Costera, els vents van produir algun dany d'escassa consideració en caquis, amb caiguda de fruits i ramejat.

Pel que fa a la pedra del dia 10, a la Safor va produir danys de diversa consideració en unes 150 hectàrees de cítrics. A la Ribera Alta, es van produir danys en caquis i cítrics fonamentalment als municipis d'Alberic, Alzira, Benimuslem, Carcaixent, Guadassuar, Massalavés, l'Alcúdia, Benimodo i Carlet. En el cultiu de cítrics, els danys van ser menors per haver-hi caigut pedra de grandària xicoteta i estar la pell molt verda encara. En caquis, es van observar trencaments i colps en els fruits en totes les orientacions de l'arbre, perquè la pell d'aquesta fruita és molt fina i sensible. També danys en les fulles més grans i rígides del caqui. En alguna partida, els impactes es van observar de major grandària.

D'altra banda, el cultiu de la magrana va mostrar les conseqüències de les diferents inclemències meteorològiques que es van produir des de la floració. Inicialment, les pluges persistents de primavera van dificultar el quallat. Posteriorment, l'atac de fongs va causar una defoliació severa en algunes zones del Baix Vinalopó, la qual cosa va repercutir en una intensificació de la llampadura per falta de protecció davant de la incidència del sol. Finalment, el descens significatiu de les temperatures en el tram central del mes d'octubre va provocar un clevillat massiu dels fruits que faltaven per recol·lectar.

4.2. SEQUERA

Van continuar els efectes en les pastures de la insuficiència de precipitacions. També cal tindre en compte que l'absència continuada de pluges dels últims mesos, incloent-hi l'escassetat d'octubre, repercuteix en la grandària final dels cítrics, ja que afecta l'últim període d'engreixament.

4.3. SITUACIÓ DE LES PASTURES (NDVI)^{iv}

El mes d'octubre, s'inicia el Pla 2020 de l'assegurança de compensació de pastures d'Agroseguro. La informació de l'índex de vegetació que es reflecteix en aquest apartat es pot consultar en el següent enllaç: [NDVI](#)



A la província d'Alacant, l'índex de vegetació es va trobar per davall de la normalitat en les dues últimes desenes del mes a la comarca central i en l'última desena a les comarques de Marquesat i Muntanya. A la província de Castelló, l'índex esmentat es va trobar per davall de la normalitat durant tot el mes a la comarca de l'Alt Maestrat.

Pel que fa a la província de València, l'índex de vegetació es va trobar tot el mes per davall de la normalitat a l'Horta Valenciana i a les riberes del Xúquer. A la Costera de Xàtiva, va estar per davall de la normalitat en la segona desena del mes, mentre que, a Enguera i la Canal, va estar per davall de la normalitat en la segona i tercera desena del mes.

5. ESTAT DELS CULTIUS

A continuació, s'exposa un resum de l'estat dels cultius a la Comunitat Valenciana:

5.1. CEREALS GRA

Cereals d'hivern

- Alacant: en algunes comarques com el Baix Vinalopó, va començar a alçar-se el restoll i a fer-se les primeres llaurades i tasques de preparació del terreny per a les sembres imminents, especialment en les zones de l'Altet i Balsares. En altres zones com el Comtat, l'Alcoià i l'Alacantí, van romandre els restolls i no es va observar cap tasca, o com al Vinalopó Mitjà, on l'absència de pluges va impedir l'inici de les sembres. No obstant això, al Baix Segura, es van desenvolupar amb normalitat les sembres més primerenques.
- Castelló: la rostollada estava finalitzant i els camps es trobaven en repòs a l'espera de començar les tasques per a la nova sembra. La campanya va ser bona, amb rendiments superiors a la mitjana.
- València: després de la finalització de la recol·lecció dels cereals a la comarca dels Serrans, amb la palla recollida en la majoria dels casos, van continuar les tasques culturals tant en les parcel·les que es van deixar en guaret com en les que es van cultivar. Al Racó d'Ademús i a la Plana d'Utiel-Requena, es realitzaven les tasques i en algunes parcel·les ja es preparava la sembra tardorenca per a aprofitar l'època de pluges.

Cereals d'estiu

Arròs

- Alacant: després de la sega de l'arròs, la marjal de Pego va romandre inundada.
- Castelló: va finalitzar la collita a final de setembre, amb una producció dins de la mitjana. En la campanya, no va haver-hi incidents meteorològics dignes de menció en aquest cultiu, ni altres afeccions significatives. Els camps ja segats esperaven les tasques de fangueig per a l'eliminació de les restes de palla.



- València: finalitzada la sega, va començar la crema de restolls i palla de l'arròs en la zona autoritzada per a enguany (zona B), és a dir, la més llunyana a València, que comprén les poblacions de Sueca i Cullera. El rendiment obtingut es va considerar normal.

Dacsa

- Alacant: al Baix Vinalopó, a principis de mes, la dacsa continuava en el terreny.
- València: al Racó d'Ademús, les plantes estaven grogues i els grans tenien la maduresa completa. El gra encara no tenia la humitat adequada per a fer-ne la recol·lecció. S'esperava una bona collita, ja que no hi ha hagut inclemències climàtiques desfavorables.

5.2. TUBERCLES

Creïlla

- Alacant: es van mantindre les sembres de creïlla de verdet iniciades a final d'agost al Baix Segura i el Baix Vinalopó.
- València: durant el mes es van recol·lectar creïlles tant de cultiu ecològic com de cultiu convencional a l'Horta Nord.

Moniato

- Alacant: Van continuar les arrancades de moniato roig i blanc de bona qualitat i grandària en les principals zones productores del Baix Segura, l'horta de Guardamar i San Fulgencio.

Xufa

- València: la xufa de l'Horta Nord es trobava amb el fullatge tractat per a accelerar-ne l'assecatge, excepte en plantacions tardanes i en les de cultiu ecològic.

5.3. INDUSTRIALS

- Alacant: al llarg del mes va continuar la sega i la fenificació de l'alfals en els emplaçaments productors del sud. Al Comtat i a l'Alcoià, va finalitzar la recol·lecció de gira-sol.
- València: el gira-sol de la Vall d'Albaida ja s'havia recol·lectat amb rendiments semblants als de l'any passat a causa de la incidència de la plaga de conills. Al Racó d'Ademús, es van fer talls de lavandí per a destil·lar o per a planta seca. I en el cultiu de l'alfals, pròxim a la seua parada hivernal, encara es va collir.

5.4. HORTALISSES

Carxofa

- Alacant: a les comarques del sud, va finalitzar a principi de mes la reposició de falles. Els primers talls de capítols en aquestes comarques es van donar l'última setmana d'octubre en les parcel·les que es van plantar amb més precocitat. A l'Alacantí, el cultiu va evolucionar favorablement i es preveia començar la recol·lecció el mes pròxim. Així mateix, al Vinalopó Mitjà, les plantacions de carxofa tipus calicó van continuar el seu desenvolupament normal.



- Castelló: els primers talls en carxofa es van produir a final de mes al Baix Maestrat.
- València: les plantacions tant noves com velles de l'Horta Nord i l'Horta Sud van prosseguir el seu desenvolupament amb normalitat.

Api verd

- Alacant: al Baix Segura, les plantacions d'api iniciades a principi de setembre, i situades principalment en l'àrea de l'horta de Callosa de Segura, van continuar el seu desenvolupament normal. A l'Alt Vinalopó, va prosseguir la recol·lecció amb problemes puntuals de fongs (*Cercospora apii*).

Albergínia

- Alacant: a les comarques del sud, la campanya d'albergínia a l'aire lliure va concloure a final de mes. Els calibres van tendir a disminuir i van augmentar les segones qualitats per rascades ocasionades pel vent. En aquestes comarques, sobretot al Baix Vinalopó, la incorporació a la recol·lecció de noves plantacions en hivernacle va incrementar la disponibilitat de tall de fruits amb bona qualitat, coloració apropiada i grandàries M-G.
- Castelló: va finalitzar la campanya d'albergínia ratllada a la província. Es va reduir la producció de la negra al Baix Maestrat durant les dues primeres setmanes del mes, fins a considerar conclosa la temporada.
- València: a l'Horta Nord, va concloure el cicle de cultiu de l'albergínia a l'aire lliure.

Bròcoli

- Alacant: en la majoria de les comarques productores —el Baix Segura, el Baix Vinalopó, l'Alt Vinalopó, el Vinalopó Mitjà i l'Alacantí—, es van mantindre els trasplantaments de bròcoli de manera escalonada. Al Baix Segura, l'última setmana d'octubre, va començar la recol·lecció en les plantacions realitzades precoçment.

Carabasseta

- Alacant: a finals d'octubre, es va iniciar la recol·lecció d'un nou cicle en els hivernacles tant del Baix Segura com del Baix Vinalopó. El calibre predominant va oscil·lar entre M i G.
- Castelló: a mitjan mes va finalitzar la collita de la carabasseta verda al Baix Maestrat. Va prosseguir la campanya per a la blanca, però amb xicotetes quantitats.
- València: va continuar la recollida de carabasseta a l'Horta Nord.

Carabassa

- Alacant: l'última setmana d'octubre va finalitzar la campanya de carabassa cacauet a les comarques del sud, així com en els termes d'Aspe i el Fondó de les Neus del Vinalopó Mitjà. Al nord, a l'Alt Vinalopó, va prosseguir la recol·lecció de carabassa blanca valenciana i va començar la de carabassa per a cabell d'àngel.
- Castelló: va disminuir de manera important la producció de la carabassa tipus cacauet.
- València: al Racó d'Ademús, les plantes estaven entrant en senescència i el fruit estava sobre la superfície per a orejar-se i la posterior recol·lecció.



Ceba

- Alacant: en algunes comarques, van continuar les sembres escalonades iniciades a l'agost. Al Baix Vinalopó, es van observar plantacions amb bon desenvolupament vegetatiu en zones com les Alqueries i el Molar. Al Vinalopó Mitjà, van començar les arracades en les parcel·les més precoces de les zones d'Aspe i Novelda, on es va observar un augment de la superfície cultivada.
- Castelló: va començar la campanya de ceba tendra a la Plana Alta.
- València: a l'Horta Nord, les plantacions de cebes van prosseguir el seu cicle amb recol·leccions i plantacions escalonades.

Col de cabdell

- Alacant: a l'Alt Vinalopó, van continuar el seu desenvolupament sense incidències les cols llises verdes i morades (llombarda).
- Castelló: es va iniciar la campanya de col de cabdell de fulla llisa i de col llombarda al Baix Maestrat. Va prosseguir en aquesta comarca la campanya de la col de cabdell de fulla arrissada, mentre que va finalitzar a la Plana Alta.

Coliflor

- Alacant: al llarg del mes, van continuar els trasplantaments progressius de coliflor al Baix Segura i al Baix Vinalopó. En ambdues comarques, l'última setmana es va iniciar la recollida en aquelles parcel·les plantades amb més antelació.
- Castelló: va prosseguir la campanya al Baix Maestrat, amb augment progressiu de les quantitats collides.
- València: al Camp de Morvedre, van començar els talls a final de mes.

Escarola

- Castelló: va començar la campanya de l'escarola de fulla arrissada a la Plana Alta.

Espàrrecs

- Alacant: a l'Alt Vinalopó, es van realitzar els primers talls durant el mes d'octubre.

Faves

- Alacant: al sud de la província, principalment al Baix Vinalopó, les plantacions de final de l'estiu es van desenvolupar amb normalitat.

Bajoques

- Castelló: al setembre, va prosseguir la producció de les tres varietats de bajoqa (roja, blanca i verda perona), amb baixa qualitat a final de mes.
- València: a l'Horta Nord, va finalitzar el cicle de cultiu de les bajoques a l'aire lliure.



Encisam

- Alacant: tant al Baix Segura com al Baix Vinalopó, van continuar els trasplantaments de diferents varietats d'encisam a l'aire lliure i sota túnel, aquestes últimes per a tall.
- Castelló: va prosseguir en octubre la producció d'encisam romà i meravella al Baix Maestrat. Va disminuir la producció en la varietat trocadero.
- València: al Camp de Morvedre, la campanya d'encisam estava en plena recol·lecció, i, a l'Horta Nord, va prosseguir el cicle amb normalitat.

Meló

- Castelló: va finalitzar la campanya a mitjan octubre.

Nap, napicol i xirivia

- Alacant: a l'Alt Vinalopó, la recol·lecció de les arrels va prosseguir amb problemes de rendiment en xirivia i napicol a causa de la proliferació de males herbes. També es va observar una alta incidència del cuc filferro en nap i napicol. Al Baix Vinalopó, van començar les sembres tardorenques de xirivia i nap a final de mes.

Cogombre

- Alacant: En els hivernacles del sud, va augmentar progressivament la disponibilitat de cogombres de qualitat i grandària adequats per a la recol·lecció.
- Castelló: va prosseguir la disponibilitat de cogombre d'hivernacle al llarg del mes.

Julivert

- Alacant: al llarg d'octubre, va continuar la sembra de julivert al Baix Segura i al Baix Vinalopó. En aquesta última comarca es van apreciar problemes de males herbes en algunes parcel·les.

Pimentó

- Alacant: finalitzada al setembre la recol·lecció de les varietats Califòrnia i lamuyo, a final d'octubre va concloure la de pimentó italià.
- Castelló: el pimentó dolç italià va concloure la campanya al Baix Maestrat i estava a punt d'acabar a la Plana Alta. Va prosseguir la producció del pimentó lamuyo roig tant al Baix Maestrat com a la Plana Alta, amb baixes quantitats al final de campanya.
- València: a l'Horta Nord, va acabar el cicle de cultiu per als pimentons a l'aire lliure.

Tomaca

- Alacant: a les comarques meridionals, la quantitat de tomaca madura de la varietat costellada va augmentar considerablement la primera setmana del mes amb la incorporació de noves plantacions en hivernacle. Aquesta disponibilitat va disminuir a mitjan mes a causa del descens bruscat de les temperatures, i va tornar a estabilitzar-se en l'última setmana. El calibre predominant a les dues comarques va evolucionar al llarg d'octubre d'M-G fins a



GG. Al Baix Vinalopó, va continuar recollint-se la varietat Mutxamel, en la qual van predominar els calibres M i G, i es va donar per conclosa la campanya en la primera quinzena. Quant al Vinalopó Mitjà, la campanya de la varietat pera roma es trobava molt avançada a final de mes, per la qual cosa el calibre va disminuir d'MM a MMM. A l'Alacantí, va prosseguir la recol·lecció en hivernacle de les plantacions escalonades de les varietats canària i *cherry* en els seus diferents tipus. La sanitat de les plantes es va veure alterada per un repunt de tuta, controlat mitjançant tècniques de confusió sexual.

- Castelló: Va prosseguir, a l'octubre, la recol·lecció de la tomaca *raff* i la de la tomaca redona llista. La tomaca de pera va tindre bona qualitat però escassa producció.
- València: A l'Horta Nord, va finalitzar el cicle de cultiu per a la tomaca a l'aire lliure.

Carlota

- Alacant: A l'Alt Vinalopó, es va mantindre la recol·lecció d'aquesta arrel.

5.5. CÍTRICS

A les comarques afectades, va continuar la lluita contra el poll roig (*Aonidiella aurantii*), el cotonet (*Panonychus citri*), l'aranya (*Eutetranychus orientalis*), la mosca blanca (*Aleurothrixus floccocus*) i el trips de l'orquídia (*Chaetanaphothrips orchidii*), i els pegats contra *Ceratitis capitata*.

Mandariner

- Alacant: a final de mes, va acabar, al Baix Segura, la recol·lecció de la clementina clemenrubí, i a mitjan mes va començar la de la clementina oronules. A la Marina Alta, va finalitzar la recol·lecció de la satsuma *okitsu*, i, una mica més tard, la de les clementines cultifort i Marisol. En la segona quinzena del mes, va començar la primera passada de la satsuma *owari* a bon ritme. L'última setmana, es va iniciar la recollida en les parcel·les més precoces de clementina clemenules, seleccionant els fruits amb la coloració més avançada. La mateixa setmana, va començar la campanya de la clementina orogrande amb ritme de recol·lecció alt i a arbre net. A l'Alacantí, va finalitzar la recol·lecció de la clementina clemenrubí, mentre que, en varietats com la nadorcott, es va realitzar una aclarida manual per a aconseguir un major calibre. Així mateix, es van aplicar tractaments preventius de l'abscisió i per a la conservació de la pell en nadorcott i murcott. La varietat clemenvilla va presentar major percentatge de clevillat que en anys anteriors.
- Castelló: es va considerar acabada la campanya de recol·lecció de clementines Marisol, oronules, mioro, orogrós i clemenrubí a la província. Van començar els talls de la clementina arrufatina i, a final de mes, se'n van fer les últimes passades. La varietat clemenules va entrar en plena campanya els últims dies del mes amb àmplia variabilitat de calibres, ja que no es van realitzar de manera generalitzada tasques d'aclarida durant la primavera-estiu, i això va propiciar aquesta disparitat de grandàries. Va prosseguir la recollida de la clementina orogrande.



- **València:** l'escassa precipitació i el bon oratge van permetre continuar la recol·lecció a ritme ràpid. A la Ribera Baixa, les clementines primerenques com Marisol, clemenrubí i oronules estaven en plena recollida, amb rendiments normals. Els híbrids estaven en la fase d'engreixament. Va continuar la collita de clementines primerenques i satsumes a la Safor a bon ritme. A la Vall d'Albaida, finalitzava la recol·lecció de les varietats més primerenques de clementines com Marisol, arrufatina i clemenules. A la Ribera Alta, va prosseguir la recollida de la satsuma *owari* i va finalitzar la de les *iwasaki* i *okitsu*. A principi de mes, va començar la de les clementines Marisol i arrufatina, i a final de mes, la d'oro grande i clemenules. A l'Horta Nord, va començar la collita de les varietats de satsumes i clementines primerenques com oronules i arrufatina. De manera primerenca i sense haver aconseguit el color, va començar la de la clementina clemenules. Al Camp de Morvedre, la campanya va avançar a un ritme alt, les clementines extraprimerenques i les satsumes estaven totes collides i la tercera setmana del mes va començar la recollida de la varietat clemenules. Altres varietats com clemenvilla o nova van fer el canvi de color, i es van avançar a la maduració. En aquesta varietat, es va apreciar un increment del badat o *splitting* respecte a altres campanyes. A l'Horta Sud, va continuar de manera generalitzada el tall de les clementines primerenques com arrufatina, Marisol, oronules i clemenpons.

Taronger

- **Alacant:** al Baix Segura, els talls en les parcel·les més precoces de taronja navelina es van iniciar l'última setmana del mes. A la Marina Alta, les aclarides en navelina van finalitzar la primera setmana, i a mitjan mes va arrancar la recol·lecció a arbre net de les plantacions més precoces. A l'Alacantí, es van aplicar tractaments preventius de l'abscisió i per a la conservació de la pell en les taronges robí València.
- **Castelló:** la falta de pluges va provocar escassetat de calibres. Es va controlar la plaga d'aranya roja que començava a preocupar. Els calibres de la taronja navelina, que és una varietat poc representativa a la província de Castelló, no arribaven als mínims comercials a l'octubre.
- **València:** va començar la recol·lecció de les taronges navelina i *newhall* a la Ribera Baixa a bon ritme. En l'última setmana del mes, es va iniciar en les parcel·les que tenien el mínim exigít en color i sucres de les taronges de la varietat navelina. En les mateixes condicions va començar la de la navelina al Camp de Túria, a l'Horta Nord i a l'Horta Sud. A la Canal de Navarrés, estava a punt de recol·lectar-se la varietat navelina. De manera generalitzada, va començar el canvi de color en varietats del grup nàvel i les taronges del grup blanques n'assolien la grandària final.

Llimera

- **Alacant:** al Baix Segura, al llarg del mes, el ritme de recol·lecció de la llima fina va ser baix, amb una primera passada per a recol·lectar calibres superiors a 63 mm, per la qual cosa, en finalitzar, només s'havia collit el 7 % de la producció. La incidència d'endoxerosi va



provocar un rebuig d'entre el 5 i el 10 %. Al llarg de la primera setmana, es va acabar de recol·lectar tota la collita de llima verna tardana.

Aranja

- Alacant: al Baix Segura, a mitjan mes, es va realitzar el primer tall d'aranja *star ruby* amb destinació inicial a cambres de desverditzat per un període de 4-5 dies.

5.6. FRUITERS

Fruiters de llavor

- Alacant: al Comtat, a l'Alcoià i per la zona de Xixona de l'Alacantí, va acabar la recol·lecció de la poma *starking* els primers dies d'octubre, i, en finalitzar el mes, la de les varietats roja de Beneixama, *fuji* i perelló. A l'Alt Vinalopó, conclosa la recol·lecció de les varietats *granny smith* i *golden*, va continuar la de la varietat *fuji*. A la Marina Alta, es va recol·lectar la varietat autòctona perelló a la Vall d'Ebo i la Vall d'Alcalà.
- València: al Racó d'Ademús, la recol·lecció de pomes de varietats com *golden* o *fuji* havia finalitzat amb bona qualitat. Les varietats autòctones (esperiega) encara estaven verdes i no se n'havia iniciat la recollida. S'estimava que s'hauria collit el 50 % de la poma del Racó d'Ademús. Els rebutjos per a la sidra a preu molt baix no van incentivar-ne molt l'aprofitament.

Fruiters de pinyol

- València: al Racó d'Ademús, les pruneres van iniciar la caiguda de la fulla i la parada vegetativa. A la comarca de l'Horta Sud, la campanya de fruiters de pinyol es va considerar finalitzada. A la Vall d'Albaida, havien començat la parada vegetativa.

Altres fruiters

Alvocat

- Alacant: a la Marina Baixa, la recol·lecció de la varietat *bacon* va començar a mitjan octubre.
- Castelló: els fruits d'alvocat continuaven el desenvolupament.
- València: a l'Horta Nord, el cultiu d'alvocat es trobava en el final del cicle evolutiu. Al Camp de Túria, es va apreciar que aquest cultiu guanya superfície en les zones més càlides, protegides dels vents freds. A mitjan mes, el cultiu es trobava en estat de desenvolupament de fruits, amb fruits amb una grandària entorn del 50-70 % de la grandària final.

Caqui

- València: a la Ribera Baixa, el cultiu de caqui estava en plena recol·lecció amb rendiments dins de la mitjana. A l'Horta Nord, finalitzava el cicle evolutiu i es trobava en condicions de



ser recol·lectat. Al Camp de Morvedre, es va considerar pràcticament finalitzada la campanya de caqui. A la Canal de Navarrés, la maduració del fruit estava arribant al seu terme i se'n va iniciar la recol·lecció en els primers camps. A la Vall d'Albaida, per la zona d'Ontinyent, ja havia començat la recol·lecció i, encara que es realitzaven tractaments per a escalonar la maduració, encara quedaven camps per recol·lectar. La caiguda de la fulla estava a punt de començar, mentre que, per la zona de Castelló de Rugat, les cooperatives havien tractat per a avançar un 40-50 % de la producció, i van continuar les aplicacions contra la mosca de la fruita. Al Camp de Túria, a mitjan mes, el caqui va arribar a la maduració natural dels fruits no tractats per al retard/avanç de la recol·lecció i va començar la collita amb valors de producció molt desiguals entre parcel·les, però, en general, per davall dels rendiments mitjans. La incidència de la plaga del cotonet i els danys puntuals pel solcuit de fruits, ramejats i danys per pedra, van generar importants rebutjos. A la Ribera Alta, per la zona d'Alzira, els fruits estaven en maduració i prosseguia la recollida amb normalitat. Per la zona de Carlet, l'absència de pluges i les altes temperatures van donar lloc al fet que la recol·lecció tinguera un bon ritme. Es van dur a terme el segon i el tercer tractament amb àcid giberèl·lic per a retardar la maduració. En total, es van realitzar d'un a tres tractaments amb una diferència de 20 dies, en funció del retard que es vulga obtenir. Vora el 20 d'octubre, es va iniciar la collita dels camps no tractats, per la qual cosa va coincidir amb la dels camps avançats. Es va constatar una menor producció respecte de l'any passat, en plantacions adultes, a causa de problemes en floració i quallat. Els fruits presentaven un bon desenvolupament amb grandària mitjana final superior a la de l'any passat. De manera generalitzada, es va observar en totes les zones productores un increment del rebuig en camp, a causa de l'augment de plagues com el cotonet, la negreta, més fruits marcats pel sol (solcuit) que altres anys, així com danys causats per la taca foliar del caqui (*Micosphaerella nawae*).

Magraner

- Alacant: a les principals comarques productores, el Baix Vinalopó i el Baix Segura, la primera setmana del mes, va finalitzar la recol·lecció a arbre net de magrana valenciana, en què va predominar el calibre 14 i la proporció de segones qualitats va rondar el 30 % a causa de l'atac de la barreneta. La recollida de les varietats mollar i *wonderful* va prosseguir fins a la segona quinzena, període en el qual va finalitzar primer la *wonderful* i posteriorment la mollar. L'elevat percentatge de segones qualitats va ser a causa de les rascades i la llampadura principalment. Diverses circumstàncies adverses han marcat la campanya a la comarca. Inicialment, l'elevada humitat per les pluges primaverals va reduir el percentatge de fruits quallats. Posteriorment, les temperatures elevades estivals i la defoliació intensa ocasionada per afeccions de fongs en algunes zones van agreujar la llampadura. Finalment, l'acusat descens de les temperatures a mitjan mes va provocar un clevillat massiu dels fruits que quedaven per recol·lectar, que els va depreciar per al consum en fresc. Així mateix, en



altres comarques com el Vinalopó Mitjà o l'Alacantí, on la superfície de cultiu és menys significativa, també va finalitzar la campanya al llarg de la segona quinzena d'octubre.

- València: a l'Horta Nord, el magraner es trobava en plena fase de maduració i en condicions de ser recol·lectat, amb bon estat fitosanitari. Al Camp de Morvedre, es va considerar pràcticament finalitzada la campanya de magrana. Al Camp de Túria, es va iniciar la recol·lecció amb produccions baixes, però, al contrari de l'ocorregut en anteriors campanyes, amb menys rebutjos.

Nispro

- Alacant: a la Marina Baixa, el cultiu estava en plena floració (estat fenològic 65-F).

5.7. FRUITA SECA

Ametler

- Alacant: finalitzada la recol·lecció en tota la província, al Vinalopó Mitjà, van començar les tasques de poda i femada la primera setmana d'octubre. A l'Alt Vinalopó, el balanç de la campanya va ser en general positiu. No obstant això, en determinades zones com Castalla i Onil, el rendiment va disminuir perquè els fruits no es van desenvolupar bé, a causa, probablement, de l'elevada incidència de taca ocre.
- Castelló: va començar durant el mes la recol·lecció que es va haver de retardar a causa de l'alta humitat acumulada en els fruits per les persistents pluges primaverals. Es va dur a terme un assecatge addicional que va retardar la campanya. A més, aquest cultiu coexisteix amb el de la garrofera, la bona collita i cotització de la qual ha fet que els agricultors prioritzen la recol·lecció d'aquest últim cultiu. A final de mes, la recollida estava arribant al final.
- València: a l'Horta Sud, els ametlers es trobaven a l'inici de la parada hivernal i ja havia finalitzat la recol·lecció del fruit. A la Canal de Navarrés, el Racó d'Ademús i la Vall d'Albaida, també havia acabat la recollida i es feien tasques de manteniment del sòl. Als Serrans, durant el mes, es va considerar finalitzada la collita, tot i que encara s'hi podia observar alguna parcel·la pendent. Els arbres de les zones baixes de la comarca conservaven quasi tot el fullatge, mentre que els de les zones altes van començar a perdre'l. A la Plana d'Utiel-Requena, havia acabat la recol·lecció escalonada a causa de la diversitat de varietats i va començar el cultiu per a la ventilació del terreny i per a lluitar contra les males herbes.

Avellaner

- Castelló: la recol·lecció es va fer durant el mes amb producció dins de la normalitat. En aquesta espècie, la recol·lecció es produeix des de terra. Actualment, s'utilitzen mitjans semimecanitzats de muntament mitjançant màquines d'aire i després neteja de baines en triadores.



Noguera

- Castelló: finalitzada la collita, es va observar una disminució en la producció de la varietat *serr* per gelades puntuals per inversió tèrmica que es van produir durant la floració i quallat. En les varietats tardanes com Chandler o Howard, la collita va ser normal. Es va confirmar la reducció de la producció a Viver del 50 % per la pedra de juny.

5.8. GARROFERA

- Alacant: en el transcurs del mes, es va mantindre la recol·lecció de garrofes a la Marina Alta i la Marina Baixa.
- Castelló: la collita va concloure a final de setembre.
- València: a l'Horta Nord, va continuar la recol·lecció de les garrofes i es va constatar una alta petició d'inscripcions en el REGIPA d'explotacions de garrofera. A l'Horta Sud i a la Canal de Navarrés, havia finalitzat la collita.

5.9. VINYA

Vivers de vinya

- Alacant: es van dur a terme els regs i tractaments fitosanitaris habituals en aquestes dates.

Raïm de taula

- Alacant: al Vinalopó Mitjà, va continuar la verema de les varietats *red globe*, Itàlia i Doña María embossades. Així mateix, es van mantindre els talls de la varietat apirena *crimson*, que va presentar dificultats per al canvi de color. A final de mes, vora el 20 d'octubre, es va iniciar la campanya de les varietats aledo i dominga. En general, els raïms van presentar un bon estat sanitari afavorit per l'absència de precipitacions. A la Marina Alta, les vinyes van entrar en la fase d'agostejament i va començar la caiguda de les fulles, especialment d'aquelles que més havien patit els atacs del mosquit verd i de l'oïdi. A l'Alt Vinalopó, va prosseguir la recol·lecció de varietats roges com la *red globe* i diverses varietats de raïm apirena.

Raïm de vinificació

- Alacant: a l'octubre, tant al Vinalopó Mitjà com a l'Alt Vinalopó, va continuar la recol·lecció de la varietat monestrell durant la primera quinzena, al final de la qual es va considerar la campanya conclosa. Quant a sanitat, malgrat l'elevada incidència inicial de mildiu i oïdi, l'absència de precipitacions dels últims mesos va ser favorable per al cultiu i va millorar el grau i la qualitat del raïm. A la Marina Alta, les vinyes van entrar en la fase d'agostejament i va començar la caiguda de les fulles, especialment d'aquelles que més havien patit els atacs del mosquit verd i de l'oïdi.
- Castelló: va finalitzar la verema durant el mes. Es va apreciar una baixada de producció en les parcel·les que no van poder controlar el mildiu i al terme de Benlloc per la pedra de



maig. Es tracta d'un cultiu que pràcticament havia desaparegut a la província, però que torna a estar present, localitzat en municipis concrets, i que busca una diferenciació de qualitat mitjançant la IGP Vins de Castelló.

- València: a la comarca de la Plana d'Utiel-Requena i a l'Horta Sud, la verema va finalitzar a l'octubre i en les parcel·les va començar el cultiu de la vinya. Al Camp de Túria i als Serrans, una vegada conclosa la collita, va començar el procés de senescència i es van llaurar els camps per a afavorir la infiltració de les precipitacions. A la comarca de la Vall d'Albaida, a mitjan mes, va finalitzar la verema. La producció es va veure minvada a causa de les pluges de primavera. Els tractaments realitzats i l'estiu sec van ajudar al fet que les pèrdues no foren superiors.

5.10. OLIVERA

- Alacant: en totes les zones productores, l'oliva estava arribant al final del verol. L'absència de precipitacions durant els últims mesos va avançar l'inici de campanya a l'Alt Vinalopó i a final de mes es va iniciar la recol·lecció de varietats primerenques com l'arbequina, a més de les destinades a elaborar els olis verds. Així mateix, en les mateixes dates, van començar a agafar-se les varietats picual i mançanenca a l'Alacantí en les zones de la Sarga i de la Torre de les Maçanes. A les comarques més meridionals, l'última setmana d'octubre, va finalitzar la campanya de l'oliva de taula. Pel que fa al control sanitari, va prosseguir el seguiment habitual de *Bactrocera oleae* per la xarxa de monitoratge de la Conselleria.
- Castelló: la manca de pluges dels últims mesos va provocar una deshidratació en els fruits, i va afectar-ne la qualitat, amb poca aroma i sabors una mica amargs i picants. Va prosseguir la collita que havia començat tímidament a final de setembre al Baix Maestrat. Es va confirmar un descens en els rendiments obtinguts en oli, que es van situar entorn del 17 %, i una collita mitjana-baixa. Els problemes de mosca es van controlar i es va apreciar una baixada en la població d'aquesta plaga.
- València: a l'Horta Nord, l'oliva s'estava recol·lectant, mentre que, a l'Horta Sud, el fruit estava en ple desenvolupament i estava creixent gràcies a les últimes pluges. A la comarca de la Canal de Navarrés, l'oliva estava en les últimes fases de desenvolupament i les varietats més primerenques estaven madures. Es va iniciar a final de mes la recollida de les varietats mançanenca, Vilallonga i arbequina. Va continuar el desenvolupament i l'engreixament del fruit als Serrans, amb bona previsió de collita. A la Plana d'Utiel-Requena, en la zona d'Utiel, l'olivera es trobava en estat fenològic de verol i s'havia collit un 80 % de la producció, mentre que, en la zona de Requena, el cultiu estava una mica més avançat. A la Vall d'Albaida, l'última setmana d'octubre, va començar la recol·lecció de l'oliva en la zona de Castelló de Rugat. En general, es va observar una reducció de la producció, encara que el rendiment era alt per al començament de campanya. A final de mes, es van obrir les almàsseres i, en la zona d'Ontinyent, van començar a recollir-se les varietats més primerenques, com la blanqueta, la maçanell o l'arbequina. Els rendiments encara no eren molt alts pel fet que encara no havien aconseguit el punt òptim de maduresa. A la



Ribera Alta, l'inici de la campanya amb l'obertura de les almàsseres de la zona es va produir el 15 d'octubre amb un avançament de 15 dies respecte de l'any anterior, a causa de l'absència de pluges i la calor dels mesos anteriors. En les zones de menys fred, va començar la recol·lecció i en algunes parcel·les l'oliva ja estava madura. La grandària de les olives era la normal per a l'època de l'any i la varietat. En general, l'índex de la picada de la mosca de l'olivera (*Bactrocera oleae*) era baix. Es van mantindre operatives les botelles tipus olipe per al control de la plaga. Es va observar un minvament generalitzat però no uniforme, a causa d'una floració i quallat irregulars. Al Camp de Túria, a principi de mes, es van iniciar les primeres collites amb fruits lleugerament verds i en verol.

5.11. PASTURES

- Alacant: l'índex de vegetació de l'assegurança de compensació per pèrdua de pastures es va trobar per davall de la normalitat en les dues últimes desenes del mes a la comarca central i en l'última desena a les comarques del Marquesat i Muntanya (comarcalització d'Agroseguro).
- Castelló: l'índex esmentat es va trobar per davall de la normalitat durant tot el mes a l'Alt Maestrat.
- València: l'índex de vegetació es va trobar tot el mes per davall de la normalitat a l'Horta de València (comarcalització d'Agroseguro) i a la Ribera Alta i la Ribera Baixa. A la Costera, va estar per davall de la normalitat en la segona desena del mes, mentre que, a la Canal de Navarrés, va estar per davall de la normalitat en la segona i tercera desena del mes.

- i El % d'humitat d'un sòl en la capa superficial mesura la relació entre l'aigua disponible (AD) i una quantitat d'aigua disponible total de 25 mm (ADT = volum contingut a capacitat de camp – volum contingut en punt de marcimnt). La profunditat a la qual equival aquesta ADT depèn del tipus de sòl (oscil·la entre 20 i 25 centímetres per a un sòl franc, per exemple). El % d'humitat del sòl respecte de la reserva màxima (R_{màx}) fa referència, en canvi, a la quantitat d'ADT que un sòl pot retindre en un volum que arriba a la profunditat de les arrels, i dona informació, per tant, de les capes més profundes del perfil.
- ii L'índex de precipitació estandarditzat (SPI) és un índex normalitzat que representa la probabilitat d'ocurrència d'una quantitat de pluja comparada amb la climatologia de precipitació en una certa localització geogràfica i sobre un període llarg de referència. El seu valor numèric representa el nombre de desviacions estàndard de la precipitació caiguda al llarg del període d'acumulació de què es tracte respecte de la mitjana, una vegada que la distribució original de la precipitació s'ha transformat a una distribució normal. Els valors negatius representen un dèficit de precipitació, mentre que els valors positius indiquen un superàvit de pluja. La intensitat d'un esdeveniment de sequera es pot classificar d'acord amb la magnitud del valor negatiu de l'SPI, de manera que com més grans siguen els valors absoluts de l'índex negatiu, més seriós serà l'esdeveniment. (Font: AEMET)
- iii D'acord amb els plans especials de sequera (PES), s'utilitza un sistema doble d'indicadors que diferencia les situacions de sequera prolongada (entesa com un fenomen natural) de les d'escassetat (relacionades amb problemes conjunturals en l'atenció de les demandes).
- Situació respecte a la sequera prolongada. Indicadors de sequera prolongada
La sequera prolongada, molt relacionada amb la que es coneix habitualment com a sequera meteorològica, es produeix directament per la falta de precipitacions, que ocasiona que els cabals circulants es reduïsquen de manera important i, per tant, puguen no complir-se els cabals ecològics de situació normal, amb la qual cosa seran llavors aplicables els cabals ecològics definits normativament per a situació de sequera prolongada.
Els indicadors de sequera prolongada (normalment precipitacions o aportacions en règim quasi natural) valoren, de manera objectiva, si les unitats territorials de sequera (UTS) definides en els PES es troben o no en situació de sequera prolongada als efectes normatius establits.
- Situació respecte a l'escassetat conjuntural. Indicadors d'escassetat
L'escassetat (també coneguda com a sequera hidrològica) està relacionada amb els possibles problemes d'atenció de les demandes. Se sol presentar diferida en el temps respecte a la sequera meteorològica o fins i tot pot no arribar a produir-se, per la gestió hidrològica que es pot dur a terme en els sistemes o per no haver-hi demandes importants en un sistema. Per tant, els seus **indicadors d'escassetat** (volums d'emmagatzematge, nivells piezomètrics, cabals en estacions d'aforament, etc.) defineixen els problemes que hi pot haver respecte a proveïments, regadius, etc. Aquests indicadors valoren, de manera objectiva, la situació de les unitats territorials d'escassetat (UTE) definides en els PES i la tradueixen en quatre possibles escenaris (normalitat, prealerta, alerta i emergència), que representen les expectatives per als mesos successius respecte a l'atenció de les demandes existents. L'objectiu és la implementació progressiva de les mesures definides en els PES per a cada escenari amb la finalitat d'evitar l'avanç cap a fases més severes de l'escassetat i mitigar-ne en tot cas els impactes negatius.
- iv ASSEGURANÇA DE COMPENSACIÓ PER PÈRDUA DE PASTURES (LÍNIA 410): Aquesta assegurança es fonamenta en el mesurament de l'índex de vegetació (NDVI) mitjançant teledetecció. L'NDVI mesura la quantitat i el vigor de la vegetació present en la superfície; el seu valor està relacionat amb el nivell de l'activitat fotosintètica. No mesura altres "indicadors de sequera" (pluviometria, humitat del sòl...) encara que hi estiga relacionat. Com que és una assegurança d'índexs, compensa a partir d'un cert llindar definit en l'assegurança. La base de l'assegurança és la comparació de l'NDVI de cada desena de l'any en curs amb la mitjana obtinguda, per a aquesta mateixa desena, de la sèrie històrica, que comprén des de 2000 fins a 2017. Per davall de la mitjana s'han establert 4 estrats, pels quals l'assegurança compensa de menys mesura a més mesura (1, 2, 3 i 4). (Font: AGROSEGURO). En aquest apartat s'utilitza la comarcalització d'Agroseguro.