



**GENERALITAT
VALENCIANA**

Conselleria de Agricultura,
Desarrollo Rural, Emergencia
Climática y Transición Ecológica

INFORME MENSUAL CONJUNTURA AGRÀRIA I SEGUIMENT DE SEQUERA

SETEMBRE-2020



**SECCIÓ D'ESTUDIS AGRARIS
DIRECCIÓ TERRITORIAL VALÈNCIA**



Índex de contingut

1 RESUM.....	3
2 INDICADORS AGROMETEOROLÒGICS.....	5
2.1 COMPARATIVA AMB ANYS ANTERIORS.....	8
2.2 INDICADORS AGROMETEOROLÒGICS PER ESTACIONS.....	11
2.3 PREDICCIÓ PER ALS PRÒXIMS MESOS.....	13
2.4 HUMITAT DEL SÒL.....	14
2.5 ÍNDEX DE SEQUERA.....	15
3 SITUACIÓ DELS EMBASSAMENTS I ELS RECURSOS CIRCULANTS.....	16
3.1 ESTAT DELS EMBASSAMENTS.....	16
3.2 ESCENARIS DE LES UNITATS TERRITORIALS D'ESCASSETAT.....	18
4 DANYS PUNTUALS I SEQUERA EN CULTIUS I RAMADERIA.....	20
5 EVOLUCIÓ DELS CULTIUS I DE LA RAMADERIA.....	20
5.1 CEREALS.....	20
Cereals d'estiu (arròs).....	20
Cereals d'hivern (blat, ségol, ordi i avena).....	23
Cereals de regadiu (dacsà).....	24
5.2 PASTURES, FAUNA SILVESTRE I FARRATGERES.....	25
5.3 HORTALISSES.....	25
5.4 CÍTRICS.....	28
5.5 FRUITERS.....	38
Fruiters de llavor.....	38
Fruiters de pinyol.....	39
Caqui.....	39
5.6 VINYA.....	43
5.7 OLIVERA.....	45
5.8 AMETLER I ANOUER.....	47
5.9 CULTIUS INDUSTRIALS.....	50
5.10 GARROFERA.....	50



1 RESUM

El mes de setembre de 2020 va ser *molt sec* i tèrmicament *normal*¹ a la Comunitat Valenciana. La temperatura mitjana, 20,7 °C, va ser igual que la de la climatologia de referència, i la precipitació acumulada va ser 17,7 l/m², que és un 70 % inferior que la de la mitjana climàtica del període 1981-2010 (61,3 l/m²).

La província de València també es va classificar com *normal* i *molt sec*. La temperatura mitjana de les mitjanes va ser de 22,0 °C, en la mitjana dels últims 15 anys. La precipitació acumulada va ser de 17,7 l/m², un 70 % inferior a la mitjana dels últims 15 anys (59,8 l/m²). Les precipitacions més importants es van registrar en la segona i en la tercera setmana del mes.

La humitat del sòl en les capes superficials va variar respecte al mes anterior, i es va situar entre el 10 i el 40 %. També van canviar els valors de les capes profundes, que van quedar entre el 10 % i el 20 %. La reserva hídrica va seguir la tendència a la baixa a la conca del Xúquer amb un 3,19 % menys respecte a l'última dada del mes d'agost en volum embassat.

Quant a l'estat dels cultius, referent als **cereals d'estiu** i concretament al cultiu de l'arròs, s'iniciava la recol·lecció. Pel que fa als **cereals d'hivern**, a final de mes, en totes les comarques productores havia finalitzat la campanya i es van iniciar les preparacions per a la sembra tardorenca o bé es van realitzar labors culturals. En relació amb els **cereals de regadiu**, el creixement del cultiu de la dacsà va iniciar l'etapa de gra lletós.

D'altra banda, respecte a les **hortalisses**, els cultius hortícoles d'estiu havien conclòs el cultiu i es van recol·lectar tomaques tardanes, escaroles i carabasses. Al mateix temps, el cultiu de carxofa, així com el de les cols i cebes, va continuar el seu desenvolupament.

En relació amb el cultiu de **cítrics**, es va iniciar la campanya amb la recol·lecció de les varietats de satsumes i clementines primerenques. La resta de varietats de clementines i taronges va continuar l'engreixament i el creixement del fruit amb diferències en els estats fenològics atesa la precocitat de les varietats.

Pel que fa als **fruiters de llavor**, en el cultiu de magraner els fruits van entrar en un estat de maduresa i estaven a punt de recol·lectar-se, mentre que en les pomeres es va iniciar la collita. No obstant, en els **fruiters de pinyol** va finalitzar la campanya de quasi tots els fruiters, encara que quedaven alguns cultivars de pruna que s'estaven recol·lectant.

1 Delegació Territorial a la Comunitat Valenciana © AEMET.



El cultiu de **caqui** en les comarques productores finalitzava l'última etapa de desenvolupament abans de la recol·lecció.

Pel que fa a la **vinya**, a principi de mes es va iniciar la verema en totes les comarques productores, i pràcticament va finalitzar en totes les zones.

Segons les comarques, el cultiu de l'**olivera** es va trobar el fruit engreixant i virant de color. En relació amb el cultiu de l'**ametler**, en la majoria de les comarques es va iniciar la recol·lecció. Respecte als **cultius industrials**, el gira-sol va entrar en la fase final del cicle previ a la recol·lecció; mentre que les plantes aromàtiques i l'alfals s'estaven segant. Finalment, respecte al cultiu de **garrofera**, el fruit ja estava completament recol·lectat i es donava per finalitzada la campanya.



2 INDICADORS AGROMETEOROLÒGICS

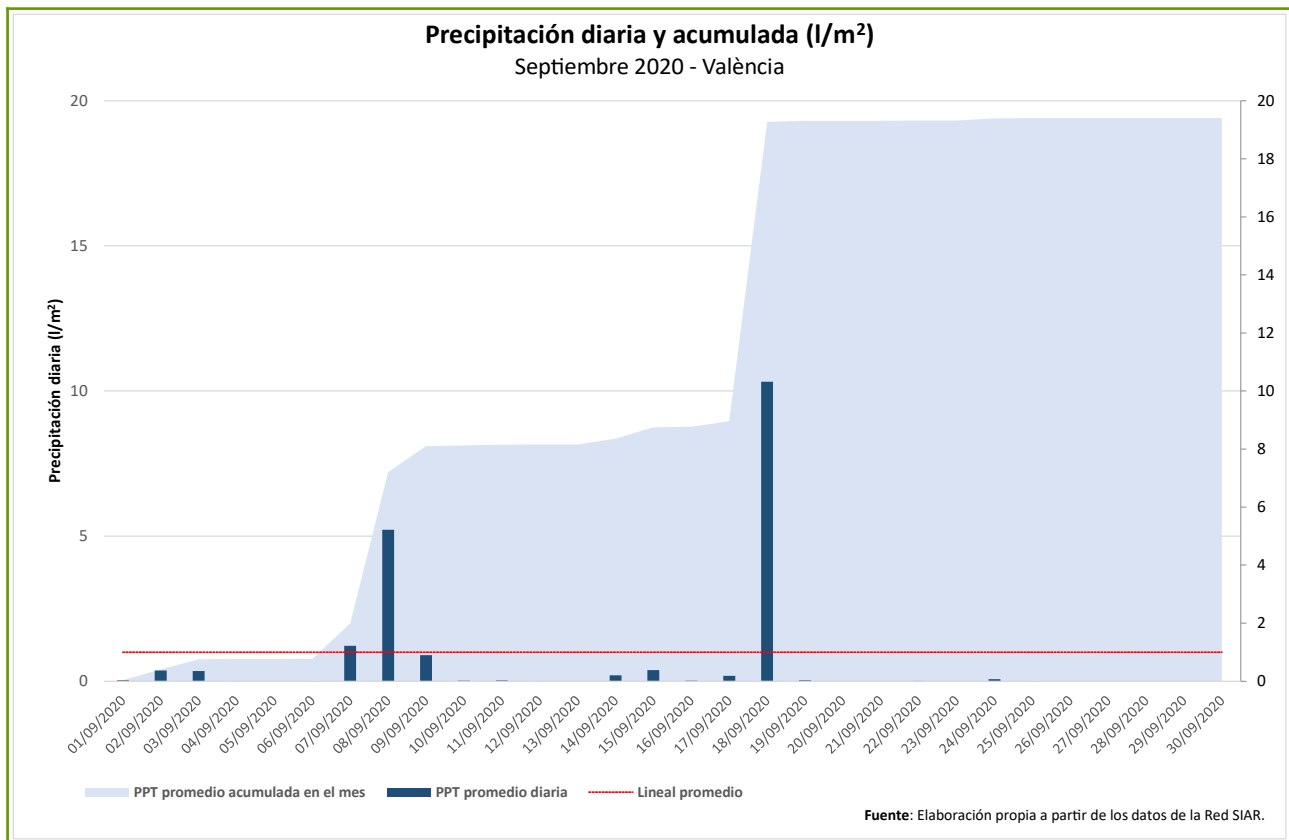
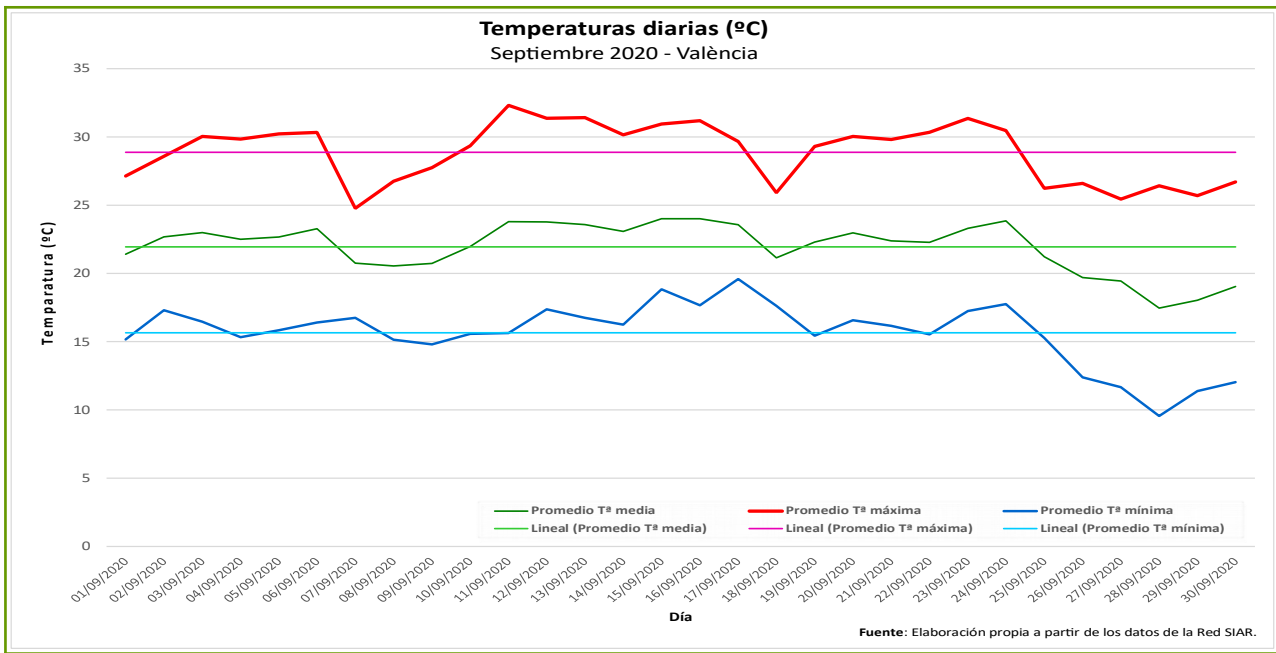
El mes de setembre de 2020 va ser **molt sec i tèrmicament normal**² a la Comunitat Valenciana. La temperatura mitjana, 20,7 °C, va igualar la de la climatologia de referència, i la precipitació acumulada va aconseguir els 17,7 l/m², que és un 70 % inferior a la de la mitjana climàtica del període 1981-2010 (61,3 l/m²).

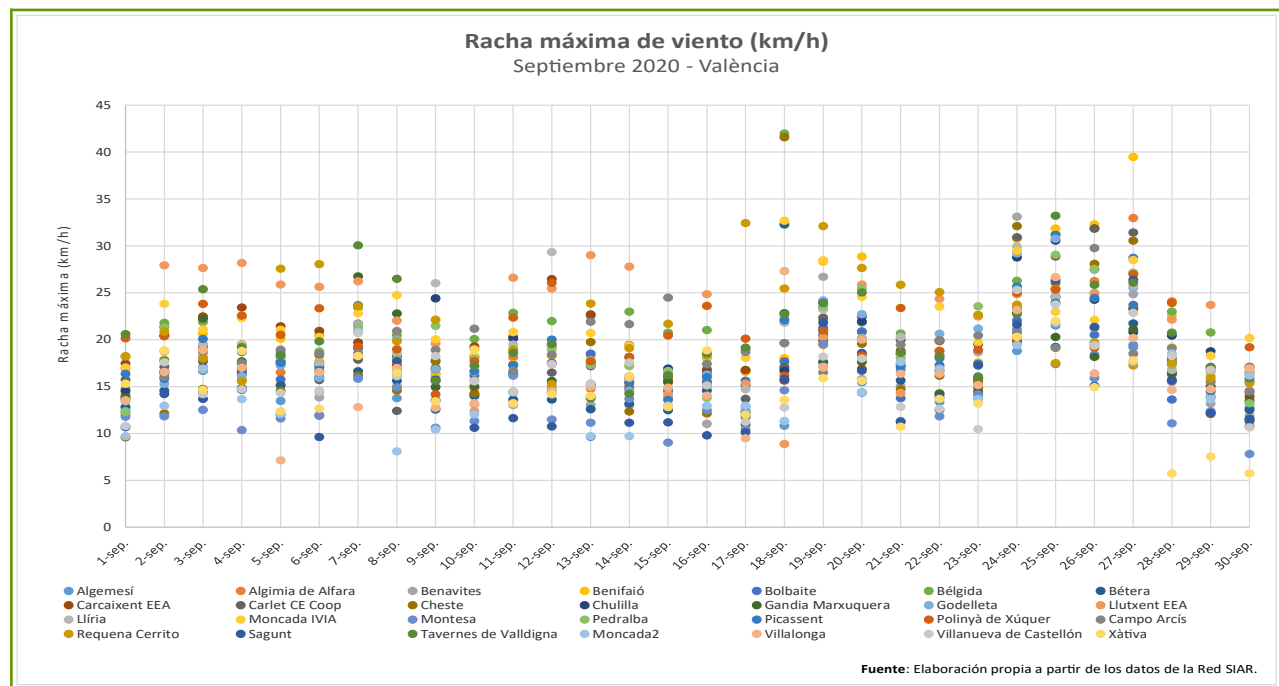
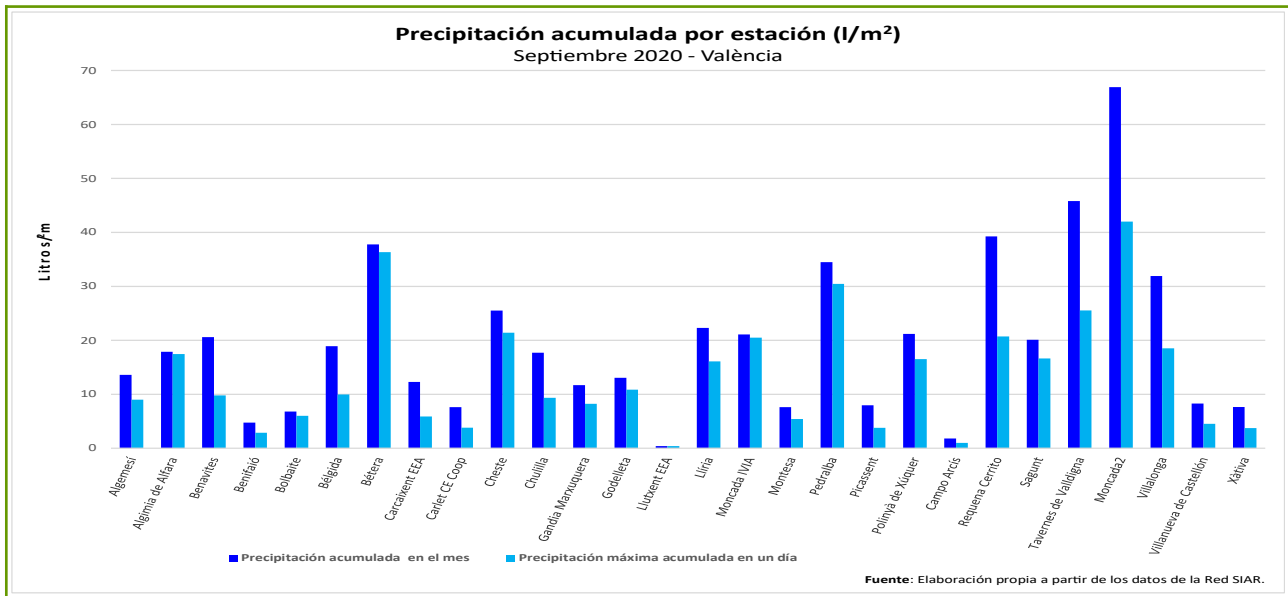
La província de València també es va classificar com un mes **normal i molt sec**. La temperatura mitjana de les mitjanes, 22,0 °C, va ser similar a la de la mitjana dels últims 15 anys (22,3 °C). La temperatura del mes de setembre de 2020 a la província de València es va situar en la mitjana de la sèrie 2006-2020 (22,0 °C). Els dies 28, 29 i 30 van ser els més frescos i els dies de l'11 al 16, els més càlids. La temperatura mínima de les mínimes es va registrar el dia 28 a Cheste amb 5,6 °C, mentre que la temperatura màxima de les màximes es va donar a Bèlgida el dia 11 amb 35,4 °C.

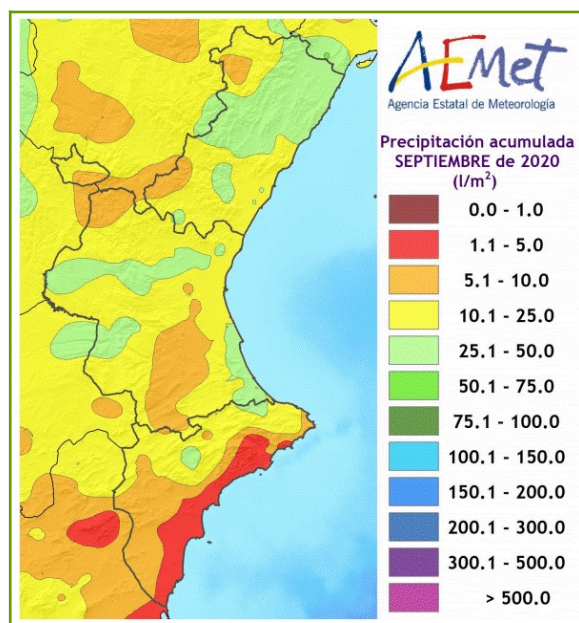
La precipitació acumulada a la Comunitat Valenciana segons AEMET va ser de 17,7 l/m². Aquesta dada és un 70 % inferior a la de la mitjana del període 1981-2010 (61,3 l/m²), la qual cosa, de manera global, qualifica el mes com a molt sec. Ha sigut un dels mesos de setembre més secs de la sèrie. A la província de València aquest valor va aconseguir també els 17,7 l/m² (xarxa SIAR), un 70 % inferior a la mitjana del període 2006-2020 (59,8 l/m²). La precipitació acumulada més alta es va registrar a Tavernes de la Valldigna amb 45,8 l/m², i la menor, a Llutxent EEA, amb 0,4 l/m² (xarxa SIAR de l'IVIA).

Al llarg del mes de setembre no es van produir episodis de ratxes de vent destacables, només puntualment a Bèlgida i Cheste es van superar els 40 km/h el dia 18 de setembre. La ratxa màxima de vent es va donar a Bèlgida amb 42,0 km/h i la mitjana corresponent al període 2006-2020 va ser de 29,4 km/h.

A continuació, es mostra l'evolució de temperatures, precipitacions i ratxes de vent diàries a les estacions meteorològiques de la província, i se segueix la sèrie meteorològica d'informes anteriors.







En funció de la precipitació normal en cada punt, setembre ha sigut molt sec en el 40 % del territori; sec, en el 54 %, i normal, en la resta.

2.1 COMPARATIVA AMB ANYS ANTERIORS

Segons dades de les estacions agroclimàtiques de la xarxa SIAR de l'IVIA³, al setembre, la mitjana de les temperatures màximes va ser de 29,0 °C i la mitjana de les temperatures mínimes 15,6 °C mentre que la temperatura mitjana de les mitjanes va ser 22,0 °C.

El mes de setembre de 2020 es va situar just en la mitjana de la sèrie 2006-2020 per a la temperatura mitjana de les mitjanes. Considerant la temperatura mitjana de les màximes, setembre ha sigut el quart any més càlid de la sèrie. En relació amb la temperatura mitjana de les mínimes, és el segon any amb temperatures més baixes de la sèrie per a aquest mes.

El dia 28 de setembre va ser el dia més fresc i el dia 18, el de més precipitació, la resta de dies les temperatures van ser més altes i va haver-hi 11 dies del mes en què no va ploure i la precipitació va ser de 6,5 l/m² en la mitjana de la província.

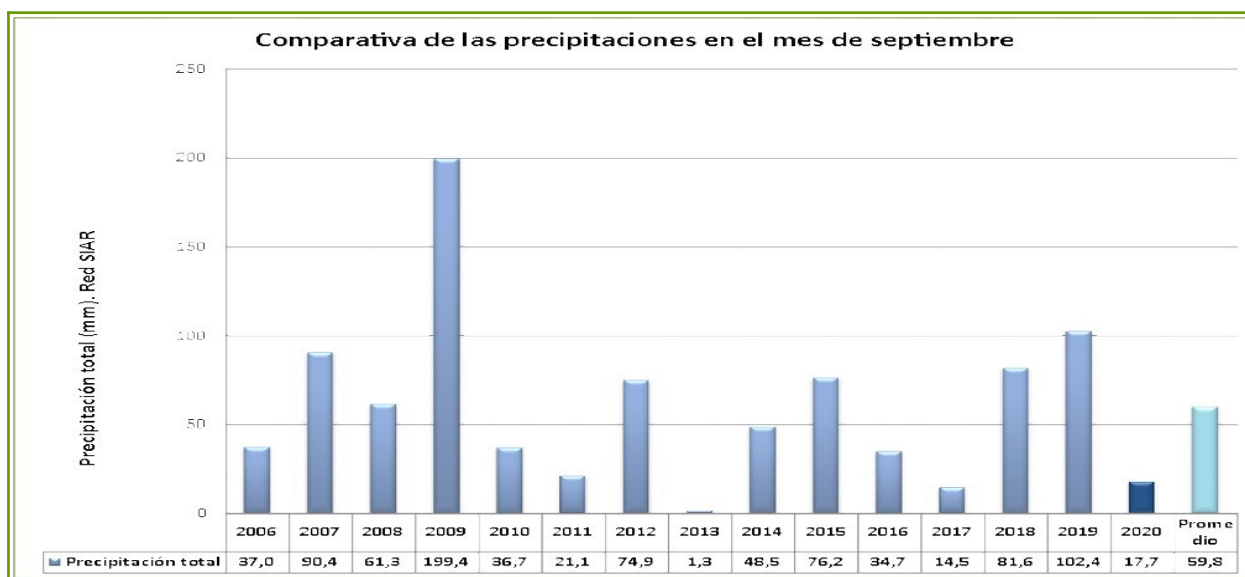
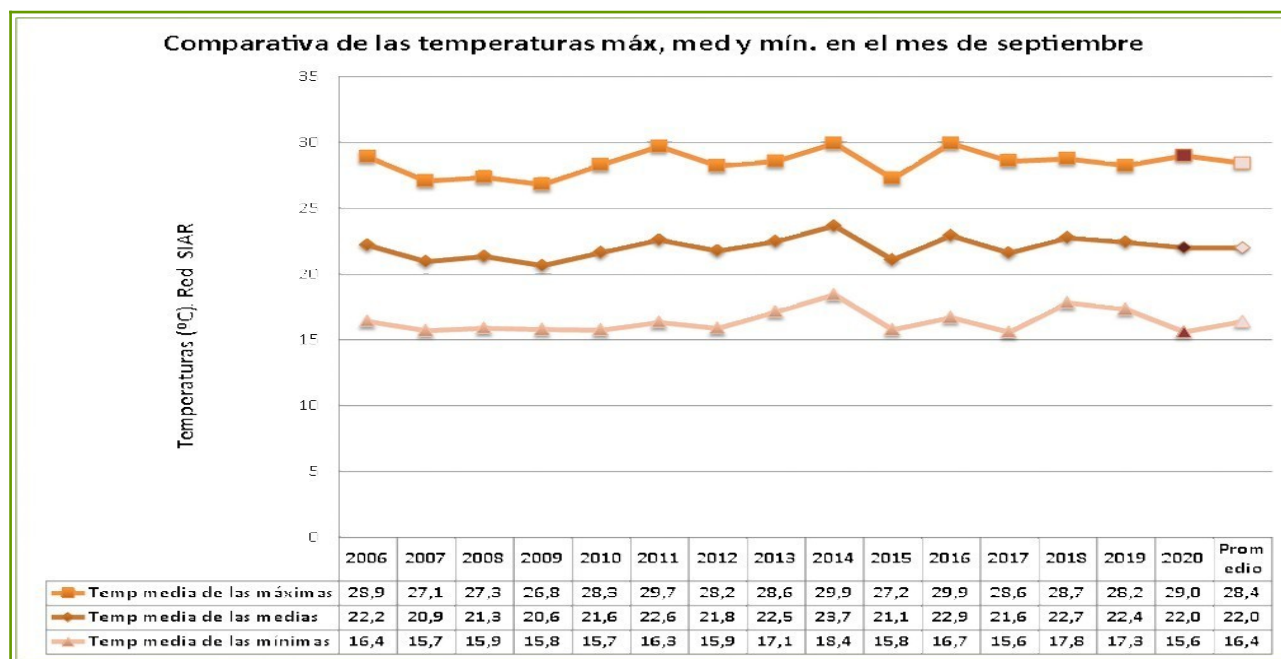
Referent a la precipitació total acumulada mitjana, va ser de 17,7 l/m² un 70 % inferior a la mitjana dels anys 2006 a 2020 (59,8 /m²). L'únic episodi destacable de pluges es va produir durant la tempesta del 18, que va descarregar amb intensitat molt forta en localitats del Camp de Túria com Vilamarxant, Benaguasil, Lliria i Bétera, que va acumular més de 30 l/m² en poc més de quinze

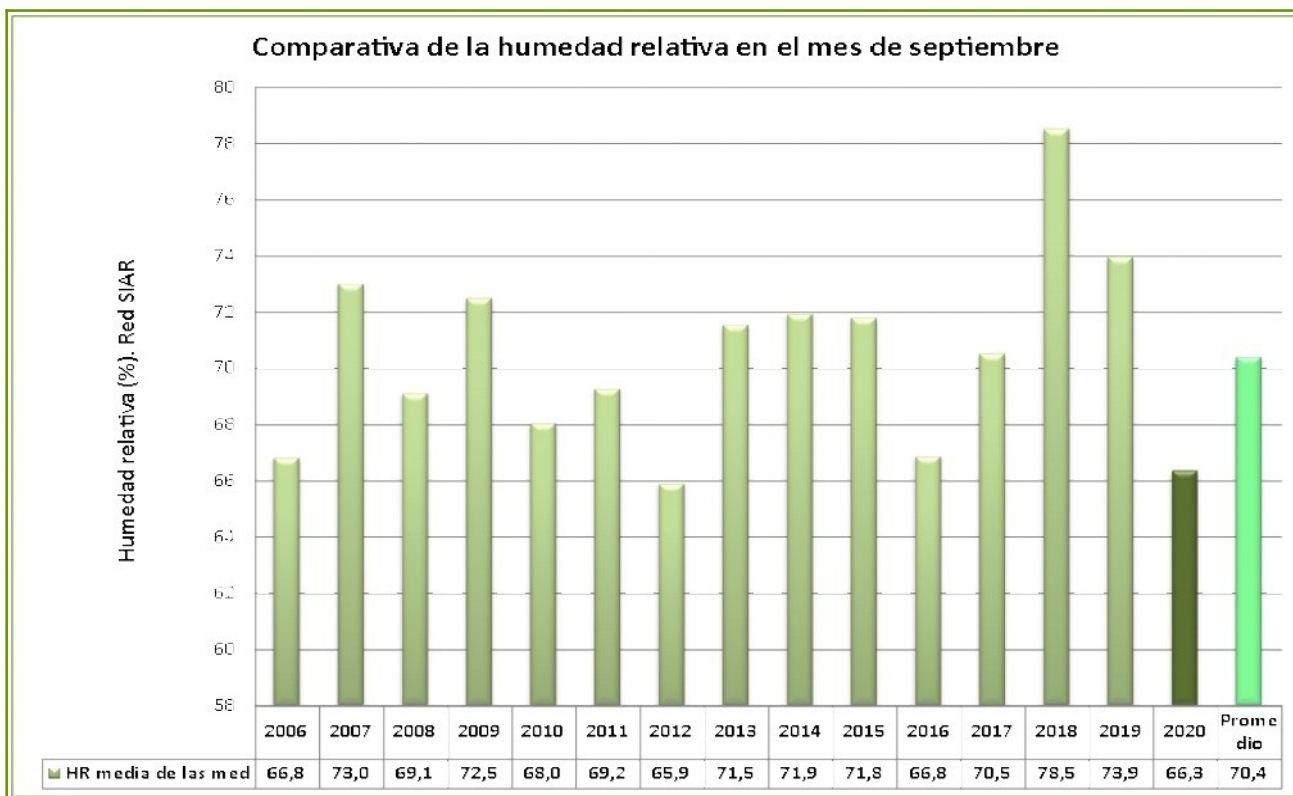
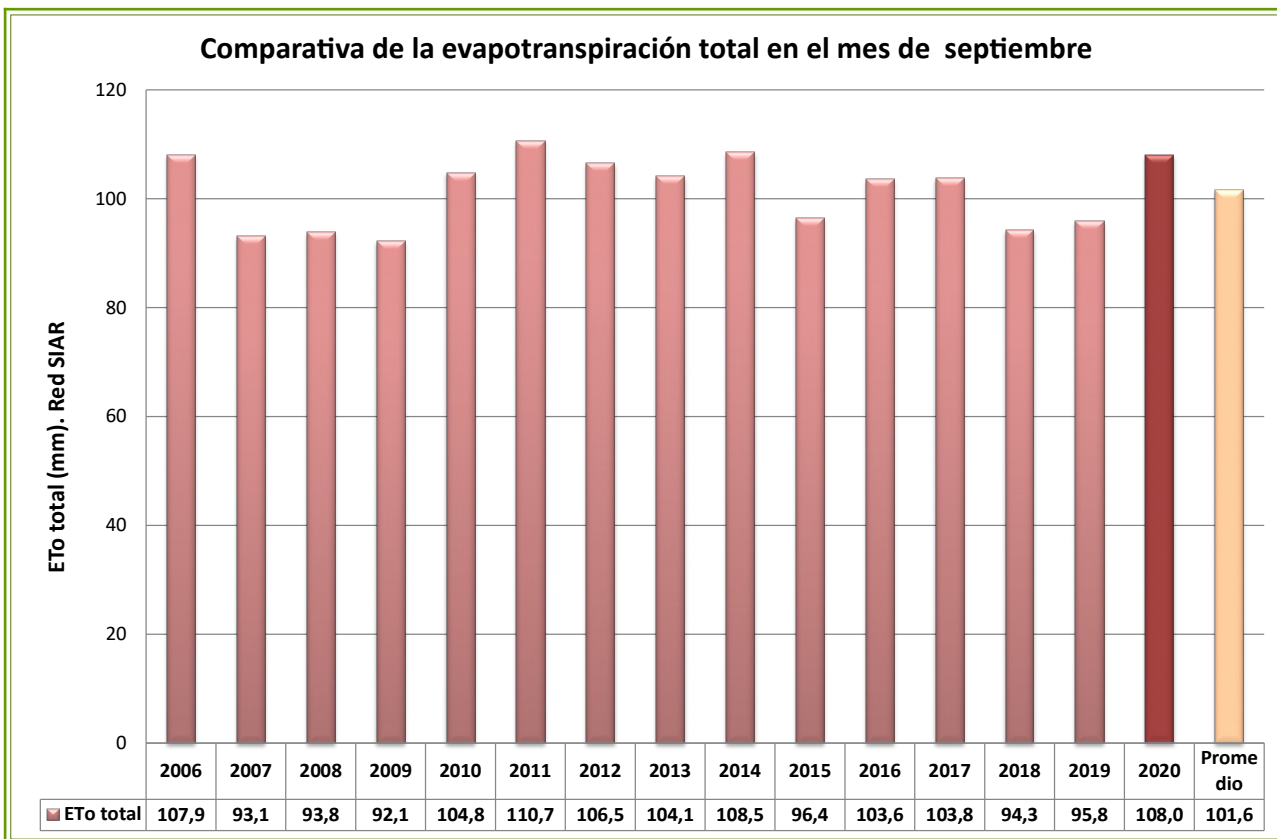
³ Es descarten les estacions d'Algímia d'Alfara i Moncada 2 perquè no es disposa de l'històric de 14 anys anteriors.



minuts. Concretament, el dia 18 a Bétera es van registrar 36,34 l/m² i el dia 8 a Moncada-2, on es van registrar 42 l/m². En general, tot el territori va presentar dèficit pluviomètric durant el mes i no es van aconseguir els 50 l/m² en cap punt del territori.

En els gràfics següents s’observa la comparació de la mitjana d’aquest mes de totes les estacions de les temperatures màximes, mitjanes i mínimes, precipitacions, evapotranspiració i humitat relativa respecte a la mitjana del mateix mes dels últims 15 anys i a l’històric d’aquest període.







2.2 INDICADORS AGROMETEOROLÒGICS PER ESTACIONS

A continuació es mostren les dades dels principals indicadors agrometeorològics recollits per les estacions SIAR de l'IVIA distribuïdes per la província de València. Els valors més alts estan marcats de roig i els més baixos, de blau.

Tal com s'observa en la taula següent, la temperatura màxima de les màximes es va donar a Bèlgida (35,4 °C), mentre que a Benavites va ser la que va aconseguir un valor més baix (31,1 °C). Quant a la temperatura mínima de les mínimes es va registrar a Cheste amb 5,6 °C, mentre que a Vilallonga es va registrar la més càlida amb 13,4 °C. Respecte a les precipitacions, els valors més alts es van aconseguir a la comarca del Camp de Túria amb 30,0 l/m² i el valor més baix es va donar a la comarca de la Canal de Navarrés amb 6,8 l/m².

Estación	T med de las med °C	Tmáx de las máx °C	T mín de las mín °C	HR med de las med %	Vmed km/h	Direc V	Racha máx km/h	ETo total mm	Horas frío	P total mm
Algemesí	22,5	32,3	10,3	73,5	2,5	NE	19,2	103,4	0,0	13,6
Benavites	21,8	31,1	11,3	69,4	3,7	O	33,1	101,4	0,0	20,6
Benifaió	23,1	32,5	8,7	67,4	4,5	NO	39,5	114,8	0,0	4,8
Bolbaite	21,7	34,4	8,5	62,2	3,7	NO	31,2	106,2	0,0	6,8
Bèlgida	22,1	35,4	6,4	66,7	4,2	E	42,0	114,1	0,5	18,9
Bétera	21,7	31,6	8,5	66,0	2,9	O	32,3	100,4	0,0	37,8
Carcaixent EEA	23,4	35,2	9,6	66,8	3,6	N	31,9	112,2	0,0	12,3
Carlet CE Coop	23,2	33,7	8,4	65,8	3,6	N	31,9	111,1	0,0	7,6
Cheste	20,9	32,4	5,6	68,4	2,4	E	41,6	97,4	2,0	25,5
Chulilla	20,8	31,4	9,7	61,3	4,2	SO	30,6	112,2	0,0	17,7
Gandia Marxuquera	22,1	32,2	8,9	71,4	3,2	NO	26,8	103,0	0,0	11,7
Godolleta	21,9	33,1	8,0	63,2	4,1	O	30,8	111,6	0,0	13,1
Llutxent EEA	22,0	32,4	10,4	65,8	7,9	N	29,0	126,8	0,0	0,4
Llíria	21,1	31,5	6,9	63,8	3,7	NE	29,9	107,7	0,0	22,3
Moncada IVIA	22,8	33,2	9,7	66,5	4,5	N	32,7	113,5	0,0	21,1
Montesa	22,1	34,9	9,7	61,6	2,2	S	21,5	100,0	0,0	7,6
Pedralba	21,7	32,9	11,5	65,3	3,3	N	29,1	109,0	0,0	34,5
Picassent	22,2	32,6	10,6	66,3	3,6	NE	25,7	109,9	0,0	8,0
Polinyà de Xúquer	22,4	31,5	9,7	69,4	4,4	SO	27,0	110,1	0,0	21,2
Campo Arcís	19,2	33,0	6,5	69,4	4,4	NE	32,4	107,9	1,0	16,1
Requena Cerrito	19,7	33,9	7,0	62,2	4,4	N	29,8	111,7	0,0	24,9
Sagunt	22,7	32,1	12,9	63,3	3,2	NO	26,4	106,1	0,0	20,1
Tavernes de Valldigna	22,0	32,1	9,3	71,1	4,4	SE	33,2	107,9	0,0	45,8
Villalonga	23,0	33,2	13,4	66,2	3,7	SO	27,3	108,7	0,0	31,9
Villanueva de Castellón	23,0	35,1	8,2	66,2	2,7	NE	25,3	99,1	0,0	31,9
Xàtiva	22,5	35,0	7,1	65,7	2,5	SO	22,0	103,1	0,0	8,3

Indicadors agrometeorològics del mes de setembre de les estacions SIAR de la província de València. **Font:** xarxa SIAR-IVIA.



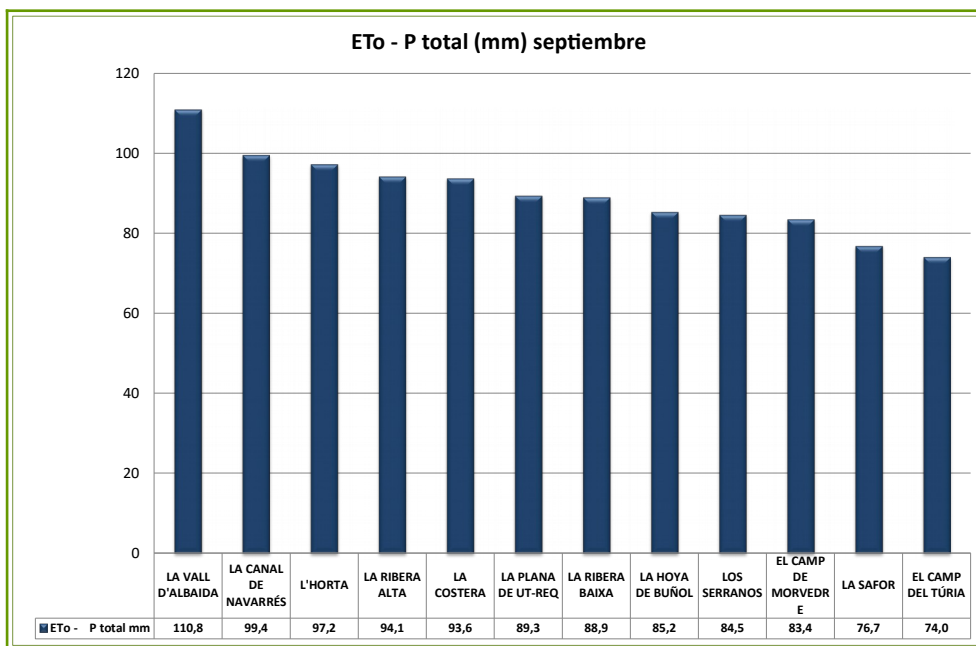
Resum comarcal:

En referència a les hores fred el mes setembre, els valors més alts es van donar la comarca de la Foia de Bunyol amb 1,0 hora fred i en la major part de les comarques va ser zero, ja que no es van acumular hores amb temperatures per davall de 7 °C.

COMARCA	T med de las med °C	T med de las máx °C	T med de las mín °C	HR med de las med %	Vmed km/h	Racha máx km/h	ETo total mm	Horas frío	P total mm	ETo - P total mm
EL CAMP DE MORVEDRE	22,3	31,6	12,1	66,4	3,5	33,1	103,8	0,0	20,4	83,4
EL CAMP DEL TÚRIA	21,4	31,5	7,7	64,9	3,3	32,3	104,0	0,0	30,0	74,0
L'HORTA	22,5	32,9	10,2	66,4	4,1	32,7	111,7	0,0	14,5	97,2
LA CANAL DE NAVARRÉS	21,7	34,4	8,5	62,2	3,7	31,2	106,2	0,0	6,8	99,4
LA COSTERA	22,3	34,9	8,4	63,7	2,3	22,0	101,6	0,0	7,9	93,6
LA HOYA DE BUÑOL	21,4	32,7	6,8	65,8	3,3	41,6	104,5	1,0	19,3	85,2
LA PLANA DE UT-REQ	19,4	33,4	6,8	65,8	4,4	32,4	109,8	0,5	20,5	89,3
LA RIBERA ALTA	23,0	33,8	9,0	67,9	3,4	39,5	108,1	0,0	14,0	94,1
LA RIBERA BAIXA	22,4	31,5	9,7	69,4	4,4	27,0	110,1	0,0	21,2	88,9
LA SAFOR	22,3	32,5	10,5	69,6	3,8	33,2	106,5	0,0	29,8	76,7
LA VALL D'ALBAIDA	22,0	33,9	8,4	66,3	6,1	42,0	120,5	0,3	9,6	110,8
LOS SERRANOS	21,2	32,1	10,6	63,3	3,8	30,6	110,6	0,0	26,1	84,5

Indicadors agrometeorològics a les comarques valencianes el setembre de 2020. **Font:** elaboració pròpia a partir de dades de la xarxa SIAR-IVIA.

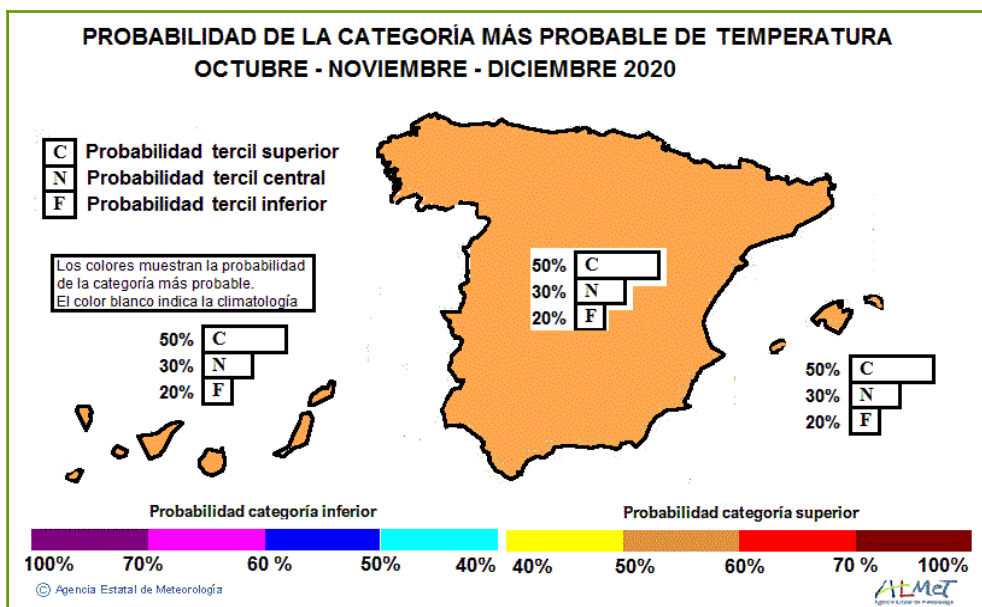
Quant a la gràfica de distribució d'Eto-PP, s'observa en el gràfic següent que a la comarca del Camp de Túria és on el balanç evapotranspiració-precipitació és més baix, amb un valor de 74,0 mm, i el valor més alt es va donar a la comarca de la Vall d'Albaida, amb 110,8 mm.



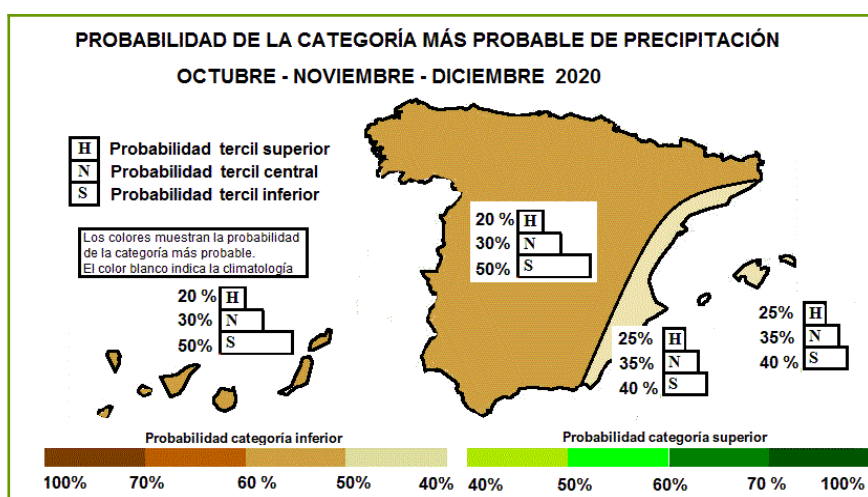


2.3 PREDICCIÓ PER ALS PRÒXIMS MESOS

Segons l'Agència Estatal de Meteorologia (AEMET), per als pròxims mesos d'octubre, novembre i desembre hi ha més probabilitat que la temperatura es trobe en el tercil superior en tota la península i els seus arxipèlags (període de referència 1981-2010), i aquesta probabilitat és encara més alta a l'arxipèlag Balear.



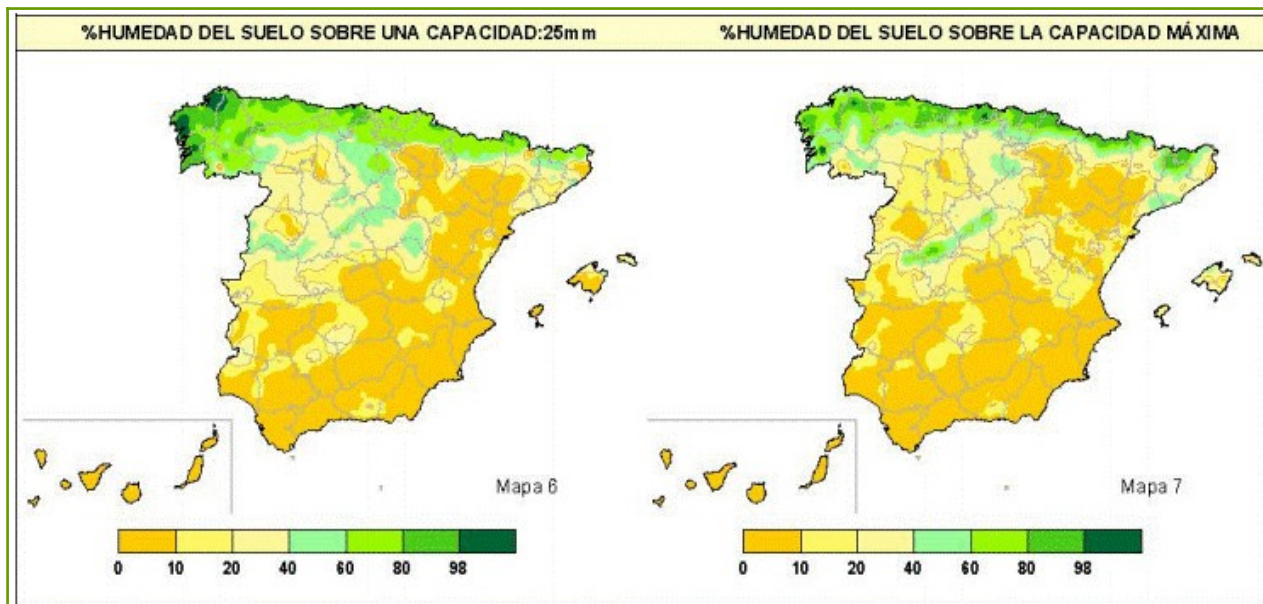
Quant a la precipitació, com s'observa en el mapa següent, hi ha més probabilitat per a tota la Península i els dos arxipèlags que les precipitacions es troben en el tercil inferior (període de referència: 1981-2010).





2.4 HUMITAT DEL SÒL

Segons el butlletí hídric decennal d’AEMET, a data 30 de setembre (núm. 27/2020) el sòl de tota la província es trobava, en les capes superficials, amb un percentatge d’humitat entre el 10 % i el 40 % (zona baixa).



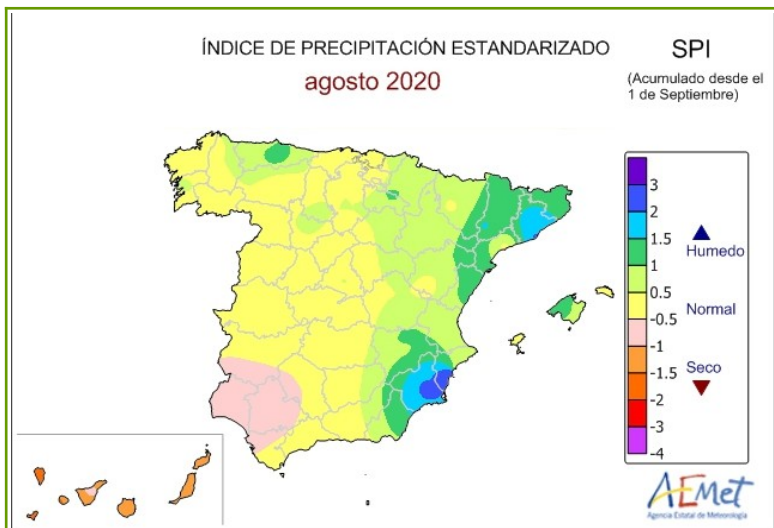
Mapa nacional del % d’humitat en el sòl en capa superficial (esquerra) i % humitat sobre la capacitat màxima d’aquest (dreta), a 29 de setembre de 2020. **Font:** AEMET.

Quant als percentatges d’humitat, en les capes profundes, la situació es va mostrar diferent del mes anterior, es va situar entre el 10 % i el 20 % al nord-oest de la província i amb valors inferiors al 10 % en la resta.

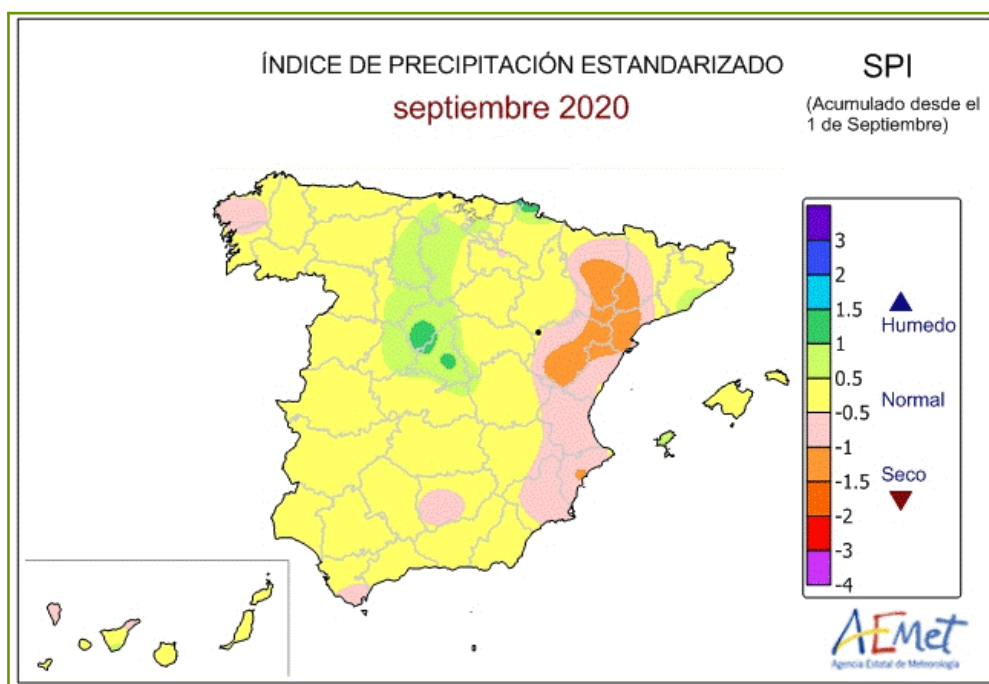


2.5 ÍNDEX DE SEQUERA

Al setembre es va observar un valor d'índex de sequera acumulat (l'any hídric que comença l'1 de setembre) entre el -1 i -0,5 a la província. Respecte al mes anterior, l'escala de valors de l'índex van disminuir. Tota la província es va trobar dins de la franja normal.



Mapa nacional de l'índex de precipitació estandarditzat (SPI) acumulat des de setembre 2019. Font: AEMET.



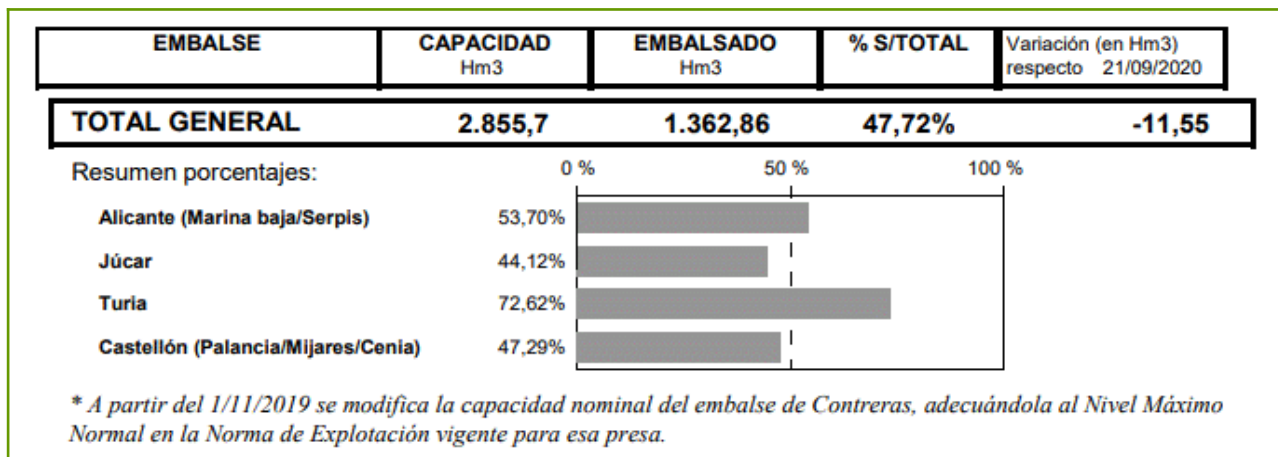
Mapa nacional de l'índex de precipitació estandarditzat (SPI) acumulat des de setembre 2020. Font: AEMET.



3 SITUACIÓ DELS EMBASSAMENTS I ELS RECURSOS CIRCULANTS

3.1 ESTAT DELS EMBASSAMENTS

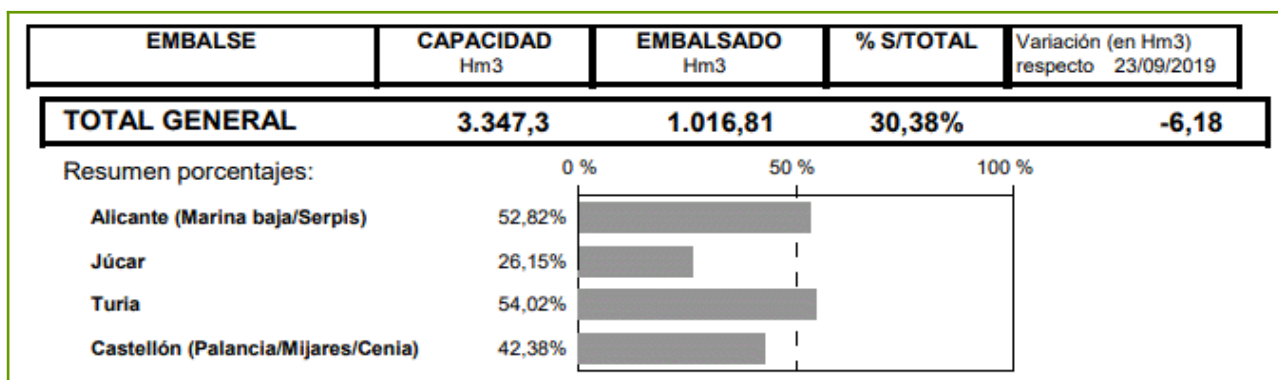
Segons dades de la Confederació Hidrogràfica del Xúquer (CHX) el volum embassat a data 21 de setembre de 2020 va ser de 1.362,86 hm³, la qual cosa representa un 47,72 % del total, i una baixada del 3,19 % respecte al volum d'agost (5,91 %).



Percentatge d'aigua embassada respecte a la seua capacitat el setembre de 2020. Font: CHX.

Segons la informació que ha facilitat la CHX, a partir de l'1/11/2019, es modifica la capacitat nominal de l'embassament de Contreras i s'adequa al nivell màxim normal en la norma d'explotació vigent per a aquesta presa.



Al voltant d'aquestes dates en 2019, el volum embassat era de 1.016,81 hm³. Per tant, comparant els volums embassats en els mesos de setembre de 2019 i 2020, s'observa un increment del volum embassat de 346,05 hm³.



Percentatge d'aigua embassada respecte a la seua capacitat el setembre de 2019. Font: CHX.



A continuació, es mostra la situació a escala individual de cada embassament:

				Parte Estado Embalses 28-09-2020	
EMBALSE	CAPACIDAD Hm3	EMBALSADO Hm3	% S/TOTAL	Variación (en Hm3) respecto 21/09/2020	
Sistema MARINA BAJA					
AMADORIO	15,8	8,13	51,39%	-0,39	
GUADALEST	13,0	8,10	62,32%	-0,18	
Sistema SERPIS					
BENIARRES	27,0	13,74	50,90%	-1,37	
Sistema JUCAR-TURIA					
<i>Júcar</i>					
LA TOBA	9,7	4,31	44,39%	0,00	
ALARCON	1.118,0	471,58	42,18%	-1,49	
CONTRERAS	360,8	293,63	81,39%	0,26	
<i>Complejo Cortes</i>					
EL MOLINAR	4,0	2,53	63,23%	-0,50	
CORTES II	118,0	101,44	85,97%	2,46	
LA MUELA	20,0	16,13	80,63%	-1,98	
EL NARANJERO	29,0	17,99	62,03%	-1,14	
Total:	171,0	138,09	80,75%	-1,16	
<i>Bajo Júcar</i>					
TOUS-LA RIBERA	378,6	51,33	13,56%	-3,74	
ESCALONA	98,7	4,61	4,67%	0,00	
BELLUS	69,2	13,05	18,87%	-0,16	
<i>Magro</i>					
FORATA	37,3	13,16	35,28%	-0,10	
<i>Turia</i>					
ARQUILLO DE SAN BLAS	21,0	18,24	86,71%	0,00	
BENAGEBER	221,3	188,55	85,19%	-2,77	
LORIGUILLA	73,2	24,52	33,49%	1,69	
BUSEO	7,5	3,31	44,17%	-0,05	
Sistema PALANCIA					
REGAJO	6,0	3,00	50,01%	-0,03	
ALGAR	6,3	0,61	9,70%	-0,17	

Capacitat i volum embassat al setembre en els embassaments principals de la província de València. Font: CHX.



3.2 ESCENARIS DE LES UNITATS TERRITORIALS D'ESCASSETAT

Es continua la metodologia de seguiment dels escenaris d'escassetat mesurat a partir dels índexs d'estat d'escassetat, extret de l'Informe de seguiment de la sequera i l'escassetat, elaborat per la CHX.

Tal com s'explica en aquest informe, els indicadors d'escassetat mostren la impossibilitat, de manera conjuntural, d'atendre les demandes en situacions de disponibilitat hídrica reduïda i, alhora, serveixen com a instrument d'ajuda en la presa de decisions relatives a la gestió dels recursos hídrics en aquestes situacions. En aquest sentit, en cada unitat territorial s'han triat diversos indicadors relacionats amb la disponibilitat de recursos, de manera que reflecteixen el risc de no satisfer les demandes d'aigua.

Les variables que s'han triat en la demarcació hidrogràfica del Xúquer són les precipitacions mesurades a les estacions meteorològiques, les aportacions dels rius a les estacions d'aforament i les aportacions d'entrades a embassaments, les evolucions dels nivells piezomètrics als aqüífers i als volums embassats.

Amb la ponderació i l'agregació de les diverses variables s'obté l'índex d'estat únic de cada unitat territorial d'escassetat (UTE). El rang de valors de l'índex d'estat va de 0 a 1 i permet classificar la situació d'escassetat en els quatre nivells següents:

Descripción	Valor del indicador/IEE	Estado/escenario
Ausencia de escasez	1,00-0,50	NORMALIDAD
Escasez moderada	0,50-0,30	PREALERTA
Escasez severa	0,30-0,15	ALERTA
Escasez grave	0,15-0,00	EMERGENCIA

Font: CHX.

Igual que amb els escenaris de sequera, el pas d'uns escenaris d'escassetat a uns altres és progressiu i requereix una certa permanència en el temps mantenint el mateix valor abans de canviar d'escenari, d'acord amb la taula següent:

Escenario de partida	Entradas		
	Condición IEE	Durante	Escenario final
Normalidad	< 0,5	3 meses consecutivos	Prealerta
	< 0,3	2 meses consecutivos	
Prealerta	< 0,3	2 meses consecutivos	Alerta
Alerta	< 0,15	2 meses consecutivos	Emergencia

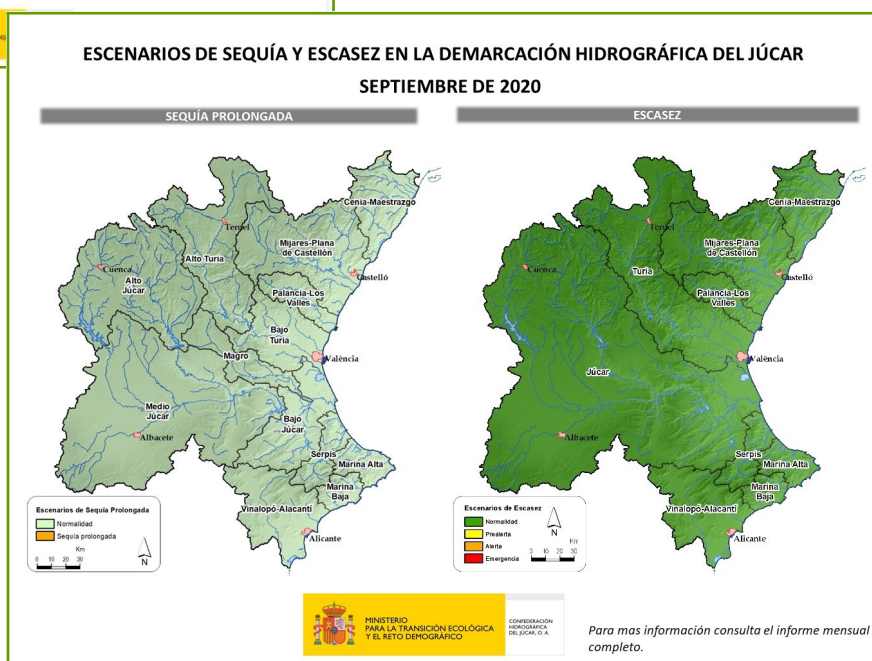
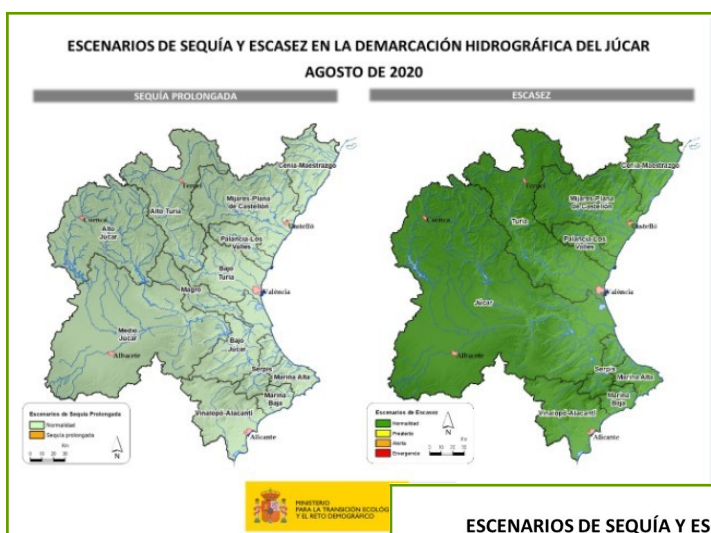
Font: CHX.



Escenario de partida	Salidas		
	Condición IEE	Durante	Escenario final
Prealerta	≥ 0,50	3 meses consecutivos	Normalidad
Alerta	≥ 0,50	2 meses consecutivos	Prealerta
	≥ 0,30	4 meses consecutivos	
Emergencia	≥ 0,50	1 mes	Alerta
	≥ 0,30	2 meses consecutivos	
	≥ 0,15	4 meses consecutivos	

Font: CHX.

A continuació, es mostra el mapa amb els escenaris d'escassetat en la demarcació hidrogràfica del Xúquer del mes de setembre de 2020 comparat amb el del mes anterior (més xicotet, dalt esquerra). En la comparativa de les unitats territorials que afecten la província de València s'aprecia un escenari idèntic al mes d'agost de 2020.



Representació geogràfica de l'escenari de sequera prolongada i els escenaris d'escassetat. Font: CHX.



4 DANYS PUNTUALS I SEQUERA EN CULTIUS I RAMADERIA

En la zona de l'OCA del Camp de Túria es va observar l'augment de la plaga del cotonet sobre els caquis, amb uns danys estimats d'aproximadament un 10 % de la producció en les parcel·les afectades, ja que els fruits amb la presència d'aquesta plaga queden totalment depreciats i no són recol·lectats.

En les parcel·les de caqui de la Comunitat Valenciana es van identificar quatre espècies de cotxinilles cotonoses (cotonet): *Planococcus citri*, *Pseudococcus longispinus* i *Pseudococcus viburn*, *Delottococcus aberiae*.

També es van apreciar danys cada vegada més freqüents provocats per la fauna silvestre, principalment conills, i en menys mesura, senglars i cabirols.

En les demarcacions de l'OCA de la Safor i de l'OCA del Racó d'Ademús també es van veure danys causats per la fauna silvestre, principalment senglars.

5 EVOLUCIÓ DELS CULTIUS I DE LA RAMADERIA

Per a la descripció de la situació dels cultius i de la ramaderia a la província, s'ha tingut en compte la informació subministrada per les oficines comarcals i pels col·laboradors de la Secció d'Estudis.

5.1 CEREALS

Cereals d'estiu (arròs)

A la **Ribera Baixa** a partir del dia 21 de setembre van començar a segar, amb rendiments una mica inferiors a l'any passat. El desenvolupament dels cultius era bo en general.

A la **Ribera Alta**, la recol·lecció va començar més tard que altres campanyes, a causa del retard de la sembra. Un percentatge reduït de parcel·les encara no s'havien recol·lectat quan va finalitzar el mes de setembre.

A l'**Horta Sud**, va començar la recol·lecció de l'arròs.



Parcel·les d'arròs sense recol·lectar a la marjal d'Albalat de la Ribera i Algemesí. **Font:** OCA de la Ribera Alta-Alzira.



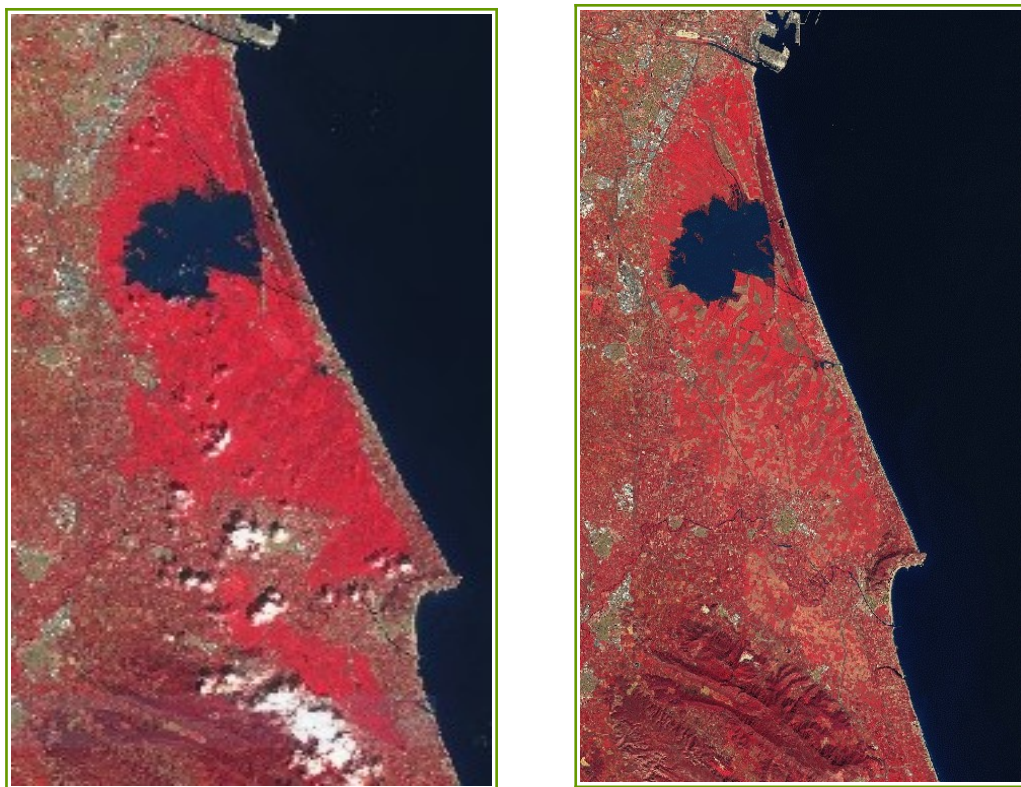
La Ribera Baixa, 15 dies abans de la sega a principi de setembre. **Font:** gentilesa de Joan Enric Tamarit i Llop.



La Ribera Baixa, sega de l'arròs a final de setembre. **Font:** gentilesa de Joan Enric Tamarit i Llop.



Camp segat d'arròs a final de setembre, la Ribera Baixa. **Font:** gentilesa de Joan Tamarit i Llop.



Imatge de satèl·lit en la banda d'infraroig el 30 d'agost (esquerra) i el 27 de setembre (dreta). **Font:** Sentinel-Hub.

Cereals d'hivern (blat, ségol, ordi i avena)

A la **Vall d'Aiora** es van mantindre en guaret o restolls del cultiu precedent.

A la comarca del **Racó d'Ademús** es van realitzar labors preparatòries per a la sembra tardorenca. En alguna parcel·la es va provar la sembra de ségol híbrid, però no es van obtindre rendiments bons.

A la comarca de la **Plana d'Utiel-Requena**, en la demarcació de l'OCA d'Utiel va finalitzar la recol·lecció del cereal, que es va fer de manera escalonada a causa de la diversitat de varietats. Estat fenològic en l'escala BBCH: 99 - producte collit. Quant a les labors, va començar el volteig dels guarets en les parcel·les amb cultius de cereal.

A la comarca dels Serrans, es van fer labors culturals en les parcel·les que es van deixar en guaret.



Parcel·les de cereals als Serrans. **Font:** OCA Chelva.

Cereals de regadiu (dacs)

Al **Racó d'Ademús**, les plantes van començar a esgrogueir i els grans de les panolles van passar de gra lletós a endurir-se progressivament, estat pastós. Estat fenològic en l'escala BBCH 85 – estadi pastós (= maduresa de silatge): els grans groguencs a groc (segons la varietat); prop del 55 % de matèria seca.



Parcel·la de dacs que comença a esgrogueir i a granar les panolles. **Font:** OCA del Racó d'Ademús.



5.2 PASTURES, FAUNA SILVESTRE I FARRATGERES

A la comarca del **Racó d'Ademús**, l'alfals i les plantes aromàtiques van alentir-ne el desenvolupament amb la baixada de les temperatures i l'escurçament de les hores diàries de llum. La falta de pluges al llarg de l'estiu va propiciar una reducció de les pastures i disminució de la floració del bosc baix, en detriment de la ramaderia i l'apicultura. La fauna silvestre va afectar les sèmres i els cultius, fins al punt d'impossibilitar uns certs cultius per fer-los inviables.

A la comarca dels **Serrans**, la muntanya es va trobar més seca que el mes anterior a causa de la falta de pluges.



Estat de la muntanya al setembre. Font: OCA de Chelva.

5.3 HORTALISSES

A la **Ribera Baixa** va finalitzar la recol·lecció d'hortalisses d'estiu. Es va realitzar la recol·lecció d'escaroles i es van preparar les parcel·les per al cicle tardor-hivern.

Al Camp de Túria:

- Carxofa: les plantes van seguir desenvolupant-se amb normalitat.
- Cols: les plantacions recents van seguir el seu cicle amb normalitat. Moltes de les parcel·les on s'havien arrancat els melons d'Alger es van preparar per a realitzar noves plantacions de cols.
- Ceba: les parcel·les amb ceba van continuar desenvolupant-se. A la comarca cada vegada és més freqüent observar danys deguts al trip (*Thrips tabaci*), que provoquen un augment dels tractaments.

- Carabasses: amb les plantes ja en estat de senescència o seques, van continuar les collites dels fruits que es van deixar assecar en el camp.

- Tomaques: durant el mes va continuar la recollida en les plantacions més tardanes.



Parcel·la amb carxofa en la fase fenològica de creixement vegetatiu, final de mes, Lliria. **Font:** OCA del Camp de Túria.



Recol·lecció de carabasses a final de mes a Villar del Arzobispo. **Font:** OCA del Camp de Túria.



Parcel·la amb tomaques tardanes, a final de mes a Villar del Arzobispo. **Font:** OCA del Camp de Túria.

Al **Racó d'Ademús**, els cultius d'hortalisses a la comarca van començar a decaure, a pesar que les temperatures eren més altes del que era normal. Les carabasses de rostir pràcticament havien finalitzat el cultiu i prompte es van recol·lectar.

A l'**Horta Sud**, durant el mes va prosseguir la collita de carabassa. Es va iniciar la llaurada de parcel·les amb cultius ja recol·lectats per a preparar els cicles d'hivern. La carxofa va continuar desenvolupant-se sense alteracions significatives. Es van fer plantacions de cols i els cultius de tomaca tardans van seguir recol·lectant-se amb normalitat.

A la **Canal de Navarrés** es van fer les últimes passades dels cultius hortícoles d'estiu.



5.4 CÍTRICS

La Ribera Baixa

El taronger va alentir el procés d'engreixament de fruits, i va començar la fase de maduració en les varietats primerenques. En les clementines i satsumes a final de mes i va iniciar la fase de maduració. Així mateix, va començar la recol·lecció de les varietats satsuma okitsu i clementina clemenrubí l'última setmana de setembre. Les varietats de cítrics híbrids es trobaven en la fase d'engreixament dels fruits.

La Safor

Va continuar la recol·lecció de les varietats *okitsu*, *clemenrubí* i algun camp de *Marisol*. Es va observar una bona producció i qualitat. Es va apreciar més clevillat que altres anys, especialment en la varietat *nova*.

GRUP	VARIETAT	*ESTAT FENOLÒGIC	DESCRIPCIÓ
SATSUMES	Iwasaki	85	Maduració avançada: es va incrementant el color característic de cada cultiu.
CLEMENTINES	Bassol	81	El fruit comença a acolorir-se (canvi de color).
GRUP NÀVEL	Navelina	81	El fruit comença a acolorir-se (canvi de color).
GRUP BLANQUES	València late	79	El fruit aconsegueix al voltant del 90 % de la seua grandària final.
CÍTR. HÍBRIDS	Afourer	79	El fruit aconsegueix al voltant del 90 % de la seua grandària final.
GRUP NÀVEL	Lane late	79	El fruit aconsegueix al voltant del 90 % de la seua grandària final.

*Escala BBCH



Camp de la varietat okitsu. Estat fenològic en l'escala BBCH 81: el fruit comença a colorejar (canvi de color). **Font:** OCA de la Safor-Gandia.



Camp de la varietat Marisol. Estat fenològic en l'escala BBCH 79: el fruit aconsegueix al voltant del 90 % de la seua grandària final. **Font:** OCA de la Safor-Gandia.



Camp de la varietat clemenubí. Estat fenològic en l'escala BBCH 81: el fruit comença a colorejar (canvi de color).

Font: OCA de la Safor-Gandia.



Camp de la varietat nova de clementina “jb”. Estat fenològic en l’escala BBCH 81: el fruit comença a colorejar (canvi de color).

Font: OCA de la Safor-Gandia.

La Vall d’Albaida

En la demarcació de l’OCA de Castelló de Rugat, durant el mes de setembre van començar a recol·lectar-se les varietats extraprimerenques i es van fer tractaments per a combatre la mosca de la fruita. A la zona de l’OCA de la Vall d’Albaida van continuar els tractaments contra la mosca de la fruita en varietats primerenques que es recollirien durant el mes d’octubre.

La Costera

Va començar la recol·lecció de les varietats precoces de taronges i clementines. Es va apreciar més producció de l'esperada inicialment en la varietat navelina.



Plantació de la varietat clementina, Montesa. Estat fenològic en l'escala BBCH 79: el fruit aconsegueix al voltant del 90 % de la seua grandària final. **Font:** Servei de Documentació, Publicacions i Estadística Departamental.



Plantació de la varietat primosole, Montesa. Estat fenològic en l'escala BBCH 81: el fruit comença a colorejar (canvi de color).

Font: Servei de Documentació, Publicacions i Estadística Departamental.



Plantació de la varietat primosole, on s'observa una producció de més de 100 kg/arbre i bons calibres, Montesa.

Font: Servei de Documentació, Publicacions i Estadística Departamental.



El Camp de Morvedre

GRUP	VARIETAT	*ESTAT FENOLÒGIC	DESCRIPCIÓ
GRUP BLANQUES	València late	74	El fruit arriba al voltant del 40 % de la grandària final. Adquireixen un color verd fosc. Finalitza la caiguda fisiològica de fruits.
GRUP NÀVEL	Navelina, lane late	74	El fruit arriba al voltant del 40 % de la grandària final. Adquireixen un color verd fosc. Finalitza la caiguda fisiològica de fruits.
CLEMENTINES PRIMERENQUES	Clemenrubí, oronules	81-83	El fruit comença a acolorir (canvi de color). El fruit està madur per a ser recol·lectat, encara que no ha adquirit encara el seu color característic.
CLEMENTINES DE MITJA ESTACIÓ	Clemenules	74	El fruit arriba al voltant del 40 % de la grandària final. Adquireixen un color verd fosc. Finalitza la caiguda fisiològica de fruits.
CÍTR. HÍBRIDS	Diverses varietats	74	El fruit arriba al voltant del 40 % de la grandària final. Adquireixen un color verd fosc. Finalitza la caiguda fisiològica de fruits.

*Escala BBCH

Des de l'OCA de Sagunt, també es va observar un descens en la producció en la varietat *clemenules*. Es relacionava amb les fortes pluges de primavera i la incidència del cotonet de les Valls.

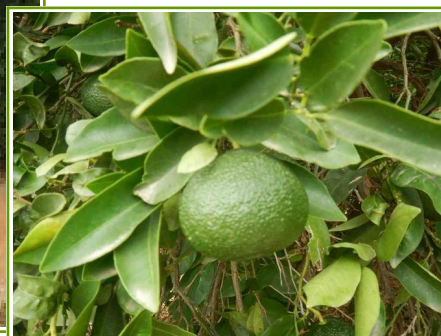
El Camp de Túria

En general, els cítrics van avançar amb normalitat. Els fruits de les varietats de taronja tipus nàvel a final de mes aconseguien el 80 % de la grandària final, mentre que en les varietats de tipus blanques van arribar aproximadament al 70 %. Les satsumes a final de mes van aconseguir entorn del 100 % de la seua grandària final, i algunes clementines com la *clemenules*, a final de mes aconseguir una grandària del 80 % del seu calibre final, mentre que varietats més tardanes com els híbrids *tango* o *nadorcott* es trobaven al 70 % del seu calibre final.

Es van realitzar labors d'aclarida de fruits, principalment en varietats híbrides i labors d'aclarides de brots i eliminació de xucladors. A final de mes van començar les recol·leccions primerenques en algunes parcel·les de mandarina tipus satsuma i en clementines primerenques.



Varietat nàvel foios, a mitjan setembre a Villar del Arzobispo. Estat fenològic en l'escala BBCH 79: el fruit aconsegueix al voltant del 90 % de la seua grandària final. **Font:** OCA del Camp de Túria.



Varietat ortanique a mitjan setembre a Pedralba. Estat fenològic en l'escala BBCH 79: el fruit aconsegueix al voltant del 90 % de la seua grandària final. **Font:** OCA del Camp de Túria.



Varietat lane late a mitjan setembre a Pedralba. Estat fenològic en l'escala BBCH 79: el fruit aconsegueix al voltant del 90 % de la seua grandària final. **Font:** OCA del Camp de Túria.

L'Horta Sud

En la demarcació de l'OCA d'Aldaia els cítrics van presentar un estat fenològic normal per a l'època, amb un rendiment esperat mitjà. Durant el mes es van realitzar les labors d'aclarida en la zona.

En la zona de l'OCA de Catarroja els cítrics es trobaven en procés d'engreixament i maduració, i es va iniciar la recol·lecció de clementines primerenques.

La Ribera Alta

En la demarcació de l'OCA d'Alzira, els fruits van continuar el seu creixement i va començar la recol·lecció de les varietats primerenques. Les temperatures suaus van afavorir l'aparició de la mosca blanca i el desenvolupament posterior de negreta sobre les fulles i els fruits.

En la zona de l'OCA de Carlet es va iniciar la campanya amb una setmana d'avançament, ja que els cítrics tenien el nivell mínim de sucres requerit. La primera setmana de setembre va començar la recol·lecció de la satsuma *iwasaki* i a mitjan mes, la de les varietats extraprimenques de clementines (*clemensoon*, *clemenclara*...) i satsumes (*clusellina* i *okitsu*). En general, el calibre va ser normal per a l'època i la varietat recol·lectada.

Per a la resta de varietats de recol·lecció més tardana va continuar la fase d'engreixament. Es va observar una reducció de la producció, més acusada en el grup de satsumes que en el grup de clementines i en el grup de navelines.



Arbre de satsuma owari. **Font:** OCA de la Ribera Alta-Carlet.

La Canal de Navarrés

Es van realitzar tractaments fitosanitaris contra plagues i control herbicida. Va començar la recol·lecció de varietats primerenques com l'*okitsu*.



Cultiu de clemenules a Anna. **Font:** OCA d'Enguera i la Canal.

5.5 FRUITERS

Fruiters de llavor

Al **Camp de Túria** els magraners van iniciar el procés de maduració. Es van observar pocs fruits per arbre amb la reducció previsible de les produccions.



Magraner tipus wonderful, a final de mes, a Vilamarxant. Estat fenològic 87: maduresa recol·lecció (I. López, D. M. Salazar, Dept. Producció Vegetal UPV). **Font:** OCA del Camp de Túria.

A la comarca del **Racó d'Ademús** es va procedir a recol·lectar totes les varietats en el cultiu de pomes, tant comercials (*golden*) com autòctones (*esperiega*), amb bons rendiments i qualitat.





Pomera amb mitja collita, a punt de recol·lectar-se i amb una bona grandària i qualitat de fruit. Estat fenològic en l'escala BBCH 87: maduresa de recol·lecció: fruits aptes per a ser recol·lectats amb bones condicions d'emmagatzematge. **Font:** OCA del Racó d'Ademús.



Recol·lecció de pomes a granel en palets. **Font:** OCA del Racó d'Ademús.

Fruiters de pinyol

Al **Racó d'Ademús**, els fruits de les pruneres de la varietat *president* s'estaven recol·lectant. Es van observar rendiments baixos.

A la comarca de la **Vall d'Albaida**, en la demarcació de l'OCA d'Ontinyent, pràcticament no quedaven fruiters de pinyol, excepte alguna plantació de bresquilles tardanes.

Per part seua en la demarcació de l'OCA de Castelló de Rugat es van continuar regant les plantacions de fruiteres, a conseqüència de la falta de pluja.

Al **Camp de Túria** les bresquilles primerenques i tardanes ja estaven recol·lectades i es va donar per finalitzada la campanya.

Caqui

A la comarca de la **Ribera Baixa** el cultiu de caqui es trobava en la fase final d'engreixament. La previsió de collita era bona.

A la comarca de la **Safor** es va observar que el cultiu de caqui estava en l'estat fenològic: 89 - fruit madur (I. López, D. M. Salazar, Dept. Producció Vegetal UPV).



Al **Camp de Túria** els arbres seguien el seu cicle amb normalitat i els fruits, a final de mes, aconseguien entre el 80-90 % de la seua grandària final. A més del solcuit es va observar una presència important de *cotonet* en els fruits. Estat fenològic: 77 - fruit al 70 % de la grandària final (I. López, D. M. Salazar, Dept. Producció Vegetal UPV).

A la comarca de la **Vall d'Albaida** l'evolució del cultiu del caqui era la prevista en la demarcació de l'OCA d'Ontinyent. Es van començar a previndre els atacs de la mosca de la fruita posant paranys que subvenciona la Conselleria.

En la zona de l'OCA de Castelló de Rugat, a final de mes, va començar la recol·lecció de caqui en les parcel·les tractades per a avançar la collita. En les que es va retardar la recol·lecció, es van realitzar tractaments amb giberèl·lic i calci. Va continuar la lluita contra la mosca de la fruita en totes les plantacions.

- A la **Ribera Alta**, la majoria de fruits continuaven creixent, va començar la recol·lecció de les partides tractades per a avançar la maduració del fruit. En algunes parcel·les s'observava una afecció de la taca foliar del caqui, causada pel fong (*Mycosphaerella nawae*) a causa de la primavera plujosa i un cert descuit en les labors i el cultiu. En altres parcel·les també s'observava un rebuig elevat a causa de l'afecció per mosca blanca i negreta.



Caquis afectats per taca foliar a Albalat de la Ribera. **Font:** OCA de la Ribera Alta-Alzira.



Per part seua, en la zona de l'OCA de Carlet va començar la campanya de recol·lecció el 24 de setembre, amb uns 10-15 dies d'avançament respecte a una campanya normal a causa de l'absència de pluges i les altes temperatures dels mesos anteriors. Es van detectar parcel·les amb forts atacs de cotonet i negreta, més acusats als municipis de la zona baixa de la Ribera Alta (l'Alcúdia, Benimodo, Alginet i Carlet). Es va programar la recol·lecció de la fruita per a escalonar-la. Per això, es van realitzar tractaments a principi de setembre amb *etefon*, fitoregulador per a avançar la maduració en les parcel·les tractades i ser les primeres a recol·lectar-se. En altres casos, a mitjan setembre es van fer tractaments amb àcid giberèl·lic per a retardar la maduració.

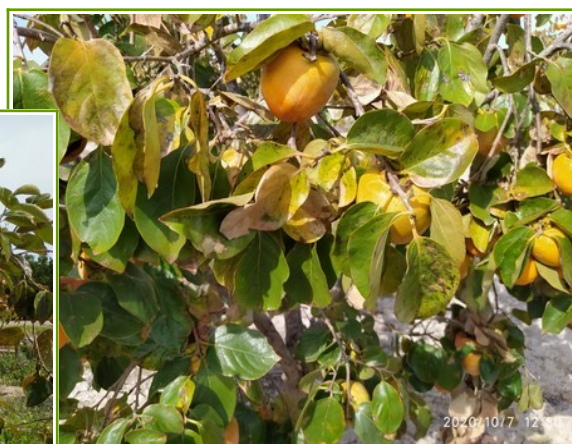
En general, es va observar una producció més baixa que l'any anterior a causa de problemes en la floració i el quallat. A més, es va apreciar un increment de rebuig en camp, a causa de l'augment de plagues com el cotonet i la negreta, així com més presència de fruits marcats pel sol solcuit que altres anys.



Detall de cultiu de caqui. **Font:** OCA de la Ribera Alta-Carlet.



Detall de negreta en caqui. **Font:** OCA de la Ribera Alta-Carlet.



Caquis afectats per taca foliar a Albalat de la Ribera. **Font:** OCA de la Ribera Alta-Alzira.

A la **Canal de Navarrés** la producció esperada era inferior a la d'altres anys i no hi havia variacions respecte a les previsions d'aquesta campanya.



5.6 VINYA

A la **Vall d'Aiora** la vinya es trobava en estat de maduració total de fruits. Es va iniciar la verema en la majoria de les parcel·les.

Al **Camp de Túria** durant el mes es va aconseguir la maduresa del raïm en la majoria de varietats i es va continuar la collita, i es va donar per acabada la campanya a final de mes.

A l'**Horta Sud**, en la zona de l'OCA d'Aldaia va finalitzar la recol·lecció dels raïms en la zona de Montserrat.

A la **Plana d'Utiel-Requena**, en la demarcació de l'OCA d'Utiel es va iniciar la recol·lecció, amb una disminució elevada de collita a causa de la pedra que va patir la zona. En la zona de l'OCA de Requena es trobaven en plena recol·lecció; enguany la verema anava més retardada que en anys anteriors i la producció era bona.



Detall de vinyes a punt de recol·lectar-se. **Font:** OCA de Requena.



En la zona de l'OCA de la **Vall d'Albaida** es va apreciar que les varietats *monestrell*, *cabernet sauvignon* i *garnatxa tintera* ja s'havien veremat i es podia donar per finalitzada la verema en la zona. Les pèrdues per podridura per les pluges de primavera es van estimar entre el 5 i el 10 % gràcies als tractaments realitzats i a l'estiu sec.

Als **Serrans**, en les zones baixes de la comarca havia finalitzat la recol·lecció, mentre que en les zones altes continuava engreixant el gra i estava a punt d'iniciar-se la verema.



Detall de vinyes a punt de recol·lectar-se. **Font:** OCA de Chelva.

5.7 OLIVERA

A la **Vall d'Aiora** hi havia bones perspectives de collita i continuava el creixement i la maduració del fruit.

A la **Vall d'Albaida**, en la demarcació de l'OCA d'Ontinyent, el fruit ja havia aconseguit pràcticament el calibre final. Les oliveres presentaven un bon aspecte. La incidència de la mosca era més baixa que durant els anys 2018 i 2019, per la qual cosa s'espera que la qualitat de l'oli siga bona.

A la comarca dels **Serrans**, en algunes parcel·les es van realitzar labors culturals del terreny. Va continuar el desenvolupament i l'engreixament del fruit, amb una bona perspectiva de collita.



Oliveres a la comarca dels Serrans. Estat fenològic 78: fruits 70 % superfície acolorida (I. López, D. M. Salazar, Dept. Producció Vegetal UPV). **Font:** OCA de Chelva.



A l'**Horta Sud**, el cultiu estava en la fase d'engreixament i s'esperava un bon rendiment.

A la **Ribera Alta**, en la demarcació de l'OCA de Carlet l'inici de la campanya amb l'obertura de les almàsseres de la zona es va realitzar el 15 de setembre, amb un avançament de 15 dies respecte de l'any anterior a causa de l'absència de pluges i la calor dels mesos anteriors. En les zones de menys fred s'havia iniciat la recol·lecció. La grandària de les olives era la normal per a l'època de l'any i la varietat. En general, l'índex de la picada de la mosca de l'olivera (*Bactrocera oleae*) va ser baix. Es van mantindre operatives les botelles tipus "olipe" per a controlar la plaga. Es va apreciar un minvament generalitzat en la producció, que podria estimar-se entre el 30 % i el 50 % respecte a la collita que pot considerar-se normal, a causa de la floració i el quallat irregulars.



Arbre d'olivera que mostra la baixa producció d'olives. **Font:** OCA de la Ribera Alta-Carlet.

A la **Plana d'Utiel-Requena**, en la demarcació de l'OCA de Requena va prosseguir la fase d'engreixament de l'oliva que quasi havia aconseguit la grandària definitiva. En la demarcació de l'OCA d'Utiel el fruit estava en creixement.



Estat fenològic 78: fruits 70 % superfície acolorida (I. López, D. M. Salazar, Dept. Producció Vegetal UPV). **Font:** OCA de Requena.

A la comarca de la **Canal de Navarrés** el fruit va evolucionar de manera favorable. El punxó de l'olivera (*Prays oleae*) va provocar la caiguda del fruit, però degut a la situació econòmica no es van fer molts tractaments. La collita esperada era bona.

Al **Camp de Túria** els fruits durant el mes van iniciar el procés de verolada i maduració. Estat fenològic del 85-I al 88-J1: 50 % superfície acolorida - 80 % superfície acolorida (I. López, D. M. Salazar, Dept. Producció Vegetal UPV).

5.8 AMETLER I ANOUER

A la **Vall d'Aiora** en l'ametler es van apreciar bons rendiments respecte a campanyes anteriors i s'esperava una bona collita.

Al **Camp de Túria** va començar la recol·lecció de l'ametler, amb produccions més baixes que la campanya anterior. Estat fenològic 90L: despreniment d'exocarpi i mesocarpi (I. López, D. M. Salazar, Dept. Producció Vegetal UPV).



Plantació d'ametlers ja recol·lectats a Lliria a mitjan mes. **Font:** OCA del Camp de Túria.

A la **Vall d'Albaida** i a l'**Horta Sud** ja havia finalitzat la recol·lecció de l'ametler.

Als **Serrans**, durant aquest període, es van continuar realitzant labors de llaurat del sòl. Al llarg del mes es va iniciar, i pràcticament es va acabar, la recol·lecció del fruit, i es va obtenir una bona collita, encara que els preus van descendir sensiblement en relació amb altres anys.



Plantació d'ametlers sense recol·lectar. **Font:** OCA de Chelva.



Plantació d'ametlers ja recol·lectada. **Font:** OCA de Chelva.

Al **Racó d'Ademús** es va recol·lectar la poca ametla que hi havia, a vegades manualment, ja que l'escassa producció no compensava els costos del lloguer de la màquina. Mentre que en el cultiu de la noguera es trobava en l'estat de fruit visible.

A la comarca de **la Plana d'Utiel-Requena**, en la demarcació de l'OCA de Requena estava finalitzant la recol·lecció que, generalment, es fa de manera mecànica mitjançant sistemes de ventall. En la zona de l'OCA d'Utiel es va iniciar la recol·lecció de manera escalonada a causa de la diversitat de varietats d'ametles.



Plantació d'ametlers. **Font:** OCA de Requena.



5.9 CULTIUS INDUSTRIALS

A la comarca de la **Vall d'Albaida** encara no havia començat la recol·lecció del gira-sol. S'ha posat de manifest la plaga de conills que aquest sector pateix des de fa anys.

A la comarca del **Racó d'Ademús**, les plantes aromàtiques van alentir el desenvolupament amb la baixada de les temperatures i l'escurçament de la llum diària. L'alfals es trobava en estadi de desenvolupament/sega i el lavandí, en l'estadi de floració/sega.

5.10 GARROFERA

A la comarca de l'**Horta Sud** va finalitzar la recol·lecció dels fruits de la garrofera.

A la **Canal de Navarrés**, la campanya de recollida de la garrofa es desenvolupava amb normalitat, encoratjada la recol·lecció pels bons preus igual que en campanyes recents.

Al **Camp de Túria**, a final de mes, estaven pràcticament recol·lectades totes les parcel·les de garroferes.

València, setembre de 2020