



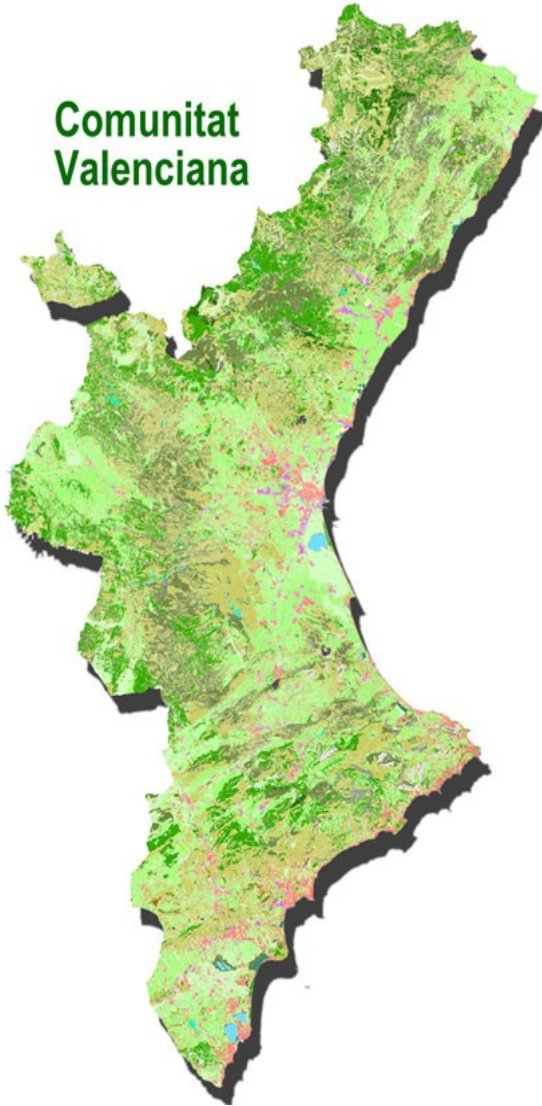
**GENERALITAT
VALENCIANA**

Conselleria de Agricultura,
Desarrollo Rural, Emergencia
Climática y Transición Ecológica

SUBSECRETARÍA

INFORME MENSUAL DE CONJUNTURA AGRÀRIA I SEGUIMENT DE LA SEQUERA COMUNITAT VALENCIANA

**Comunitat
Valenciana**



SETEMBRE 2020



*Detall de cultiu de caqui.
Font: OCA Ribera Alta – Carlet*

**SERVEI DE DOCUMENTACIÓ, PUBLICACIONS I
ESTADÍSTICA DEPARTAMENTAL**



ÍNDICE

1. RESUM.....	4
2. INDICADORS AGROMETEOROLÒGICS.....	6
2.1. RESUM.....	6
2.2. TEMPERATURES.....	6
2.3. PRECIPITACIONS.....	7
2.4. RESERVA D'HUMITAT DEL SÒL.....	10
2.5. ÍNDEX DE PRECIPITACIÓ ESTANDARITZAT (Índex de sequera).....	11
3. SITUACIÓ DELS EMBASSAMENTS I RECURSOS CIRCULANTS.....	11
3.1. RESUM.....	11
3.2. XÚQUER.....	12
3.3. SEGURA.....	14
3.4. TRASVASAMENT TAJO-SEGURA.....	15
4. DANYS PUNTUALS I SEQUERA EN CULTIUS.....	16
4.1. DANYS.....	16
4.2. SEQUERA.....	16
4.3. SITUACIÓ DE LES PASTURES (NDVI).....	16
5. ESTAT DELS CULTIUS.....	17
5.1. CEREALS GRA.....	17
Cereals d'hivern.....	17
Cereals d'estiu.....	17
Arròs.....	17
Dacsa.....	17
5.2. INDUSTRIALS.....	17
5.3. TUBERCLES.....	18
Creilla.....	18
Moniato.....	18
5.4. HORTALISSES.....	18
Carxofa.....	18
Api verd.....	18
Albergina.....	18
Bròcoli.....	18
Carabasseta.....	19
Carabassa.....	19
Ceba.....	19
Col de cabdell.....	19
Floricol.....	19
Faves.....	19



Bajoques.....	19
Encisam.....	19
Meló.....	20
Cogombre.....	20
Pimentó.....	20
Meló d´Alger.....	20
Tomaca.....	20
5.5. CÍTRICS.....	21
Mandariner.....	21
Taronger.....	22
Llimera.....	22
5.6. FRUITERS.....	22
Fruiters de llavor.....	22
Fruiters de pinyol.....	23
Altres fruiters.....	23
Garrofera.....	23
Caqui.....	23
Magraner.....	24
Nispro.....	24
5.7. FRUITA SECA.....	24
Ametler.....	24
Avellaner.....	25
Anouer.....	25
5.8. VINYA.....	25
Vivers de vinya.....	25
Raïm de taula.....	25
Raïm de vinificació.....	26
5.9. OLIVERA.....	26
5.10. PASTURES.....	27



1. RESUM

D'acord amb les dades publicades per AEMET, a la Comunitat Valenciana el mes de setembre de 2020 va ser *molt sec* pel que fa a la pluviometria i *tèrmicament normal*. La temperatura mitjana, 20,7 °C, va ser igual que la de la climatologia de referència i la precipitació acumulada es va situar en 17,7 l/m², un 70 % inferior a la de la mitjana climàtica del període 1981-2010 (61,3 l/m²).

Respecte a la **humitat del sòl** a final de mes es va situar per davall del 10 % d'aigua disponible per a les plantes (AD) respecte a l'aigua total disponible (ADT) en les capes superficials en la major part del territori de la Comunitat Valenciana. En les capes profundes es va trobar entre el 10 % i el 20 % en la franja oest de la província de València i en la zona litoral de la província de Castelló.

La **reserva hídrica** va continuar la tendència a la baixa que va començar al juny. Es van observar descensos a la conca del Xúquer, a la del Segura i a l'embassament d'Entrepeñas-Buendía. Malgrat això, els embassaments de les conques del Xúquer i del Segura i el subsistema Entrepeñas-Buendía van mantindre més aigua embassada que en les mateixes dates de l'any anterior i que en la mitjana dels cinc últims anys.

Pel que fa als **danys**, no es van produir episodis meteorològics que es poden esmentar, però la fauna salvatge, fonamentalment perdius, conills i senglars, va afectar diversos cultius com ara plantacions recents de carxofa i bròcoli de l'Alacantí.

Quant a l'**estat dels cultius**, en els **cereals d'hivern** en totes les comarques productores va finalitzar la sega i es van iniciar les preparacions per a la sembra tardorenca. Respecte als **cereals d'estiu**, es va començar la recol·lecció de l'**arròs** i a final de mes ja havia finalitzat pràcticament. Al Baix Segura, a mitjan mes es van recol·lectar algunes parcel·les de dacsà en verd per a ferratge i unes altres per a gra.

Quant a les **hortalisses**, finalitzats els cicles d'estiu, va continuar la implantació dels cicles de tardor-hivern. Es van recol·lectar tomaques tardanes, escaroles i carabasses a les províncies de València i Castelló. El cultiu de carxofa, així com el de les cols i les cebes, va continuar desenvolupant-se. A la província d'Alacant va començar la reposició de soques en les plantacions de carxofa, van continuar els trasplantaments de bròcolis, encisams, api i carxofa, principalment, i es van collir cebes, porros, api, cols i diverses arrels.

En relació amb els **cítrics**, al Baix Segura va finalitzar la recol·lecció de llima *fina* tardana, va continuar la de la *verna* tardana i es va iniciar la collita de la clementina *clemenrubí* i de la llima fina de collita. A la Marina Alta va finalitzar la recollida de *satsuma iwasaki*, va prosseguir la d'*okitsu* i va començar la de les clementines *Marisol* i *cultifort*. A les províncies de Castelló i València va començar la recol·lecció de les satsumes i les clementines primerenques, mentre que la



resta de varietats de mandarines i taronges va continuar l'engreixament i el creixement amb diferències en els estats fenològics segons la precocitat de les varietats.

Quant a **fruiters**, va continuar la collita de diferents varietats de poma a les províncies d'Alacant i València i va finalitzar la de pera *blanqueta i harrow sweet* a l'Alacantí. A les comarques del sud va prosseguir la recollida de magrana, al llarg de la segona quinzena va concloure la de les varietats *acco i valenciana*, i a final de mes es va iniciar la de *wonderful i mollar*. En el cultiu del caqui va finalitzar l'última etapa de desenvolupament abans de la recol·lecció. En fruiters de pinyol va finalitzar la campanya de quasi totes les espècies.

En l'**ametler** va començar la recol·lecció en la majoria de comarques de la província de València. A Castelló es va haver de retardar per l'elevada humitat que presentaven les ametles. A la província d'Alacant va continuar la recol·lecció de les varietats més tardanes de cicle llarg com *marcona, llargueta o comuna*.

La campanya del **raïm de taula** va estar marcada per un avançament generalitzat de la verema en pràcticament totes les varietats. Al Vinalopó Mitjà va continuar la recol·lecció de les varietats *red globe, Itàlia i Doña María*, totes aquestes sense embossar. A la Marina Alta els talls amb destinació a fresc de la varietat *moscatell romà* van concloure en la segona quinzena. A l'Alt Vinalopó va continuar la recollida de varietats roges com la *red globe* i les apirenes *timpcó, allison, crimson i melody*.

En les **vinyes de vinificació**, a l'interior de la província d'Alacant va continuar la recol·lecció de les varietats blanques i va començar la de les tintes primerenques com *cabernet sauvignon, merlot, ull de llebre o garnatxa tintera*, i a final de mes la de la tinta *monestrell*. A la província de València es va iniciar la verema a principi del mes i va concloure en totes les zones.

L'**olivera** es va trobar amb el fruit quasi amb la seua grandària final i virava de color.

Respecte a la **garrofera**, la recol·lecció es va donar per acabada a les comarques productores.

Pel que fa als **cultius industrials**, el gira-sol va entrar en la fase final del cicle prèvia a la recol·lecció, mentre que les plantes aromàtiques i l'alfals s'estaven segant.



2. INDICADORS AGROMETEOROLÒGICS

2.1. RESUM

D'acord amb les dades publicades per AEMET, a la Comunitat Valenciana el mes de setembre de 2020 ha sigut molt sec pel que fa a la pluviometria i tèrmicament normal. La temperatura mitjana, 20,7 °C, és igual que la de la climatologia de referència, i la precipitació acumulada va ser 17,7 l/m², que és un 70 % inferior que la de la mitjana climàtica del període 1981-2010 (61,3 l/m²).

Quan es comparen amb les proporcionades per la xarxa SIAR de l'IVIA, les estacions de la qual es troben més pròximes a la costa, s'observa que la temperatura mitjana registrada per les seues estacions va ser de 22,0 °C (1,3 °C superior als registres d'AEMET), i la precipitació mitjana va ser de 16,3 l/m², molt similar a la de l'Agència Estatal.

SETEMBRE 2020	T. mitjana mín. °C	T. mitjana med. °C	T. mitjana máx. °C	Pp. Mitjana (l/m ²)
ALACANT	16,6	22,3	28,5	9,6
CASTELLÓ	16,2	21,9	28,1	19,8
VALÈNCIA	15,7	22,0	28,9	19,5
C. VALENCIANA	16,1	22,0	28,5	16,3

(Font xarxa SIAR i elaboració pròpia)

2.2. TEMPERATURES

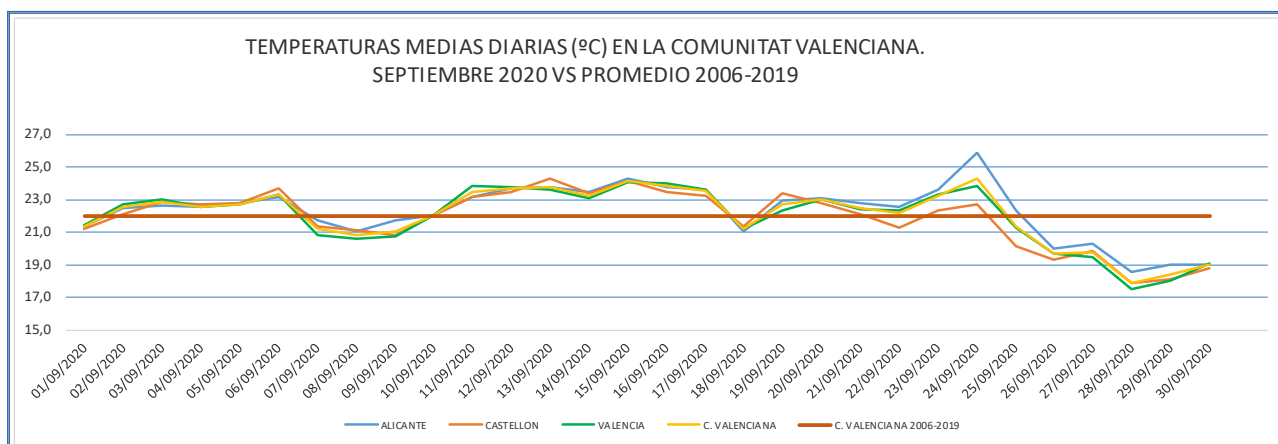
D'acord amb les dades publicades per AEMET, a la Comunitat Valenciana el mes de setembre de 2020 ha sigut *tèrmicament normal*. La temperatura mitjana, 20,7 °C, és igual que la de la climatologia de referència.

Segons les dades de la xarxa SIAR, la temperatura mitjana de setembre de 2020 va ser de 22,0 °C, que és igual que la mitjana del període 2006-2019 (22,0 °C). Per part seua, la mitjana de les temperatures mínimes va ser de 16,1 °C, lleugerament inferior a la mitjana del període 2006-2019 (16,3 °C). Respecte a la temperatura màxima, la mitjana es va situar en 28,5 °C, que és 0,4 °C superior a la mitjana del període de referència (28,1 °C).

A pesar que el mes es va qualificar de tèrmicament normal, va haver-hi molta variabilitat, no sols en l'evolució diària, sinó dins del mateix dia, ja que mentre que les temperatures màximes diürnes van tindre una anomalia càlida, +0,5 °C, les mínimes nocturnes van ser fresques, -0,5 °C. En l'evolució diària es va produir la mateixa variabilitat, amb dos períodes



freds, un al principi i un altre al final, i ambient càlid en les setmanes centrals del mes, entre l'11 i el 25.



(Font xarxa SIAR i elaboració pròpia)

Va començar el mes amb temperatures anormalment baixes, i va acabar també amb temperatures baixes. La matinada del dia 28 va ser una de les més fredes en un mes de setembre en el segle XXI, no sols en la mitjana de la Comunitat, sinó en observatoris com el d'Alacant i València. A més de l'ambient fred, els últims dies del mes van ser ventosos, amb ratxes de vent de l'oest i nord-oest que en alguns observatoris de Castelló van superar els 90 km/h: Fredes, 107 km/h; aeroport de Castelló, 98 km/h; Morella, 93 km/h (AEMET). És poc freqüent un temporal de vent d'aquestes característiques en aquest mes.

Les temperatures més altes es van registrar entre els dies 11 i 16, amb fins a 35,5 °C a Xàtiva i 35,0 °C, a Sumacàrcer. Mentre que les temperatures més baixes es van produir el dia 29, amb 1,9 °C a Ademuz i 3,0 °C a Vilafranca (AEMET). La xarxa SIAR de l'IVIA, per part seua, va registrar les temperatures màximes el dia 11 de setembre amb 35,4 °C a Bèlgida; el dia 19, a Cabanes, amb 32,8 °C, i el dia 24 de setembre, a Crevillent, amb 34,6 °C.

Pel que fa a les temperatures mínimes, les més baixes de setembre es van registrar en la xarxa SIAR el dia 28 a Villena, amb 4,7 °C, a Bèlgida el dia 28, amb 6,3 °C, i el dia 29 es van registrar 7,8 °C de temperatura mínima a Segorbe.

2.3. PRECIPITACIONS

La precipitació acumulada registrada per AEMET va ser de 17,7 l/m², un 70 % inferior a la de la mitjana climàtica del període 1981-2010 (61,3 l/m²) i, globalment, van qualificar el mes com *molt sec*.



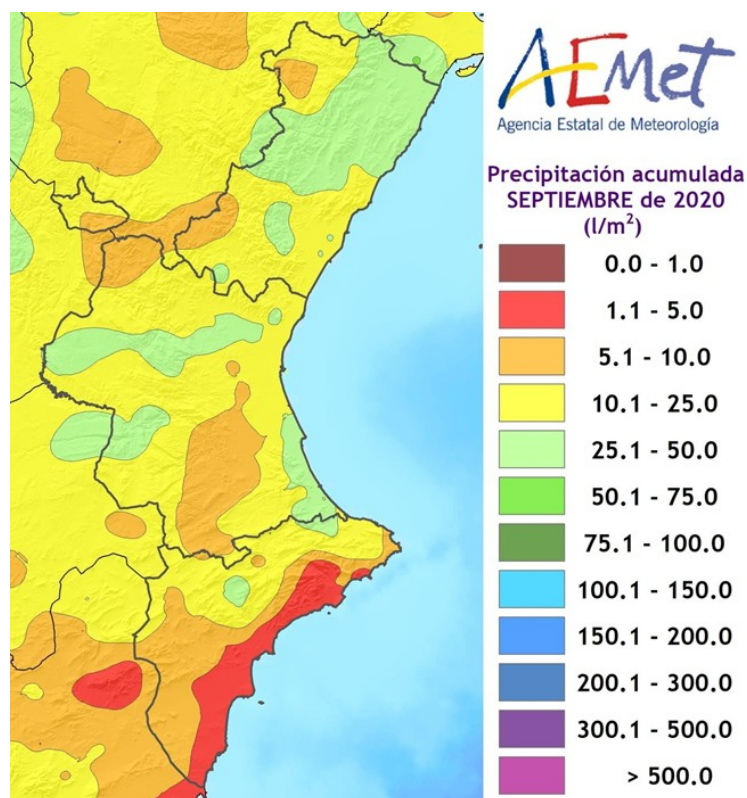
Va ser un dels mesos de setembre més secs de la sèrie. Fins i tot, a la província d'Alacant, amb un dèficit mitjà provincial del 82 %, va ser el més sec des de 1983. A València el dèficit mitjà provincial va ser del 71 % i a Castelló, del 63 %.

La xarxa SIAR, per part seua, va registrar a la Comunitat una precipitació mitjana acumulada de 16,3 l/m², quasi un 72 % inferior a la mitjana del període 2006-2019 (57,8 l/m²).

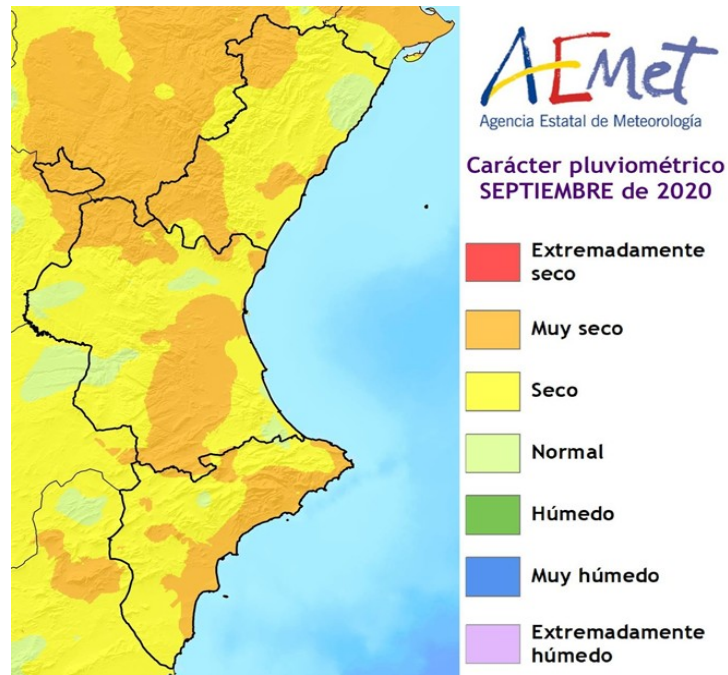
L'únic episodi destacable de pluges es va produir durant la tempesta del 18, que va descarregar amb una intensitat molt forta en localitats del Camp de Túria com Vilamarxant, Benaguasil, Lliria i Bétera, que va acumular més de 30 l/m² en poc més de quinze minuts.

Tot el territori va presentar dèficit pluviomètric al setembre i no es van aconseguir els 50 l/m² en cap punt. El màxim es va registrar a Jalance, amb 40,0 l/m². En zones àmplies del litoral d'Alacant la precipitació acumulada va ser inferior a 5 l/m², amb el mínim absolut en l'embassament d'Amadorio, on va ser inapreciable.

En funció a la precipitació normal en cada punt, setembre ha sigut molt sec en el 40 % del territori; sec, en el 54 %, i normal, en la resta.



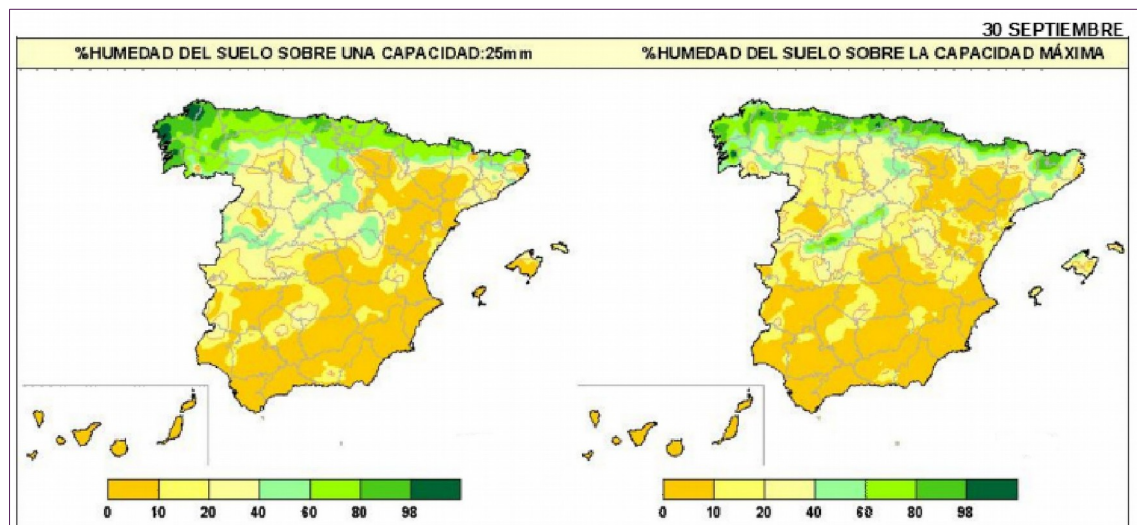
Font: AEMET. Ministeri per a la Transició Ecològica i el Repte Demogràfic



Font: AEMET. Ministeri per a la Transició Ecològica i el Repte Demogràfic

2.4. RESERVA D'HUMITAT DEL SÒLⁱ

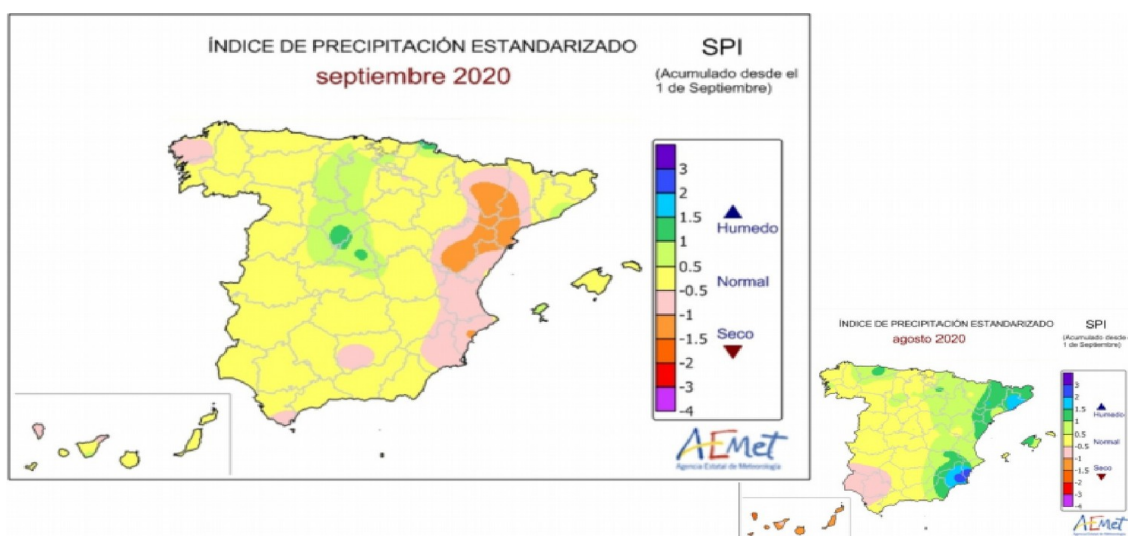
La humitat del sòl a final de mes no superava el 10 % d'aigua disponible per a les plantes (AD) respecte a l'aigua total disponible (ADT) en les capes superficials en la major part del territori de la Comunitat Valenciana. En les capes profundes es va situar entre el 10 % i el 20 % a la franja oest de la província de València i a la zona litoral de la província de Castelló.



Font: *Butlletí hidrològic setmanal*. AEMET Ministeri per a la Transició Ecològica i el Repte Demogràfic.

2.5. ÍNDEX DE PRECIPITACIÓ ESTANDARITZAT (Índex de sequera)ⁱⁱ

A causa de l'escassa pluja caiguda al setembre, l'índex de precipitació estandarditzat (SPI) que elabora mensualment AEMET, que es mantenia des de feia mesos per damunt del que era normal, va descendir a valors entre -0,5 a -1 vegades la desviació estàndard respecte a la normalitat en la major part del territori de la Comunitat Valenciana i va arribar a situar-se entre -1 i -1,5 vegades la desviació estàndard respecte a la normalitat a la franja nord-oest de la província de Castelló.



Font: AEMET Ministeri per a la Transició Ecològica i el Repte Demogràfic.

3. SITUACIÓ DELS EMBASSAMENTS I RECURSOS CIRCULANTS.

3.1. RESUM

La gestió de l'aigua embassada que proveeix la Comunitat Valenciana correspon en un 74,6 % a la Confederació Hidrogràfica del Xúquer i el 25,4 % restant a la Confederació Hidrogràfica del Segura.

Pel que fa al transvasament Tajo-Segura, té molta transcendència per al regadiu de la Comunitat Valenciana, atés que el 37 % de la superfície regable de la província d'Alacant rep a través d'aquesta infraestructura aigua dels embassaments de la capçalera del Tajo (sistema Entrepeñas-Buendía).

Les variacions respecte del mes anterior, l'any 2019 i les mitjanes del mateix mes dels últims 5 i 10 anys s'observen en la taula següent. Va continuar la tendència a la baixa que va començar al juny. Es van observar baixades a la conca del Xúquer, a la del Segura i a l'embassament d'Entrepeñas-Buendía. Malgrat això, els embassaments de les conques del Xúquer i del Segura i el subsistema Entrepeñas-Buendía mantenen més aigua embassada que en les mateixes dates de l'any anterior i que en la mitjana dels cinc últims anys.

	CAP. TOTAL (hm ³)	SETEMBRE 2020		AGOST 2020		% VAR.SET/ AGO	SET 2019	MITJ. 5 ANYOS (%)	MITJ. 10 ANYS (%)
		EMBASSAT (hm ³)	% S/TOTAL	EMBASSAT (hm ³)	% S/TOTAL		%		
Xúquer	2.698	1.223	45,3	1.324	49,1	-3,8	28,0	26,8	34,4
Segura	1.134	432	38,1	489	43,1	-5,0	27,8	25,5	40,7
Entrepeñas -Buendía	2.518	596	23,7	607	24,1	-0,4	18,1	16,2	⁽¹⁾ 37,1

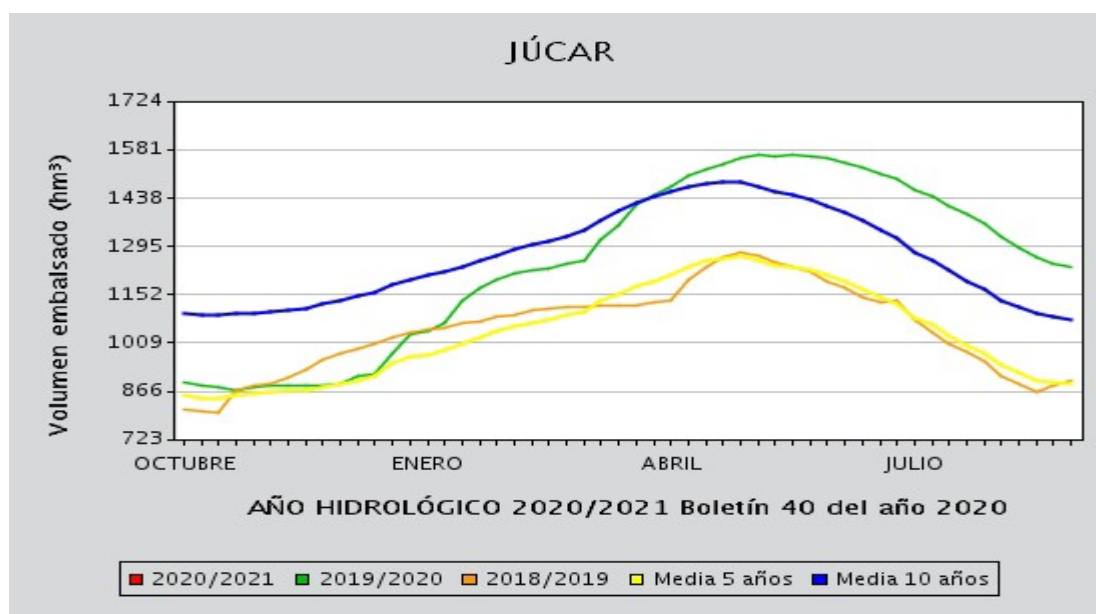
(1) Percentatge del total de la Conca Hidrogràfica del Tajo.

Font: elaboració pròpia amb dades del MITERD.

Els escenaris d'escassetat hidrològicaⁱⁱⁱ eren de *normalitat* en la unitat territorial d'escassetat (UTE) del Tajo mitjà (Entrepeñas-Buendía) i de *normalitat* en l'UTE principal del Segura. En l'àmbit de la Confederació Hidrogràfica del Xúquer es van mantindre en situació de *normalitat* totes les UTE: Sénia-Maestrat, Millars-Plana de Castelló, Palància-les Valls, Túrria, Xúquer, Serpis, la Marina Alta, la Marina Baixa i el Vinalopó-l'Alacantí.

3.2. XÚQUER

El volum d'aigua emmagatzemat en el sistema d'embassaments del Xúquer va experimentar una caiguda del 3,8 % respecte al mes anterior, encara que va mantindre valors superiors a la mitjana dels últims 10 anys i un 17,3 % superior al volum embassat el mateix mes de l'any anterior.



Font: *Butlletí hidrològic setmanal*. Ministeri per a la Transició Ecològica i el Repte Demogràfic.

Els indicadors d'escassetat^{iv} de la conca del Xúquer reflecteixen la impossibilitat, de manera conjuntural, d'atendre les demandes en situacions de disponibilitat hídrica reduïda. A continuació, es mostra el valor que ha pres l'índex d'estat d'escassetat (IEE) per a cada unitat territorial d'escassetat (UTE) al llarg d'un any.

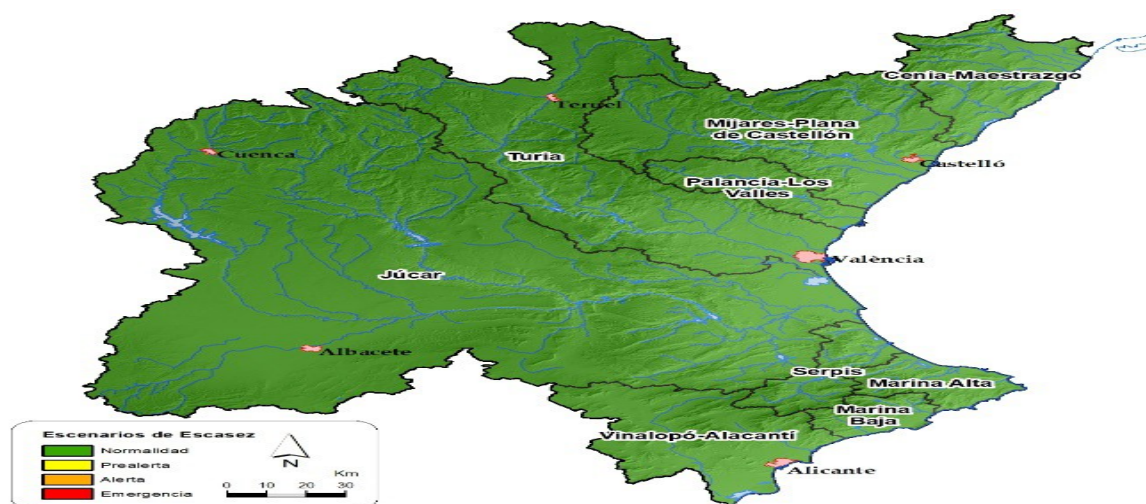
ÍNDICE DE ESTADO DE ESCASEZ

UTE	oct-19	nov-19	dic-19	ene-20	feb-20	mar-20	abr-20	may-20	jun-20	jul-20	ago-20	sep-20
UTE 01. Cenia-Maestrazgo	0,28	0,29	0,31	0,56	0,74	0,79	0,81	0,89	0,92	0,94	0,95	0,96
UTE 02. Mijares-Plana de Castellón	0,61	0,54	0,65	0,70	0,80	0,79	0,89	0,83	0,86	0,86	0,82	0,72
UTE 03. Palancia-Los Valles	0,63	0,37	0,43	0,58	0,57	0,58	0,65	0,76	0,80	0,74	0,77	0,93
UTE 04. Turia	0,63	0,59	0,60	0,63	0,67	0,73	0,88	0,91	0,92	0,92	0,93	0,93
UTE 05. Júcar	0,61	0,59	0,75	0,67	0,66	0,66	0,74	0,76	0,75	0,72	0,72	0,75
UTE 06. Serpis	0,67	0,60	0,69	0,81	0,71	0,72	0,72	0,73	0,84	0,84	0,91	0,69
UTE 07. Marina Alta	0,93	0,66	0,87	0,87	0,99	0,98	0,87	0,86	0,97	0,97	0,93	0,84
UTE 08. Marina Baja	0,80	0,76	0,95	1,00	0,94	0,88	0,87	0,85	0,86	0,90	0,90	0,84
UTE 09. Vinalopó-Alacantí	0,75	0,75	0,76	0,87	0,92	0,98	0,91	0,94	0,99	0,99	0,93	0,80

Normalidad ■ Prealerta ■ Alerta ■ Emergencia ■

Font: Informe de seguiment de la sequera i l'escassetat en l'àmbit territorial de la CHX.

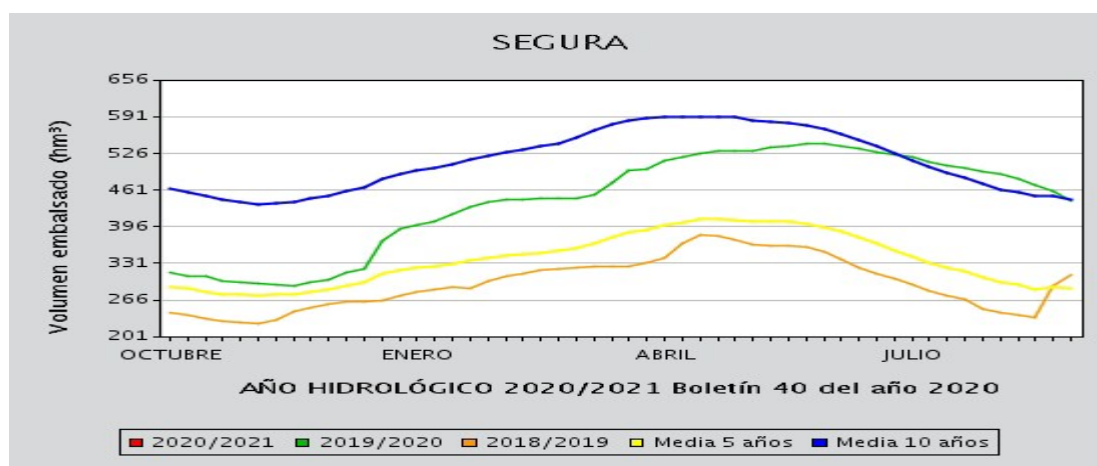
A continuació, es mostra el mapa amb els escenaris d'escassetat en la demarcació hidrogràfica del Xúquer del mes de setembre de 2020.



Font: Informe de seguiment de la sequera i l'escassetat en l'àmbit territorial de la CHX.

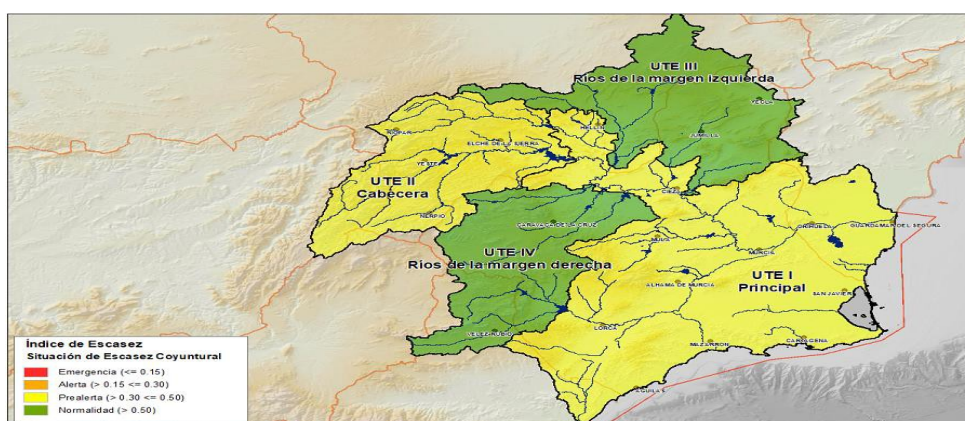
3.3. SEGURA

El volum d'aigua emmagatzemat en el sistema d'embassaments del Segura es va reduir en un 5,0 % respecte al mes anterior i va ser un 10,3 % superior al del mateix mes de l'any anterior.



Font: *Butlletí hidrològic setmanal*. Ministeri per a la Transició Ecològica i el Repte Demogràfic.

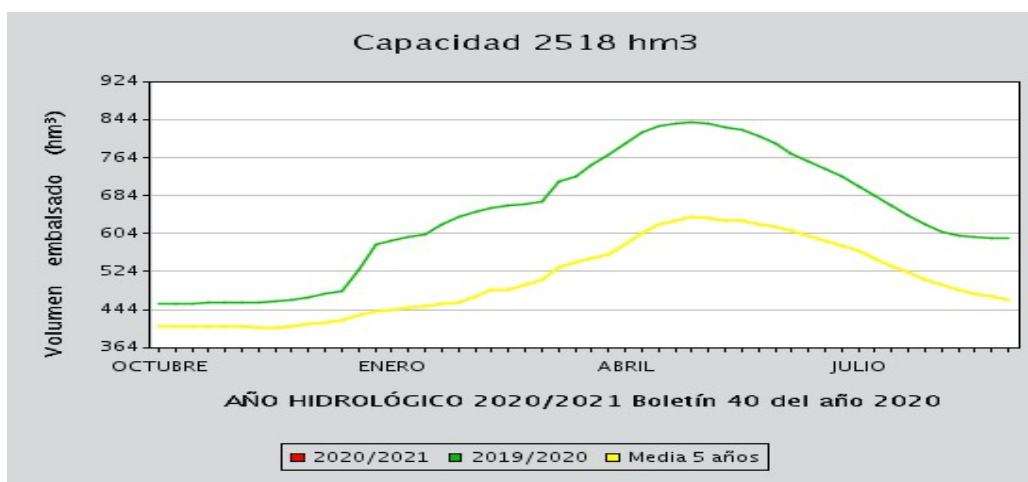
Els indicadors d'escassetat de la conca del Segura reflecteixen la impossibilitat, de manera conjuntural, d'atendre les demandes en situacions de disponibilitat hídrica reduïda. A continuació, es mostra el mapa amb els escenaris d'escassetat en la demarcació hidrogràfica del Segura del mes de setembre de 2020.



Font: [Informe de seguiment de la sequera i l'escassetat en l'àmbit territorial de la CHX.](#)

3.4. TRASVASAMENT TAJO-SEGURA

A final del mes de setembre les existències del conjunt d'embassaments *Entrepeñas-Buendía* van aconseguir els 596 hm³, molt similar a les del mes anterior (607 hm³) i un 46,4 % més que la mitjana dels últims 5 anys (407 hm³).



Font: *Butlletí hidrològic setmanal*. Ministeri per a la Transició Ecològica i el Repte Demogràfic.

L'UTE Tajo Mitjà utilitza com a indicador de l'estat d'escassetat les reserves dels embassaments d'Entrepeñas i Buendía. D'acord amb aquest paràmetre, la unitat territorial d'escassetat es trobava en estat de normalitat.

A continuació, es mostra el mapa de les diferents UTE de la Confederació Hidrogràfica del Tajo el mes d'abril de 2020.

Mapa del estado de los indicadores de ESCASEZ, septiembre de 2020



4. DANYS PUNTUALS I SEQUERA EN CULTIUS

4.1. DANYS

Durant el mes van ser freqüents els danys provocats per la fauna silvestre, principalment conills i perdius i, en menys mesura, senglars i cabirols.

Aquest problema va afectar les plantacions recents de carxofa i bròcoli de l'Alacantí, on es van concentrar gran quantitat de perdius i conills.

També a la Safor i al Racó d'Ademús es van observar danys causats per la fauna silvestre, principalment senglars.

Al Camp de Túria va augmentar la plaga del cotonet sobre els caquis, amb uns danys estimats d'aproximadament un 10 % de la producció en les parcel·les afectades, ja que els fruits amb la presència d'aquesta plaga queden totalment depreciats i no són recol·lectats. En les parcel·les de caqui de la Comunitat Valenciana es van identificar quatre espècies de cotxinilles cotonoses (cotonet): *Planococcus citri*, *Pseudococcus longispinus*, *Pseudococcus viburni* i *Delottococcus aberiae*.

4.2. SEQUERA

Van continuar els efectes en les pastures de la falta de precipitacions, per la qual cosa els rendiments van baixar substancialment.

4.3. SITUACIÓ DE LES PASTURES (NDVI).^v

Al mes de juliol no es preveu la cobertura de l'assegurança de pastures per part d'Agroseguro, per la qual cosa no es tenen dades de la situació d'aquestes en funció de l'índex de vegetació.

5. ESTAT DELS CULTIUS

A continuació, s'exposa un resum de l'estat dels cultius a la Comunitat Valenciana:

5.1. CEREALS GRA

Cereals d'hivern

- València: a les comarques productores es van realitzar labors culturals a les parcel·les que es van deixar en guaret. A la Plana d'Utiel-Requena va finalitzar la recol·lecció que es va fer de manera escalonada a causa de la diversitat de varietats.

Cereals d'estiu

Arròs

- Alacant: a final de la tercera setmana de setembre va finalitzar en la marjal de Pegó la sega de l'arròs *bomba* iniciada una setmana abans. Es va observar un increment enfront de la producció de la campanya anterior, a més d'una qualitat superior.
- Castelló: va començar la recol·lecció de l'arròs en la segona quinzena de setembre. La varietat *bomba* es va acabar de recollir en la tercera setmana i el dia 26 es va iniciar en la varietat *J. Sendra*. La collita va ser superior a la de l'any anterior.
- València: a la Ribera Baixa, a la Ribera Alta i a l'Horta Sud va començar la sega amb retard respecte a altres campanyes, a causa de la tardança en la sembra. Un percentatge reduït de parcel·les encara no s'havien recol·lectat quan va finalitzar el mes.

Dacsa

- Alacant: al Baix Segura, a mitjan mes es van recol·lectar algunes parcel·les de dacsa en verd per a ferratge i, en menys mesura, unes altres per a gra.
- València: al Racó d'Ademús, les plantes van començar a esgrogueir i els grans de les panolles van passar de gra lletós al seu enduriment progressiu, estat pastós. Estat fenològic en l'escala BBCH 85 – estadi pastós (= maduresa de silatge): els grans groguencs a groc (segons la varietat); prop del 55 % de matèria seca.

5.2. INDUSTRIALS

- València: a la Vall d'Albaida encara no havia començat la recol·lecció del gira-sol. S'ha posat de manifest la plaga de conills que aquest sector pateix des de fa anys. Al Racó d'Ademús les plantes aromàtiques van alentir el seu desenvolupament amb la baixada de les temperatures i l'escurçament de la llum diària. El lavandí es trobava en l'estadi floració/sega. L'alfals estava en estadi de desenvolupament/sega.

5.3. TUBERCLES

Creïlla

- Alacant: van prosseguir al setembre les sèmbers de creïlla de verdet al Baix Segura i al Baix Vinalopó.

Moniato

- Alacant: les arrancades de moniato roig i blanc van continuar a bon ritme en les principals zones productores del Baix Segura durant el mes de setembre.

5.4. HORTALISSES

Carxofa

- Alacant: al llarg de la primera quinzena de setembre van finalitzar els trasplantaments de carxofes de mota i soques, i es va iniciar el període de reposició de les plantes no brollades. A l'Alacantí, a les zones de més àrea de cultiu com Mutxamel, les plantacions escalonades en les grans explotacions van evolucionar favorablement, encara que són destacables els greus problemes que va generar la quantitat elevada de conills i perdius que van envair les parcel·les.
- Castelló: les plantes van continuar desenvolupant-se amb normalitat.
- València: les plantes van prosseguir el seu desenvolupament amb normalitat al Camp de Túria i a l'Horta Nord.

Api verd

- Alacant: a principi de mes van començar els trasplantaments d'api al Baix Segura, concentrats principalment en l'àrea d'horta de Callosa de Segura que confronta amb Orihuela. A l'Alt Vinalopó, va continuar la recol·lecció.

Albergina

- Alacant: es van mantindre al setembre els talls d'albergines a l'aire lliure tant al Baix Vinalopó com al Baix Segura, amb un predomini dels calibres M i M-G, respectivament.
- Castelló: va disminuir la producció i la qualitat de l'albergina *ratllada* al Baix Maestrat durant el mes de setembre degut a la proximitat del final de campanya. Va prosseguir la campanya de l'albergina *morada*.

Bròcoli

- Alacant: en totes les comarques productores –el Baix Segura, el Baix Vinalopó, l'Alt Vinalopó, el Vinalopó Mitjà i l'Alacantí– van continuar al setembre els trasplantaments de bròcoli que s'estendran al llarg de les pròximes setmanes de manera escalonada.

Carabasseta

- Alacant: amb la disminució progressiva tant de qualitat com de quantitat al llarg del mes d'agost, la campanya d'aquesta hortalissa va finalitzar a principi de setembre.
- Castelló: van prosseguir els talls de carabasseta *verda* i *blanca* al Baix Maestrat durant el mes de setembre amb xicotetes quantitats en la *verda* i superiors en la *blanca*.

Carabassa

- Alacant: al setembre va continuar al Baix Vinalopó i al Baix Segura la recol·lecció de la carabassa *cacauet* amb la campanya que arribava pràcticament al final, per la qual cosa la grandària dels fruits va disminuir. A l'Alt Vinalopó va prosseguir la collita de carabassa *blanca valenciana*, mentre que la carabassa de *cabell d'àngel* va seguir el desenvolupament normal.
- Castelló: va continuar la campanya en la carabassa tipus *cacauet* i en la *redona*.
- València: al Camp de Túria i a l'Horta Sud, amb les plantes ja en estat de senescència o seques, va continuar la collita dels fruits que es van deixar assecar en el camp. Al Racó d'Ademús les carabasses de rostir pràcticament havien finalitzat el cultiu i estaven a punt de ser recol·lectades.

Ceba

- Alacant: tant al Baix Segura com al Vinalopó Mitjà van prosseguir al setembre les plantacions en municipis com Orihuela o Aspe, mentre que en uns altres com Novelda s'iniciaven els preparatius per a sèmres imminents. A l'Alt Vinalopó va continuar la recol·lecció de les parcel·les més avançades.
- València: al Camp de Túria les parcel·les amb ceba van continuar desenvolupant-se. Es van observar danys deguts al trip (*Thrips tabaci*) que van provocar un augment dels tractaments.

Col de cabdell

- Castelló: va finalitzar la campanya de la col de cabdell de fulla arriçada a la Plana Alta i va prosseguir al Baix Maestrat, on estava concloent.

Floricol

- Castelló: al setembre va començar la nova campanya amb xicotetes produccions recol·lectades al Baix Maestrat.

Faves

- Alacant: al sud de la província, principalment al Baix Vinalopó, van començar les plantacions de faves el mes de setembre.

Bajoques

- Castelló: al setembre va prosseguir la producció de les tres varietats de bajoca *roja*, *blanca* i *verda perona*.

Encisam

- Alacant: al Baix Segura es van iniciar a final de setembre els trasplantaments de diferents varietats d'encisam.
-

- Castelló: va prosseguir al setembre la producció d'*encisam romà* al Baix Maestrat i a la Plana Alta. Va disminuir la producció en la varietat *meravella* i es va mantindre en la *trocadero*.

Meló

- Castelló: va continuar la campanya durant el mes de setembre.

Cogombre

- Alacant: els talls es van mantindre al setembre en els hivernacles del sud amb una qualitat i unes dimensions dels fruits adequades al llarg de setembre.

Pimentó

- Alacant: a les comarques del sud va prosseguir la recol·lecció durant el mes de setembre, tant en hivernacle com a l'aire lliure, de les diferents varietats de pimentó com *Califòrnia*, *italià* i *lamuyo*, i es van donar per concloses les campanyes del *Califòrnia* i del *lamuyo* a principi i final de mes, respectivament. Al Vinalopó Mitjà la primera setmana de setembre es van collir les parcel·les a l'aire lliure amb destinació a indústria.
- Castelló: el pimentó, tant *lamuyo roig* com *dolç italià*, va continuar amb nivells de producció baixos.

Meló d'Alger

- Castelló: va finalitzar la campanya a principi de mes.

Tomaca

- Alacant: al Baix Segura i al Baix Vinalopó va finalitzar la recol·lecció de la varietat *Daniela* al llarg del mes de setembre. A les dues comarques va prosseguir la de la varietat *costellada* amb una disponibilitat de tall variable en funció de la finalització de plantacions velles i la incorporació de noves. Així mateix, al Baix Vinalopó va continuar recollint-se la varietat *Mutxamel*. Les precipitacions de final d'agost van provocar que durant la primera quinzena de setembre un percentatge elevat de fruits presentaren craqueig en la zona peduncular, que els va invalidar per a comercialitzar-los. La campanya de la varietat tipus *pera* va finalitzar a mitjan mes al Baix Vinalopó, mentre que al Vinalopó Mitjà va començar la recol·lecció de l'escassa superfície cultivada la segona setmana. A l'Alacantí van finalitzar les plantacions escalonades de les varietats *cherry* i *cherry pera* en ram iniciades a l'abril en la zona de Sant Vicent del Raspeig. D'altra banda, al terme de Mutxamel va començar la recol·lecció de tomaca *canària*.
- Castelló: va prosseguir al setembre la recol·lecció de la tomaca *redona llisa*, de la tomaca de *pera* i de la tomaca *valenciana* amb una producció baixa. Va començar la collita de la tomaca *raff* a mitjan mes.
- València: al Camp de Túria i a l'Horta Sud va continuar la recollida en les plantacions més tardanes.

5.5. CÍTRICS

Mandariner

- Alacant: a les comarques productores van continuar les aplicacions d'herbicides, així com la lluita contra el poll roig (*Aonidiella aurantii*), cotonet (*Panonychus citri*), aranya (*Eutetranychus orientalis*) i trips de l'orquídia (*Chaetanaphothrips orchidii*), i a mitjan mes van començar els pegats contra *Ceratitis capitata*. A final de mes va començar al Baix Segura la recol·lecció de les parcel·les més precoces de clementina *clemenrubí* seleccionant els fruits de maduració més avançada. A la Marina Alta a mitjan mes va finalitzar la recol·lecció de la primera passada de satsuma *iwasaki* amb el 50 % de la producció total agafada. La resta del mes els talls es van fer a arbre net fins que va concloure la campanya a final de mes. Va començar la recollida de la satsuma *okitsu* en les zones més primerenques a principi de mes. Al llarg de la segona quinzena va augmentar el ritme de recol·lecció a arbre net. A final de mes va començar la primera passada de la clementina *Marisol* amb aproximadament una setmana d'antelació. A final de mes es va iniciar el primer tall de la clementina *cultifort*. A l'Alacantí va començar la recol·lecció de la clementina *clemenrubí* amb molt bona qualitat de la fruita i sense incidències destacables. En varietats com *clemenvilla* o *nadorcott* es van realitzar tractaments per a millorar el calibre.
- Castelló: va començar al setembre la recol·lecció de les varietats extraprimerenques i primerenques a la Plana Alta i la Plana Baixa com *clemenrubí*, *Marisol*, *orogrós* i *bassol*. Es va apreciar una falta de calibre per l'escassetat de pluges de l'estiu en algunes finques.
- València: a la Ribera Baixa les clementines i les satsumes van iniciar la fase de maduració i va començar la recol·lecció de la satsuma *okitsu* i clementina *clemenrubí* l'última setmana del mes. Les mandarines híbrides es trobaven en la fase d'engreixament dels fruits. A la Safor va continuar la recol·lecció d'*okitsu*, *clemenrubí* i *Marisol*. Es va apreciar més clevillat que altres anys, especialment en la varietat *nova*. A la Vall d'Albaida es van començar a agafar les varietats extraprimerenques de mandarines i es van realitzar tractaments per a combatre la mosca de la fruita. Al Camp de Morvedre es va observar un descens en la producció en la varietat *clemenules* causat per les fortes pluges de primavera i la incidència del cotonet de les Valls. Al Camp de Túria les satsumes a final de mes van aconseguir entorn del 100 % de la seua grandària final, i algunes clementines com la *clemenules*, un 80 %, mentre que varietats més tardanes com els híbrids *tango* o *nadorcott*, es trobaven al 70 % del seu calibre final. Es van realitzar labors d'aclarida de brots i fruits, principalment en varietats híbrides i d'eliminació de xucladors. A final de mes van començar recol·leccions primerenques de mandarina tipus satsuma i en clementines primerenques. A l'Horta Sud i a la Costera es va iniciar la recol·lecció de clementines primerenques. A la Ribera Alta la primera setmana de setembre va començar la recol·lecció de la satsuma *iwasaki* i a mitjan mes la de les varietats extraprimerenques de clementines (*clemensoon*, *clemenclara*...) i altres satsumes (*clausellina* i *okitsu*). En general, el calibre va ser normal per a l'època i la varietat recol·lectada. Per a la resta de varietats de recol·lecció més tardana va continuar la fase d'engreixament. Es va observar una reducció de la producció, més acusada en el grup de satsumes que en el grup de clementines. A la Canal de Navarrés es van fer tractaments fitosanitaris contra plagues i control herbicida. Va començar la recol·lecció de varietats primerenques com l'*okitsu*.

Taronger

- Alacant: a les comarques productores com la Marina Alta, el Baix Segura i l'Alacantí van continuar fent-se diferents labors com l'aplicació d'herbicides, lluita contra el poll roig, cotonet, aranya i trips de l'orquídia i, a mitjan mes, van començar els pegats contra *Ceratitis capitata* s. A la Marina Alta va continuar l'aclarida d'algunes varietats com la *navelina*. A l'Alacantí es van realitzar tractaments per a millorar el calibre en varietats com *nàvel chislett* i *robi València*.
- València: a la Ribera Baixa els tarongers van alentir el procés d'engreixament de fruits i va començar la fase de maduració en les varietats més primerenques. A la Safor les *navelines* van començar a canviar de color i les taronges *València late* i *lane late* havien aconseguit el 90 % de la grandària final. A la Costera es va apreciar una producció més elevada de l'esperada inicialment en la varietat *navelina*. Al Camp de Túria, els fruits de les varietats de taronja tipus *nàvel* a final de mes aconseguien el 80 % de la grandària final, mentre que en les varietats de tipus blanques van arribar, aproximadament, al 70 %. Es van realitzar labors d'aclarida de fruits i de brots i eliminació de xucladors. Al Camp de Morvedre les taronges *València late* i *lane late* van finalitzar la caiguda fisiològica del fruit i es trobaven en el 40 % de la grandària final. A l'Horta Sud les taronges van presentar un estat fenològic normal per a l'època, amb un rendiment mitjà. Durant el mes es van fer labors d'aclarida. A la Ribera Alta els fruits van continuar creixent. Les temperatures suaus van afavorir l'aparició de la mosca blanca i el desenvolupament posterior de negreta sobre les fulles i els fruits. A la Canal de Navarrés es van fer tractaments fitosanitaris contra plagues i un control herbicida.

Llimera

- Alicante: al Baix Segura, a mitjan mes es va finalitzar la recol·lecció de la llima *fina* tardana i a final de mes es va donar la primera passada de la llima *fina*. L'última setmana de setembre s'havia recol·lectat el 95 % de la producció de llima *verna* tardana, que va continuar introduint-se en cambres de desverditzat.

5.6. FRUITERS

Fruiters de llavor

- Alacant: al Comtat i a l'Alcoià la recol·lecció de la varietat *starking* va començar amb la primera passada la segona setmana de setembre, i al final es va trobar molt avançada la segona passada. Els calibres predominants van ser de categoria extra i superextra. La collita de la zona sud de les dues comarques es va reduir en un percentatge alt degut al clapejat. L'última setmana del mes va començar la recol·lecció de les varietats *roja de Beneixama* i *fuji*. Quant a la varietat *golden suprema*, en la primera quinzena pràcticament va concloure la recollida d'aquesta. A l'Alt Vinalopó es van collir les varietats *granny smith* i *golden* amb una producció més baixa a causa d'un quallat deficient. A l'Alacantí, en la zona de cultiu de Xixona es van recol·lectar les varietats *red delicious* i *starking* amb rendiments baixos per falta de quallat i alternança, a més d'una incidència alta de clapejat. En aquesta comarca estaven pendents de recol·lectar les varietats *fuji*, *roja de Beneixama* i *perelló*. Quant a la perera, a l'Alt Vinalopó es van recol·lectar les varietats

blanqueta i *harrow sweet* que van presentar una collita normal amb una incidència elevada de clapejat a causa de la climatologia primaveral.

- València: al Racó d'Ademús es van recol·lectar totes les varietats de pomeres, tant comercials (*golden*) com les autòctones (*esperiega*), amb bons rendiments i qualitat.

Fruiters de pinyol

- Alacant: a l'Alt Vinalopó va concloure al setembre la campanya de totes les varietats de prunera.
- València: al Racó d'Ademús es van recol·lectar els fruits de les pruneres de la varietat *president* amb rendiments baixos. A la comarca de la Vall d'Albaida pràcticament no quedaven fruiteres de pinyol sense recollir, excepte alguna plantació de bresquilles tardanes. Es van continuar regant les plantacions de fruiteres, a conseqüència de la falta de pluja. Al Camp de Túria les bresquilles primerenques i tardanes ja s'havien collit i es va donar per finalitzada la campanya.

Altres fruiters

Garrofera

- Alacant: al llarg del mes de setembre va prosseguir la recol·lecció de garrofes.
- Castelló: al llarg del mes de setembre va finalitzar la collita de les garrofes, amb rendiments superiors als de les campanyes precedents i amb un interès elevat suscitat en els agricultors pels bons preus percebuts.
- València: va finalitzar la recol·lecció dels fruits de la garrofera a l'Horta Sud. A la Canal de Navarrés la campanya de recollida de la garrofa es desenvolupava amb normalitat, encoratjada pels bons preus, igual que en les últimes campanyes. Al Camp de Túria, a final de mes estaven pràcticament recol·lectades totes les parcel·les de garroferes.

Caqui

- València: a la Ribera Baixa el cultiu de caqui es trobava en la fase final d'engreixament, amb una previsió bona de collita. A la Safor el fruit ja estava madur. Al Camp de Túria els arbres van seguir el seu cicle amb normalitat, i es va observar que els fruits a final de mes assolien entre el 80-90 % de la grandària final. A més del solcuit es va observar una presència important de cotonet en els fruits. Estat fenològic: 77 - fruit al 70 % de la grandària final (I. López, D. M. Salazar, Dept. Producció Vegetal UPV). A la comarca de la Vall d'Albaida es van posar paranys per a previndre els atacs de la mosca de la fruita i a final de mes va començar la recol·lecció en les parcel·les tractades per a avançar la collita. En les que es va endarrerir la recol·lecció es van fer tractaments amb àcid giberèl·lic i calci. A la Ribera Alta, la majoria de fruits continuaven creixent i va començar la recol·lecció de les partides tractades per a avançar la maduració del fruit. En algunes parcel·les s'observava afecció de la taca foliar del caqui, causada pel fong (*Mycosphaerella nawae*) a causa de la primavera plujosa i d'un cert descuit en les labors i cultiu. També es va apreciar un rebuig elevat per mosca blanca i negreta. Es va programar la recol·lecció de la fruita per a escalonar-la. Per això, es van realitzar tractaments amb etefon, fitoregulador per a avançar la maduració en les parcel·les tractades. En altres casos a mitjan setembre es van realitzar tractaments amb àcid giberèl·lic per a retardar la maduració. En general, es va observar una

producció més baixa que l'any anterior a causa de problemes en la floració i el quallat. A més, es va apreciar un increment de rebuig en camp, a causa de l'augment de plagues com el cotonet i la negreta, així com una presència més elevada de fruits marcats pel solcuit que altres anys.

Magraner

- Alacant: al Baix Vinalopó es va intensificar la recollida de la primera passada de la varietat *acco* al llarg de la primera setmana de setembre. A partir d'aquest moment va començar la recol·lecció a arbre net fins que va concloure en la tercera setmana del mes. Tant en aquesta comarca com al Baix Segura va prosseguir la campanya de la varietat *valenciana* amb un predomini dels calibres 14 i 20, respectivament. En els dos casos la presència de barreneta va ser destacable, cosa que va ocasionar un volum més alt de segones qualitats. Al llarg de la segona quinzena va finalitzar la recol·lecció, mentre que a final de mes va començar la de les varietats *wonderful i mollar*. La incidència de la llampadura va ser molt significativa. En altres comarques com l'Alacantí, on la superfície d'aquest cultiu és més baixa, al llarg del mes es va iniciar la recollida de les diferents varietats en què es va apreciar una bona producció.
- Castelló: va finalitzar la recollida durant el mes de setembre.
- València: al Camp de Túria els magraners van continuar el procés de maduració. Es van observar pocs fruits per arbre amb la reducció previsible de les produccions.

Nispro

- Alacant: a la Marina Baixa les gemmes de flor del nispro van començar a unflar-se (estat fenològic 51-B).

5.7. FRUITA SECA

Ametler

- Alacant: al Vinalopó Mitjà, a final de setembre havia finalitzat quasi íntegrament la recol·lecció de l'ametla. Les varietats tardanes tipus *guara i ferragnes* van tindre millors rendiments en llavor, mentre que les *comunes* van mostrar un rendiment més baix. En els secans es van iniciar les tasques de poda. A l'Alt Vinalopó, la recol·lecció estava avançada respecte a anys anteriors i pràcticament va finalitzar en les varietats més tardanes com *marcona, llargueta o comuna*. En general, la producció va ser superior a campanyes anteriors gràcies a les precipitacions durant l'hivern i la primavera, a l'absència d'incidències climàtiques per gelades i a l'augment de producció en plantacions que l'any passat van patir gelades. No obstant això, en zones determinades com Castalla i Onil, on la taca ocre ha tingut una incidència elevada, la collita va ser menor perquè el fruit no es va desenvolupar bé. Al Comtat i a l'Alcoià va finalitzar la recol·lecció de totes les varietats. La collita en la varietat *marcona* va ser bona, mentre que en la varietat *guara* va disminuir. La caiguda precoç de fulla podria ser deguda als problemes de la taca ocre que van accelerar el procés de senescència. A l'Alacantí, en zones més fredes com Xixona i la Torre de les Maçanes, la recol·lecció es va prolongar al llarg del mes amb menys producció en quantitat de

fruits i en rendiment que la campanya passada. A la Marina Alta va finalitzar la collita de les varietats *castellet*, *guara* i *vairo*.

- Castelló: no va poder començar la collita perquè els fruits van presentar una humitat alta acumulada. Per això es va dur a terme un assecatge addicional, cosa que va retardar la campanya.
- València: a la Vall d'Aiora es van apreciar bons rendiments respecte a campanyes anteriors. Al Camp de Túria va començar la recollida amb produccions més baixes que la campanya anterior i a la Vall d'Albaida i a l'Horta Sud va finalitzar. Als Serrans es van continuar realitzant labors de llaurat del sòl. Al llarg del mes es va iniciar, i pràcticament va acabar, la collita, amb bons resultats, encara que els preus van descendir sensiblement en relació amb altres anys. Al Racó d'Ademús es va recol·lectar la poca ametlla que hi havia, a vegades manualment, ja que l'escassa producció no compensava els costos del lloguer de la màquina. A la Plana d'Utiel-Requena estava finalitzant la recol·lecció que es va dur a terme de manera escalonada per la diversitat de varietats i generalment es fa de manera mecànica mitjançant sistemes de ventall.

Avellaner

- Castelló: els fruits ja havien endurit la corfa i van començar a caure a terra. En aquesta espècie la recol·lecció es produeix des de terra. Actualment s'utilitzen mitjans semimecanitzats de muntament mitjançant màquines d'aire i després neteja de baines en triadores. Es va apreciar una bona collita.

Anouer

- Castelló: va començar la recol·lecció en les zones productores localitzades als municipis de Zucaina i Viver, amb retard causat per la falta de pluges estivals. Va continuar el seguiment de la població de carpocapsa i es va aplicar tractament per a evitar la cremada del sol.
- València: al Racó d'Ademús, el cultiu de la noguera es trobava en estat de fruit visible.

5.8. VINYA

Vivers de vinya

- Alacant: es van fer els regs i els tractaments fitosanitaris habituals en aquestes dates.

Raïm de taula

- Alacant: al Vinalopó Mitjà va continuar la verema de les varietats *red globe*, *Itàlia* i *Doña María*, totes aquestes sense embossar. A partir de la tercera setmana es va tallar a cep net i el mes va concloure amb el 50-80 % de la producció recollida segons zones. En les parcel·les de *red globe* embossada els talls es va fer durant tot el mes en una primera passada a causa de deficiències en la coloració. La primera setmana va concloure la campanya de la varietat *Victòria* i la tercera, la d'apirena *sweet celebration*. A la Marina Alta a principi de mes es va incrementar el ritme de recollida a cep net de la varietat *moscatell romà* a causa de la presència de grans excessivament madurs en alguns raïms, per la qual cosa la campanya amb destinació a fresc va concloure en la segona quinzena i un percentatge important del raïm va ser destinat a elaborar most. A l'Alt Vinalopó va prosseguir la recol·lecció de varietats roges com la *red globe* i diverses apirenes. En

general, va destacar l'excel·lent qualitat dels grans. A l'Alacantí les primeres setmanes de setembre va finalitzar la collita amb unes produccions millors que les de la campanya anterior a causa de les bones condicions climatològiques d'enguany.

Raïm de vinificació

- Alacant: tant al Vinalopó Mitjà com a l'Alt Vinalopó es va apreciar més producció que la campanya anterior. Malgrat la incidència elevada de fongs, els raïms van presentar una bona qualitat en general.
- Castelló: durant el mes de setembre va començar la verema, amb rendiments normals.
- València: a la Vall d'Aiora la vinya estava en estat de fruits madurs i es va iniciar la verema en la majoria de les parcel·les. Al Camp de Túria es va aconseguir la maduresa del raïm en la majoria de varietats i es va continuar la collita, i es va donar per acabada la campanya a final de mes. A l'Horta Sud va finalitzar la recol·lecció dels raïms en la zona de Montserrat. A la Plana d'Utiel-Requena, en la zona d'Utiel va començar la recollida, amb molta disminució de producció a causa de la pedra patida en la zona. En la zona de Requena es trobaven en plena recol·lecció; aquest any més retardada que en anys anteriors. A la Vall d'Albaida les varietats *monestrell*, *cabernet sauvignon* i *garnatxa tintera* ja s'havien recollit i es va donar per finalitzada la verema en la zona. Les pèrdues per podridura per les pluges de primavera es van estimar entre el 5 i el 10 % gràcies als tractaments realitzats i a l'estiu sec. Als Serrans, en les zones baixes de la comarca havia finalitzat la recol·lecció, mentre que en les zones altes continuava engreixant el gra i estava a punt d'iniciar-se.

5.9. OLIVERA

- Alacant: en totes les zones productores l'oliva va començar a madurar i es va apreciar un bon calibre degut, probablement, a la quantitat més baixa de fruits per falta de quallat. Es va efectuar el seguiment habitual de *Bactrocera oleae* donat el moment de sensibilitat del cultiu, i es van realitzar les aplicacions oportunes en les zones amb més incidència. Al Vinalopó Mitjà es va observar un avançament lleuger i una pressió més baixa de la mosca, malgrat el pic de juny, en comparació amb la campanya anterior. A les comarques del sud va començar a principi de mes la recol·lecció d'oliva de taula.
- Castelló: a causa de la falta de pluges dels últims mesos, els fruits es van apreciar deshidratats al setembre. A final de mes va començar al Baix Maestrat la recollida de l'oliva caiguda per efectes del vent.
- València: a la Vall d'Aiora i als Serrans va continuar el creixement i la maduració del fruit i en algunes parcel·les es van realitzar labors culturals del terreny. A la Vall d'Albaida el fruit ja havia aconseguit pràcticament el seu calibre final. Les oliveres presentaven un bon aspecte. La incidència de la mosca era més baixa que els anys anteriors i s'esperava una bona qualitat de l'oli. A l'Horta Sud el cultiu estava en la fase d'engreixament i s'esperava un bon rendiment. A la Ribera Alta l'inici de la campanya amb l'obertura de les almàsseres de la zona es va realitzar el 15 de setembre, amb un avançament de 15 dies respecte de l'any anterior a causa de l'absència de pluges i a la calor dels mesos anteriors. En les zones de menys fred va començar la recol·lecció.

La grandària de les olives era la normal per a l'època de l'any i la varietat. En general, l'índex de la picada de la mosca de l'olivera (*Bactrocera oleae*) va ser baix. Es van mantindre operatives les botelles tipus olipe per a controlar la plaga. Es va apreciar un minvament generalitzat en la producció, que podria estimar-se entre el 30 % i el 50 % respecte a una collita normal, a causa de la floració i el quallat irregular. A la Plana d'Utiel-Requena va prosseguir la fase d'engreixament de l'oliva, que quasi havia aconseguit la grandària definitiva. A la comarca de la Canal de Navarrés el fruit va evolucionar de manera favorable. El praïs (*Prays oleae*) va provocar la caiguda de fruit, però a causa de la situació econòmica no es van fer molts tractaments. La collita esperada era bona. Al Camp de Túria, els fruits durant el mes van iniciar el procés de verol i maduració. Estat fenològic 85-I al 88-J1: 50 % superfície acolorida - 80 % superfície acolorida (I. López, D. M. Salazar, Dept. Producció Vegetal UPV).

5.10. PASTURES

- Alacant: al mes de setembre no es preveu la cobertura de l'assegurança de pastures per part d'Agroseguro, per la qual cosa no es tenen dades de la situació d'aquestes en funció de l'índex de vegetació.
- Castelló: les pastures van continuar l'agostejament a la província per l'escassetat de precipitacions durant el mes.
- València: al Racó d'Ademús, la falta de pluges al llarg de l'estiu va propiciar una reducció de les pastures i una disminució de la floració del bosc baix, en detriment de la ramaderia i l'apicultura. A la comarca dels Serrans la muntanya es va trobar més seca que el mes anterior a causa de la falta de pluges.

- i El % d'humitat d'un sòl en la capa superficial mesura la relació entre l'aigua disponible (AD) i una quantitat d'aigua disponible total de 25 mm (ADT = volum contingut a capacitat de camp – volum contingut en un punt de marciment). La profunditat a la qual equival aquesta ADT depèn del tipus de sòl (oscil·la entre 20 i 25 centímetres per a un sòl franc, per exemple). El % d'humitat del sòl respecte de la reserva màxima (R_{màx}) fa referència, en canvi, a la quantitat d'ADT que un sòl pot retindre en un volum que arriba a la profunditat de les arrels i que dona informació, per tant, de les capes més profundes del perfil.
- ii L'índex de precipitació estandarditzat (SPI) és un índex normalitzat que representa la probabilitat d'ocurrència d'una quantitat de pluja comparada amb la climatologia de precipitació en una certa localització geogràfica i sobre un període llarg de referència. El seu valor numèric representa el nombre de desviacions estàndard de la precipitació caiguda al llarg del període d'acumulació de què es tracte respecte de la mitjana, una vegada que la distribució original de la precipitació s'ha transformat en una distribució normal. Els valors negatius representen un dèficit de precipitació mentre que els valors positius indiquen un superàvit de pluja. La intensitat d'un esdeveniment de sequera es pot classificar d'acord amb la magnitud del valor negatiu de l'SPI, de manera que com més grans siguen els valors absoluts de l'índex negatiu més seriós serà l'esdeveniment (font: AEMET).
- iii D'acord amb els plans especials de sequera (PES), s'utilitza un sistema doble d'indicadors que diferencia les situacions de sequera prolongada (entesa com un fenomen natural) de les d'escassetat (relacionades amb problemes conjunturals en l'atenció de les demandes).
- Situació respecte a la sequera prolongada. Indicadors de sequera prolongada.
La sequera prolongada, molt relacionada amb l'habitualment coneguda com a sequera meteorològica, es produeix directament per la falta de precipitacions, que ocasiona que els cabals circulants es reduïsquen de manera important i, per tant, puguen no complir-se els cabals ecològics de situació normal; aleshores, es poden aplicar els cabals ecològics definits normativament per a una situació de sequera prolongada.
Els indicadors de sequera prolongada (normalment precipitacions o aportacions en règim quasi natural) valoren, de manera objectiva, si les unitats territorials de sequera (UTS) definides en els PES es troben o no en situació de sequera prolongada als efectes normatius establits.
- Situació respecte a l'escassetat conjuntural. Indicadors d'escassetat.
L'escassetat (també coneguda com a sequera hidrològica) està relacionada amb els possibles problemes d'atenció de les demandes. Sol presentar-se diferida en el temps respecte a la sequera meteorològica o, fins i tot, no arriba a produir-se, per la gestió hidrològica que pot dur-se a terme en els sistemes o per no haver-hi demandes importants en un sistema. Per tant, els seus **indicadors d'escassetat** (volums d'emmagatzematge, nivells piezomètrics, cabals en estacions d'aforament, etc.) defineixen els problemes que poden haver-hi respecte a proveïments, regadius, etc. Aquests indicadors valoren, de manera objectiva, la situació de les unitats territorials d'escassetat (UTE) definides en els PES, i la tradueixen en quatre possibles escenaris (normalitat, prealerta, alerta i emergència), que representen les expectatives per als mesos successius respecte a l'atenció de les demandes existents. L'objectiu és la implementació progressiva de les mesures definides en els PES per a cada escenari, amb la finalitat d'evitar l'avanç cap a fases més severes de l'escassetat i mitigar-ne, en tot cas, els impactes negatius.
- iv S'utilitza la metodologia de seguiment dels escenaris d'escassetat mesurat a partir dels índexs d'estat d'escassetat, extret de l'*Informe de seguiment de la sequera i l'escassetat* elaborat per la Confederació Hidrogràfica del Xúquer. Tal com s'explica en aquest informe, els indicadors d'escassetat mostren la impossibilitat, de manera conjuntural, d'atendre les demandes en situacions de disponibilitat hídrica reduïda i, alhora, serveixen com a instrument d'ajuda en la presa de decisions relatives a la gestió dels recursos hídrics en aquestes situacions. En aquest sentit, en cada unitat territorial s'han triat diversos indicadors relacionats amb la disponibilitat de recursos, de manera que reflecteixen el risc de no satisfer les demandes d'aigua.
Les variables que s'han triat en la demarcació hidrogràfica del Xúquer són les precipitacions mesurades en les estacions meteorològiques, les aportacions dels rius a les estacions d'aforament i les aportacions d'entrades a embassaments, les evolucions dels nivells piezomètrics als aqüífers i als volums embassats.
Amb la ponderació i l'agregació de les diverses variables s'obté l'índex d'estat únic de cada unitat territorial d'escassetat (UTE). El rang de valors de l'índex d'estat va de 0 a 1 i permet classificar la situació d'escassetat en els quatre nivells següents:

Descripción	Valor del indicador/IEE	Estado/escenario
Ausencia de escasez	1,00-0,50	NORMALIDAD
Escasez moderada	0,50-0,30	PREALERTA
Escasez severa	0,30-0,15	ALERTA
Escasez grave	0,15-0,00	EMERGENCIA

Escenario de partida	Entradas		
	Condición IEE	Durante	Escenario final
Normalidad	< 0,5	3 meses consecutivos	Prealerta
	< 0,3	2 meses consecutivos	
Prealerta	< 0,3	2 meses consecutivos	Alerta
Alerta	< 0,15	2 meses consecutivos	Emergencia

Igual que amb els escenaris de sequera, el pas d'uns escenaris d'escassetat a uns altres és progressiu i requereix una certa permanència en el temps mantenint el mateix valor abans de canviar d'escenari, d'acord amb la taula següent:

Escenario de partida	Salidas		
	Condición IEE	Durante	Escenario final
Prealerta	$\geq 0,50$	3 meses consecutivos	Normalidad
Alerta	$\geq 0,50$	2 meses consecutivos	Prealerta
	$\geq 0,30$	4 meses consecutivos	
Emergencia	$\geq 0,50$	1 mes	Alerta
	$\geq 0,30$	2 meses consecutivos	
	$\geq 0,15$	4 meses consecutivos	

Font: Confederació Hidrogràfica del Xúquer.

VASSEGURANÇA DE COMPENSACIÓ PER PÈRDUA DE PASTURES (LÍNIA 410): aquesta assegurança es fonamenta en el mesurament de l'índex de vegetació (NDVI) mitjançant teledetecció. L'NDVI mesura la quantitat i el vigor de la vegetació present en la superfície; el seu valor està relacionat amb el nivell de l'activitat fotosintètica. No mesura altres "indicadors de sequera" (pluviometria, humitat del sòl...) encara que hi estiga relacionat. Com que és una assegurança d'índexs, compensa a partir d'un cert llindar definit en l'assegurança. La base l'assegurança és la comparació de l'NDVI de cada desena de l'any en curs, amb la mitjana obtinguda, per a aquesta mateixa desena, de la sèrie històrica, que abasta des de 2000 fins a 2017. Per davall de la mitjana s'han establert 4 estrats, pels quals l'assegurança compensa de menys mesura a més mesura (1, 2, 3 i 4) (font: AGROSEGURO).